

# O NOUĂ AȘEZARE GRAVETIAN-ORIENTALĂ ÎN NORDUL MOLDOVEI

DE

AL. PĂUNESCU

Cercetările întreprinse în ultimii ani în preajma orașului Dorohoi<sup>1</sup> au dus la descoperirea în partea de sud-est a satului Strachina a trei așezări gravetiene. Dintre acestea, așezarea a doua, care se află la circa 300 m sud de prima și la 600-700 m sud-vest de a treia, a oferit un bogat și interesant material litic.

Așezarea a doua de la Strachina-Dorohoi, care va face obiectul studiului de față, este situată pe o cumpănă de apă ce desparte cele două văi Beldiman și Codău, prezentându-se sub forma unei culmi relativ netede, cunoscută sub numele de „Polonicu”.

Săpăturile recente efectuate în această așezare (circa 310 m<sup>2</sup>) au arătat că avem de-a face cu un singur nivel de locuire paleolitică, gros de aproximativ 0,15—0,30 m.

Stratigrafic această depunere se găsește spre limita superioară a stratului brun-gălbui argilos peste care se suprapune solul negru vegetal. Ținând seamă de faptul că terenul așezării se află în ușoară pantă atît spre nord-est cît și spre sud-vest, apele de infiltrație au spălat pe unele suprafețe solul vegetal, ceea ce a permis răvășirea nivelului de cultură de către lucrările agricole. De asemenea trebuie să amintim că în stratul negru vegetal s-au descoperit cîteva mici fragmente ceramice necaracteristice aparținînd probabil perioadei de început a epocii bronzului, precum și două virfuri de săgeți microlitice de silex, cu baza concavă.

Bogatul material litic provenit atît din săpătură cît și din numeroasele cercetări de suprafață, atinge în prezent cifra de 1 730 piese<sup>2</sup>. În ceea ce privește inventarul de silex se poate spune că în afara unui mare număr de lame neretușate, nuclee și așchii, uneltele apar (fig. 1-4) de-abia în proporție de 24%. Procentual ca tipuri de unelte se disting :

<sup>1</sup> Al. Păunescu, Gh. M. Vasiliu, *Noi descoperiri paleolitice în regiunea Suceava*, în *Revista Muzeelor*, IV, 1967, 4, p. 364—366.

<sup>2</sup> Cercetările de suprafață au fost întreprinse încă din 1964 de către Gh. M. Vasiliu de la Dorohoi. În colecția sa se găsesc circa 1 200 de piese.

Nr. crt.	Tipuri de piese	nr. piese	%
1	Lame retușate (cu retușe fine oblice)	40	10,00
2	Lame de tip „à bord abattu”, trei din ele cu capetele trunchiate și retușate	106	26,50
3	Vîrfuri de tip zis „La Gravette”	18	4,50
4	Vîrfuri de tip zis „Azi ian” cu o latură arcuită retușată abrupt	5	1,25
5	Lame cu trunchiere retușată : obiică (15), concavă (7), dreaptă (7)	29	7,25
6	Lame fin denticulate	6	1,50
7	Lame cu „encoche”	25	6,25
8	Lame tip „coup de burin”	5	1,25
9	Strîpungătoare pe lame ; unul cu retușe de suprafață pe fața ventrală a vîrfului	4	1,00
10	Gratoare pe lame (53) și așchii (37). Dintre acestea numai 18 cu retușe oblice pe laturile lungi și unul cu o latură denticulată. În marea lor majoritate cu parte activă convexă. Se disting și tipurile : înalt (5), cu umăr (1), cu bot (1), „unguiforme” (8), cu partea activă concavă (2), obiică (4), dreaptă (1). Numai 4 sînt duble	90	22,50
11	Gratoare-burin ; unul este burin pe trunchiere obiică, iar altul pe trunchiere convexă retușată	2	0,50
12	Răzuitor transversal convex pe așchie masivă (piesă pseudo-musteriană)	1	0,25
13	Burine de tip : de unghi pe spîrtură (20) ; pe trunchiere obiică retușată (10) ; concavă (4), convexă (3) ; diedre drepte și „dèjété” (15) ; nucleiforme (2) ; diedre multiple (8) și multiple mixte (3)	65	16,25
14	Strîpungător-burin ; la capătul opus vîrfului burin pe trunchiere obiică retușată	1	0,25
15	Piesă semi'unară microlitică	1	0,25
16	Piese de tip zis „esquillée” pe nuclee masive	2	0,50
17	<b>Total</b> Lame neretușate din care 28 cu muchie mediană înaltă (tip „lame à crête”)	400	100,00
18	Nuclee de formă : prismatică (17), piramidală (9), neregulată (33)	59	
19	Așchii neretușate pseudo-musteriene prin forma lor triunghiulară (5) și așchii retușate cu retușe oblice (4)	9	
	<b>Total general :</b>	1 730	

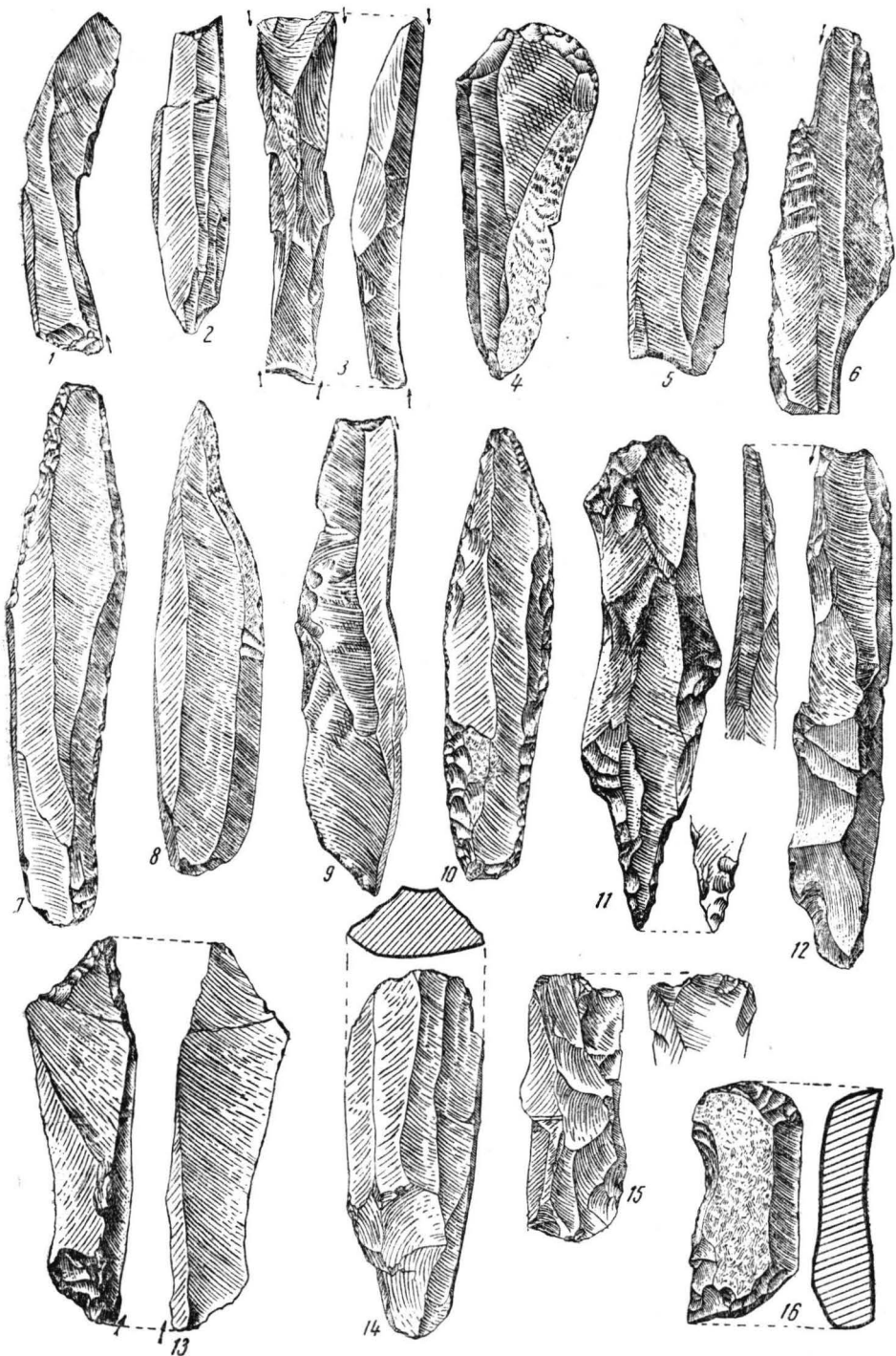


Fig.1. — Așezarea a doua de la *Strachina-Dorohoi*. 1—16, unelle de silex (1/2 mărime naturală).

Din tabloul statistic de mai sus se poate observa că dintre cele 16 tipuri de unelte, numai 4 apar în proporții mai mari ce depășesc 10%. Astfel, putem vedea că cel mai bogat tip îl reprezintă lamele „à bord abattu” (26,50%), urmat de cel al gratoarelor (22,50%), burinelor (16,25%)

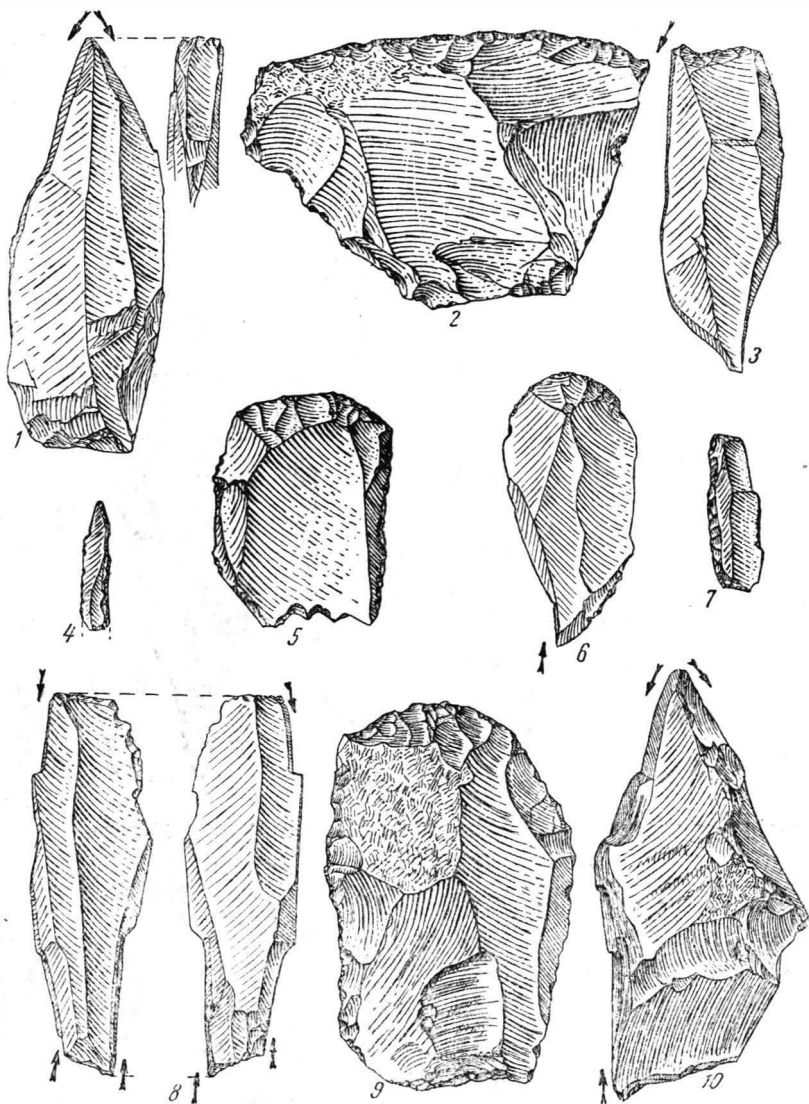


Fig. 2. — Așezarea a doua de la Strachina-Dorohoi, 1–10, unelte de silex.

și lamelor retușate cu retușe oblice (10%). Celelalte tipuri apar în proporții mici sau chiar foarte mici cu indici ce variază între 0,25–7,25% (fig. 5). Dintre acestea ca forme cu totul rare întâlnim uneltele duble de tipul

gratoarului-burin, străpungătorului-burin, precum și piesa semilunară microlitică și răzuitorul transversal pseudo-musterian.

Tehnica de cioplire și mai ales îndemnarea „meșterilor” pe de o parte, buna calitate a silexului cretacic, pe de alta, au permis, am putea

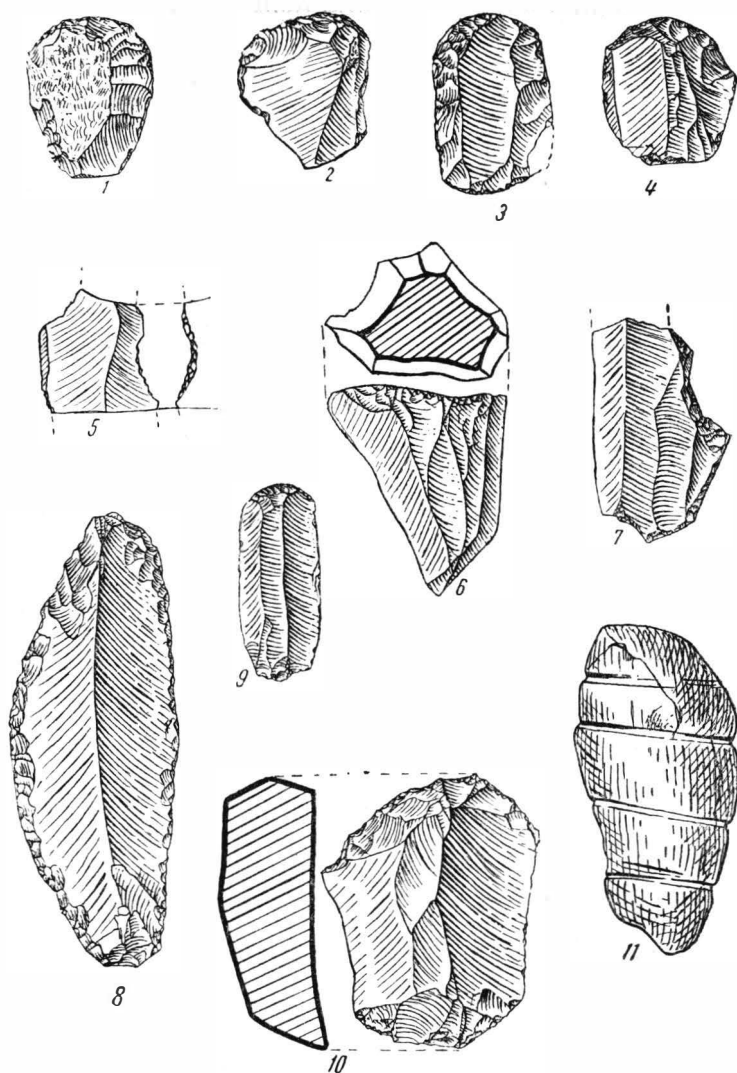


Fig. 3. — Așezarea a doua de la *Strachina-Dorohoi*. 1—10, unelte de silex; 11, bucata de grafit cu patru șanțulețe adâncite.

spune, atingerea perfecțiunii în făurirea unor tipuri de unelte. De remarcat sînt în special lamele-cuțit macrolitice, burinele, gratoarele etc., unele dintre ele atingînd 12—14 cm lungime. Ca mărime, piesele microlitice (lungi pînă la 3,5—4 cm) sînt într-un procent de 55%, urmate de cele mijlocii

(lungi de la 3,5—4 cm pînă la 7—7,5 cm) 35% și macrolitice (peste 7—7,5 cm) 10%.

În ceea ce privește materia primă din care s-au prelucrat uneltele, silexul crețacic de Prut, de culoare alb-albăstruie, reprezintă 98%, iar menilitul și gresia glauconitică silicifiată numai 2%.



Fig. 4. — Așezarea a doua de la Strachina-Dorohoi, 1—14, unelte de silex.

Marele număr de resturi de prelucrare — spărturi, așchii de descojire, bulgări spărți sau chiar întregi — precum și aglomerările pe cîțiva metri pătrați a unei mari cantități de piese, fie unelte fie deșeuri, ca și prezența cîtorva percutoare demonstrează prelucrarea pe loc a uneltelor.

În întreaga suprafață săpată nu au fost descoperite resturi de cărbune, deși unele piese au fost arse.

Din punct de vedere faunistic nu s-au găsit decât câteva oase mici și câțiva molari de *Equus caballus fossilis*.

De asemenea, s-au cules și câteva bucăți mărunte de ocră roșu precum și o bucată mai mare de formă ovală alungită de grafit avînd pe ea patru șanțulețe distanțate între ele și dispuse oarecum paralel (fig. 3/11). În sfîrșit, în același nivel s-au găsit și câteva pietre de gresie, unele dintre ele ajungînd pînă la 0,20 m lungime și 0,12 m lățime.

Pe baza acestor observații și în special al studiului inventarului litic, putem afirma că locuirea din așezarea a doua de la Strachina-Dorohoi aparține gravetianului oriental. Poziția stratigrafică precum și prezența unor tipuri de unelte ca: vîrfurile de tip azilian, piesa semilunară, străpungătorul-burin, alături de alte tipuri caracteristice gravetianului ne permit să încadrăm această locuire în etapa finală gravetiană.

În ceea ce privește gravetianul din Moldova se poate spune că el se găsește sub influența mării zone est-europene. Această afirmație este confirmată de strînsa analogii care există între materialul litic — atît din punct de vedere al formei, cît și al tehnicii și mărimii uneltelor — din locuirile gravetiene situate în regiunea de stepă din nordul Mării Negre și al Mării de Azov și cel descoperit în unele așezări din Moldova. Pentru o și mai bună înțelegere este suficient să amintim asemănările între inventarul litic descoperit în așezarea gravetian finală de la Bolșaia Akarja, situată în apropiere de Odesa <sup>3</sup>, și cel de la Podiș sau Dirțu-Ceahlău.

Pe de altă parte, prin bogăția și varietatea materialului litic locuirea gravetian-finală de la Strachina-Dorohoi este strîns legată de grupa stațiunilor gravetiene tîrzii de pe cursul mijlociu al Nistrului (reg. Cernăuți-U.R.S.S.) ca: Oselovka-Chișla Nedjimova, Voronovița I - Barvinskaia-Gora, Corman-Tomina <sup>4</sup> etc. Dintre toate acestea cele mai apropiate analogii, multe mergînd pînă la identitate, se pot stabili cu Oselovka-Chișla

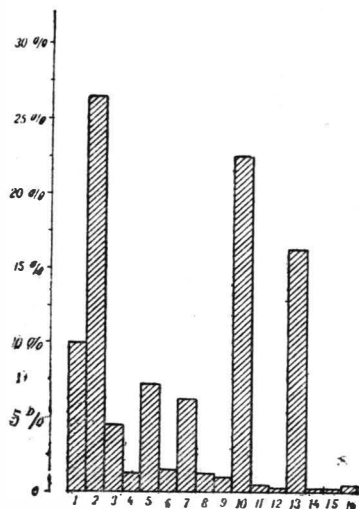


Fig. 5. — Graficul tipologic-statistic al uneltelor din așezarea a doua de la Strachina-Dorohoi (reprezentînd cele 16 tipuri de unelte cu procentele lor din tabloul statistic).

<sup>3</sup> P. I. Boriskovski, N. D. Praslov, *Палеолит бассейна Днепра и Приазовья*, în *Свод археологических источников* АТ — 5, 1964, p. 7—49; P. I. Boriskovski, *Problemele paleoliticului superior și mezoliticului de pe coasta de nord-vest a Mării Negre*, în *SCIV*, XV, 1964, 1, p. 5—15; C. S. Nicolăescu-Plopșor, Al. Păunescu, Florea Mogoșanu, *Le paléolithique de Ceahlău*, în *Dacia*, N.S., X, 1966, p.29—30.

<sup>4</sup> Czeslaw Ambrozewicz, *Beiträge zur Kenntnis der Aurignacienkultur Bessarabiens und der Bukowina*, în *WPZ*, XVII, 1930, p. 17—38 și pl. I—VII. Autorul atribuie materialul litic din așezările Chișla-Nedjimova, Voronovița, Corman etc. aurignacianului.

Nedjimova. De altfel, distanța în linie dreaptă între cele două așezări este de numai 60 km. P. P. Efimenko apropia inventarul litic de la Oselovka de cel descoperit în așezările magdaleniene de tip Gonți<sup>5</sup>. După P. I. Boriskovski<sup>6</sup> și A. P. Cerniș<sup>7</sup>, așezarea Oselovka-Chișla Nedjimova aparține etapei finale a paleoliticului târziu.

De asemenea, nu trebuie trecută cu vederea nici observația potrivit căreia în inventarul litic al unor locuiri gravetiene finale din Moldova se întilnesc și unele elemente magdaleniene de origine central-europeană. Un exemplu în acest sens îl constituie așezarea de la BofuMic-Ceahlău.

Fără îndoială, recenta descoperire a unei așezări gravetiene finale în nordul Moldovei, alături de cele deja cunoscute, va contribui la o mai bună cunoaștere a problemelor legate de originea, evoluția și întrepătrunderea diferitelor populații gravetiene orientale, care locuiau în perioada de sfârșit a ultimului glaciator în nord-estul României și în regiunile vecine.

## UN ÉTABLISSEMENT GRAVÉTIEN-ORIENTAL AU NORD DE LA MOLDAVIE

### RÉSUMÉ

Près de la ville de Dorohoi (dép. de Botoșani) sur le territoire du village de Strachina on a découvert trois établissements gravétiens. Le deuxième, le plus important d'ailleurs, fait l'objet de cet article. Dans le couche de terre glaise brun jaunâtre, sous le sol végétal, on a recueilli quelque 1730 pièces, dont 400 des outils. On y distingue : lames à retouches obliques, lames de type « à bord abattu », pointes de type La Gravette, pointes de type azilien, lames à troncatures retouchées, lames denticulées, lames à encoche, lames de type « coup de burin », perçoirs, grattoirs, burins. Comme formes rares on trouve des outils doubles de type grattoir-burin, perçoir-burin, de même que des pièces « esquillées », la semi-lune microlithique et le raclor transversal pseudo-moustérien. Des 16 types d'outils, le groupe les lames « à bord abattu », présente le pourcentage le plus élevé, suivi des grattoirs et des burins.

Par la richesse et la variété de ses matériaux, l'établissement de Strachina-Dorohoi du gravétien-final, se rattache au groupe des stations gravétiennes tardives du Dniestre moyen (rég. de Tchernowitz—U.R.S.S.), notamment celles d'Oselovka-Chișla Nedjimova, etc.

<sup>5</sup> P. P. Efimenko, *Первобытное общество*, Kiev, 1953, p. 538—545.

<sup>6</sup> P. I. Boriskovski, *Палеолит Украины*, in *МИА*, 40, 1953, p. 122—124, 400, 423—427. După autor piesele descoperite sînt de tip magdalenian, ceea ce îl determină să încadreze așezarea Oselovka în cea de-a VII-a treaptă (ultima) a paleoliticului târziu.

<sup>7</sup> A. P. Cerniș, *Поздний палеолит среднего Приднестровья*, in *Труды Комиссии по изучению четвертичного периода*, XV, 1959, p. 16—59, 124—128, pl. 18. Autorul consideră că materialul litic cules de la Oselovka este tipic pentru așezările de la sfârșitul paleoliticului. Mai mult, A. P. Cerniș crede că în această așezare există mai multe straturi de cultură aparținînd paleoliticului târziu (cea de-a VII-a treaptă), magdalenianului târziu cea de-a VI-a treaptă) și solutreanului (cea de-a II-a treaptă).



## LÉGENDE DES FIGURES

Fig. 1. — Deuxième établissement de *Strachina-Dorohoi*. 1—16, outils en silex (1/2 grandeur naturelle).

Fig. 2. — Deuxième établissement de *Strachina-Dorohoi*. 1—10, outils en silex.

Fig. 3. — Deuxième établissement de *Strachina-Dorohoi*. 1—10, outils en silex; 11, fragment de graphite à quatre rainures creusées.

Fig. 4. — Deuxième établissement de *Strachina-Dorohoi*. 1—14, outils en silex.

Fig. 5. — Graphique typologique-statistique des outils provenant du deuxième établissement de *Strachina-Dorohoi* (représentant les 16 types d'outils et leur pourcentage du tableau statistique).