

CUPTOR DE OLAR CU VASE DACICE ȘI ROMANE LA BURIDAVA

DE

GHEORGHE I. PETRE (Govera)

Pe vatra satului Stolniceni (Buridava romană), (jud. Vâlcea), uzina de produse sodice Govera a săpat în toamna anului 1966 un șanț pentru amplasarea unor conducte. După ce șanțul a traversat drumul național Craiova—Rm. Vâlcea, la circa 300 m est, s-a secționat un cuptor roman de ars ceramică, pe care l-a distrus parțial. Din interiorul cuptorului rămas nesăpat am scos mai multe vase romane și unul dacic, precum și o ustensilă de bronz.

I. *Cuptorul*. Meșteșugul olăritului la Buridava se practica intens, iar ceramica se ardea în cuptoare închise.

Cuptorul descoperit recent are forma circulară cu cupolă (fig. 1) și a fost săpat în pământul sănătos pînă la o adîncime de 1 m, fiind protejat de o tencuială din lut groasă de 6 pînă la 10 cm. Această tencuială este mai groasă la vatră, iar la gura cuptorului măsoară 0,20 m. Baza camerei de ardere a lemnului are diametrul de 1,65 m, iar gura de foc are lărgimea de 0,60 m. Pe vatră s-a observat rămășița pilonului central de susținere a tavanului, iar la gura cuptorului, un prag din piatră de Olt. Existența unei mari cantități de țiglă căzută în jur denotă că acest cuptor era protejat de un acoperiș.

Cuptorul s-a prăbușit împreună cu conținutul său, din antichitate. Forma lui este specifică cuptoarelor descoperite la Buridava, Slăveni, Sucidava și datate în prima jumătate a secolului III e. n.¹ Din pereții camerei superioare destinată coacerii vaselor, nu se păstrează nimic *in situ*.

II. *Ceramica dacică*. O dată cu materialul arheologic roman am scos din cuptor și un mare vas dacic modelat cu mîna, în formă de „sac” (fig. 2/1). Vasul restaurat măsoară: înălțimea 0,38 m, diametrul bazei 0,14 m și diametrul gurii 0,25 m. Este lucrat din pastă de lut amestecată cu nisip și mica, totul de culoare cărămizie (pe alocuri cărămiziu-vinăt). E de talie înaltă, pîntecul ușor bombat, gîtul înalt, cu margi-

¹ D. Tudor, *Depozitul de vase dacice și romane de la Sto'niceni*, în *SCIV*, 18, 1967, 4, p. 655 și urm.

nile gurii mult și neregulat răsfrinte în afară. Prezintă oarecare neregularități de modelare.

III. *Ceramica romană*. Această ceramică prezintă varietăți din punct de vedere tipologic și tehnic și se poate împărți în mai multe grupe.

A. Grupa cea mai numeroasă o formează vasele tronconice, majoritatea fără mânuși, cu fundul plat, corpul zvelt, mai bombat spre par-



Fig. 1. — Stolniceni-Buridava. Cuptorul roman de ars ceramică.

tea superioară, gîtul scurt, cu buza îngroșată și răsfrintă spre exterior. În interior buza are o șanțuire lătită. Vasele sînt lucrate cu roata olarului, din pastă zgrunțuroasă, aspră la pipăit, avînd nisip, pietricele și mica în compoziție. Sînt de culoare fumurie sau cenușie. Ca ornament au pe gît șanțuiri paralele și circulare.

Din această grupă notăm următoarele vase :

1. Oală înaltă de 0,20 m, diametrul gurii 0,154 m, diametrul bazei 0,10 m, de culoare castanie cenușie și decorată cu două șanțulețe concen-

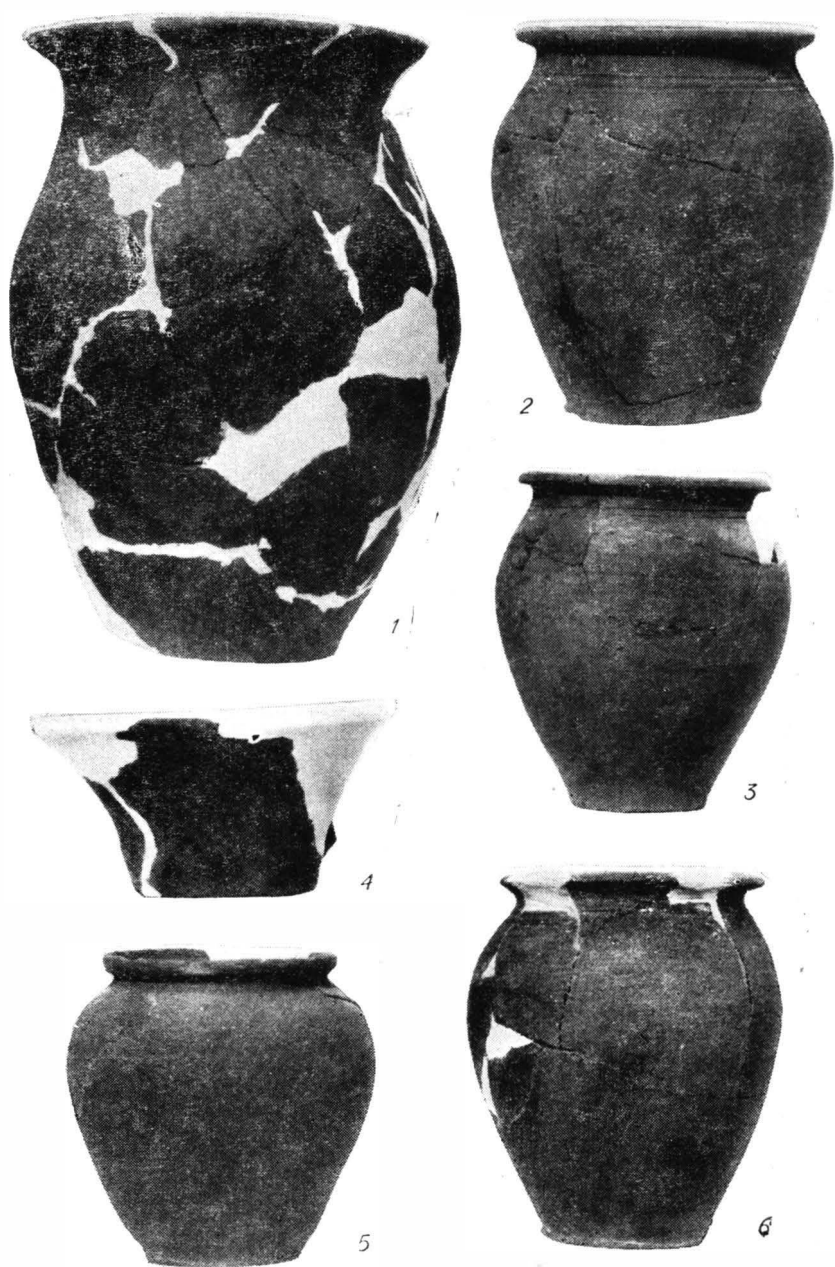


Fig. 2. — Stolniceni-Buridava. 1–3, 5, 6, vase descoperite în cuptor ; 4, cățuie descoperită pe aria de locuire civilă.

trice-paralele, plasate pe gîtul vasului. Buza este îngroșată și răsfrîntă spre exterior (fig. 2/2).

2. Oală înaltă de 0,17 m, diametrul gurii 0,124 m, diametrul bazei 0,65 m, de culoare fumurie, cu buza îngroșată semioval spre exterior, iar pe gît are două linii concentrice-paralele incizate adinc (fig. 2/3).

3. Oală înaltă de 0,206 m, diametrul gurii de 0,154 m, diametrul bazei 0,92 m, de culoare fumurie închisă, decor cu șanțulețe, buza teșită orizontal spre exterior (fig. 2/6).

4. Oală reconstituită parțial, înaltă de 0,20 m, diametrul gurii 0,140 m, diametrul bazei 0,07 m. Formă, culoare și decor ca la cea precedentă (fig. 3/2).

5. Oală spartă și reconstituită parțial, înaltă de 0,206 m, diametrul bazei 0,09 m, identică cu cele precedente (fig. 3/3).

6. Oală reconstituită parțial, înaltă de 0,192 m, diametrul gurii 0,140 m, diametrul bazei 0,072 m, identică ca formă, culoare și decor cu cele de mai sus (fig. 3/1).

7. Uleică de culoare fumurie închisă, corpul zvelt și puțin bombat, gîtul scurt, cu buza subțire și ușor arcuită spre interior. Este lucrată în aceeași pastă ca cele precedente și nu are decor. Are înălțimea de 0,096 m, diametrul gurii 0,073 m, diametrul bazei 0,047 m (fig. 2/5).

8. Uleică spartă, de culoare fumurie, mai zveltă și mai înaltă ca cea precedentă, cu bazinul bombat la bază, avînd ca decor o șanțuire circulară aplicată pe gît. Buza oblică și răsfrîntă spre exterior. Are înălțimea de 0,117 m, cu diametrul bazei de 0,043 m (fig. 3/5).

9. Fragment din partea superioară a unui vas cu profil scund, care nu s-a putut reconstitui, lucrat din aceeași pastă și culoare. Are corpul bombat, gîtul scurt, cu buza arcuită spre interior. A avut două toarte lucrate în bandă lată, modelate cu două caneluri verticale. Bazinul este ornat pînă sub mînușă cu caneluri late, orizontale și paralele (fig. 3/9).

10. Fragment din partea superioară a unui vas identic ca profil cu cel precedent, lucrat în aceeași pastă și culoare, avînd buza înaltă și oblic arcuită în sus, prezentînd atît pe buză cît și pe partea de maximă rotunjime a bazinului, șanțuiri circulare (fig. 3/8).

11. Fragment din partea superioară (gîtul și buza treflată) a unei căni de vin (oenochoe) lucrat în aceeași pastă, de culoare cenușie-vinată. Are o mînușă (ruptă recent) în bandă lată cu două caneluri verticale pe partea superioară (fig. 3/6).

12. Capac pentru oală, de formă tronconică, cu buton înalt de prins, lucrat în aceeași pastă și culoare, avînd buza îngroșată și ușor arcuită spre exterior. Are înălțimea de 0,05 m, diametrul butonului de 0,037 m și deschiderea gurii de 0,10 m (fig. 3/7).

B. A. doua grupă ceramică o formează străchinile și castroanele. Aici întîlnim în afară de pastă zgrunțuroasă fumurie, și pastă fină de culoare cenușie peste care s-a aplicat un strat de angobă neagră cum și pasta cărămizie-gălbuie. Din această grupă notăm :

13. Strachină plată din pastă fină de culoare cenușie, avînd profilul larg și baza inelară ridicată, cu buza dreaptă, pe care are o șanțuire circulară. Pereții interiori și exteriori au un strat de angobă neagră. În interior angoba prezintă spre centru o culoare castanie. Are înăl-

țimea de 0,055 m, diametrul bazei de 0,073 m, iar deschiderea de 0,22 m (fig. 4/1).

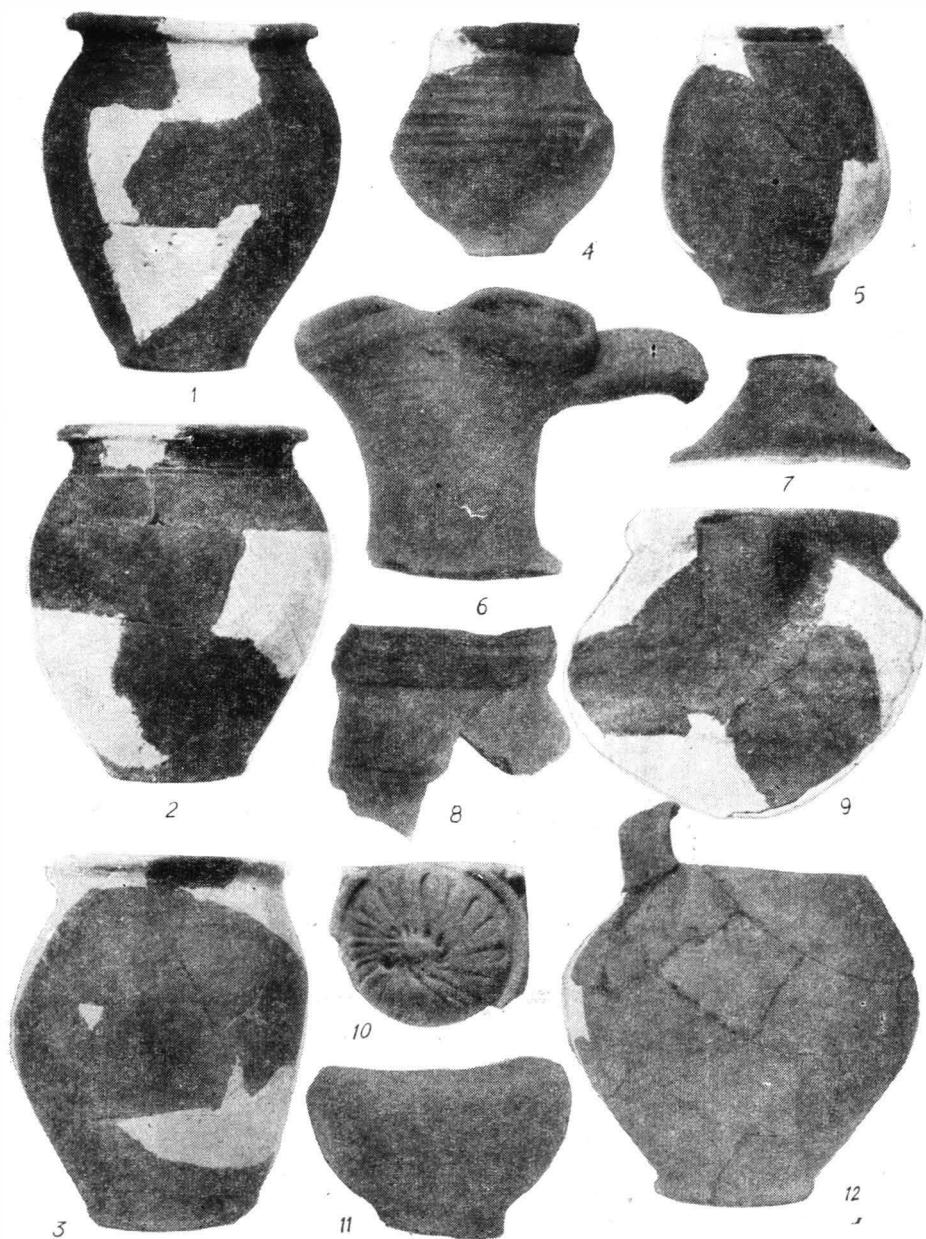


Fig. 3. — Stolniceni-Buridava. 1—3, 5—12, vase descoperite în cuptor; 4, văscior roman descoperit pe aria de locuire civilă.

14. Străchinuța cu fundul inelar, buza îngroșată și arcuită spre interior, iar pe partea exterioară a buzei are ca decor o șanțuire circulară.

Pe partea de maximă rotunjime prezintă uşoare faţete circulare. Este lucrată din pastă cenuşie fină, peste care s-a aplicat un strat de angobă. Lustruirea este ştearsă. Are înălţimea de 0,04 m, diametrul bazei de 0,05 m şi deschiderea de 0,12 m (fig. 5/3).

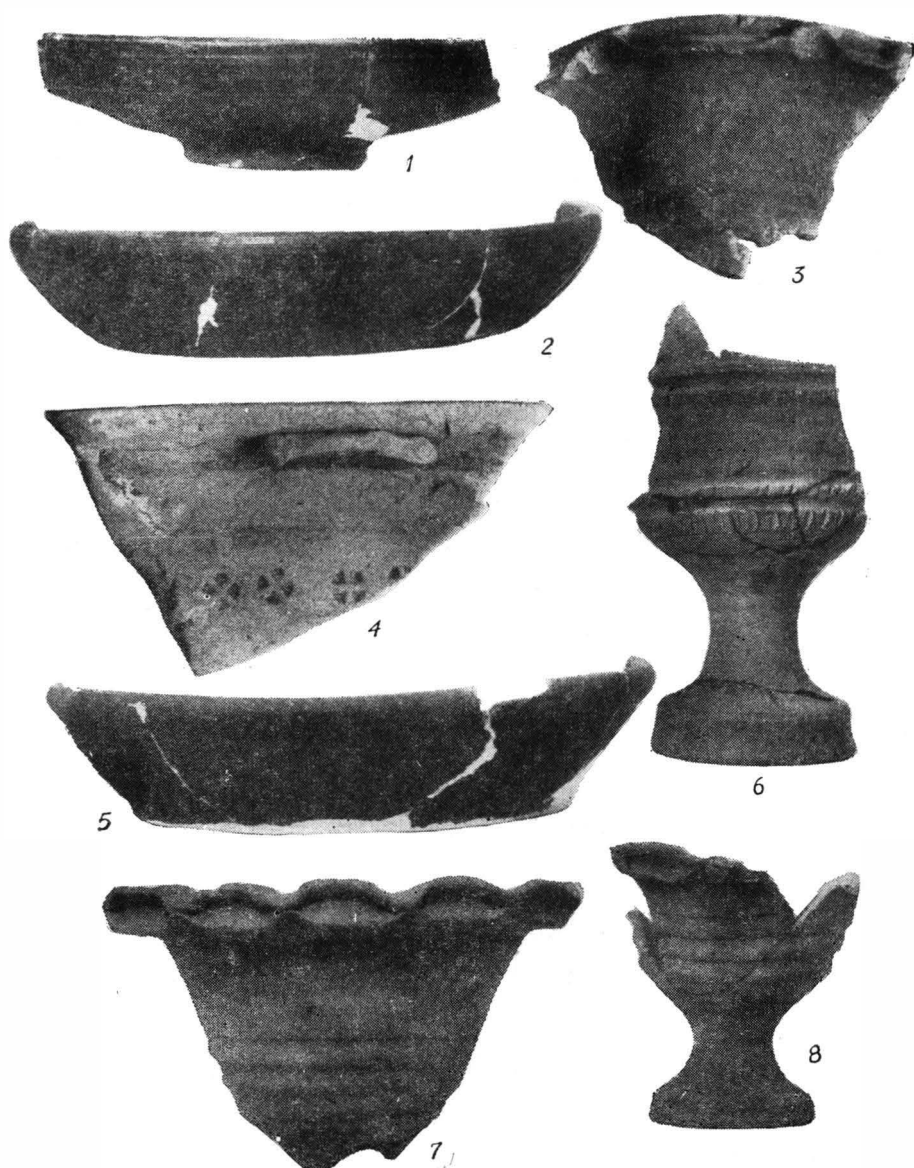


Fig. 4. — Stolniceni-Buridava. Ceramică romană descoperită în upton.

15. Fragment dintr-o strachină-castron lucrată din pastă fină, bine frământată, de culoare cărămizie-închisă, peste care s-a aplicat un lustru

roșietic. Buza înaltă și aplecată spre exterior, baza inelară. Pe corp are ușoare fațete circulare (fig. 5/2).

16. Vas-castron de formă bitronconică, cu mânușile (două) rupte recent, de formă semicirculară, late, pe care se observă două caneluri paralele și verticale, având fundul plat. Buza lățită oblic spre exterior este ornată pe partea superioară cu o bandă de caneluri circulare. Este modelat



Fig. 5. — Stolniceni-Buridava. 1-3, vase descoperite în cuptor; 5, uncealtă de bronz descoperită în cuptor; 4, fragment de capac de la Stejarul.

din pastă fină, cenușie, peste care se mai observă pete negre de angobă, iar în interior urme de vopsea cărămizie-roșcată. Are înălțimea de 0,17 m, diametrul bazei 0,078 m și deschiderea maximă a gurii de 0,233 m (fig. 5/1).

17. Fragment dintr-un vas castron mare, lucrat în aceeași tehnică, având buza lățită orizontal și ornată cu două caneluri circulare. Pe partea superioară a corpului, este ornat cu o serie de ștampilări în rozetă, iar sub buză, în relief, o scenă erotică. Este lucrat din pastă aspră, de culoare cărămizie-gălbuie. Fragmentul a fost găsit pe vatra cuptorului și poate face parte din fragmentele ceramice de susținere a arderii (fig. 4/4).

18. Strachină largă lucrată din pastă zgrunțuroasă, cu nisip și mică în compoziție, de culoare vinată. Are forma tronconică, buza îngroșată și ușor arcuită spre interior. Corpul este decorat cu caneluri paralele-circulare. Baza plată măsoară în diametru 0,18 m, înălțimea 0,056 m, iar deschiderea maximă 0,25 m (fig. 4/5).

19. Strachină largă, de formă asemănătoare cu precedenta, buza arcuită spre interior, lucrată din pastă fină de culoare cenușie peste care s-a aplicat un strat de angobă neagră puternic lustruit. Baza plată, măsoară în diametru 0,17 m, înălțimea 0,05 m și deschiderea maximă 0,23 m (fig. 4/2).

C. Grupa a treia o formează două ulcioare.

20. Ulcior mare, spart recent, cu mânășă lățită, lucrat din pastă îngrijită, de culoare cărămizie-gălbuie. Pe corpul recipientului sînt trasate neregulat benzi de vopsea roșie. Are o bază inelară cu diametrul de 0,095 m, înălțimea existentă 0,21 m, cea probabilă 0,30 m (fig. 3/12).

21. Ulcioraș (?) din care lipsește partea superioară, modelat din pastă cărămizie pe care se mai observă urme de vopsea roșie. Corpul vasului este decorat cu ușoare caneluri circulare (fig. 3/11).

D. A patra și ultima grupă este compusă din cupe cu picior înalt din care notăm :

22. Cupă cu picior înalt, baza de formă cilindrică, gol în interior, lucrată din pastă aspră de culoare cărămizie. Are corpul înalt, cilindric, buza dreaptă. Piciorul, la bază și pe umăr este decorat cu cîte un rînd de creștături, iar corpul cupei are aceleași creștături la bază și pe partea superioară, despărțite prin trei șanțuiri circulare. Înălțimea 0,0252 m, diametrul piciorului de susținere 0,12 m și deschiderea 0,17 m (fig. 4/6).

23. Cupă avînd lipsă piciorul de susținere, lucrată în aceeași pastă și culoare, cu corpul conic, buza evazată și îngroșată prin alveole vălurite strînse cu degetul în pasta crudă. Corpul este decorat cu caneluri circulare (fig. 4/7).

24. Cupă cu picior, spartă recent, lucrată în aceeași tehnică și pastă ca cea precedentă. Buza este mult răsfrîntă spre exterior, iar piciorul de susținere gol în interior, are la bază o șanțuire circulară. Are înălțimea de 0,163 m, diametrul la bază 0,95 m, cu deschiderea maximă de 0,22 m (fig. 4/8).

25. Fragment de cupă lucrată în aceeași tehnică cu cele precedente pasta fiind însă mai fină și de culoare cenușie închisă (fig. 4/3).

26. Mai notăm un fragment dintr-un grup ornamental decorat cu adîncituri radiante, împrăștiate dintr-un mic buton central, dimensiunea ornamentului 0,075 m (fig. 3/10).

27. Printre vase, în interiorul cuptorului s-a descoperit și o unealtă de bronz în formă de cuțit lancelat, cu dublu tăiș folosit probabil pentru executarea unor sculpturi pe vasele nearse (fig. 5/5).

Inventarul arheologic descris mai sus, găsit în interiorul cuptorului apărut pe aria de locuire civilă din Buridava, ne oferă noi dovezi sigure despre continuitatea dacilor sub stăpînirea romană. Împreună cu ceramica provincială romană, într-un cuptor de olari, apare și vasul „sac” de veche tradiție geto-dacă, modelat cu mîna².

Tot aici amintim și faptul că în anul 1962, în săpăturile efectuate de fabrica Govora, am găsit la o adîncime de 0,60 m, pe o vatră cu resturi ceramice, oase și cărbune, o cățuie dacică (fig. 2/4) și un văscior roman decorat cu caneluri circulare (fig. 3/4). Decorul și tehnica văsciorului

² D. Berciu, *Zorile istoriei în Carpați și la Dunăre*, București, 1966, p. 306.

roman sint caracteristice secolului III e.n. Cercetările întreprinse pînă acum la Buridava³, confirmă de altfel justetea tezei privitoare la dănuirea în masă compactă a populației autohtone sub stăpînirea romană⁴. În urma acestor cercetări, se poate trage concluzia că la Buridava a existat

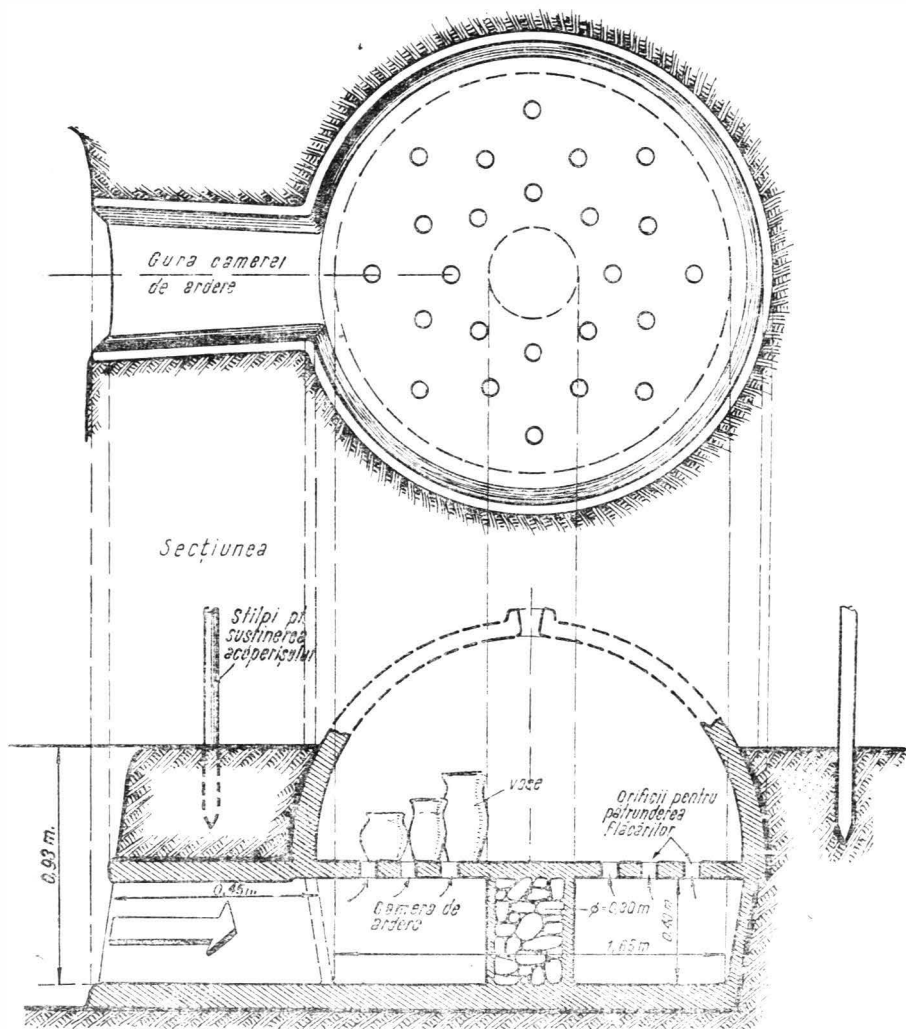


Fig. 6. — Stolniceni-Buridava. Cuptorul roman de ars ceramică (reconstituire de Gh. Petre și I. Mitan).

³ Date la D. Tudor în *Les garnisons de Buridava à l'époque de la conquête de la Dacie*, în *Akte des IV. Intern. Kongres für griech. und lat. Epigraphik*, Viena, 1964, p. 404 și urm.; D. Tudor, *Pedite singulare à Buridava*, în *Dacia*, N. S., VIII, 1964, p. 345 și urm.; D. Tudor, în *SCIV*, 16, 1965, 1, p. 184 și urm. (nr. 12-14) și *SCIV*, 17, 1966, 3, p. 593 și urm. (nr. 1-5); D. Tudor, *Depozitul de vase dacice și romane de la Stolniceni*, în *SCIV*, 18, 1967, 4, p. 655 și urm.

⁴ D. Protase, *Problema continuității în Dacia în lumina arheologiei și numismatiei*, Edit. Acad., București, 1966, p. 199.

anterior ocupației romane o așezare dacică destul de înfloritoare, care a continuat a se dezvolta și sub stăpînirea romană ⁵.

Pe lângă acest fapt, cuptorul cu vase dacice și romane descoperit recent atestă că olarul respectiv producea concomitent ceramică dacică și romană. Analizînd conținutul cuptorului constatăm că atît ceramica dacică cît și cea romană, prezintă o etapă de decadență a tehnicii olăritului. Vasul dacic este modelat neîngrijit, fără decor, păstrîndu-și însă nealterată forma specific dacică.

Persistența și continuitatea acestor tipuri specifice, cum sînt vasul „sac” și cățuia-opaiț, în centrele cvasi-urbane, ca cel de la Buridava, cum și în așezările rurale din împrejurimi, ca cea de la „Stejar” ⁶, unde s-a descoperit un fragment de capac modelat cu mîna de tip provincial-roman (fig. 5/4), documentează o perpetuare masivă a elementului autohton și păstrarea nealterată a culturii materiale geto-dace sub dominația romană.

Materialul ceramic roman este mult mai bogat și variază ca tehnică și forme de vase. Toate vasele sînt lucrate cu roata olarului. În proporție de peste 60% întîlnim grupa ceramicii lucrată în tehnica pastei zgrunțuroase, de culoare fumurie închisă, caracterizată prin tipul oalei fără mînuși, cu corpul tronconic, buza îngroșată sau țeșită orizontal spre exterior, avînd o scobitură circulară pe partea interioară a buzei. Această tehnică a olăritului în Dacia sudică se datează la sfîrșitul secolului al II-lea și în prima jumătate a secolului al III-lea e.n. ⁷.

Șanțuirea interioară a buzei, cum și pasta poroasă, formează o caracteristică și a oalei de la Izvoare ⁸, Poienești ⁹, Poiana ¹⁰ și Tirgșor ¹¹ din secolele III-IV e.n. și tipologic o găsim în aria de locuire a castrului Gilău ¹². O asemenea tehnică și tipologie o aflăm mai departe în ceramica necropolelor din Muntenia în secolul al IV-lea e.n. ¹³.

Din inventarul aflat în cuptor lipsește ceramica roșie precum și imitațiile de *terra sigillata*, caracteristice secolului II e.n. Este prezentă însă ceramica cărămizie sau cărămizie-gălbuie, peste care se aplică cîteodată o vopsea roșie (fig. 3/12). Pe această grupă de vase apare și procedeul decorului prin ștampilare sau imprimare întîlnit și pe ceramica din secolul al IV-lea e.n. de la Olteni ¹⁴.

⁵ D. Tudor, *op. cit.*, p. 659.

⁶ Așezarea daco-romană în punctul la „Stejar”, com. Buleta, jud. Vîlcea descoperită de autor în 1963, se dezvoltă în prima jumătate a secolului al III-lea e.n. și este de tip specific rural, cu ceramică în proporție de peste 80% de caracter autohton. Așezări de tip rural mai semnălam la Căzănecști, secolele II-IV e.n., „Gorunișul” și „Băile” din Ocnele Mari, secolul al III-lea e.n., toate în raionul jud. Vîlcea.

⁷ D. Tudor, *op. cit.*, p. 659.

⁸ Radu Vulpe, *Izvoare, monografie arheologică*, București, 1957, p. 313.

⁹ Radu Vulpe, *Săpăturile de la Poienești*, în *Materiale*, I, 1953, p. 281.

¹⁰ Radu Vulpe, *Activitatea șantierului arheologic Poiana-Tecuci 1950*, în *SCIV*, II, 1951, I, p. 214.

¹¹ Gh. Diaconu, *Tirgșor. Necropolă din secolele III-IV e.n. în Muntenia*, Edit. Acad., București, 1965, p. 75.

¹² M. Macrea, M. Rusu și I. Winkler, *Șantierul arheologic Gilău*, în *Materiale*, V, 1959, p. 455 și fig. 1/13, 17 și 20.

¹³ B. Mitrea, C. P. eda, *Necropole din secolul al IV-lea e.n. în Muntenia*, Edit. Acad. București, 1966, p. 132.

¹⁴ *Ibidem*, p. 132.

Ceramica lucrată din pastă fină de culoare cenușie, acoperită la suprafață cu angobă neagră bine lustruită, o găsim la Buridava atît în secolul al II-lea cît și în secolul al III-lea e.n. Această ceramică o întîlnim de asemenea în necropolele din Muntenia din secolul al IV-lea e.n.¹⁵

În acest fel se întărește ipoteza difuzării în cultura Sintana de Mureș-Cerneahov a tehnicii și tipologiei ceramicii romane¹⁶.

Cît privește vasul scund decorat cu caneluri orizontale late, puternic reliefate și dispuse paralel (fig. 3/9), el este mult răspîndit în secolul al III-lea e.n.¹⁷. Cupele cu piciorul înalt decorate cu alveole marginale pe buza vasului, le găsim modelate în aceeași tehnică atît de culoare cenușie (fig. 4/3) cît și cărămizie (fig. 4/6, 7, 8). Formele vaselor, culoarea și tehnica pastei datează cuptorul de la Buridava în prima jumătate a secolului al III-lea e.n.

Cuptorul cu vase dacice și romane de la Buridava leagă o nouă verigă la procesul de conviețuire daco-romană și a continuității elementului autohton sub stăpînirea romană.

FOUR DE POTIER CONTENANT DES VASES DACIQUES ET ROMAINS À BURIDAVA

RÉSUMÉ

L'auteur présente la découverte récente d'un four de potier, mis au jour dans l'aire de l'habitat de Buridava (Stolniceni) (dép. de Vîlcea).

Le four de forme circulaire, à coupole, a été creusé en terre vierge à une profondeur de 1 m. À l'intérieur du four on a trouvé de la céramique dacique et romaine, la première façonnée à la main et l'autre au tour, et pour la plupart dans une pâte rugueuse de couleur gris, foncé. Ce groupe comprend des vases tronconiques à panse svelte, à gros rebord replié vers l'extérieur, et au col décoré de rainures parallèles.

La pâte brique jaunâtre est également présente, de même que celle grise à engobe noire. Dans cette pâte sont façonnés les écuelles, les bols, les cruches et les coupes à haut pied. La typologie des vases, leur couleur et la technique de la pâte nous portent à dater le four de Buridava de la première moitié du III^e siècle de n.è., et elles attestent en même temps la contemporanéité et la continuité de l'élément autochtone pendant la domination romaine.

LÉGENDE DES FIGURES

Fig. 1. — *Stolniceni-Buridava*. Four romain de potier.

Fig. 2. — *Stolniceni-Buridava*. 1—3, 5, 6, vases découverts dans le four; 4, tasse dacique découverte dans l'aire d'habitat.

¹⁵ B. Mitrea, C. Preda. *Necropole din secolul al IV-lea e.n. în Muntenia*, Edit. Acad., București, 1966, p. 132.

¹⁶ M. Comșa, *Sur la romanisation des territoires nord-danubiens aux III^e—IV^e siècles de n.è.*, în *Études d'histoires publiées à l'occasion du XIII^e congrès des Sciences Historiques*, Viena, 1965, nr. 3, p. 28 și urm.

¹⁷ D. Tuțor, *Olttenia romană*, 1958, p. 74.

Fig. 3. — *Stolniceni-Buridava*. 1—3, 5—12, vases découverts dans le four ; 4, petit vase romain découvert dans l'aire d'habitat.

Fig. 4. — *Stolniceni-Buridava*. Céramique romaine découverte dans le four.

Fig. 5. — *Stolniceni-Buridava*. 1—3, vases découverts dans le four ; 5, outil en bronze découvert dans le four ; 4, fragment de couvercle découvert à Stejarul.

Fig. 6. — *Stolniceni-Buridava*. Four romain de potier (restitution par Gh. Petre et I. Mitan).