

UN CIMITIR DE TIP SÎNTANA DE MUREȘ-CERNEAHOV DESCOPERIT LA SĂVENI (JUDEȚUL BOTOȘANI)

DE

ARISTOTEL CRIȘMARU (Săveni)

Teritoriul fostului raion Săveni cuprins în cîmpia nordică a Moldovei este foarte bogat în vestigii arheologice, documentînd continuitatea de viață umană din cele mai vechi timpuri pînă în zilele noastre. Din cele peste 180 de descoperiri fixate pe harta arheologică a zonei, din paleolitic pînă la începutul secolului al V-lea e.n., rezultate în urma cercetărilor de suprafață, a descoperirilor întîmplătoare, a sondajelor și a săpăturilor sistematice, un număr de 32 de așezări și 10 necropole datează din epoca migrațiilor (secolele III — V e.n.). În cele ce urmează, prezentăm materialele descoperite întîmplător într-un cimitir de tip Sîntana de Mureș-Cerneaov (secolul al IV-lea e.n.) de la Săveni, în punctul Valea Boului.

La 3 km NV de localitatea Săveni, în marginea șoselei care duce de la Săveni la Drăgușeni, în dreptul km 131, în punctul Valea Boului, cu ocazia lucrărilor de lărgire a șoselei din vara anului 1965, au fost descoperite șase morminte de înhumatie din secolul al IV-lea e.n. Lucrîndu-se pe o suprafață întinsă, toate cele șase morminte au apărut în aceeași zi. Dintre acestea, pînă la sosirea noastră la locul descoperirii, trei morminte (nr. 1, 2 și 3) fuseseră distruse în întregime, iar celelalte trei (nr. 4, 5 și 6) numai în parte. Din inventarul mormintelor total distruse s-au recuperat numai vasele de lut. Obiectele mărunte s-au pierdut. După relatările lucrătorilor de pe șantier, aceste vase, lucrate numai la roată, erau grupate pe morminte după cum urmează:

Mormîntul 1 cuprindea un singur borcan din pastă zgrunțuroasă (fig. 1/1).

Mormîntul 2 conținea un castron din pastă fină (fig. 1/2).

Mormîntul 3 avea patru vase din pastă fină și anume: un castron mare cu trei torți (fig. 1/3), în care se afla un alt castron de dimensiuni mult mai mici (fig. 1/5), o cană (fig. 1/4) și o strachină (fig. 1/6).

Mormîntul 4 a fost în cea mai mare parte distrus. S-au păstrat *in situ* doar o parte din oasele picioarelor, după care s-a putut deduce că scheletul se afla în poziție întinsă pe spate și avea orientarea N (capul) — S (picioarele). Fără inventar.

Mormîntul 5 avea partea superioară a scheletului distrusă. S-au păstrat *in situ* oasele bazinului și ale picioarelor, care indicau poziția

întinsă pe spate a scheletului și orientarea N (capul) — S (picioarele). Inventarul mormîntului cuprindea un castron din pastă fină (fig. 1/7) lângă femurul stîng și un resort de la o fibulă de bronz provenită din zona



Fig. 1. — Vase lucrate la roată.

deranjată a mormîntului. După urmele de oxid de bronz de pe clavicula dreaptă a scheletului se poate deduce că obiectul se afla pe umărul drept.

Mormîntul 6 avea jumătatea stîngă a scheletului distrusă. Craniul fusese, de asemenea, deranjat. Partea nederanjată a scheletului și anume :

coloana vertebrală, clavicula dreaptă și brațul drept întins pe lângă corp, precum și oasele piciorului drept, întins, indicau cu precizie orientarea N (capul) — S (picioarele). Inventarul mormîntului cuprindea o strachină din pastă zgrunțuroasă (fig. 1/8), aflată lângă antebrățul drept.

Mormintele zăceau în zona șoselei la poala unui cenușar din epoca bronzului, la o distanță de 2 m de partea carosabilă, la adîncimea de circa 0,70 — 1,00 m față de suprafața actuală a solului. Adîncimea exactă a fiecărui mormînt nu a putut fi stabilită, deoarece zona în care se aflau acestea fusese săpată pînă în preajma scheletelor.

În total, inventarul ceramic care a însoțit aceste morminte se compune din opt vase de ofrandă, lucrate la roată, din două categorii de pastă: a) pastă zgrunțuroasă de culoare cenușie-negricioasă, avînd în compoziție microprundișuri și mult nisip; b) pastă fină de culoare cenușie, arsă uniform.

Din prima categorie fac parte următoarele vase:

— un borcan de mărime mijlocie (fig. 1/1), avînd gura largă, buza îngroșată și răsfrîntă, gîtul scund, cu pereții îngroșați spre bază, fundul plat și subțiat la centru. La limita dintre umăr și gît, vasul prezintă o nervură orizontală ușor reliefată. Pe corp se observă urme de afumare, dovadă că a servit în gospodărie;

— o strachină de dimensiuni mici (fig. 1/8), de formă semisferică, cu marginea îngroșată și ușor evazată, cu fundul gros executat foarte neîngrijit și tăiat cu sfoara. La exterior vasul este acoperit cu o angobă cenușie-negricioasă. În interior se observă urme de afumare.

Ceramica din pastă fină este reprezentată prin patru castroane, o strachină și o cană, lucrate cu multă îngrijire, lustruite, unele ornamentate cu nervuri în relief, altele cu linii lustruite și ușor adîncite. Dintre castroane se remarcă mai ales unul cu trei torți (fig. 1/3), cu marginea întărită la interior și exterior cu cîte o nervură îngroșată, cu umărul rotunjit și cu suport inelar puțin dezvoltat pe fund. Torțile din bandă lată cu cîte o șanțuire longitudinală sînt prinse de margine și de umăr, deasupra maximei rotunjiri. Deasupra umărului și pe margine, vasul este decorat cu motive geometrice. Astfel, pe jumătatea superioară a vasului, pe o bandă mărginită sus de o dungă în relief și jos de un prag, s-au executat prin apăsare triunghiuri hașurate. Pe spațiile dintre triunghiurile hașurate, spații tot de forma unor triunghiuri, dar răsturnate, s-a executat în aceeași tehnică cîte un mic cerc. Același decor din triunghiuri hașurate alternînd cu altele nehașurate a fost realizat și pe marginea aplatizată. Analogii pentru acest tip de vas se găsesc aproape în toate necropolele aparținînd culturii Sîntana-Cerneahov¹, castroanele cu trei torți fiind considerate ca vase caracteristice pentru această cultură. În ceea ce privește originea lor, fiind descoperite în etapele anterioare atît în cultura

¹ I. Kovács, *A marosszentannai népvándorlaskori temető*, în *Dolgozások*, III, 2, 1912, fig. 41/4; R. Vulpe, *Izvoare. Săpăturile din 1936—1948*, București, 1957, p. 286—290, fig. 304 și 305; Gh. Diaconu, *Tlrgșor. Necropola din secolele III—IV e.n.*, București, 1965, p. 79, 80, pl. XLII/3, LIV/1, CX/2; B. Mitrea — C. Preda, *Necropole din secolul al IV-lea în Muntenia*, București, 1966, p. 133, fig. 257—258.

Przeworsk, cît și în cultura dacică de tip Poienești și Chilia, părerile cercetătorilor sînt împărțite².

Tot în cuprinsul acestei necropole au mai fost descoperite încă trei castroane. Unul dintre ele, de dimensiuni mici (fig. 1/5), găsit în castronul cu trei torți, are formă bitronconică, cu marginea puțin îngroșată, gîtul delimitat dinspre umăr printr-un prag circular, corpul carenat pe diame-

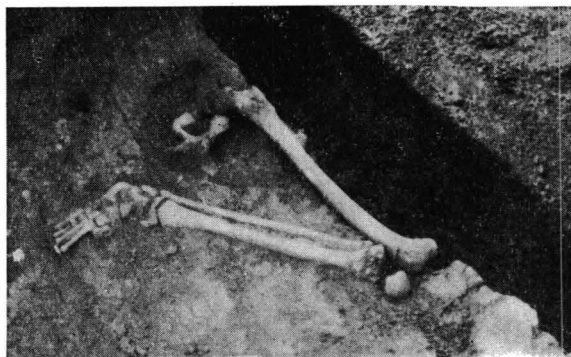


Fig. 2. — Mormint distrus.

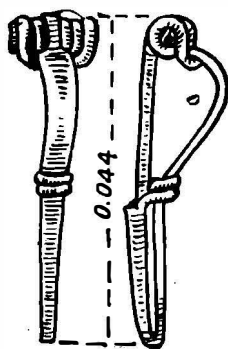


Fig. 3.
— Fibulă de bronz.

trul maxim, fundul plat și ușor reliefat. Obiceiul de a introduce vase mai mici de lut sau de sticlă în cuprinsul altor vase mai mari se întâlnește și în alte necropole aparținînd acestei culturi³, precum și în mormintele sarmatice⁴.

Celelalte două castroane au forma bitronconică, unul cu umărul rotunjit (fig. 1/2) și altul cu umărul carenat, marginea rotunjită și evazată; fundurile au suport inelar. Unul dintre aceste castroane (fig. 1/7) este decorat cu o linie lustruită, ușor adîncită în zigzag, încadrată sus de o dungă în relief, iar jos de un prag. Tipul acestor castroane este, de asemenea, foarte răspîndit în necropolele aparținînd culturii Sintana-Cerneahov.

Din pastă fină s-a mai descoperit o strachină cu marginea trasă spre exterior, umărul rotunjit și fundul cu suport inelar (fig. 1/6), precum și o cană de mărime mijlocie acoperită pe toată suprafața cu un lustru de aspect metalic, cu gîtul ușor tronconic, înalt, marginea lărgită, corpul bitronconic, umărul carenat și fundul inelar profilat (fig. 1/4). Toarta este lucrată din bandă lată, prevăzută cu trei șanțuri longitudinale. Decorul acestui recipient constă dintr-o ușoară canelură aflată la limita dintre corp și gît, deasupra căreia urmează mai multe dungi de lustru dispuse

² R. Vulpe, *op. cit.*, p. 312; Gh. Diaconu, *op. cit.*, p. 80; idem, *Nordnordöstliche Elemente in der Tschernjachow-Stnlana de Mureș-Kultur*, în *Dacia*, N.S., IX, 1965, p. 304.

³ Gh. Diaconu, *op. cit.*, p. 59, mormîntul de înmormîntare 195; B. Mitrea—N. Anghelescu, *Săpăturile de salvare de la Independența*, în *Materiale*, VII, p. 497; N. Zaharia, Em. Zaharia și V. Palade, *Sondajul din necropola de la începutul epocii migrațiilor de la Pietriș*, în *Materiale*, VIII, p. 593.

⁴ Al. Andronic, *Un mormînt sarmatic descoperit la Vaslui*, în *SCIV*, XIV, 1963, 2, p. 350—353; I. Ioniță, *Noi descoperiri sarmatice pe teritoriul Moldovei*, în *Arheologia Moldovei*, II—III, 1964, p. 314 (referitor la mormîntul 2 de la Pogorăști-Botoșani); vezi și nota 21, p. 317, din aceeași lucrare.

orizontal. Tipul acesta de vas este prezent în multe necropole din secolul al IV-lea e.n.⁵ În legătură cu această formă s-a exprimat părerea că ea își are originea în cultura geto-dacă, „mai precis carpică”⁶.

Ulterior, pe locul descoperirii, în sectorul afectat de lucrările pentru lărgirea șoselei, s-a efectuat un mic sondaj de salvare. Cu acest prilej au mai fost descoperite resturi dintr-un mormînt și anume partea inferioară a scheletului (fig. 2), o fibulă de bronz de tipul cu piciorul înfășurat (fig. 3) și câteva resturi ceramice caracteristice secolului al IV-lea e.n.



Necropola de la Săveni-Valea Boului completează harta arheologică a Moldovei de nord cu încă o descoperire din epoca migrației popoarelor⁷. Deși mormintele au fost în mare parte distruse, iar unele obiecte din cuprinsul lor pierdute, s-a putut totuși reconstitui inventarul pentru fiecare mormînt. Pe baza observațiilor făcute la salvarea părților de morminte rămase nedistruse, s-a putut stabili că în acest cimitir morții erau îngropați după ritul înhumației, obicei foarte larg răspîndit în toată aria culturii Sîntana de Mureș-Cerneahov.

În același timp trebuie să menționăm că nu putem avea certitudinea că în acest cimitir nu se practica și incinerarea. De altfel, nu avem nici certitudinea că mormintele prezentate mai sus au fost singurele din acest cimitir. Din datele de care dispunem pînă în prezent, toate necropolele de tip Sîntana de Mureș-Cerneahov din Moldova descoperite pînă acum sînt birituale⁸. Excepție face numai cimitirul de la Izvoare⁹, asupra căruia s-au exprimat însă unele îndoieli în ce privește lipsa incinerărilor¹⁰.

În concluzie putem spune că atît ritul de înmormîntare, înhumația, cît și alte caracteristici ale acestor morminte, cum ar fi poziția și orientarea scheletelor ca și depunerea vaselor de ofrandă în preajma lor, dovedesc apartenența acestui cimitir la cultura Sîntana de Mureș-Cerneahov.

De asemenea, inventarul recuperat din aceste morminte, în primul rînd cele opt vase lucrate la roată, unele din pastă fină cenușie, iar altele din pastă zgrunțuroasă ca și fibula de bronz cu piciorul întors și înfășurat, ne îngăduie să datăm aceste morminte în secolul al IV-lea e.n. și să le atribuim în mod sigur grupului cultural Sîntana de Mureș-Cerneahov.

Descoperirea de la Săveni-Valea Boului nu este izolată. Pînă în prezent, în această parte a Moldovei au fost descoperite, prin lucrări de interes public, sonde și săpături, mai multe necropole, cum ar fi acelea

⁵ R. Vulpe, *op. cit.*, p. 288, fig. 306/2; Gh. Diaconu, *op. cit.*, p. 305 — 306.

⁶ Gh. Diaconu, *op. cit.*, p. 81.

⁷ Cercetîndu-se locurile din preajma punctului de descoperire a mormintelor, s-a precizat că așezarea corespunzătoare se găsește la circa 200 m spre vest, extinzîndu-se pînă la malul pîrlului Poștiga.

⁸ N. Zaharia, Em. Zaharia și V. Palade, *op. cit.*, p. 591 — 597; A. Nițu, Em. Zaharia, D.G. Teodor, *Sondajul din 1957 de la Spinoasa-Erbiceni*, în *Materiale*, VI, 1959, p. 532, 536 — 537; D. G. Teodor și Em. Zaharia, *Sondajele de la Spinoasa și Erbiceni*, în *Materiale*, VIII, 1962, p. 38 — 43. Alte necropole birituale au fost descoperite la Nichiteni (informații de la N. Zaharia și Em. Zaharia) și Miorcani (informații de la I. Ioniță).

⁹ R. Vulpe, *op. cit.*, p. 300 și urm.

¹⁰ Vezi I. Ioniță — (recenzie) G. B. Fedorov, *О двух обрядах погребения в чернявской культуре (по памятникам Молдавии)*, în *SCIV*, XII, 1961, 1, p. 173 și nota 3.

de la Nichiteni¹¹, Miorcani¹², Petricani-Săveni, Drăgușeni, Cotul Miculinți, Hănești și Iacobeni-Dîngeni¹³.

LE CIMETIÈRE DE TYPE SÎNTANA DE MUREȘ-TCHERNÉAKHOV DÉCOUVERT À SĂVENI (DÉP. DE BOTOȘANI)

RÉSUMÉ

À l'occasion des recherches archéologiques entreprises ces dernières années sur le territoire de l'ancien district de Săveni (dép. de Botoșani), on a découvert plusieurs établissements datant des époques différentes, certains d'entre eux pouvant être datés du IV^e siècle de n.è.

Il faut aussi mentionner la découverte, au lieu dit «Valea Boului» de Săveni à la suite de certains travaux routiers en 1965, d'un groupe de 6 tombes à inhumation, qui appartiennent, par la céramique (fig. 1) et une fibule en bronze (fig. 3), à la culture de Sintana de Mureș-Tchernéakhov.

LÉGENDE DES FIGURES

Fig. 1. — Vases travaillés au tour.

Fig. 2. — Tombe détruite.

Fig. 3. — Fibule en bronze.

¹¹ Informații primite de la N. Zaharia și Em. Zaharia.

¹² Informații primite de la I. Ioniță.

¹³ În afară de cele menționate, pentru completarea descoperirilor din această vreme din Moldova vezi I. Ioniță, *Contribuții cu privire la cultura Sintana de Mureș-Cerneahov pe teritoriul Republicii Socialiste România*, în *Arheologia Moldovei*, IV, 1966, fig. 1.