

UN CIMITIR DIN SECOLUL AL IV-LEA E.N. LA NEGREȘTI-VASLUI

DE
ION IONIȚĂ

În 1963, cu prilejul unor lucrări de amenajare a șoselei Negrești-Roman, pe malul drept al pârului Velna, chiar la confluența acestuia cu apa Birladului, au fost descoperite întâmplător două morminte de înhumatie.

Din inventarul primului mormint, distrus în întregime, s-au păstrat trei vase întregi. Două din aceste vase, un castron cu trei torți decorat sub margine cu o linie în zigzag, trăsătură neregulată pe o bandă orizontală rămasă nelustruită (fig. 2/2) și o oală de dimensiuni reduse, cu gura largă și un brâu în relief deasupra umărului (fig. 2/3) au fost lucrate la roată, din pastă fină, cenușie. Cel de-al treilea vas a fost lucrat cu mina, dintr-o pastă arsă neuniform, de culoare brun-cenușie. El avea forma bitronconică cu marginea răsfrântă și un decor constituit din trei linii adâncite executate cu nu prea mare îndemănare, prima sub margine, a doua deasupra umărului, iar a treia sub umăr (fig. 2/1).

Mormîntul al doilea a fost distrus și el în cea mai mare parte. Din el s-au mai păstrat *in situ* doar oasele toracelui și cele două humerusuri, după poziția cărora s-a putut aprecia că mortul fusese așezat pe spate, cu mâinile de-a lungul corpului, cu capul la nord și picioarele la sud (fig. 1). Ca inventar, deasupra humerusului stîng, în poziție oblică, s-a găsit o cană cu gura trilobată, din pastă cenușie, fină, lucrată la roată (fig. 2/4).

Vasele modelate cu roata prezentate mai sus, după tehnica de lucru și formă își găsesc numeroase analogii în complexe de tip Sîntana de Mureș-Cerneahov, fapt pentru care cele două morminte de înhumatie de la Negrești pot fi atribuite cu toată certitudinea acestei culturi și datate în secolul al IV-lea e.n.¹.

Cel de-al patrulea vas prezintă unele caracteristici cu totul noi față de ceramica lucrată cu mina găsită pînă acum în așezările și cimitirele de tip Sîntana de Mureș de pe teritoriul României. Prin forma și ornamentația sa, acest exemplar nu-și găsește niciodată analogii în olăria dacică și sarmatică din secolele II-III e.n. În schimb, vase foarte apropiate

¹ Vezi analogii și bibliografia problemei la Gh. Diaconu, *Tirgșor. Necropola din secolele III — IV e.n.*, București, Edit. Acad., 1965; Bucur Mîtreă și Constantin Preda, *Necropole din secolul al IV-lea e.n. în Muntenia*, București, Edit. Acad., 1966; Ion Ioniță, *Contribuții cu privire la cultura Sîntana de Mureș-Cerneahov pe teritoriul Republicii Socialiste România*, în *Arheologia Moldovei*, IV, 1966, p. 189 și urm.

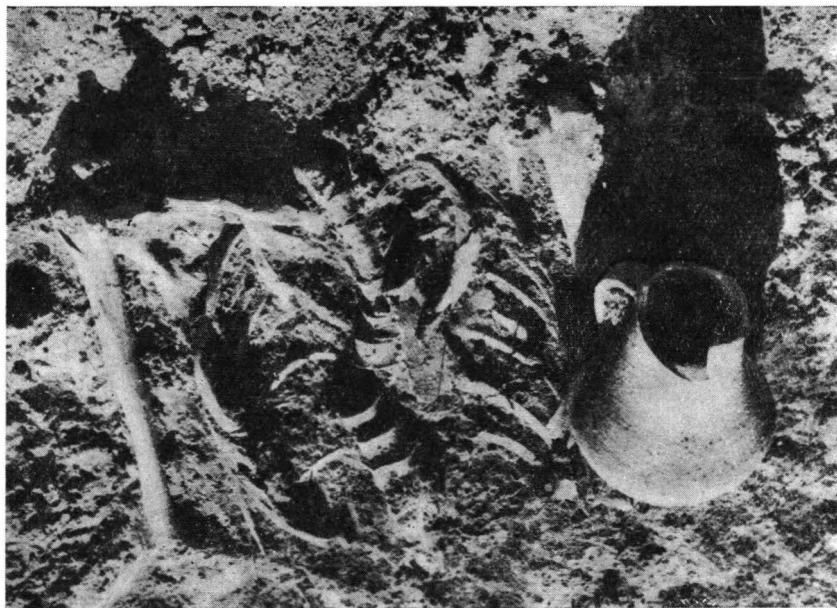


Fig. 1. — Mormintul 2.



Fig. 2. — 1, vas lucrat cu mina; 2-4, vase lucrate la roată (1-3, descoperite în mormintul 1; 4, în mormintul 2).

ca tehnică de lucru, formă și decor cu acela de la Negrești au fost descoperite printre antichitățile din primele secole ale erei noastre din Scandinavia, patria primitivă a goților. Menționăm că majoritatea vaselor lucrate cu mâna din cunoscuta necropolă de la Simris au corpul bitronconic, umărul carenat și marginea evazată. De asemenea, decorarea vaselor cu una, două sau mai multe linii orizontale adâncite, trase neglijent, mai ales deasupra umărului, este foarte răspândită la Simris; într-o formă sau alta, acest motiv ornamental se întâlnește pe aproximativ 2/3 din întreaga ceramică de aici².

Unele analogii pentru vasul lucrat cu mâna de la Negrești au putut fi stabilite și în regiunea Vistulei. În cimitirele de tip Przeworsk de la Tuchlinie³ și Lachmirowice⁴ din secolele II — III e.n. au fost descoperite, de exemplu și unele vase lucrate cu mâna, decorate cu linii orizontale adâncite. Spre deosebire de Scandinavia, aceste vase sînt aici mai puțin răspândite și au forme mai deosebite.

Vase lucrate cu mâna și ornamentate cu linii orizontale adâncite se mai întîlnesc frecvent în mormintele de incinerare din secolele II — III e.n. din bazinul Elbei⁵. Trebuie să menționăm însă, ca și în cazul descoperirilor de pe Vistula, că vasele bitronconice cu umărul carenat, de tipul aceloră de la Negrești și Simris, par să fie în regiunea Elbei destul de puține.

Așadar, vasul lucrat cu mâna de la Negrești ar putea fi pus în legătură, fie cu descoperirile din Scandinavia, fie cu acelea din regiunea Vistulei sau a Elbei.

După forma sa, vasul de la Negrești se apropie cel mai mult de ceramica de la Simris. După decor, el își găsește frecvent corespondente mai ales în Scandinavia și Germania centrală; analogiile nu lipsesc însă nici în bazinul Vistulei⁶. În ceea ce privește ritul după care au fost îngropați morții de la Negrești — înhumarea — el nu este documentat în cimitirele de pe Vistula și Elba, ci numai la Simris.

Avînd în vedere atît observațiile de ordin tipologic asupra vasului lucrat cu mâna de la Negrești, cît și ritul funerar practicat, sîntem de părere că mormîntul sau eventual mormintele de la Negrești ar putea fi mai curînd legate de descoperirile din Scandinavia, nu de acelea de pe Vistula și Elba, și puse pe seama pătrunderii goților, care aproximativ în jurul anului 300 și-au întins stăpînirea și asupra teritoriilor carpice.

² Berta Stjernquist, *Simris. On Cultural Connections of Scania in the Roman Iron Age*, în *Acta Archaeologica Lundensia*, Bonn-Lund, 1955, p. 11 și urm.

³ Lycja Okuliczowa, *Cmentarzysko z okresu rzymskiego w Tuchlinie, pow. Wyszaków*, în *WiadArch*, XXX, 1964, 3—4, p. 373, 376, 379; fig. 3/c; 9/a, g; 15/i.

⁴ Bonifacy Zielonka, *Cmentarzysko z okresu cesarstwa rzymskiego w Lachmirowicach w pow. inowrocławskim*, în *PrzegArch*, IX, anul 27—28, 1951—1952, 2—3, p. 355, 356, 371, 374, fig. 1/1,3; 16/2; 23/5.

⁵ Rudolf Laser, *Die Brandgräber der spätrömischen Kaiserzeit im nördlichen Mitteldeutschland*, vol. I, 1965.

⁶ Prezent într-o măsură mai mare sau mai mică în diferite regiuni din nordul continentului, ornamentul constituit din linii orizontale adâncite, întocmai ca și decorul cu meandre în forma literei T, întîlnit cu precădere în cultura Przeworsk, dar nu numai aici, poate fi interpretat ca un element decorativ comun pentru ceramica din întreaga lume germanică.

Materialul arheologic descoperit în cele două morminte de la Negrești este destul de puțin. Efectuarea unor săpături mai ample în această necropolă va permite formularea unor concluzii mai largi asupra componenței etnice a purtătorilor culturii Sîntana de Mureș din Podișul Central Moldovenesc.

UN CIMETIÈRE DU IV^e SIÈCLE DE N. È. À NEGREȘTI-VASLUI

RÉSUMÉ

En 1963, à l'occasion des travaux routiers entrepris sur la route Negrești-Roman, on a fortuitement découvert deux tombes à inhumation. Du mobilier de ces tombes il reste encore quatre vases dont trois — un bol à trois anses, un pot et une cruche (fig. 2/2 — 4) — travaillés au tour, en pâte fine grise, sont caractéristiques pour la civilisation de Sîntana de Mureș-Tchernéakhov (IV^e siècle de n.è.). Pour le quatrième (fig. 2/1), travaillé à la main et décoré par des lignes horizontalement creusées, on trouve des analogies en Scandinavie, dans la région de la Vistule et en Allemagne.

Tenant compte des observations d'ordre typologique et d'après le rite funéraire, les tombes de Negrești ont été mises en rapport avec la pénétration des tribus gothiques dans les régions comprises entre le Prut et les Carpates.

LÉGENDE DES FIGURES

Fig. 1. — Tombe n^o 2.

Fig. 2. — 1, vase travaillé à la main ; 2—4, vases travaillés au tour (1—3, de la tombe n^o 1 ; 4, de la tombe n^o 2).