

# NOI DATE ARHEOLOGICE PRIVIND RITURILE FUNERARE LA CARPO-DACI\*

DE

ION IONIȚĂ și VASILE URSACHE

Descoperirile de la Vîrtișcoi (jud. Vrancea)<sup>1</sup> și Poienești (jud. Vaslui)<sup>2</sup> au adus cele dintîi informații cu privire la ritul de înmormîntare practicat de carpo-daci în secolele II—III e.n. Pe baza acestor prime descoperiri, cuprinzînd doar un număr mic de morminte, s-a tras concluzia că populația daco-carpică din Moldova își îngropa morții după ritul incinerăției.

Săpăturile de mare amploare efectuate la Poienești în 1949, cu prilejul cărora au fost cercetate 78 de morminte de la mijlocul și din a doua jumătate a secolului al III-lea e.n. (55 incinerăți și 23 înhumați), au permis pentru prima dată formularea unor concluzii mai largi asupra acestei probleme. În considerațiile făcute asupra acestui cimitir, analizînd inventarul (ceramică și obiecte) și riturile funerare, R. Vulpe ajunge la concluzia că atît mormintele de incinerăție, cît și acelea de înhumație au aparținut populației autohtone din Moldova, a cărei cultură se afla la data respectivă în sfera unor influențe culturale străine, mai evidente fiind cele romane și sarmatice<sup>3</sup>.

Săpăturile efectuate mai tîrziu în cimitirul daco-carpic de pe dealul Gabăra de la Moldoveni (jud. Neamț) au avut ca rezultat descoperirea unei situații asemănătoare cu aceea de la Poienești și anume practicarea în cadrul aceluiași cimitir a ambelor rituri de înmormîntare. Ca și la Poienești, înmormîntările de la Gabăra s-au făcut în majoritatea cazurilor prin incinerare (circa 65%) și numai într-o măsură mai mică prin înhumare (circa 35%). În rapoartele preliminare de săpături, Iulian Antonescu atribuia mormintele de înhumație de la Gabăra tot populației autohtone, considerîndu-le ca începutul trecerii de la ritul incinerăției la ritul înhumației. De asemenea și în acest caz era subliniată prezența influențelor romane și sarmatice în cultura băștinașilor<sup>4</sup>.

Comunicare ținută la a 11-a Sesiune științifică a muzeelor, 27—29 decembrie, 1965

<sup>1</sup> Gr. Anițescu, *Antichitățile de la stațiunea Vîrtișcoi*, în *AArch.* 1929, 3, p. 14—21.

<sup>2</sup> I. Neagu, *Stațiunea barbară de la Vîrtișcoi*, în *AArch.* 1930, 5—6, p. 45—51.

<sup>3</sup> C. Cîhodaru, *Contribuțiuni pentru fixarea unei hărți preistorice a Daciei (Stațiuni preistorice în județul Vaslui)*, în *AArch.* 1931—1932, 7—8, p. 50—53; idem, *Poienești-Tamasidava (O așezare carpică în Moldova centrală)*, în *AArch.* 1937—1938, 13—14, p. 46 și urm.

<sup>4</sup> R. Vulpe, *Săpăturile de la Poienești din 1949*, în *Materiale*, I, 1953, p. 466 și urm.

<sup>5</sup> Iulian Antonescu, *Săpăturile arheologice de la Gabăra*, în *Materiale*, VII, 1961, p. 449—457.

În același timp cu cercetările de la Gabăra-Moldovenii au fost întreprinse săpături de salvare și într-un cimitir carpic din sudul Moldovei, la Pădureni (jud. Vrancea), în care s-au dezvelit 77 de morminte de incinerare<sup>5</sup>. Alte două cimitire carpice au fost descoperite mai recent, unul la Bărboasa (com. Lozincea, jud. Bacău), din care s-au dezvelit pînă în prezent circa 200 de morminte, deocamdată numai de incinerare<sup>6</sup> și altul la Săbăoani (jud. Neamț), în care majoritatea din cele aproape 100 de morminte aparțin unor copii înmormîntați după ritul înhumației<sup>7</sup>. Grupe mici de morminte daco-carpice au mai fost descoperite la Dumitreștii Gălății<sup>8</sup>, Pocreaca (jud. Iași), Dumeștii Vechi (jud. Vaslui)<sup>9</sup>, Conțești<sup>10</sup>, Țintirim (jud. Iași)<sup>11</sup> și Dochia (jud. Neamț)<sup>12</sup>.

Studiind unele din aceste descoperiri și mai ales pe acelea de la Poieniști și Gabăra-Moldovenii, într-un articol publicat în 1961, Gh. Bichir ajungea la unele concluzii cu totul diferite în ceea ce privește cronologia și apartenența etnică a mormintelor de înhumație din aceste cimitire. Astfel, autorul menționat considera că mormintele de înhumație de la Poieniști și Gabăra-Moldovenii, anterioare după el acelor de incinerare din aceleași cimitire, ar aparține populației sarmatice<sup>13</sup>.

În studiul *Considérations sur les rites funéraires des Daces*, înregistrînd cele două categorii de morminte deosebite ca rit de la Poieniști și Gabăra-Moldovenii, D. Protase se alătură tezei conform căreia mormintele de înhumație din aceste cimitire aparțin sarmaților. El păstra unele rezerve numai pentru craniile de copii, pe care le atribuia unui rit aparte<sup>14</sup>. Trebuie să menționăm însă că prin acceptarea tezei despre neapartenența carpo-dacică a mormintelor de înhumație de la Poieniști și Gabăra-Moldovenii, D. Protase nu excludea în general folosirea ritului de înhumație la triburile dacice. Astfel, în aceeași lucrare, mormintele de înhumație

<sup>5</sup> S. Morintz și Gh. Bichir, *Săpăturile de la Pădureni*, în *Materiale*, VI, 1959, p. 482—493.

<sup>6</sup> Săpături efectuate în anii 1965—1967. Rezultatele săpăturilor din 1965 au fost prezentate de C. Buzdugan și V. Căpitanu (*Necropola de incinerare de la Bărboasa, r. Bacău*) la a II-a Sesiune științifică a muzeelor, 27—29 decembrie, 1965.

<sup>7</sup> Săpături efectuate în 1967. Material inedit în colecțiile Muzeului de istorie din Roman. Proporția mai mare a mormintelor de înhumație în comparație cu cele de incinerare se datorește faptului că, fiind la o mai mică adîncime, mormintele de incinerare au fost distruse în mare parte. Chiar mormintele de înhumație, care de obicei sînt mai adînci decît cele de incinerare, în urma acțiunilor de eroziune au fost găsite la Săbăoani la numai 0,25—0,30 m de la suprafața actuală a solului.

<sup>8</sup> I. Ioniță, *Necropola daco-carpică de la Dumitreștii Gălății (r. Iași)*, în *Arheologia Moldovei* (în ms.).

<sup>9</sup> Materiale inedite în colecțiile Institutului de istorie și arheologie din Iași.

<sup>10</sup> Em. Zaharia, *Mormintul de incinerare din secolul al III-lea e. n. de la Conțești (r. Pascani, reg. Iași)*, în *Arheologia Moldovei*, II—III, 1964, p. 491—492.

<sup>11</sup> Material inedit în colecțiile Institutului de istorie și arheologie din Iași.

<sup>12</sup> C. Scorpan, *Necropola carpică de la Dochia (r. Piatra Neamț, reg. Bacău)*, în *Arheologia Moldovei*, V, 1967, p. 331—335.

<sup>13</sup> Gh. Bichir, *Unele observații cu privire la necropolele de tip Poieniști din Moldova și relațiile acestor necropole cu lumea sarmatică*, în *SCIV*, XII, 1961, 2, p. 267. Pentru aceeași opinie vezi și *Les Carpes à la lumière des dernières découvertes archéologiques de Moldavie*, în *Alli del VI Congresso internazionale delle scienze preistoriche, Roma, 29 Agosto — 3 Settembre 1962. Comunicazioni*, III, Roma, 1966, p. 76.

<sup>14</sup> D. Protase, *Considérations sur les rites funéraires des Daces*, în *Dacia*, N. S., VI, 1962, p. 191—192.

de la Soporul de Cîmpie au fost atribuite, fără nici un fel de rezerve, populației dacice<sup>15</sup>.

Prin urmare, în legătură cu apartenența etnică a mormintelor de înhumație de la Poieniști și Gabăra-Moldovenii s-au emis două păreri: prima consideră mormintele în discuție ca fiind carpice, iar cea de-a doua ca sarmatice.



Fig. 1. — Cimitirul I. Secțiunea 11 n.

Săpăturile efectuate în perioada 1964—1967 în două cimitire de tip Poieniști din localitatea Văleni (jud. Neamț), ambele din preajma aceleiași așezări<sup>16</sup>, cu prilejul cărora au fost dezvelite 484 de morminte, aduc importante contribuții pentru clarificarea practicilor funerare la triburile dacocarpice din Moldova în secolele II—III e.n.<sup>17</sup> Cu toate că nici unul din cele două cimitire nu a fost încă epuizat, mormintele descoperite pînă acum permit formularea unor concluzii mai largi atît asupra situației de la Văleni, cît și în general asupra cimitirelor din grupa Poieniști.

Din primul cimitir, cel mai întins, s-au săpat pînă în prezent 456 de morminte (fig. 1), din care 365 incinerări, reprezentînd circa 80% din numărul de morminte din cimitirul I și 91 înhumați. Mormintele de incinerare au gropile rotunde sau ușor ovale. În cuprinsul lor deosebit ca variante principale mormintele de incinerare în urne (fig. 2), cu sau fără capac (202 morminte, reprezentînd 55% din totalul incinerărilor), și morminte de incinerare în groapă, fără urne (163 morminte, reprezentînd 45% din numărul incinerărilor). În legătură cu mormintele de incinerare în urnă se impune observația că în foarte multe cazuri vaselor

<sup>15</sup> *Ibidem*, p. 186; vezi și *Problema continuității în Dacia în lumina arheologiei și numismatice*, Edit. Acad., București, 1966, p. 57—59.

<sup>16</sup> În această așezare au fost efectuate săpături în anii 1959—1963.

<sup>17</sup> În articolul de față ne vom referi numai la problema riturilor funerare practicate în cadrul cimitirelor de la Văleni. Celelalte aspecte — cronologie, inventar, analogii etc. — prezentate doar într-o formă sumară, vor fi discutate pe larg într-o lucrare viitoare.

folosite ca urne le lipsește marginea, în întregime sau numai parțial (fig. 5/1—3). Uneori au fost folosite ca urne numai jumătățile inferioare ale vaselor sau chiar mai puțin. Toate observațiile făcute arată că urnele au fost îngropate de la început cu aceste lipsuri, ele datorându-se probabil unor anumite practici rituale din timpul înmormântărilor<sup>18</sup>. În ceea ce

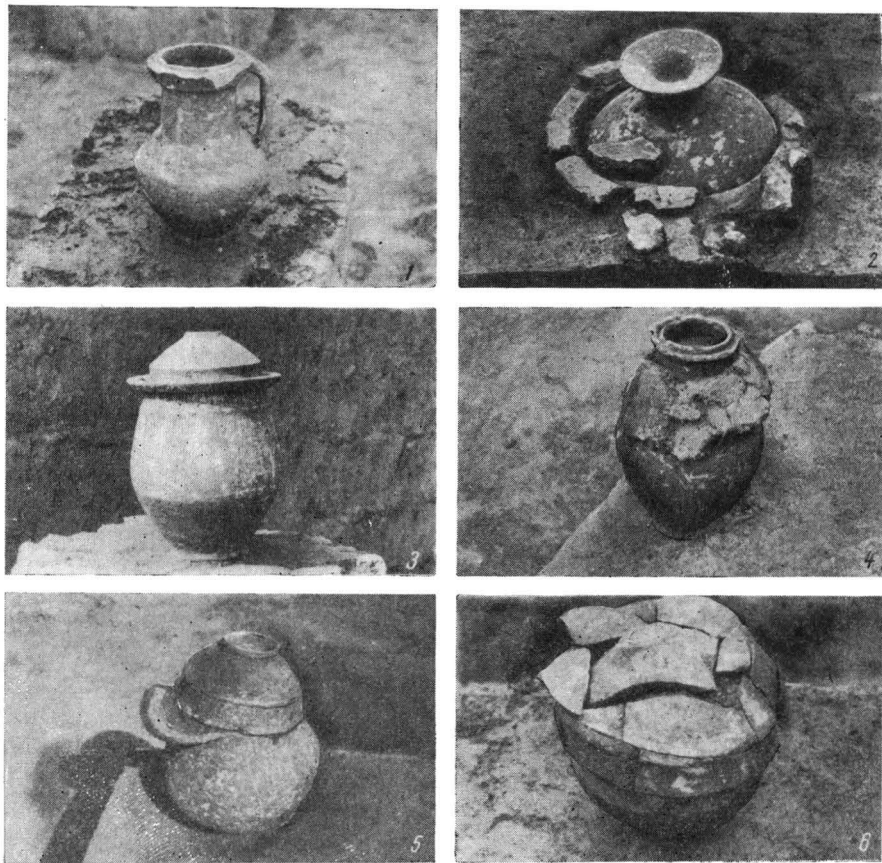


Fig. 2. — Morminte de incineratie.

privește cele 163 de morminte de incineratie fără urne, menționăm că multe din ele au în cuprinsul gropilor, amestecate cu cenușă și oase calcinate, fragmente ceramice de la unul sau chiar de la câteva vase. În legătură cu ceramica descoperită în mormintele de incineratie mai adăugăm faptul că pe urne și capace se observă uneori semne evidente de ardere pe rug, ceea ce dovedește că obiceiul de a arde vasele pe rug, o dată cu

<sup>18</sup> Același obicei a fost semnalat și în alte necropole carpice, ca de exemplu la Dumitreștii Gălății. Vezi nota 8.

mortul, era practicat nu numai de unele seminții germanice<sup>19</sup>, ci și de către carpo-daci.

O caracteristică pentru aproape toate mormintele din incinerare, atât pentru cele în urne, cât și pentru cele fără urne, este aceea că oasele calcinate găsite în cuprinsul lor sînt foarte puține.

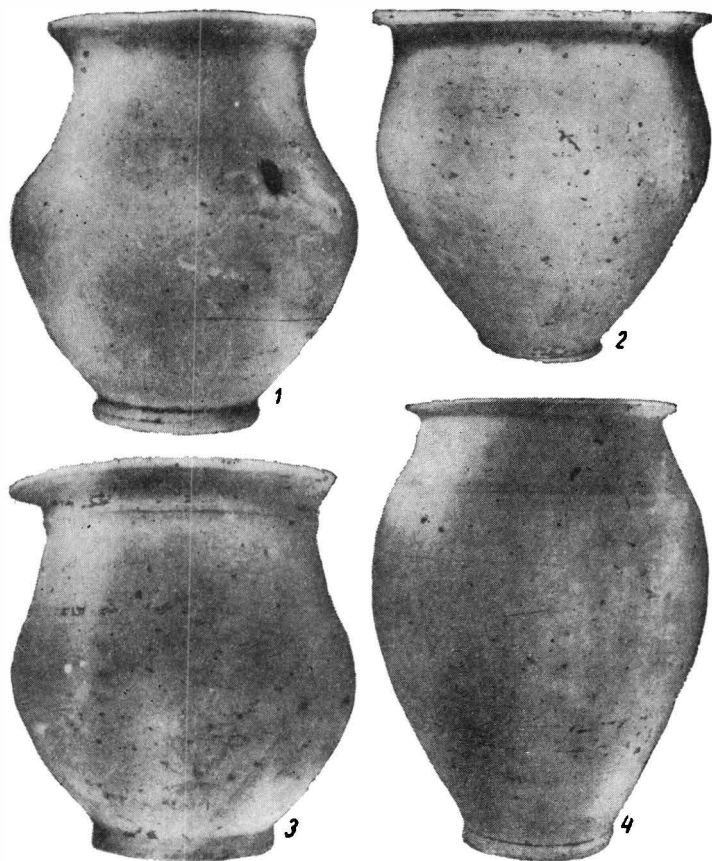


Fig. 3. — Urne lucrate la roată.

Urnele au fost lucrate la roată (circa 2/3) și cu mîna (circa 1/3). Urnele din pastă fină, lucrate la roată, sînt în majoritatea cazurilor de tipul cu corpul bombat, gura largă și fundul mai strîmt (fig. 3 ; 4/3, 4 ; 5/2). Într-un număr mai redus au fost folosite ca urne și cămile de dimensiuni mari, cu gîtul înalt (fig. 4/1, 2 ; 5/1). Urnele lucrate cu mîna, de autentică tradiție dacică, mult mai numeroase decît în toate celelalte cimitire carpice din Moldova, sînt adesea ornamentate pe umăr cu proeminențe rotunde

<sup>19</sup> Gh. Diaconu, *Tirgșor. Necropola din secolele III—IV e. n.*, București, Edit. Acad., 1965, p. 115.

sau cu briie în relief, uneori cu alveole (fig. 5/3, 4). Drept capace, în majoritatea cazurilor s-au folosit diferite tipuri de străchini sau fructiere (fig. 6), cărora le lipsea câteodată piciorul. Numărul urnelor acoperite cu capac propriu-zis este destul de mic.

Inventarul mormintelor de incinerare cuprinde diferite obiecte, dintre care menționăm fibule de bronz și fier provincial-romane, uneori



Fig. 4. — Urne lucrate la roată.

cu portagrafa înaltă (fig. 7/1, 2), brățări de fier, pahare de sticlă, diferite pandantive, dintre care unele în formă de căldărușă, cuțite, ace pentru cusut, cercei (fig. 8) și mărgelile din sticlă colorată. Mărgelile de calcedoniu și coral nu lipsesc, dar numărul lor este redus.

În cuprinsul mormintelor de înmormântare se pot stabili de asemenea două variante: înmormântări în gropi amenajate parțial cu pietre, în număr

redus și înhumări obișnuite, cărora li se puneau uneori la suprafață, numai în dreptul capului sau și de-a lungul mormintului, una sau mai multe pietre ca semne de morminte. Scheletele, toate de copii și orientate N (capul) — S (picioarele), zac de obicei la adâncimea de 0,65—1 m în poziție întinsă pe spate, în gropi de formă rectangulară. În câteva morminte, deasupra scheletului, iar uneori și sub el, s-au găsit cărbuni.

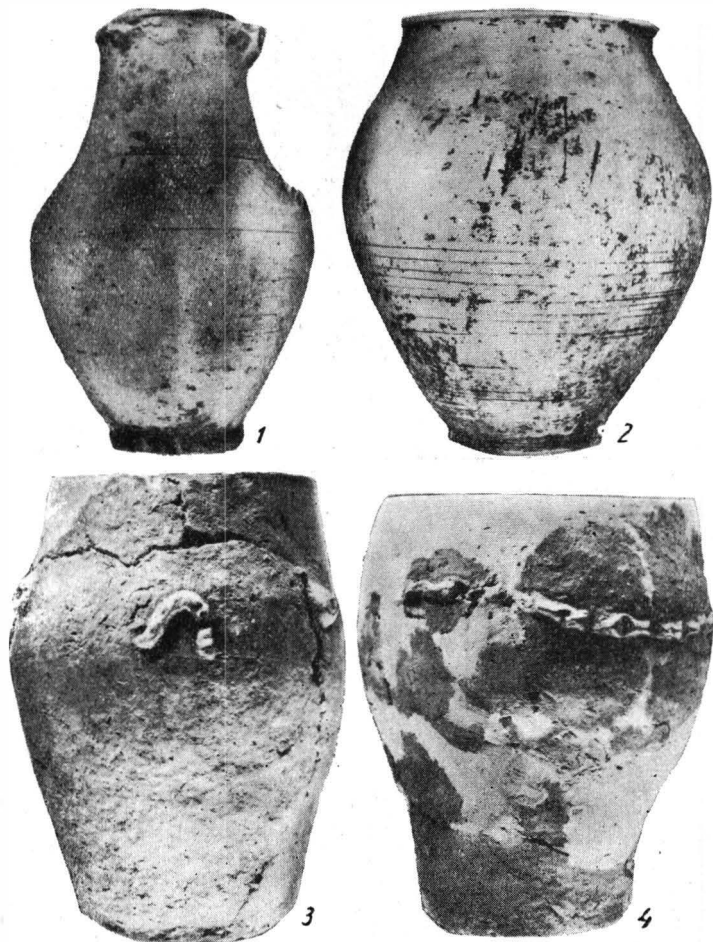


Fig. 5. — 1,2, urne lucrate la roată; 3,4, urne lucrate cu mîna.

Inventarul mormintelor de înhumăție, compus din fibule de bronz și fier, pahare de sticlă, câni mici din pastă fină, cenușie, lucrate la roată, pendentive-căldărușă și mărgelile din sticlă colorată de diferite forme și culori se aseamănă, în ceea ce privește tipologia, cu inventarul mormintelor de incinerăție, ceea ce dovedește contemporaneitatea celor două categorii de morminte.

Datarea mormintelor de înhumăție în aceeași perioadă cu mormintele de incinerăție este confirmată și de observațiile stratigrafice din

această necropolă. Astfel, menționăm că au fost semnalate atît morminte de înhumăție (M. 115) suprapuse de morminte de incinerăție, cît și morminte de incinerăție (M. 161) suprapuse de morminte de înhumăție.

Cimitirul II de la Văleni pare să fie mult mai mic. Din el s-au săpat deocamdată 28 de morminte, din care 14 sînt incinerăți, iar 14 înhumăți. Variantele rituale din cimitirul II sînt aceleași ca și în cimitirul I, atît

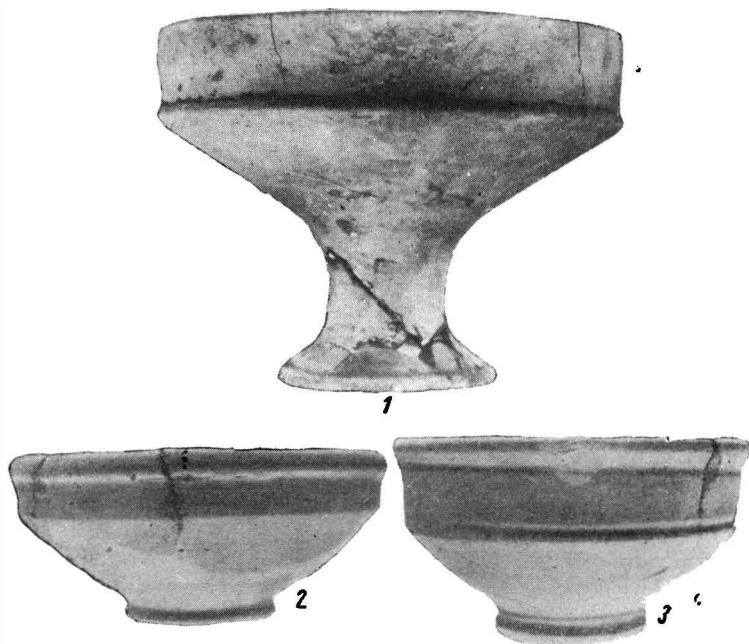


Fig. 6. — Vase lucrate la roată folosite drept capace.

la mormintele de înhumăție, cît și la acelea de incinerăție. În legătură cu mormintele de înhumăție din acest cimitir mai adăugăm că au fost găsite schelete cu orientarea V—E (mormîntul 68), cu picioarele încrucișate în apropierea călcîielor (mormîntul 9) sau cu mîna stîngă îndoită din cot și adusă pe bazin (mormîntul 59).

Inventarul, același pentru ambele categorii de morminte, se compune din brățări (fig. 7/3), cuțite de fier și diferite mărgel din sticlă colorată. În mormîntul de incinerăție nr. 64 au fost găsite și cîteva resturi dintr-un pandantiv din argint în formă de butoiăș, lucrat în tehnica filigranului.

Și în cuprinsul cimitirului II au fost semnalate suprapuneri de morminte. Astfel, mormîntul de înhumăție nr. 9, a distrus un alt mormînt de înhumăție mai vechi (nr. 10). De asemenea, mormîntul 11 de înhumăție suprapunea mormîntul 12 de incinerăție, iar mormîntul 57 de incinerăție se afla peste mormîntul 58 de înhumăție. Ținînd seama de această situație stratigrafică, ca și de inventarul descoperit, putem presupune că și în cimitirul II mormintele de înhumăție sînt contemporane cu mormintele de incinerăție.



În ceea ce privește apartenența etnică a mormintelor de înmormântare din necropolele de tip Poienești, descoperirile de la Văleni aduc noi și importante dovezi în favoarea atribuirii lor carpo-dacilor. Inventarul descoperit în cele 484 de morminte de la Văleni nu conține obiecte caracteristice pentru sarmați, cum ar fi oglinzile de metal, clopoțelii sau săbiile

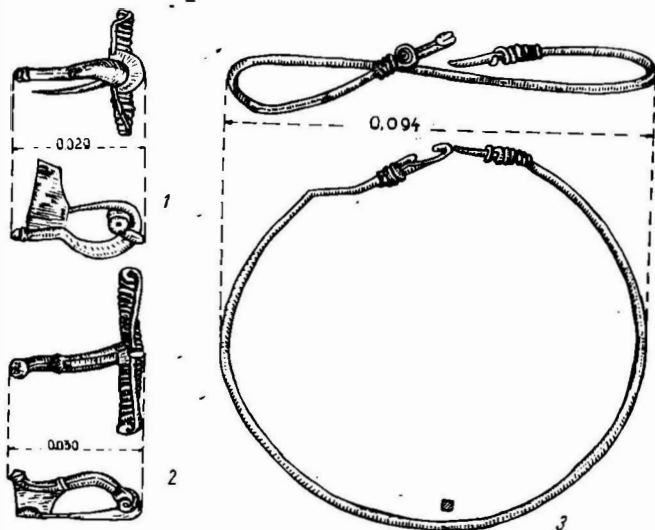


Fig. 7. — Obiecte de metal. 1,2, fibule de bronz; 3, brățară de argint.

scurte cu inel la capătul minernului. Nu apar aici nici urne cu torți zoomorfe și nici morminte de înmormântare cu praguri sau nișe. Absența inventarului

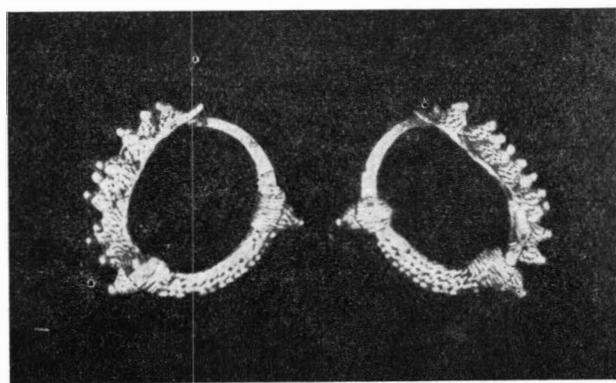


Fig. 8. — Cercei de argint lucrați în tehnica filigranului

sarmatic într-o necropolă atât de întinsă ca cea de la Văleni, cu peste 100 de morminte de înmormântare, dovedește că populația daco-carpică din această regiune nu întreținea legături cu triburile sarmatice. De altfel,

fiind situată în zona subcarpatică a Moldovei, locuitorii așezării de la Văleni nici nu se puteau afla atunci în contact direct cu sarmații. Triburile sarmatice care depășiseră linia Prutului către sfârșitul secolului al II-lea e.n. au înaintat treptat spre vest, pe zone și aliniamente și au ocupat bineînțeles regiunile de stepă. Preferința sarmaților pentru regiunile de cîmpie este binecunoscută și ea a fost în dese rinduri subliniată <sup>20</sup>.

Contemporaneitatea celor două categorii de morminte reprezintă un argument tot în favoarea apartenenței carpo-dacice a mormintelor de înhumăție de la Văleni, deoarece ar fi greu de admis ca două grupe etnice diferite, cu obiceiuri de înmormîntare atât de deosebite, să folosească în același timp același loc pentru îngroparea morților.



Situația din cimitirele descoperite la Poieniști și Gabăra-Moldovenii nu se deosebește prea mult de aceea de la Văleni. Astfel, mormintele de înhumăție din aceste două necropole datează, ca și la Văleni, din aceeași vreme cu mormintele de incinerăție.

Vom insista numai asupra situațiilor stratigrafice de la Poieniști, la care s-au făcut principalele și cele mai multe referiri pentru a se dovedi anterioritatea mormintelor de înhumăție față de acelea de incinerăție.

În lucrarea sa, Gh. Bichir menționa patru morminte de înhumăție din cimitirul de la Poieniști suprapuse de morminte de incinerăție: nr. 97, 130, 290 și 342 <sup>21</sup>. Din datele prezentate asupra mormîntului 97 reiese, într-adevăr, că acesta a fost suprapus de un mormînt de incinerăție <sup>22</sup>. Analizînd însă datele referitoare la celelalte trei cazuri, constatăm că mormintele de înhumăție nr. 290 și 342 nu se află într-un raport stratigrafic precis față de mormintele de incinerăție respective, iar mormîntul de înhumăție nr. 130 nu este suprapus, ci el suprapune un mormînt de incinerăție mai vechi.

Pentru mormîntul 290 se face următoarea descriere: „Înhumăție-Nivel 0,70 m. Distrus. Schelet de copil, din care s-au găsit numai craniul și câteva oase răzlețe. Orientarea V—E, cu capul la V. Scheletul a fost distrus *poate* <sup>23</sup> cu prilejul săpării mormîntului de incinerăție nr. 280, care în acest caz ar fi relativ mai recent. Urna 280 se afla la 0,60 m spre E. În jurul scheletului nu s-a constatat nici un obiect” <sup>24</sup>.

Concluzia că scheletul 290 ar fi fost distrus cu prilejul îngropării urnei 280, de altfel formulată cu titlu de eventualitate de însuși autorul săpăturilor, comportă serioase dificultăți. Mai întii, urna 280 se afla la o depărtare de 0,60 m de schelet, distanță mult prea mare pentru ca marginea gropii în care fusese depusă urna să fi ajuns a tulbura scheletul propriu-zis. În al doilea rînd, scheletul se afla la adîncimea de 0,70 m, iar fundul urnei la numai 0,60 m <sup>25</sup>, ceea ce reprezintă încă un indiciu că groapa mormîntului de incinerăție nu putea să deranjeze scheletul 290.

<sup>20</sup> *Isteria României*, I, 1961, p. 679 (cap. redactat de I. Nestor).

<sup>21</sup> Gh. Bichir, *op. cit.*, în *SCIV*, XII, 1961, 2, p. 263.

<sup>22</sup> R. Vulpe, *op. cit.*, în *Materiale*, I, 1953, p. 346.

<sup>23</sup> Sublinierile ne aparțin.

<sup>24</sup> R. Vulpe, *op. cit.*, în *Materiale*, I, 1953, p. 398—399.

<sup>25</sup> *Ibidem*, p. 395.

Distrugerea unei părți din scheletul 290 nu trebuie pusă neapărat pe seama mormîntului de incinerare 280, deoarece s-au mai găsit și alte morminte de înhumare distruse, unele chiar în cuprinsul aceleiași necropole, fără ca în preajmă să se afle și morminte de incinerare, pe seama cărora să se pună distrugerea lor. Gropile mormintelor 290 (inhumare) și 280 (incinerare), s-au întretăiat probabil pe o mică porțiune, dar, în această întretăiere lipsind o diferență de culoare între umpluturile celor două gropi de morminte, nu se poate preciza dacă groapa înhumatului a fost tăiată de aceea a incineratului sau invers.

În legătură cu mormîntul 342, R. Vulpe spune următoarele: „Înhumare. Nivel 0,57 m. . . Oasele complete, cu excepția extremităților citorva din coastele libere și a citorva falange de la mâini și de la picioare. Nici un obiect de inventar. În țărîna de umplură a mormîntului și *printre oase*<sup>26</sup>, s-au constatat cioburi din categoriile poroasă și cenușie superioară, din secolele III—IV e.n. Scheletul este astfel mai nou decît aceste cioburi, probabil din secolul IV e.n.”<sup>27</sup>.

Desigur, în prezent datarea largă a cioburilor din mormînt în secolele III—IV e.n. și a mormîntului în secolul al IV-lea e.n. poate face loc unei datări mai precise. În schimb, concluzia autorului că scheletul este mai nou decît aceste cioburi, rămîne pe deplin justificată, deoarece ele au fost găsite în țărîna de umplură a mormîntului și *printre oase*. Așadar, nu poate fi vorba de cioburi aparținînd stratului de deasupra cimitirului, corespunzător așezării de tip Sîntana de Mureș-Cerneahov, cum presupune Gh. Bichir<sup>28</sup>, deoarece pătrunderea lor la nivelul scheletului, *printre oase*, s-ar fi făcut printr-un deranjament, în urma căruia nici poziția oaselor nu ar mai fi rămas aceeași. Totodată, unele dintre cioburile găsite în acest mormînt proveneau din vase lucrate cu mîna, din pastă poroasă, categorie ceramică rar întîlnită în secolul al IV-lea e.n., dar foarte frecventă în secolul al III-lea e.n. Prin urmare, fragmentele ceramice găsite în umplutura mormîntului și *printre oase* sînt anterioare mormîntului 342. Ele provin fie de la un mormînt de incinerare distrus, fie din depunerile arheologice corespunzătoare cimitirului daco-carpic, fiind antrenate o dată cu săparea gropii mormîntului de înhumare 342. În eventualitatea că cioburile din umplutura mormîntului de înhumare 342 nu provin de la un mormînt de incinerare distrus, ci din depunerile arheologice din vremea cimitirului, prezența lor în umplutura mormîntului de înhumare 342 este un indiciu al datării acestuia tot într-o fază mai tîrzie a cimitirului de la Poienești.

Despre mormîntul 130 se scrie că „oasele au fost în parte răscolite ulterior. Astfel, o jumătate din mandibulă și una din clavicule s-au găsit la 0,20 m deasupra bazinului. De asemenea, brațul drept a fost mutat de la locul său (fig. 193). . . Deasupra șoldului drept se afla un pandantiv de fier în forma unui coșuleț cilindric. . . , iar *între genunchi*<sup>29</sup> un vîrf de cuțit de fier. . . Este posibil ca pandantivul și cuțitul, ținînd seama de

<sup>26</sup> Sublinierile ne aparțin.

<sup>27</sup> R. Vulpe, *op. cit.*, în *Materiale*, I, 1953, p. 412—413.

<sup>28</sup> Gh. Bichir, *op. cit.*, în *SCIV*, XII, 1961, 2, p. 263.

<sup>29</sup> Sublinierile ne aparțin.

aspectul ruginii lor, care pare a arăta o trecere prin foc, să fie străine de acest mormînt, provenind de la o urnă de incinerare distrusă”<sup>30</sup>. Mai departe, autorul trage concluzia că „această circumstanță ar fi de natură să explice și deteriorarea unei părți din schelet”<sup>31</sup>.

Reconsiderînd atît descrierea, cît și desenul mormîntului 130, constatăm că de fapt nu mormîntul de incinerare suprapunea pe cel de înhumare, ci invers, mormîntul de înhumare a distrus un mormînt de incinerare mai vechi, din inventarul căruia pandantivul-căldărușă și virful de cuțit au ajuns în preajma scheletului.

În primul rînd, dacă mormîntul de incinerare l-ar fi răscolit pe cel de înhumare și deci ar fi fost ulterior, ar fi trebuit să se găsească fie urna, fie oasele calcinate puse grămadă. Autorul săpăturilor menționează însă că mormîntul de incinerare a fost distrus în întregime și că din el nu s-au găsit nici urna, nici oasele calcinate.

În al doilea rînd, dacă mormîntul de incinerare ar fi fost suprapus mormîntului de înhumare, el i-ar fi distrus acestuia din urmă oasele bazinului și femurul drept, zonă în care s-au găsit mandibula, o claviculă, pandantivul-căldărușă și cuțitul de fier, deoarece fundul gropii mormîntului de incinerare ar fi ajuns în adîncime cel puțin la virful de cuțit, aflat la nivelul „între genunchi”. Nu numai textul, ci și desenul mormîntului arată că oasele bazinului și femurul drept au rămas *in situ*. Ținîndu-se seama de această observație, trebuie exclusă și posibilitatea ca distrugerea mormîntului de incinerare și răscolirea celor cîteva oase ale scheletului înhumat<sup>32</sup> să se fi petrecut deodată, printr-un același deranjament, produs de o altă cauză oarecare.

Mormîntul de înhumare a fost deranjat, dar ulterior și în nici un caz prin săparea mormîntului de incinerare.

Situația stratigrafică a mormîntului 130 ar fi deci următoarea: întîi a avut loc înmormîntarea urnei de incinerare, apoi distrugerea acestei urne prin săparea mormîntului de înhumare și în cele din urmă deranjarea parțială a acestuia din urmă printr-o răscolire a pămîntului cu un prilej neprecizabil.

Prin urmare, situația stratigrafică de la Poieniști impune datarea mormintelor de înhumare în aceeași fază cronologică cu mormintele de incinerare.



La Poieniști, Gabăra-Moldovenii, Săbăoani și Văleni au fost descoperite pînă în prezent peste 200 de morminte de înhumare. La nici unul din aceste morminte n-au fost găsite vase sarmatice lucrate cu mîna. De altfel, în general, ceramica se întilnește foarte rar în inventarul acestor morminte. Puținele vase găsite la înhumați se reduc doar la cîteva căni mici din pastă fină, lucrate la roată în maniera carpică. Vasele de ofrandă

<sup>30</sup> R. Vulpe, *op. cit.* în *Materiale*, I, 1953, p. 356—358.

<sup>31</sup> *Ibidem*, p. 358.

<sup>32</sup> În mormîntul 130 au fost deranjate numai mandibula și o claviculă. În ceea ce privește antebrațul drept, acesta trebuie să fi avut poziția depărtată de corp de la început, căci altfel nu s-ar putea explica decît mult mai greu cum radiusul și cubitusul ar mai fi păstrat poziția lor anatomică; cele două oase stau alăturate și în continuarea humerusului.

sînt rare și în mormintele de incinerare, ceea ce denotă că depunerea lor în morminte atît la incinerare, cît și la înhumare, avea la bază aceeași concepție, indiferent de ritul după care mortul era îngropat.

Descoperirea unor obiecte de factură sarmatică în cimitirele de la Poieniști și Gabăra-Moldovenii arată că, într-o fază mai tîrzie a culturii Poieniști, autohtonii și-au însușit unele elemente de civilizație sarmatică. Prezența obiectelor sarmatice și în mormintele de înhumare și în mormintele de incinerare face ca inventarul sarmatic, în cazul cimitirelor de tip Poieniști, nici să nu poată fi acceptat ca un criteriu pentru determinarea etnică. De altfel, principalele și cele mai caracteristice obiecte sarmatice au fost găsite de fapt în mormintele de incinerare; toate oglinzile de metal și toți clopoștii descoperiți pînă acum în cimitirele culturii Poieniști provin numai din mormintele de incinerare.

În cel de-al doilea raport privind săpăturile de la Gabăra-Moldovenii, dintr-o eroare, un clopoșel de bronz și o brățară cu trei șiruri de proeminențe din mormintul de incinerare nr. 59, ca și un virf de săgeată găsit într-o așezare din apropierea cimitirului, au fost atribuite unor morminte de înhumare<sup>33</sup>. Această rectificare înlătură de fapt și principalele argumente aduse de Gh. Bichir în favoarea apartenenței sarmatice a mormintelor de înhumare de la Gabăra.

Amuletele de os au fost adoptate de carpo-daci (dacă nu se va dovedi cumva pînă la urmă că ei le vor fi cunoscut și mai înainte de contactul cu lumea sarmatică), probabil cu întreaga lor semnificație, ca obiecte de podoabă, dar și cu rol magic apotropaic<sup>34</sup>, întocmai ca oglinzile de metal. Nici oglinzile de metal și nici amuletele de os nu erau însă în măsură să schimbe structura concepțiilor magico-religioase ale carpo-dacilor, ci doar să adauge la acestea unele elemente noi. Depunerea oglinzilor de metal și a amuletelor de os numai în unele din mormintele sarmatice arată că aceste obiecte reprezentau chiar pentru sarmați elemente rituale secundare, neobligatorii.

Așadar, obiectele de factură sarmatică din inventarul unor morminte din cimitirele culturii Poieniști pot fi interpretate doar ca împrumuturi culturale ale autohtonilor și nu ca dovezi sigure pentru a se atribui aceste morminte populației sarmatice.

În cimitirele de la Poieniști, Gabăra-Moldovenii și Văleni, împreună cu mormintele de incinerare au fost descoperite de fiecare dată și morminte de înhumare și întotdeauna aproximativ în aceeași proporție (circa 20—30%)<sup>35</sup>. Absența înhumărilor din cimitirul de la Pădureni nu este sigură. Modul cum a fost cercetată această necropolă și anume prin săparea unor casete dreptunghiulare cu dimensiunile de 3 × 4 m și 5 × 6 m în locurile unde, pe suprafața terenului desfundat pentru vie, apăruseră resturi de morminte distruse, ne face să avem rezerve în ceea ce privește lipsa de aici a înhumărilor; mormintele de înhumare au rămas probabil nedezvelite, în spațiile dintre casele săpate<sup>36</sup>. Singurul cimitir

<sup>33</sup> Iulian Antonescu, *op. cit.*, în *Materiale*, VII, 1961, p. 455.

<sup>34</sup> *Istoria României*, I, 1961, p. 678 (cap. redactat de I. Nestor).

<sup>35</sup> Pentru necropola de la Săbăoani, în care majoritatea mormintelor sînt de înhumare, vezi nota 7.

<sup>36</sup> S. Morintz, și Gh. Bichir, *op. cit.*, în *Materiale*, VI, 1959, p. 487.

carpic în care s-au descoperit deocamdată numai morminte de incinerare este acela de la Bărboasa <sup>37</sup>.

În ceea ce privește deformarea intenționată a craniilor, obicei practicat nu numai de sarmați, ci și de unele populații nesarmatice, ea pare să fi fost adoptată cu timpul și de carpo-daci. În acest fel s-ar putea explica și de ce n-au fost găsite schelete cu crani deformați nici la Văleni, nici la Gabăra-Moldovenii, ci numai în cimitirul de la Poieniști, adică în faza ultimă a acestei culturi. La acestea se adaugă și faptul că toate scheletele cu crani deformați de la Poieniști aparțin unor copii.

Înhumarea, cu o predilecție aproape exclusivă a copiilor, impune de la sine și concluzia că populația respectivă își îngropa restul morților după un alt rit (incinerarea), adică practica în același timp două rituri funerare deosebite.

Toate observațiile făcute mai sus duc la interpretarea că mormintele de copii cu crani deformați de la Poieniști nu aparțin sarmaților, ci populației băștinașe, care după o îndelungată vecinătate și conviețuire — pe anumite teritorii — cu triburile sarmatice, începuse să practice și acest obicei. Deformarea artificială a craniilor s-ar număra deci printre ultimele împrumuturi pe care le-au făcut carpo-dacii de la sarmați.

Triburile sarmatice, profund conservatoare în ceea ce privește viața lor spirituală, erau în același timp receptive la progresul realizat de populațiile cu care veneau în contact. La rîndul lor, sarmații au împrumutat acestor populații unele elemente culturale specifice. Aceste împrumuturi sarmatice au căpătat o largă circulație, putîndu-se vorbi începînd de la mijlocul veacului al III-lea e.n., de o *modă sarmatică* a vremii. Originea iraniană a vestmîntului regesc gotic <sup>38</sup>, ca și a unor detalii arhitectonice și decorative din construcția mausoleului lui Teodoric din Ravenna <sup>39</sup> sînt exemple edificatoare în ceea ce privește largă răspîndire a elementelor culturii sarmatice la populațiile de altă origine.

Deformarea craniilor la carpo-daci nu este așadar un fenomen izolat, nefiresc, ci ea se leagă de celelalte împrumuturi culturale ale carpo-dacilor de la sarmați și ale sarmaților de la carpo-daci, oglîndind în totalitatea lor complicatul proces de influențare reciprocă între cele două grupe etnice.

În precizările cu privire la aspectul etnic, caracterele antropologice naturale sînt fără îndoială mult mai importante decît obiceiul deformării artificiale a craniilor. Datele antropologice obținute prin studierea comparativă a scheletelor cu crani deformați și nedeformați de la Poieniști, Gabăra-Moldovenii, Săbăoani și Văleni pe de o parte, precum și a aceloră din cimitirele indiscutabil sarmatice din această vreme, cum ar fi acelea de la Probotă, Vaslui și Pogorăști, vor aduce în discuție noi și importante elemente cu privire la coloratura etnică a populației de pe teritoriul Moldovei în secolele II—III e.n. Deocamdată, principalele dovezi arheologice referitoare la mormintele de înhumare din cultura Poieniști pledează pentru apartenența lor *carpo-dacică*.

<sup>37</sup> Vezi nota 6.

<sup>38</sup> Fr. Altheim, *Originea vestmîntului regesc gotic*, în *AISC*, IV, 1941—1943, p. 160 și urm.

<sup>39</sup> Silvio Ferri, *Per la storia del mausoleo di Teodorico*, în *I Goti in Occidente*, Spoleto, 1956, p. 57 și urm.

Ceea ce este mai dificil de precizat în stadiul actual al cercetărilor este *originea* înhumației la carpo-daci.

La mijlocul și spre sfârșitul primei epoci a fierului, înhumația era bine cunoscută în lumea tracică și scitică. Descoperirile de mai târziu, din perioada Latène, cum ar fi acelea de la Zimnicea <sup>40</sup>, Poiana <sup>41</sup> și Lipița <sup>42</sup>, atestă la geto-daci, alături de incineratie și practicarea înhumației, bineînțeles într-o măsură mult mai redusă. Pentru a lămuri însă originea înhumației la carpo-daci sînt necesare noi cercetări, prin care să se precizeze în primul rînd obiceiurile de înmormîntare la triburile geto-dacice în perioada tîrzie a epocii Latène.

## NOUVELLES DONNÉES ARCHÉOLOGIQUES CONCERNANT LES RITES FUNÉRAIRES DES CARPO-DACES

### RÉSUMÉ

Les auteurs ont repris la discussion concernant les rites funéraires des Carpo-Daces aux II<sup>e</sup> — III<sup>e</sup> siècles de n.è., en se basant sur les découvertes plus anciennes, de même que les plus récentes, de Vîrtișcoi, Poienești, Moldovenii-Gabăra, Pădureni, Dumitreștii Gălății, Săbăoani, et ailleurs, mais surtout celles toutes récentes des deux nécropoles carpiques de Văleni.

On commence par présenter succinctement les résultats des fouilles de Văleni. De la première nécropole on a mis au jour 456 tombes (jusqu'à présent), dont 365 à incinération et 91 à inhumation (fig. 1). De la deuxième nécropole on a mis au jour 28 tombes, dont 14 à incinération et 14 à inhumation.

Les tombes à incinération contiennent des os calcinés dans une petite proportion. Les restes sont déposés directement dans la fosse ou bien dans des urnes (fig. 2, 3, 4, 5), parfois brûlées sur le bûcher et quelque fois couvertes avec des couvercles (fig. 6). Les tombes à inhumation, contenant toujours des squelettes d'enfants, sont orientées N (la tête) — S (les pieds) et très rarement V (la tête) — E (les pieds).

Le mobilier des tombes à incinération est en général semblable à celui des tombes à inhumation, comprenant des fibules (fig. 7/1, 2), des bracelets (fig. 7/3), des boucles d'oreille et des pendants (fig. 8), des verres, des pendants en fer à la forme d'un petit chaudron, des couteaux en fer, de nombreuses perles en pâte de verre colorée, de même que des perles en calcédoine et corail.

Les auteurs aboutissent à la conclusion de la contemporanéité des tombes à inhumation et à incinération, en se basant sur le mobilier de ces

<sup>40</sup> I. Nestor, *Săpăturile arheologice de la Zimnicea (jud. Teleorman)*, în *Studii*, I, 1949 p. 123 — 125.

<sup>41</sup> Radu și Ecat. Vulpe, *Les fouilles de Poiana*, în *Dacia*, III — IV, 1927 — 1932, p. 348.

<sup>42</sup> M. I. Smișko, *Kulturny wczesnego okresu epoki cesarstwa rzymskiego w Malopolsce wschodniej*, Lvov, 1932, p. 60 și urm.

tombes et sur la totalité des observations concernant la stratigraphie, à savoir des tombes à incinération se superposant à d'autres à inhumation, de même que la situation inverse, c'est-à-dire celles à inhumation se superposant à d'autres à incinération.

En même temps on constate que les objets de type sarmatique tels : miroirs en métal, épées courtes munies d'un anneau à la place du pommeau, clochettes etc., ne se trouvent pas, non seulement dans les tombes à incinération, mais aussi dans toutes les tombes à inhumation de Văleni (plus de 100 tombes). Dans aucune des deux nécropoles présentées il n'y a à signaler aucune tombe à inhumation ayant la fosse avec gradin ou niche. À la suite de toutes ces constatations on a attribué, tant les tombes à incinération que celles à inhumation de Văleni, aux Carpes.

En analysant de nouveau la stratigraphie des tombes de Poieniști, les auteurs se rangent à l'opinion de Radu Vulpe qui soutient la contemporanéité des deux types de tombes. De cette manière l'opinion de Gh. Bichir, qui a essayé de démontrer que celles à inhumation seraient plus anciennes que celles à incinération, n'est pas acceptée par les auteurs de l'article. Les auteurs constatent en même temps que les plus nombreux et les plus caractéristiques objets de type sarmatique de Poieniști et Gabăra-Moldovenii ne se trouvent pas dans les tombes à inhumation, mais dans celles à incinération ; c'est le motif pour lequel les tombes à inhumation de ces nécropoles sont toujours attribuées aux Carpo-Daces.

En attribuant les tombes à inhumation des nécropoles de type Poieniști à la population autochtone, les auteurs n'excluent pas la présence des Sarmates aux II<sup>e</sup> — III<sup>e</sup> siècles de n.è., sur le territoire de la Moldavie, de même que la possibilité d'existence de relations réciproques entre ceux-ci et les Carpes.

#### LÉGENDE DES FIGURES

- Fig. 1. — Nécropole I. Section 11 n.  
 Fig. 2. — Tombes à incinération.  
 Fig. 3. — Urnes travaillées au tour.  
 Fig. 4. — Urnes travaillées au tour.  
 Fig. 5. — 1,2, urnes travaillées au tour ; 3,4, urnes travaillées à la main.  
 Fig. 6. — Vases travaillés au tour, employés comme couvercles.  
 Fig. 7. — Objets en métal. 1,2, fibules en bronze ; 3, bracelet en argent.  
 Fig. 8. — Boucles d'oreille en argent, travaillées dans la technique du filigrane.