

CERCETĂRI ARHEOLOGICE ȘI SĂPĂTURI DE SALVARE LA FÎNTÎNELE

DE

CORNELIU N. MATEESCU și MIRCEA BABEȘ

CERCETĂRILE

La sfârșitul lunii martie 1965, în urma unei sesizări, Bucur Mitrea efectua cercetări numismatice și arheologice pe teritoriul comunei Fîntînele la 6,5 km vest de așezarea și necropola getică de la Zimnicea. Cu vreo câteva zile înainte făcîndu-se terasări pentru cultura viței de vie, s-au descoperit într-un tumul la est de sat „...o ămforă grecească întreagă, un vas grecesc de bronz, spart și sfărîmat, ... precum și oase arse, cărbune de stejar și unele fragmente ceramice” aparținînd unui mormînt. În imediata apropiere a movilei „... s-au aflat urne mari lucrate la roată, din pastă cenușie închisă, în care s-au găsit oase arse, o fibulă de tip tracic, precum și căni de lut caracteristice geților din Cîmpia Munteană”¹. Toate piesele salvate au fost aduse și depuse în colecțiile Muzeului național de antichități.

Față de importanța materialului ceramic și mai ales a problemelor ce se pun, Bucur Mitrea a propus o săpătură de salvare „...spre a se putea înregistra datele științifice pe care le oferă această bogată necropolă getică”². Săpăturile pe care le-am efectuat apoi au durat de la 7 mai pînă la 4 iunie 1965.

La circa 120 m ESE de km 7 de pe șoseaua Zimnicea-Fîntînele-Suhaia, pe cîmpia Burnasului, la aproximativ 80 m altitudine, pe muchia coastei abrupte, se află movila distrusă parțial de terasări. Între nivelul bălții Suhaia și „culmea” pe care s-a ridicat movila, ar fi 50 — 60 m. „Culmea” se prezintă ca o insulă rămasă din terasa Dunării³ ce se poate urmări între T. Măgurele și Fîntînele. Prezența unor izvoare cu apă bună și mediul bio-geografic favorabil au determinat așezarea omului aici.

La suprafața terasei se află loessul depus peste nisip și pietrișuri. Solul e format pe nisip loessoid (gros de cîțiva metri) și aparține tipului de sol cernoziom levigat. Movila e ridicată din nisip fin loessoid-micaceu

¹ B. Mitrea, *Raport supra cercetărilor numismatice și arheologice de la Fîntînele*, în Arhiva Institutului de arheologie, nr. 595/29 III, 1965, p. 1—2.

² *Ibidem*, p. 2.

³ G. Vâlsan, *Cîmpia Română*, București, 1915, p. 217.

amestecat cu același material transformat în sol de culoare închisă luat din jur⁴, cum se vede din materialul de amestec galben cu negru aflat în mantaua ei. Dimensiunile movilei sînt mici: 1,15 m înălțime maximă, 27,05 m diametrul E-V; pe direcția N-S a fost puțin alungită prin arături.

Terasarea terenului fusese oprită pe-o linie ce-a tăiat movila în două, distrugîndu-se aproape toată jumătatea de sud. După informațiile luate la fața locului de la lucrătorii ce terasaseră și după indiciile cercetării de suprafață, se impunea ca săpăturile să fie efectuate nu numai în partea nedistrusă ci și în punctele unde se găsiseră vasele mormintelor de incinerare precum și în partea de SV a movilei, spre a verifica dacă și aici s-ar fi putut găsi morminte.

SĂPĂTURILE

Pentru înregistrarea observațiilor asupra formării movilei și pentru măsurători, s-au lăsat doi pereți de pămînt dispuși perpendicular unul pe altul în centrul movilei, lați de cîte 0,80 m. Astfel, au rezultat două sectoare (fig. 1) săpate concomitent pînă la baza movilei.

Materialul arheologic găsit în manta e foarte puțin. În arătură se aflau cîteva fragmente din vase de lut getice, un fragment dintr-o lamă de silex aurignaciană și mai multe fragmente din vasul de metal sfărîmat de lucrătorii ce terasaseră. Ceva mai la nord de centrul movilei, la 25—30 cm de la suprafața solului, a apărut un schelet orientat V-E, distrus în parte de tractoare. După cercetările făcute, scheletul aparține unui ostaș căzut în luptele din 1916. Cîteva metri mai la vest se aflau șanțuri militare de comunicație, adînci pînă la 2,20 m.

La 3 m NNE de centrul movilei s-a găsit, la adîncime de 1 m de la suprafața solului, o strachină răsturnată iar în aceasta o cană de culoare negricioasă frumos lustruită, cu toarta înaltă (fig. 2), amîndouă din pastă de calitate. Vasele se aflau în pămînt, fără nici un fel de groapă. Puțin mai sus, la 0,62 și 0,80 m adîncime, s-au găsit la săpat două fragmente din buza cîinii.

La circa 10 m ESE de aceste vase au apărut fragmente dintr-un vas mai mare de culoare brună negricioasă, modelat cu mîna din pastă comună. Pe aceeași direcție, în apropiere de taluzul de sud, s-au găsit cîteva fragmente dintr-un vas cenușiu de calitate, cu pereți groși.

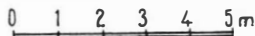
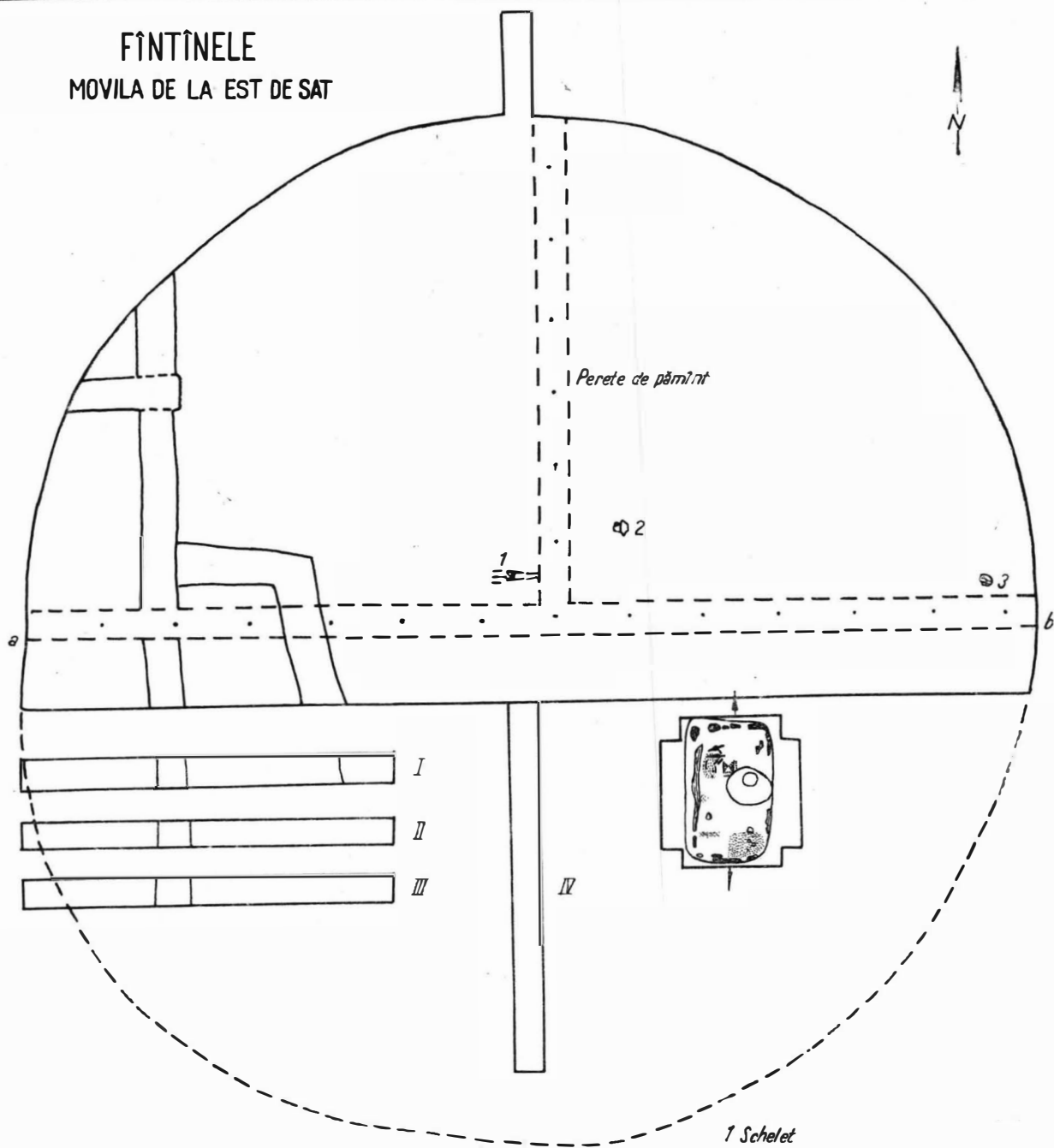
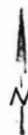
1. *Mormîntul luptătorului.* La 7 m ESE de centrul movilei, imediat sub lucrările de terasare, au apărut *in situ* fragmente putrede din lemnele ce căptușeau pereții gropii unui mormînt. Partea superioară a gropii fusese distrusă prin terasarea terenului iar o parte din fund; de lucrătorii ce-au scos vasele⁵.

Groapa are forma dreptunghiulară și dimensiuni mari: 3,80/2,28 m diametre maxime (fig. 3). Colțurile din partea de sud erau rotunjite. După cum rezultă din calculele făcute pentru reconstituirea pantei

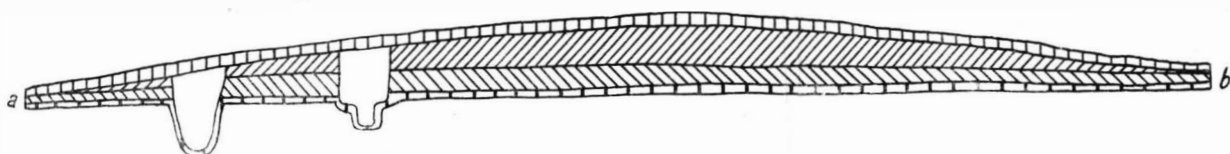
⁴ Cercetarea probelor de teren și analizele se datoresc lui Em. Protopopescu-Pașke.

⁵ Tot materialul salvat ne-a fost pus la dispoziție de B. Mitrea, pentru care li aducem mulțumiri.

FÎNTÎNELE
MOVILA DE LA EST DE SAT



- 1 Schelet
- 2 Strachină cu cană
- 3 Fragment de vas modelat cu mîna



 Pămînt negricios - sol arat

 Pămînt negricios - sol vegetal

 Pămînt galben amestecat cu negru - mantaua movilei

 Nisip loessoid - pămînt viu

Fig. 1. — Planul săpăturilor arheologice efectuate în 1965. a—b, profilul peretelui de sud al părții de movilă nedistrusă.

movilei, groapa nu avea adâncime mare, fiind foarte probabil săpată din manta, ca și alte gropi de morminte din movilele de la Zimnicea⁶. Fundul, ușor alveolat spre centru, a fost săpat în nisipul loessoid.

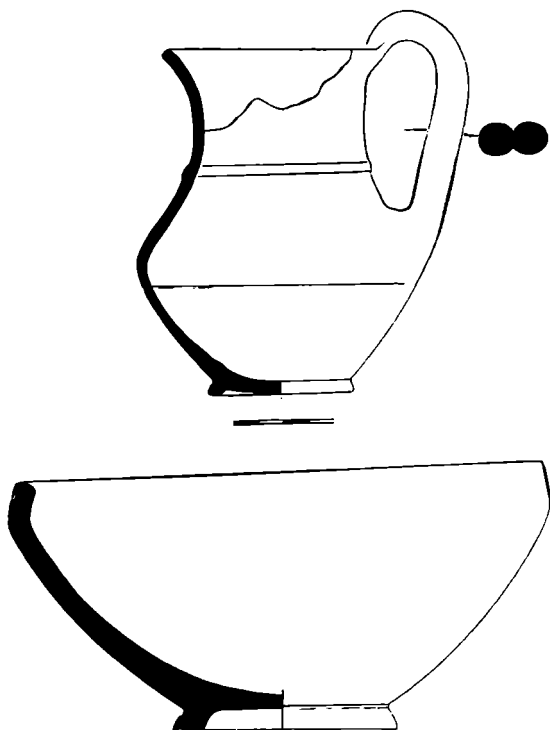


Fig. 2. — Vasele găsite în mantaua movilei.

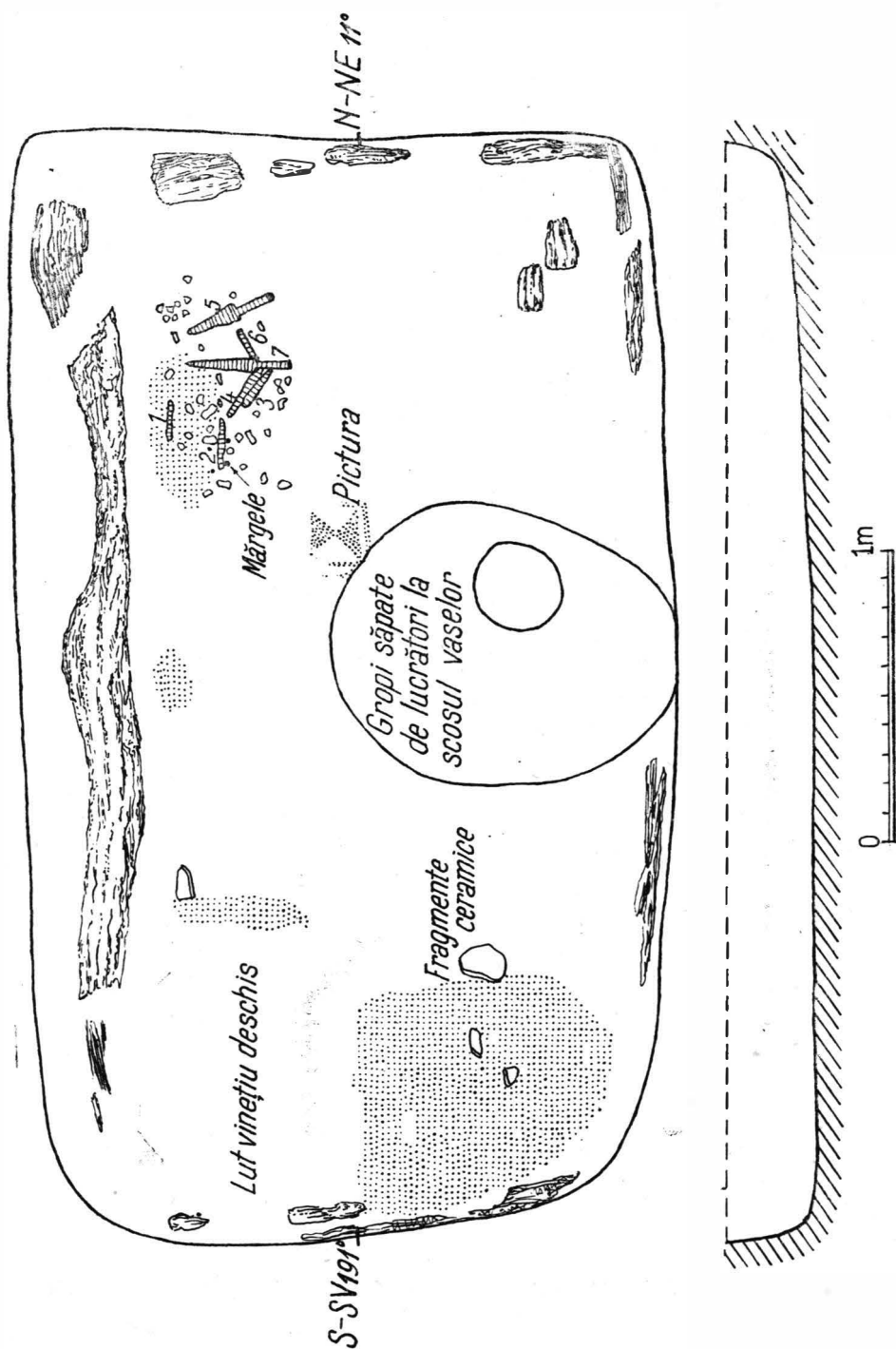
Pereții gropii erau căptușiți cu trunchiuri de stejar arse (*Quercus* sp.⁷) și poate chiar birne. Pe latura de vest s-a păstrat aproape în întregime trunchiul, foarte gros (diametrul maxim circa 23 cm) și ars mai puternic spre jumătate. În partea de nord, acesta se sprijinea pe pământ de umplură iar în cea de sud, aproape pe fundul gropii.

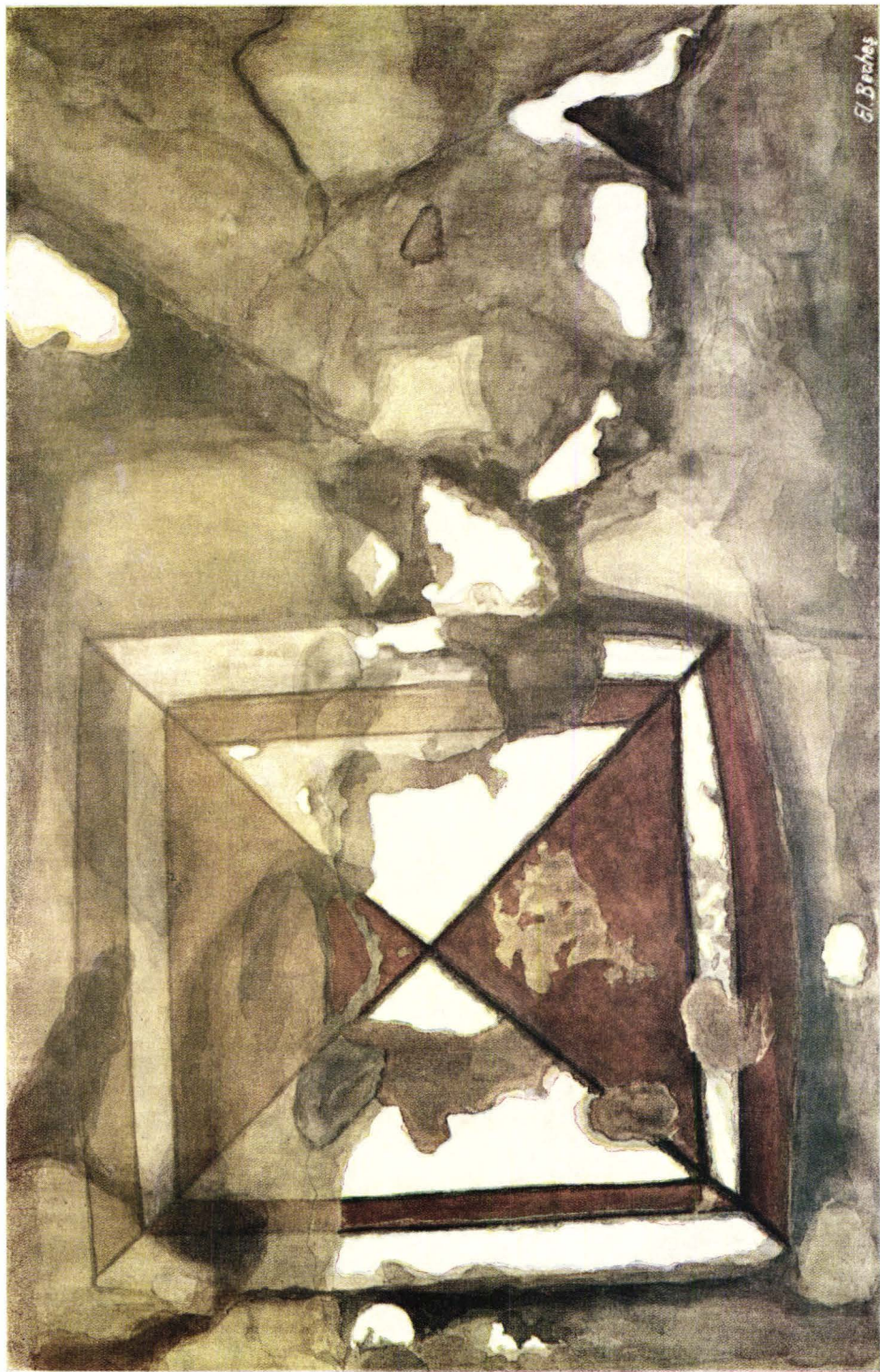
Trunchiul de pe latura de nord era mai gros la capătul de vest. Fiind putred, s-a scos în fragmente. Sub trunchi se afla o mică porțiune de pământ galben loessoid pătat cu culoare albă.

Pe latura de est s-a păstrat foarte puțin din trunchiul — sau poate birna — ce-o căptușea, din cauza gropii făcută de lucrătorii ce scosese vasele. Față de fundul mormintului, lemnul se afla cu 8—10 cm mai sus (pe pământ de umplură amestecat cu puțină cenușă și mici fragmente de cărbuni), sprijinindu-se pe trunchiul de pe latura de nord. Pe latura de sud s-au păstrat puține resturi de lemn; direcția acestora e indicată clar de fibre.

⁶ Cf. *Raport sumer asupra campaniei de săpături arheologice de la Zimnicea*, în *SCIV*, I, 1950, 1, p. 96.

⁷ Determinări făcute la Institutul de cercetări forestiere — București, de către ing. Vl. Platon prin amabilitatea inginerului N. Ghelmeziu.





Pl. I. — *Finthele*. Pictura de pe fundul gropii mormintului luptătorului.

Destul de modest față de construcțiile de lemn ale mormintelor din aceeași epocă descoperite în sudul Dunării⁸, mormîntul de la Fintinele avea, după cum reiese din cercetările făcute, „capac” de lemn, distrus cu totul în timpul lucrărilor de terasare. Numeroase fragmente de lemn s-au găsit răspindite pe-o suprafață de peste 70 m².

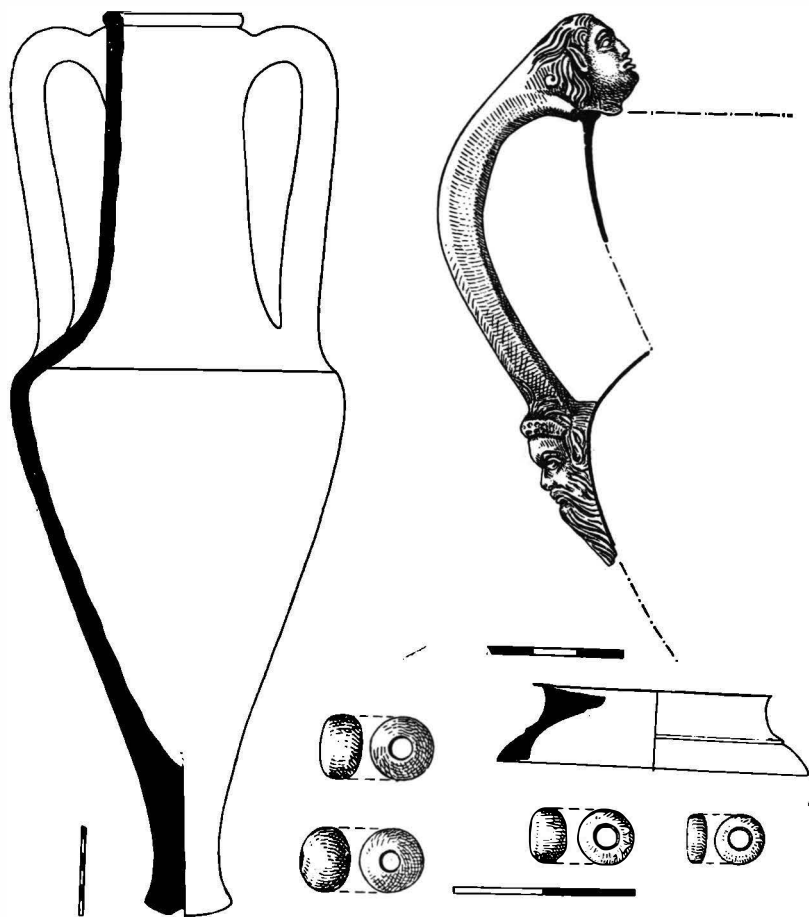


Fig. 4. — Amforă tasiiană, fragmente din vasul de bronz și mărgelile de lut din mormîntul luptătorului.

Fundul gropii era, în parte, netezit și acoperit cu un strat de lut de lipit vinețiu deschis, gros de circa 1 cm, ce se deosebea ușor de nisipul loessoid. Cam de la mijlocul gropii spre sud, pământul de umplură (în care se aflau câteva cioburi din a doua jumătate a secolului al IV-lea î.e.n.) se desprindea cu ușurință de pe fund. Spre centrul gropii s-a păstrat un fragment dintr-o pictură (Pl. I), distrusă în bună parte de rozătoarele de stepă.

⁸ Iv. Velkov, *Могилы и городни находки от Дуванлий, I, Башова Могила*, în *Izvestiia-Institut*, VI, Sofia, 1930-1931, p. 6 și 43.

Pictura se află pe un pătrat ușor înălțat de pe fundul gropii, împărțit prin diagonale săpate în patru triunghiuri. Două triunghiuri față în față sînt pictate cu roșu și două cu alb. Triunghiurile sînt încadrate cu două chenare înguste, colorate în așa fel ca să contrasteze albul cu roșu. Nu s-a păstrat în întregime decît un triunghi roșu. Pictura era, desigur, rituală⁹.

În partea de NV a gropii fuseseră depuse pe pămînt oasele luptătorului incinerat împreună cu șapte vîrfuri de lance inegale, în formă de frunză de salcie, orientate diferit și așezate unele deasupra altora; două bucăți mici de ocră roșu de hematit, cinci mărgelă de argilă galbenă (fig. 4) și una de sticlă cu formă asemănătoare. Patru din cele șapte vîrfuri de lance arse și parțial descompuse prin ruginire se aflau printre oase, iar trei deasupra grămejoarei de oase, puțin deranjată de rozătoarele de stepă. După dinți și după caracterele oaselor, luptătorul era foarte tînăr.

Unul din vîrfurile de lance aflat pe fundul gropii, aproximativ la 1,50 m de la suprafața actuală a movilei, e reprezentat prin trei fragmente din tub; restul, distrus de rugină. Alt vîrf, lung de 24 cm, avea tubul în stare fragmentară. Deoparte și de alta a vîrfului de lance se aflau cîte două mărgelă de argilă (cu diametre maxime de 5—7 mm), iar ceva mai la vest, fragmentele de ocră roșu. Ocrul e probabil provenit dintr-un zăcămint cu minereuri de fier din sudul Dunării. Al treilea vîrf de lance era de 17 cm, iar ultimul, din cele patru, de 21 cm, fără a putea preciza unde se termină tubul, fiind distrus de rugină.

Dintre cele trei vîrfuri aflate pe grămejoara de oase, primul avea lungime de 32 cm, din care 13,5 cm tubul. Alt vîrf (rupt) avea 21 cm cu tubul de 13 cm. Vîrful cel mai dedeasupra era de 35 cm, din care 10,5 cm tubul.

În partea de est a gropii se aflau depuse ofrandele: o amforă tasiană și un vas de bronz grecesc, probabil cană (fig. 4). După cum s-a constatat, amfora se afla în poziție aproape verticală, iar vasul, foarte probabil, pe gura amforei.

Vasul are pereții subțiri; fiind ars, a fost sfărîmat cu ușurință de lucrătorii ce terasaseră, iar o parte din fragmente s-au pierdut îngropîndu-se în pămîntul purtat la mare distanță. Toarta vasului, destul de groasă, are în partea de sus capul unui personaj feminin, iar în cea de jos, un cap de silen.

Pentru a ști dacă în sectorul de SV al movilei au existat morminte, s-au săpat trei șanțuri paralele orientate V — E, la distanțe de cîte 0,80 m. Șanțurile au dimensiuni de 10/0,80 m și adîncimi cuprinse între 0,80 — 1,50 m. Alt șanț, cu aceleași dimensiuni, a fost săpat la sud de centrul movilei, în prelungirea profilului peretelui de pămînt. Șanțurile au probat că în sectorul de SV nu au fost morminte.

2. Datorită cercetărilor de suprafață s-a putut determina cu precizie locul unde se găsiseră vasele altui mormînt de incinerăție: urna (înlăuntru căreia se afla printre oase o fibulă de bronz de tip tracic), o stra-

⁹ Motivul apare cu unele variante pe o placă de lut găsită într-un mormînt de la Zimnicea (cf. *Săpăturile arheologice dela Zimnicea, Jud. Teleorman*, în *Studii*, II, 1949, 1, p. 124), pe cîteva vetre de la Popești (cf. *Șantierul arheologic Popești*, în *SCIV*, VI, 1955, 1—2, p. 245) și pe unele ștampile anepigrafice de pe amforele de producție locală.

chină și o cană (fig. 5). Urna și strachina au fost sparte și numeroase fragmente; ce-au reîntregit apoi materialul salvat, aruncate la 1,50 m ESE. Între acestea erau și resturi de la alt vas, care după cît se poate ști nu făcea parte din inventarul mormintului.

Urna s-a găsit la 37 m ESE de centrul movilei, îngropată parțial în pământul galben loessoid, iar restul, în pătura vegetală a solului. După

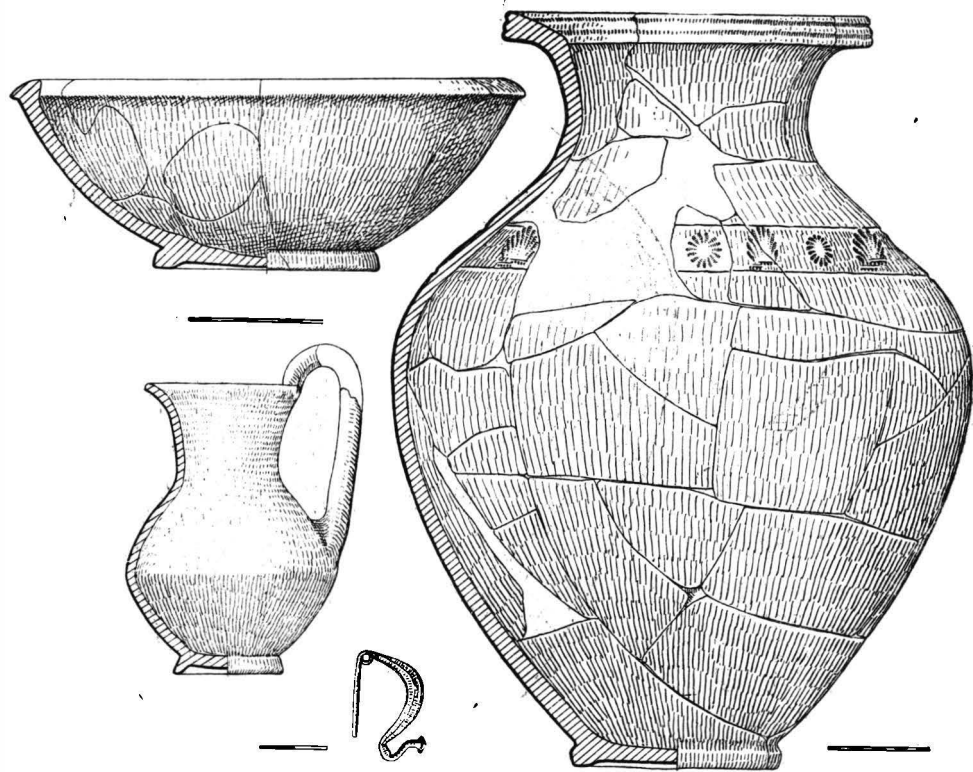


Fig. 5. — Vasele și fibula de bronz din mormintul 2.

informația supraveghetorului lucrărilor de terasare, Ion Scumpu, urna „...era culcată pe trei sferturi și cu gura spre sud”. Panta a fost distrusă prin terasare, iar pământul săpat se afla în acest punct cu circa 25 cm deasupra pământului galben loessoid a cărui grosime exactă nu mai poate fi determinată. Sub fundul urnei lucrătorii mai săpaseră puțin. Așa cum se prezenta porțiunea rămasă din groapă, urna se afla la circa 1,05 m adâncime de la suprafața actuală a solului.

Urna, de mari dimensiuni, are profil cu linie armonioasă. Decorul de pe umăr e format din șapte palmete și șapte rozete imprimate, ce alternează unele cu altele.

3. Dintr-un alt mormint distrus, aflat la aproximativ 7 m vest de mormintul precedent, provin: urna, o cană cu toarta înaltă și după toate

probabilitățile o strachină din care s-au găsit câteva fragmente (fig. 6). Panta fiind terasată nu s-a mai păstrat nimic din groapa mormântului.

Ca și la cealaltă urnă, profilul are linie armonioasă. Decorul de pe umăr constă din patru grupe de câte patru rozete imprimate.



Fig. 6. — Vasele din mormântul 3.

CONCLUZII

Cercetările de suprafață efectuate în martie 1965 la Fintinele au salvat și făcut cunoscut un important material arheologic, dând posibilitate apoi ca în urma săpăturilor să fie valorificat și din punct de vedere științific.

Partea din movilă nedistrusă prin lucrările de terasare a condus la unele concluzii în legătură cu ridicarea movilelor pe terasele Dunării. Întrucât terasarea nu a afectat decât în parte groapa mormântului din movilă, s-au putut face observațiile necesare reconstituirii acestuia.

Materialul arheologic găsit în mantaua movilei, deși puțin, împreună cu cel din mormînt au dus la concluzia că movila și mormîntul sînt din a doua jumătate a secolului al IV-lea î.e.n., mai precis, cum probează și materialul asemănător de la Zimnicea datat prin monede, după anul 340. Din aceeași vreme datează și cele două morminte de la est de movilă.

Mormintele de la Fîntînele nu sînt izolate. Pe coasta terasei se găsesc numeroase fragmente de vase și oase incinerate aparținînd altor morminte din necropolă, distruse în decursul timpului. Ca și la Zimnicea, la Fîntînele se dezvolta în a doua jumătate a secolului al IV-lea î.e.n. același fel de viață. Pentru completarea datelor necesare reconstituirii tabloului istoric, cercetările și săpăturile de la Fîntînele trebuie continuate.

RECHERCHES ET FOUILLES ARCHÉOLOGIQUES À FÎNTÎNELE

RÉSUMÉ

A la fin du mois de mars 1965, au cours de travaux de terrassement, on a trouvé, à l'Est de Fintînele, dans un tumulus et dans son voisinage immédiat, deux urnes et plusieurs vases de facture gète et grecque, provenant des tombes détruites. Les matériaux ont été apportés et déposés par M. Bucur Mitrea dans les collections du Musée National d'Antiquités.

Les fouilles effectuées après un court délai, ont permis l'enregistrement des observations nécessaires à la reconstitution des tombes et à la valorification scientifique des matériaux sauvés.

Dans le secteur SE du tumulus, l'on a trouvé la partie inférieure de la tombe d'où provenaient les vases grecs. La fosse, à grandes dimensions, 3,80/2,28 m, avait à l'entour des troncs de chêne (peut-être même des poutres) et au-dessus un «couvercle», détruit par les travaux de terrassement.

Au fond de la fosse, vers le centre, se trouvait une peinture, représentant un carré, partagé en triangles blancs et rouges, détruite en partie par les rongeurs de steppe. Dans la partie NO de la fosse se trouvaient déposés les os d'un jeune homme avec sept pointes de lance, deux petits morceaux d'ocre rouge, cinq perles d'argile et une de verre; dans la partie Est on a trouvé une amphore et un vase grec en bronze.

À l'Est du tumulus, on a reconstitué l'une des deux tombes détruites. En ce qui concerne l'autre, vu la pente terrassée, la reconstitution est approximativement faite.

Les tombes de Fintînele ensemble avec la céramique trouvée dans le tumulus appartiennent à la seconde moitié du IV^e siècle av. n.è., avec plus de précision après l'année 340.

LÉGENDE DES FIGURES

Fig. 1. — *Fintînele*. Le tumulus à l'Est du village. Le plan des fouilles archéologiques effectuées en 1965. a-b, le profil de la paroi du Sud de la partie du tumulus non-détruite.

Fig. 2. — Vases trouvés dans le soulèvement du tumulus.

Fig. 3. — Plan du tombeau et profil du fond de la fosse du guerrier.

Fig. 4. — Amphore thasienne, fragments du vase de bronze et perles d'argile du tombeau du guerrier.

Fig. 5. — Les vases et fibule de bronze du tombeau 2.

Fig. 6. — Vases du tombeau 3.

Pl. I. — *Fintînele*. Peinture du fond de la fosse du tombeau du guerrier.