

DESCOPERIREA DE LA PETRICANI ȘI RELAȚIILE EI CU CULTURA TRACO-GETICĂ

DE

CONSTANTIN BUZDUGAN

Cercetarea arheologică a vestigiilor din perioada tîrzie a primei epoci a fierului de pe teritoriul Moldovei a înregistrat în ultima vreme progrese notabile¹. La cercetările sistematice cu rezultate de o adîncă semnificație pentru clarificarea unor aspecte etno-culturale ale perioadei hallstattiene tîrzii se adaugă, de la un an la altul, descoperiri fortuite, care, cu tot caracterul lor, sînt de natură să furnizeze date de multe ori nebănuite. Unele dintre descoperirile din această categorie au constituit, nu o dată, baza documentației pentru explicarea unor grupe de descoperiri mai vechi, determinînd, uneori, sensuri noi în interpretarea lor, ceea ce a sporit și mai mult interesul specialiștilor față de atari antichități.

De aceea considerăm că valorificarea neîntîrziată a descoperirilor întimplătoare, cît și a rezultatelor săpăturilor sistematice, reprezintă o datorie de prim ordin.

Pornind de la aceste considerente, publicăm o descoperire hallstattiană, al cărei conținut îl formează un pumnal *akinakes* descoperit întimplător, după toate informațiile², în anul 1964, în vatra comunei Petricani, județul Neamț, cu ocazia săpării în curtea cooperativei agricole de producție a șanțurilor de fundație pentru construcții de interes economic. Pe locul descoperirii, situat pe terasa rîului Topolița, la circa 150 m de albia lui actuală, au fost identificate, cu prilejul unor cercetări de suprafață întreprinse în anul 1972³, cîteva fragmente ceramice foarte corodate.

Pentru completarea datelor privind mediul arheologic al descoperirii noastre s-a efectuat, în vara anului 1973, un sondaj de informare în porțiunea de teren rămasă liberă, deci neafectată de construcțiile amintite mai sus, situată mai spre est de locul unde se descoperise ocazional un mormînt de înhumatie. După informațiile localnicilor mormîntul nu a avut inventar. Potrivit altor informații în mormînt s-ar fi aflat unele obiecte de metal, fără a se putea preciza dacă este vorba de pumnalul care ne preocupă aici⁴.

¹ A. Vulpe, *MemAntiq*, 2, 1970, p. 158 și urm.

² Informațiile referitoare la descoperirea acestei piese, intrate în colecțiile Muzeului arheologic din Piatra Neamț, le datorăm lui N. Popa din Tîrpești, comuna Petricani, județul Neamț.

³ Cercetările perieghetice din anul 1970 au fost efectuate de Virgil Mihăilescu-Bîrliba de la Muzeul arheologic din Piatra Neamț. Îmi exprim și pe această cale recunoștința pentru gestul colegului meu de a-mi fi oferit piesa spre publicare.

⁴ Informație de la Silvia Marinescu-Bîlcu (Institutul de arheologie din București) care a văzut descoperirea.

Sondajul practicat — e adevărat de dimensiuni modeste — nu ne-a furnizat elemente noi față de cele deja cunoscute. În schimb, datorită cercetărilor periegetice întreprinse concomitent, la numai circa 100 m în partea de vest a acestui loc, au fost identificate fragmente ceramice lucrate cu mâna, din pastă cenușiu-gălbuie, degresată cu pietricele sau cioburi mărunț pisate, neornamentate, specifice — prin structură și aspect — Hallstatt-ului traco-getic (fig. 1/1—4), iar în împrejurimile estice, imediat apropiate, au fost depistate resturi ale unei așezări Latène.

Așadar, mediul arheologic în care apare descoperirea noastră se caracterizează prin prezența mormintului de înhumatie, a cărui datare, din lipsă de date, rămâne deocamdată neprecizată, și a resturilor de locuire, în special ceramică din epoca fierului, specifică populației autohtone, databilă în secolele V—IV i.e.n.

Descoperirea de la Petricani pune în evidență un pumnal⁵ cu bară transversală, lucrat dintr-o singură bucată, prin procedeele ciocnirii la cald, dintr-un fier de bună calitate (fig. 2/a—b și 3/a—b). Piesa a fost lucrată cu grijă, dar pe părțile laterale ale mînerului au rămas mici zgrunțșori, neînălțurați după finisare. Lama, placa și partea inferioară a mînerului prezintă coroziuni. Restul mînerului și bara, acoperite de un strat subțire de culoare roșie⁶, oferă o stare de conservare exemplară.

Lungimea actuală a piesei este de 26,3 cm, iar greutatea de 140 g⁷. Virful pumnalului și o parte din lamă sînt rupte din vechime. Lama, cu două tăișuri aproape paralele și o nervură mediană, este dreaptă, în secțiune avînd aspectul unui romb turtit.

Baza mînerului sau garda, în formă de inimă mult turtită, este alcătuită din două plăci metalice foarte bine prinse între ele, sudate prin batere. Pe placa de pe suprafața superioară se disting doi lobi asimetrici, unul cu umărul ascuțit, iar celălalt, dimpotrivă, rotunjit la umăr. Pe placa opusă, identică cu prima, lobi sînt doar sugerați de forma acesteia.

Mînerul, lucrat împreună cu lama din aceeași bucată de fier, are forma de bară dreptunghiulară, plată, mai îngustă la mijloc, dimensionîndu-se ușor spre ambele capete. Capătul superior se termină printr-o tijă în care s-a fixat bara.

Bara transversală este dreaptă. Brațele egale, ce se lățesc spre capetele rotunjite, dau barei o formă deosebită, asemănătoare cu aceea a unui

⁵ Pumnalul a fost menționat: A. Vulpe, *op. cit.*, p. 159, nota 160; V. Mihăilescu-Bîrliba și I. Untaru, *MemAntiq.*, 3, 1971, p. 418.

⁶ Pornind de la știrea transmisă de Herodot potrivit căreia, în cadrul unor practici magico-rituale, pe altarul închinat zeului Ares se înfigea un pumnal de fier, peste care se vărsa sîngele celor sacrificați (Herodot, *Istoria*, IV, 62), s-ar părea că substanța roșie găsită pe pumnalul de la Petricani nu mai poate fi atribuită resturilor unor teci din piele, așa cum se încerca pînă nu demult (cf. S. Morintz, *Materiale*, 5, 1959, p. 358—359; idem, *Dacia*, N.S., 1, 1957, p. 127; V. Mihăilescu-Bîrliba, *SCIV*, 20, 1969, 2, p. 330), ci este mai curînd un act intenționat, prilejuit de manifestări ca cele relatate de marele istoric. În urma analizei de laborator încă nepublicate, D. Vicoveanu, de la Muzeul de istorie a Moldovei din Iași, ne-a comunicat că substanța roșie era dată în scopul protecției împotriva coroziunii, ceea ce pare plauzibil, cel puțin pentru cazul dat, dacă avem în vedere starea foarte bună de conservare a acestei piese.

⁷ Alte dimensiuni ale pumnalului: lungimea actuală a lamei pînă în gardă 13 cm; lățimea maximă a lamei 2,5 cm; lățimea minimă a lamei 2,2 cm; grosimea lamei 0,6 cm; lățimea gârzii 3,6 cm; înălțimea maximă a gârzii 1,6 cm; lungimea mînerului 7,7 cm; lățimea maximă a mînerului 1,8 cm; lățimea minimă a mînerului 1,6 cm; lungimea barei transversale 4,2 cm; lățimea maximă a barei 1,3 cm.

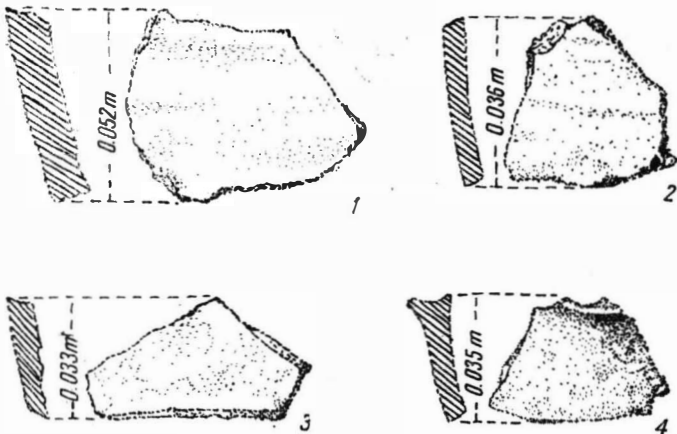


Fig. 1. Petricani. Ceramică fragmentară.

Fig. 2. Petricani. Pumnal de fier (desen).

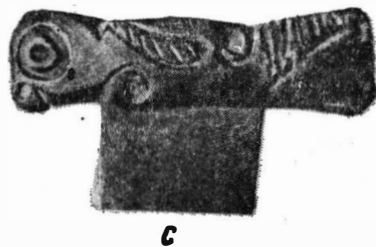
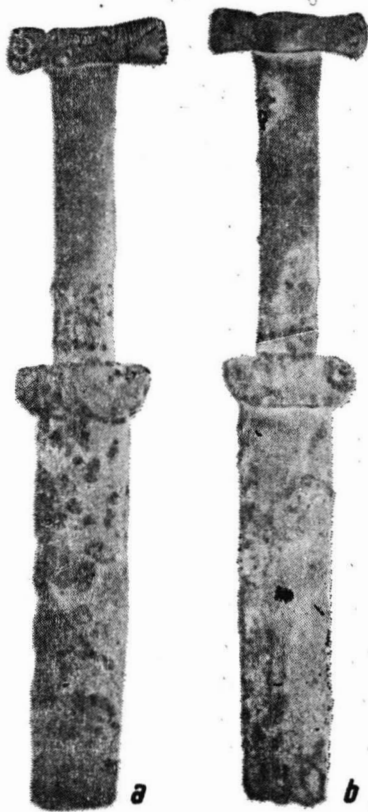
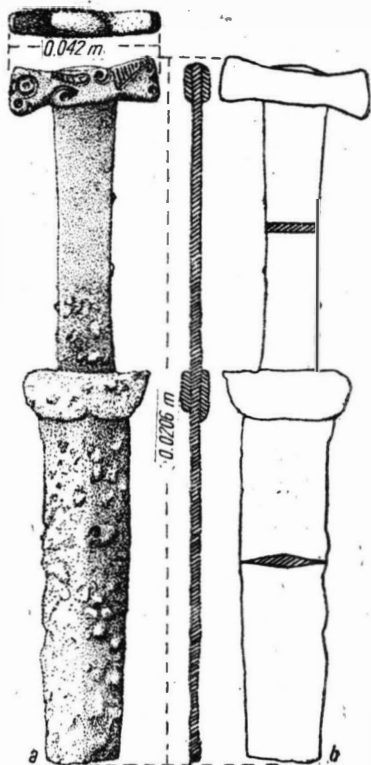


Fig. 3. Petricani. Pumnal de fier (fotografie).

topor bipen sau baltag. Suprafața superioară a barei este bogat ornamentată cu motive realizate în tehnica gravării, reprezentînd două figuri adosate (fig. 2/a și 3/c), în maniera celor de pe aplica zoomorfă de la Gurbănești⁸. Spațiul de pe brațul stîng reproduce schematic capul și ghearele unei păsări (vultur?). Puternic stilizat, dar foarte expresiv, ochiul, de o vigoare extraordinară, subliniată și prin dimensiunile intenționat exagerate, este redat printr-un punct înconjurat de două cercuri concentrice simple, ambele de o execuție stingace, neglijentă, amintind, prin tehnica de lucru și realizare, de aplicile din tezaurul de la Craiova⁹. Maniera de redare a ciocului și ochiului se regăsește și pe mînerul unui pumnal cu un singur tăiș descoperit în cimitirul de la Szentes-Vekerzug¹⁰. Deasupra ochiului, prin modelarea metalului, s-a obținut o pensă cu capătul ascuțit care reprezintă urechea vulturului. Ciocul, marcat printr-un virf ascuțit și ușor încovoiat, este disproporționat de mic în raport cu ochiul. Între ochi și cioc este plasată nara de formă ovală. Puțin mai spre dreapta, în marginea extremă de jos, se află gheara, redată printr-un pinten viguros, încovoiat spre interior, în maniera celor de pe cupele de la Agighiol¹¹. Din lipsă de spațiu, celelalte gheare nu au mai fost reprezentate.

Celălalt braț al barei reprezintă o figură fantastică, foarte probabil un grifon, schematic reprezentat, cu capul spre dreapta. Gura larg deschisă lasă să se vadă limba de formă triunghiulară cu virful ascuțit în interior. Falca interioară, pe care se află o nară aproape rotundă, este redată printr-o simplă linie incizată. Cea superioară, la fel de schematic redată, este reprezentată printr-o bandă triunghiulară cu virful puternic întors în jos, delimitată prin linii superficial gravate. În interior, banda este hașurată cu liniuțe perpendiculare și oarecum paralele, puțin adîncite. Ochiul este circular, prevăzut cu un semicerc în față. Pe direcția ochiului este prinsă aripa animalului, destul de schematizată, redată prin intermediul unei benzi ușor ascuțite. În interior, banda este hașurată cu liniuțe oblice, de un paralelism pe alocuri imperfect.

Decorul este simplu. În execuție se vede o anumită nesiguranță în practicarea meșteșugului. Soluția fixării în cîmpul compozițional a diferitelor părți ale motivelor alese este plină de originalitate. În tratarea subiectului se observă o oarecare libertate, desprinderea creatorului de canon și îndepărtarea de motivul tradițional, căderea lui într-un geometrism exagerat, amintind de placa ornamentată de la Ak-Mečet¹², considerată o dovadă a stilului animalier degenerat. Elemente de bază ale stilizării unor părți ale animalului par ca eliminate, rămînînd numai schema desenului, care unește și combină în mod liber diferite aspecte ale imaginii, fără respectarea principiului compunerii figurii.

Stilizarea aproape absolută, mai mult voită decît impusă de lipsa spațiului, dă compoziției o valoare simbolică deși, spre deosebire de sabia-

⁸ D. V. Rosetti, *Materiale*, 6, 1959, p. 791—813, fig. 5/11 și 6.

⁹ D. Berciu, *Arta traco-getică*, București, 1969, fig. 83—87 și 88/5.

¹⁰ M. Parducz, *ActaArchHung*, 6, p. 7, fig. 3.

¹¹ D. Berciu, *op. cit.*, fig. 26 și 27.

¹² E. H. Minns, *Skylians and Greeks*, Cambridge, 1913, p. 267, fig. 184; M. Ebert, *RL*, XIII, Berlin, 1929, pl. 32 B/a.

emblemă de la Medgidia¹³, apreciată ca un simbol al puterii militare, economice și sociale¹⁴, pumnalul nostru a avut neîndoielnic, după urmele evidente de utilizare, și o funcție practică. Valoarea lui simbolică este sugerată chiar de subiectul reprezentării. Alături de leu, care constituie unul dintre cele mai vechi și tradiționale motive în arta orientală, figura grifonului sau aceea a vulturului se înfățișează ca un simbol al puterii în scenele heraldice de luptă, în scenele de vânătoare, pe sceptre și pe arme. Aceste considerații ne îndreptătesc să presupunem că pumnalul *akinakes* de la Petricani, ca și sabia-emblemă amintită, a aparținut unui comandant militar sau unui luptător de vază din virfurile aristocrației tribale locale.

Prin reprezentările de pe bara transversală, pumnalul de la Petricani se înscrie în aria stilului animalier. Dar în întreaga arie a stilului animalier tracic, scitic sau oriental, o piesă asemănătoare nu se cunoaște, exemplarul prezentat fiind, deocamdată, unic. Luată în ansamblu, compoziția decorației dezvăluie o atmosferă orientală, în care se împletesc trăsături ale artei grecești, scitice, dar mai ales tracice. Privită din acest unghi, piesa poate fi interpretată, ca și sabia-emblemă de la Medgidia, drept un produs al unui atelier local, unde pătrunseseră influențe orientale, grecești și scitice¹⁵, ceea ce nu ar părea deloc surprinzător dacă avem în vedere elementele orientale de origine atât de diversă ale artei traco-getice.

Tehnica de confecționare, specificul ornamentelor, modul de tratare a amănuntelor, toate acestea judecate în ansamblu redau imaginea unui obiect traco-getic. Concepția generală care stă la baza decorațiunii piesei ține de specificul tracic. Benzile hașurate cu liniuțe orizontale sau verticale și paralele, înrudite, după unele constatări, cu cele din arta veche a Iranului¹⁶, sînt și ele caracteristice artei traco-getice, după cum atestă tezaurul de la Craiova¹⁷, inventarul mormîntului de la Agighiol¹⁸, sabia-emblemă de la Medgidia¹⁹, de nu ar fi să menționăm decît cîteva din cele mai importante monumente de artă traco-getică descoperite pe teritoriul României. Ornamentarea în bandă cu liniuțe transversale, cît și cercul cu punct sînt tracice, după aprecierea Katharinei Malkina, cu toate că ele se cunosc și în arta scitică, unde trebuie explicate ca o înriurire tracică²⁰. Spre aceeași constatare duce simplitatea aproape primitivă, naivitatea sinceră, nesiguranța și stîngăcia în realizarea decorului. Tendința de stilizare, atât de evidentă pe aplicile cruciforme zoomorfe de la Armășoia²¹ și Bîrsești²², sau pe placa de aur de la Gurbănești²³, tendința ce se va

¹³ D. Berciu, SCIV, 10, 1959, 1, pl. 2; idem, Dacia, N.S., 2, 1958, p. 96, pl. 2; idem, *Zorile istoriei în Carpați și la Dunăre*, București, 1966, p. 280 și urm., pl. 25 și 33; idem, *Romania before Burebista*, Londra, 1967, p. 142 și urm., pl. 59; idem, *Arta traco-getică*, p. 20, fig. 2 a—b.

¹⁴ D. Berciu, *Arta traco-getică*, p. 24 și 25.

¹⁵ *Ibidem*, p. 24.

¹⁶ W. Culican, *The Medes and Perses*, 1965, pl. 6.

¹⁷ D. Berciu, *Arta traco-getică*, p. 123—146.

¹⁸ *Ibidem*, p. 33—76.

¹⁹ *Ibidem*, p. 18—32.

²⁰ K. Malkina, PZ, 29, 1928, p. 171.

²¹ A. Nițu, *Materiale*, 1, 1953, p. 5, fig. 1 a—b.

²² D. Berciu, *Romania before Burebista*, p. 132, fig. 62 a.

²³ D. V. Rosetti, *op. cit.*, p. 197 și urm., fig. 5/11 și 6.

accentua în etapa geto-dacică ²⁴, subliniază și ea o trăsătură a artei traco-getice. Fragmentarea motivului, modul de articulație a diferitelor sale părți, reflectă un dinamism bine dozat, reținut, care caracterizează în general arta traco-getică.

Tema reprezentării grifonului și vulturului cunoaște o largă răspîndire în arta de stil animalier. În altă versiune decît cea care ne preocupă aici, ea apare, regăsindu-se în cîteva rinduri, pe unele aplice din renumitul tezaur de la Craiova ²⁵. Într-o formă foarte originală reapare la Agighiol, pe o aplică frontală, care reprezintă un grifon-vultur ²⁶. Într-o tratare mai naturalistă, ea se înfățișează pe monumentele tracice din Bulgaria, cum ar fi, de pildă, grifonii din mormintele de la Brezovo ²⁷, aplica de metal de la Garčinovo ²⁸, sau cea de la Vrața ²⁹.

Ca o dovadă în plus a largii sale răspîndiri, motivul se regăsește într-o variantă asemănătoare exemplarului de la Agighiol, în nord-vestul Iranului, în tezaurul de la Ziwiye ³⁰, unde sînt prezente elemente medopersane, urtariene și scitice, inspirate însă din aceeași sursă a artei vechi orientale ³¹. În schimb, în repertoriul animalier scitic, care manifestă o mare preferință mai ales pentru cervidee și capridee ³², motivul grifonului și încă într-o astfel de exprimare nu se exemplifică ³³.

Cei doi termeni ai temei — grifonul și vulturul — frecvent întîlniți în arta tracică și respectiv traco-getică sînt redați, ca și pe bronzurile de la Luristan ³⁴ sau pe cana de la Dürrnberg ³⁵, într-o atitudine pasivă, binevoitoare, spre deosebire de motivele scitice, care se remarcă prin dinamism excesiv și exprimă o stare de puternică încordare, agresivitate, așa cum arată reprezentările de artă animalieră de la „Piați bratev”, Melgunov și Kelermes, Litoi, „Semibratnih” și cele din Kazahstan de pe teritoriul U.R.S.S. ³⁶, pentru a nu menționa decît cîteva dintre cele mai semnificative exemple.

Concepția decoratiunii, modul original de tratare a amănuntelor, tendința de schematizare, dinamismul măsurat, reținut, situează pumnalul de la Petricani în reprezentările din grupa carpato-dunăreană-balcanică și argumentează atribuirea sa etnică populației traco-getice, respectiv getice.

²⁴ Dorin Popescu, *Dacia*, N.S., 2, 1958, p. 157—206; idem, *BMI*, 40, 1971, 4, p. 19—32; idem, *BMI*, 41, 1972, 1, p. 5—22; R. Florescu, *L'art des Daces*, București, 1968.

²⁵ D. Berciu, *Arta traco-getică*, p. 129, fig. 90/1 a—b și 90/2 a—b; p. 130, fig. 91 și p. 132, fig. 92.

²⁶ *Ibidem*, p. 66, fig. 43/1.

²⁷ B. Filow, *Mitt. Deutschen Arch. Instituts. Röm. Abt.*, 32, 1917, p. 25 și 26, fig. 2—3.

²⁸ Idem, *ESA*, 9, 1934, p. 197—205, fig. 1, 2 și 3; I. L. Členov, *MIA*, 115, 1962, pl. 3/27.

²⁹ D. Berciu, *Arta traco-getică*, p. 105, fig. 74.

³⁰ E. Porada, *All-Iran*, p. 128—129.

³¹ D. Berciu, *op. cit.*, p. 168; V. A. Ilinskaia, *SA*, 2, 1971, p. 66 și 68.

³² P. Amandry, *Journal of Near Eastern Studies*, 24, 1965, 3, p. 149.

³³ A. A. Jessen, *SA*, 1950, p. 157—200.

³⁴ N. K. Sandars, *Antiquity*, 45, 1971, 178, p. 108, fig. 2.

³⁵ *Ibidem*, p. 109, fig. 3 c.

³⁶ B. N. Grakov, *Skift*, Moscova, 1971, pl. 22, 24, 26 și 25, 27; V. A. Ilinskaia, *op. cit.*, p. 76, fig. 1/2 și 1/3; pentru descoperirile din Kazahstan vezi Sigfried J. de Laet, *La Préhistoire de l'Europe*, Paris-Bruxelles, 1967, p. 165, fig. 321.

O ultimă problemă pe care o comportă pumnalul de la Petricani este cea a cronologiei. De la început trebuie subliniat că anumite particularități îl deosebesc de pumnalele descoperite pînă în prezent pe teritoriul României, datate *grosso modo*, pe baza relațiilor cu cronologia nord-ponctică, în secolele VI—V î.e.n. El reprezintă tipul de pumnal cu bara transversală la mîner și secțiune dreptunghiulară, cu garda cordiformă³⁷. Studiile întreprinse asupra descoperirilor scitice sau de factură scitică dovedesc că acest tip de pumnal a avut o evoluție îndelungată, evoluție ale cărei etape tipologice și cronologice au rămas încă nedeterminate. Pumnalul *akinakes* de la Petricani nu-și găsește paralelisme în seria mai veche, documentată mai ales prin exemplarele de la Melgunov și Kelermes³⁸, datate în secolul al VI-lea î.e.n.³⁹. *Akinakes*-ul de la Petricani se apropie însă, prin unele elemente tipologice, de un exemplar de proveniență necunoscută⁴⁰, datat provizoriu în secolele VI—V î.e.n.⁴¹. Garda acestui exemplar este în formă de inimă mult turtită, identică în structura ei plăcii de pe pumnalul de la Petricani, cu singura deosebire că cei doi lobi nu sînt nici măcar sugerați. Dacă nu sînt chiar identice, lamele celor două pumnale au evidente trăsături comune. În schimb, barele minerelor se deosebesc profund. Bara pumnalului a cărei proveniență a rămas necunoscută este în formă de măciulie, ovoidală în plan, în timp ce pumnalul nostru are bara transversală elegantă, cu brațele egale, ce se lătesc spre capetele ușor rotunjite. Însă bara acestuia se aseamănă oarecum cu cea a pumnalului descoperit în regiunea Dunării, la Welchem⁴², datat în secolele V—III î.e.n.⁴³. În rest, cele două pumnale se deosebesc net.

Reperetele tipologice stabilite pînă acum ar indica secolul al V-lea î.e.n. ca limită cronologică superioară a pumnalului prezentat. Pe de altă parte, între pumnalul de la Petricani și placa de la Gurbănești, care se datează în secolul al IV-lea î.e.n.⁴⁴, constatăm unele conexiuni stilistice. Reținem, de asemenea, paralelizările cu descoperirile de la Agighiol și Craiova, cu cele de la Brezovo și Vrața, încadrate cronologic mai ales în secolul al IV-lea î.e.n.⁴⁵. Subliniem, totodată, stilizarea puternică a motivului de pe bara pumnalului. Or, această stilizare exagerată poate fi un indiciu al unei perioade mai tîrzii, ulterioare secolului al V-lea, cînd în stilul animalier traco-getic se va fi produs o degradare a motivelor, fenomen pe care cultura scitică îl trăiește spre sfîrșitul secolului al VI-lea și începutul secolului următor⁴⁶. Am mai adăuga aici un fapt nu prea semnificativ pentru ceea ce avem de argumentat, totuși necesar de reținut,

]

³⁷ A. I. Meliukova, *Arheologhiia SSSR*, fasc. D 1—4, Moscova, 1964, p. 49—52; A. Vulpe, *Necropola hallstattiană de la Ferigile*, București, 1967, p. 59 (varianta A2), pl. 15/1, 3.

³⁸ W. Ginters, *Das Schwert der Skythen und Sarmaten*, Berlin, 1928, pl. 3 și 6.

³⁹ K. Schefold, *ESA*, 12, 1938, p. 8—9.

⁴⁰ A. I. Meliukova, *op. cit.*, pl. 18/4.

⁴¹ *Ibidem*, p. 47 și urm.

⁴² W. Ginters, *op. cit.*, pl. 13 b.

⁴³ *Ibidem*, p. 32.

⁴⁴ D. V. Rosetti datează mormîntul de la Gurbănești, în a doua jumătate a secolului al IV-lea (vezi D. V. Rosetti, *op. cit.*, p. 813), iar D. Berciu îl fixează cronologic în prima jumătate a acestui secol (D. Berciu, *op. cit.*, p. 96).

⁴⁵ *Ibidem*, p. 76; p. 137 și urm.; p. 99—101.

⁴⁶ V. A. Ilianskaia, *op. cit.*, p. 74.

și anume că ceramica de la Petricani prezentată mai sus se datează și ea în secolul al V-lea sau în prima jumătate a secolului al IV-lea î.e.n.

Luind în considerație aceste noi date, secolul al IV-lea î.e.n. ar putea deveni limita cronologică inferioară pentru pumnalul nostru. Dacă luăm secolele V și IV ca limite cronologice și adăugăm la ele reperele tipologice și stilistice dobândite pînă acum, am putea admite fixarea în timp a pumnalului de la Petricani în ultima jumătate a secolului al V-lea î.e.n. și prima jumătate a secolului al IV-lea î.e.n., ceea ce coincide cu cronologia importantelor monumente de artă traco-gețică de pe teritoriul României.

LA DÉCOUVERTE DE PETRICANI ET SES RAPPORTS AVEC LA CULTURE THRACO-GÉTIQUE

RÉSUMÉ

Partant de l'importance que peuvent présenter certaines découvertes fortuites pour l'enrichissement de la documentation archéologique, l'auteur publie une telle découverte, datée du Hallstatt final. Il s'agit d'un poignard, trouvé par hasard en 1964 à Petricani (dép. de Neamț), à un endroit où des recherches en surface mirent au jour des fragments céramiques spécifiques de la civilisation thraco-gețique.

Le poignard de Petricani est de type *akinakes*. Avec une barre transversale par rapport à la poignée, de section rectangulaire, il est aussi doté d'une garde cordée (fig. 2 a—b et 3 a—b). Deux figures adossées constituent le motif ornemental central, réalisé dans la technique de la gravure sur la face supérieure de la barre (fig. 2 a et 3 c). A gauche, la barre s'orne d'un motif schématique représentant la tête et les serres d'un grand oiseau (un vautour ?), avec pour pendant, de l'autre côté, à droite, l'image d'une bête fantastique, vraisemblablement un griffon. C'est un décor d'une grande simplicité et tout à fait original : son dessin stylisé au maximum est moins le résultat du manque d'espace que le fruit d'une conception raisonnée; il confère à l'ensemble une valeur symbolique, incarnant la force. Ceci justifie l'hypothèse que l'*akinakes* de Petricani, de même que l'épée-emblème de Medgidia, a dû appartenir à quelque chef ou grand guerrier de la haute noblesse tribale de l'endroit.

Par les motifs qui ornent sa barre transversale, le poignard de Petricani s'avère une pièce unique dans son genre pour toute l'aire du style animalier. Il peut s'interpréter comme étant le produit d'un atelier local, profondément marqué par des influences grecques, orientales et scythiques. De par sa technique d'exécution, les traits spécifiques de ses ornements, la manière dont sont traités les détails, la simplicité schématique du dessin rehaussée d'un dynamisme équilibré, cette pièce se rattache aux produits carpatodanubio-balkaniques. C'est ce qui autorise son attribution à une population thraco-gețique, respectivement gețique. Les deux thèmes du motif — le vautour et le griffon — fréquents dans l'art thrace et thraco-gețique, sont analogues à ceux qu'on reproduit sur les bronzes de Luristan

ou sur la cruche de Dürrenberg. Ils suggèrent une atmosphère pacifique, dégageant une sorte de bienveillance, tout le contraire des motifs scythiques, que distinguent un excès de dynamisme, une grande tension, voire une espèce d'agressivité.

Compte tenu de certains parallélismes typologiques et stylistiques avec des découvertes datées des V^e—IV^e siècles av. n.è., l'*akinakes* de Petricani est attribué à la seconde moitié du V^e ou à la première moitié du IV^e siècle av. n.è. Cette chronologie répond à celle des plus importants monuments d'art thraco-gétique du territoire roumain.

EXPLICATION DES FIGURES

- Fig. 1. Petricani. Céramique fragmentaire.
- Fig. 2. Petricani. Poignard de fer (dessin).
- Fig. 3. Petricani. Poignard de fer (photo).