

CRONOLOGIA UNOR AMENAJĂRI DIN ZONA PORȚII CETĂȚII DE SCAUN A SUCEVEI

DE

M. D. MATEI

Cercetarea arheologică întreprinsă în cuprinsul Cetății de scaun a Sucevei și pe platoul din fața acesteia a adus contribuții decisive la elucidarea a numeroase probleme ridicate de studierea acestei impunătoare fortificații medievale românești, fortificație pe cât de apreciată de contemporanii care o putuseră vedea pe atât de puțin cunoscută pînă de curînd prin adevărata ei istorie. Dar, deși cercetările arheologice au înlăturat, rînd pe rînd, semne de întrebare și îndoieli referitoare la numeroasele momente importante din istoria fortificației din marginea de răsărit a orașului Suceava, unele incertitudini au continuat să dăinuiască, printre acestea aflîndu-se și nesiguranța încadrării cronologice a operațiilor de săpare a celui de-al doilea șanț de apărare al cetății, adică a aceluia care se vede și astăzi. Și pentru că este vorba nu de o lucrare oarecare, de proporții și semnificații minore pentru istoria monumentului, ci de încheierea, practic, a excepționalei activități de refacere și întărire a Cetății de scaun, desfășurate aici de către Ștefan cel Mare, al doilea adevărat „ctitor” al acesteia, orice observație sau descoperire arheologică în măsură să contribuie la datarea cît mai exactă a acestui moment final capătă o valoare deosebită



În cursul săpăturilor arheologice din anul 1954 practicate pe platoul din fața Cetății de scaun, în zona din apropierea șanțului de apărare, s-a surprins, în cele mai bune condiții stratigrafice, succesiunea pavajelor și amenajările ample sau restrînse¹, practicate în zona respectivă în cursul secolului al XV-lea, din care o parte fusese semnalată încă din campania precedentă². Elementul esențial al acestor amenajări se socotea a fi o depunere de terțiar purtat, a cărui grosime atingea circa 1 m în „buza” șanțului de apărare și scădea treptat, pe măsură ce se îndepărta de acesta³. Observații foarte atente stabileau că respectiva depunere de terțiar suprapunea nemijlocit un pavaj atribuit lui Ștefan cel Mare⁴ și era, la rîndul său, suprapusă de un alt pavaj atribuit începutului secolului al XVI-lea⁵.

¹ SCIV, 6, 1955, 3—4, p. 757—762 și fig. 4 (Profilul peretelui de SV al secțiunii X).

² SCIV, 5, 1954, 1—2, p. 278—282 și fig. 13.

³ V. nota 1.

⁴ Atragem atenția că, întrucît în această zonă situațiile nu sînt identice pe suprafețe anari, ne mulțumim să invocăm doar situațiile concrete semnalate sau ilustrate în rapoartele de săpături citate.

⁵ SCIV, 6, 1955, 3—4, p. 760.

Terțiarul purtat amintit, prin structura lui, nu putea proveni decit din lucrările de lărgire a șanțului de apărare al cetății, operațiune care, în mod normal, trebuia să constituie și etapa finală a lucrărilor ample de refacere a Cetății de scaun inițiate de Ștefan cel Mare. Depunerea nu putea avea alt rost decit pe acela de a înălța terenul în zona șanțului de apărare în vederea așezării într-un unghi mort — pentru tirul artileriei unui asediator care ar fi atacat dinspre platou — a unei cît mai mari suprafețe a zidurilor pinzei a doua. În consecință, devenea limpede că această activitate complexă făcea parte dintr-un plan mai amplu de măsuri defensive, ceea ce făcea și mai necesară încadrarea sa cronologică exactă. Or, tocmai în legătură cu acest aspect, două descoperiri făcute cu mai mult timp în urmă dădeau naștere unor opinii divergente. Pe de o parte, fie datorită unei formulări ambigui din raportul de săpături⁶, fie din cauza identificării greșite a unei monede, multă vreme a dăinuit opinia că, de vreme ce pe pavajul suprapus de terțiarul purtat s-a descoperit o monedă de argint emisă de Ștefăniță voievod, operațiunea de lărgire a șanțului de apărare s-a produs abia în deceniile al doilea sau al treilea ale secolului al XVI-lea.

Pe de altă parte, însă, după cum se știe de mai mulți ani, în șanțul de apărare al cetății s-au descoperit fragmentele unei steme cu inscripție atribuită, pe baza unui studiu atent și pertinent, de către C. Bălan și Șt. Olteanu, ultimilor ani ai domniei lui Ștefan cel Mare⁷. Atît locul descoperirii fragmentelor — în apropierea porții cetății —, cît și împrejurarea că, prin dimensiunile și aspectul ei, inscripția nu putea vorbi decit despre lucrările întreprinse aici, la Cetatea de scaun, de către marele Ștefan, puneau sub un serios semn de întrebare continuarea lucrărilor la cetate pînă în vremea lui Ștefăniță voievod.

În lipsa unor descoperiri sau observații mai consistente, această opinie a dăinuit o vreme⁸, chiar dacă asupra ei plana multă nesiguranță. Abia în ultima vreme, și mai ales pe temeiul unor observații făcute în șanțul de apărare al cetății, în zona porții acesteia, a devenit nu numai posibilă dar și obligatorie o reluare a discuției. Astfel, în cursul ultimelor cercetări întreprinse aici s-au putut obține date referitoare direct la momentul lărgirii șanțului de apărare al cetății, moment care este situat spre finele secolului al XV-lea.

În primul rînd, este de amintit aici, atît pentru noutatea, cît și pentru semnificația ei, constatarea că zona porții cetății s-a bucurat de o atenție deosebită a constructorilor, lucru pe deplin explicabil dat fiind că poarta era ținta principală a oricărui asediu și că, în consecință, ea era supusă unui tir de artilerie intens. Pentru a asigura zidului cetății, anume în această zonă, o stabilitate cît mai mare, nevoie impusă și de faptul că poarta era flancată de două bastioane (notate curent pe planuri R8 și R11), la partea superioară a cărora se găseau, neîndoielnic, așezate tunuri, constructorii nu s-au mai mulțumit să fundeze după tehnica obișnuită cele două turnuri

⁶ *Ibidem*, p. 762.

⁷ BMI, 39, 1970, 1, p. 58—61.

⁸ Asupra problemelor ridicate de datarea propusă de V. Vătășianu pentru unele construcții importante din sistemul defensiv complex de la Cetatea de scaun ne vom opri într-un studiu viitor. Aici amintim doar faptul că V. Vătășianu (SCIV, 5, 1954, 1—2, p. 258—278), situează întregul colț de NE al pinzei exterioare în secolul al XVI-lea, mai exact în „etapa Bogdan-Ștefăniță”.

și zidul dintre ele. Ei au construit, mai întâi, o platformă masivă de zidărie de plan relativ neregulat⁹, pe care au ridicat apoi zidul cetății, retrăgându-l însă destul de mult față de marginea platformei.

La o distanță de circa 2 m de marginea dinspre șanț a platformei amintite sînt amplasați cei doi piloni de susținere a podului de acces în cetate¹⁰, dispuși cu latura lungă sensibil oblică față de zidul dintre bastioane al cetății. În suprafața rămasă liberă între piloni și marginea platformei amintite s-au descoperit resturile carbonizate ale porții de lemn a cetății, împreună cu o balama masivă și simplă de fier a unuia din batanții porții (mai exact între pilonul al doilea și platformă : fig. 4).

Resturile carbonizate ale porții se aflau răspindite pe o suprafață de circa 6 m², care prezenta urme puternice de arsură, provocate de arderea în continuare a resturilor porții și după prăbușirea lor în șanțul de apărare. De o importanță decisivă în discuția de față se vedește constatarea că incendiul cărui a i-a căzut pradă poarta cetății a lăsat în șanțul de apărare urme destul de vizibile, sub forma unui strat de cărbune și cenușă¹¹. Deși nu are peste tot aceeași grosime și consistență, stratul respectiv, prin însuși faptul că în zona dintre pilonii podului și zidul contraescarpei supra-pune direct terțiarul și roca ce reprezintă baza șanțului de apărare¹² (lipsind, deci, orice depunere intermediară), contribuie în mod decisiv la datarea șanțului de apărare, ca termen *ante quem*, cu condiția ca stratul de arsură însuși să fie bine datat. Or, pentru aceasta dispunem de două descoperiri numismatice¹³ și de sugestiile unei descoperiri publicate recent.

Cele două monede pe care le avem în vedere sînt una de la Ștefan cel Mare, cealaltă emisiune din anii 1468—1470 a lui Matei Corvin, ambele descoperite în nivelul de circulație prin șanț pe care zac resturile carbonizate ale porții cetății. Cele două monede asigurînd, împreună, datarea

⁹ Această constatare ne îndeamnă să ne gîndim la eventualitatea ca, inițial, construcții să fi intenționat amenajarea platformei în funcție de planul întregului colț de NE al cetății; ulterior însă, planul va fi fost modificat și adoptîndu-se alt traseu pentru ziduri decît cel inițial, planul platformei apare mai greu de înțeles. Le acestea mai contribuie și o intervenție ulterioară, despre care va fi vorba mai jos.

¹⁰ Primul pilon (2 × 3 m), cel din stînga, a fost descoperit parțial încă din anul 1953. Cel de-al doilea, situat la circa 2,50 m spre nord de primul, a fost descoperit în anul 1967, avînd dimensiunile aproape identice cu ale primului: 1,90 × 3 m. Dispuși cam la jumătatea distanței dintre zidul cetății și zidul contraescarpei, ambii piloni se fundează numai circa 0,40 m în pămîntul viu. Această situație nu este nefirească deoarece, dacă socotim adîncimea lor de la nivelul de săpare a gropilor de fundație, aceste gropi au adîncimea de minimum 1 m, diferența fiind reprezentată de grosimea depunerilor din vechiul șanț de apărare al cetății (din secolul al XIV-lea), depuneri perforate de respectivele gropi de fundație. Această observație vine să confirme opinia că noul șanț de apărare s-a realizat prin lărgirea celui precedent, sugerînd, în același timp și o altă realitate: în zona porții principale a cetății, anumite denivelări ale fundului vechiului șanț de apărare nu au mai fost curățate, depunerile succesive slujind drept bază a noului șanț.

¹¹ În șanțul de apărare, aceasta este singura zonă în care s-a putut surprinde cu claritate stratul respectiv. În rest, fie datorită planului înclinat al șanțului, care a facilitat spălarea stratului de-a lungul timpului, fie din cauza curățirii sistematice a șanțului, stratul corespunzător celui identic în zona porții nu a mai fost surprins.

¹² O remarcă specială trebuie făcută în legătură cu faptul că cercetările noastre nu ne-am permis să stabilim un raport sigur între stratul în discuție și zidul contraescarpei. Pînă la apariția unor noi elemente, nu putem propune nici un raport cronologic în această problemă.

¹³ Pentru identificările făcute, mulțumim și aici numismatelor E. Isăcescu, de la Cabinetul numismatic al Academiei Republicii Socialiste România.

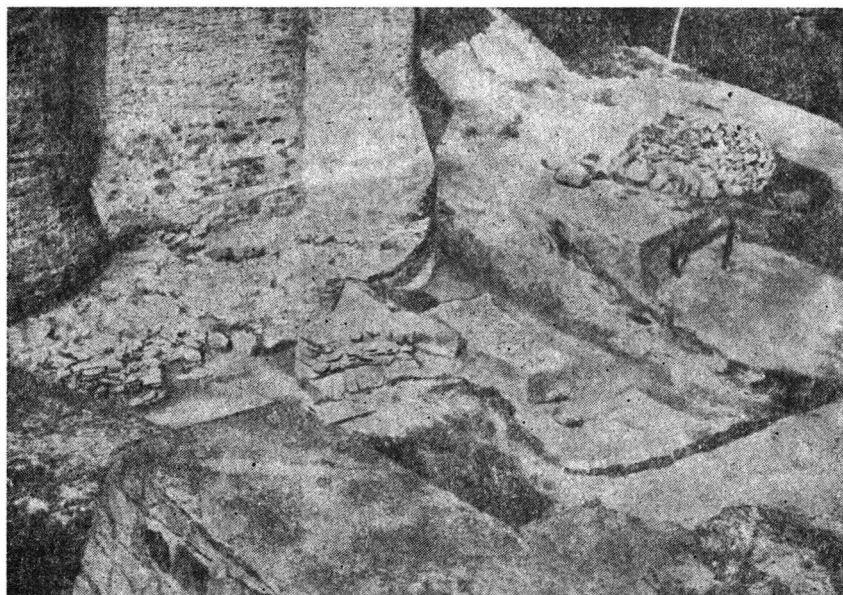


Fig. 1. Suceava — Cetatea de scaun. Platforma de la baza zidurilor porții și bastioanelor care flanchează intrarea.



Fig. 2. Suceava — Cetatea de scaun. Zona de refacere a platformei.

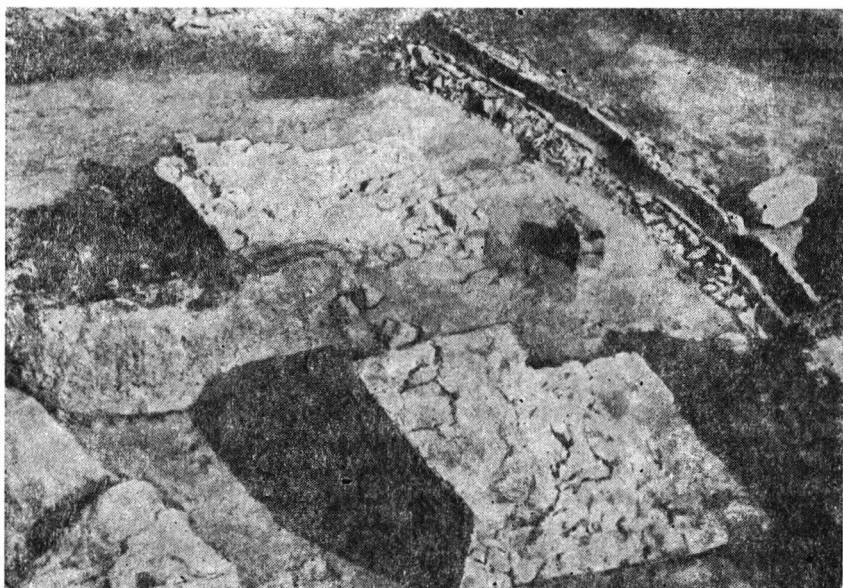


Fig. 3. Suceava — Cetatea de scaun. Bazele pilonilor podului; lingă al doilea pilon, resturile arse și prăbușite ale porții.



Fig. 4. Suceava — Cetatea de scaun. Resturile carbonizate ale porții prăbușite lingă pilonul de nord.

stratului de cenușă și cărbune în orice caz în ultimul sfert al secolului al XV-lea, rămîne să încercăm o și mai strînsă datare cu ajutorul celeilalte descoperiri invocate mai sus.

După cum se știe, cu relativ puțin timp în urmă, la Suceava s-au descoperit, cu prilejul lucrărilor de restaurare desfășurate în cuprinsul cetății, părți dintr-o stemă cu pisanie, datînd din 8 septembrie 1477. Publicînd această descoperire¹⁴, am considerat posibil să exprimăm opinia că stema cu pisanie datînd din anul 1477, a fost așezată în zidul cetății pentru a marca momentul încheierii lucrărilor legate de construirea zidurilor cu bastioane pătrate, reprezentînd prima fază a pinzei exterioare de la Cetatea de scaun. Cum respectiva lucrare se situează, cel puțin în faza sa finală, după¹⁵ evenimentele din vara anului 1476, nu ne rămîne decît să admitem că etapa a doua de construire a pinzei exterioare de ziduri (căreia îi aparțin bastioanele semicirculare) trebuie situată cronologic între anul 1477 și un asediu cu consecințe destul de serioase pentru cetate, ulterior acestui an. Or, după cum se știe, unul din momentele de cumpănă pe care le-a trăit cetatea în ultimele decenii ale secolului al XV-lea a fost acela din anul 1497, cînd a fost grav amenințată de trupele poloneze ale regelui Ioan Albert¹⁶.

Că faza a doua de ziduri ale pinzei exterioare era ridicată la acea dată nu mai poate exista îndoială de vreme ce resturile carbonizate ale porții sînt prăbușite, în șanțul de apărare, în imediata apropiere a acestora. În același timp, însă, de o și mai mare importanță se dovedește constatarea că în momentul acestui asediu șanțul de apărare al cetății fusese deja lărgit, opinie la care conduce obligatoriu prezența, pînă aproape de zidul de contra-escarpă, a stratului de cărbune și cenușă constituit în urma incendiului. În asemenea împrejurări, capătă o tot mai mare consistență opinia că și ridicarea cotei platoului din fața cetății era o lucrare încheiată la acea dată. De aceea a și fost posibilă așezarea în zidul Cetății de scaun, în ultimii ani ai domniei lui Ștefan cel Mare, a acelei pisanii, descoperite fragmentar în șanțul de apărare al cetății cu două decenii în urmă¹⁷.

Înainte de a încheia, o ultimă însemnare : datorită, probabil, stricăciunilor provocate zidurilor cetății de tirul artileriei poloneze, eventual și în urma trepidațiilor produse de loviturile trase de tunul aflat pe platforma bastionului din dreapta intrării, a apărut nevoia întăririi bazei acestuia, ceea ce s-a și făcut printr-o subzidire, a cărei adîncime nu s-a putut stabili. În schimb, s-a putut observa bine că șanțul săpat la baza

¹⁴ M. Matei, SCIV, 21, 1973, 2, p. 323—329.

¹⁵ Datele stratigrafice ne conduc la concluzia că pavajul suprapus de nivelarea cu terțiar a platoului din fața cetății a fost amenajat după asediul din 1476. Dacă socotim îndoielnică ipoteza că acesta „probabil a fost făcut concomitent cu ridicarea pinzei exterioare de ziduri cu bastioane semicirculare sau ulterior acesteia”, admitem, în schimb, faptul că pavajul a fost amenajat „în tot cazul cu foarte puțin timp înainte de lărgirea șanțului de apărare” (SCIV, 6, 1955, 3—4, p. 760).

¹⁶ Grigore Ureche, *Letopisețul Țării Moldovei*, ed. P. P. Panaitescu, București, 1965, p. 102—103.

¹⁷ V. Vătășianu (SCIV, 5, 1954, 1—2, p. 272) atribuie pisania lui Ștefăniță voievod : „Atribuirea inscripției lui Ștefăniță ar fi în concordanță și cu faptul că el a continuat și a terminat în Suceava și lucrările începute de tatăl său la mitropolia Sf. Gheorghe și nu pare a fi nlei o dificultate ca să admitem o distrugere parțială a cetății în epoca lui Ștefan cel Mare... și o refacere începută fie de Ștefan cel Mare însuși, fie de Bogdan voievod și terminată de Ștefăniță”.

bastionului pentru respectiva lucrare are, în umplutura sa, urme de cărbune și cenușă provenind din stratul de incendiu *tăiat* de acest șanț¹⁸, constatarea venind în sprijinul presupunerii că asediul amintit a putut provoca stricăciuni notabile cetății, mai ales în zona porții.

ÜBER DIE CHRONOLOGIE VON BAUARBEITEN IM BEREICH DES TORES DER FÜRSTLICHEN BURG VON SUCEAVA

ZUSAMMENFASSUNG

Die Ergebnisse der in den letzten Jahren an der fürstlichen Burg von Suceava unternommenen Ausgrabungen ermöglichten eine genauere chronologische Einordnung der Errichtung einiger baulichen Einrichtungen im Bereich des Tores der Burg. Es wurde festgestellt, daß das zweite äußere Mauerwerk der äußeren Umfassungsmauer, das im Grundriß mit halbkreisförmigen Türmen versehen war, am Ende des 15. Jhs. schon dastand und daß die Erweiterungs- und Befestigungsarbeiten am Verteidigungsgraben um dieselbe Zeit beendet worden waren. Die Überreste eines starken Brandes während dessen das hölzerne Eingangstor der Burg verbrannte, ist in der ganzen Breite des Verteidigungsgrabens aufgedeckt worden und da dieser große Brand während der Belagerung der Burg im Jahre 1497 durch die polnischen Truppen ausgebrochen zu sein scheint, muß man schließen daß zu diesem Zeitpunkt der größte Teil der von Ștefan dem Großen unternommenen Umbau- und Befestigungsarbeiten der Burg schon beendet worden waren (einschließlich die Bauarbeiten auf dem Felde vor der Burg). Auf diese Art und Weise ist auch die Einsetzung eines Inschriftsteines in die Mauern der Burg, während der letzten Regierungsjahre des großen Fürsten zu erklären, von dem leider nur ein Teil im Verteidigungsgraben der Burg, vor nicht sehr langer Zeit gefunden wurde.

ABBILDUNGSVERZEICHNIS

Abb. 1. Suceava — die fürstliche Burg. Die Steinplattform zur Verstärkung der Fundamentmauern des Tores und der beiden Türme die das Tor einschließen.

Abb. 2. Suceava — die fürstliche Burg. Der umgebaute Teil der Steinplattform.

Abb. 3. Suceava — die fürstliche Burg. Der untere erhaltengebliebene Teil der beiden Steinpfeiler der Zugbrücke; neben dem zweiten Pfeiler — die verbrannten Überreste des in den Verteidigungsgraben abgestürzten Tores.

Abb. 4. Suceava — die fürstliche Burg. Die verkohlten Überreste des in den Verteidigungsgraben, neben dem nördlichen Pfeiler der Zugbrücke abgestürzten Tores.

¹⁸ Spre deosebire de umplutura șanțului de fundație al platformei inițiale, care nu prezintă nici o urmă de cenușă sau cărbune.