

CERCETĂRI ARHEOLOGICE LA TROPAEUM TRAIANI VIA PRINCIPALIS (1970—1971)

DE

CATRINEL DOMĂNEANȚU

Cercetările efectuate de noi în municipium Tropaeum Traiani — în cursul anilor 1970—1971 — au avut ca obiectiv *via principalis*. Lucrări mai vechi degajaseră această arteră a orașului de la poarta de est pînă în dreptul bazilicii forensis. Din acest loc, ea rămăsese acoperită de dărîmăturile clădirilor marginale, precum și de pămîntul rezultat din dezvelirea parțială a „canalului”.

Săpătura noastră nu a avut drept scop degajarea întregului traseu al *viae-i principalis*, ci rezolvarea unor probleme stratigrafice și de structură constructivă :

- perioada de funcționare a *viae-i principalis* și a „canalului” ce o străbate de la est la vest ;
- raportul dintre stradă și „canal” (constructiv și cronologic) ;
- structura lor constructivă.

Departa de a stabili o concluzie definitivă, rîndurile de mai jos au doar meritul de a consemna, prin descrieri exacte, planuri, desene și fotografii, tot ce s-a înlăptuit în această direcție. Am socotit, de asemenea, necesar să adăugăm părerile și ipotezele noastre, întrucît acestea nu reies întotdeauna cu suficientă claritate din examinarea unor săpături întreprupte sau din descrieri, oricît de minuțioase ar fi ele.

În anul 1970 s-au trasat două secțiuni paralele (SVP₁ și SVP₂) avînd o lungime de 21,50 m și o lățime de 2 m, cu un profil între ele de 4 m. Orientarea lor era aproximativ nord-sud, fiind perpendiculare pe *via principalis*, care leagă poarta de est cu poarta de vest a cetății. Lungimea secțiunilor a fost determinată de necesitatea surprinderii atît a străzii (care la poarta de est are o lățime de 16 m), cît și a construcțiilor ce o mărginesc de o parte și de alta.

În anul 1971 s-a deschis o nouă secțiune (SVP₃), avînd aceeași orientare și aceleași dimensiuni. Ea a fost trasată lîngă secțiunea SVP₁, fără a mai lăsa profil între ele. În felul acesta, la sfîrșitul campaniei 1971, săpătura se prezenta sub următoarea formă : o suprafață de 21,50 m/4 m (formată din SVP₁ + SVP₃) și secțiunea SVP₂ cu un profil între ele de 2 m lățime (fig. 1 și 2). Înainte de a trece la discutarea rezultatelor obținute, menționăm că cele trei secțiuni ale noastre au tăiat trei secțiuni mai vechi orientate est-vest : o primă secțiune al cărei scop a fost, probabil, dezvelirea zidurilor clădirii (nr. 1), ce mărginește strada spre sud, o a doua care a dezvelit „canalul” din mijlocul străzii (ea aparținea, probabil, lui G. Murnu¹) și o a treia, care a mers pe lîngă zidul exterior al clădirii

¹ G. Murnu, BCMI, 4, 1911, p. 79—82.

(nr. 2), ce mărginește strada la nord (fig. 3). Ținând seama de aceasta, situația stratigrafică se prezintă în felul următor :

a. Imediat sub pământul vegetal, în toate cele trei secțiuni, am întâlnit un strat de pământ, provenit din săpăturile vechi, a cărui grosime variază între 0,25—1 m. Materialul ceramic, format în special din fragmente de

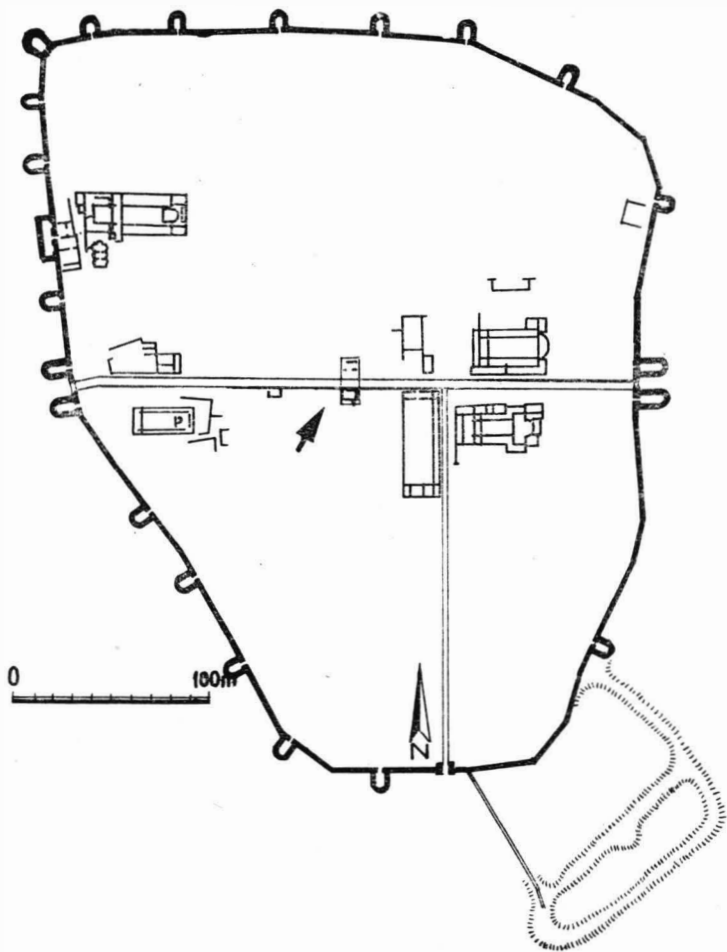


Fig. 1. Tropaeum Traiani. Amplasarea celor trei secțiuni.

amfore, este foarte amestecat, putînd fi încadrat în perioada cuprinsă între secolele III și VI e.n. S-au găsit trei monede, dintre care numai două au putut fi identificate²: una din secolul al V-lea și a doua din epoca lui Justinian.

b. Sub acest strat au apărut două niveluri de locuire, notate de noi cu I și II, ambele datînd din secolul al VI-lea e.n. (fig. 3). Pe complexe, situația apare astfel :

1. locuința nr. 1 ce mărginește *via principalis* la sud ;

² Monedele au fost identificate de M. Chițescu.

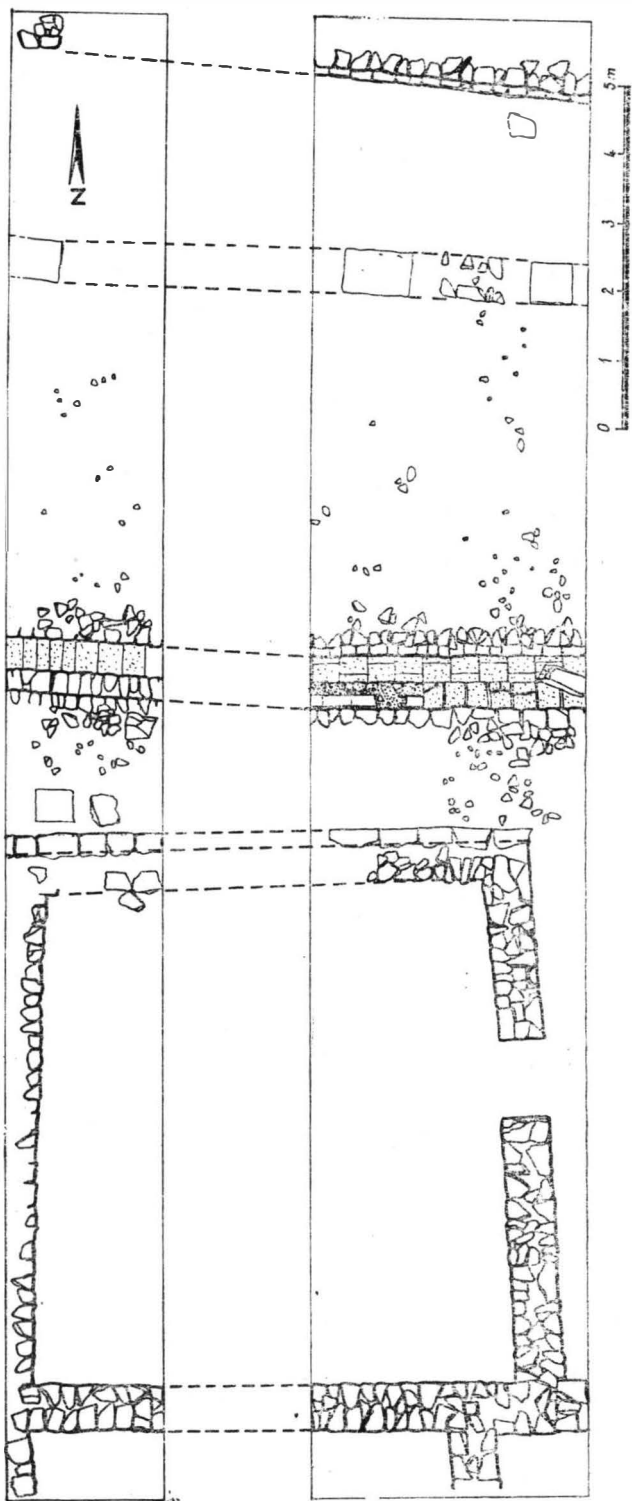


Fig. 2. Tropaeum Traiani. Planul secțiunilor SVP₁, SVP₂ și SVP₃.

2. dărîmătura locuinței nr. 2 (zidul său exterior a fost surprins la capătul de nord al secțiunilor noastre), care suprapune *via principalis*;
3. *via principalis* cu cele două niveluri ale sale;
4. „canalul”.

1. *Locuința nr. 1* este o construcție de mari proporții, avînd ziduri legate cu pămînt, care se întinde spre estul, sudul și vestul săpăturii noastre. Ea este perforată de multe gropi și șanțuri, ceea ce ar indica săparea sa parțială anterioară. Săpătura nu a fost însă publicată. Din această locuință am surprins numai o singură încăperce, cu intrare pe latura de est (fig. 4/1). Zidul dinspre stradă are un soclu din pietre de talie, din care s-a mai păstrat un singur rînd. E de presupus că acest soclu era mai înalt (judecînd după felul în care s-a păstrat zidul și după numărul pietrelor de talie căzute lingă el). Ceramica găsită în dărîmătura locuinței, precum și pe nivel, aparține secolului al VI-lea. E vorba de ceramică decorată cu striuri adînci, dese și ușor ondulate, striuri dese rotunjite, caneluri (fig. 5/1, 2, 3). Pe nivelul locuinței s-au găsit mai multe fragmente de chiupuri decorate cu briu alveolar și val (fig. 6, 7), iar în nivel sînt înfipte alte două chiupuri fragmentare. În SVP₂ nivelul încăperii este puțin diferit ca aspect (comparativ cu SVP₁ și SVP₃); pămîntul este puternic ars, dărîmătura mai compactă. Ne punem întrebarea: nu cumva în profilul care desparte suprafața SVP₁—SVP₃ de secțiunea SVP₂ se află un zid, existînd astfel două încăperi cu destinații diferite?

În ceea ce privește materialul găsit în interiorul locuinței, el este foarte sărac. În afara fragmentelor ceramice mai sus menționate au mai apărut cîteva cuie și un braț de cruce.

2. La nord, săpătura noastră se oprește într-un zid din pietre legate cu pămînt, păstrat pe o înălțime variînd între 0,50—0,70 m. Zidul aparține unei construcții care se continuă spre nord. E de presupus că dărîmătura de țigle și pietre, ce suprapune aici *via principalis* aparține acestei clădiri. Fragmentele ceramice din acest strat, ce atinge în unele puncte o grosime de 0,70 m, se încadrează de asemenea, în secolul al VI-lea e.n. (fig. 5/4, 5, 6).

Tot aici s-au găsit și trei monede, una de la Constantius II și două de la Justinian.

3. *Via principalis*. Secțiunile efectuate ne-au permis surprinderea a două faze de existență a *viae-i principalis*. Este vorba de nivelul I, care aparține perioadei de existență a locuinței nr. 1 și de nivelul II, aflat sub dărîmăturile locuinței nr. 2. Între cele două niveluri diferența este de 0,40 m. Menționăm că cele două niveluri au fost surprinse numai pe latura dinspre sud a străzii. La nord bănuim că nivelul I a fost distrus de cele două secțiuni mai vechi despre care vorbeam la începutul expunerii. Ambele niveluri, judecînd după materialul descoperit, datează din secolul al VI-lea e.n. O datare mai strînsă nu va fi posibilă decît atunci cînd vor fi dezvelite și dateate exact cele două locuințe ce mărginesc *via principalis* la nord și la sud și cînd un sondaj va stabili nivelurile pe care ea le suprapune.

Nivelul I al străzii este foarte distrus. La acest nivel e de presupus că *via principalis* devenise o stradă de pămînt.

Nivelul II e format din petriși și fragmente ceramice legate cu pămînt și pe alocuri cu mortar, avînd deasupra un strat subțire de lut. Pe acest

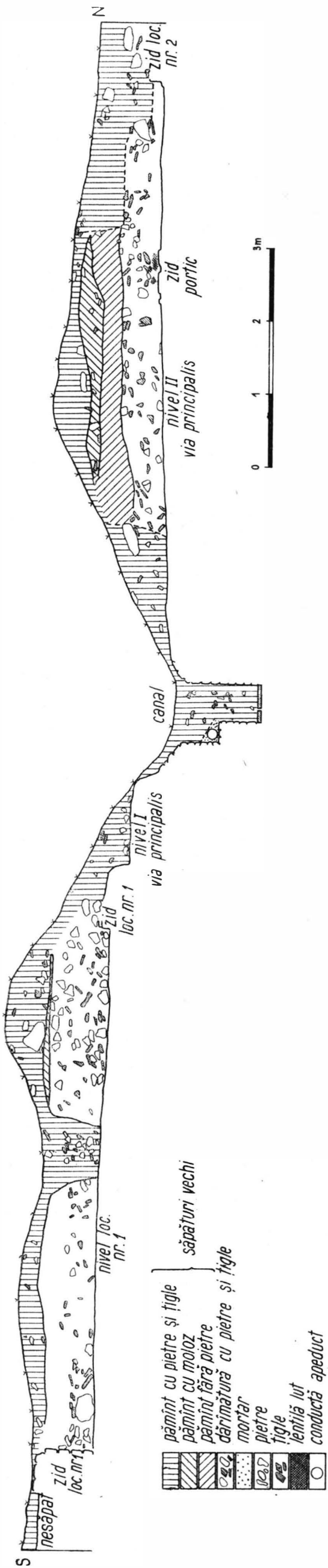


Fig. 3. Tropaeum Traiani. Secțiune SVP₁ — profilul de vest.

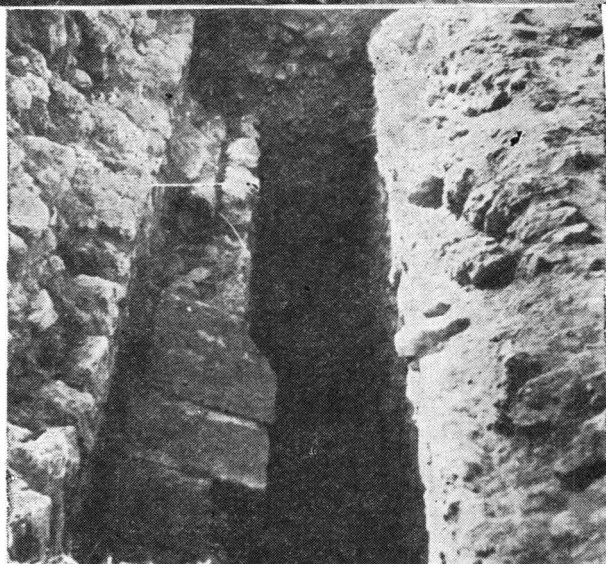


Fig. 4. Tropaeum Traiani. 1 Locuința nr. 1 ; 2 SVP₁, SVP₃ – „canalul”; 3 vedere de ansamblu a săpăturii: „canalul” și cele două niveluri ale *viae-i principalis*.

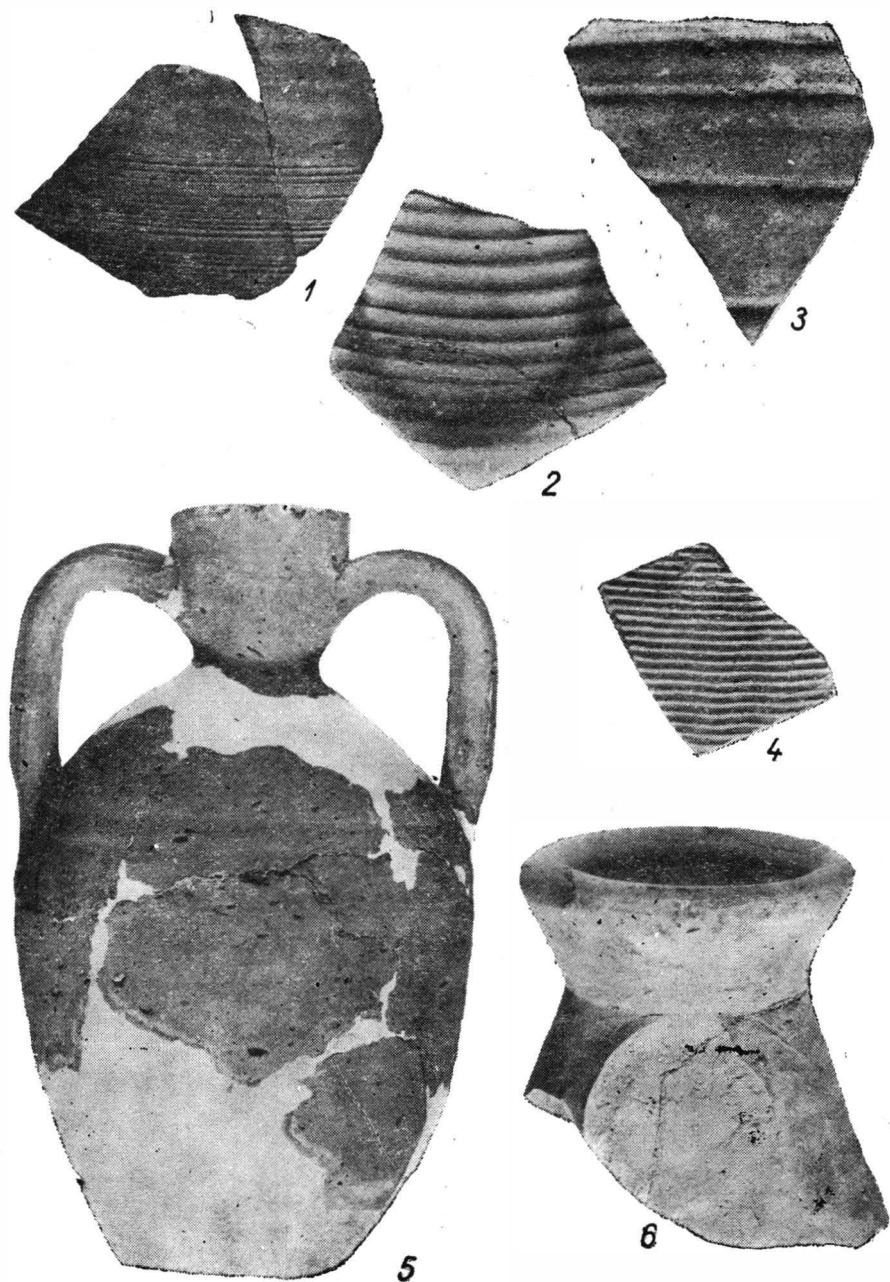


Fig. 5. Tropaeum Traiani. 1—3 fragmente ceramice de pe nivelul locuinței nr. 1; 4—6 fragmente ceramice din dărâmtura locuinței nr. 2.

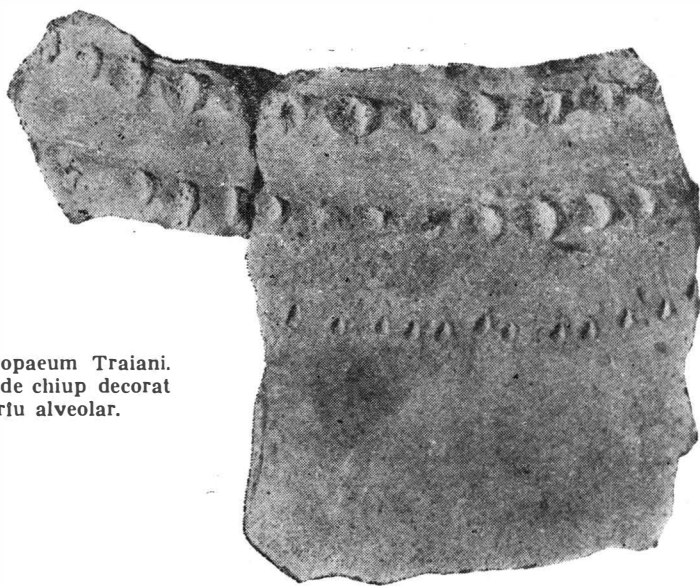
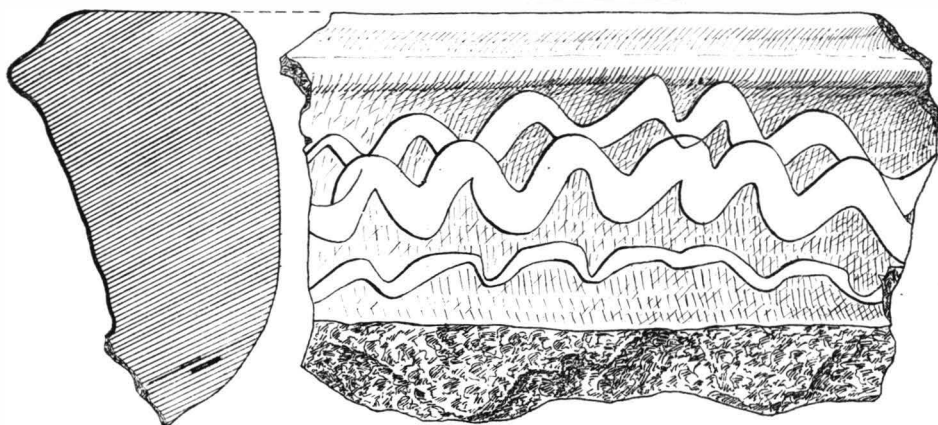
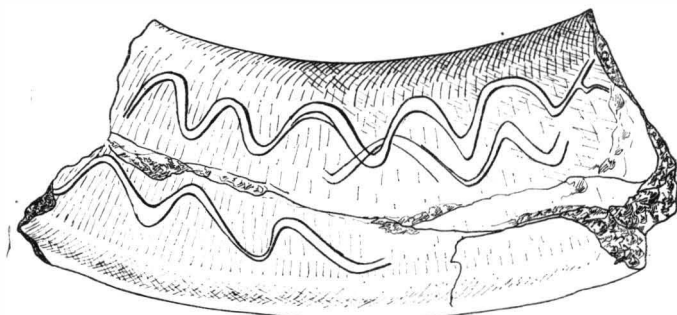


Fig. 6. Tropaeum Traiani.
Fragment de chiup decorat
cu brlu alveolar.

Fig. 7. Tropaeum Traiani.
Fragment de chiup cu de-
cor in val.



nivel s-au găsit trei baze aparținând porticului care împodobește strada³. Dimensiunile lor sînt de 0,97/0,62/0,32 m, distanța dintre ele fiind de aproximativ 2 m. Aceste baze de portic sînt așezate pe un zid cu o lățime de 0,68 m.

Lățimea străzii la nivelul I este de 10,60 m; în ceea ce privește lățimea ei la nivelul II, nu putem spune nimic deocamdată, deoarece probabil locuința 1 suprapune nivelul II al străzii.

Pe nivelul II s-au găsit trei monede: o monedă din secolul al IV-lea — epoca constantiniană, una din secolul al V-lea și a treia din secolul al VI-lea — Justin II și Sofia.

4. „*Canalul*”. Denumirea de canal este improprie, deoarece în realitate este vorba de un apeduct dublat de un canal de scurgere. Secțiunile noastre le-au surprins pe o porțiune relativ bine conservată. În SVP₁ și SVP₃ s-au păstrat tuburile de teracotă ale apeductului și o parte din țiglele care le acopereau (fig. 4/2), în SVP₃ s-a păstrat numai patul cu mortar în care acestea erau prinse. Pentru o mai bună înțelegere a sistemului său constructiv, prezentăm o secțiune prin canal (fig. 8). Semnalăm că în peretele canalului am găsit, refolosit, un fragment de monument funerar, decorat cu rozetă, frunze de iederă și con de pin, datat în secolele II—III e.n.

În ceea ce privește raportul de funcționare, situația de pînă acum ne permite să tragem concluzia că apeductul-canal a fost folosit în timpul ambelor niveluri ale străzii (fig. 4/3).

În concluzie, cele două campanii de săpături 1970—1971, desfășurate în sectorul *via principalis*, nu au dus la rezolvări, ci numai la formularea de ipoteze ce vor trebui verificate în campaniile viitoare. Avînd în vedere că strada, ca și „canalul” nu prezintă în sine elemente de datare, este necesară efectuarea unor săpături de suprafață care să dezvelească locuința nr. 1 și locuința nr. 2. Numai în raport cu ele se pot data cele două niveluri ale străzii. Socotim utilă efectuarea unui sondaj care să verifice dacă locuința nr. 1 suprapune nivelul II al *viae-i principalis*. El ar aduce lămuriri și în ceea ce privește substrucția străzii și a „canalului”. Dezvelirea nivelurilor suprapuse de stradă ar da, de asemenea, posibilitatea unei încadrări cronologice mai strînse.

ARCHÄOLOGISCHE UNTERSUCHUNGEN BEI TROPAEUM TRAJANI VIA PRINCIPALIS (1970—1971)

ZUSAMMENFASSUNG

Der Artikel umfaßt die Ergebnisse der bei Tropaeum Trajani—*Via Principalis* zwischen 1970 und 1971 durchgeführten Ausgrabungen.

Nach einer kurzen Darstellung der früheren Forschungen werden die wichtigsten Fragen der Untersuchung in diesem Sektor gestellt:

- Die Betriebsperiode der *Via Principalis* und des „Kanals“,
- Der bauliche und chronologische Zusammenhang zwischen dem „Kanal“ und der *Via Principalis*,
- Ihre Konstruktionsstruktur.

³ V. Pârvan afirmă că porticul a fost construit în a doua jumătate a secolului al V-lea e.n., BCMI, 4, 1911, p. 188.

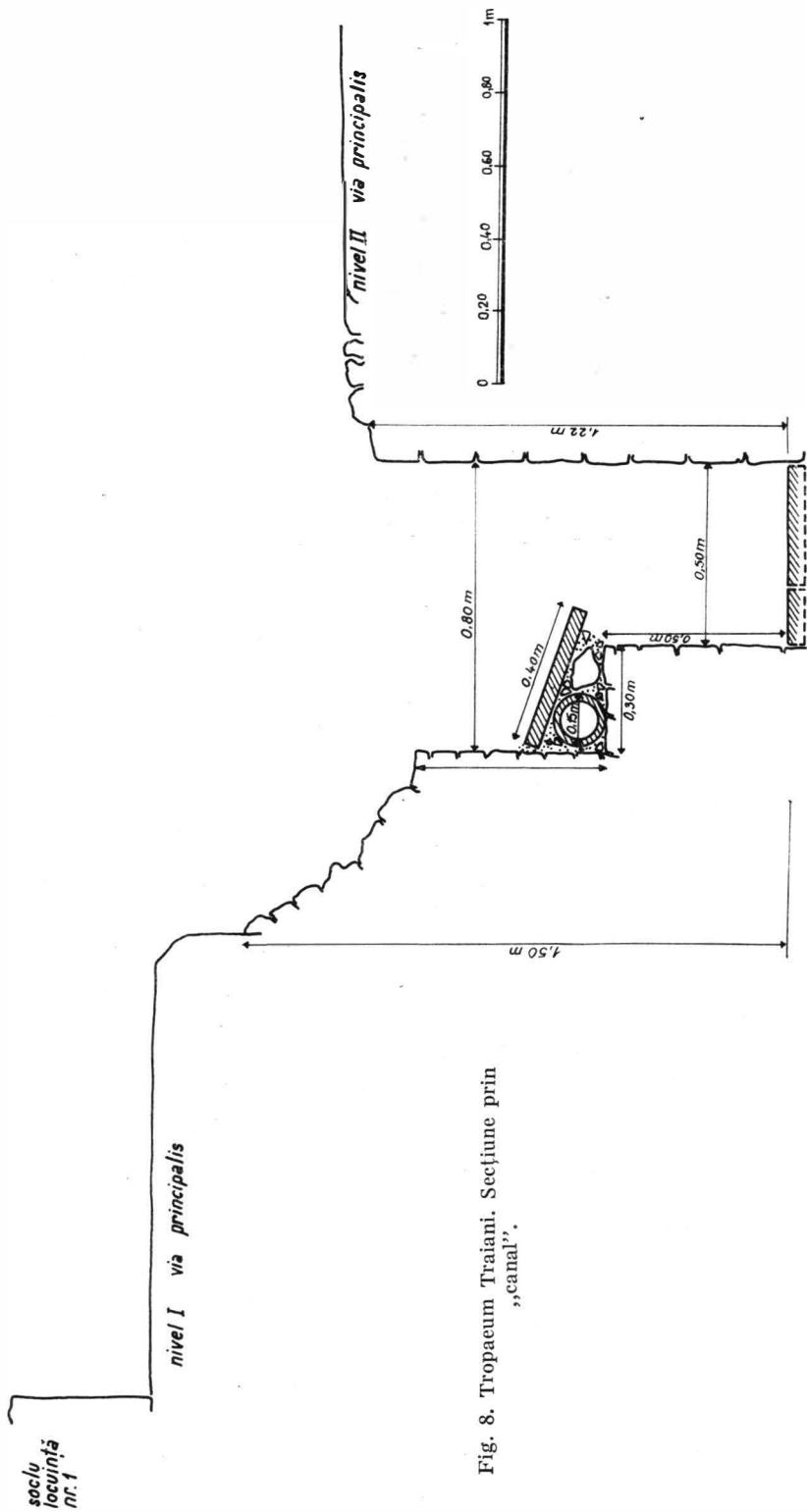


Fig. 8. Tropaeum Traiani. Secțiune prin „canal”.

Drei senkrecht auf die *Via Principalis* durchgeführte Suchgraben (SVP₁, SVP₂, SVP₃) haben zwei im 6. Jh. datierbare Wohnniveaus zum Tageslicht gefördert. Sie entsprechen den zwei Betriebsphasen der *Via Principalis* und den Wohnungen (Nr. 1 und Nr. 2) welche die Straße umgränzen.

Der „Kanal“ (Aquädukt und Kanalisationsanlage) wurde während der beiden Niveaus benützt.

Zum Schluß werden Hinweise für die zukünftigen Untersuchungen des betreffenden Sektors angegeben.

ABBILDUNGSVERZEICHNIS

- Abb. 1. Tropaeum Trajani. Lage der drei Suchgraben.
 Abb. 2. Tropaeum Trajani. Plan der Suchgraben SVP₁, SVP₂, SVP₃.
 Abb. 3. Tropaeum Trajani. Suchgraben SVP₁ — Profil der Westseite.
 Abb. 4. Tropaeum Trajani. 1 Wohnung 1 ; 2 Suchgraben SVP₁, SVP₃ — der „Kanal“ ; 3 Gesamtansicht der Suchgraben — der „Kanal“ und die zwei Niveaus der *Via Principalis*.
 Abb. 5. Tropaeum Trajani. 1—3 Scherben auf dem Niveau der Wohnung 1 ; 4—6 Scherben aus den Trümmern der Wohnung 2.
 Abb. 6. Tropaeum Trajani. Pythosbruchstück mit gedellter Relieffleiste.
 Abb. 7. Tropaeum Trajani. Pythosbruchstück mit Wellenmuster.
 Abb. 8. Tropaeum Trajani. Schnitt durch den „Kanal“.