

# CERAMICA DE TIP URBAN DIN AȘEZAREA MEDIEVALĂ TIMPURIE DE LA CHIRNOGI (JUD. ILFOV)

DE

MIHAI SÂMPETRU și DONE ȘERBĂNESCU

Cercetarea materialelor ceramice ce fac obiectul acestei lucrări a avut ca punct de plecare o descoperire întâmplătoare făcută la Chirnogi, pe un șantier de construcție, în toamna anului 1968.

În șanțurile de fundație deschise în vederea construirii unui magazin universal vizavi de Școala generală nr. 1 s-au găsit numeroase fragmente ceramice, iar în șanțul de racord destinat instalării unei conducte de calorifer ce pornea de la magazinul universal aflat în construcție și tăind strada principală ajungea sub temelia școlii, muncitorii constructori au dat și peste trei tuburi de lut ars, în afară de cioburi și vase ceramice.

În același an, toamna târziu<sup>1</sup>, s-a făcut o săpătură de informare lângă șanțul săpat de lucrătorii șantierului de construcții, la un metru de fundația școlii și, concomitent, un alt sondaj, ceva mai întins, tot în grădina școlii la fațadă, cam la jumătatea distanței dintre zidul școlii și gardul de beton dinspre stradă.

În ambele sondaje s-au găsit numeroase fragmente ceramice aparținând ariei culturilor Sîntana (secolul al IV-lea e.n.) și Dridu (secolele IX—X e.n.), care indicau clar o locuire densă, suprapusă, din perioadele amintite, fapt ce impunea extinderea cercetărilor arheologice.

În anul următor s-a trecut la săpături ample în comuna Chirnogi, avînd ca punct de plecare descoperirile menționate<sup>2</sup>.

Punctul în care s-a făcut descoperirea este situat chiar în mijlocul satului, pe malul înalt al terasei, la limita inundabilă (fig. 1). Săpăturile s-au desfășurat între 1969—1971 în patru puncte. În 1969 au fost practicate secțiuni în curtea Școlii generale nr. 1 (A' și B', prin extinderea sondajelor A și B făcute în anul 1968, toamna), la Căminul cultural (C) și lângă Magazinul universal (D). În 1970 au fost trasate alte patru secțiuni în curtea Școlii generale nr. 1 (E, F, G, I).

Spre a se constata întinderea celor două așezări<sup>3</sup> din mileniul I e.n., în afară de secțiunea trasată la Căminul cultural, s-a practicat încă o sec-

<sup>1</sup> Tot în toamna anului 1968 au fost recuperate și cele trei tuburi de ceramică descoperite întâmplător la săparea șanțului de racord de la școală de către lucrătorii Ion Bălan, Lixandru Gureșoiaie și Gheorghe Copoiu, toți din Radovanu, jud. Ilfov.

<sup>2</sup> Săpăturile au fost efectuate de către Mihai Sâmpetru de la Institutul de arheologie din București, în colaborare cu Done Șerbănescu de la Muzeul de arheologie din Oltenița.

<sup>3</sup> Menționăm că în secțiunile din punctele „Școală” și „Uliță”, a fost identificat și un nivel de locuire reprezentat prin bordeie ce se datează de la sfîrșitul secolului al XVIII-lea și începutul celui de al XIX-lea, din vatra vechiului sat Chirnogi. Secțiunea C, practicală la Căminul cultural, a nimerit în cimitirul vechi al satului din acea vreme.

țiune (H) la distanță de locul inițial al descoperirii, într-o uliță (fundătură) ce dă spre luncă, situată pe partea stângă a șoselei ce duce spre Căscioarele, în dreptul gospodăriilor lui Alexandru Drăghici, Alexandru Costache și Cristea N. Nedi.

Secțiunea a fost lărgită prin casete în anul următor, atît în drum, cît și în curtea locuitorului Alexandru Drăghici.



Fig. 1. Planul comunei Chirnogi (jud. Ilfov) cu punctele unde s-au făcut săpăturile: 1 Școala generală nr.1; 2 Căminul cultural; 3 Magazinul universal; 4 Uliță.

Ținem să precizăm că în acest studiu vor fi prezentate numai descoperirile din așezarea medievală timpurie, iar dintre acestea doar ceramica de tip urban, specifică cetăților, nu și ceramica comună<sup>4</sup> aparținând culturii Dridu ce se găsește în mod curent în așezările rurale sau orășenești din aria acestei culturi.

În săpăturile efectuate la Chirnogi în așezarea medievală timpurie au fost descoperite pînă acum două locuințe-bordei de tip Dridu, una la „Școală”, în secțiunea B', și alta în „Uliță”, în secțiunea H, precum și un cuptor-bordei, în aceeași secțiune.

Ceramica de tip urban, descoperită în bordeie în stratul de cultură medieval timpuriu, se împarte, de la bun început, date fiind caracteristicile ei legate de destinația materialelor respective, în două categorii: a) *ceramica de construcție*, b) *ceramica de uz casnic* (vase).

În grupa ceramicii de construcție aflăm mai multe tipuri de materiale de construcție făcute din lut ars, asupra cărora ne vom opri în chip special, deoarece prezența lor într-o așezare rurală și în această regiune a malului stîng al Dunării ridică o serie de probleme ce nu sînt de neglijat, dacă ținem seama de vremea și împrejurările istorice ale apariției acestor produse aici.

<sup>4</sup> Eugen Comșa, SCIV, 6, 1955, 3-4, p. 435-436 și fig. 14, prezintă unele fragmente ceramice (din categoria ceramicii comune - n.n.), găsite pe teritoriul satului Chirnogi în cercetări periegetice.

Vom preciza mai întâi condițiile de găsim, începînd cu bordeiul descoperit la Școala generală nr. 1, notat convențional cu nr. 1. În pămîntul de umplutură a acestui bordei s-au găsit tuburi de conducte de apă din lut ars, de felurite mărimi și la adîncimi diferite, însă, și peste tot sub formă de fragmente risipite.

Unele tuburi de conductă<sup>5</sup> s-au găsit întregi, altele sparte pe loc, în stare fragmentară sau doar ca fragmente mici. Cîteva tuburi întregi și fragmentare s-au găsit la nivelul podelei bordeiului, unele în poziție verticală, în jurul cuptorului, în colțul de nord-est al locuinței.

Trei dintre ele au fost descoperite de muncitorii care, săpînd șanțul de racord pentru instalarea țevii de calorifer, au tăiat parțial colțul de nord-est al bordeiului.

Laolaltă cu ceramica de tip urban s-a găsit în bordeiul nr. 1 și ceramică comună aparținînd culturii Dridu, din speciile brun-roșcată cu decor din linii incizate orizontale și „în val” și neagră-cenușie cu pereții groși, decorată cu linii lustruite executate în rețea, precum și fragmente ceramice din pastă albă, alb-gălbuie sau roz-albă, de obicei decorată cu linii incizate orizontale. Cantitativ, ceramica comună este slab reprezentată în această locuință-bordei, în comparație cu ceramica de construcție și de uz casnic de tip urban.

Tot la „Școală”, în secțiunile G și I, făcute în curte, pe latura de vest a clădirii și în secțiunea E, trasată în spatele școlii, s-au găsit în stratul culturii Dridu, gros de 0,30 m, multe fragmente de tuburi de apeduct și de cărămizi, țigle și olane de acoperiș.

În celălalt bordei (notat cu nr. 2) și în cuptorul-bordei, descoperite în secțiunea H din punctul „Uliță” și în strat au fost scoase la iveală, de asemenea, bucăți de tuburi de conductă și fragmente de cărămizi, de țigle și de olane destinate învelitorilor de acoperiș. În acest loc, materialul ceramic de construcție este mai sărac decît în punctul „Școală”, iar stratul de cultură mai subțire.

În complexe de locuire și gospodărești descoperite în secțiunea H, cît și în stratul de cultură corespunzător, predomină cantitativ ceramica de tip Dridu comună, din speciile brun-roșcată cu decor incizat în „val”, linii orizontale, și neagră cenușie, cu ornament din linii lustruite.

Ceramica de construcție din punctul „Școală” a fost descoperită în mare cantitate și cuprinde o mare varietate de forme. Materialele de construcție găsite aici (întregi sau fragmentare) constituie dovada evidentă a unei activități de producție destinate ridicării construcțiilor de zid din piatră și cărămidă (sau numai de cărămidă), cum ar fi zidurile de cetăți și clădirile din incinta acestora.

La ridicarea cetăților în chestiune, s-a avut în vedere și alimentarea cu apă prin captarea unor izvoare și transportarea apei prin apeducte, construite din conducte realizate din ceramică (tuburi de conductă din lut ars), care, ca material de construcție cu destinație cu totul specială, trebuia să întrunească condiții speciale de realizare și să răspundă, în același timp, unor cerințe de ordin tehnic deosebite.

<sup>5</sup> Două tuburi de conductă asemănătoare, descoperite la Căscioarele, intrate în colecțiile Muzeului de arheologie din Oltenița, au fost publicate de către Bucur Mitrea, SCIV, 11, 1960, 2, p. 435—439 și fig. 1/1, 2 respectiv fig. 2/1, 2.

Înainte de a trece la descrierea materialelor ceramice de construcție, considerăm util a face o scurtă referire la vestigiile de același fel (tuburi de ceramică pentru conducte de apă, țigle, olane și cărămizi) din epoca antică târzie a veacurilor V—VI e.n., descoperite prin săpături în numeroase orașe antice din dreapta Dunării, cât și în cetățile de pe malul stîng.

Este suficient să amintim că la Tropaeum sau la Novae, de pildă, cât și în multe alte locuri din România și Bulgaria, au fost scoase la lumină materiale de construcție din lut ars din secolul al VI-lea e.n. și că materialele de același fel din secolele IX—X e.n., descoperite în Bulgaria și România, sînt întru totul asemănătoare ca formă și decor.

Sublinierea continuității se impune, deoarece existența acestor materiale de construcție de tip urban în secolele IX—X e.n. presupune evident dănuirea producției de materiale destinate construcțiilor monumentale și în secolele VII—VIII e.n., în anumite regiuni sud-dunărene.

Acest fenomen apare firesc în Peninsula Balcanică pentru Imperiul Bizantin, unde viața urbană a cunoscut și în veacurile VII—VIII e.n. o dezvoltare continuă (în unele zone) sau aproape neîntreruptă (în altele), spre deosebire de teritoriul cuprins la începutul secolului al VII-lea mai întii de către slavi, unde orașele și cetățile antice au fost distruse, și stăpînit apoi de către formațiunea statală bulgară (681 e.n.). Cercetările arheologice din cetățile antice de la Dunăre (Bononia, Durostorum și altele) vor lămuri în ce măsură ar fi putut contribui populația autohtonă dintre Dunăre și Haemus la transmiterea moștenirii culturale antice tîrzii sub aspectul discutat aici în secolele VII—VIII e.n.

Prezența populației locale în zona amintită este dovedită între altele atît de hidronimia majoră latină dintre Timoc și Lom, preluată de slavi la începutul secolului al VII-lea, cât și de unele denumiri de orașe antice de pe Dunăre, păstrate sub formă modificată pînă în evul mediu tîrziu.

Pentru ilustrarea tradiției antice socotim necesar să descriem succint formele și caracteristicile tehnice ale fiecărui gen de materiale de construcție în parte, înainte de a trece la considerații legate de cadrul istoric care ar explica prezența ceramicii de tip urban pe meleagurile nord-dunărene.

*Tuburi de conductă.* La Chirnogi au fost descoperite tuburi de conductă de apă <sup>6</sup> din pămînt ars în număr mare, atît întregi cât și fragmentare sau numai fragmente. Realizarea lor presupune o tehnologie și o tehnică specială, ce implică o deosebită măiestrie și specializare cu rădăcini adînci în tradiția milenară greco-romană. Tuburile sînt aproximativ cilindrice, de dimensiuni diferite și de secțiune circulară de tipul cu cep și buză. Cele mai multe au lungimile între 40—48 cm, iar diametrii maximi sînt în medie de 12 cm la cep și de 17 cm la capătul terminal. Tuburile au capetele ce rămîn vizibile, după punerea în operă, cam de aceeași mărime în diametru spre a se asigura astfel o îmbinare pe cît posibilă etanșă, iar

<sup>6</sup> Precizăm că toate materialele arheologice ceramice scoase din săpăturile de la Chirnogi, tratate în acest studiu, se află la Muzeul de arheologie din Oltenița, unde se păstrează și alte materiale de același fel, găsite în alte puncte între Chirnogi și Căscioarele.

Pentru materialele ceramice de construcție descoperite în Muntenia, vezi anexa.

corpul tuburilor are un diametru mai mic începînd de la extremități către mijloc. Deci privite în secțiune longitudinală, tuburile au diametrul mai mare la capete decît la mijloc.

Alegerea și pregătirea pastei, gradul de ardere, stabilirea formei și dimensiunilor interioare ale tuburilor și determinarea grosimii pereților, groși de cca 1—2 cm în medie, cît și felul îmbinărilor și alte caracteristici tehnice, au fost impuse de cerințele de utilizare specifice apeductelor îngropate (la care curgerea apei se face sub efectul gravitației) în așa fel ca tuburile să poată rezista acțiunii apei curgătoare captate.

Unele tuburi au fost fasonate dintr-o pastă foarte bine aleasă și omogenizată, fin cernută, fără degresant, care după ardere a căpătat culoarea neagră în spărtură, fiind netedă și moale la pipăit. Înainte de ardere tuburile au fost trecute printr-o baie (soluție) maronie care le-a dat aspect lucios.

Alte tuburi, cu toate că prezintă și ele caracteristicile superioare ale pastei, ca și cele amintite mai înainte, sub aspectul alegerii, cernerii și omogenizării, au în plus în compoziția pastei, ca degresant, nisip foarte mărunț și fin cernut. La acestea pasta este dură și aspră la pipăit, de culoare cenușie-deschis sau închis în structura peretelui, iar pojghița lucioasă superficială (slipul) de culoare cărămizie. La ambele serii de tuburi pasta conține foarte multe paiete de mică. S-a putut observa în mod cert, la un fragment de tub cu pojghița superficială lucioasă căzută, desprinsă probabil în timpul arderii (deoarece fragmentul rămas din peretele tubului prezintă o ardere de culori diferite, în spărtură, brună-deschis-cărămizie pe două părți, iar în alte două părți cenușie-deschis), că slipul este un strat subțire de culoare brună-deschis-roșetică, mai închis la culoare decît pasta de dedesubt a peretelui care este un strat subțire ars la roșu-cărămiziu de un mm grosime. Deci stratele superficiale ale peretelui tuburilor au cîte două componente, de cîte un mm grosime fiecare, iar între ele miezul ars la negru sau cenușiu (închis sau deschis), în funcție de categoriile de pastă (și ardere), moale sau dură ale seriilor amintite mai sus. Se poate aprecia că arderea tuburilor în cuptoare a fost reușită, în genere, ca și confecționarea lor de altfel, judecînd după piesele martor rămase, cu toate că acestea fac parte din masa rebuturilor. Numărul mare de piese rebutate se datorește, în principal, altor cauze decît neîndeminării. În parte, acest fapt și-ar găsi o explicație firească în caracterul de serie al acestei producții la scară mare.

Analizînd tuburile (întregi, fragmentare și fragmente) bucată cu bucată, ne-au reținut atenția în mod deosebit cel puțin două cauze. Una din ele ar fi în legătură cu pregătirea pastei și s-ar datorາ proastei omogenizări, amestecul fiind insuficient frămîntat, nerealizîndu-se legătura și uniformizarea necesară. O altă cauză ar fi legată de faza de producție ce urmează fasonării picsei la roată, cînd pasta crudă încă moale fiind, înainte de uscare sau în timpul uscării, atrăgea după sine deformarea multor tuburi prin turtire sau crăpare (în cazul din urmă în legătură cu cauza menționată mai sus).

Aceste defecțiuni (și altele nesesizate de noi macroscopic) ieșeau la iveală mai ales în timpul arderii sub acțiunea focului la temperaturi înalte (probabil la 950°—1 000°—o analiză tehnologică specială a acestor materiale ceramice încă nu s-a făcut), și făceau improprii pentru utilizare unele piese.

Este aproape sigur că tot materialul ceramic produs a fost supus unui riguros control și selectat după scoaterea din cuptoare, dându-se la o parte piesele defecte. Acestea formează, de fapt, masa materialelor ceramicii de construcție descoperite de noi în săpături.

Cantitatea mare de rebuturi ne duce cu gândul la o producție pe loc, aproape de caracter „industrial” am putea zice. Numărul mare al pieselor ceramice din categoria rebuturilor nu trebuie deci să surprindă dacă avem în vedere amploarea procesului de producție.

Spre exemplificare, ținem să amintim doar câteva cazuri în care tuburile de lut ars sînt rebuturi evidente. De pildă, un tub prezintă bășici și crăpături la cep, plesniri și crăpături longitudinale în interior și turtiri ale capătului opus de îmbinare, cu diferențe ale diametrului în cruciș de circa 3 cm (fig. 2/1, 8/5). Un exemplar are cepul știrbit (fig. 3/1), un altul a crăpat aproape de sus pînă jos în timpul arderii (fig. 3/2) sau s-a fisurat în jurul cepului, la bază, și este crăpat masiv în rest, prezentînd o deformare de ardere pe o parte, de sus pînă jos (fig. 3/4).

Accidentele survenite în timpul arderii se pot ușor determina, deoarece tuburile prezintă spărturi ale peretelui cu planuri de ardere la roșu sau cărămiziu, dovadă că pereții tubului au crăpat în timpul arderii în cuptor și flacăra a pătruns în structura peretelui, dîndu-i o culoare roșietică-cărămizie, asemănătoare cu a părților superficiale ale peretelui tubului sau cu a suprafețelor interioare și exterioare. Structura peretelui la ardere normală, fără accidente de acest fel, este, după cum s-a spus, fie neagră la culoare, fie cenușie (închis sau deschis), de 1—2 cm grosime, cu părțile superficiale gălbui-cărămizii sau maronii-deschis, subțiri de cîte 1 mm fiecare (fig. 2/4). Amintim și alte tuburi care prezintă defecțiuni din timpul procesului de producție, de pildă, unul din ele este rupt și crăpat la bază sau altul are și cepul ciobit inițial. Unele tuburi prezintă bășici cu goluri de aer, cauzate probabil de amestecul prost al pasteii, sau cu multe fisuri la bază de la ardere și spărturi mari pe mijloc la exterior și așchieri. La cîteva tuburi planurile de spargere, din timpul arderii, sînt transversale. Unele au „dublaje” în perete, îndeosebi la baza cepului, sub forma unor goluri longitudinale ce despart peretele în fișii sau sînt turtite.

Există și cazuri de defecțiuni tehnice legate de fasonarea stîngace a unor tuburi, e drept, găsite în altă parte decît în punctele „Școală” și „Uliță”, care se datoresc unor olari neîndemînatici (fig. 3/3), cînd deși solid confecționate, sînt grosolan fasonate, deosebindu-se net de cele descoperite la Școala generală nr. 1 (cu excepția celui de la fig. 3/2). În cazul amintit, nici retragerea la mijloc, ce caracterizează profilul tubului (prin micșorarea diametrului), nu este realizată, ca și, dealtfel, marginile cepului și cele ale capătului opus. Se pare că nici arderea nu a fost bine reglată și supravegheată în acest caz, pîrînd depășită.

Sînt și unele tuburi nerealizate corect în privința execuției tehnice, situație ce iese în relief cu pregnanță mai ales atunci cînd este vorba de redarea acelei retrageri treptate a corpului tubului prin reducerea diametrului de la capete către mijloc, de care am amintit, element caracteristic pieselor riguros executate și care necesită o abilitate tehnică deosebită.

Acest fapt ar putea fi un indiciu privind calificarea inegală a olarilor utilizați în zonă, în funcție de lipsa tradiției și deprinderii moștenite, la unii dintre ei, ce se cereau neapărat la un astfel de meșteșug și care ar

putea indica, în cazul discutat, al meșterilor, elemente etnice diferite, sau poate de același neam, însă nord-dunărene, la care această tradiție antică nu s-a mai păstrat. Lipsa de pricepere a unor meșteri olari este vizibilă

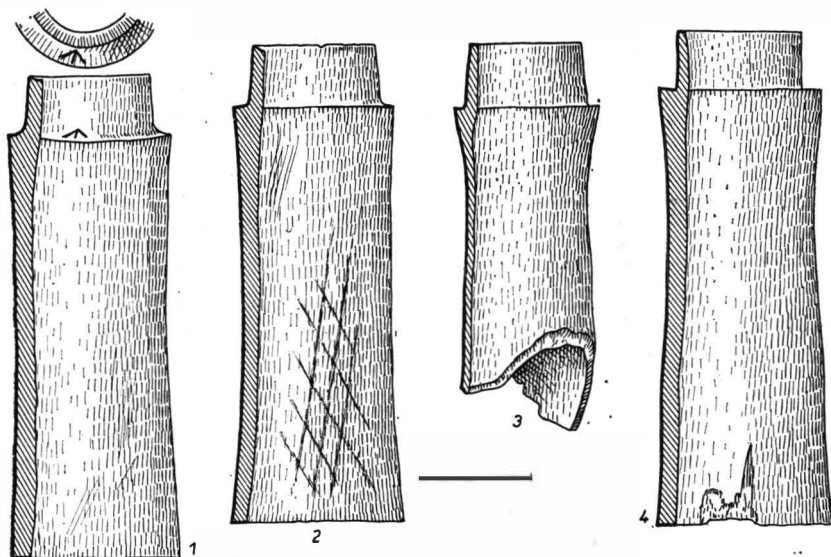


Fig. 2. Tuburi de conductă de apă din lut ars: 1 (și fig. 8/5), 2 (și fig. 7/4), cu decor din linii lustruite în rețea, 4 Chirnovi - „Școală”; 3 Chirnovi - „Șuvița Hotarului”.

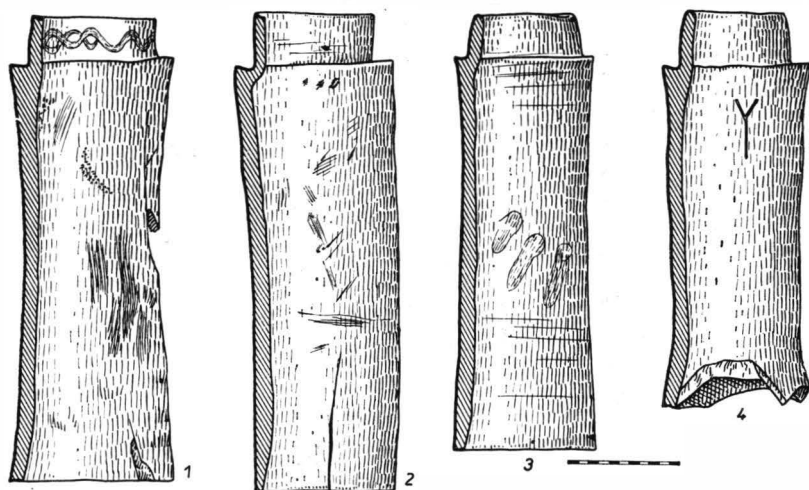


Fig. 3. Tuburi de conductă de apă din lut ars: 1 (și fig. 7/1), cu decor în „val” incizat, 2 Chirnovi - „Școală”; 3 Chirnovi - „Ion Madin”; 4 Chirnovi - „Livada cu Piersici” (cu semn incizat).

și în alte cazuri, când unele tuburi sînt pur și simplu strimbe, prezentînd o deviere mare a axului față de verticală și, fără să aibă crăpături sau ciobituri, pot fi considerate piese-rebut numai din această cauză.

Stratul gros de depuneri de la Chirnogi, de 0,22—0,30 m, plin de vestigii de materiale de construcție (rebuturi și deșeuri), format într-o perioadă de timp relativ scurtă, îngăduie să ne facem o idee aproximativ exactă despre amploarea acestei activități în această zonă de pe malul stîng.

Unele tuburi de conductă descoperite la Chirnogi au elemente de decor. Analiza materialului ceramic recoltat a dus la precizarea a patru tehnici de ornamentare, executate înainte de ardere : a) *incizie*, b) *lustruire*, c) *canelaj*, d) *apăsare*.

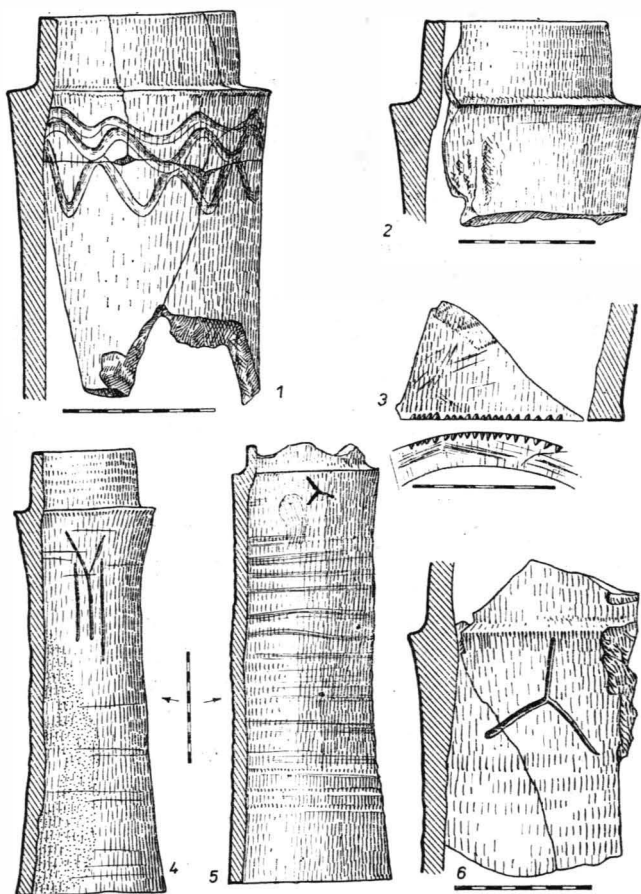


Fig. 4. 1 tub fragmentar cu decor în bandă de linii în „val” incizate; 2 fragment de tub; 3 fragment de tub (cu tăieturi accidentale), Chirnogi — „Școală”; 4, 5 tuburi de conductă cu semne incizate, Căscioarele — „Via lui Ștefan Ivașcu” (și fig. 7/3, 6); 6 tub fragmentar cu semn incizat, Chirnogi — „Livada cu Piersici”.

Tehnica inciziei este mai frecventă, întîlnindu-se în cazul a două treimi din piesele cu decor. Cu excepția unui fragment de tub ce prezintă creștături pe marginea interioară (fig. 4/3), ce nu pot fi socotite decît accidentale, neputînd să reprezinte prin ele însele elemente de decor,



celelalte tuburi au ca elemente de ornamentică decorul compus din linii în „val” sau orizontale, incizate. Distingem astfel, în cadrul grupei *a*, următoarele feluri de ornamentare : 1) linii în „val” late, simple ; 2) bandă de linii în „val” ; 3) linii orizontale paralele distanțate ; 4) bandă de linii orizontale adânci ; 5) linii în „val” combinate cu linii orizontale late, paralele. Un fragment de tub are ca decor două benzi de linii în „val” incizate cu mult câmp liber între ele, în care a fost trasată ușor, prin apăsare, o spirală, fapt ce amintește atât tehnica decorului folosită la cărămizi și olane, executat prin apăsare cu un obiect bont și lat, cit și de cea a lustruirii totodată (fig. 5/11). Pe o altă bucată dintr-un tub se păstrează

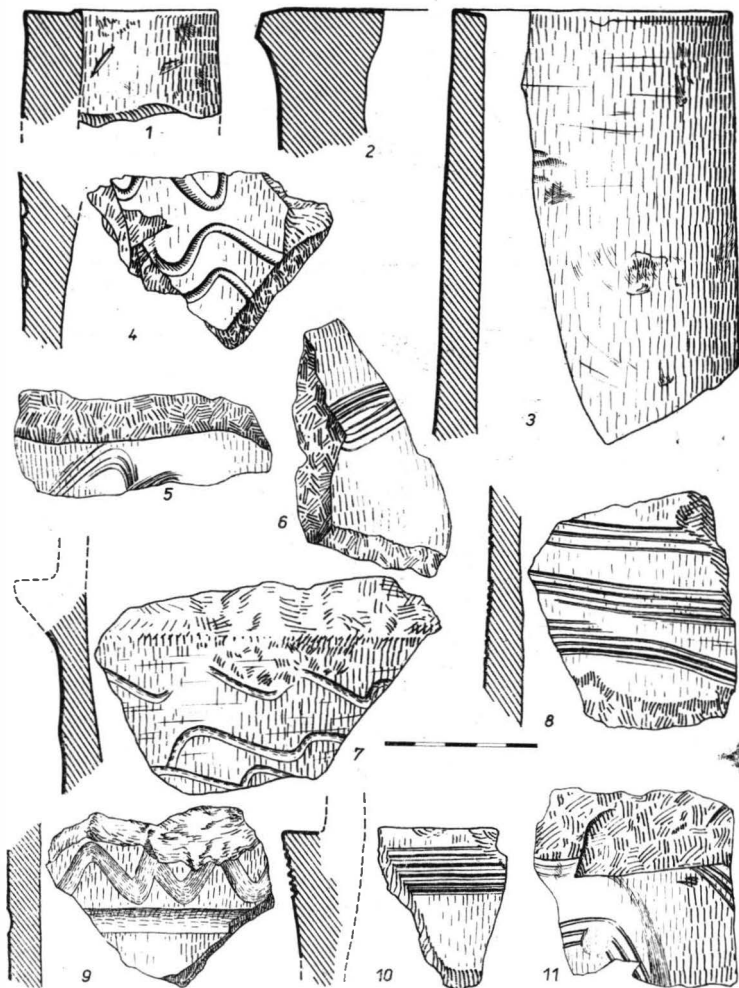


Fig. 5. Chirnovgi — „Școală”. Fragmente de tuburi de conductă din lut ars : 1 tub cu diametru mic ; 2 tub cu pereții groși ; 4—7 și 11 cu decor de linii incizate în „val” ; 8—10 cu decor din linii orizontale incizate (9 și cu decor în „val” executat prin apăsare) ; 3 olan pentru acoperiș (sau jghiab) din pastă caracteristică tuburilor (fragment).

parțial decorul; din ceea ce a rămas se poate vedea o linie în „val” discret executată, de asemenea după tehnica apăsării (folosită în mod obișnuit la decorarea cărămizilor, alături de cea a inciziei, după cum s-a mai spus), lată și superficială, încadrată de linii orizontale late și adânc incizate, din care se mai observă una singură pe fragmentul în chestiune (fig. 5/9).

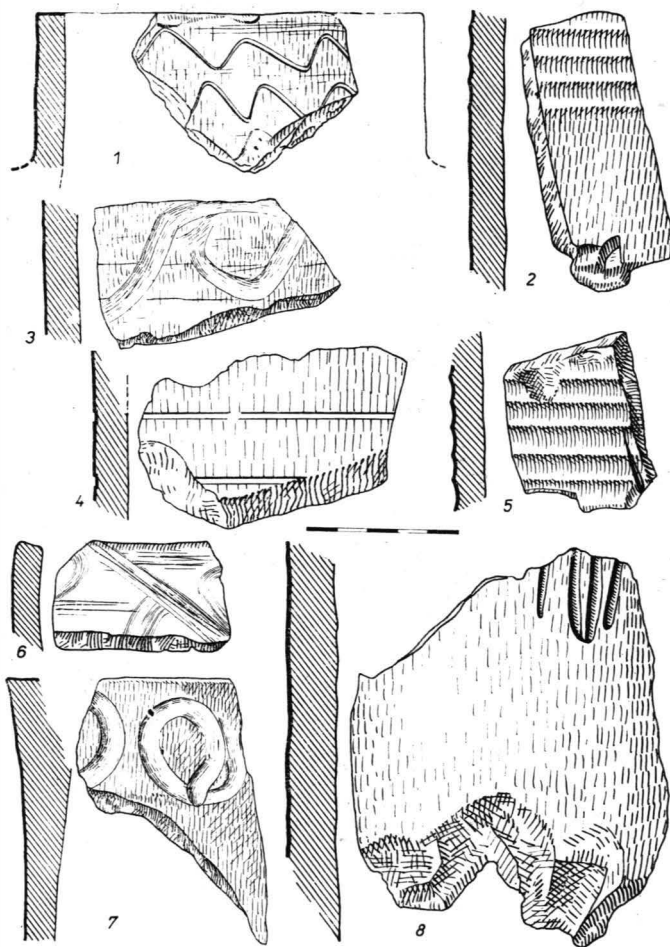


Fig. 6. Chirnovi — „Școală”. Fragmente de tuburi de conductă din lut ars: 1 cu decor de linii în „val” incizate; 2, 5 cu decor cu „coaste”; 4 cu decor din linii orizontale incizate; 3, 6, 7 cu decor din spirale și bucle, executat prin apăsare; 8 cu semn incizat.

Din categoria ornamenticii obținute prin lustruire (grupa *b*) avem un singur tub, care are un ornament într-o zonă limitată, constând dintr-o rețea de linii lustruite (fig. 2/2; 7/4).

O categorie aparte (grupa *c*) este formată din tuburile cu decor cu „coaste” realizat prin canelaj. Din această grupă avem doar câteva fragmente de tuburi (fig. 6/2, 5); la un fragment dintr-un capăt de tub cu

marginea parțial păstrată, se observă că „coastele” sînt bine conturate, fiind realizate mai pronunțat, mai în relief.

Ultima grupă (d) aparține categoriei ornamenticii executate în tehnica apăsării, asemănătoare celei folosite la decorarea cărămizilor, constînd din trasarea în pasta crudă, încă moale, cu un bețișor bont și lat, a unor dungi sau linii în diagonală, sau a unor bucle, spirale, fundulițe sau „opturi”. Această tehnică de ornamentare este slab reprezentată pe tuburile de lut ars de la Chirnovgi. Cîteva fragmente de tuburi au un astfel de ornament executat prin apăsare (fig. 6/3, 7). Cel din urmă are decorul format din bucle și spirale. Un alt fragment este ornamentat cu cercuri și o linie în diagonală în aceeași tehnică (fig. 6/6).

În săpăturile de la Chirnovgi s-au mai găsit și tuburi care au pe corp semne incizate înainte de ardere. În bordeiul nr. 1 a fost scos la iveală un tub (întregit acum) avînd pe umăr un semn de forma unui vîrf de săgeată, cu trei brațe (fig. 2/1 ; 8/5). Acest semn se întilnește la Slon „Coliba Veche” (jud. Prahova) pe cărămizi din săpăturile lui Cezar Bolliac, la Pliska (Bulgaria) pe blocuri de piatră de talie, pe cărămizi și corn de cerb, tot pe cărămizi în cetatea de la Țar Krum (Bulgaria), la Dljko (reg. Kolarovgrad, Bulgaria), pe un bloc cu inscripție, într-o așezare de lângă Preslav (Bulgaria), în necropola de la Chiscani (jud. Brăila), pe vase de ceramică. Semnul acesta este incizat pe vase de lut ars și pe cărămizi din construcțiile cetății Sarkel de pe Don<sup>7</sup>. Pe un fragment de tub găsit la Chirnovgi, în secțiunea B', se află un semn incizat cu un obiect bont, înainte de ardere. Cu toate că s-a păstrat parțial, semnul poate fi în mod sigur reconstituit, fiind compus din două bare late verticale care încadrează un oval de aceleași dimensiuni. Fragmentul provine de la un tub ce s-a spart în timpul arderii în cuptor, fiind deci un rebut de atelier (fig. 6/8). Semnul reprezentînd un oval flancat de două bare verticale ar putea reprezenta o paralelă a altui semn foarte răspîndit la Dunărea de Jos pe materiale de construcție și pe vase de ceramică, anume cel reprezentînd un Y între două bare verticale, care se întilnește și la Chirnovgi pe un tub de conductă (fig. 4/4 ; 7/6), dar la sud de Dunăre apare frecvent pe blocuri de piatră, cărămizi, țigle, olane și vase de lut ars, în Bulgaria în diferite așezări din perioada feudalismului timpuriu, îndeosebi în centrele vechi bulgare de la Pliska și Preslav<sup>8</sup>.

În apropiere de Chirnovgi s-au descoperit întîmplător și alte tuburi (fragmentare) avînd pe corp semne incizate. Unul, găsit în punctul „Livada cu piersici”, are un semn aproximativ de forma literei *lambda*, săpat în partea de lângă cep a tubului (fig. 4/6). Un semn asemănător este incizat pe un tub descoperit întîmplător la Chirnovgi în 1957 (fig. 4/5 ; 7/3). Acest semn se află incizat pe olane de acoperiș (sau pe blocuri de piatră) de la Pliska<sup>9</sup>.

<sup>7</sup> Vezi Maria Comșa, Dacia, N.S., 4, 1960, fig. 3/6, 10 ; K. Škorpil, IRAIK, 10, 1905, p. 250—259 și album, pl. 49/49 și 51/30 ; Stamen Mihailov, IzvestijaSofia, 20, 1955, fig. 19, 20, 60/14 ; Vera Antonova, ArheologijaSofia, 2, 1963, fig. 9/18 ; idem, IzvestijaKolarovgrad, 3, 1965, fig. 3 ; T. Totev și St. Stanilov, IzvestijaŠumen, 5, 1972, pl. 2/4 ; N. Hartuiche, F. Anastasiu și I. Broscățean, Danubius, 1, 1967, fig. 6/3 ; 13/5—6 ; D. V. Belečki, MIA, 75, 1959, fig. 20/5 ; 24.

<sup>8</sup> Vezi Kr. Mijatev, IzvestijaSofia, 14, 1940—1942, fig. 146/41 ; 160/1 ; Nikola Angelov și Stančo Stančev, IzvestijaSofia, 20, 1955, fig. 5/2 ; 7/4.

<sup>9</sup> Vezi Stamen Mihailov, IzvestijaSofia, 20, 1955, fig. 61/9.

Un tub (fragmentar) găsit la Chirnovi în punctul „Livada cu Pier-sici” în 1962, provenind tot dintr-o descoperire întâmplătoare, are un semn în formă de Y, de asemenea săpat în pasta crudă înainte de ardere (fig. 3/4). Semnul în formă de Y este incizat pe blocuri de piatră descoperite la Slon (jud. Prahova) în punctul La Comoară, iar în Bulgaria s-a găsit ceramică cu acest semn în cetatea de la Țar Krum și la Pliska pe olane de acoperiș<sup>10</sup>. De remarcat că semnele, în toate cele șase cazuri menționate sînt făcute pe tuburile de la Chirnovi, aproape întotdeauna în același loc, pe verticala tubului. Ele se întîlnesc în mod obișnuit în această vreme pe vasele de ceramică de tip Dridu, comune, cit și pe ulcioarele din pastă fină.

Pe tuburile de conductă se observă clar un mare număr de urme imprimare în timpul lucrului în pasta crudă, moale, cu prilejul manipulării lor la atelier și uscătorie. Cele mai multe sînt amprente digitale și urme de țesătură textilă, probabil de pînză de in (fig. 4/5 ; 5/9). Pe unele tuburi sau fragmente de tuburi se întîlnesc atît amprente digitale cit și urme de țesătură de pînză.

Cantitatea foarte mare de ceramică de construcție, fragmentară, adunată din secțiunile corcetate la Chirnovi în cele două puncte „Școală” și „Uliță”, ne-a îngăduit să ne facem o idee precisă și despre varietatea și diversitatea tipurilor de materiale de construcție produse în zona Chirnovi, între care și în privința tuburilor de lut ars destinate a fi folosite la aducțiunea apei potabile. S-a putut stabili existența unor variante în cadrul tuburilor mari, pe de o parte, iar pe de altă parte, chiar prezența unor tuburi de mărime mai mică decît media sau foarte mică. De pildă, tubul găsit la Chirnovi, în punctul Șuvița Hotarului (fig. 2/3), este deosebit ca formă-profil de cele din lotul Chirnovi-Școală. Un alt tub, de mărime aparte (fig. 5/2), are pereții neobișnuit de groși, de aproape 4 cm, fiind o apariție singulară în masa materialului de acest gen. În săpături s-au găsit și cîteva fragmente din categoria tuburilor cu diametru mic de cca 6 cm (fig. 5/1 ; 11/2, 3). Fragmentul de tub de la fig. 5/1 are diametrul exterior reconstituit de 6,3 cm, iar cel interior de numai 3,15 cm. Provine tot de la o piesă ce s-a spart în timpul arderii. Cel de la fig. 11/2 are diametrul exterior de 5,5 cm, iar cel interior de 3,5 cm, în timp ce fragmentul de tub de la fig. 11/3 are diametrul maxim de 6 cm.

Prezența acestor materiale de dimensiuni diferite indică gama destul de variată a produselor de ceramică de construcție în cadrul aceleiași categorii. Este posibil ca tuburile de secțiune mică să fi fost destinate unor băi de caracter privat, servind de conducte de aducere sau de evacuare a apei.

*Alte piese de conductă din lut ars.* În afară de tuburi, în săpăturile de la Chirnovi s-au descoperit și fragmente din piese de lut ars ce se fixau la conductele de apă, în cazul de față în substrucția clădirilor sub pardoseală, cu rol de distribuție (sifon). Una din piese a putut fi reconstituită parțial prin lipirea a patru fragmente mari (fig. 8/4) descoperite în bordeiul nr. 1 din secțiunea B' (Școală) la adîncimea de 1,50—1,70 m.

<sup>10</sup> Vezi Maria Comșa, *Dacia, N.S.*, 4, 1960, fig. 4/2; Vera Antonova, *Arheologija Sofia*, 2, 1963, fig. 14; Stamen Mihailov, *Izvestija Sofia*, 20, 1955, fig. 61/1. Pentru semne incizate, vezi Maria Comșa, *SCIV*, 13, 1962, 1, p. 177—190.

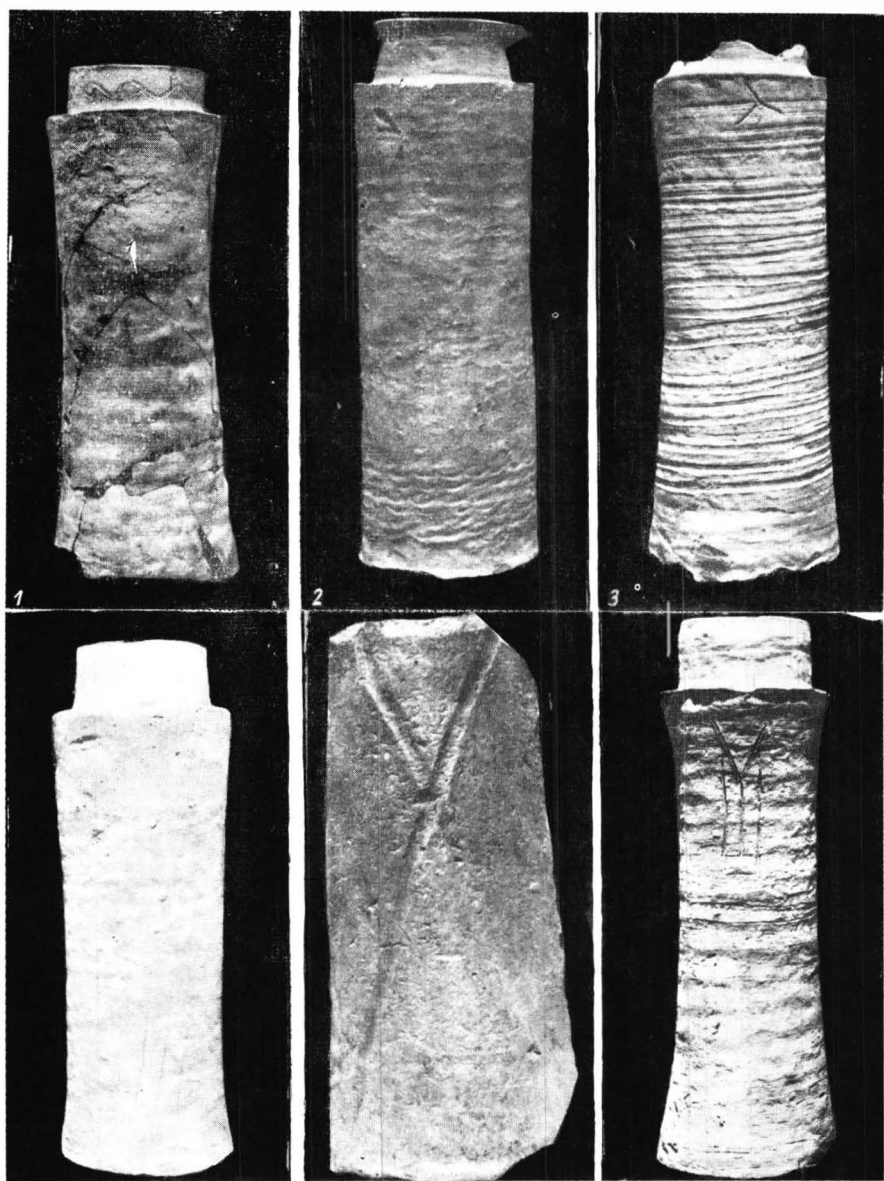


Fig. 7. Tuburi de conductă de apă, din lut ars : 1, 2, 4 Chirnogi — „Școală” ; 3, 6 Căscioarele ; 5 olan pentru acoperiș descoperit la Chirnogi — „Ion Madin”.

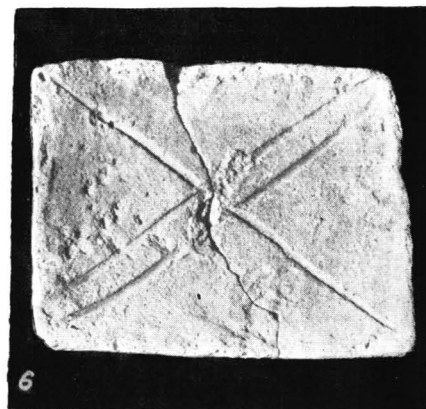
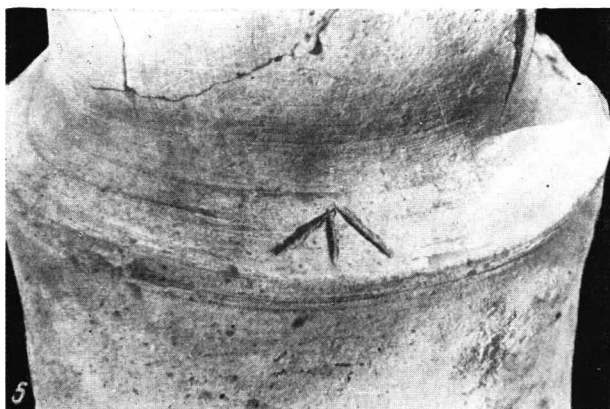
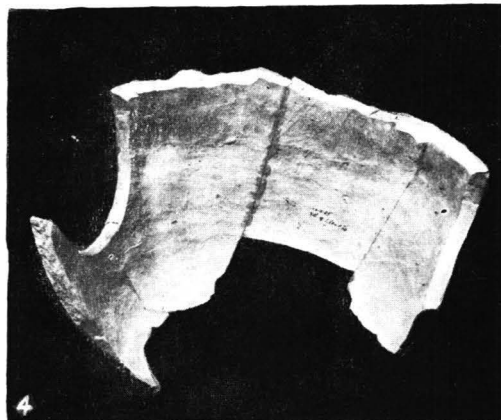
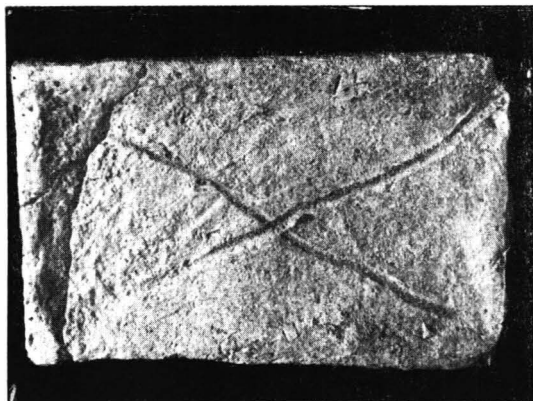


Fig. 8. Cărămizi : 1, 3 Chirnovgi – „Via lui Baltag” ;2 Crivăț ; 6 Chirnovgi – „Livada cu Piersici” ; 4 piesă (fragmentară) de distribuție a apei (din lut ars) pe rețeaua de conducte, Chirnovgi – „Școală” ; 5 tub de conductă de lut ars cu ceplul plesnit în timpul arderii, cu semn incizat (detaliu).

Trebuie să subliniem de la început că această piesă din lut ars a fost lucrată tot la roată, din pastă caracteristică tuburilor de conductă analizate mai sus și că nu se deosebește prin nimic, am putea spune, de acestea, nici prin calitatea arderii și nici prin cea a execuției tehnice, ci doar prin forma neobișnuită, cerută de destinația sa specială. Reconstituirea completă, în parte ideală, s-a putut face prin observarea altor fragmente provenind de la alte piese de același fel găsite în săpătură, fapt ce a permis întregirea imaginii-tip a obiectului în cauză.

Noutatea descoperirii impune și o descriere succintă. Piesa este de forma unui vas fără toarte, cu pereții groși de cca 1,4 cm, diametrul ei fiind de 20 cm, iar la deschidere, sus, de cca 34 cm, înălțimea fiind de cca 27 cm. Pereții sînt perforați axial, prezentînd două ferăstruici circulare cu diametrul diferit (fig. 10/5), în cazul de față de 14 cm, respectiv 18,5 cm (cu aproximație).

Ochiurile serveau la introducerea și fixarea capetelor mici, cu cep și buză ale tuburilor din conductă, pînă la baza cepului. Este posibil să fi existat și un al treilea orificiu de acest fel în acea parte din circumferința piesei care nu s-a păstrat și în acest caz, aceasta îndeplinea și funcția de racord.

Remarcăm că diametrii reconstituiți ai ochiurilor nu reprezintă cîte un cerc perfect, ci mai curînd aproape o elipsă, fapt ce s-ar putea datora unei greșeli de decupaj în pasta crudă sau unei deformări intervenite după această operație. În legătură cu modul de confecționare putem spune că odată realizată inițial forma de vas de care am pomenit, piesa fiind încă umedă, se tăiau prin decupare în pasta crudă două discuri cu diametrii corespunzători unor tuburi la baza cepului, rezultînd aceste goluri circulare. Amintim că în cazul de față, două fragmente, netede pe cele patru fețe, sparte longitudinal din vechime, găsite în bordeiul nr. 1 (fig. 9/2, 3), au servit la reconstituirea părții de sus a ochiurilor, cu toate că nu provin de la această piesă, ci de la altele asemănătoare, însă de dimensiuni mai mici.

În afară de cele patru fragmente mari din care s-a întregit parțial piesa descrisă mai sus și de cele două fragmente mici pomenite, au mai fost descoperite și alte fragmente, dintre care două în bordeiul nr. 1 din secțiunea B' (fig. 9/8, 9), două în secțiunea B' (fig. 9/4, 5), unul în secțiunea A (fig. 9/11) și un altul în secțiunea G, tot în stratul culturii Dridu, la 0,40—0,70 m adîncime (fig. 9/10). Toate aceste fragmente, inclusiv cele ale piesei întregite parțial, sînt identice ca pastă și ardere cu tuburile, o pastă moale la pipăit, arsă în miez la cenușiu-închis, densă și omogenă în structură, cu părțile superficiale constînd dintr-o pojghiță de un mm grosime de culoare brună. Cu excepția unui fragment, toate celelalte au un luciu frumos care arată că și aceste piese au fost trecute printr-o soluție, o baie specială.

Subliniem că piesa prezentată constituie la rîndul ei un rebut de atelier, deoarece a plesnit și s-a desfăcut în timpul arderii în cuptor, după cum o dovedește linia de ruptură continuă a peretelui piesei, ars în spăr-tură peste tot la roșu ca și la suprafață. S-a mai descoperit și un fragment de la o altă piesă din această categorie (fig. 11/8), cu peretele și fundul groase de 2 cm, însă de execuție grosolană, neuniform realizată, din pastă dură după ardere de culoare brună-deschis la suprafață, cu miezul cenușiu-

-închis. Un fragment rămas dintr-o piesă asemănătoare, mai mică însă, tot din partea de la bază, cu pereții subțiri, denotă o execuție fină (fig.9/11).

Din literatura cercetată de noi, nu cunoaștem pînă acum piese de formă asemănătoare, de secțiune rotundă. La Madara<sup>11</sup> s-a descoperit în săpăturile dinainte de cel de-al doilea război mondial, lângă un edificiu, o piesă, instalată pe rețeaua subterană a unei conducte de apă făcută din tuburi de lut ars, care după descriere pare de secțiune dreptunghiulară (95 × 60 × 27 cm), prevăzută cu două găuri pentru curgere pe o latură, iar pe alta cu una. Din aceste orificii pornea cite un tub al conductei de lut ars în direcții diferite. Din text rezultă, deși nu apare explicit, că și această piesă era tot din lut ars, deoarece lângă ea s-au găsit și fragmente din alte piese asemănătoare și că îndeplinea rolul unui mic rezervor. Deși deosebit ca dimensiuni și formă, acest cămin se aseamănă ca principiu de funcționare pe rețea cu piesa găsită de noi.

*Cărămizi.* În săpăturile de la Chirnogi au fost scoase la lumină, în afară de tuburi de conductă, o mulțime de fragmente de cărămizi și doar câteva cărămizi fragmentare. Nu s-a găsit nici o cărămidă întreagă.

Toate aceste resturi de materiale de construcție provin din stratul culturii Dridu, din punctele „Școală” și „Uliță”. Din motivele arătate, nu s-au putut lua dimensiunile, în afară de grosime, care diferă de la 2,4 și 2,8 cm pînă la 3,2 și 3,5 sau 4 cm. Judecînd după fragmentele mai mari păstrate, cărămizile erau de formă dreptunghiulară sau pătrată. Unele cărămizi aveau decor compus din dungi adînci executate prin apăsare în pasta crudă încă moale, în chip de linii trase în diagonală sau în formă de bucle, spirale, sau ambele ornamente combinate.

Cărămizile sînt făcute dintr-o pastă poroasă amestecată cu nisip mărunt în care se observă multe paiete de mică. Diferă mult între ele, ca ardere și în funcție de aceasta se deosebește și culoarea. După cît se pare, aceste materiale reprezintă rebuturi, rămase pe loc, care au îngroșat considerabil stratul culturii Dridu, la un loc cu fragmentele de tuburi de lut ars, de olane de acoperiș, de țigle. Din masa acestui gen de materiale se deosebesc cărămizile cu pasta omogenizată, compactă în structură, bine arse la roșu sau roșu-cărămiziu, de culoare aprinsă, la care abia se mai observă un miez de culoarea cimentului în spărțură, de consistență dură, fiind executate mai îngrijit din punct de vedere tehnic. Altele frapează prin execuția tehnică cu totul grosolană, fiind arse ceva mai slab din care cauză au o culoare pămîntie, prezentînd denivelări și deformări evidente sau goluri, din cauza pastei rău amestecate sau insuficient arse, în timp ce unele arse mai bine sînt gălbui-cărămizii.

Menționăm că în bordeiul nr. 1 (Școală) cît și în secțiunea H din punctul „Uliță”, în bordeie sau gropi, s-au găsit și fragmente de cărămizi pe care se mai păstrau încă urme din rosturile de mortar alb cu bucățele de cărămidă pisată în compoziție. De obicei aceste bucăți de cărămizi au și urme de afumare de la instalația de foc din interiorul bordeielor. Astfel de fragmente de cărămizi cu mortar lipit pe suprafață sau în spărțură nu s-au găsit în stratul culturii Dridu în secțiunile F și G, deși acolo numărul fragmentelor de cărămizi era foarte mare. Deci, prezența lor în așezări ar putea fi limitată doar la bordeie și nu pe cîmpul de lucru,

<sup>11</sup> Iv. Velkov, *Madara*, I. Sofia, 1934, p. 117-118.



unde erau cărămidăriile, ceea ce este lesne de înțeles. S-a presupus de către cercetători<sup>12</sup> că urmele de mortar de pe cărămizi ar fi un indiciu că ar fi fost scoase din zidurile ruinate ale unor cetăți antice de peste Dunăre. În zona malului stîng se produceau, după cum am văzut, cărămizi de același tip și în perioada feudalismului timpuriu. Cărămizi întregi din perioada medievală timpurie s-au găsit în zona Chirnogi sau în alte locuri în urma descoperirilor intimplătoare, făcute cu prilejul lucrărilor de terasare întreprinse de către cooperativele agricole de producție. O astfel de cărămidă provine din punctul „Via lui Baltag”, de la Chirnogi (fig. 8/1); pe suprafață prezintă două linii incizate în cruceș (dim. 27,8 × 16,5 × 4 cm). O cărămidă găsită în satul Crivăț (jud. Ilfov), de formă aproape pătrată (dim. 31,5 × 25,5 × 3 (3,5) cm), din pastă bine arsă, de culoare roșie-cărămizie, cu neregularități și gropițe pe suprafață, are decor în linii late paralele, făcute prin apăsare în diagonală, încrucișate trei cu două (fig. 8/2). Un alt exemplar, aproape întreg (cu trei colțuri rupte), s-a găsit în punctul „Via lui Baltag” de la Chirnogi, la lucrările de terasare făcute de către C.A.P. la 100 m est de vie. Fața este ornamentată cu o linie vălurită dusă în diagonală, tăiată de alte trei linii în „val” trasate în cruceș, paralele și adinec incizate (fig. 8/3). Trasarea liniilor s-a făcut cu un bețigaș cu virful ascuțit. Este confecționată din pastă poroasă, arsă la roșu, cu nisip cu bobul mare în compoziție și are marginile ușor îndoite (dim. 28,75 × 21,40 × 4,35 (5,35) cm). O cărămidă întreagă, ce provine probabil din punctul „Livada cu piersici” (Chirnogi), confecționată din pastă aspră la pipăit, cu boabe mari de nisip în compoziție, arsă uniform și de culoare gălbuie (fig. 8/6), este ornamentată cu două linii adîncite, trase în diagonală cu un bețigaș lat peste o altă linie dispusă tot în cruceș (dim. 30 × 23,5 × 4,75 cm).

Fragmente de cărămizi din aceeași vreme au fost găsite de noi la Mironești (jud. Ilfov), pe malul Argeșului, cu prilejul unei cercetări de teren<sup>13</sup>. Unul din fragmente reține atenția prin calitatea superioară a arderii la cărămiziu a părților superficiale de 0,5 cm grosime, miezul fiind de culoare cenușie. Are marginile îndoite<sup>14</sup>.

*Olane pentru acoperiș.* La Chirnogi s-au descoperit și olane pentru acoperiș în stare fragmentară sau mai ales numai ca fragmente, însă în cantitate mare, la un loc cu fragmente de tuburi, de cărămizi și de țigle, în stratul de cultură (Dridu), mai ales la „Școală”, însă și în punctul „Uliță”.

<sup>12</sup> Eugen Comșa, *op. cit.*, p. 432.

<sup>13</sup> Cercetarea a fost efectuată de autori în 1971 în punctul „Malul Roșu”, pe pantele unei mici văi închise cu debușeu la malul Argeșului. Din același punct au fost recoltate fragmente de tuburi de conductă din lut ars, intru totul asemănătoare ca pastă, ardere și tehnică cu cele descoperite la Chirnogi în punctul „Școală”. Citeva fragmente de tuburi aflate în colecția Școlii generale din Izvoarele provin tot din punctul „Malul Roșu”.

<sup>14</sup> Cărămizi (fragmentare) din epoca medievală timpurie au fost descoperite în săpături sistematice la Bucov (jud. Prahova) în punctele „Rotari” și „Tioca” (vezi Maria Comșa, *StMat-Ploiești, II, 1969, p. 29*) și fragmente de olane de acoperiș (idem, *Materiale, 7, 1961, p. 541*). La Slon (jud. Prahova) în săpăturile vechi și recente întreprinse în punctele „Coliba Veche” (Stna Veche) și „La Comoară”, au apărut numeroase cărămizi, pătrate sau dreptunghiulare, cu decor executat din linii în diagonală, unele avînd și semne incizate (idem, *StMatPloiești, II, 1969, p. 26, 28, respectiv p. 21, 22 și fig. 2/1, 2, 3*). Tot la Slon („La Comoară”) au fost găsite și fragmente de conductă de apă (*ibidem, p. 24*). Cărămizi de același fel, scoase din săpături sistematice, avem și de la Radovanu (jud. Ilfov) (idem, *Arch. Polski, 16, 1971, 1/2, fig. 3b și fig. 4*).

La olane se pot distinge cel puțin trei mărimi, în general cam de aceeași formă, deosebindu-se prin secțiunea transversală — în semicerc, în arc de cerc sau aproape triunghiulară. Din păcate s-au găsit aproape numai fragmente, doar în câteva cazuri dispunem de olane fragmentare la care s-au putut lua două sau trei dimensiuni. După execuția tehnică, se pot deosebi două categorii de olane, unele de calitate superioară și altele de slab nivel tehnic, lucrute destul de primitiv. La cele de mărime mică, lărgimea exterioară a capătului larg nu depășește 12 cm (grosimea peretelui de 1,5 cm, iar înălțimea la capătul larg de 4 cm), în vreme ce la cele de dimensiune medie, aceeași lărgime este de 13,5 cm (iar grosimea peretelui de 2 cm și înălțimea la capătul larg este de cca 6 cm), în timp ce la olanele mari, lărgimea exterioară a capătului larg este de cca 15 cm (grosimea peretelui de 3—3,5 cm iar înălțimea la același capăt de 7 cm). Cele mai multe fragmente provin de la olane cu lucrătură grosolană, rău arse, grele și butucănoase, cu pasta prost amestecată. Culoarea este roșietică sau cărămizic, în unele cazuri gălbuie, la cele cu ardere slabă, pămintie.

În cele mai multe cazuri arderea a cuprins structura peretelui în întregime, aproape în întregime sau doar părțile superficiale pe un strat de circa 2—3 mm, devenit cărămiziu sau gălbui, miezul peretelui rămânând de culoarea cimentului (cenușiu).

Judecând după formele lor nereușite, deoarece cele mai multe nu au arcuiri corespunzătoare, deci după deschiderile greșite ale capetelor largi și după neregularitățile marginilor și suprafețelor, strimbe și cu goluri, sînt rebuturi, însă nu atît de ardere, cît de execuție, deoarece erau deja deformatе cînd au fost așezate la ardere.

Dintre olanele de bună calitate menționăm un exemplar confecționat din pastă relativ bună, bine aleasă și omogenizată, ars la roșu (fig. 9/6). Dacă ținem seamă de lungimile olanelor mari, păstrate parțial (33,5 cm) se poate deduce că lungimea lor depășea 34 cm.

Pe un fragment de olan se observă o dungă trasă cu un bețișor în diagonală, ca element de ornament. Un astfel de decor, întilnit deja pe cărămizi, există și pe un olan de acoperiș (rupt la capătul cu lărgime mică), descoperit întîmplător la Chirnovi în 1961 în punctul „Ion Madin”, însă aici decorul constă din două linii late adîncite care se intersectează, trasate din colțuri în cruceș (fig. 7/5). Piesa este de secțiune transversală semicirculară, din pastă cu porozități, cu urme de pleavă, cu pietricele mici și puțin nisip, arsă la roșu, din categoria olanelor mari, deoarece lungimea păstrată este de 39,1 cm.

Subliniem că atît olanele de acoperiș cît și cărămizile și țiglele descoperite la Chirnovi și în alte puncte sînt confecționate în tipare, din pastă obișnuită, poroasă, cu nisip foarte mărunt sau grăunțe, aspră la pipăit. Ca excepții, la Chirnovi, în săpăturile noastre, au apărut și câteva fragmente de olane de acoperiș din pasta și în tehnica caracteristică tuburilor de conductă. Un fragment (fig. 9/1) provine de la un olan din această categorie, realizată în tehnica caracteristică tuburilor de conductă, ca pastă și ardere. La acesta s-a păstrat doar o parte dintr-o margine longi-

tudinală. Există însă un alt fragment (fig. 11/9) care are două laturi netede, parțial păstrate, cea transversală și cea longitudinală. Din săpături s-a scos și un fragment (fig. 5/3) cu deschiderea de 7,2 cm, ce pare a fi mai degrabă de la un olan decît de la un tub cu cep și buză (sau de la un semitub-jghiab). Piesa în chestiune a fost fasonată din pasta și în tehnica caracteristică tuburilor de conductă, probabil mai întîi ca tub (cilindric și fără cep) și a fost apoi secționată longitudinal, rezultînd astfel două semituburi (olane sau jghiaburi)<sup>15</sup>.

La Mironești (jud. Ilfov) au fost culese de la suprafața terenului cu ocazia cercetării perieghetice din 1971 și fragmente de olane de acoperiș, însă din categoria celor de mici dimensiuni.

*Țigle.* În punctul Chirnovi-„Școală” au fost descoperite în stratul corespunzător culturii Dridu și numeroase fragmente de țigle de mari dimensiuni, cu marginile curbate. Nu s-a găsit nici un exemplar întreg (fig. 9/7). Judecînd după grosimile peretelui (de cîte 2,4; 2,8; 3,2 și, respectiv, 3,5 cm) par a fi fost vreo patru mărimi. La fragmentele găsite s-a păstrat (parțial bineînțeles) doar una din laturile lungi, curbate. Desigur că laturile lungi serveau la îmbinarea țiglelor prin alăturare la executarea învelitorii de acoperiș, care era de tip greco-roman, constînd, din cîte două rînduri de țigle alăturate, fixate cu cîte un rînd de olane în alternanță.

Țiglele sînt confecționate din pastă bine amestecată cu nisip foarte mărunt, poroasă și dură, destul de bine arsă la roșu-cărămiziu în părțile superficiale pe cca 1 cm grosime, rămînînd un miez de 1 cm de culoarea cimentului. Unele au urme vizibile de paie în compoziția pastei. Pe cîteva bucăți de țigle se observă, ca decor, o dungă lată adîncită, trasă diagonal. În ciuda amestecului destul de bun al pastei și a arderii relativ bune, unele fragmente, și nu puține, provin de la țigle diforme, strîmbe sau turtite, cu marginea greșit executată, cu denivelări și gropi pe suprafață, putînd fi considerate deci ca rebuturi sau deșeuri în cazul în care s-au spart la manipulare.

*Vase de ceramică.* Din secțiuni au fost culese și fragmente aparținînd unor vase din ceramică, lucrate la roată, a căror pastă, ardere și manieră tehnică țin în general de tuburile de lut ars, deosebindu-se complet de ceramica comună aparținînd culturii Dridu, sub aspectele amintite. Cu toate că nu se integrează în categoria ceramicii de construcție, avînd o desti-

<sup>15</sup> Credem că metoda tăierii longitudinale a unor tuburi de conductă în pasta crudă se poate demonstra folosind materiale de construcție descoperite la Pliska, unde au fost scoase la lumină în săpăturile vechi olane de coamă de acoperiș de forma tuburilor cu cep, cu deosebire că acestea sînt secționate longitudinal pe jumătate, dintr-un astfel de tub rezultînd două olane similare (gemene) de secțiune transversală semicirculară, cu semicep. Pentru acest tip de olan vezi K. Škorpil, IRAIK, 10, 1905, pl. 40, 2/19. Alte două olane de coamă de acoperiș provin, unul de la celata de lngă Țar Krum (vezi T. Dremsizova, *Sbornik K. Škorpil*, Sofia, 1961, p. 117—119, reproduc de Stefka Angelova, *ArheologijaSofia*, 3, 1971, pl. 4 la p. 19, rubrica 2 de jos), iar celălalt de la Cadichioi (vezi S. Stančev, *IzvestijaSofia*, 18, 1952, p. 287 (datat nesigur în secolele VI—X e.n.) de asemenea reproduc de Stefka Angelova, *op. cit.*, pl. 4 la p. 20, rubrica 1 de sus.

nație pur gospodărească de uz curent, ca recipiente pentru alimente și apă, aceste vase nu pot fi scoase din categoria ceramicii de tip urban și nu pot fi separate de mediul care le-a produs, căruia i se datorează în egală măsură și ceramica de construcție. În ciuda destinației lor, aceste vase ceramice sînt organic legate din punct de vedere genetic-cultural de materialele de construcție din ceramică, fapt pentru care le și prezentăm împreună. Subliniem, de la început, că această ceramică, judecînd după fragmentele găsite, cu unele excepții, este în chip obișnuit lipsită de decor. Pe fragmentele descoperite nu întîlnim nici semne, însă acest fapt ar putea fi considerat pur accidental deocamdată.

Vasele ce formează această categorie se pot împărți în două grupe : a) unele, care sînt aidoma ca pastă, execuție tehnică și ardere cu tuburile de lut ars și b) altele, care păstrează maniera de lucru și forma celor tipice, în general însă se deosebesc ca pastă și în special ca ardere.

Dintre cele din grupa a cel mai reprezentativ ni se pare a fi fost un vas de mari dimensiuni, din care s-a păstrat doar gura (și aceasta parțial) și parte din umăr, însă suficient ca să se poată reconstitui diametrul exterior al gurii (20,5 cm). Pereții sînt groși de 1,3 cm, iar buza de 1,1 cm. Pasta, tipică pentru tuburile de lut ars, din seria dură, este excelent omogenizată, avînd în amestec nisip foarte mărunt și conținînd multe paiete de mică. Este foarte bine arsă, de culoare cenușie-închis în structură, cu strate superficiale subțiri de cîte 1 mm grosime, de culoare brună-deschis ca și suprafața vasului. Buza vasului, lărgită destul de mult în afară, este de secțiune semirotondă sau mai bine zis oarecum rotunjită, inegal, prin netezire, iar gîtul din care pleacă brusc umărul vasului cu bombaj, este scurt, de cca 1,5 cm. Suprafața relativ aspră, fără baie (slip) și luciu (fig. 10/10). După formă și dimensiuni, acest vas pare să fi fost o oală-borcan mare. Din aceeași categorie avem și cîteva guri de vase, fragmentare, care se deosebesc de precedentul prin dimensiunile relativ mici și prin profile. Un fragment ce provine de la un vas mic, borcănaș, are buza de secțiune semirotondă cu șanțuleț (fig. 10/2), iar pasta face parte din categoria fără nisip, moale la pipăit, cenușie-închis în spărtură, cu părțile superficiale subțiri, de culoare brună-închis, netede și lucioase (cu „baie”). Un alt fragment de gură de vas, însă cu diametru mai mare, avînd aceleași caracteristici ca și precedentul, se deosebește puțin prin profil, mai rotunjit sus pe marginea buzei, unde abia dacă se mai observă urma unei șanțuri (fig. 10/4) și este de culoare deschisă. Alte două guri de vas fragmentare sînt din categoria cu pastă dură, cu nisip foarte mărunt, de culoare brună-deschis-gălbuie la suprafață și în stratele superficiale groase de 1 mm, în miez fiind cenușie-deschis. Se deosebesc între ele ca linie de profil și puțin în diametru. Unul are buza dreaptă, în partea de sus, și trasă mai mult în afară, umărul plecînd brusc în lărgire accentuată (fig. 10/6), în vreme ce o altă gură de vas, cu diametrul ceva mai mare, are buza de secțiune semirotondă, puțin trasă în afară (fig. 10/8). Cu excepția acestui fragment care are gît înalt, de cca 4 cm, celelalte trei au gîtul scurt, de cca 2 cm. Cele patru guri de vas au buza ușor răsfrîntă în afară, mai accentuat la exemplarul de la fig. 10/6. Cu excepția fragmentului de vas de la fig. 10/3, care poate proveni de la un mic borcan, celelalte trei par a fi fragmente de oale-borcan. Din categoria vaselor de tip ceramic urban s-au

păstrat trei cioburi cu decor. O bucată de perete de vas (de 1 cm grosime) din partea cu bombaj, de la mijloc, realizat din pastă din seria fără degresant, de culoare brună-închis pe suprafața netedă (și lucioasă) și în părțile superficiale, subțiri de 1 mm fiecare, cu miezul de culoare cenușie,

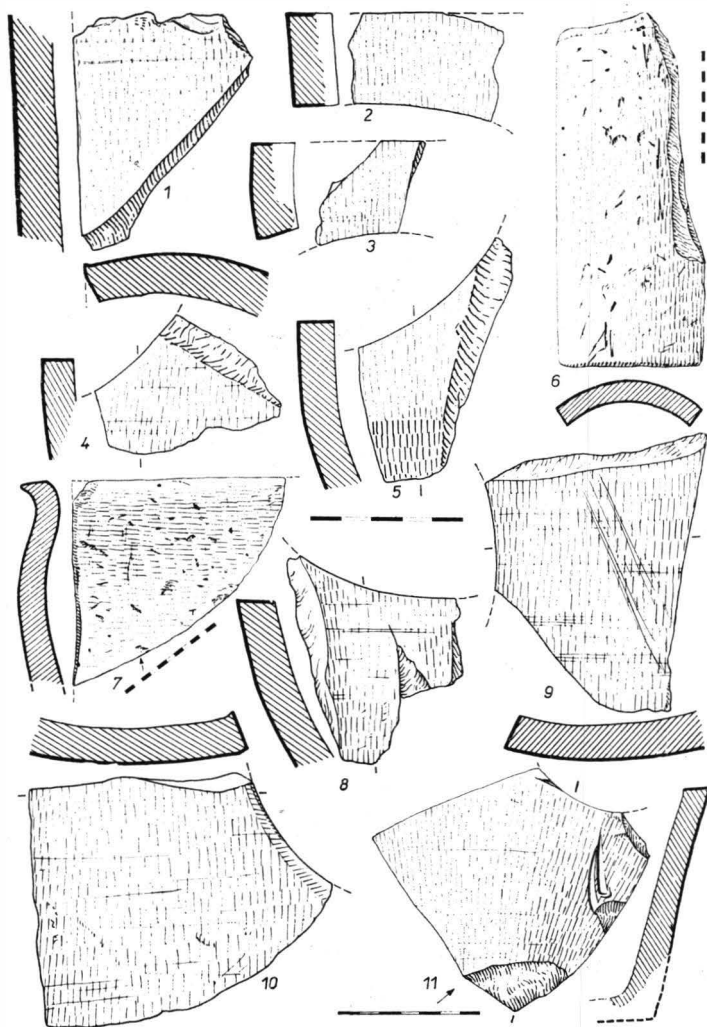


Fig. 9. Chirnovi — „Școală”: 1 fragment de olan pentru acoperiș; 2-5, 8-11 fragmente din piese de distribuție a apei, din lut ars; 6 olan pentru acoperiș; 7 fragment de țiglă.

poartă un decor din linii în „val” simple, incizate în meandre largi, dispuse în succesiune (fig. 10/9). Vasul a crăpat în timpul arderii, după cum arată urmele de foc (ardere la roșu) rămase pe alocuri în spărtura peretelui. Un mic fragment de vas, cu aceleași caracteristici în privința pasteii, execuției și arderii, prezintă un decor, care, atît cît s-a păstrat, reprezintă o bandă

de linii subțiri orizontale, strîns și adînc incizate (fig. 10/1). Un fragment de castronaș cu pereții subțiri (de 0,7 cm) are buza tăiată drept vertical și umăr proeminent oblic, ce formează o curbură accentuată cu restul peretelui vasului, către fund. Înălțimea vasului nu era prea mare, judecînd după curbură. Face parte din categoria celor enumerate mai sus, cu pastă moale, de culoare brună-închis, netedă și lucioasă la suprafață (cu „baie”)

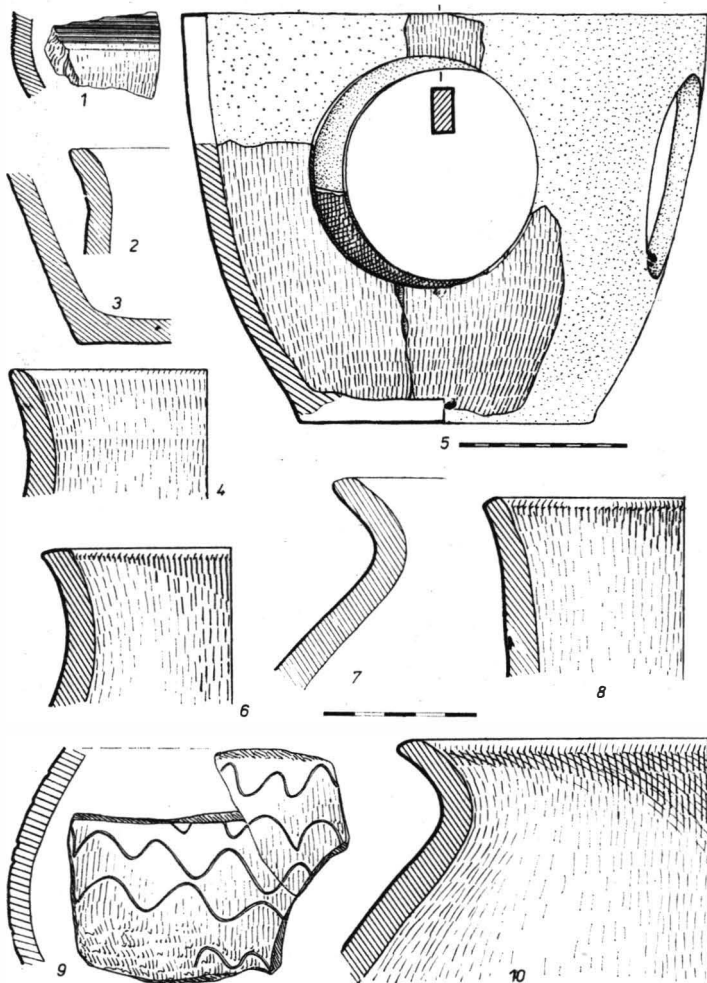


Fig. 10. Chirnovgi — „Școală”: 1—4, 6—10, fragmente de vase din lut ars; 5 piesă fragmentară de distribuție a apei pe rețea din lut ars (reconstituire).

și cu miezul cenușiu-închis (fig. 11/4). Un mic fragment de vas modelat tot din pastă asemănătoare cu a tuburilor de conductă, însă din categoria celei de consistență dură după ardere, cu nisip foarte mărunț în compoziție, de culoare roșcată-cărămizie pe fața exterioară și brună pe cealaltă, cu

miezul negru-cenuşiu în structura peretelui, are un decor executat din linii orizontale late şi adânci, mult distanţate între ele (fig. 11/5).

Din categoria vaselor din pastă asemănătoare cu cea a tuburilor de apeduct există şi un fragment mare de gură de vas de formă şi profil aparte. Vasul avea gura largă cu buza lată, foarte mult răsfrintă în afară,

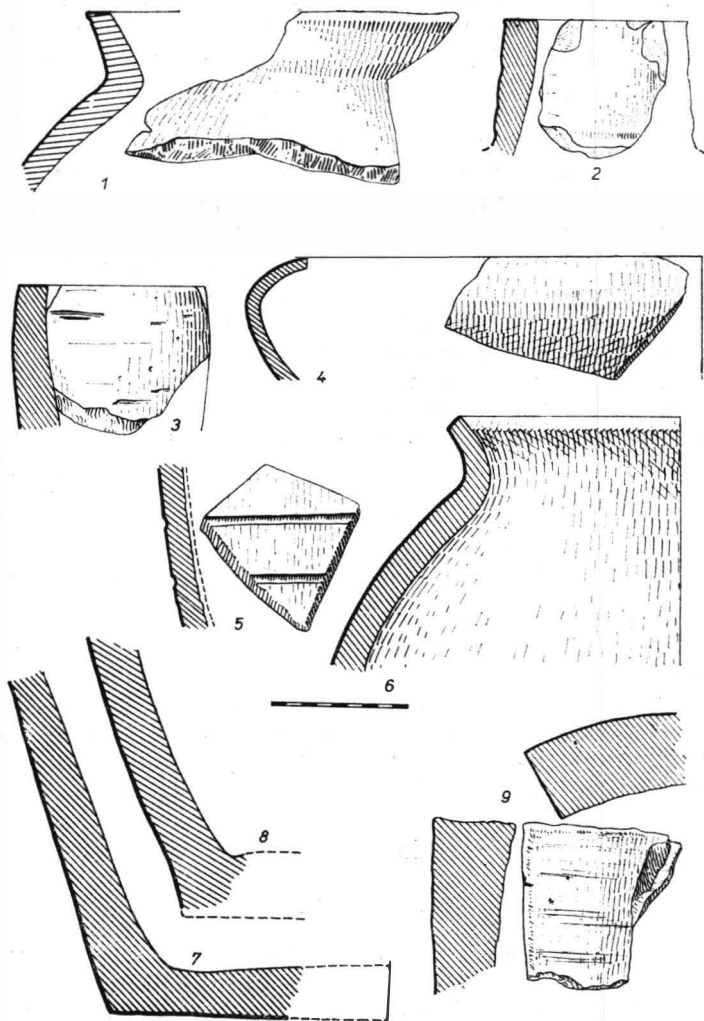


Fig. 11. Chirnovi — „Școală”: 1, 4, 6, 7 fragmente de vase de lut ars; 2, 3 fragmente de tuburi din lut ars cu diametru mic; 8 fragment din piesă de distribuție a apei; 9 fragment de olan pentru acoperiș din pastă caracteristică tuburilor; Chirnovi—„Uliță”: 5 fragment de vas din lut ars.

cu marginea retezată drept; practic vorbind, vasul nu avea gît, umărul lui plecînd de sub gură în bombaj accentuat, dînd impresia unui vas mare gen „damigeană”. În pastă se observă mult nisip mărunt, ușor sesizabil

cu ochiul liber, în structura peretelui cu miezul de culoare cenușie-închis și părțile superficiale subțiri, de culoare brună-deschis (fig. 11/1). Un profil deosebit prezintă o altă gură de vas fragmentară aparținând aceleiași categorii, la care buza este semirotundă în secțiune, trasă în afară, gîtul scurt de cca 15 mm înălțimea și umărul bine conturat în lărgire treptată (fig. 10/7). Tot la aceeași categorie pot fi raportate și două fragmente de funduri de vas, unul dintre ele provine de la un vas cu pereții subțiri (0,7 cm) și fundul drept (fig. 10/3). O bucată dintr-un vas mare cu pereții neobișnuit de groși, de cca 1,7 cm, reprezentînd o parte din peretele și fundul vasului, face parte din categoria ceramicii tipice pentru tuburile de conductă din pastă dură, de culoare brună-deschis pe ambele fețe, în structură peretele avînd un miez cenușiu-închis, în părțile superficiale fiind de aceeași culoare ca și suprafețele. Fragmentul are urme de afumare la interior și exterior (fig. 11/7).

Din vasele de ceramică din grupa *b* s-au descoperit unele fragmente de guri de vas, dintre care trei se întregesc, sugerînd imaginea unui recipient cu gura de diametru mijlociu sau relativ mic în comparație cu corpul foarte larg, umărul bombat plecînd chiar de sub gura vasului, care aproape că nu are gît, în lărgire accentuată. Vasul are gura lată, destul de mult răsfrîntă în afară lateral și tăiată drept, cu muchii. Ca aspect exterior seamănă foarte mult cu fragmentele ceramice de guri de vas din categoria celor tipice, deosebindu-se însă prin pastă și mai ales prin ardere și greutate. Aceste fragmente sînt ușoare, neavînd pasta densă și grea, deci sînt arse foarte bine, cu miezul cenușiu-închis în structură și aspru, de consistență cărămizii, stratele superficiale, de asemenea de consistență cărămizii, sînt roșcate-cărămizii, groase de 0,4—0,5 cm fiecare (fig. 11/6).

Vasele de la care provin aceste fragmente sînt aspre la pipăit, nefiînd trecute prin acea soluție sau baie de care am amintit în cazul celorlalte.

Un alt fragment de gură de vas, de la un vas mai mic judecînd după grosimea pereților, de 0,9 cm, aparține aceleiași categorii cu pastă și ardere netipică și este asemănător cu precedentele ca profil, pastă și ardere. Mai există și un alt fragment de perete de vas de mari dimensiuni, aparținînd aceleiași categorii.

## CONSIDERAȚII ISTORICE

DE

MIHAI SÂMPETRU

Tradiția confecționării materialelor ceramice de construcție este foarte veche în Peninsula Balcanică și își are obîrșia în lumea greacă<sup>16</sup>. Odată cu cucerirea romană meșteșugul ceramicii de construcție<sup>17</sup> s-a generalizat și perfecționat pe măsura uriașei dezvoltări cunoscute ca urmare a ridicării orașelor și cetăților în epoca imperială romană și romano-bizantină, pînă la începutul secolului al VII-lea e.n. La nordul Dunării, după cum se știe, revărsarea valurilor de populație în migrație la începutul

<sup>16</sup> Maria Čičikova, *IzvestijaSofia*, 21, 1957, p. 129—152 și fig. 16, 17.

<sup>17</sup> Velizar Velkov, *Gradăt v Trakita i Dakita prez kăsnata antlcinost*, Sofia, 1959, p. 134—138 și n. 12 (materiale de construcție), p. 194—198 și n. 1—3, 1—5 (apeducte din conducte de lut ars); Zlata Rakeva-Morfova, *Pametniți na kulturata i muzei*, 2, 1957, 1, p. 24—28; Teofil Ivanov, *ArheologijaSofia*, 9, 1967, p. 15—26.



veacului al VII-lea avea să pună capăt acestei activități, desfășurate pînă atunci în sinul populației autohtone și pe malul stîng, îndeosebi în lungul Dunării<sup>18</sup>. Urmează o întrerupere a acestei activități meșteșugărești (de caracter urban) pe malul stîng pînă în secolul al IX-lea, cînd, după două veacuri de părăsire, meșteșugurile amintite au fost *replantate* în Muntenia, pe baza aceleiași tradiții seculare (păstrate în sud în răstimpul dintre veacurile VI și IX) în cadrul modificat al realităților politice și militare ce se constituiseră în această vreme la nord de Dunăre.

Reaparitia bruscă a producției de materiale ceramice de construcție (și a pietrăritului legat de exploatarea unor cariere și cioplirea blocurilor de talie necesare la înălțarea zidurilor de cetăți) ce se localizează în prezent în Muntenia (unde, spre deosebire de perioada romano-bizantină, aria de răspîndire a ei depășește sensibil zona Dunării, ajungînd de astă dată pînă în munți) nu poate fi pusă pe seama factorilor locali, urmînd a fi analizată în cadrul inițiativei primului țarat bulgar, care, la începutul secolului al IX-lea, a căpătat noi posibilități de extindere a dominației sale, datorită unor asemenea evenimente istorice, cum ar fi sfărîmarea puterii avare de către statul franc pe de o parte, iar pe de altă parte, mulțumită perioadei de pace instaurată sub Omurtag în relațiile cu Imperiul bizantin, după războaiele purtate de hanul Krum și urmașii săi imediați.

Descoperirile arheologice mai vechi și recente atestă existența masivă a unor materiale ceramice de construcție, asemănătoare cu cele descoperite la Chirnogi și în alte puncte din România (Muntenia), în nord-estul Bulgariei, mai precis, în centrele vechi bulgare de la Pliska<sup>19</sup>, Madara<sup>20</sup>, Țar Krum<sup>21</sup> și Preslavul Mare<sup>22</sup>. Săpăturile făcute în aceste locuri timp de

<sup>18</sup> M. D. Matei, SCIV, 18, 1967, 1, p. 49—51 (cu corectivul impus de prezența activității meșteșugărești analizate aici, în secolele IX — X e.n. în Muntenia).

<sup>19</sup> Pentru descoperirile de materiale ceramice de construcție de la Pliska, vezi K. Škorpi, IRAIK, 10, 1905, p. 160—166 și pl. 41 (printre ele sînt și unele materiale ceramice romano-bizantine aduse din ruinele cetății de la Voivoda și reutilizate la Pliska); Ivan Mollov, IzvestijaSofia, 14, 1940—1942, p. 71; Kr. Mijatev, IzvestijaSofia, 14, 1940—1942, p. 96—98 și fig. 160/1, 2; 163/1, 2, 3, 4, 5. Autorul nu face o datare a conductelor (a tuburilor și cărămiilor) de la Pliska. Desigur că aceste conducte de apă din tuburi de lut ars pot ascunde cronologii diferite; Stamen Mihailov, IzvestijaSofia, 20, 1955, p. 103—107 și p. 245; idem, ArheologijaSofia, 2, 1964, p. 15 și fig. 4, 5 (ocupîndu-se de rețeaua de conducte de apă și de cea de canale colectoare de la Pliska, în studiul antecitat, Stamen Mihailov insistă asupra necesității de a se stabili o cronologie relativă a construcțiilor monumentale și în funcție de aceste rețele de transportare a apei); Stančo Stančev, IzvestijaSofia, 20, 1955, p. 188; Stefka Angelova, *op. cit.*, p. 3—24, pl. 2, 3, 4 (materiale de construcție din ceramică). Despre tuburi de conductă de apă din lut ars, face o scurtă referire (*ibidem*, p. 21).

<sup>20</sup> Geza Fêher, *Madara*, I, Sofia, 1934, p. 393—418 (tuburi cu semne la fig. 273); idem, *Madara*, II, Sofia, 1936, p. 138—152 (Kalugerica); Rafail Popov, *Madara*, II, p. 36—57 (volumele cuprind și materiale din epoca romană, considerate vechi bulgare).

<sup>21</sup> Vera Antonova, *ArheologijaSofia*, 2, 1960, p. 31; idem, *ArheologijaSofia*, 2, 1963, p. 50 (olane), p. 53 (cărămizi cu semne), p. 53, 55 (conductă de apă din tuburi de lut ars).

<sup>22</sup> Iu. Gospodinov, *IzvestijaSofia*, 1/2, 1921/1922, p. 216—222; idem, *Izvestija Sofia*, 15, 1946, p. 82; Krăstiu Mijatev, *Slavianska keramika v Bălgarija*, Sofia, 1948, fig. 52, 53 (cărămizi de la Kalugerica), fig. 54, 55 (tuburi de conductă din lut ars de la Preslav); Georgi Djingov, *ArheologijaSofia*, 3, 1961, p. 30—36 (în special p. 32, 34, 35, n. 1—4 și fig. 11, 12 (apeductele Preslavului Mare, „Gerca” și „Tuneški”), datate de autor în secolele IX — X e.n.).

Pentru alimentarea cu apă a Preslavului Mare, vezi și Totiu Tolev, *IzvestijaKolarovgrad*, 3, p. 37—40 și fig. 1, 2, 3, 4. Aceeași datare ca mai sus. Tuburile de conductă de la Preslav, descrise de autori, sînt tot de tipul cu cep și buză ca și la Pliska și au decor asemănător, însă dimensiunile indicate și detaliile formelor nu corespund cu cele ale tuburilor de la Chirnogi.

decenii au scos la iveală, *in situ*<sup>23</sup> sau risipite, sub depunerile așternute cu vremea peste ruine, aceleași genuri de materiale de ceramică<sup>24</sup> folosite la construcții de cărămidă și de piatră care s-au găsit și la noi în Muntenia în săpături. Amploarea producției de materiale de construcție din cuprinsul Munteniei, dovedită cu prisosință prin descoperirea pînă acum a circa douăzeci de puncte cu vestigii de acest fel (vezi anexa) și care pot fi datate cu siguranță în evul mediu timpuriu, cît și prin caracterul brusc al acestei apariții, ce trebuie încă o dată subliniat, ridică o serie de chestiuni, ce pot căpăta dimensiuni deosebit de importante, dacă sînt privite prin prisma dezvoltării ulterioare a societății locale autohtone de la nord de Dunăre. Dintre aceste probleme, pot fi amintite și schițate în cadrul restrîns al acestui articol doar cîteva: 1) plasarea în timp a activității de producție de materiale de construcție și, în legătură cu aceasta, a construcției de cetăți de piatră și cărămidă în Muntenia; 2) determinarea apartenenței etnice a meșterilor și lucrătorilor care au desfășurat această febrilă activitate de producție de tip urban (ceramiști, pietrari, zidari, etc.); 3) participarea populației locale românești din Muntenia la această

<sup>23</sup> Observațiile făcute de noi în cetatea de la Pliska în noiembrie 1973, cu prilejul unei călătorii de documentare în Bulgaria, asupra rețelei de conducte de apă din lut ars aflate *in situ* (așezate la diferite niveluri), ne-au dus la concluzia că tuburile din conductele de deasupra nu seamănă cu cele descoperite la Chirnovi, avînd forme și dimensiuni deosebite. Însă tuburile din nivelul de jos seamănă destul de mult ca formă, dimensiuni și, în parte, ca pastă și ardere, cu cele descoperite la Chirnovi, chiar și decorul amintește de acestea, însă nu au luciul acestora din urmă. Pe un tub fragmentar, aflat *in situ* ca și celelalte (din nivelul de jos), se observă un decor din linii în „val” succesive, incizate distanțat. Tuburile din nivelurile de sus sînt cărămizii roșcate în spătură, în vreme ce la un tub spart, din nivelul de jos, peretele are un miez de culoare neagră-cenușie. Credem că tuburile de conductă din nivelul de jos ar corespunde cronologic cu cele descoperite de noi la Chirnovi (M. Sâmpetru).

<sup>24</sup> În privința semnelor incizate pe materialele de construcții din ceramică sau pe blocuri de piatră de talie, există o literatură întregă, ce exprimă o diversitate de puncte de vedere cu interpretări uneori diametral opuse. Se desprind totuși din mulțimea studiilor publicate referitoare la acest subiect două luări de poziție principale. După una din ele, aceste semne ar fi la origine turanice (rune etc.), iar după o altă interpretare ar fi (inițial) semne de meșter, bizantine sau în orice caz legate de aria culturală bizantină, avînd chiar rădăcini mai vechi în epoca romană și romano-bizantină. După o a treia părere ar fi semne slave. Credem că este mai potrivită și justificată interpretarea conform căreia apariția și mai ales generalizarea lor trebuie legate de o înaltă specializare a producției de ceramică pentru construcții și a olăriei și în special de o anumită treaptă atinsă de arta construcțiilor în Imperiul bizantin, iar apariția și răspîndirea lor la distanță, în afara imperiului, trebuie puse pe seama putericei pătrunderi și iradierii culturale a civilizației sale.

Reținem din literatura dedicată acestei probleme; Karel Škorpil, *IRAİK*, 10, 1905, p. 250—256 și pl. 49 (semne pe pietre), p. 356—359 și pl. 51 (semne pe cărămizi de la Pliska); G. Féher, *IzvestijaSofia*, 3, 1925, p. 53—59; Kr. Mijatev, *IzvestijaSofia*, 1-4, 1940—1942, fig. 146/11—22, 41, 42 și 160/1 (semne incizate pe pietre de la Pliska și pe olane de acoperiș); Stančo Stančev, *Razkopki i Proučivanija*, III, Sofia, 1948, p. 235—246 (semne pe vase ceramice) Îndeosebi p. 243 (semne pe materiale de construcție); Stamen Mihailov, *IzvestijaSofia*, 20, 1955, fig. 60/14, 61/13 și p. 123—125 (semne pe olane, cărămizi și blocuri de piatră de la Pliska); Iordanka Čangova, *IzvestijaSofia*, 21, 1957, p. 261—262 (semne pe vase, cărămizi, olane etc.) și fig. 24; N. Constantinescu, *SCIV*, 9, 1958, 2, p. 461—468; Petre Diaconu, *SCIV*, 10, 1959, 2, p. 491—497; Vera Antonova, *ArheologijaSofia*, 2, 1963, fig. 9; Toliu Totev și Stanislav Stanilov, *IzvestijaŠumen*, 5, 1972, p. 64, și pl. 2/5—14; pl. 4; Stefka Angelova, *ArheologijaSofia*, 3, 1971, p. 10 (semne în relief sau incizate pe olane curbate). Pentru semne incizate pe materiale ceramice de construcție din evul mediu timpuriu, descoperite în spațiul nord-pontic, vezi A. M. Šerbak, *MIA*, 75, p. 362—388, Îndeosebi p. 365, 367 și pl. 20—23, în special, studiul amplu dedicat acestor vestigii din spațiul sud-est european și problematicii lor, la Dimitr Krandžalov, *Acta Universitatis Palackianae Olomucensis* (Sbornik Praci Historických, 4), Praga, 1963, p. 29—142 și bibliografia în note.

activitate de producție și de construcție (și a unor grupuri de populație slavă din Muntenia); 4) transmiterea meșteșugului ceramicii de construcție și la populația locală.

Acest din urmă fenomen ni se pare deosebit de important și interesant, mai ales prin faptul că materialele găsite de noi în săpăturile de la Chirnoși demonstrează că unii localnici au deprins meșteșugul ceramicii specifice mediului urban (cetăților, în cazul de față), prin destinația sa (tuburi de conductă, cărămizi, țigle, olane, etc.), deoarece piesele lucrate stângaci, ce formează o categorie întreagă și bine conturată, se deosebesc net de cele de bună calitate, care pot fi atribuite doar unor meșteri și lucrători specializați, la care exercitarea acestui meșteșug presupune o îndelungă tradiție. Revenind la momentul apariției centrelor meșteșugărești amintite pe teritoriul Munteniei, credem că această activitate de mare amploare nu a putut fi desfășurată de echipe de meșteri trimiși din Imperiul bizantin, după cum s-a întâmplat în cazul ridicării cetății Sarkel, din Khazaria, în vremea împăratului Teofil, bizantinii reavînd nici un interes să contribuie la întărirea țaratului bulgar, date fiind relațiile multă vreme dușmănoase dintre cele două state, chiar dacă în cele din urmă se ajunsese la un *modus vivendi* prin pacea de 30 de ani, ele rămînînd în continuare rivale, fapt demonstrat cu prisosință de răscoala prizonierilor macedoneni inițiată de împăratul Teofil<sup>25</sup>, cît și de campania dusă de kavkhanul Isbul în Macedonia în timpul domniei hanului Presian.

Sursa acestei activități de producție și construcție „explozive” de tip urban sub raportul mîinii de lucru calificate, deținătoare a tradițiilor de producție antice<sup>26</sup> și a artei construcțiilor din epoca menționată nu trebuie căutată deci în afara, ci în interiorul primului țarat bulgar. Mai ales după 809 e.n., deci la începutul veacului al IX-lea, odată cu înglobarea regiunilor din vest (cu centrul la Serdica) mai întii și apoi a regiunii Sirmium (828 e.n.) locuite de populație de origine romanică în special, precum și odată cu strămutarea unor grupuri mari de populație din Imperiul bizantin, romanică și grecească, în Bulgaria, s-au asigurat condițiile materiale și spirituale obiective pentru desfășurarea unei astfel de activități nu numai în Bulgaria, ci și la nord de Dunăre<sup>27</sup>.

Deci apariția atelierelor meșteșugărești de la nord de Dunăre, producătoare de ceramică de construcție, și a atelierelor pentru prelucrarea pietrei destinate înălțării zidurilor de cetăți se poate raporta către jumătatea secolului al IX-lea, iar creatorii acestei activități desfășurate aici au putut fi îndeosebi români și greci, aduși în acest scop din sudul Dunării. Este posibil ca aceste cetăți (și în zona Chirnoși trebuie să fi fost una, deoarece alegerea locului de producție a materialelor de construcție trebuie să fi fost făcută în funcție de necesitatea de a ridica o cetate undeva în apropiere) să fi dăinuit multă vreme, pînă la venirea pecenegilor.

<sup>25</sup> Vezi Mihai Sâmpetru, *Dacia*, N.S., 18, 1974, p. 249–250.

<sup>26</sup> Ștefka Angelova, *op. cit.*, p. 22.

<sup>27</sup> În legătură cu primul țarat bulgar la nord de Dunăre, vezi A. D. Xenopol, *Istoria românilor din Dacia Traiană*, 3, București, 1925, II, p. 82, 88–89; Dimitrie Onciul, *Teoria lui Roessler*, în *Scrieri istorice*, I, București, 1968, p. 256–257; o părere contrară a susținut Nicolae Iorga, *Istoria românilor*, II, București, 1936, p. 312–322; pentru aceeași problemă, cu argumentații de ordin arheologic, vezi Bucur Mitrea, *SCIV*, 11, 1960, 2, p. 438; Maria Comșa, *Dacia*, N.S., 4, 1960, p. 401–404.

În orice caz, credem că acele cetăți (τὰ φρούρα) de la nord de Dunăre, amintite de Skylitzes-Cedrenus în legătură cu solii veniți la Ioan Tzimiskes în timpul asediului Dristrei<sup>28</sup> ca să-și ceară iertare și să ofere supunere, ar putea fi chiar aceste cetăți construite în secolul al IX-lea.

Evident că nu putem avea pretenția de a rezolva prea multe probleme în cadrul acestei lucrări, deoarece spațiul tipografic nu ne permite și mai ales pentru că unele interpretări ale noastre nu au încă un suport documentar arheologic suficient. Rămâne tot în sarcina arheologiei, să scoată la lumină noi vestigii care să contribuie treptat, tot mai mult, la limpezirea istoriei perioadei târzii a mileniului I al c.n.<sup>29</sup> În concluzie, socotim că ceramica descoperită în săpături la Chirnogi poate fi plasată în timp pe la mijlocul și în a doua jumătate a secolului al IX-lea c.n. chiar și în primele decenii ale veacului al X-lea.

## ANEXĂ

## Punctele din Muntenia în care s-a descoperit ceramică de construcție din evul mediu timpuriu

Nr. crt.	Localitatea	Punctul	Felul ceramicii	Caracterul descoperirii	Locul unde se află materialul	Observații
	Com. Gostinari satul Mironești, jud. Ilfov	Malul Roșu	Tuburi de conductă, olane pentru acoperiș și cărămizi	Descoperire întâmplătoare și cercetare de teren în 1971	Școala generală, Izvoarele, jud. Ilfov și Muzeul de arheologie Oltenița	Fragmente
2	Com. Budești, satul Crivăț, jud. Ilfov	pasim	Cărămidă	Descoperire întâmplătoare C.A.P. 1966 (terasare)	Muzeul de arheologie, Oltenița, (inv. nr. 4 400)	Întregă, dim. 31,5 × 25 × 3 (3,5) cm
3	Com. Căscioarele, jud. Ilfov	Via lui Ștefan Ivașcu	Tuburi de conductă	Descoperire întâmplătoare, lucrări C.A.P. 1957	„	Două tuburi întregi cu semne incizate

<sup>28</sup> Vezi, Skylitzes-Cedrenus, *Historiarum compendium*, II, 1839, p. 401; în legătură cu acest pasaj, vezi Mihai Sămpetru, *op. cit.*, p. 256.

<sup>29</sup> Pentru geneza culturii Dridu vezi I. Nestor, *Les données archéologiques et le problème de la formation du peuple roumain*, RRH, III, 1961, 3, p. 407–420; Eugenia Zaharia, *Săpăturile de la Dridu. Contribuție la arheologia și istoria perioadei de formare a poporului român*, București, 1967, p. 163–165 și n. 231. În legătură cu primul țarat bulgar la nord de Dunăre, vezi I. Nestor, *op. cit.*, p. 415–420, în opoziție cu punctul de vedere exprimat de A. Grecu, SCIM, I, 1950, p. 223–236. Referindu-se la cetățile amintite de Skylitzes-Cedrenus (*op. cit.*, p. 401), Petre Diaconu, *Les Pelchênêgues au Bas-Danube*, București, 1970, p. 25, consideră că acestea erau așezări fortificate de pământ și de lemn.

Nr. crt	Localitatea	Punctul	Felul ceramicii	Caracterul descoperirii	Locul unde se află materialul	Observații
4	Com. Chir-nogi, jud. Ilfov	Terasa joasă la 300 m de via lui Baltag	Cărămidă	Descoperire în- timplătoare C.A.P. 1963 (terasare)	„	Întregă, dim. 27,8 × 16,5 × 4 cm
5	„	Șuvița Ho- tarului („Per- la”)	Tuburi de conductă; cărămizi	Descoperire în- timplătoare C.A.P. (terasare cu ani în urmă)	„	Un tub de con- ductă a fost recuperat de la locuitorul Marin Coco- neanu din Chir- nogi
6	„	„Livada de Piersici” (după Șuvi- ța Iorgu- lescu)	„	Descoperire în- timplătoare C.A.P. la săparea gropilor pentru plantații	„	Tub fragmen- tar cu semn incizat înainte de ardere. Că- rămidă întrea- gă, dim. 30 × 23,4 × 4,8 cm
7	„	La „Ion Madin” lln- gă Fintna Mare	Tub de con- ductă și olan pentru acoperiș	Descoperire în- timplătoare C.A.P. (terasare 1961 și 1963)	„inv.” nr. 1 891,olan)	Tub întreg, olan pentru acoperiș, frag- mentar, dim. 39,1 × 17,35 × 2,8 cm, înălțime 7,7 cm
8	„	Terasa joasă, la 100 m est de via lui Bal- tag	Cărămidă	Descoperire în- timplătoare C.A.P. 1963 (terasare)	„	Fragmentară, dim. 28,7 × 21,4 × 4,3 cm, decor de linii în „val” în diagonală
9	„	Școala ge- nerală nr. 1	Tuburi de conductă, cărămizi, țigle și olane pentru acop- eriș; alte piese de conductă	Descoperire în- timplătoare 1968 și săpă- turi sistematice 1969–1970. Institutul de arheologie, Bu- curești	„	
10	„	Marin Po- pescu (curtea gospo- dăriei)	Tuburi de conductă; cărămizi	Descoperire în- plătoare la să- parea unei gropi de var lângă casă în toamna 1969	„	Fragmente
11	„	„Uliță”	Tuburi de conductă, olane pen- tru acop- eriș, cărămizi	Săpături siste- matice în 1970 și 1971. Insti- tutul de arheo- logie, București	„	Fragmentare și fragmente

Nr. crt	Localitatea	Punctul	Felul ceramicii	Caracterul descoperirii	Locul unde se află materialul	Observații
12	Oltenița, jud. Ilfov	Dealul Gumești (viziavi)	Tuburi de conductă	Sondaj. Muzeul de arheologie, Oltenița		Fragmente
13	Com. Curcani, jud. Ilfov	„La Moașă”	Cărămizi	Cercetare de teren și săpături sistematice 1968. Institutul de arheologie, București	..	Fragment, decor din impresiuni făcute cu „degetul”
14	..	„La Puierenița”	..	Cercetări de teren și săpături sistematice în 1968. Institutul de arheologie, București	..	Fragment, decor din impresiuni prin așesare
15	Com. Radovanu, jud. Ilfov	„Pe Neguleasă”	..	Săpături sistematice în 1964—1965. Institutul de arheologie, București	..	
16	Com. Greaca, jud. Ilfov	„La Țigănic”	..	Săpături de salvare în 1953, Institutul de arheologie, București	..	
17	Com. Cerașu, satul Slon, jud. Prahova	„Coliba Veche” (Stina Veche)	..	Săpături Cezar Bolliac		
18	..	„La Comoară”	Cărămizi, tuburi de conductă	Cercetări de teren în 1958 și săpături sistematice. Institutul de arheologie, București		Unele cărămizi au semne incizate, decor cu linii în diagonală. Fragmente de tuburi
19	Com. Bucov, suburbă, municipiul Ploiești, jud. Prahova	„Rotari”	Cărămizi, olane pentru acoperiș	Săpături sistematice în 1956 și anii următori. Institutul de arheologie, București		Fragmente
20	..	„Tioca”	Cărămizi	Săpături sistematice în 1958 și anii următori. Institutul de arheologie, București		..

## LA CÉRAMIQUE DE TYPE URBAIN DE L'ÉTABLISSEMENT DE HAUTE ÉPOQUE MÉDIÉVALE DE CHERNOGI (DÉP. D'ILFOV)

### RÉSUMÉ

L'étude porte sur la céramique de type urbain du haut moyen âge récemment découverte à Chirnovi (dép. d'Ilfov), près du Danube. Les fouilles pratiquées au cours des années 1968—1971 dans le village, aux endroits „École” et „Rue”, ont mis au jour deux huttes à demi enfouies dans le sol et un four faisant partie d'un établissement rural.

Autant dans les huttes que dans la couche de culture Dridu correspondante, les auteurs des fouilles ont récolté principalement — et en abondance — de la céramique. Celle-ci peut être répartie en deux grands groupes,<sup>1</sup> appartenant l'un et l'autre à cette culture : *céramique de type urbain* et *céramique commune*. Les deux catégories apparaissent ensemble. Dans la présente étude, les auteurs ne s'occupent que de la céramique de type urbain, à l'exclusion de la céramique commune, qui se trouve couramment dans les autres établissements — ruraux ou urbains — situés dans l'aire de la culture de Dridu : céramique brune rougeâtre à décor de lignes incisées, noire grisâtre à décor de lignes polies et celle à pâte blanche.

En fonction de sa destination, la céramique de type urbain a été répartie en deux catégories : a. *matériaux de construction en céramique* ; b. *céramique d'usage domestique (poterie)*.

a. Le groupe des *matériaux de construction* comprend cinq types de matériaux en terre cuite : 1) *conduits d'eau* ; 2) *autres pièces pour la distribution de l'eau* ; 3) *briques* ; 4) *tuiles creuses pour couvertures* ; 5) *tuiles plates*.

*Conduits*. Ils sont façonnés au tour, habituellement en pâte fine, bien épurées et homogénéisées. Il a été établi qu'ils représentent des rebuts d'une production en série effectuée sur les lieux. Les uns présentent sur leur surface un décor, obtenu par quatre procédés : a) *incision* ; b) *polissage* ; c) *cannelure* ; d) *impression*. Sur certains conduits des signes ont été incisés avant la cuisson.

*Autres pièces en terre cuite pour la distribution de l'eau*. Les fouilles ont également mis au jour d'autres pièces de distribution de l'eau destinées à l'assemblage dans les réseaux de conduites.

*Briques, tuiles et tuiles creuses pour couvertures*. A côté des conduits en terre cuite et des fragments de pièces de distribution, on a récolté un grand nombre de briques, de tuiles plates et de tuiles creuses à l'état fragmentaire. Contrairement — à quelques exceptions près — aux deux types précédents, ces matériaux sont confectionnés en pâte poreuse, rugueuse, renfermant des grains de sable. Les auteurs relèvent la diversité,

tant sous le rapport des formes que des dimensions, des différents types de matériaux de construction.

L'étude mentionne aussi d'autres matériaux de construction découverts par hasard dans la zone de Chirnogi au cours de ces dernières années.

b. *Poterie*. Les fouilles ont aussi livré des fragments de vases, façonnés au tour comme les matériaux d'adduction de l'eau; ils sont pareils quant à la pâte, la cuisson et le mode d'exécution technique, alors qu'ils diffèrent de la poterie Dridu à tous ces points de vue.

Dans tous les cas mentionnés pour la Munténie, par les auteurs, par céramique de type urbain il faut entendre les matériaux de construction, poteries, etc., spécifiques aux forteresses en pierre et en brique. Les créateurs de cette activité de production de la céramique dans le domaine de la construction des bâtiments furent surtout des Roumains et des Grecs sud-danubiens, amenés au nord du fleuve par l'Empire bulgare avant le milieu du IX<sup>e</sup> siècle dans ce but. De chez eux, la population roumaine de la Munténie a pu, vers le milieu du siècle, apprendre le métier de la céramique de construction, celui de la taille des pierres et celui des constructions en général.

#### EXPLICATION DES FIGURES

Fig. 1. Plan de la commune de Chirnogi (dép. d'Ilfov), avec indication des endroits où des fouilles ont été pratiquées: 1 École générale n° 1; 2 Maison de la culture; 3 Magasin universel; 4 Rue.

Fig. 2. Conduits d'eau en terre cuite: 1 (et fig. 8/5), 2 (et fig. 7/4) à décor de réseaux de lignes polies, 4 Chirnogi—„École”; 3 Chirnogi—„Șuvița Hotarului”.

Fig. 3. Conduits d'eau en terre cuite: 1 (et fig. 7/1) à décor de lignes ondoyantes incisées; 2 Chirnogi—„École”; 3 Chirnogi—„Ion Madin”; 4 Chirnogi—„Livada cu Piersici” (à signe incisé).

Fig. 4. conduit (état fragmentaire) à décor en bande de lignes ondoyantes incisées, 2 fragment de conduit, 3 fragment de conduit (à coupures accidentelles), Chirnogi—„École”; 4, 5 conduits à signes incisés, Căscioarele—„Via lui Ștefan Ivașcu” (également les fig. 7/3 et 7/6); 6 conduit (état fragmentaire) à signe incisé, Chirnogi—„Livada cu Piersici”.

Fig. 5. Chirnogi—„École”. Fragments de conduits en terre cuite: 1 à diamètre réduit, 2 à parois épaisses, 4—7 et 11 à décor de lignes ondoyantes incisées, 8—10 à décor de lignes horizontales incisées (au n° 9, aussi un décor de lignes ondoyantes obtenues par impression); 3 tuile creuse pour couverture (ou caniveau), en pâte caractéristique pour les conduits.

Fig. 6. Chirnogi—„École”. Fragments de conduits en terre cuite: 1 à décor de lignes ondoyantes incisées; 2, 5 à décor à cannelures; 4 à décor de lignes horizontales incisées 3, 6, 7 à décor de spirales et boucles, exécuté par impression; 8 à signe incisé.

Fig. 7. Tuyaux de conduite d'eau en terre cuite: 1, 2, 4 Chirnogi—„École”; 3, 6 Căscioarele; 5 tuile creuse pour couverture découverte à Chirnogi—„Ion Madin”.

Fig. 8. Briques: 1, 3 Chirnogi—„Via lui Ballag”; 2 Crivăț; 6 Chirnogi—„École”; 4 pièce (à l'état fragmentaire) de distribution de l'eau dans le réseau des conduites, Chirnogi—„École”; 5 conduit en terre cuite à emboîture fêlée durant la cuisson, à signe incisé (détail).

Fig. 9. Chirnogi—„École”. 1 fragment de tuile creuse pour couverture; 2—5 et 8—11 fragments de pièces de distribution de l'eau en terre cuite; 6 tuile creuse pour couverture; 7 fragment de tuile.

Fig. 10. Chirnogi—„École”. Fragments de poteries en terre cuite: 1—4 et 6—10; 5 pièce (à l'état fragmentaire) de distribution de l'eau dans le réseau des conduites en terre cuite (reconstitution).

Fig. 11. Chirnogi—„École”. 1, 4, 6, 7 fragments de poteries en terre cuite; 2, 3 fragments de conduits en terre cuite à diamètre réduit; 8 fragment de pièce de distribution de l'eau; 9 fragment de tuile creuse pour couverture, en pâte caractéristique pour les conduits; 5 Chirnogi—„Rue”, fragment de vase en terre cuite.