

NOI DESCOPERIRI DE CERAMICĂ ROMÂNĂ CU INSCRIPȚIE ÎN MOLDOVA

DE

SILVIU SANIE, ION T. DRAGOMIR, ȘEIVA SANIE

Prezența romană în sudul Moldovei este relevată tot mai complet de cercetările efectuate în ultimii ani la Barboși. Rezultatele recentelor explorări au contribuit la clarificarea unor importante probleme în toate sectoarele — castellum, castru, necropolă și așezare civilă și au furnizat materiale arheologice de o mare diversitate.

Pentru unele complexe arheologice care au evidențiat și o problemă proprie, inedită, cum ar fi: *continuitatea locuirii dacice în castrul roman*¹ sau pentru altele, a căror cercetare nu a mai putut fi continuată datorită construcțiilor moderne, rezultatele săpăturilor arheologice vor fi de asemenea publicate separat². În alte sectoare sînt încă necesare mai multe campanii pentru definirea tuturor caracteristicilor și destinației complexelor respective.

Dintre materialele recoltate în zonele în care săpăturile vor mai continua am considerat necesar a introduce în circulația științifică ceramica romană cu inscripție. Una din sursele arheologice care ilustrează relațiile romane cu populația autohtonă din Moldova secolelor II—III e.n. sînt și amforele. Am adăugat descoperirilor de la Barboși cîteva amfore, cu inscripție din așezările daco-carpice, majoritatea provenite din cercetări arheologice sistematice, întregul material ceramic fiind prezentat în ordinea următoare: A) *tegulae* și *mortaria*; B) *lucernae* și *terra sigillata*; C) *Opaițe ștampilate*; D) *graffiti*.

A. La sud-est de *castellum*, în preajma apeductului Siret-Combinatul siderurgic, a fost descoperit un zid lucrat în tehnica *opus incertum*³. Alături de ceramica romană și dacică de toate categoriile, lângă zidul dezvoltat pe o porțiune de 7 m, au fost găsite și două *tegulae* (1 și 3).

1. Fragment de țiglă cu lungimea maximă 16 cm și grosimea 2,8 cm, avînd către baza actuală literele în relief VM înalte de 2,7 cm într-un cartuș de 4,30 × 3,20 cm (fig. 1/1). Inscripțiile tegulare de la Barboși ale legiunii a V-a Macedonica, semnalate sau publicate, sînt numai de tipul LEG V MAC, cu MA în ligatură⁴. Pe tegula dela Barboși este foarte posibilă întregirea [L] V M [L(*egio*)] V M(*acedonica*) sau [LEG] V M — [LEG]

¹ S. Sanie, I. T. Dragomir, *Danubius*, 4, 1970, p. 135 și urm.

² *Ibidem*, 7, 1974.

³ *Ibidem*.

⁴ Gh. Ștefan, *Dacia*, 5—6 (1935—1936), 1938, p. 344, fig. 4/18; N. Gostar, *Danubius*, 1, 1967, p. 108—109.

(io)] V M(*acedonica*), ambele bine atestate în alte localități ale Moesiei Inferioare sau Daciei⁵. La Muzeul din Tecuci se găsește o țiglă cu ștampila LVM care ar putea proveni de la Barboși⁶.

Singura monedă recuperabilă aflată în secțiunea cu zidul, pe care se poate distinge chipul lui Gallienus, a fost găsită la adâncimea de 0,70 m deasupra zidului, utilă deci pentru cronologia ultimului nivel. O *vexillatio* din legiunea a V-a Macedonica a putut staționa la Barboși pînă la transferarea acestei trupe în 167 de la Troesmis la Potaissa în Dacia. Cu toate că tipul LEG V M sau LVM este mai frecvent în secolul al III-lea, țigla aflată la baza zidului datează din secolul al II-lea în limitele menționate.

2. Fragment de țiglă 8,5 × 6,00 cm și grosimea de 2,1 cm, descoperită întimplător în castellum. Fragmentul păstrează ștampila LEG V MAC — LEG(io) V MAC(*edonica*), cu MA în ligatură (fig. 1/2). Literele în relief LEG, care sînt întregi, au înălțimea de 2,3 cm. Așa cum s-a menționat este tipul cel mai răspîndit.

3. Fragment de țiglă 6,70 × 7,50 cm și grosimea 2,2 cm. Într-un cartuș de 5,6 × 2,5 cm se disting literele în relief C (1,55 cm), O (1,2 cm), H (1,3 cm), precum și un punct urmat de II (fig. 1/3). Este un fragment din ștampila COH· II WVLL COH(*ors*) II MATT(*iacorum*), scrisă retrograd în varianta obișnuită a numelui unității auxiliare de la Barboși cu cele mai multe inscripții tegulare⁷.

4. *Mortarium* lucrat din pastă cărămizie, densă și bine arsă, cu mică și pietricele în compoziție. *Mortarium*-ul s-a păstrat în proporție de aproximativ 70% (fig. 1/4) și are următoarele dimensiuni: lăț. 46 cm; diam. gură 32,5 cm; înălț. 14,5 cm; diam. fund 22 cm. *Mortarium*-ul este ștampilat pe cele două laturi din preajma capătului de scurgere. Ștampila de formă rectangulară (5,5 × 3,7 cm) are două rînduri de scriere, cu litere în relief înalte de 0,8 cm. Pe mijlocul ștampilei se observă un ornament în relief în formă de ramură de brad, interpretat și ca reprezentare stilizată a unui spic de grâu⁸ (fig. 1/5—6; fig. 2/6). Una din ștampile este mai clară permițînd lectura ΦΙΑΗΜΟΝΟC — Φιλήμονος ștampilat retrograd pe ambele rînduri. Numele producătorului apare de obicei în genitiv⁹ ca și pe exemplarul de la Barboși.

Numele Φιλήμων este atestat între astynomii sau producătorii de amfore dintr-o perioadă anterioară¹⁰, fără a fi întilnit între producătorii

⁵ Gr. Tocilescu, *Monumentele epigrafice și sculpturale*, I, București, 1902, p. 332; P. Nicolescu, ED, 2, 1924, p. 413, fig. 73; Szilágyi J., *A Dáciai erődrendszer helyőrségei és a katonai téglabélyegegek*, Budapesta, 1946, p. 40—42, 60. Pentru forma LVM pl. 1/1—14, 17—20; pl. 2/21—25 ș.a.). Pentru LEG V M pl. 2/27—28; pl. 3/44, pentru LEG V MAC, D. Tudor, OR, 3, București, 1968, p. 259, 533; E. Doruțiu-Boilă, SCIV, 23, 1972, 1, p. 45 și urm.; idem, *Dacia, N.S.*, 16, 1972, p. 133 și urm.

⁶ Am făcut un decalce de pe inscripție în anul 1965, grație bunăvoinței colegului D. Vicoveanu.

⁷ 35 *tegulae* păstrează cel puțin jumătate de ștampilă.

⁸ Ornament frecvent întilnit pe *mortaria* de argilă și în alte provincii ale Imperiului roman: M. R. Hull ș.a., *Roman Colchester*, Oxford, 1958, p. 292, fig. 123/497; J. W. Hayes, *Hesperia*, 36, 1967, 4, p. 338, nr. 81, 104.

⁹ J. W. Hayes, *op. cit.*, p. 240.

¹⁰ E. Pridik, *Die Astynomennamen auf Amphoren und Ziegelstempeln aus Südrussland*, Berlin, 1928, p. 6—8, 11—12, 16 etc.; V. Canarache, *Importul amforelor ștampilate la Histria*, București, 1957, p. 114; M. Mircev, *Amforite peșty ot Muzeja ulv Varna*, Sofia, 1958, p. 41.

de *mortaria* cunoscuți prin descoperirile de pe teritoriul țării noastre¹¹. O șampilă de la Durostorum *Filemon Aretio fecit* ar putea eventual indica *officina* din care provine *mortarium*-ul. În afara lui *Filemon* de la *Aretio*¹² apare o șampilă *Philemo/[A]petio fec(it)* cunoscută de pe *mortaria* olbiene¹³. E. M. Staerman presupune că *Filemon* de la *Aretio* dobândindu-și libertatea ar fi putut să deschidă un atelier propriu la *Olbia*¹⁴. Prezența unor ștampe grecești și latine cu numele aceluiași producător și-ar găsi analogii în nordul Siriei¹⁵. Oricum trebuie menționat că șampilă de pe *mortarium*-ul de la *Barboși*, găsit într-un nivel aparținând secolelor II—III e.n., nu este identică cu cea a omonimilor, provenite din atelierele aretine sau olbiene. Scrierea pledează în favoarea unei origini din mediul de limbă greacă.

B. Raportate la numărul mare de amfore găsite cu prilejul săpăturilor arheologice de la *Barboși*, în așezările și necropolele daco-carpice¹⁶ sau în mici depozite izolate¹⁷, amforele cu inscripție descoperite în *Moldova* secolelor II—III e.n. sînt relativ puține. Ștampele amforelor din perioada amintită, deși scurte și mai sărace în informații decît ștampele cunoscute în secolele anterioare¹⁸, prezintă unele indicii utile stabilirii originii, răs-pîndirii, uncori și a cronologiei diverselor tipuri de amfore¹⁹.

Inscripțiile descoperite pe amfore au fost grupate astfel: a) Ștampele în relief; b) Ștampele engleze; c) Grupuri de litere sau litere izolate pictate cu vopsea roșie. Pentru a înlesni o privire globală asupra acestor materiale din *Moldova* în tabelul final am adăugat și descoperirile anterioare.

a. 5. **Barboși** (MIG). Fragment dintr-un git de amforă (fig. 2/3) din pastă roz, aspră și puțin pigmentată. Într-un cartuș, păstrat parțial, se disting literele în relief *Aλ*. Șampilă cu cele două litere sînt cunoscute la *Tanais*²⁰, există însă și ștampele la care după *Aλ* mai urmează și litera *δ*²¹. Fragmentul a fost găsit în castru, în bordeiul 2, într-un complex datat cu monede de la *Septimius Severus* la *Severus Alexander*.

6. **Barboși** (MIG). Amforă de culoare alb-gălbuie, mai puțin pigmentată, din care s-a păstrat gîtul și una din torți elipsoidale în secțiune. La

¹¹ D. Tudor, SCIV, 13, 1962, 1, p. 121 și urm.; idem, SCIV, 16, 1965, 1, p. 186 și urm.; idem, OR³, București, 1968, p. 105; V. Culică, SCIV, 16, 1965, 2, p. 373 și urm.; idem, SCIV, 22, 1971, 1, p. 331 și urm.

¹² G. Popa-Lisseanu, *Incercare de monografie asupra cetății Dristorul-Silistra*, București, 1913, p. 49; CIL, III, 14 215.

¹³ CIL, XI, 6700 și 466.

¹⁴ E. M. Staerman, KS, 36, 1951, p. 48.

¹⁵ J. W. Hayes, *op. cit.*, p. 340.

¹⁶ Gh. Bichir, *Cultura carpică*, București, 1973, p. 90 și urm.

¹⁷ S. Sanie, SCIV, 19, 1968, 2, p. 345 și urm. Alte două amfore întregi au fost descoperite relativ recent în cartierul Tătărași din Iași.

¹⁸ Pentru amforele grecești și elenistice a se vedea: V. Canarache, *op. cit.*; V. Eftimie, *Dacia*, N.S., 3, 1959, p. 195—215; D. Tudor, *ArhMold*, 5, 1967, p. 37 și urm.; M. Gramatopol și Gh. Poenaru-Bordea, *Dacia*, N. S., 13, 1969, p. 127—282.

¹⁹ Între studiile ce cuprind un număr mai mare sau în exclusivitate amfore din epoca romană, menționăm: E. M. Staerman, KS, 36, 1951, p. 31—50; D. Tudor, *Apulum*, 7, 1968, p. 391—399; V. V. Kropotkin, *Rîmskie importnye izdelija v vostočnoj Evrope (II v do n.e. — V. v n.e.)*, Moscova, 1970.

²⁰ V. V. Kropotkin, *op. cit.*, p. 11.

²¹ *Ibidem*.

14 cm de la marginea profilată a amforei este aplicată invers o șampilă cu litere în relief (fig. 2/11). Pe amforă se mai disting urmele unor notații cu vopsea roșie.

Este singura șampilă cu litere în ligatură²². Litera în ligatură cu X poate fi Γ dar și Σ. În acest din urmă caz literele Ασκλ ar putea fi abrevierea numelui Ἀσκληπιός cunoscut între producătorii de amfore²³. Nu excludem total probabilitatea unei lecturi ΑΝΓΑ — Ανγλ considerând că sînt în ligatură literele ΑΝ, ΝΓ și ΓΑ care, împreună, ar putea reprezenta prescurtarea numelui Ἀνγ(ε)λ[ος].

7. **Barboși (MIG)**. Fragment din gîtul unei amfore (fig. 3/3) din pastă gălbuie pigmentată pe care este aplicată vertical șampilă ΔΙΟΜ — Διομ într-un cartuș cu marginea în relief. Amfore cu această șampilă, considerată prescurtarea numelui Διομήδης au mai fost găsite la Tyras²⁴, Tanais și alte două localități din sud-estul Uniunii Sovietice²⁵, iar în Moldova la Pleșești²⁶ și Băiceni. Fragmentul a fost găsit într-un complex datat cu monede dintr-o epocă ulterioară lui Filip Arabul.

8. **Băiceni (IIAI)**. Fragment din gîtul unei amfore (fig. 4/4) din pastă gălbuie aspră și pigmentată pe care este aplicată vertical șampilă ΔΙΟΜ — Διομ. Fragmentul de amforă, cu șampilă identică prin formă și dimensiuni cu cea de la Barboși, a fost găsit cu prilejul unei pericgheze în perimetrul așezării carpice de la Băiceni.

9. **Barboși (MIG)**. Fragment dintr-un gît de amforă din pastă albicioasă (fig. 4/9). Către bază, într-un cartuș cu marginea în relief se disting literele ΔΙ.Μ. Șampilă, aplicată vertical este identică cu exemplarele precedente, astfel că litera dispărută este fără dubiu Ο din șampilă Διομ. Peste această șampilă au fost zgîriate cu un obiect ascuțit ΔΜ — Δμ. Cele două litere pot reprezenta o prescurtare a numelui Διομήδης devenit insuficient de vizibil pe șampilă. Trebuie luată în considerație și valoarea numerică a lui Δμ în sistemul zecimal²⁷.

Fragmentul a fost găsit într-un complex în care monedele recuperabile aparțin epocii lui Gordianus III și Maximinus.

10. **Barboși (MIG)**. Fragment din gîtul unei amfore de culoare roz-gălbuie pigmentată (fig. 3/7) pe care se disting și urmele unor însemnări cu vopsea roșie. Singura literă păstrată este un Δ completările posibile fiind astfel numeroase (Δι, Διμ, Διο, Διομ, Δομη, Δυ). Fragmentul a fost găsit într-un complex datînd din a doua jumătate a secolului al III-lea e.n.

11. **Barboși (MIG)**. Fragment dintr-o amforă cu gîtul îngust, din pastă roz-pigmentată (fig. 2/1). Pe gît, în direcția prinderii toartei, a fost aplicată șampilă cu litere în relief ΘΕΑ, cele trei litere fiind cuprinse

²² Șampile cu litere în ligatură au mai fost găsite și la Tyras. cf. E. M. Staerman, *op. cit.*, p. 42, fig. 6/184, 186, 187, 197—198, 202 ș.a.

²³ V. V. Kropotkin, *op. cit.*, p. 11.

²⁴ E. M. Staerman, *op. cit.*, p. 42, fig. 6/186.

²⁵ V. V. Kropotkin, *op. cit.*, p. 11.

²⁶ D. Tudor, *ArhMold*, 5, 1967, fig. 7/151; idem, *Apulum*, 7, 1968, p. 396.

²⁷ Cf. E. M. Staerman, *op. cit.*, p. 46.

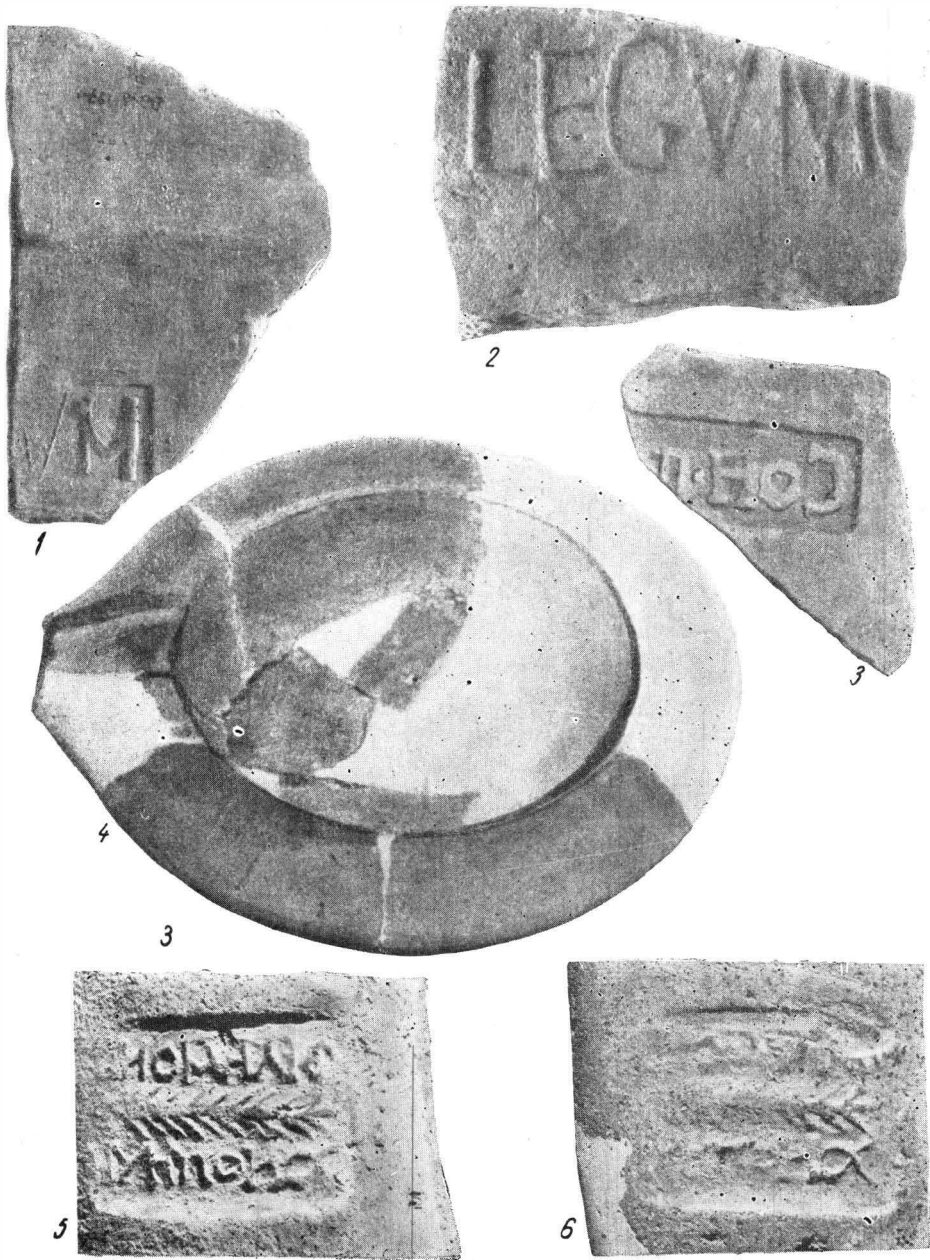


Fig. 1. 1–3 țigle ștampilate; 4 *mortarium*; 5–6 ștampilele de pe *mortarium*.

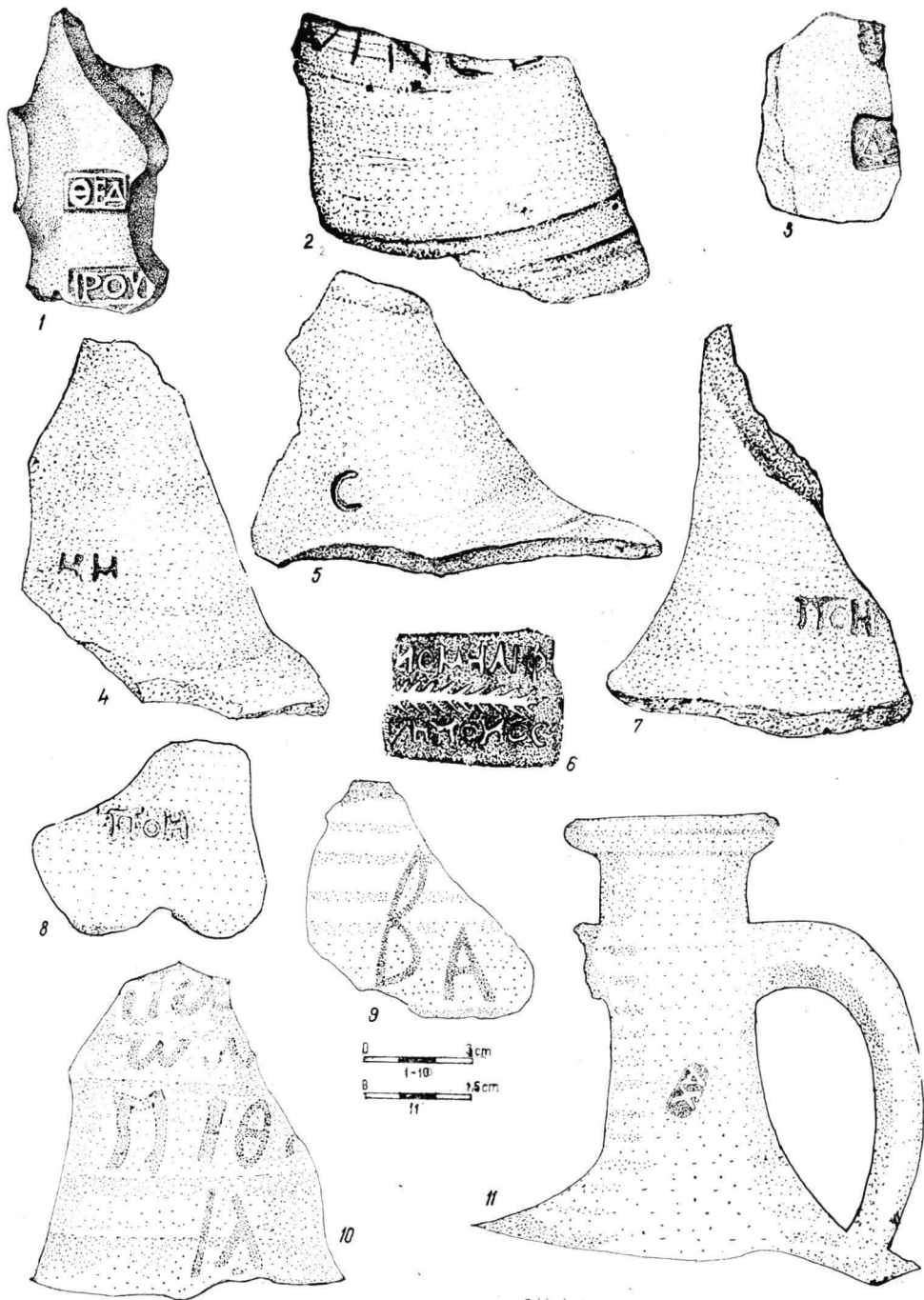


Fig. 2. 1, 3, 11 amfore cu ștampilă în relief; 4-5, 7-8 ștampile engleze; 9-10 însemnări cu vopsea roșie; 3 graffiti; 6 ștampilă pe *mortarium*.

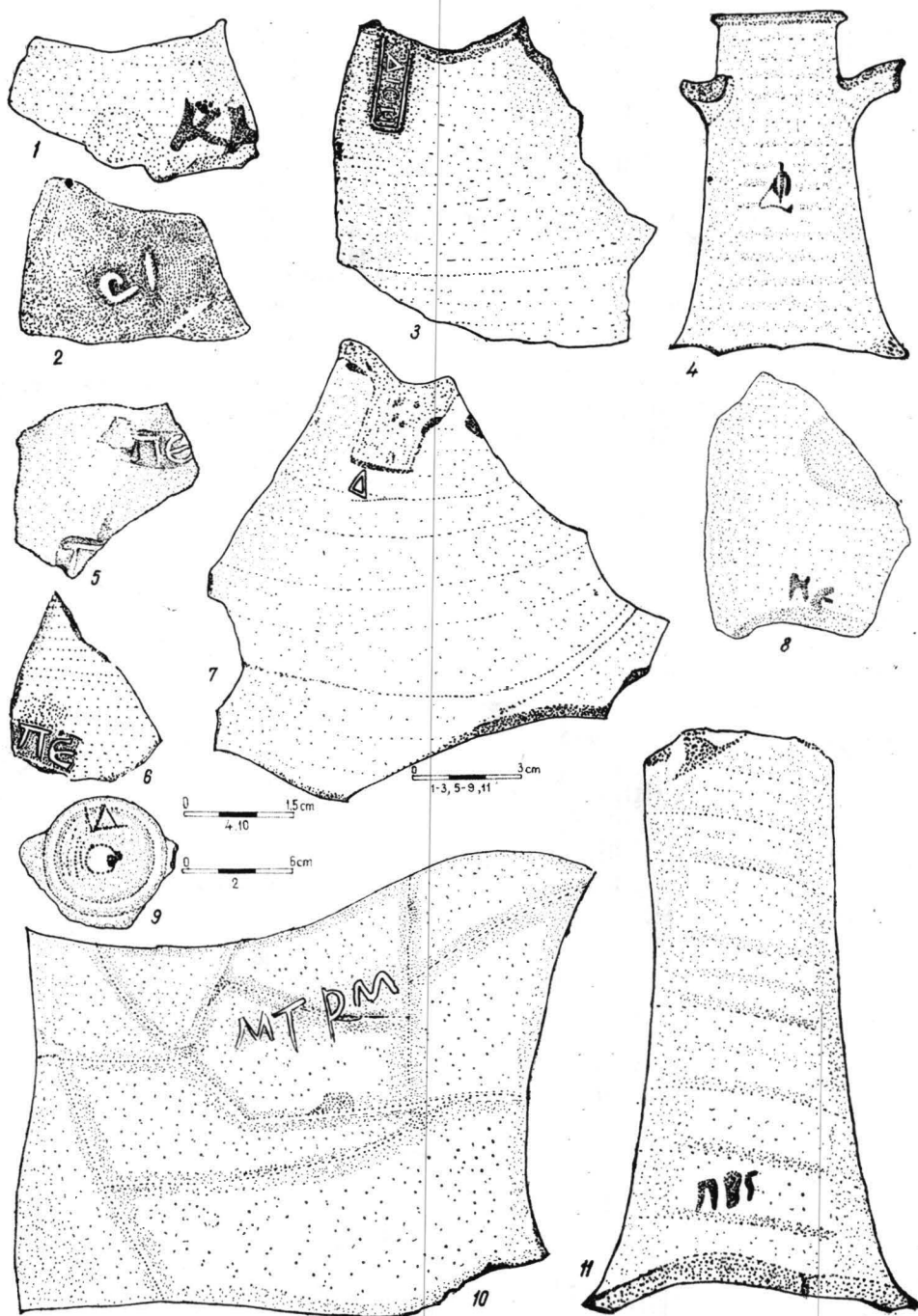


Fig. 3. 3, 5–7 amfore cu ștampilă în relief; 2 ștampile engleze; 1, 4, 8, 11 însemnări cu vopsea roșie; 9–10 și graffiti.

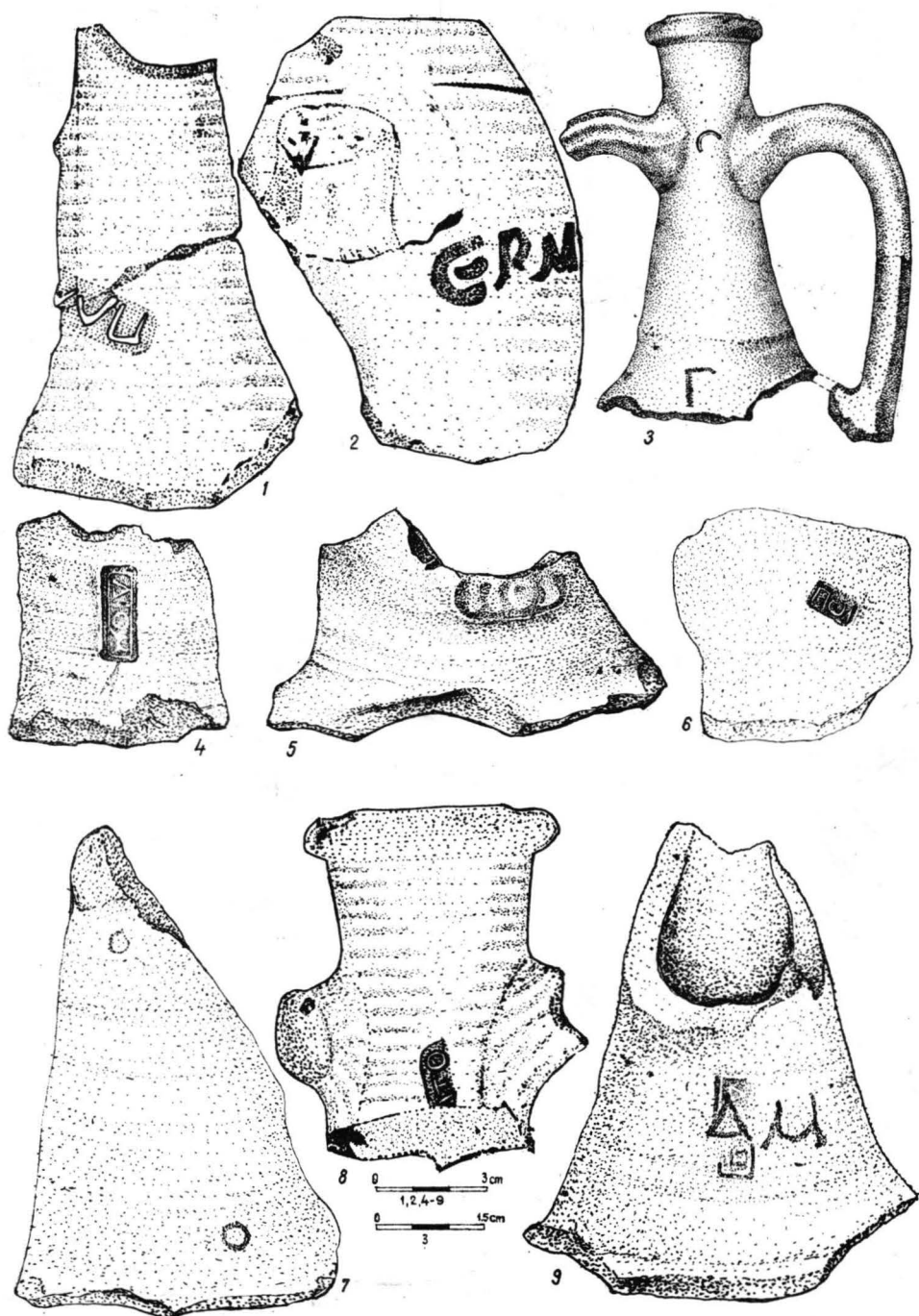


Fig. 4. 4-6, 9 amfore cu ștampilă în relief; 1, 3, 7-8 ștampile englife; 2-3 însemnări cu vopsea roșie.

într-un cartuș de $1,6 \times 1,00$ cm. La $1,5$ cm de prima ștampilă, într-un cartuș de $2,00 \times 0,7$ cm, se disting literele în relief ΠΟΥ.

Prima dintre ștampile ar putea fi și Θεδ ultima literă fiind mai neclară. Cele trei litere ar putea reprezenta prescurtarea numelor Θε(δ)δ [ωρος], Θε(ο)δ[όσιος], Θε(δ)δ[οτος] etc.²⁸. Litera α are în secolul al III-lea această formă²⁹, astfel că Θεα poate fi abrevierea unui nume de tipul Θεαγένης. Ștampilă Θεα este semnalată la Tanais (3) și Olbia (1)³⁰, iar ștampilă Που la Tanais (6) și în nordul Mării Negre (1)³¹. Completarea propusă pentru Που este 'Πούφος cum indică dealtfel ștampilă ΠΟΥΦΟΥ găsită pe o amforă de la Orlea³². Prezența pe aceeași amforă a două ștampile cu numele Θεαγένης și 'Πούφος, fiecare din ei cunoscuți separat, ar putea indica unirea celor doi în producerea sau vinderea acestor recipiente. Fragmentul a fost găsit într-un nivel post Filip Arabul.

12. Barboși (MIG). Fragment de amforă (fig. 4/8) din pastă roz-gălbui pigmentată, din tipul amforelor cu marginea profilată și gîtul scurt. Către bază se păstrează o parte dintr-o ștampilă aplicată vertical cu litere în relief. Marginile cartușului nu sînt clare și nu există certitudinea că literele vizibile sînt de la sfîrșitul ștampilei. Între ștampilele în relief ce au în compunerea lor litere NTO am menționa numele ΚΤΗΣΙΦΥΝΤΟ³³.

13. Barboși (MIG). Fragment din gîtul unei amfore (fig. 3/6) din pastă roz-gălbui pigmentată cu ștampilă cu litere în relief ΠΞ. Litera E rotundă este întîlnită pe mai multe amfore heracleene³⁴, cosiene³⁵ sau din centre neprecizate³⁶. Între numele a căror primă silabă conține literele Πε menționăm: Πεισίστρατος Πέλανιος Πέρσιων ș.a. Fragmentul a fost găsit într-un nivel post Filip Arabul.

14. Băiceni (IIAI). Fragment din gîtul unei amfore (fig. 3/5) din pastă roz-gălbui pigmentată pe care se disting ștampilele cu litere în relief ΠΞ și Π. Datorită ștampilei identice de la Barboși avem certitudinea că și ștampilele de la Băiceni au avut numai două litere. Este singurul exemplar între cele prezentate la care constatăm două ștampile similare. Fragmentul a fost găsit în locuința 3 din așezarea carpică de la Băiceni³⁷.

15. Barboși (MIG). Fragment din gîtul unei amfore (fig. 4/1) din pastă roz-gălbui pigmentată. Ștampilă este aplicată invers la baza gîtului. Într-un cartuș de $2,7 + 1,00$ cm se disting literele în relief ΠΑ întregi și o parte din Α. Cele trei litere Πλα reprezintă, foarte probabil, prima parte din numele Πλάτων întîlnit pe ștampilele cosiene de la

²⁸ Astfel presupune și E. M. Staerman în cazul lui Θεου în care vede o posibilă prescurtare pentru Θεοκρίτ, *op. cit.*, p. 46.

²⁹ W. Larfeld, *Griechische Epigraphik*, München, 1914, p. 270.

³⁰ V. V. Kropotkin, *op. cit.*, p. 11.

³¹ *Ibidem*, p. 12.

³² D. Tudor, *Apulum*, 7, 1968, p. 394.

³³ E. M. Staerman, *op. cit.*, p. 37, fig. 4/63.

³⁴ *Ibidem*, p. 36, fig. 4/14.

³⁵ *Ibidem*, p. 41, fig. 5/112, 134, 164, 179.

³⁶ *Ibidem*, p. 42, fig. 6/196, 203—205, 218.

³⁷ Mulțumim colegului I. Ioniță pentru permisiunea de a-l publica.

Tyras³⁸. O ștampilă englifă din care s-au mai păstrat literele Πλ a fost găsită în așezarea carpică de la Văleni³⁹. Fragmentul de la Barboși a fost găsit într-un complex post Filip Arabul.

16. **Barboși (MIG)**. Fragment din gîtul unei amfore (fig. 4/6) din pastă albicioasă mai puțin pigmentată, avînd către bază, într-un cartuș de 1,3 × 0,8 cm, literele în relief înalte de 0,5 cm ΠΟΑ. Litera O care depășește în lățime celelalte litere, fiind ștearsă puțin la partea superioară, poate crea impresia că este Ω scris cursiv. O amforă cu ștampilă Πολ a fost descoperită la Panticapaeum⁴⁰. Numele a căror primă silabă este Πολ sînt destul de numeroase Πολύδημος, Πολυκρατής, Πολυμέδων etc. Este a doua amforă cu această ștampilă semnalată în această parte a imperiului. În Galia au fost găsite amfore din secolul I cu litere latine POL⁴¹.

17. **Barboși (IIAI)**. Fragment din gîtul unei amfore (fig. 4/5) din pastă cărămizie cu mică și particule minerale cafenii în compoziție. La partea superioară a fragmentului este aplicată orizontal ștampilă ΠΟΣ, într-un cartuș de 3,00 × 1,00 cm, cu litere în relief înalte de 0,9 cm. Cele trei litere sînt considerate, ca și în cazul altor ștampile, prima parte a numelui producătorului de amfore. El poate fi: Ποσειδης, Ποσιδεις, Πόσις etc. Amforele cu această ștampilă sînt mai rare fiind semnalat doar un exemplar la Tanais⁴². Forma literei Σ este caracteristică secolului al III-lea, datare confirmată și prin monezile din complexul în care a fost găsită.

b.18. **Roznov, jud. Neamț (MAPN)**. Gît de amforă (fig. 4/3) din pastă roz avînd o toartă întregă și una fragmentară⁴³. În direcția celor două torți este incizată litera C. La baza gîtului este pictată cu vopsea roșie litera Γ. În afara valorii numerice, frecvența literei Γ și pe amforele din secolele anterioare îndreptățește presupunerea că ar putea fi eventual abrevierea pentru Γ (λαγός) [οἶνος], vinurile dulci fiind mai rare pe aceste meleguri.

19. **Barboși (MIG)**. Fragment din gîtul unei amfore de mari dimensiuni (fig. 2/5) din pastă albicioasă. Către baza fragmentului este incizată litera C. Amfore cu această literă bine atestate în zona apuseană a imperiului⁴⁴ au fost găsite și în diverse centre din sud-estul Uniunii Sovietice⁴⁵.

20. **Barboși (IIAI)**. Fragment din gîtul unei amfore (fig. 3/2) din pastă gălbuie, densă și pigmentată, pe care sînt incizate literele CI. Aceleași litere sînt cunoscute pe o amforă din Galia⁴⁶.

³⁸ E. M. Staerman, *op. cit.*, p. 41, fig. 5/155.

³⁹ V. Ursachi, *Carpica*, 1, 1968, p. 121, fig. 6/1.

⁴⁰ V. V. Kropotkin, *op. cit.*, p. 12.

⁴¹ Gallia, 24, 1966, 1, pl. 12, nr. 219.

⁴² V. V. Kropotkin, *op. cit.*, p. 12, Tab. 1.

⁴³ Mulțumim și pe această cale colegului A. Buzilă care ne-a pus la dispoziție fragmentul.

⁴⁴ M. H. Callender, *Roman Amphorae with Index of Stamps*, Londra, 1965, p. 85, nr. 209, fig. 4/28—29.

⁴⁵ V. V. Kropotkin, *op. cit.*, p. 11.

⁴⁶ CIL, XIII, 3, 10 002/148.

21. **Barboși (MIG).** Fragment din gîtul unei amfore (fig. 2/4) din pastă albicioasă mai puțin pigmentată. Către marginea inferioară fragmentul are adincite literele HM înalte de 0,6 cm. Ștampile 'Hμ pe amfore de producție heracleeană atît englife, ca în cazul de față, cît și în relief au fost găsite la Tyras⁴⁷. Cele două litere ar putea eventual să reprezinte abrevierea unor nume ca 'Hμα⁴⁸, 'Hμολῶβος⁴⁹ etc.

Fragmentul a fost găsit în castru împreună cu monede de la Marc Aurelius pînă la Gallienus.

22. **Barboși (MIG).** Fragment din gîtul unei amfore din pastă alb-gălbuie puțin pigmentată (fig. 4/7). Către baza gîtului este incizată litera O. Amforele ștampilate cu O sînt foarte numeroase la Tanais și în alte centre nord-pontice⁵⁰. Un fragment de amforă cu acest semn a fost găsit și la Tîrpești (jud. Ncamț)⁵¹. La Barboși, fragmentul a fost descoperit într-un nivel arheologic post Filip Arabul.

23. **Barboși (MIG).** Fragment de amforă cu gît îngust (fig. 2/7) din pastă roz, cu nisip, mică și particule minerale în compoziție. Fragmentul are incizate către bază literele ΠΟΗ. Cele trei litere sînt inegale Π (0,7 cm), O (0,3 cm) și H (0,85 cm). Fragmentul a fost găsit în semibordeiul dacic nr. 2 din castru, complex bine datat cu monede dintr-o perioadă cuprinsă între Septimius Severus și Severus Alexander⁵².

24. **Barboși (MIG).** Fragment din gîtul unei amfore cu compoziția pastei identică cu exemplarul precedent, avînd incizate aceleași litere, dar de dimensiuni diferite Π (1 cm), O (0,5 cm) și H (0,7 cm) (fig. 2/8). Trei ștampile englife cu literele Ποη au mai fost găsite în sud-estul Uniunii Sovietice (Tanais, Tyras și Olănești)⁵³. Fragmentul a fost găsit pe teritoriul castrului.

c. 25. **Barboși (MIG).** Fragment din gîtul unei amfore din pastă gălbuie, pigmentată, pe suprafața căreia s-au păstrat parțial patru rînduri de scriere cu vopsea roșie (fig. 2/10). În r. 1 prima literă a putut fi Θ sau M, iar cea de-a doua ω. În r.2 cele trei litere întregi sau fragmentare sînt : ω posibil ι și ν. În r. 3 sînt vizibile Μιθ, probabil ρ, iar în r. 4 ιδ.

Datorită caracterului fragmentar al inscripției, numărului redus al literelor sigure și diversității cauzelor și ocaziilor pentru care se făceau însemnările cu vopsea roșie pe amfore (vamă, transport, vînzare, cumpărare etc.), întregirile sînt dificile. Considerăm totuși foarte probabil că cele patru litere din r. 3 conțin un nume de tipul Μιθρ(ης) λ, Μιθρ(ιδάτρης) etc., iar r.4 valoare numerică a celor două litere.

26. **Dumbrava (jud. Iași) (IIAI).** Fragment din gîtul unei amfore din pastă roz-gălbuie, pigmentată, pe suprafața căreia sînt însemnate cu vopsea roșie literele ΒΑ (fig. 2/9). Fragmentul a fost găsit într-o așezare daco-carpică din secolele I-II e.n.⁵⁴.

⁴⁷ E. M. Staerman, *op. cit.*, p. 35 și fig. 4/18, 19.

⁴⁸ L. Zgusta, *Kleinasiatische Personennamen*, Praga, 1964, p. 182, § 400.

⁴⁹ *Ibidem*, p. 272, § 820.

⁵⁰ V. V. Kropotkin, *op. cit.*, p. 11.

⁵¹ Informație S. Marinescu-Bilcu.

⁵² S. Sanie, I. T. Dragomir, *loc. cit.*, Danubius, 4.

⁵³ V. V. Kropotkin, *op. cit.*, p. 12.

⁵⁴ S. Sanie și Ș. Sanie, *Cercetări istorice*, 4, 1974, p. 75, fig. 12/14.

27. **Barboși (MIG).** Git de amforă din pastă nisipoasă de culoare gălbuie, cu torțile ovoidale aplatizate, marginea inelară puțin profilată (fig. 3/4). La jumătatea fragmentului sînt scrise cu vopsea roșie literele $\Delta\Phi$ în ligatură. Monogramele, frecvente pe amforele secolelor anterioare, sînt mai rare, fără a lipsi totuși în secolele II—III e.n.⁵⁵. $\Delta\varphi$ ar putea reprezenta valoarea numerică sau prescurtarea vreunui nume de tipul Δ ($\acute{\alpha}$) $\varphi\eta$ eventual ulei de laur $\Delta(\alpha)$ φ ($\nu\acute{\epsilon}\lambda\alpha\iota\omicron\nu$) cu toate că pentru ultimul ar mai fi corectă abrevierea $\Delta\epsilon$.

28. **Barboși. (MIG).** Fragment din gîtul unei amfore de mari dimensiuni, lucrată din pastă roz-gălbuie, pigmentată (fig. 4/2). Către mijlocul fragmentului sînt pictate cu roșu literele ϵPM . Cele trei litere pot reprezenta prima parte a unui nume de tipul $\epsilon\rho\mu\eta\varsigma$, $\epsilon\rho\mu\omega\nu$ etc. cunoscute și prin ștampilele de pe amforele heracleene sau cosiene⁵⁶.

29. **Barboși (MIG).** Fragment din gîtul unei amfore din pastă roz-gălbuie, pigmentată, pe care sînt însemnate literele HC (fig. 3/8). Trebuie luată în considerație valoarea numerică a celor două cifre în sistemul zecimal.

30. **Barboși (MIG).** Fragment din gîtul unei amfore din pastă roz-gălbuie, pigmentată, pe suprafața căreia sînt însemnate literele K și o parte dintr-o altă literă, posibil η . Între multiplele semnificații posibile este de menționat valoarea numerică a celor două litere.

31. **Barboși (MIG).** Gîtul înalt al unei amfore din pastă roz pigmentată, cu suprafața vălurită (fig. 3/11). Către bază are pictate literele ΠΒΓ. C. Opațiile ștampilate, publicate cu acest prilej, sînt cu excepția nr. 40 și 41 de tipul *Firmalampen*⁵⁷.

32. **Barboși (MIG).** Opaț din pastă cărămizie cu firnis de culoare brun-roșcată. Din opaț s-au păstrat: o parte din perete și jumătate din fundul bazinului (fig. 5/5). Pe fundul bazinului delimitat de două cercuri în relief se disting literele MENI probabil din ștampila [AR]MENI. Completarea este sprijinită și de forma literei M pe ștampilele Armeni descoperite în Dacia.

33. **Barboși (MIG).** Opaț din pastă cărămizie acoperit cu firnis de culoare brună, din care s-au păstrat fragmente din peretele și fundul bazinului (fig. 5/2). Pe fundul bazinului delimitat de două cercuri în relief se pot distinge: hasta verticală a lui M și ENI, din ștampila ARMENI. Fragmentul a fost găsit într-un complex datat cu monede de la Septimius Severus la Severus Alexander.

34. **Barboși (MIG).** Opaț din pastă cărămizie acoperit cu firnis de culoare brună de tipul fără toartă și cu canal îngust⁵⁸. Din opaț s-au

⁵⁵ E. M. Stacerman, *op. cit.*, p. 47, fig. 7.

⁵⁶ *Ibidem*, p. 36, fig. 4/21 a și p. 41, fig. 5/109—112.

⁵⁷ Lucrările asupra opațelor, greu de egalat ca volum de un alt domeniu al arheologiei, continuă să sporească. Pentru descoperirile de pe teritoriul țării noastre dispunem de lucrările semnate de: N. Gostar, *ArhMold*, 1, 1961, p. 183 și urm.; C. Băluță, *Apulum*, 5, 1964, p. 277; C. Iconomu, *Opațe greco-romane*, București, 1967. Majoritatea opațelor ștampilate din Dobrogea sînt încă inedite. Contribuțiilor anterioare asupra lucernelor, menționate în studiile citate, li se adaugă: T. Szentleki, *The Ancient Lamps*, Budapesta, 1969; I. Deneuve, *Lampes de Carthage*, Paris, 1969.

⁵⁸ S. Loescke, *Lampen aus Vindonisa*, Zürich, 1919, tip IX.

păstrat : o parte a discului neted separat printr-un cordon în relief de bordura ornată cu trei protuberanțe și o parte din fundul bazinului (fig. 5/8). Pe fundul bazinului limitat de două cercuri în relief se poate distinge

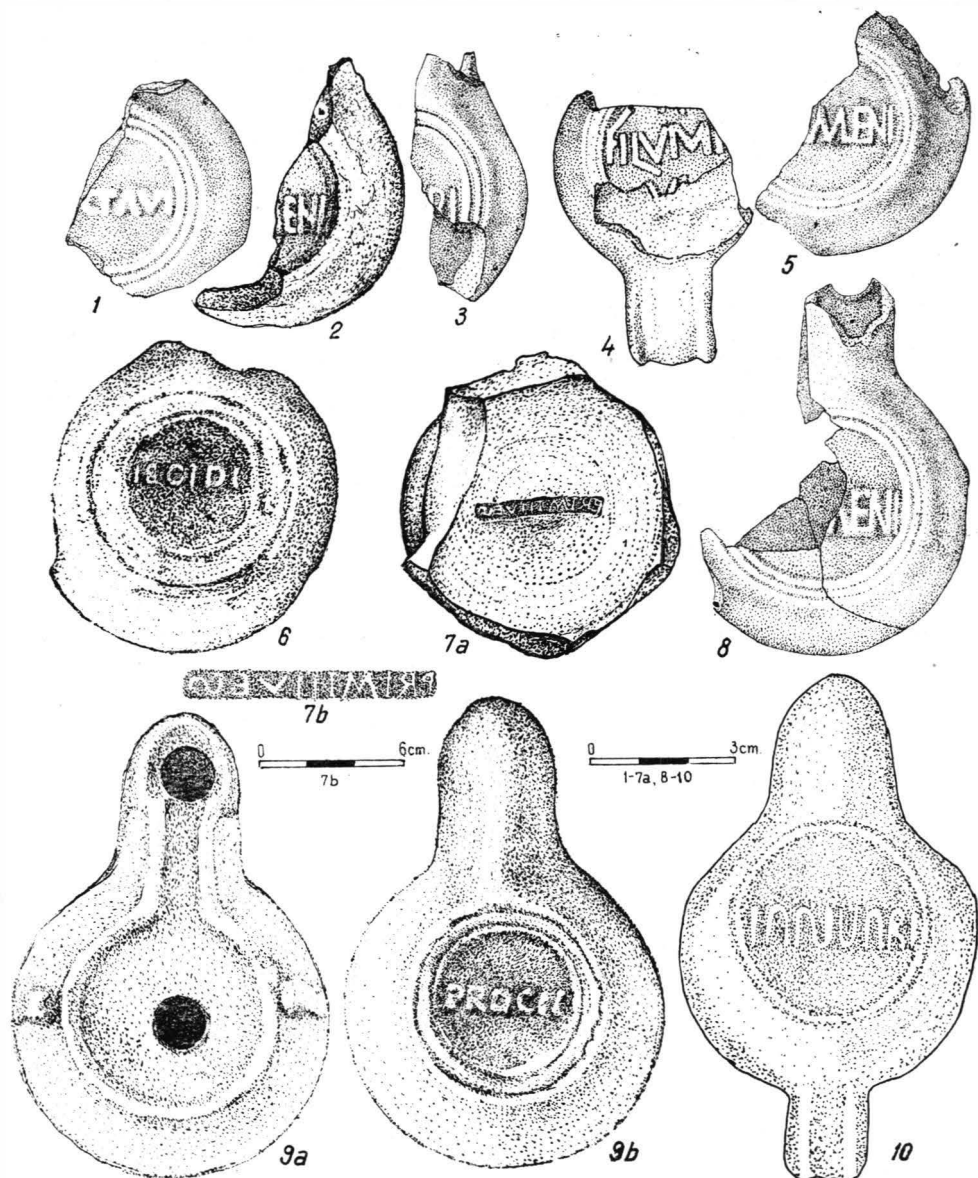


Fig. 5. 1-6, 8-10 opaițe ștampilate; 7a și b ceramica *terra sigillata*.

jumătate din litera M și literele întregi ENI, foarte probabil din ștampila ARMENI.

Armenius este considerat un producător din Dacia, deoarece opaițele cu această ștampilă sînt în număr de șase în Dacia față de două în

Moesia Inferioară⁵⁹. Noile descoperiri de la Barboși apropie de echilibrul numărul lucernelor cu această ștampilă găsite pe teritoriul celor două provincii dunărene.

35. **Barboși (MIG)**. Opaț din pastă cărămizie, acoperit cu firnis de culoare brun roșcată, din care lipsește doar o parte a discului concav (fig. 5/10). Opațul de tipul cu canal deschis are toartă bifidă, ciocul de formă ovală și bordura ornată cu două protuberanțe. Pe fundul bazinului are inscripția IANUARI. *Ianuaris* este numele unui producător nord-italic ale cărui opațe au o largă circulație și în provinciile dunărene⁶⁰. Ștampila *Ianuari* cunoaște numeroase variante între altele și datorită unor copii locale⁶¹. Forma rotundă a literelor de pe ștampila opațului de la Barboși este foarte apropiată de unele exemplare din Pannonia⁶².

36. **Barboși (MIG)**. Opaț din pastă cărămizie acoperit cu firnis de culoare brun-roșcată (fig. 5/3) din care s-au păstrat: fragment din disc, bordura cu o protuberanță și o parte din fundul bazinului limitat de două cercuri în relief. Pe fundul bazinului se distinge jumătatea superioară a literei R și I. Opațul a avut ștampila IANUARI mai probabil decât NERI, căci sînt ultimele litere ale unui nume mai lung.

37. **Barboși (MIG)**. Opaț fragmentar din pastă de culoare gălbuie acoperit cu firnis brun (fig. 5/6). Din opaț s-a păstrat o parte a discului neted, mai mult de jumătate din bordura ornată cu două protuberanțe și întreg fundul bazinului. Pe fundul bazinului limitat de două cercuri incizate apare ștampila în relief IEGIDI a producătorului nord-italic *Iegidius*, binecunoscut în Pannonia⁶³ și în Dacia⁶⁴.

38. **Barboși (MIG)**. Opaț din pastă brună-cărămizie cu urme de firnis, din care s-a păstrat doar o parte din bordura ornamentată cu o protuberanță și ceva mai mult de jumătate de bazin (fig. 5/1). Pe fundul bazinului, limitate de două cercuri în relief, se distinge cu claritate literele CTAVI, din ștampila OCTAVI a cunoscutei *officinae* nord-italice bine reprezentate și pe teritoriul Daciei⁶⁵. Și la Barboși nivelul în care a fost găsit opațul aparține primei jumătăți a secolului al II-lea.

39. **Barboși (MIG)**. Opaț întreg de tipul cu canal îngust și fără toartă⁶⁶, lucrat din pastă gălbuie, acoperit cu firnis roșu (fig. 5/9 a, b). Opațul are corpul rotund, discul concav și bordura ornată cu două protuberanțe. Pe fundul bazinului delimitat de două cercuri în relief are ștampila

⁵⁹ N. Gostar, *op. cit.*, p. 192.

⁶⁰ *Ibidem*, p. 165–166.

⁶¹ Ipoteza producerii unor opațe la Barboși a fost emisă de D. Tudor, SCS Iași, 4, 1953, 1–2, p. 480–481. Nu au fost găsite deocamdată tipare de opațe, dar producerea ceramicii superioare a fost dovedită prin prezența unor tipare pentru medalioane și figurine cf. S. Sanie, Danubius, 2–3, 1969, p. 81–94.

⁶² D. Iványi, *Die pannonischen Lampen*, DissPann, ser. 2, nr. 2, Budapesta, 1935, p. 189, nr. 2 402, pl. 91/63.

⁶³ *Ibidem*, pl. 91/86.

⁶⁴ N. Gostar, *op. cit.*, p. 183; C. Băluță, *op. cit.*, p. 286; A. Balil, Apulum, 7, 1968, p. 462.

⁶⁵ N. Gostar, *op. cit.*, p. 168.

⁶⁶ S. Loescke, *loc. cit.*

PROCLI. *Proclius* este un producător nord-italic cunoscut în Pannonia ⁶⁷, și, printr-un exemplar, în Dacia ⁶⁸.

40. Barboși (IIAI). Opaț fragmentar din pastă cărămizie cu urme de firnis de culoare brună. Din opaț s-au păstrat toarta bifidă supraînălțată, o parte din bordura ornată cu motive vegetale și mai mult de jumătate din fundul bazinului (fig. 5/4). Pe fundul bazinului se disting cu claritate literele în relief **FILVM** și mai puțin sigur hasta verticală a unei alte litere.

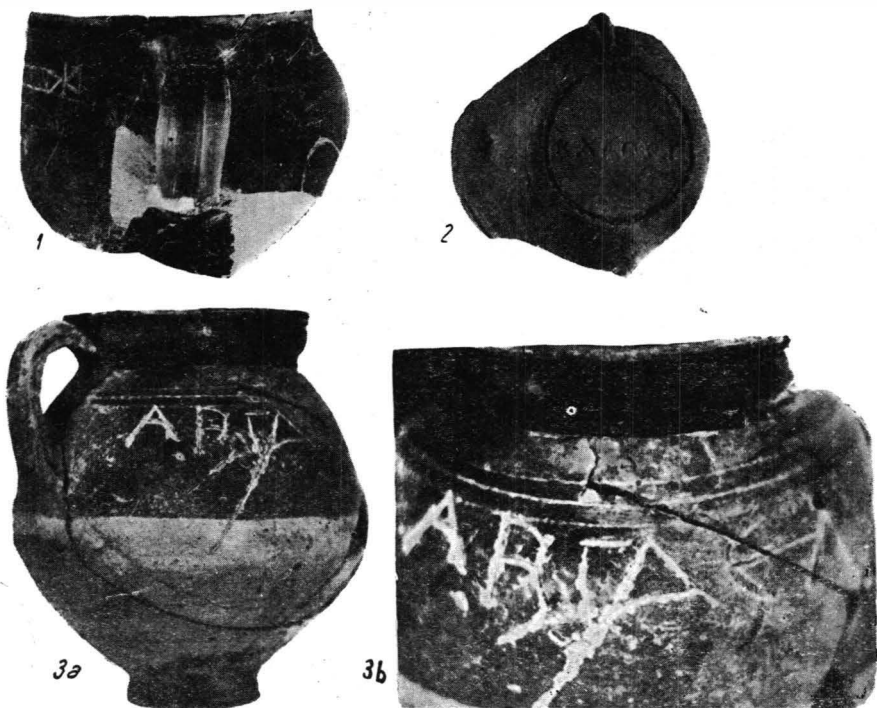


Fig. 6. 1, 3 a și b graffiti; 2 opaț cu ștampilă englifă.

Dacă numele cel mai probabil al producătorului **FILUM(enus)**, scris cu Ph sau cu F în diferite variante, este bine atestat⁶⁹, nu cunoaștem originea acestui opaț conform numelui care indică și centrul de producție. Între cognomenele apropiate, dar ale unor opațe de tip *Firmalampen*, am aminti pe cel al lui **LMVM PHILE**⁷⁰.

41. Barboși (MIG). Opaț fragmentar lucrat din pastă gălbuie, acoperit cu firnis roșu. Din opaț s-au păstrat: peretele bazinului, toarta lamelară flancată de două cercuri incizate și fundul bazinului. Pe fundul

⁶⁷ D. Iványi, *op. cit.*, p. 206, pl. 94/69.

⁶⁸ N. Gostar, *op. cit.*, nr. 368; D. Tudor, *OR* ³, p. 502.

⁶⁹ *CIL*, III₂, Indice, p. 2 405.

⁷⁰ *CIL*, XIII₃, 10 001–217a.

bazinului, demarcat printr-un cerc incizat de corpul opaițului, apare inscripția englifă KAPIIOY (fig. 6/2). În lucrările asupra opaițelor romane, pe care am avut posibilitatea să le consultăm, nu am găsit numele Καρπός.

42. **Barboși (MIG).** Fragment de bol *terra sigillata* lucrat din pastă cărămie acoperit cu un tirnis de culoare roșietică (fig. 7). Marginea bolului era marcată de o linie în relief și friză de ove încadrate de două arcuri de cerc. Zona ornată a fragmentului este distrusă la mijloc. Partea intactă

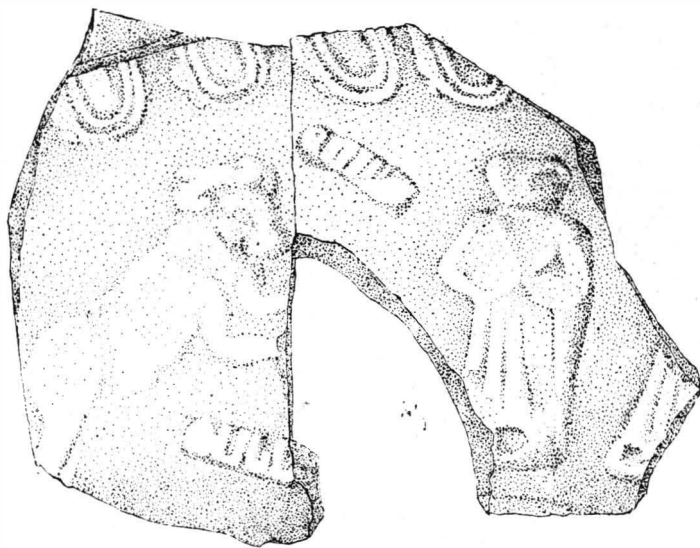


Fig. 7. Fragment de bol *terra sigillata*.

este ocupată de reprezentările a două animale : în stînga un bou în poziție rampantă spre dreapta ; în fața sa un alt animal, foarte probabil un urs, înveșmîntat în togă. În sfîrșit în dreapta ursului (?) o margine de togă. Sub friza de ove și către baza fragmentului pot fi observate două ștampile, ambele incomplete. După literele întregi, dar nu îndeajuns de clare OL ILL mai distincte la una din ștampile adică OF ILL(us)⁷¹, bolul pare a proveni dintr-o officină galică⁷². Fragmentul a fost găsit în semibordeiul dacic 2, complex bine datat cu monede ce se succed de la Septimius Severus la Severus Alexander.

43. **Barboși (IIAI).** Fragment dintr-o cupă cu inel de susținere lucrată din pastă fină, cărămie, acoperită cu un firnis de culoare roșcată. La partea interioară (fig. 5/7 a, b) încadrată într-un inel incizat se distinge ștampila retrogradă în relief PRIMITIIVES. Forma literelor este în general corectă, excepție fac I, a cărui bază orizontală este mai puțin

⁷¹ Inversarea literei F este cunoscută pe numeroase mărci de olar.

⁷² CIL, XIII, 10 010, 10 023 a-f ILLOS și ILLUS, 1 024 a ILLU.

clară, și *S* în poziție orizontală. Numele *Primitivos* este frecvent în lumea sclavilor și libertților — unii dintre ei proprietari sau lucrători în *officinae*. Astfel sînt cunoscute vase cu ștampile identice sau asemănătoare ⁷³.

D. 44. **Barboși (MIG)**. Oală cu două torți avînd jumătatea superioară acoperită cu angobă de culoare brun-roșcată și cea inferioară cu angobă albă (fig. 6/3 a, b). Pe umărul vasului sînt incizate șase litere grecești Δ , B , Γ , Δ sau A , E și Λ . În situația în care considerăm a patra literă Δ , primele cinci litere sînt de la începutul alfabetului grecesc în succesiunea lor

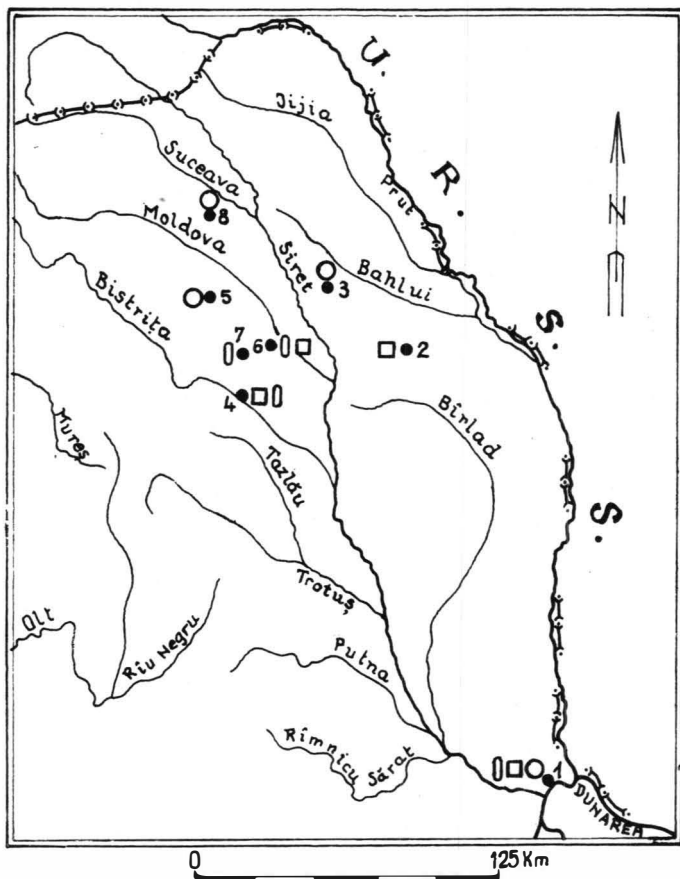


Fig. 8. Harta răspîndirii în Moldova secolelor II— III e.n. a amforelor cu inscripție :

○ în relief; △ englife; □ însemnări cu vopsea roșie

1 Barboși; 2 Dumbrava; 3 Băiceni; 4 Roznov; 5 Tîrpești; 6 Poiana-Dulcești; 7 Văleni; 8 Pleșești.

normală. Litere dispartate ca exerciții de scriere sau alfabete, uncori și în legătură cu funcția magică ce li se atribuia, au fost găsite pe multe

⁷³ CIL, XIII₃, 10 010, 1 563 a² PRIMITIVOS; 1 564 i₁ PRIMITIVSF PRIMITIVS; i₃ PRIMITIV; 1 565 PRIMIIIVVS.

vase ⁷⁴. Cele șase litere formează și numele oriental Αβγαελ⁷⁵, a cărui scriere corectă este însă cu η nu cu ε.

45. **Barboși** (IIAI). Fund de cană din pastă cărămizie, acoperită cu firnis brun-roșcat (fig. 3/9). La partea interioară a inelului de susținere sînt incizate literele ΙΔ.

46. **Barboși** (IIAI). Cană fragmentară cu marginea dreaptă și toartă tip Boscoreale, în formă de capitel, lucrată din pastă gălbuie, acoperită cu firnis de culoare cafenie (fig. 6). Sub marginea cunii este zgîriată o „tabula ansata” cu un decor reticular. Sub aceasta se disting literele ΟCαβ. Sub toartă incizate mai puțin adînc pot fi observate literele întregi sau fragmentare ΙΔΙ ... ΙΓ. În dreapta torții citeva semne între care partea superioară a lui Ο.

47. **Barboși** (MIG). Fragment dintr-un vas de mari dimensiuni lucrat la roată, din pastă cenușie (fig. 3/10), găsit împreună cu alte materiale ceramice dacice și romane. Pe suprafața vasului sînt incizate după ardere literele MTRM. Semnificația acestor litere, pentru care abrevierile de pe monumentele lapidare nu ne sînt utile, ar putea fi eventual M(a)tr(i) M(agnae). În acest caz vasul ar fi conținut o ofrandă către Magna Mater Deorum (Cybele).

48. Punctul **IIșoaia** — Murgeni, jud. Vaslui (col. Gh. Coman). Fragment dintr-un vas lucrat din pastă foarte asemănătoare amforelor cu mult nisip și mică în compoziție (fig. 2/2). Pe fragment sînt incizate, după ardere, cu un obiect ascuțit, cinci litere latine din care trei întregi V I N și jumătatea inferioară de la alte două, foarte probabil C E. Dacă am considera sigure ultimele două litere, *Vince* ar putea fi o parte dintr-un nume de tipul *Vincentia* sau un cuvînt derivat de la verbul *vinco*. Fragmentul a fost găsit cu prilejul unor cercetări de suprafață ⁷⁶.

*

Fiecare categorie a ceramicii cu inscripție prezentată are o importanță specifică privind istoria militară, economică sau culturală. Noile exemplare de *tegulae* adaugă un tip de ștampilă cu Legiunea a V-a Macedonica celor deja cunoscute la Barboși.

Ștampilele în relief, englife sau însemnările de pe amfore și de pe *mortaria*, în totalitatea lor cu litere grecești, ilustrează faptul că în această zonă a Moesiei Inferioare și în Moldova comerțul cu vinuri și uleiuri a fost lăsat și în secolele II—III e.n. pe seama centrelor grecești, situație asemănătoare cu cea din alte orașe vest și nord-pontice. Faptul că ștampilele în relief sau englife ΔΙΟΜ, ΠΕ și ΠΑΑ ca și alte semne Ο, C sînt cunos-

⁷⁴ V. Pârvan, ARMSI, ser. a III-a, 2, I, p. 30, fig. A, 6 pe o oenochoe attică de la Histria alfabetul de la A la E; J. Johnson, *The Excavations at Dura Europos*, II, New Haven, 1931, p. 71.

⁷⁵ J. Fürst, *Handwörterbuch über das Alte Testament*, I, Leipzig, 1857, p. 9.

⁷⁶ Mulțumim și pe această cale prof. Ghenuță Coman care ne-a pus la dispoziție fragmentul.

cute atât la Barboși, cât și în unele așezări daco-carpice (Băiceni, Văleni, Tîrpești etc.), considerăm că nu poate fi pus doar pe seama unei surse comune ⁷⁷.

De remarcat că cele trei ștampile descoperite în așezări carpice (nr. 8, 14, indice), care-și găsesc similitudini la Barboși (nr. 7, 13, 15), aparțin în așezarea romană unui nivel post Filip Arabul. Ostilitățile romano-carpice din timpul lui Filip Arabul n-au întrerupt prea multă vreme relațiile economice cu lumea carpică, cum rezultă din unele considerații asupra tezaurelor monetare.

Ceramica *terra sigillata* (nr. 42, 43) și majoritatea opaițelor provin din atelierele apusene ale imperiului (*Ianuaris, Iegidius, Octavius, Proclius*). *Filume*(nus ? F) sau *Filumeni*, singurul opaiț cu litere latine, care nu aparține categoriei *Firmalampen*, provine dintr-un atelier necunoscut nouă.

Opaițul cu ștampilă greacă *Κάρπου* își are originea într-un mediu de limbă greacă. În sfârșit opaițele *Armeni* au fost lucrate în Dacia sau Moesia Inferioară. Procentul mai mare de *graffiti* cu scriere greacă, situație constatată și în alte centre ale Moesiei inferioare, se poate datora la Barboși unor militari de origine microasiatică din Legiunea a V-a Macedonica, eventual și unor elemente civile. Legătura cu zona microasiatică este atestată și prin inscripția de pe sarcofagul monumental de la Barboși ⁷⁸.

Inscripțiile pe ceramică prezentate, ilustrând domenii diverse (militar, economic, cultural), își aduc contribuția lor modestă la întregirea unor aspecte din istoria prezenței romane pe teritoriul Moldovei și a relațiilor Romei cu populația autohtonă.

ADDENDA

Cu prilejul ultimelor săpături arheologice a fost descoperit și un fragment din gîtul unei amfore cu ștampila POY, identică prin formă și dimensiuni cu aceea de pe fragmentul de amforă cu ștampilele ΘEA și POY (nr. 11).

Continuînd restaurarea materialelor recoltate în anul 1972, s-a constatat că pe fragmentele din vasul de mari dimensiuni pe care erau grafitate literele MTRM (nr. 47) mai apare litera X și o parte dintr-o cruce. Interpretarea dată în text literelor menționate ar putea fi eventual înlocuită prin M(a)tr(i) M(ariae). Asupra acestei probleme, corelate mărturiilor creștine la Barboși, vom reveni într-o altă notă. De menționat de asemenea descoperirea în castrul de aici a doua cărămizi cu ștampila LEG V MAC.

⁷⁷ Importanța militară a capului de pod roman de la Barboși este binecunoscută și precizată. Așezarea civilă din preajmă, precum și celelalte așezări mai mici din *territorium*-ul transdanubian, limitat de valul Tulucești-Șerbești, au putut avea un rol însemnat și în viața economică a populației daco-carpice din Moldova secolelor II—III e.n. Angrenarea elementelor dacice din zona sudică a Moldovei integrată Moesiei Inferioare, în diverse activități civile și militare, atestată cu prilejul unor cercetări anterioare, se putea desfășura concomitent cu vii acțiuni comerciale în Moldova neinclusă în Imperiul roman. Barboși situat în preajma Dunării și principalului rîu navigabil din Moldova, Siretul, putea constitui în continuare un excelent antrepozit pentru mărfurile romane.

⁷⁸ V. Pârvan, ARMSI, ser. 1, 36, p. 112.

Tabel cu inscripțiile de pe amforele romane din secolele II-III e. n. descoperite în Moldova

Nr.	Inscripția	Locul descoperirii	Complexul	Cronologia complexului	Tipul inscr.	Locul publicării	
						Nr. supra	În alte lucrări
1	AA	Barboși	Castru	Septimius Severus — Alexander Severus	○	5	
2	ΑΣΚΑ (ήπιος) sive *ΑΝΤ(ε)Λ(ος)	„	„	Hadrianus — Philippus Arabs	○	6	
3	BA	Dumbrava	Așezare dacocarpică	Sec. I—II e.n.	□	26	
4	C	Barboși	Castru		□	19	
5	C	Roznov	Așezare carpică	Sec. II—III e.n.	□	18	
6	C	Poiana Dulcești	„	„	□		Gh. Bichir, <i>Cultura carpică</i> , p.93
7	CI	Barboși	Castru		□	20	
8	Γ	Roznov	Așezare carpică	„	□	18	
9	ΔΙΟΜ	Băiceni	„	„	○	8	
10	ΔΙΟΜ	Pleșești			○		D. Tudor, <i>Arh Mold</i> , 5, p. 73, nr. 140 ; idem, <i>Apulum</i> , 7, p. 396
11	ΔΙΟΜ	Barboși	Castru	Gordianus — Philippus Arabs	○	7	
12	Δ	„	„	„	○	10	
13	ΔΜ	„	„	Septimius Severus—Alexander Severus	○	9	

Nr.	Inscripția	Locul descoperirii	Complexul	Cronologia complexului	Tipul inscr.	Locul publicării	
						Nr. supra	În alte lucrări
14	ΔΦ	Barboși	Castellum		□	27	
15	EPM	„	Castru		□	28	
16	HM	„	„	Gordianus III— Gallienus	□	21	
17	HE	„	„			29	
18	ΘA	Văleni	Așezare car- pică	Sec. II—III e.n.	□		Inf. V. Ursachi
19	ΘEA	Barboși	Castru	Gordianus III — Philippus Arabs	○	11	
20	XPYM	Tirpești		Sec. II—III e.n.	○		D. Tudor, Apu- lum, 7, p. 396
21	KH	Barboși	Castru		□	30	
22NTO	„	„		○	12	
23	AOYKIOC	„	Castellum		□		Gh. Ștefan, Da- cia, 5—6, 1938, p. 342, fig.4/16
24	MΥ	Poiana- Dulcești	Așezare car- pică	Sec. II—III e.n.	□		Gh. Bichir, <i>op.</i> <i>cit.</i> , p. 92
25	MITP(ής) sive MITP (ιδάτης)	Barboși	Castru		□	25	
26	O	„	„	Gordianus III— Gallienus	□	22	
27	ΠΒΓ	„	„		□	31	
28	Πξ	„	„	Philippus Arabs	○	13	
29	Πξ	Băiceni	Așezare car- pică	Sec. II—III e.n.	○	14	
30	ΠA	Văleni	„	Sec. II—III e.n.	□		V. Ursachi, <i>Car- pica</i> , 1, p. 121
31	ΠAA	Barboși	Castru	Philippus Arabs	○	15	
32	ΠOYH	„	„	Septimius Severus- Alexander Severus	□	23	
33	ΠOYH	„	„		□	24	
34	ΠOΛ	„	„		○	16	
35	ΠOΣ	„	„	Sec. III e.n.	○	17	
36	ΠOY	„	„	Philippus Arabs	○	11	

NOUVELLES DÉCOUVERTES DE CÉRAMIQUE ROMAINE À INSCRIPTIONS EN MOLDAVIE

RÉSUMÉ

Les auteurs publient les toutes dernières découvertes de céramique romaine à inscriptions de Moldavie. Trois *tegulae* appartiennent également à cette catégorie : deux marquées de l'estampille de la légion V Macedonica (LEG V MAC et LEG V M), la troisième de la II^e cohorte des Mattiaques (COH II MATT).

Après la description d'un *mortarium* marqué de l'estampille Φιλίμωνος, l'on passe aux estampilles en relief (n^{os} 5–17), aux inscriptions englyphiques (n^{os} 18–24) ainsi qu'aux inscriptions peintes en rouge sur les amphores (n^{os} 25–31). En plus des pièces découvertes dans le camp et l'agglomération civile de Barboși, les auteurs ont noté aussi celles provenant des agglomérations daco-carpiques des II^e – III^e siècles de n.è. (n^{os} 8, 14, 18, 26). Les exemplaires portant la même marque pourraient s'expliquer non seulement par le fait d'une origine commune, mais aussi par le rôle d'entrepôt romain tenu par Barboși. Quant aux estampilles et inscriptions des amphores, elles sont toutes en caractères grecs, témoignage vivant du commerce du vin et de l'huile développé par les centres grecs dans cette zone de la Mésie Inférieure et de la Moldavie.

La céramique de type terra sigillata (PRIMITIVES et OF ILL(us)), ainsi que les lampes à estampilles ont, dans leur majeure partie, pour origine la zone occidentale de l'Empire (*Ianuaris, Iegidius, Octavius, Proclius*). La seule lampe qui n'appartient pas au type *Firmalampen* est marquée d'une estampille en relief *Filum(eni)* ou *Filum(enus F)*; elle provient d'un atelier non encore localisé. Une autre lampe, fragmentaire (n^o 41), porte l'estampille englyphique en caractères grecs Καρπού. Enfin, au sujet des lampes à l'estampille *Armenius*, on suppose qu'elles ont été confectionnées en Dacie ou en Mésie Inférieure. Les auteurs mentionnent aussi quelques *graffiti* en caractères grecs (n^{os} 44–46) et latins (n^{os} 47–48).

Illustrant des domaines variés (militaire, économique, culturel), les inscriptions sur céramique présentées apportent leur modeste contribution à une meilleure connaissance de certains aspects de la présence romaine en territoire moldave et des rapports de Rome avec les autochtones.

EXPLICATION DES FIGURES

Fig. 1. 1–3 tuiles à estampilles; 4 *mortarium*; 5–6 et les estampilles dont il est marqué.

Fig. 2. 1, 3, 11 amphores à estampilles en relief; 4–5, 7–8, estampilles englyphiques; 9–10 inscriptions à la peinture rouge; 2 *graffiti*; 6 estampille du *mortarium*.

Fig. 3. 3, 5–7 amphores à estampilles en relief; 2 estampilles englyphiques; 1, 4, 8, 11 inscriptions à la peinture rouge; 9–10 et *graffiti*.

Fig. 4. 4–6, 9 amphores à estampille en relief; 1, 3, 7–8 estampilles englyphiques; 2–3 inscriptions à la peinture rouge.

Fig. 5. 1–6, 8–10 lampes à estampilles; 7a et 7b et céramique de type terra sigillata.

Fig. 6. 1, 3 et b *graffiti*; 2 lampe à estampille englyphique.

Fig. 7. Fragment de bol de type terra sigillata.

Fig. 8. Carte de la diffusion en Moldavie aux II^e – III^e siècles des amphores à inscriptions: ○ en relief; △ englyphiques; □ à la peinture rouge.

1 Barboși; 2 Dumbrava; 3 Băiceni; 4 Roznov 5. Tîrpești; 6 Poiana-Dulcești; 7 Văleni; 8 Pleșești.