

# DESPRE DATAREA NIVELULUI „LOCUINTELOR INCENDIATE” DE LA DINOGETIA-GARVÂN (JUD. TULCEA)

DE

PETRE DIACONU

Cine parcurge paginile rapoartelor preliminare ale articolelor și monografiei<sup>1</sup> rezervate rezultatelor cercetărilor arheologice din așezarea epocii feudale timpurii de la Dinogetia-Garvân va înțelege că nici pînă în ziua de azi nu s-a ajuns la un consens în privința definirii ultimului nivel de viațuire din acel loc<sup>2</sup>.

În timp ce unii au susținut<sup>3</sup> — și încă mai susțin — că ultimul nivel este reprezentat de așa-numitele „locuințe de suprafață”, noi<sup>4</sup> considerăm că el este reprezentat de suita bordeiilor cu inventar bogat, distruse prin incendiere<sup>5</sup>, iar o a treia categorie de cercetători vorbesc despre o așa zisă „coexistență a bordeiilor [arse] cu locuințele de suprafață”<sup>6</sup>.

<sup>1</sup> Gh. Ștefan, I. Barnea, Maria Comșa, Eugen Comșa, *Dinogetia. I. Așezarea feudală timpurie de la Bisericuța-Garvân*, București, 1967. Tot acolo și restul bibliografiei.

<sup>2</sup> Prin „ultimul nivel de viațuire” nu înțelegem ultimul nivel arheologic. Acesta este reprezentat de o necropolă în care cele mai multe morminte datează din sec. XIII—XIV.

<sup>3</sup> Vezi de pildă *Dinogetia*, I, p. 259, unde I. Barnea vorbește de „nivelul locuințelor de suprafață” dateate în secolele XI—XII e.n. cu ajutorul monedelor de la Alexis I Comnenul (1081—1118) și Ioan al II-lea Comnenul (1118—1143).

Faptul că nivelul locuințelor de suprafață ar fi cel mai nou nivel de viațuire de la Dinogetia-Garvân se vrea a fi demonstrat chiar în legenda planului general al așezării publicat sub fig. 5, unde locuințele de suprafață sînt dateate în secolele XI—XII, în timp ce bordeiele incendiate cu inventar bogat sînt dateate în a doua jumătate a secolului al XII-lea. Legenda elaborată astfel face ca situația din plan să intre în totală contradicție cu observațiile consemnate în capitolul *Stratigrafia așezării feudale timpurii* (*Dinogetia*, I, p. 25—29). În treacăt vom aminti că mai sus-pomenitul plan conține numeroase alte erori dintre care vom semna doar cîteva: din interpretarea legendei rezultă că bordeiele de sub nr. 2 și 9 ar aparține primei jumătăți a secolului al XI-lea, deși în interiorul lor s-au găsit amfore caracteristice bordeiilor incendiate cu inventar bogat (vezi I. Barnea, în *Dinogetia*, I, p. 259); bordeiele nr. 6 și 40 a sînt rediate prin hașuri caracteristice bordeiilor incendiate cu inventar bogat, în pofida faptului că ele aparțin unui nivel care și-a încheiat existența în anul 1036.

<sup>4</sup> Faptul că cel mai recent nivel de viațuire este reprezentat de bordeiele incendiate cu inventar bogat a fost semnalat de noi încă în timpul campaniei de săpături din anul 1951. Pînă atunci, nivelul bordeiilor incendiate era socotit ca fiind al treilea, numărînd de sus în jos, și, ca atare, datat în a doua jumătate a secolului al X-lea, vezi Gh. Ștefan și colab., SCIV, 2, 1951, p. 1, p. 22—27.

<sup>5</sup> De unde și numele lor de *bordeie incendiate*; cîteodată au fost numite „bordeiele arse”. De notat că noi ne referim în al nivel bine individualizat din punctul de vedere al stratigrafiei și al inventarului lui ceramic. Dealtfel, la Dinogetia-Garvân, mai există două nivele de bordeie incendiate, unul în 1036, iar altul în 1064; vezi Petre Diaconu, *Les Petchenègues au Bas-Danube*, București, 1970, p. 44, nota 120; E. Comșa, în *Dinogetia*, I, p. 29.

<sup>6</sup> E. Comșa, *op. cit.*, p. 29; vezi și rezumatul în limba franceză, p. 390; E. Comșa, *op. cit.*, p. 27 susține că „suprapunerea... [bordeiilor arse cu locuințele de suprafață nu s-a observat în nici un sector al șantierului. Înănităea acestei observații este demonstrată chiar în planul general al așezării, publicat sub fig. 5, unde locuința de suprafață nr. 128 este *suprapusă*, parțial,

Lipsa unui consens în problema celui mai recent nivel de viață de la Dinogetia-Garvăn este rodul interpretării incomplete a situațiilor stratigrafice și, cu deosebire, al chipului—mai mult sau mai puțin subiectiv—în care se apreciază valoarea de determinare cronologică a cutărui sau cutărui fenomen de cultură materială.

În ce ne privește, ne-am situat, încă din vara lui 1951, pe poziția că ultimul nivel de viață de la Dinogetia-Garvăn este cel al bordeiilor incendiate, bogate în inventar<sup>7</sup>.

Și fiindcă am ajuns cu expunerea noastră aici, fie-ne îngăduit să ne oprim măcar o clipă asupra caracteristicilor acestor bordeie. Ele sînt afundate în pămînt pînă la o adîncime medie de 0,80 m. Lungimea laturilor lor variază între 3 și 5 m. În majoritatea cazurilor pereții groșilor de bordeie au fost căptușiți cu loazbe de lemn. Cuptorul—totdeauna din piatră—se afla într-unul din colțurile încăperii<sup>8</sup>.

Ca o trăsătură generală a locuințelor din acest nivel se remarcă bogăția inventarului ceramic. Într-adevăr, exceptînd două sau trei cazuri, bordeiele incendiate excelează prin mulțimea vaselor.

Din punctul de vedere al felului în care a fost modelată, ceramica se subdivide în două categorii: a) locală<sup>9</sup>, și b) de import<sup>10</sup>.

Ceramica locală, materializată în oale, ici-colo în ulcioare și opaițe-castron, a fost lucrată la o roată primitivă cu învîrtire lentă. S-au găsit și cîteva borcane modelate cu mîna (fig. 1/1). Pasta din care au fost confecționate vasele conține ca degresant sfărîmătură de cochilii de melci<sup>11</sup> (*Helix pomatia* L.) Ornamentul, atunci cînd există, se compune din linii drepte sau în val, simple sau în benzi, foarte stîngaci realizate. Din cînd în cînd apare și un decor de împunsături făcute cu un bețișor. Acest decor care vrea să imite pe cel din secolul al XI-lea, realizat cu roțița dințată, este, de asemenea, nedibaci redat.

Ceramica pe care am prezentat-o imediat mai sus a fost confecționată la fața locului, adică la Dinogetia-Garvăn. Faptul este documentat, fără putință de tăgadă, de descoperirea mai multor „depozite” de cochilii de *Helix pomatia* L. — materie primă pentru obținerea degresantului din pastă. Mai mult decît atît, într-un anume loc arheologii au dat peste o grămadă destul de mare de cochilii gata sfărîmate<sup>12</sup>.

de bordeiul cu inventar bogat, incendiat (nr. 129). Vezi, de asemenea și profilul de sub fig. 2 în care se observă că nivelul locuințelor de suprafață este „tăiat” de groapa unui bordei incendiat, cu inventar bogat.

<sup>7</sup> Iată ce scriam în carnetul de șantier în ziua de 4 sept. 1951: „... nivelul «birne arse» (este vorba de bordeiele incendiate) este mult mai nou și după toate probabilitățile ultimul nivel de locuire”.

<sup>8</sup> Despre particularitățile tuturor bordeiilor de la Dinogetia-Garvăn, vezi E. Comșa, *op. cit.*, p. 30—50.

<sup>9</sup> Ceramica locală (grupa VI-a la Maria Comșa) a fost prezentată în *Dinogetia*, I, p. 186—196.

<sup>10</sup> Ceramica de import a fost publicată de I. Barnea, în *Dinogetia*, I, p. 249—276.

<sup>11</sup> Și nu scoici pisate cum au opinat unii cercetători.

<sup>12</sup> Vezi Gh. Ștefan și colab., *SCIV*, 5, 1954, 1—2, p. 169, unde se precizează că în bordeiul nr. 37 „s-a descoperit o însemnată cantitate de sauriș (în fapt cochilii de melci sfărîmate *n.n.*) care era folosit în pasta ceramicii locale”.

Oalele nu erau arse în cuptoare speciale, ci în înseși cuptoarele de piatră ale locuințelor, ceea ce a avut drept consecință o coacere extrem de incompletă a pereților lor. Prin aceasta nu trebuie să se înțeleagă însă că celele se confecționau și se ardeau în fiecare bordei.

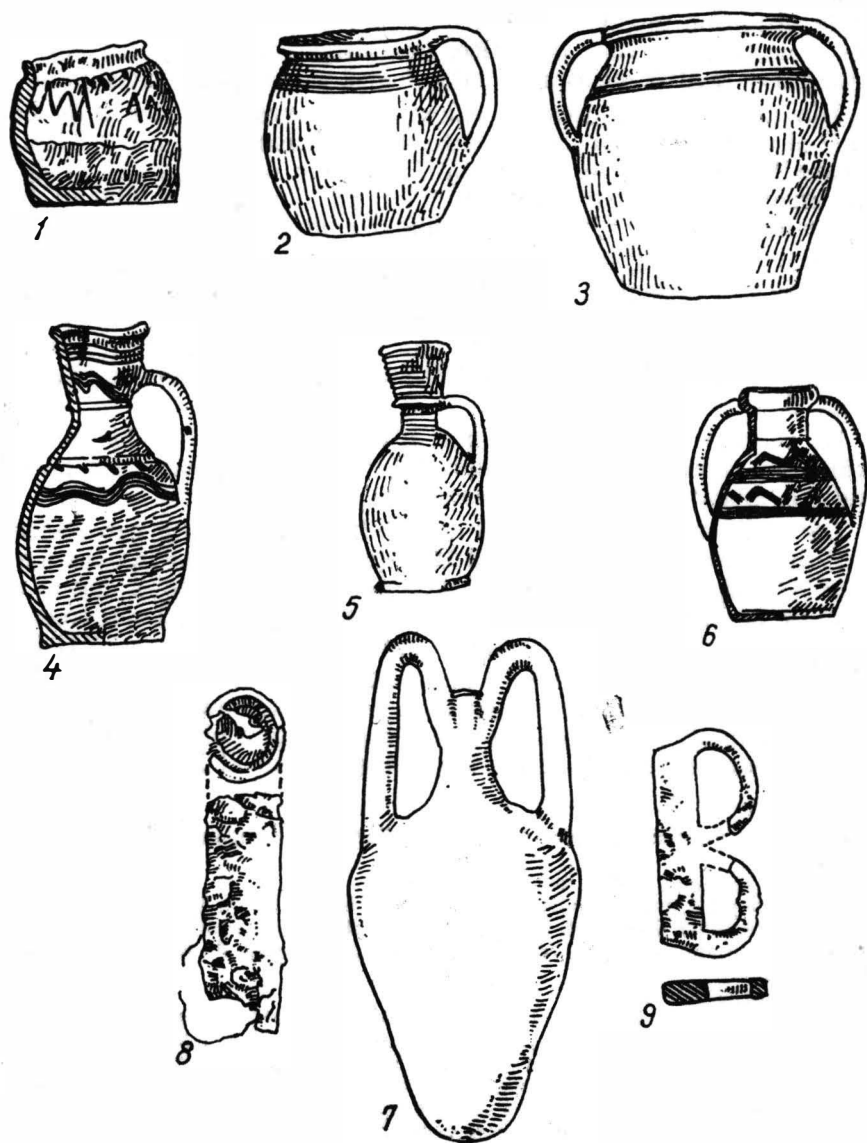


Fig. 1. Dinogetia-Garvăn. 1—9 ceramică și obiecte (publicate în *Dinogetia*, I).

Ceramica de import este reprezentată de borcane cu una (fig. 1/2) sau două torți (fig. 1/3), ulcioare cu gura trilobată și cu o singură toartă (fig. 1/4, 5) ulcioare cu gura circulară și cu două torți (fig. 1/6). Ele sînt

modelate la roata rapidă, dintr-o pastă curată, bine aleasă, și arse la roșu în cuptoare perfecționate. Unele dintre vase au ca decor linii lustruite, dispuse oblic. În categoria ceramicii de import se înscriu de asemenea amforele cu „torțile supraînălțate” și cu „gura îngropată” (fig. 1/7). Firește, vasele de import sînt produsul unor ateliere dezvoltate, aflate în centrele bizantine din bazinul Mării Negre. În cîteva locuințe au apărut și alte obiecte decît vase ceramice. Ce-i drept, ele sînt puțin numeroase dar sugestive pentru încadrarea cronologică a bordeielor incendiate.

Din aprecierea la dreapta valoare a observațiilor făcute de noi în teren <sup>13</sup> și a observațiilor consemnate de alți cercetători în profilele deja publicate <sup>14</sup>, rezultă că la Dinogetia-Garvăn nu există un raport de contemporaneitate între nivelul locuințelor de suprafață și nivelul bordeielor incendiate și că ultimul este mai recent.

Că bordeiele incendiate constituie ultima etapă de viețuire de pe popina Bisericuța-Garvăn o certifică, în primul rînd, constatarea că gropile lor străpung toate celelalte nivele de viețuire, inclusiv pe cel al locuințelor de suprafață <sup>15</sup> (fig. 2, 3/1—2). Mai mult decît atît, situația în cauză se reflectă în planul general al așezării <sup>16</sup> publicat în monografia *Dinogetia I* sub fig. 5.

Să reținem deci! Cel mai nou nivel de viețuire de la Dinogetia-Garvăn este reprezentat, din punct de vedere stratigrafic, de bordeiele incendiate, bogate în inventar ceramic.

Dar cînd anume se datează acest nivel? După unii cercetători, el și-ar fi încheiat existența în anul 1064 (așadar în a doua jumătate a veacului al XI-lea) <sup>17</sup>; după alții, nivelul bordeielor incendiate ar data „aproximativ de pe la mijlocul secolului al XII-lea” <sup>18</sup>, iar după o a treia categorie „pe la mijlocul și în cea de-a doua jumătate a secolului al XII-lea” <sup>19</sup>.

Nimic, însă, din ceea ce este caracteristic acestor bordeie nu ne îndrătuiește să acceptăm vreuna din datările consemnate mai sus. Evident, în interiorul locuințelor incendiate s-a mai descoperit și cîte un obiect caracteristic vremurilor de dinaintea sfîrșitului secolului al XII-lea, dar aceste

<sup>13</sup> În ce ne privește am lucrat la Dinogetia-Garvăn în campaniile de săpături din anii 1951—1955.

<sup>14</sup> Vezi profilele pe care le republicăm aci.

<sup>15</sup> Vezi, de pildă, profilul peretelui de sud-est al bordeiului nr. 123 publicat în SCIV, 3, 1952, p. 379 și reprodus de noi sub fig. 2; de notat însă că ceea ce este dat în legenda acestei figuri drept pămînt galben este, în realitate, podeaua unei locuințe de suprafață, străpunsă de groapa bordeiului.

<sup>16</sup> Vezi *supra* nota 6.

<sup>17</sup> Vezi I. Barnea, în *Dinogetia*, I, p. 57—72, unde bordeiele 144 și respectiv 38, aparținînd nivelului bordeielor incendiate, sînt dateate în a doua jumătate a secolului al XI-lea; data lor de sfîrșit este legată de invazia uzilor la sud de Dunăre în anul 1064. În alte locuri ale monografiei și anume la pagina 232 și 276 I. Barnea datează același nivel în secolul XI—XII. În RESEE, 9, 1971, 3, p. 356, I. Barnea propune ca dată de sfîrșit pentru bordeiele arse 1148 — anul în care este semnalată o invazie la sud de Dunăre a cumanilor. Același punct de vedere este exprimat și în DID, III, 1971, p. 173.

<sup>18</sup> E. Comșa, *op. cit.*, p. 29.

<sup>19</sup> M. Comșa, în *Dinogetia*, I, p. 203; aceeași cercetătoare la p. 129, datează „nivelul bordeielor incendiate în, . . . prima jumătate a secolului al XII-lea”. Din păcate nepotrivirea în datare a nivelului bordeielor arse s-a răsfrînt și asupra încadrării cronologice a ceramicii, iar aceasta pentru simplul motiv că ea a fost „tratată” de doi cercetători: M. Comșa s-a ocupat de ceramica locală, în timp ce I. Barnea s-a ocupat de ceramica de import.

vestigii materiale au fost antrenate acolo din straturile mai vechi.<sup>20</sup>

Dealtfel, dacă „bordeiele incendiate” ar fi datat din a doua jumătate a secolului al XI-lea sau din răstimpul cuprins între anii 1100 și 1180

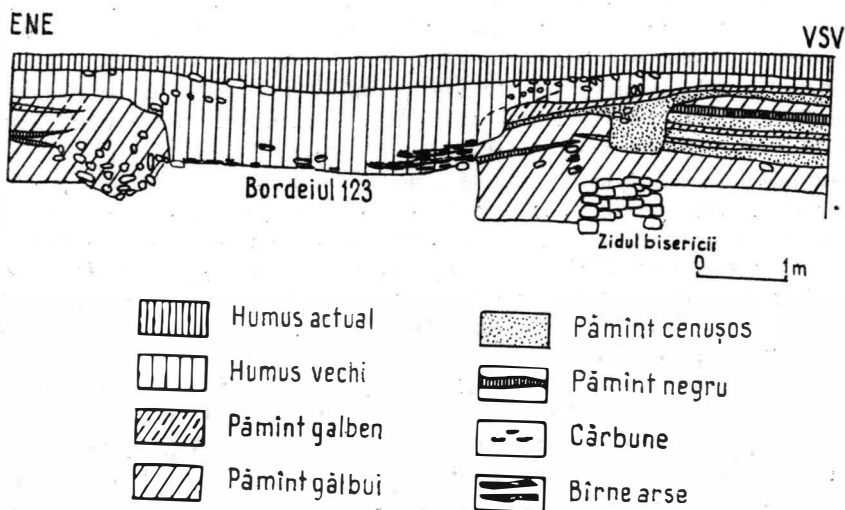


Fig. 2. Dinogetia-Garvăn. Profilul peretelui de sud-est al bordeiului nr. 123, publicat în SCIV, 3, 1952, p. 379.

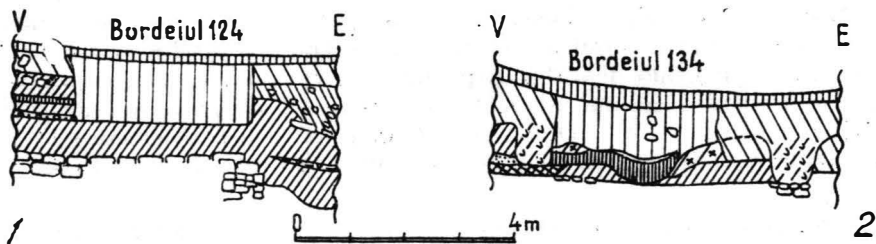


Fig. 3. Dinogetia-Garvăn. 1, 2 porțiuni din profilul malului de nord al sectorului C, publicat în *Dinogetia*, I, fig. 7.

— ultimul an marcînd sfîrșitul domniei lui Manuel I Comnenul — ar fi trebuit ca din inventarul lor să nu lipsească monedele vremii<sup>21</sup>. Se știe doar că în Dobrogea au circulat monedele bizantine din secolul al XI-lea

<sup>20</sup> De pildă, într-unul din bordeie s-a găsit o monedă de la Ioan Tzimiskes (vezi Gh. Ștefan și colab., SCIV, 2, 1951, 1, p. 27), iar în alte bordeie s-au descoperit monede de la Theodora (în realitate, Mihail al IV-lea n.n.), Gh. Ștefan și colab., SCIV, 5, 1954, 1—2, p. 170.

<sup>21</sup> În plus, n-ar fi trebuit să lipsească căldările de lut, atribuite de noi pecenegilor. Acum cîtiva ani (vezi Petre Diaconu, Dacia, N.S., 8, 1964, p. 249—263), am stabilit că aceste căldări există în Dobrogea și în a doua jumătate a secolului al XI-lea. Or, pînă în prezent nu s-a găsit nici măcar un singur ciob de căldare de lut într-un asemenea bordei.

și din acea parte a secolului al XII-lea care se încheie odată cu moartea lui Manuel Comnenul (anul 1180).

Ținând seama de inexistența monedelor în bordeiele incendiate de la Dinogetia-Garvăn <sup>22</sup>, sîntem înclinați să atribuim nivelul respectiv unor vremuri în care banii n-au „circulat” sau au avut o slabă circulație, cum ar fi acelea din ultimele două decade ale secolului al XII-lea și, *mai cu seamă*, din primele două-trei decade ale secolului al XIII-lea.

Noi am mai avut prilejul să exprimăm un atare punct de vedere, dar pentru că atunci am făcut-o în chip incomplet <sup>23</sup>, ne vom permite acum să revenim cu unele date suplimentare.

Oalele și ulcioarele cu una sau două torți — atît de caracteristice bordeiilor incendiate de la Dinogetia-Garvăn — datează cel mai devreme de la sfîrșitul secolului al XII-lea. *Nicîdieri n-a apărut pîndă acum o astfel de piesă ceramică susceptibilă de a fi plasată în timp înainte de finele veacului al XII-lea*. Dimpotrivă, lingă Tirgoviște (este vorba de Tirgoviștea din nord-estul Bulgariei), s-a descoperit — cu ani în urmă — un ulcior cu două torți <sup>24</sup>, întru totul asemănător cu ulcioarele cu două torți din bordeiele incendiate de la Dinogetia-Garvăn. El era plin cu monede. Acestea datau din a doua jumătate a secolului al XII-lea <sup>25</sup>.

Pentru o datare tîrzie a bordeiilor incendiate de la Dinogetia-Garvăn pledează și amforele cu „torțile suprainălțate” și cu „gura îngropată”. Nici aceste forme ceramice nu se întîlnesc într-un nivel de la Dunărea de Jos anterior sfîrșitului secolului al XII-lea; în schimb, ele apar în stațiunile de la Niculițel <sup>26</sup> și Nufărul (jud. Tulcea) <sup>27</sup>, databile cel mai devreme la sfîrșitul secolului al XII-lea, la Cetățeni (jud. Argeș) <sup>28</sup>, într-un nivel din secolul al XIII-lea și în alte cîteva locuri din Bulgaria <sup>29</sup> și Uniunea Sovietică <sup>30</sup>, unde sînt dateate *grosso-modo* în veacurile XII — XIII.

Nivelului bordeiilor incendiate îi aparține și un vas sferic pentru păstrat mercur <sup>31</sup>. Răspîndirea în ținuturile Dunării de Jos a acestui tip de vas a avut loc mai degrabă în prima jumătate a secolului al XIII-lea, decît la sfîrșitul secolului al XII-lea. Datarea propusă de noi pentru bordeiele incendiate de la Dinogetia-Garvăn poate fi coroborată cu cîteva lacăte cilindrice de fier (fig. 1/8) și un amnar în forma literei B (fig. 1/9).

<sup>22</sup> Aici nu ne referim la monedele mai vechi, antrenate în gropile de bordeie în timpul amenajării lor. Vezi, *supra*, nota 20.

<sup>23</sup> Petre Diaconu, SCIV, 23, 1962, 2, p. 473, unde datam nivelul bordeiilor incendiate „la sfîrșitul secolului al XII-lea — începutul secolului al XIII-lea”, fără a da însă explicațiile de rigoare. Vezi, de asemenea, articolul nostru din Dacia, N.S., 16, 1972, în special p. 323, nota 62.

<sup>24</sup> Iordanka Čangova, IzvestijaSofia, 22, 1959, p. 258, fig. 14.

<sup>25</sup> Monedele erau din vremea lui Manuel (1143—1180) și Andronic (1183—1185), cf. T. Gherasimov, IzvestijaSofia, 13, 1932, p. 344—345. Tot aici este locul să adăugăm că la Enina, reg. Kazanlık, arheologii bulgari au mai găsit un urcior cu două torți (vezi, I. Čangova, *op. cit.*, p. 256, fig. 9), conținînd și el monede. Urciorul, ornamentat cu linii oblice lustruite, este datat în secolele XII—XIII.

<sup>26</sup> I. Barnea, DID, III, 1971, p. 267. În privința datării complexului arheologic de la Niculițel, vezi Petre Diaconu, SCIV, 23, 1972, 2, p. 307—319.

<sup>27</sup> Amfora de la Nufărul se păstrează în depozitul muzeului „Delta Dunării” din Tulcea.

<sup>28</sup> Inedită încă. Informație D. V. Rosetti.

<sup>29</sup> Iordanka Čangova, *op. cit.*, passim.

<sup>30</sup> A. L. Iakobson, SA, 15, 1951, p. 339—344.

<sup>31</sup> Vezi I. Barnea, *Dinogetia*, I, p. 275.

Amnarul își găsește analogii <sup>32</sup> în exemplarele din secolul al XIII-lea de la Păcuiul lui Soare, Tîrnovo și din alte cîteva așezări și necropole din Uniunea Sovietică.

Elementele arheologice expuse mai sus ne îndeamnă să datăm, fără echivoc, nivelul locuințelor incendiate de la Dinogetia-Garvăn la sfîrșitul secolului al XII-lea, dar mai ales la începutul secolului al XIII-lea <sup>33</sup>. În acest caz distrugerea lui prin incendiu poate fi pusă pe seama uneia dintre incursiunile cumanilor la sud de Dunăre, de la sfîrșitul secolului al XII-lea sau începutul secolului al XIII-lea <sup>34</sup>.

<sup>32</sup> Pentru problema amnarelor în forma literei B, vezi articolul nostru din *Dacia*, N.S., 16, 1972, p. 320—323.

<sup>33</sup> I. Barnea, *Noi descoperiri din epoca feudalismului timpuriu la Dinogetia-Garvăn, jud. Tulcea (1963—1968)*, Materiale, 10, 1973, p. 325, nota 36, încearcă să combată punctul nostru de vedere exprimat în *op. cit.*, p. 321—322 potrivit căruia „bordeiele arse” de la Dinogetia-Garvăn datează de la începutul secolului al XIII-lea. Înainte de toate se cuvine să facem o precizare: la p. 323 a lucrării citate noi datăm nivelul bordeielor arse cu inventar bogat „mai degrabă la începutul secolului al XIII-lea decît la sfîrșitul secolului al XII-lea” ceea ce nu înseamnă că excludem orice posibilitate de datare a amintitului nivel la sfîrșitul secolului al XII-lea; dacă bordeiele ar data de la începutul secolului al XIII-lea n-ar trebui să lipsească din cuprinsul lor — susține I. Barnea — monedele bizantine (evident, de bronz, *n.n.*) care sînt atît de răspîndite în Dobrogea acelor vremuri. Ne grăbim să adăugăm că obiecția lui I. Barnea e plantată pe o cunoaștere incompletă a realităților numismatice din Dobrogea primelor trei decade ale secolului al XIII-lea. De regulă, monedele bizantine din epoca imediat următoare anilor 1203—1204, nu sînt cunoscute (cel puțin pînă în momentul de față) așezărilor dobrogene.

I. Barnea (*op. cit.*, nota 36) susținînd că „bordeiele arse” au fost părăsite din cauza invaziei cumanilor în 1048, intră în contradicție cu sine însuși. Într-adevăr, dacă bordeiele arse ar avea ca dată de sfîrșit anul 1048, din cuprinsul lor n-ar trebui să lipsească monedele lui Manuel Comnenul. Se știe doar că monedele acestui împărat au circulat în Dobrogea.

A doua obiecție a lui I. Barnea pleacă de la raportul stratigrafic între bordeiele arse, pe de o parte, și bisericuța și cimitir, pe de altă parte. După părerea autorului amintit, bisericuța și cimitirul de la Dinogetia-Garvăn sînt mai recente decît bordeiele arse; or, admitînd că bordeiele arse datează de la începutul secolului al XIII-lea, ar însemna — susține I. Barnea — să admitem că bisericuța și cimitirul datează din „plin secol al XIII-lea, ceea ce nu îngăduie puținele obiecte de podoabă găsite în morminte”. Această schemă, însă, nu corespunde realității arheologice; bisericuța este anterioară bordeielor arse; ea a fost construită în ultima parte a secolului al X-lea (cf. P. Diaconu, *Les Petchenègues au Bas-Danube*, București, 1970, p. 32). Cît privește cimitirul de la Dinogetia, acesta datează într-adevăr din „plin secol al XIII-lea”, dacă nu cumva chiar din secolul al XIV-lea. Oricum ar fi, stratigrafic, el este mai nou decît nivelul bordeielor arse.

În afîrșit, I. Barnea nu e de acord cu afirmația noastră că între locuințele de suprafață și bordeiele incendiate de la Dinogetia-Garvăn există un hiatus. D-sa susține că, întrucît „bordeiele incendiate cu inventar bogat *in situ* folosesc cu regularitate gropile bordeielor anterioare (secolul al XI-lea) și sînt construite la fel și cu aceleași dimensiuni ca și acelea, arată o succesiune neîntreruptă a populației care a folosit acest tip de locuințe”. În fapt, numai gropile a trei sau patru bordeie din nivelul locuințelor incendiate coincid cu gropile unor bordeie mai vechi. Fenomenul este cît se poate de firesc, dacă se ține seama de marea desime a acestor locuințe, într-o suprafață de circa 2 ha. De mirare ar fi fost dacă nu s-ar fi găsit nici o situație în care groapa bordeiului incendiat să „coincidă” cu groapa vreunui bordei anterior, din secolul al X-lea sau al XI-lea.

<sup>34</sup> La o concluzie oarecum asemănătoare a ajuns și Eugenia Zaharia, *Săpăturile de la Dridu*, București, 1967, p. 105. Datorită discordanțelor din rapoartele de săpături privind situația de la Dinogetia, E. Zaharia n-a putut defini raportul stratigrafic dintre „bordeiele arse” și necropolă. Aceasta din urmă (datînd din secolele XIII—XIV) aparține unei comunități ome-nești care n-a viețuit pe popina Bisericuța.

## SUR LA DATATION DE L'HORIZON DES « HABITATIONS INCENDIÉES » DE DINOGETIA-GARVÂN (DÉP. DE TULCEA)

### RÉSUMÉ

L'article traite de l'horizon des habitations de type hutte à riche mobilier de Dinogetia-Garvân, détruites par un violent incendie. Dans chaque cas, les habitations susmentionnées ont livré deux espèces distinctes de poterie: a) une poterie locale, modelée à la main ou au tour lent, dans une pâte grossière et b) une céramique d'importation. La première catégorie est illustrée par des exemplaires d'écuelle-pot (fig. 1/1) et quelques tasses, alors que la seconde catégorie se compose d'amphores aux anses surélevées (fig. 1/8), de cruches avec une (fig. 1/4—5) ou deux (fig. 1/6) anses, etc. Une même hutte contenait aussi des cadenas cylindriques (fig. 1/7), un briquet en forme de B (fig. 1/9), un récipient à mercure, etc.

Exceptant la nécropole, l'horizon des huttes incendiées est le plus récent niveau archéologique de Dinogetia-Garvân. Il superpose tous les autres horizons, y compris celui des « habitations de surface », ainsi que le montre également l'étude des profils (fig. 2, 3). Cette dernière remarque a son importance, car elle écarte définitivement certaines thèses suivant lesquelles les huttes incendiées auraient été contemporaines des habitations de surface, sinon antérieures même à celles-ci.

L'analyse des vestiges archéologiques conduit l'auteur à la conclusion que les huttes incendiées de Dinogetia-Garvân sont datées de la fin du XII<sup>e</sup>— commencement du XIII<sup>e</sup> siècle. Leur destruction est attribuée à l'une des nombreuses invasions cumanes au sud du Danube, qui eurent lieu au commencement du XIII<sup>e</sup> siècle.

### EXPLICATION DES FIGURES

Fig. 1. Dinogetia-Garvân. 1—9 vases et objets (publiés en *Dinogetia*, I).

Fig. 2. Dinogetia-Garvân. Le profil de la paroi sud-est de la hutte n°123, publié en SCIV, 3, 1952, p. 379.

Fig. 3. Dinogetia-Garvân. 1,2 portions du profil de la paroi nord de la section C, publié en *Dinogetia*, I, fig. 7.