

# UN NOU MORMÎNT DE TIP NOUA DESCOPERIT ÎN TRANSILVANIA

DE

GEORGE MARINESCU

În vara anului 1960 în satul Șopteriu-Finațe, com. Urmeniș, jud. Bistrița-Năsăud, pe „Dealul Urmenișului” în punctul „La Lut” a fost descoperit întâmplător un mormînt de înhumație cu inventar ceramic. Oasele și o parte a fragmentelor ceramice au fost reîngropate de locuitorul Miron Vasile în imediata apropiere a locului descoperirii, restul obiectelor de inventar, dintre care sigur două cești sînt astăzi definitiv pierdute.

Cu prilejul unor periegeze arheologice efectuate în această zonă, fiind informați de descoperire, am executat un sondaj de informare și salvare la locul indicat de către descoperitori.

În prezent terenul — o creastă de deal mult alungită și cu pantele abrupte — este în cea mai mare parte răvășit de lucrările de scoatere a lutului, cît și de unele alunecări de teren, îndeosebi pe panta sudică.

Cu prilejul sondajului, efectuat în luna mai 1974, s-a constatat că lucrările de scoatere a lutului au dezvelit și distrus un mormînt plan de înhumație, a cărui groapă sepulcrală era adîncită la circa 50 cm în lutul galben. Oasele umane — foarte bine păstrate — aparțineau unui singur individ, probabil bărbat. Groapa, al cărei contur a fost prins în parte în stratul nederanjat, avea se pare o formă rectangulară cu colțurile rotunjite și o orientare est-vest.

Inventarul recuperat al mormîntului se compune dintr-un vas-sac, o ceașcă cu două torți supraînălțate și toarta fragmentară a unei alte cești.

a) Vasul în formă de sac este lucrat dintr-o pastă grosieră, amestecată cu pietricele și dioburi pisate, arșă neuniform, de culoare roșcat-negriceasă. Vasul are o formă tronconică, cu pereții ușor arcuiți și este decorat sub buză cu un brîu în relief alveolat. Dimensiuni :  $\hat{I}$  = 27,5 cm, dm. gurii = 24 cm, dm. fundului = 12 cm ; Muzeul Bistrița, inv. 6 947. (fig. 1/1 ; 2/1).

b) Ceașca este de formă aproximativ bitronconică, prevăzută cu două torți supraînălțate, trase din buza vasului și terminate cu butoni la partea superioară. Vasul a fost lucrat cu o deosebită grijă, dintr-o pastă fină, negricioasă, bine și uniform arșă, cu luciu la exterior. Dimensiuni :  $\hat{I}$  minimă buză-fund = 10,6 cm ; deschiderea max. a gurii = 12 cm ; dm. fundului = 7,6 cm. Muzeul Bistrița, inv. 6 948 (fig. 1/2 ; 2/2).

c) Toarta fragmentară a fost lucrată dintr-o pastă cenușie-negriceasă. În secțiune transversală are o formă rectangulară, este puternic

arcuită și provine foarte probabil de la o ceașcă cu două torți supraînălțate. Muzeul Bistrița, inv. 6 949 (fig. 1/3).

Descoperirea fiind întâmplătoare, observațiile sigure privind poziția scheletului și dispunerea inventarului lipsesc. Din fericire ceramica recu-

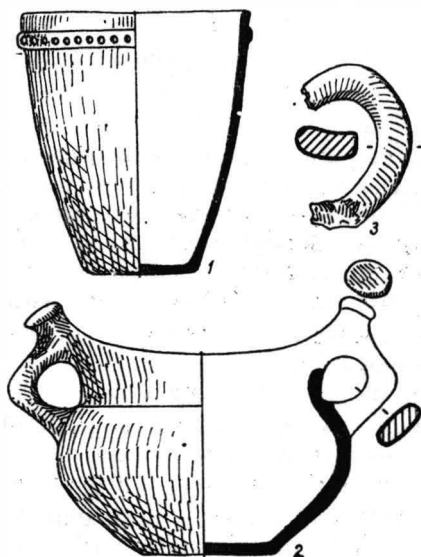


Fig. 1. Șopteriu-Finațe, com. Urmeniș. Inventarul recuperat al mormintului (desen).



Fig. 2. Șopteriu-Finațe, com. Urmeniș. Inventarul recuperat al mormintului (foto).

perată oferă suficiente indicii pentru încadrarea cronologică și tipologică a mormintului. Vasele întregite aparțin prin formă, decor și tehnică de lucru ceramicii caracteristice culturii Noua, atestate pe teritoriul țării noastre

în special în Moldova, dar și în Transilvania prin descoperiri tot mai numeroase<sup>1</sup>.

Vasul-sac face parte din categoria de ceramică nelipsită în așezările de tip Noua, fiind numeric și cea mai bine reprezentată atât în așezările din faza timpurie cât și în cele din faza de maturizare a culturii (Noua II)<sup>2</sup>.

Deși se pare că vasul-sac apare rar în morminte<sup>3</sup>, descoperiri similare se regăsesc totuși în mormintele de tip Noua ca de pildă în cele de la Teiuș<sup>4</sup>, Morești<sup>5</sup> sau Apahida<sup>6</sup> etc., acestea fiind, de altfel, și descoperiri mai apropiate în timp și geografic, de mormintul de la Șopteriu-Finațe.

Ceașca cu tortile supraînălțate și terminate în butoni — lucrată cu multă atenție și într-o formă perfect echilibrată — este și ea una din formele ceramice specifice culturii Noua. Cesti de acest fel, întregi, mai ales, și fragmentare, au fost descoperite deopotrivă în așezări sau în complexe funerare, ca de pildă la Văleni<sup>7</sup>, Largu<sup>8</sup>, Alba Iulia<sup>9</sup>, Piatra Neamț<sup>10</sup> etc.

Așadar, mormintul poate fi atribuit cu certitudine unui purtător al culturii Noua și se datează la sfârșitul epocii bronzului, (Bronz D, secolul al XIII-lea i.e.n.)<sup>11</sup>.

Menționăm că mormintul prezentat este primul descoperit în această zonă a Transilvaniei nord-estice, zonă destul de bogată în descoperiri ce pot fi atribuite culturii Noua și asupra cărora intenționăm să revenim cu altă ocazie.

## UNE NOUVELLE TOMBE DE TYPE NOUA DÉCOUVERTE EN TRANSYLVANIE

### RÉSUMÉ

Dans le village Șopteriu-Finațe (Urmeniș, dép. de Bistrița-Năsăud) on a découvert, par hasard, une tombe d'inhumation avec un inventaire céramique.

Le sondage archéologique, exécuté au lieu de la découverte pendant le mois de mai 1974, a mené à la récupération de plusieurs fragments de

<sup>1</sup> Descoperirile de acest tip au în general o bibliografie destul de bogată din care noi ne mărginim să amintim cu această ocazie doar studiile mai ample, îndeosebi pe acelea ale lui A. C. Florescu, *ArhMold*, 2—3, 1964, p. 143 și urm. (pentru Moldova și regiunile extracarpatice) și pe cel al lui T. Soroceanu, *ActaMN*, 10, 1973, p. 496, și urm., care completează și îmbunătățește studiul mai vechi al lui K. Horedt, *Materiale*, 1, 1953, p. 806 și urm.

<sup>2</sup> A. C. Florescu, *op. cit.*, p. 152; idem, *MemAntiq*, 1, 1969, p. 88 și urm.; A. C. Florescu, Șt. Rugină, D. Vicoveanu, *Danubius*, 1, 1967, p. 77 și urm. etc.

<sup>3</sup> A. C. Florescu, *ArhMold*, 2—3, 1964, p. 152.

<sup>4</sup> I. Berciu, Al. Popa, *Apulum*, 5, 1965, p. 40, fig. 2/2.

<sup>5</sup> K. Horedt, *SCIV*, 6, 1955, 3—4, p. 658, M. 92, fig. 16/1.

<sup>6</sup> M. Roska, *Reperitorium*, p. 24, nr. 92, fig. 16/3 (dar de dimensiuni mai reduse).

<sup>7</sup> V. Ursachi, *Materiale*, 9, 1970, p. 265—266, fig. 1/1.

<sup>8</sup> I. T. Dragomir, *Materiale*, 6, 1959, p. 497 și urm., fig. 5/6.

<sup>9</sup> I. Berciu, Al. Popa, *Apulum*, 5, 1965, p. 547, fig. 1/a.

<sup>10</sup> A. Nițu, I. Zamoșteanu și M. Zamoșteanu, *Materiale*, 6, 1959, p. 360, fig. 2/2.

<sup>11</sup> Pentru plasarea în timp a descoperirilor de tip Noua vezi studiile lui A. C. Florescu, *ArhMold*, 2—3, 1964, p. 190 și urm.; M. Rusu, *ArhMold*, 2—3, 1964, p. 247 și urm.; M. Petrescu — Dimbovița, *Dacia*, N. S. 4, 1960, p. 151; idem, *ArhMold*, 2—3, 1964, p. 266.

céramique — d'où on a reconstitué deux vases — et à la précision que les travaux d'occasion ont dérangé une seule tombe d'inhumation.

Tenant compte de l'inventaire récupéré, on peut attribuer la tombe à la culture Noua et la dater à la fin de l'âge du bronze (Bronze D, XIII-ème siècle av.n.é.).

#### EXPLICATION DES FIGURES

Fig. 1. Şopteriu-Finaţe, com. Urmeniş. L'inventaire récupéré de la tombe : 1 échelle 1/4 ; 2 échelle 1/2 ; 3 échelle 1/1 (dessin).

Fig. 2. Şopteriu-Finaţe, com. Urmeniş. L'inventaire récupéré de la tombe : 1 échelle 1/4 ; 2 échelle 1/2 (photo).