

# STUDIUL ANTROPOLOGIC AL OSEMINTELOR PROVENITE DIN NECROPOLA BIRITUALĂ DE LA CANLIA (SECOLELE VIII—IX)

DE

DARDU NICOLĂESCU PLOPȘOR și WANDA WOLSKI

Săpăturile de salvare întreprinse în anul 1969 în satul Canlia (jud. Constanța), în punctul numit „La lutărie”, au dus la identificarea a 15 morminte aparținând unei necropole birituale de secol VIII—IX<sup>1</sup>. Ne-au parvenit pentru studiu osemintele din 10 morminte, dintre care 7 de incinerare și 3 de înhumare<sup>2</sup>.

Încadrată în varianta locală dobrogeană a marelui complex cultural Dridu<sup>3</sup>, necropola de la Canlia face parte totodată dintr-o grupare de cimitire de aceeași factură cronologică și culturală, concentrată cu precădere în partea de sud și sud-vest a Dobrogei<sup>4</sup>. Avînd în vedere importanța acestor vestigii pentru perioada de formare a poporului român, cele 10 morminte de la Canlia prezintă cu atît mai mult interes cu cît constituie primele mărturii antropologice de pe teritoriul dobrogean din perioada amintită supuse analizei antropologice.

Dăm mai jos descrierea succintă a materialului :

## MORMINTE DE INCINERAȚIE

*Mormîntul 1 (M. 1)* : urna conținea circa 80 de fragmente osoase. Din craniu s-au identificat 22 de fragmente, printre care se remarcă ramura ascendentă stîngă a mandibulei, înaltă, cu coronoida foarte lată, fragmente de parietal din regiunea obelică, cu desprinderea tablei interne de cea externă, și fragmente din occipital cu 13,8 mm grosime, pînă la 14,1 mm la nivelul eminenței cruciforme. Sînt prezenți 2 dinți operculați, cu calcificare radiculară.

Opt fragmente sînt de falangă, astragal, os sesamoid și probabil metatarsian. Circa 52 de fragmente sînt din diafize de oase lungi, avînd 2,8 — 3,2 mm grosime la humerus, dar ceva mai jos decît nivelul măsurabil recomandat de Gejvall, și 3,3 — 3,5 mm pe fața posterioară a tibiei și 5,8 — 6,1 mm pe fața anterioară. Restul fragmentelor din radius, cubitus și femur sînt nemăsurabile.

<sup>1</sup> Cinci morminte au fost recuperate în vara anului 1969 de către E. Moscalu. Restul de zece au fost săpate în toamna aceluiași an de către R. Harhoiu.

<sup>2</sup> R. Harhoiu, Pontica, 5, 1972, p. 565—576.

<sup>3</sup> *Ibidem*, p. 575; I. Nestor în *Istoria poporului român*, București, 1970, p. 108.

<sup>4</sup> R. Harhoiu, *op. cit.*, p. 575 și nota 17 (autorul înglobează în aceeași variantă necropolele de la Satu Nou, Girlița, Histria-Capul Viilor, Castelul, Puțul lui Adam).

Se constată inegalități de ardere pe mandibulă și pe un fragment din spina omoplatului, culoarea lor fiind vineție, iar a restului fragmentelor alb-gălbuie.

Porțiunile suturale permit estimarea grupei de vîrstă *matur I* la limita cu *matur II*. Caracterele morfologice și metrice pledează pentru sexul *masculin*.

*Mormîntul 2 (M. 2)* : din urnă provin circa 683 de fragmente, dintre care 240 sînt de dimensiuni mici. Din craniu 140 de fragmente, printre ele identificîndu-se stîncă temporală mică, mastoide mici, de aspect globulos, margine superioară de orbită ascuțită, fragmente din ramura orizontală stîngă a mandibulei, condil mandibular, fragmente din parietal și occipital cu 6,3 — 6,8 mm grosime la nivelul liniilor nucale, dar din zonă nemăsurabilă comparativ, și fragmente de frontal cu 3,9 — 4,3 mm grosime mediosagital și 4,1 — 4,3 mm în vecinătatea suturii coronare. Se păstrează 7 dinți cu coroanele decapitate și apexul complet închis. Cîteva porțiuni întregibile din frontal arată arcuri supracliare slab spre mijlociu dezvoltate și o frunte bombată. Occipitalul are o curbură medie (estimată), cu relief nucal mijlociu dezvoltat pentru o femeie. Fragmentele întregibile din regiunea simfizară a bărbiei permit estimarea unei bărbii rotunjite, cu mentonul bituberculat și tubercul mental jos situat. Porțiunile suturale, coronară și lambdoidă, cu regularizare și tendință de ștergere a desenului pe fața endocraniană și insule de sutură pe fața exocraniană, ca și procesul de rezorbție la nivelul unor denticuli suturali pledează pentru grupa de vîrstă *matur I* spre *matur II*. Aceeași grupă de vîrstă este atestată și pe baza fragmentelor dentare : inclusiv central inferior dreapta, canini, premolari și molar, cu procese de calcificare a apexului și abraziune pînă la dentină acolo unde se păstrează din suprafața trituranță.

Alte 135 de fragmente sînt din capete articulare și epifize de humerus, radius și cubitus, metatarsian II, omoplat, corpuri vertebrale, arcuri neurale, vertebră sacrală, falange, suprafața articulară tibio-astragaliană a epifizei distale a tibiei, metacarpene.

Din diafize de oase lungi 168 de fragmente de dimensiuni destul de mici, puternic contorsionate de foc, cu grosimi de 2,2 mm la humerus, 3,9 — 4,1 — 4,3 mm la femur, dar nu în zonele comparabile. Se remarcă un femur cu pilastrul slab dezvoltat, de aspect gracil. Toate caracterele pledează pentru sexul *feminin*. Pe cîteva fragmente craniene și de diafize de oase lungi se păstrează împregnări cu oxid de fier.

Ofranda este reprezentată prin 40 de fragmente din craniu și oase lungi de găină sau altă pasăre de talie mică și fragmente de oase lungi, stîncă temporală și din baza craniului probabil de ovicaprin.

*Mormîntul 3 (M. 3)* : urna conținea peste 2 860 de fragmente osoase, dintre care peste 2 100 de dimensiuni foarte mici. Din craniu 260 de fragmente și 30 de dinți sau resturi dentare. Prezența a patru stînci temporale, două de adult și două aparținînd unui infans, indică în mod sigur doi indivizi (fig. 1). Printre resturile dentare se remarcă de asemenea canini, premolari și molari de individ adult, cu apexul neoperculat și coroanele decapitate, corespunzînd vîrstei medii de 26—28 de ani, și resturi de dentiție deciduală cu rădăcinile complet formate, apexul larg deschis și un proces de rezorbție a rădăcinilor în grade diferite, indicînd o

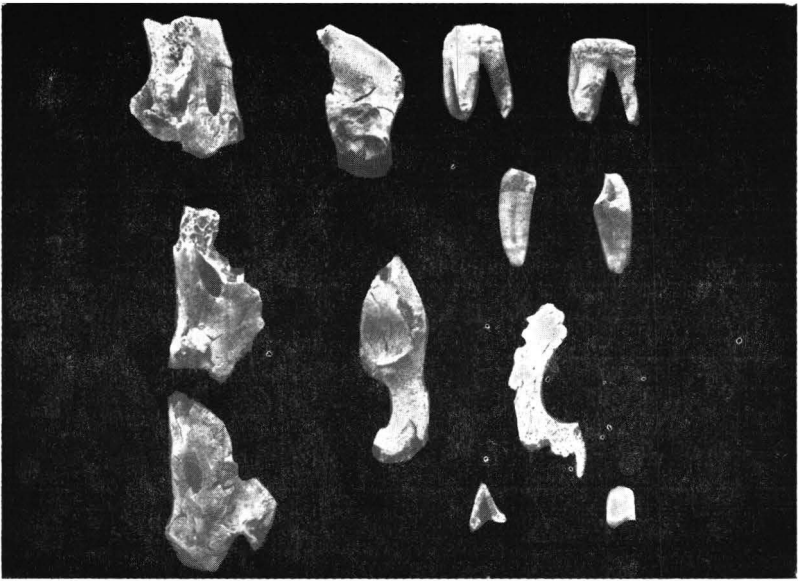


Fig. 1. — Mormintul M 3. Fragmente craniene aparținând la 2 indivizi.



Fig. 2. — Mormintul M 3. Ofrande animale de *Ovis aries*, *Capra hircus* și *Capreolus capreolus*.

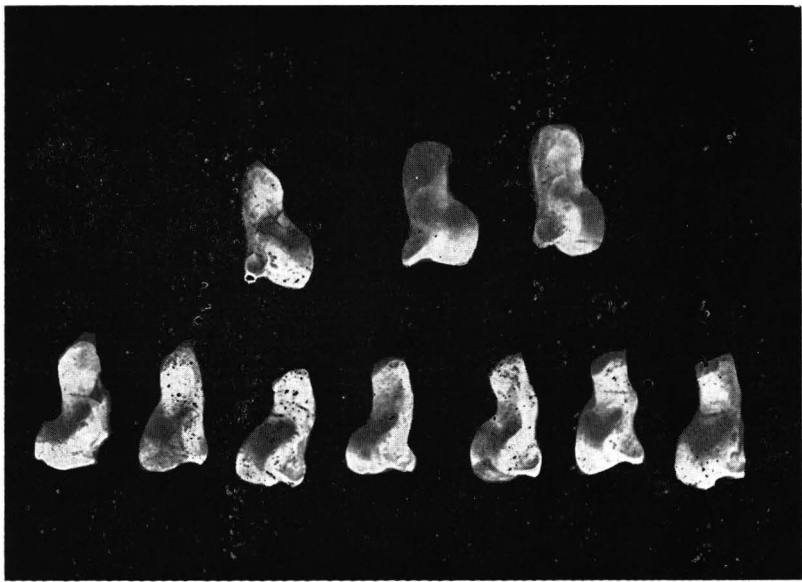


Fig. 3. — Mormintul M 3. Astragale de iepure de cimp (*Lepus europaeus*) aparținând la cel puțin 7 indivizi sacrificați.

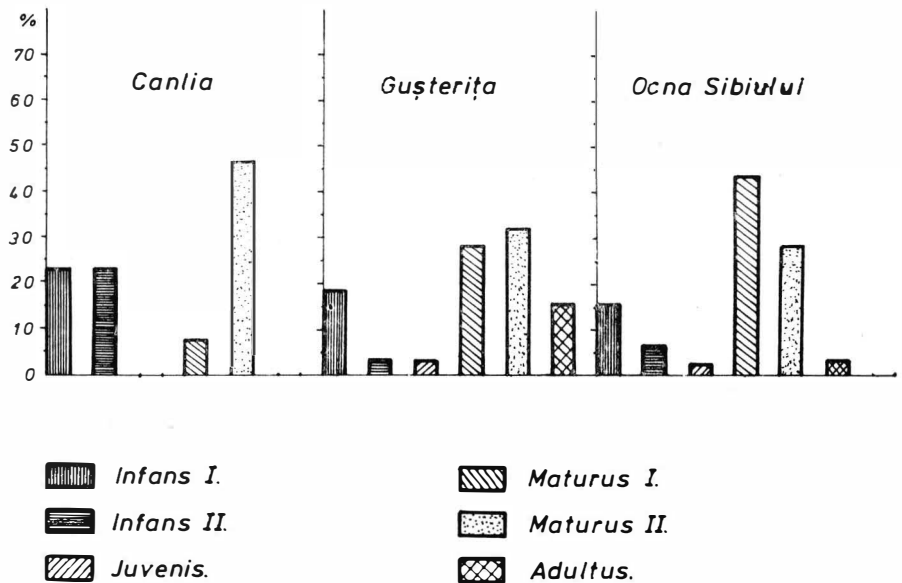


Fig. 4. — Grafic comparativ privind mortalitatea pe grupe de vîrstă la trei necropole contemporane: Canlia, Gușterița și Ocna Sibiului.

vîrstă mai mare de 4—5 ani. O coroană de premolar 1 permanent, complet formată morfologic și început vag de calcificare a rădăcinii, permite stabilirea mai exactă a vîrstei copilului în jur de 6—7 ani (*infans I* spre II). Mai menționăm prezența cavității glenoide a articulației temporo-mandibulare stînga pentru ambii indivizi. Fragmente măsurabile comparativ nu există, majoritatea fiind exfoliate, cu desprinderea tablei interne de cea externă, puternic contorsionate. După dezvoltarea peretelui lateral al aperturii piriforme se poate estima la copil o lărgime nazală mijlocie, iar după caracterul unui fragment de margine superioară de orbită dreaptă, cu relief supraciliar șters și marginea tranșantă, sexul *feminin*. Un fragment de margine superioară de orbită stîngă permite pentru adult aprecierea că osemintele au aparținut unei persoane de sex *feminin*. Sutura cranieni indică grupa de vîrstă *adult* spre matur, în concordanță cu caracterele fragmentelor dentare. Un fragment de frontal cu regiunea nazoglabellară arată o glabella ștearsă la femeie. Se poate estima o rădăcină nazală mică spre mijlocie, cu carenă de tip europoid. Pe un fragment de mandibulă se observă o regiune simfizară mică (estimată) și o dentiție microdontă.

Circa 300 de fragmente sînt din epifize și corpuri vertebrale, capete articulare de humerus și femur, platou tibial, epifiză distală humerală bilaterală, astragale, metatarsian I, coaste, coxal, condil femural, rotulă din scheletul femeii. S-au conservat puține fragmente ce pot fi atribuite copilului: corp vertebral, epifiză proximală de tibie, cu desprinderea cartilajului de creștere, epifiză proximală de femur. Capetele femurale ale persoanei adulte s-au desprins sub acțiunea focului la nivelul fostei zone de creștere, care mai este separabilă la nivelul capului articular și al colului, dar numai în zona centrală. Reconstituirea diametrului longitudinal al capului femural a dat valori de minimum 42 mm și maximum de 54 mm, ceea ce corespunde unei talii de 155 cm pînă la 158 cm pentru o femeie.

Un număr de 36 de fragmente provin de la o ofrandă, reprezentată prin 2 fragmente craniene de ovicaprin, din regiunea parietală, cu sutura sagitală perfect deschisă, dar cu desen corespunzător unui individ de vîrstă adultă; 3 astragale, 2 drepte și 1 stîngă, provenind dimensional și morfologic de la trei indivizi deosebiți: *Ovis aries*, *Capra hircus*, *Capreolus capreolus* (fig. 2); cîteva fragmente de diafize de pasăre; 10 astragale, 7 stîngi și 3 drepte, de iepure de cîmp (*Lepus europaeus*), atestînd sacrificarea a cel puțin 7 iepuri (fig. 3).

Pe cîteva fragmente craniene și pe unul provenind de la ofrandă se înregistrează impregnări cu oxid de fier. Autorul săpăturii semnalează de altfel în inventarul lui M 3 o verigă de fier<sup>5</sup>, iar printre osemintele trimise la studiu s-au mai găsit 5 fragmente informe de fier de mici dimensiuni, un cercel de bronz cu diametrul de 2,5 cm și grosimea la unul din capete de 1,7 mm, iar la celălalt de 0,7 mm și un corn de căprior prelucrat, cu lungimea de 6,5 cm și diametrul bazei de 1,1 — 1,2 cm, scobit în interior în formă de teacă, avînd două fante mici care străbat în grosime marginea bazei. De remarcat că în ofranda depusă pe rug figura și căpriorul de munte.

<sup>5</sup> *Ibidem*, p. 567, fig. 3/4.

*Mormîntul 4 (M. 4)*: era alcătuit din 4 urne al căror conținut a fost analizat separat.

*Urna 1*: a dat circa 600 de fragmente osoase, dintre acestea 150 fiind de dimensiuni foarte mici, nemăsurabile. Împreună cu osemintele s-au găsit și numeroase bucăți de cărbune provenite de la rug. Din craniu s-au separat 260 de fragmente, majoritatea cu desprinderea tablei interne de cea externă. De notat ambele stînci temporale, un fragment de occipital cu grosimea de 2,1 — 3,2 mm, dar nu în zonă comparabilă conform scării lui Gejvall, perete lateral stîng de orbită, un molar de lapte decapitat, cu rădăcinile larg deschise, și molarul 1 permanent, avînd doi cuspizi cu început de funcționare. Se poate aprecia o vîrstă de peste 6 ani, fără a trece totuși de 7 ani.

Alte 108 fragmente sînt din regiunile epifizare, capete articulare, calcaneu, platou tibial, cap humeral și femural, arcuri neurale, corpuri vertebrale și coaste. Din diafize de oase lungi 86 de fragmente cu 1,2 — 1,3 mm grosime la radius, 1,5 — 1,6 mm la humerus, 2,2 — 2,5 mm la femur. Grupa de vîrstă *infans II*, la limita cu *infans I* (în jur de 7 ani), sexul nedeterminabil.

Ca și la osemintele de adulți, arderea este inegală. Atît pe fragmentele craniene, cît și pe cele din scheletul postcronian se constată puternice impregnări cu oxid de fier. În inventarul funerar figurează bucățile informate de fier, de dimensiuni foarte mici<sup>6</sup>.

*Urna 2*: conținea peste 662 de fragmente osoase, cu inegalități de ardere, 79 de fragmente fiind arse reductor, dar în grade diferite chiar pe același os. Din craniu 106 fragmente, cu grosimi de 5,8 — 6,4 mm la parietal și 6,6 — 8,6 mm la occipital sau 7,2 mm în regiunea astatică. De notat un occipital bombat. Se păstrează și 3 dinți, cu coroanele decapitate. Pe baza gradului de dezvoltare a suturilor craniene se poate aprecia grupa de vîrstă *matur I* incipient.

Circa 280 de fragmente provin din corpuri vertebrale și arcuri neurale, coaste, capete articulare, epifize, oase carpiene, metatarsiene și falange de mînă și picior. La acestea se mai adaugă 172 de fragmente din diafize de oase lungi, cu grosimi de 2,2 — 2,6 mm la radius, 1,9 — 2,1 mm la cubitus, 2,8 — 3,0 mm la humerus, 4,8 — 5,1 mm la tibie și 5,6 — 7,4 mm la femur.

Datele metrice atestă, în cazul unei populații cu constituție robustă, sexul *feminin*. Reliefurile de inserție musculară, mai slab dezvoltate decît la individul din urna 3, vin în sprijinul diagnozei de sex.

Avînd același grad de calcinare cu osemintele umane, 14 fragmente sînt de la ofranda animală depusă pe rug, provenind probabil de la un bovideu. Inventarul era alcătuit dintr-o cataramă de fier<sup>7</sup> și un fragment de corn de căprior ornamentat cu cerculețe găsit printre oasele incinerate.

*Urna 3*: din 590 fragmente osoase, 150 sînt de dimensiuni foarte mici. 89 de fragmente sînt craniene: frontal, o porțiune din marginea superioară a orbitei, cu arcul supraciliar mijlociu spre puternic dezvoltat, mastoide mijlociu dezvoltate, porțiuni suturale cu desen liniar și tendințe

<sup>6</sup> *Ibidem*, p. 567.

<sup>7</sup> *Ibidem*, fig. 3/3.

de închidere pe fața endocraniană, deschise exocranian, corespunzând grupei de vîrstă *matur I*. Occipitalul este bombat, cu grosimea de 10,7 mm în apropiere de eminența cruciformă, glabella de gradul 3 Broca, rădăcina nasului cu poziție joasă și implantarea nazalelor mijlociu de adîncă. Un fragment de maxilar lasă să se întrevadă un palat de adîncime mică și o apertură piriformă de lățime mijlocie (estimată). Condilul mandibular este dezvoltat transversal.

Circa 190 de fragmente sînt de epifize, capete articulare radial și humeral, vertebre, coaste, falange de mînă și picior, coxal, omoplat. Din diafize de oase lungi 108 fragmente cu grosimi de 3,1 — 38 mm, la humerus, atingînd chiar 5,3 mm la nivelul V-ului deltoidian, 2,8 — 3,3 mm la radius, 2,3 — 2,6 mm la cubitus, 6,7 — 7,7 mm la femur, care are linia aspră puternic reliefată, și 5,2 — 5,6 mm la tibie. Reliefurile de inserție musculară sînt puternic dezvoltate atît la nivelul membrelor superioare cît și la nivelul membrelor inferioare.

Datele metrice și caracterele morfofuncționale atestă sexul *masculin*. Un fragment de cap radial cu diametrul sagital estimat de 21—22 mm, permite calcularea taliei de 164—165 cm pentru un bărbat.

Pe humerus, vertebre, coxal, falange, peroneu apar impregnări cu oxid de fier. Varietatea lor topografică trebuie atribuită mai degrabă amestecului osemintelor în timpul cremației și nu locului de depunere a inventarului pe rug.

Ofranda este reprezentată prin 12 fragmente osoase de la o pasăre de talie mică, avînd aceleași caractere de ardere ca și osemintele umane.

*Mormîntul 5 (M. 5)*: deși autorul săpăturii nu include pe M 5 printre „mormintele multiple”, iar în lista analogiilor ceramice figurează o singură urnă<sup>8</sup>, ne-au parvenit la studiu două pachete cu notația urna 1 și urna 2. În planul săpăturii de la Canlia sînt marcate două puncte în grupa lui M 5<sup>9</sup>, ceea ce ne determină să tratăm și noi separat cele două grupuri de oseminte, conform notației de teren cu care au fost primite.

*Urna 1*: circa 530 de fragmente osoase sînt de dimensiuni foarte mici, nemăsurabile. Din craniu, 161 de fragmente și 9 resturi dentare. Menționăm ambele mastoide — ascuțite, cavitatea glenoidă stîngă a articulației temporo-mandibulară, marginea superioară a celor două orbite, cu o morfologie caracteristică sexului *feminin*, occipital cu relieful planului nucal șters. Porțiunile suturale, cu tendință de obliterare endocranian și punți de osificare exocranian, iar izolat cu procese de rezorbție osoasă a denticulilor, indică grupa de vîrstă *matur I*. Grosimile luate sînt de 3,8 — 4,1 mm la parietal și 4,3 — 5,5 mm la occipital. Un fragment de mandibulă permite să se întrevadă o ramură orizontală scundă și o regiune simfizară de înălțime mică spre mijlocie. Dinții păstrați au porul apical închis și coroana decapitată.

Din epifize, capete articulare de radius, humerus și femur, scafoid, astragal, calcaneu, metatarsiene, corpuri vertebrale, coaste, falange, coxal, cavitate glenoidă omoplat, arcuri neurale — 247 de fragmente. Din diafize de oase lungi 204 fragmente, cu grosimi de 2,3 — 2,6 — 2,7 mm

<sup>8</sup> *Ibidem*, p. 567 și 568, nota 3.

<sup>9</sup> *Ibidem*, p. 566, fig. 1.

la humerus, 1,9 — 2,3 mm la radius, 1,7 — 1,9 — 2,0 mm la cubitus, 3,8 — 4,1 mm la tibie, 5,4 — 6,1 mm la femur.

Datele metrice și caracterele morfologice pledează pentru sexul *feminin*. Diametrul sagital al capului radial, cu o valoare minimă de 21 mm și maximă de 23 mm, permite calcularea unei staturi de 159—161 cm pentru o femeie. Aceeași talie se obține și prin reconstituirea diametrului longitudinal al capului femural, de 46 — 48 mm.

Se constată puternice impregnări cu oxid de fier pe fragmentele de coaste.

*Urna 2*: peste 340 de fragmente sînt de dimensiuni foarte mici, nemăsurabile. Din craniu 86 de fragmente și 7 resturi dentare, printre care ramura orizontală dreaptă a mandibulei și condilii mandibulari cu diferențe de ardere dreapta stînga, cele două malare, 2 fragmente din maxilarul superior, indicînd un palat de adîncime mică și apertura piriformă de lățime mijlocie, cu înălțimea estimată nazion-subnazale relativ mare, parietal cu 3,8 — 4,2 mm grosime și occipital cu 3,8 — 4,0 mm în regiunea așterică.

Alte 246 de fragmente sînt din corpuri și arcuri vertebrale, coaste, falange, epitrochlee și epicondil femural, cap radial și humeral, spină omoplat, coxal — regiunea acetabulară. Pe baza diametrului sagital al capului radial se poate calcula o talie de 159—161 cm pentru o femeie.

Diafizele de oase lungi, circa 192 de fragmente, au grosimi de 1,9 — 2,2 mm la radius, 1,6 — 1,8 mm la cubitus, 2,3 — 2,8 mm la humerus, 3,8 — 4,2 mm la tibie și 4,4 — 4,7 — 5,6 mm la femur.

Se observă urme de impregnări cu oxid de fier pe fragmente de craniu, coaste, diafize de oase lungi, vertebre.

Valorile dimensionale și o serie de fragmente craniene sau de diafize de oase lungi, întregibile cu cele din prima urnă, arată că este vorba de resturile unei singure persoane, care neîncăpînd într-un vas, au fost probabil depuse în două urne separate.

*Mormîntul 6 (M. 6)*: din urnă provin 89 de fragmente craniene de dimensiuni mici, puternic calcinate, avînd urme de impregnări cu oxid de fier. Notăm un fragment din ramura orizontală dreaptă a mandibulei, cu lăcașul molarului de 6 ani închis, indicînd cu siguranță o vîrstă sub 6 ani (*infans I*). Grosimea fragmentelor craniene variază în limite restrînse de la 1,5 mm pînă la 1,8 mm, ca și grosimea unor diafize de oase lungi, în număr de 30. Intervalul grupei de vîrstă poate fi astfel restrîns la 4 1/2 — 5 ani.

Mai sînt prezente 29 de fragmente din masă epifizară de tibie și femur, arcuri neurale, corpuri vertebrale, coaste.

*Mormîntul 7 (M. 7)*: din totalul de 825 de fragmente osoase, 350 de fragmente sînt de dimensiuni foarte mici, nemăsurabile. Din craniu 150 de fragmente și 15 dinți sau resturi dentare cu apexul operculat, coroanele decapitate, rezorbție și calcificare în zona apica'ă. Un număr de 11 fragmente craniene au fost găsite, după cum arată notația pachetului, în afara urnei, fiind depuse direct pe fundul gropii. Arderea este inegală, unele fragmente fiind puternic calcinate, iar altele purtînd urme de ardere reductoare. Notăm ambele stînci temporale, de aspect masiv, mastoidă lată și scundă, fragmente de parietal cu 5,3 — 6,7 mm grosime, occipital cu 7,9 — 8,3 mm în regiunea așterică și 9,8 mm grosime la începutul



ramurii orizontale a eminenței cruciforme. Stadiul de complicare și obliterare a porțiunilor suturale din sagitală și lambdoidă indică grupa de vîrstă *matur I* (în jur de 35 de ani). Sexul *masculin*.

Circa 146 de fragmente sînt din cap articular de humerus, epifiză distală humerală, corpuri și arcuri vertebrale, rotulă, calcaneu, coaste, metacarpene și metatarsiene. Din acest grup 17 fragmente au fost găsite, asemenea celor 11 craniene, în afară de urnă.

Alte 146 de fragmente sînt din diafize de oase lungi la care se adaugă 44 de fragmente depuse alături de urnă și întregibile în parte cu cele aflate în urnă. Aspectul lor este robust chiar și pentru un bărbat, avînd grosimi de 2,8 — 3,1 mm pînă la 3,8 mm la humerus, 2,6 — 2,9 mm la radius, 2,1 — 2,3 mm pînă la 2,6 mm la cubitus, 6,7 — 8,5 mm la tibie și 7,3 — 11,2 mm la femur. Cu toată constituția robustă, linia aspră este moderată, fiind dezvoltată numai în lățime. Diametrul anteroposterior atinge la femur 26,8 mm, iar cel transversal 27,7 mm. Pe cîteva fragmente de diafize se păstrează impregnări cu oxid de fier. Indicele pilastric al femurului este de 103,36.

Un număr de 33 de fragmente, avînd aceleași caractere de ardere cu cele umane, provin de la ofrandă de *pasăre* și *ovicaprin*. De menționat 3 fragmente de dentiție lacteală de ovicaprin.

#### MORMINTE DE ÎNHUMAȚIE

*Mormîntul 8 (M. 8)*: craniul, întregibil din cauza deformărilor suferite în sol numai parțial, are occipitalul puternic bombat, frontal de asemenea bombat, cu baze frontale proeminente. Se poate estima un indice dolococran pronunțat. Forma craniului este ovoidă în norma verticală și de bombă în cea occipitală. Reliefurile superstructurilor osoase sînt șterse.

Masivul facial prezintă orbite ovalar-elipsoidale, înalte estimat, nas de lățime și înălțime mijocie spre mică, fose canine adînci, o lățime interorbitală mijlocie spre mare și prognatism alveolar<sup>10</sup>. În ceea ce privește dentiția, caninii se află pe cale de erupție pe maxilarul superior și sînt complet erupți pe mandibulă, corespunzînd unei vîrste de aproximativ 10—11 ani. Prezența molarului 1 decidual atît pe mandibulă, cît și pe maxilarul superior, care cade obișnuit între 9 și 11 ani permite să apreciem grupa de vîrstă *infans II* (în jur de 10 ani). Orbitale tăioase, fruntea bombată, diferența dintre distanța spino-sciatică și spino-auriculară<sup>11</sup> ne determină să opinăm pentru sexul *feminin*.

*Mormîntul 9 (M.9)*: s-au păstrat numeroase fragmente din scheletul cranian și postcranian. De reținut o frunte bombată, baze parietale accentuate, orbite cvadrangulare rotunjite, occipital puternic bombat, nas cu apertură piriformă estimată de lățime mare, mandibulă cu bărbia rotunjită. Dentiția este deciduală. Incisivii centrali și laterali superiori au coroanele complet formate și început de formare a rădăcinilor, indicînd

<sup>10</sup> Deoarece nu s-au putut lua măsurători, toate aceste elemente rezultă din observații.

<sup>11</sup> Conform metodei propuse de J. Gaillard, Bulletin et Mémoires de la Société d'Anthropologie, 1, 1960, 2, p. 255—267.

o vîrstă de peste 5 ani. Molarul 1 permanent se află în stadiu de erupție atît pe maxilar, cît și pe mandibulă, permițînd aprecierea unei vîrste de aproximativ 7 ani (*infans I—II*). Nu dispunem de elemente concludente pentru determinarea sexului. Bombarea frontalului, dezvoltarea boselor parietale ar putea constitui eventual un argument pentru apartenența scheletului la sexul *feminin*.

*Mormîntul 10 (M. 10)*: craniul, în mare parte cu posibilități de întregire, dar cu deformări în strat, este de formă elipsoidă în norma verticală, pronunțat doliocran estimat, și în formă de bombă-pană în norma occipitală. Fruntea este puternic bombată, cu baze parietale mai bine dezvoltate decît cele frontale. Occipitalul puternic bombat are lambda cu poziție înaltă. Se remarcă numeroase oase suturale pe traiectul suturii lambdaide, mastoide foarte mici, orbite de formă ovalar-elipsoidală, bine rotunjite, cu lățimea interorbitală relativ mare (20 mm), glabella, arcurile supraciliare și relieful planului nucal șterse. Toate aceste caractere pledează pentru sexul *feminin*. Alte observații se referă la maxilarul superior, cu fose canine mijlocii de adînci și apertură piriformă de lățime mică, nasul cu înălțimea estimată mijlocie, realizînd un indice nazal leptorin (estimat), bărbia lată, de formă pătrată, cu tuberculi depărtați dar rotunjiți. Dentiția păstrată permite estimarea vîrstei de 9 ani (*infans II*): incisivii centrali superiori au rădăcinile aproape complet formate, proces ce se încheie la 9—10 ani, iar molarul 2 permanent are coroanele complet formate (7—8 ani), dar cu început de constituire a rădăcinii, în timp ce incisivii laterali superiori, cu început de erupție, indică vîrsta medie de 9 ani.

Printre oasele scheletului postcranian figurează și cîteva fragmente din calcaneu, scafoid și peroneu aparținînd unui individ de vîrstă adultă. Ele prezintă aceeași colorație ca și osemintele de copii din mormintele de înhumăție. Nu ne putem pronunța cu privire la proveniența lor.



Deși restrînsă numeric, seria de la Canlia sugerează unele observații importante atît pentru cunoașterea ritualului funerar, cît și a caracteristicilor populației care a folosit necropola.

Încinerăția constituie ritul predominant, osemintele fiind depuse de regulă în urne neacoperite. Defuncții erau arși pe ruguri deschise, la temperatură mare, fără nici o diferențiere în funcție de vîrstă sau sex. La Canlia, cremația nu este totuși perfect oxidantă, ca în necropola contemporană de la Gușterița de pildă, existînd inegalități de ardere uneori chiar pe același os.

Resturile incinerate erau adunate de pe rug cu grijă, în așa fel ca toate părțile scheletului să fie reprezentate, o atenție deosebită fiind acordată fragmentelor craniene. Deși puternic fărâmițate, nu se poate constata dacă o parte din oseminte erau pisate pentru a încăpea în urne, așa cum se proceda în necropola de la Gușterița <sup>12</sup>. La Canlia am surprins în schimb un obicei nou, constînd în depunerea surplusului de oseminte în două urne diferite (M 5) sau chiar pe fundul gropii, în apropierea urnei

<sup>12</sup> D. Nicolăescu Plopșor și W. Wolski, *Elemente de demografie și ritual funerar la populațiile vechi din România*, București, 1975, cap. VI.

propriu-zise (M 7), respectându-se principiul reprezentării scheletului cranian și postcranian în cele două grupuri de oseminte aparținând uneia și aceleiași persoane.

Mormintele sînt individuale (5 din totalul de 7 morminte). Se întîlnesc însă și morminte duble, cu resturile a două persoane depuse în aceeași urnă (M 3). În cazul analizat o femeie de vîrstă adultă și un copil de 6—7 ani. În mormintări duble de persoane adulte și copii sînt frecvente în necropolele preistorice. Pe baza materialului antropologic studiat pînă la ora actuală, se poate susține că aceste înmormintări se mențin sporadic și în secolele VIII—X, semnificația lor nefiind totdeauna pe de-a întregul clară (tabelul 1).

Tabelul 1

Înmormintări duble de adulți și copii în necropole de secol VIII—X

Necropola	Nr. morm.	Nr. de frag- mente osoase	Grupă de vîrstă	Sex
Canlia	3	2 400	adultus	feminin
		410	infans I (6—7 ani)	feminin
Gușterița	8	400	adultus	feminin
		80	sugar	?
Ocna Sibiului	57	196	adultus	masculin
		7	infans I (cca 6 ani)	?
	58	57	adultus	masculin
		63	infans I—II	?
	68	30	adultus	?
54		infans I (5—6 ani)	feminin	

Dacă există explicații plauzibile pentru înmormintările duble de femei și copii, asemenea lui M 3 de la Canlia sau M 8 de la Gușterița, înmormintările duble de bărbați și copii atestate la Ocna Sibiului fac deocamdată o notă aparte, încadrîndu-se în practicile rituale ale populației slave ce a utilizat necropola de aici. Numai prin extinderea cercetărilor antropologice la un număr mai mare de serii se va putea elucida în ce măsură acest obicei era răspîndit și la alte grupuri etnice, sau era specific comunităților slave, constituind un aspect caracteristic al ritualului lor funerar.

O altă categorie de morminte prezentă la Canlia sînt mormintele colective, formate din cîteva urne aparținînd unor persoane diferite. Ele lipsesc cu desăvîrșire la Ocna Sibiului. În cuprinsul necropolei de la

Gușterița s-au identificat 5 morminte duble, dintre care a fost analizat antropologic un singur mormînt<sup>13</sup>. Mormîntul triplu de la Canlia (tabelul 2) conține un *infans* II, o femeie *maturus* I și un bărbat *maturus* I, părînd să sublinieze prin alcătuirea sa caracterul familial al mormintelor amintite<sup>14</sup>. Întrucît nu cunoaștem conținutul mormintelor duble de la Gușterița sau frecvența mormintelor colective în alte necropole contemporane cu cea de la Canlia, nu ne putem pronunța dacă acestea sînt cazuri izolate, datorate decedului concomitent sau la scurt interval al membrilor unei familii, sau au la bază un obicei ritual, urnele fiind păstrate o perioadă oarecare în casă, răstimp în care intervenea decesul încă unei persoane sau mai multor persoane din familia respectivă<sup>15</sup>.

Mormintele de înhumare sînt lipsite de inventar.

Deși sărăcăcios, inventarul este prezent în aproape toate mormintele de incinerare, cu excepția unui singur mormînt de *infans* I. Impregnările cu oxid de fier vizibile pe fragmentele osoase și bucățelele in forme de fier

Tabelul 2

Date antropologice rezultate din analiza mormintelor de la Canlia

Nr. mormînt	Rit	Nr. fragmente osoase	Grupă de vîrstă	Sex	Talie
1	incinerare	80	maturus I	masculin	
2	"	683	maturus I	feminin	
3	"	2 860	adultus	feminin	155—158 cm
			infans I (6—7 ani)	feminin	
urna 1	"	600	infans II	?	
4 urna 2	"	662	maturus I	feminin	
urna 3	"	509	maturus I	masculin	164—165 cm
5	"	2 202	maturus I	feminin	159—161 cm
6	"	148	infans I (4 1/2—5 ani)	?	
7	"	825	maturus I	masculin	
8	inhumație		infans II	feminin	
9	"		infans I	feminin	
10	"		infans II	feminin	

<sup>13</sup> *Ibidem*. Mormîntul 27: una din urne conținea resturile unei femei mature, în vîrstă de aproximativ 45 de ani, iar cealaltă resturile unui bărbat de circa 50 de ani.

<sup>14</sup> Problema așa-ziselor morminte familiale este reluată de curînd de J. Jaskanis, *Obrzadek pogrzebowy zachodnich Baltów, u schyłku starożytności (I—V w. n. e.)* Wrocław, Warszawa, Kraków, Gdańsk, 1974, p. 117—124.

<sup>15</sup> Această problemă este tratată pe larg de D. Nicolăescu Plopșor și W. Wolski, *op. cit.*, cap. V.

găsite în unele urne nu permit în toate cazurile precizarea naturii inventarului funerar, alcătuit de regulă din cuțițașe, catarama, amnare și verigi. Pe lângă obiectele enumerate, menționate de autorul săpăturii, la analiza antropologică s-au mai identificat un cerceț de bronz, o teacă din corn de

Tabelul 3

## Repartiția inventarului pe grupe de vîrstă și sex

Grupe de vîrstă	Nr. morm.	Sex	Inventar	Impregnări cu oxid de fier
infans I	3	feminin		
	6	?		
	9	feminin		
infans II	4	?	bucățele fier	da
	8	feminin	fragmente ceramice	
	10	feminin		
adultus	3	feminin	verigă fier cerceț bronz teacă de corn bucățele fier	da
	1	masculin	cuțițaș	
maturus I	2	feminin	bucățele fier	da
	4	feminin	cataramă fier corn ornamentat	
	4	masculin	cuțițaș, amnar	da
	5	feminin	bucățele fier	da
	7	masculin	" "	da

căprior și un fragment de corn de animal ornamentat cu cerculețe. Ca și la Gușterița, amnarul și cuțițașele apar în mormintele unor bărbați. Veriga și catarama de fier au apărut în mormintele unor femei, situație întâlnită și la Gușterița. Comparativ cu Ocna Sibiului și Gușterița, unde numai 39,7% și respectiv 37,9% din mormintele analizate antropologic aveau inventar, Canlia ocupă poziția cea mai avantajoasă, întrunind 70% morminte cu inventar. Inventarul nu apare la grupa de vîrstă *infans* I, fiind sporadic la grupa de vîrstă *infans* II. În schimb, toate mormintele de adulți conțin obiecte de inventar (tabelul 3). Lipsa inventarului la grupele de vîrstă mici și creșterea frecvenței sale la grupele de vîrstă mari a fost observată și în necropolele de la Ocna Sibiului și Gușterița.

În necropola de la Canlia nu au fost înregistrate resturi de ospăț funebru, ceea ce constituie încă o punte de legătură cu necropola de la Gușterița. Dacă la Ocna Sibiului numai 22,7% din mormintele analizate aveau ofrandă, iar la Gușterița 17,4%, la Canlia procentul de morminte cu ofrandă atinge 71,42% din totalul mormintelor studiate. Inexistentă în mormintele de copii, ofranda este prezentă în 5 din cele 7 morminte

de adulți (tabelul 4). Ceea ce ni se părea a fi, cu ocazia publicării necropolelor de la Ocna Sibiului și Gușterița, un obicei specific epocii este confirmat de datele obținute prin studierea altei necropole contemporane,

Tabelul 4

Repartiția ofrandei pe grupe de vîrstă și sex

Grupe de vîrstă	Nr. mormint	Sex	Ofrandă
infans I	3	feminin	?
	6	?	
	9	feminin	
infans II	4	?	
	8	feminin	
	10	feminin	
adultus	3	feminin	<i>Ovis aries, Capra hircus, Capreolus capreolus, Lepus europaeus</i>
maturus I	1	masculin	
	2	feminin	pasăre și ovicaprin
	4	feminin	bovideu
	4	masculin	pasăre
	5	feminin	
	7	masculin	pasăre și ovicaprin

situată de data aceasta pe teritoriul dobrogean. Reiese deci că erau sacrificate animale pentru ofrandă numai în cazul decesului unor persoane adulte. Asemenea necropolei de la Gușterița, predomină ofranda de pasăre și ovicaprin (4 din totalul de 5 cazuri). În mormintul unei femei apare ofrandă de bovidu, întilnită rar și la Ocna Sibiului și Gușterița. Numai în două morminte s-a găsit ofrandă simplă, alcătuită dintr-o singură specie (urnele 2 și 3 din M 4). În restul mormintelor apare ofranda compusă din două specii (pasăre și ovicaprin) sau patru specii, două domestice (oaie și capră) și două sălbatice (câprior de munte și iepure de câmp)<sup>16</sup>. M 3 de la Cănlia face o notă aparte nu numai prin ofranda variată arsă pe rug împreună cu femeia îngropată aici, dar și prin bogăția ei. Așa cum se poate deduce pe baza

celor 7 astragale stîngi de iepure, au fost sacrificate 7 animale din specia *Lepus europaeus*<sup>17</sup>. Din același mormint a ieșit dealtfel și un inventar mai variat și mai bogat decît în restul mormintelor săpate. Grija cu care au fost adunate cele 10 astragale arată o dată mai mult atenția acordată culegerii resturilor incinerate de pe rug, amănunt ce poate avea însă o semnificație simbolică mai profundă, ținînd de anumite credințe sau practici rituale în care juca un rol numărul animalelor sacrificate și poate părțile din corp ce erau depuse pe rug în chip de ofrandă. Avînd în vedere sărăcia inventarului funerar în necropolele din perioada studiată, ca și faptul că nu se poate surprinde o diferențiere socială pe baza componenței inventa-

<sup>16</sup> Mulțumim pentru determinările făcute pe oase de animale lui M. Udrescu, cercetător la Laboratorul de antropologie, București.

<sup>17</sup> Ofrandă de câprior de munte s-a identificat plîă acum în mormintul unei femei din necropola hallstattiană tîrzie de la Tigveni (M<sub>3</sub> din tumulul 3). D. Nicolăescu Plopșor și W. Wolski, *Annuaire Roumain d'Anthropologie*, 9, 1972, p. 27. Iepurele apare pentru prima oară pe teritoriul țării noastre. Analogii găsim în Polonia, în necropola La Tène tîrzie de la Zagorzyn, unde s-au identificat oase de iepure depuse în mormintul de incinerare al unui copil (K. Dabrowski, *Sprawozdania Archeologiczne*, 22, 1970, p. 392, tabel J).

rului sau ofrandei, credem că explicația dată mai sus este deocamdată singura valabilă și pentru M 3 de la Canlia.

Din cele 10 morminte analizate au rezultat 13 indivizi, repartizați pe grupe de vîrstă astfel (tabelul 5) : 3 *infans* I, 3 *infans* II, nici un *juvenis*, un singur *adultus*, 6 *maturus* I și nici un *maturus* II.

Tabelul 5  
Repartiția indivizilor din seria de la Canlia pe grupe de vîrstă și sex

Grupe de vîrstă	Sex						Total	
	Masculin		Feminin		Nedeterminabil		Nr.	%
	Nr.	%	Nr.	%	Nr.	%		
<i>infans</i> I			2	15,38	1	7,70	3	23,08
<i>infans</i> II			2	15,38	1	7,70	3	23,08
<i>juvenis</i>								
<i>adultus</i>			1	7,70			1	7,70
<i>maturus</i> I	3	23,08	3	23,08			6	46,15
<i>maturus</i> II								
Total	3	23,08	8	61,54	2	15,38	13	100,00

Numai două persoane sînt nedeterminabile ca sex, un *infans* I și un *infans* II, 8 persoane sînt de sex feminin (2 *infans* I, 2 *infans* II, 1 *adultus*, 3 *maturus* I) și 3 de sex masculin (grupa de vîrstă *maturus* I).

O analiză a caracterelor craniofaciale izolate, așa cum reiese din examinarea celor 13 cazuri și gruparea unora dintre ele, analoagă sau omoloagă chiar la doi sau mai mulți indivizi de același sex, ori de ambe sexe, la care se adaugă și o strînsă analogie între incinerăți și înhumați, ne permite să considerăm unitară întreaga serie de la Canlia, aparținînd unei singure comunități. Această constatare ne permite să extrapolăm unele caractere ale înhumaților la mormintele de incinerăție. Caracterele disparate nu mai rămîn astfel aleatoare, ci se integrează într-o imagine generală a unui fenotip predominant, reprezentativ pentru serie studiată, dacă nu cumva și pentru comunitatea care a folosit necropola de la Canlia. Trăsăturile ce definesc acest fenotip sînt următoarele :

— craniu doliococan sau doliococan pronunțat (hiperdoliosocan), de formă ovoidă-elipsoidă în norma verticală și de bombă, bombă-pană în norma occipitală ;

— regiunea gabelară slab dezvoltată la femei și de gradul 3 Broca la bărbați, arcuri supraciliare mijlociu spre slab dezvoltate la femei și mijlociu spre puternic la bărbați ;

— frontal bombat la femei și la ambele sexe occipital puternic bombat, atît la adulți, cît și la copii ;

— mastoide late și scunde spre mijlocii la bărbați, globuloase și mici la femei ;

— lățimea interorbitală mijlocie spre mare, orbitele ovalar-elipsoidale sau cvadrangulare, cu unghiurile bine rotunjite și probabil înalte ;

— rădăcina nasului cu poziție joasă la bărbați și joasă spre mijlocie la femei, iar nasul de înălțime mijlocie și lățime medie, probabil mezorin ;

— fosele canine adinci sau mijlociu de adinci. Într-un caz se constată un ușor prognatism alveolar;

— mandibula cu regiunea simfizară scundă sau mică spre mijlocie, ramura orizontală joasă, ramura verticală înaltă la bărbați (1 caz) și condilul mandibular dezvoltat transversal (1 caz);

— bărbia rotunjită sau lată și rotunjită, dentiție microdontă (1 caz), palatul de adâncime mică (2 cazuri).

La scheletul postcranian notăm o constituție robustă la femeii (1 caz) și bărbați (2 cazuri), și probabil relativ robustă sau relativ gracilă în celelalte cazuri, în raport cu sexul și vârsta defuncțiilor. Pilastrul este slab dezvoltat la femeii și dezvoltat transversal la bărbați (cite 1 caz la incinerati). Talia, pe cite un caz, este mijlocie atit la bărbați (164—165 cm), cit și la femeii (155—158 cm).

Numărul redus de cazuri de adulți (7 persoane) și, mai ales, numărul scăzut la care se referă unele caractere (1, 2 sau 3 cazuri) impune rezerve în compararea fenotipului de la Canlia cu alte serii contemporane sau analoge sub raport cultural. Știut fiind însă faptul că seriile foarte mici prezintă o dispersie mai accentuată a caracterelor decit seriile foarte mari și avind în vedere unitatea seriei de la Canlia, putem sublinia deosebirea netă față de necropola de la Ocna Sibiului și o asemănare parțială și nu totală cu seria de la Gușterița, care nici pe departe nu este atit de omogenă și unitară ca structură ca seria de la Canlia<sup>18</sup>.

Sub raport demografic, seria de la Canlia întrunește un număr mult prea mic de cazuri ca să fie suficientă statistic. O greutate o constituie și faptul că lipsesc grupele de vîrstă *juvenis* și *maturus* II, în timp ce la grupa de vîrstă *adultus* figurează un singur caz. Anomaliile observate, ca și preponderența excesivă a persoanelor de sex feminin (61,54 %) are probabil la bază modul întîmplător de alcătuire a seriei, care acoperă un sector neînsemnat din cadrul necropolei. Trebuie arătat însă că în necropola de la Gușterița dintr-un total de 32 de indivizi femeile întrunesc 59,37 %, iar bărbații 25,00 %. Semnalăm aceste date fără a ne putea pronunța deocamdată definitiv în problema amintită.

TABELELE DE MORTALITATE ALE SERIEI DE LA CANLIA. SEXE REUNITE

x	d'x	dx	lx	qx	Px	Lx	Tx	e°
0— 7 ani	3	230,8	1 000,0	230,8	769,2	884,6	2 807,6	28,08
7—14 "	3	230,8	769,2	300,05	699,95	653,8	1 923,3	24,87
14—20 "	0	0,0	538,4	0,0	1000,0	538,4	1 269,2	23,56
20—30 "	1	76,8	538,4	142,6	857,4	500,0	730,8	13,56
30—40 "	6	461,6	461,6	1 000,0	0,0	230,8	230,8	5,00
Total	13	1 000,0	0,0					

<sup>18</sup> Ne referim la Ocna Sibiului și Gușterița deoarece ele sint comparabile sub raport cronologic și cultural cu necropola de la Canlia, fiind singurele analizate antropologic pînă la ora actuală.



Întocmind tabelele de mortalitate pe sexe reunite obținem unele date orientative cu privire la populația ce folosea necropola de la Canlia. Astfel, grupa de vîrstă *infans* I numără ea singură 23,08% din totalul seriei analizate, ceva mai mult decît grupele *infans* I și II reunite de la Ocna Sibiului sau Gușterița. Întrucît nivelul deceselor se menține egal la grupa de vîrstă *infans* II cu cel atins de grupa de vîrstă *infans* I (fig. 4), putem deduce că mortalitatea infantilă între 0—7 ani era mai ridicată în realitate decît procentul obținut de noi pe baza eșantionului studiat. Adăugînd și grupa de vîrstă *infans* II, mortalitatea infantilă crește pînă la 46%, procent apropiat de nivelul adevărat al deceselor la grupele 0—14 ani în perioada secolelor VIII—X. Pe de altă parte, numărul mare de copii din seria de la Canlia arată că aici nu erau în uz anumite practici rituale speciale, așa cum s-a putut constata la Ocna Sibiului de pildă, avînd drept efect scăderea artificială a mortalității infantile reale. La Canlia copiii sînt înmormîntați în cuprinsul cimitirului destinat adulților, o parte fiind incinerati (3 cazuri) și o parte înhumați (3 cazuri). Copiii înhumați aparțin grupei de vîrstă *infans* II (2 cazuri) sau *infans* I la limita cu *infans* II, fiind toți de sex feminin. A trage de aici o concluzie este prea devreme, această observație necesitînd să fie verificată în cadrul unor serii mai numeroase din cimitire sau necropole contemporane.

Sărînd peste grupele de vîrstă *juvenis* și *adultus*, prima absentă, iar a doua reprezentată printr-un caz, motiv pentru care curba deceselor scade între 20—30 de ani pînă la 7,6%, ajungem ca picul mortalității să fie atins de grupa de vîrstă *maturus* I, la un nivel egal cu cel întregitrat între 0—14 ani (46%). Plasarea maximului de decese între 30 și 40 de ani apropie seria de la Canlia de cea de la Gușterița, încadrîndu-se în modelul demografic obișnuit al populațiilor de secol VIII—X.

Speranța de viață între 0—7 ani este de 28,08 ani, valoare mai exactă decît cea obținută la Ocna Sibiului și Gușterița datorită suficienței reprezentării a copiilor din grupele de vîrstă *infans* I și II. Comparativ cu seriile amintite, diferența în speranța de viață este de 4,35 ani mai mare la Ocna Sibiului și de 6,61 ani mai mare la Gușterița. Speranța de viață descreește apoi lin pînă la 20 de ani, cunoscînd o coborîre însemnată între 20 și 30 de ani. La grupa de vîrstă *maturus* I speranța de viață este de numai 5 ani. Traiectul curbei speranței de viață este asemănător cu cel de la Gușterița, cu diferența semnalată între 0—14 ani: 23,56 la grupa de vîrstă *juvenis* comparativ cu 22,60 ani la Gușterița, 13,56 ani la grupa de vîrstă *adultus* comparativ cu 13,32 la Gușterița și 5 ani la grupa de vîrstă *maturus* I comparativ cu 8,31 ani la Gușterița, unde se atinge nivelul de 5 ani abia între 40 și 50 de ani.

O serie de elemente sînt prin urmare comune necropolelor de la Canlia și Gușterița, scoțînd în evidență caracterul aparte al necropolei de la Ocna Sibiului. Ele privesc pe de o parte ritualul funerar, iar pe de altă parte structura antropologică și comportamentul demografic al populației. Astfel, atît la Canlia, cît și la Gușterița nu se întilnește diferențierea criteriilor de ardere în funcție de sex. Adunarea simbolică a osemintelor de pe rug în necropola de la Ocna Sibiului este înlocuită cu o adunare îngrijită, o atenție deosebită fiind acordată fragmentelor craniene. Mormintele sînt de regulă individuale, ambele necropole avînd un

număr mic de eventuale morminte familiale ce cuprind câteva urne cu resturile a doi pînă la trei indivizi. Resturile de ospăț funebru, prezente la Ocna Sibiului, lipsesc la Gușterița și Canlia, ofranda fiind în schimb mai frecventă și mai variată. În ambele cimitire picul mortalității se plasează la grupa de vîrstă *maturus* I, realizînd un decalaj de 10 ani comparativ cu Ocna Sibiului, unde vîrful deceselor este atins de grupa de vîrstă *adultus*. Curba speranței de viață are un traiect asemănător la Gușterița și Canlia, cu toată diferența de 6,61 ani în valoarea speranței de viață a copiilor din grupa 0—7 ani. La comportamentul demografic se adaugă câteva trăsături comune din domeniul structurii antropologice. Avînd în vedere numărul scăzut de cazuri analizate din necropola de la Canlia nu ne putem pronunța dacă este vorba de una și aceeași populație sub raport etnic cu cea de la Gușterița.

Pentru lămurirea mai temeinică a unei perioade importante a procesului de formare a poporului român se impune deci o analiză comparativă structurală, antropologică și culturală a unui număr suficient de necropole din arealul culturii Dridu, cînd vor putea fi rezolvate o serie de probleme pe care astăzi abia dacă avem posibilitatea să le schițăm doar.

## L'ÉTUDE ANTHROPOLOGIQUE DES OSSEMENTS PROVENANT DE LA NÉCROPOLE BIRITUELLE DE CANLIA (VIII<sup>e</sup>—IX<sup>e</sup> SIÈCLES)

### RÉSUMÉ

Les fouilles à caractère de sauvetage faites en 1969 dans le lieu nommé « La lutărie » du village Canlia (district Constanța) ont identifié 15 tombes appartenant à une nécropole birituelle des VIII<sup>e</sup>—IX<sup>e</sup> siècles. Pour l'étude anthropologique on a reçu les ossements provenant de 10 tombes, 7 à incinération et 3 à inhumation. La plupart des tombes à incinération sont individuelles (5 cas), seulement une est double (une femme adulte et un *infans* de 6—7 ans) et une tombe collective (un *infans* II, un homme *maturus* I et une femme *maturus* I). La distribution par âge et sexe de toute la série (incinérés et inhumés) est la suivante : 3 *infans* I, 3 *infans* II, 1 *adultus*, 6 *maturus* I, parmi lesquels 8 femmes (2 *infans* I, 2 *infans* II, 1 adulte et 3 *maturus* I) et 3 hommes (*maturus* I).

Au point de vue rituel, notons que les ossements sont fortement incinérés, mais d'une manière inégale, sur des bûchers funéraires ouverts, en plain-air et de dimensions moyennes. Une autre caractéristique rituelle concerne le ramassage soigneux des restes cinéraires de telle manière que tous les parties du squelette soient représentées, une attention spéciale étant accordée aux fragments crâniens, en utilisant parfois pour un même individu soit deux urnes, soit une urne et un bon nombre des fragments d'os déposés auprès d'elle. En ce qui concerne l'offrande animale, ayant le même degré d'incinération que les os humains, donc crémation simultanée sur le même bûcher funéraire, notons la présence de: bovidé (1 cas),

oiseau (1 cas), oiseau et ovicaprine (2 cas) ou ofrande multiple — mouton, chèvre, chevreuil et au moins 7 lapins (1 cas).

Au point de vue des caractères anthropologiques, il n'y a pas de différences entre les incinérés et les inhumés, donc il s'agit de la nécropole d'une même communauté humaine. On discute finalement les analogies des traits anthropologiques, des caractéristiques rituelles et du comportement démographique avec ceux de la nécropole de Gușterița, et les différences vis-à-vis de la nécropole d'Ocna Sibiului, contemporaines avec la nécropole de Canlia, appartenant toutes les trois à la culture Dridu.

#### EXPLICATION DES FIGURES

Fig. 1. — Tombe M. 3. Fragments crâniens appartenant à deux individus.

Fig. 2. — Tombe M 3. Offrandes animales : *Ovis arles*, *Capra hircus* et *Capreolus capreolus*.

Fig. 3. — Tombe M 3. Astragales de lièvre (*Lepus europaeus*) appartenant au moins à sept individus sacrifiés.

Fig. 4. — Graphique comparatif concernant la mortalité par groupes d'âge, pour trois nécropoles contemporaines : Canlia, Gușterița et Ocna Sibiului.