

## UN MIC DEPOZIT DE BRONZURI DESCOPERIT LA IZVORUL DULCE

DE

ALEXANDRU OANCEA și VASILE DRÎMBOCEANU

Printre obiectele achiziționate de Muzeul județean Buzău în anul 1971 se numără și un mic depozit de bronzuri descoperit în satul Izvorul Dulce, comuna Merei, județul Buzău. Cele două seceri care compun depozitul au fost identificate de sătenii Bogdan Cristea și Turcolea Petre în una septembrie 1971 cu prilejul săpării unui cavou în curtea bisericii din „Valea Botei”. Locul descoperirii se găsește la circa 15 m est de biserică; secerile se aflau împreună la o adâncime de aproximativ 1,50 m, într-un strat de pietriș cu nisip. Obiectele descoperite au fost predate profesorului Alexandru Vasilescu, care le-a donat muzeului. Investigațiile făcute<sup>1</sup> au identificat locul descoperirii fără a mai putea să completeze depozitul cu alte piese de inventar sau să stabilească, eventual, condițiile sigure în care s-au aflat secerile.

Depozitul de bronzuri de la Izvorul Dulce cuprinde două seceri de bronz aparținând tipului răsăritean de seceră cu două găuri pentru înmănușare (fig. 1).

Primul exemplar (fig. 1/1a—b), de dimensiuni mici, se prezintă cu lama mult arcuită și îngustată, având spinarea îngroșată treptat de la vîrf pînă la ciotul de turnare. Trecerea de la lamă la miner este greu de sesizat, minierul fiind de fapt o continuare directă a lamei. În mănănușarea se efectua cu ajutorul a două perforații ovale dispuse pe miner. Deasupra ultimei perforații, la locul de întîlnire a lamei cu minierul, se păstrează urmele ciotului de turnare; în dreptul lui, lama prezintă o îngroșare pe tăiș. Desigur această mică proeminență dispusă de o parte și de alta a lamei a contribuit la o mai solidă înmănușare. Pe lama secerei este vizibilă o nervură în relief, care merge paralel cu marginea spinării, înconjurînd capătul minierului. Spatele piesei este neted, turnarea efectuîndu-se într-un tipar monovalv acoperit.

Dimensiuni : lungimea pe coardă 10,3 cm ; lungimea pe arc 21,6 cm ; greutate 43,60 g. Stare de conservare bună.

A doua piesă aparține aceluiași tip (fig. 1/2 a—b). Lama accentuat arcuită are spinarea mult îngroșată numai pe porțiunea dintre vîrf și ciotul de turnare aflat pe linia de unire dintre lamă și miner. Minerul, ca și la piesa precedentă, reprezintă o continuare în jos a lamei. Capătul său

<sup>1</sup> Cercetare efectuată de Vasile Drîmboceanu ; la data deplasării se cimentaseră deja pereții construcției, neputîndu-se întreprinde nici un sondaj de control.

este rotunjit. În partea de jos a mânerului se află o gaură cu marginile neregulate. Pe porțiunea dintre lamă și mâner, în dreptul ciotului de turnare, corpul piesei este ușor lărgit, pentru a permite o înmănușare mai

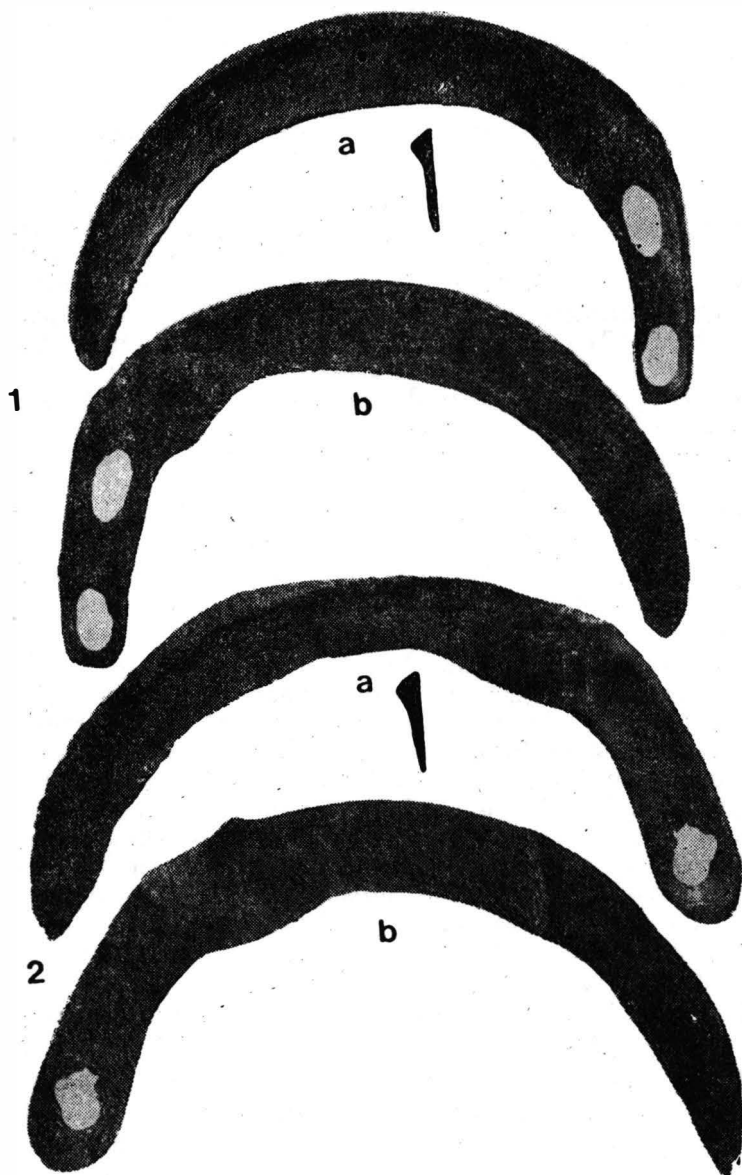


Fig. 1. Izvorul Dulce, județul Buzău. Seceri.

bună. Paralel cu spinarea a fost dispusă o nervură care merge de la vârful piesei pînă la capătul mânerului. Ca și exemplarul precedent, a fost turnată într-un tipar monovalv acoperit.

Dimensiuni: lungimea pe coardă 11,1 cm; lungimea pe arc 21,5 cm; greutate 53,32 g. Stare de conservare bună.

Tipul răsăritean de seceră cu două găuri pentru înmănușare, din care face parte și depozitul de la Izvorul Dulce, este relativ puțin numeros în contextul depozitelor de bronzuri din răsăritul Europei. Cunoaștem o serie de descoperiri de acest fel, din Moldova, în cadrul unor depozite care conțin atît piese de tip transilvănean, cît și răsăritean: cite un exemplar la Rîșești<sup>2</sup>, Ciorani<sup>3</sup>, Ruginoasa<sup>4</sup> și mai multe la Ghermănești<sup>5</sup> și Heleşteni<sup>6</sup>. Piesele de la Izvorul Dulce se pot situa, de asemenea, în aceeași serie cu un grup relativ numeros de astfel de seceri descoperite la Ingul<sup>7</sup>, Grigorovka<sup>8</sup>, Novoselka, Tlust<sup>9</sup>, Bațilovo<sup>10</sup>, Lozovo, Alexandreni, Grinauți, Medveja, Sokireani, Pujaikovo, Ciuta și Raigorod<sup>11</sup> din Uniunea Sovietică. În regiunea Caucazului este cunoscut un exemplar de tipul celor în discuție la Bechtachen<sup>12</sup>. Apropiat de tipul de seceră cu două perforații este și conturul celor două matrițe monovalve descoperite în nordul Mării Negre la Koblevo (Tiligulsk) în Ucraina<sup>13</sup>. Secerile care erau turnate în aceste matrițe aveau corpul arcuit, mînerul, la un exemplar, nediferențiat față de lamă și, la altul, relativ puțin demarcat, iar capătul mînerului proeminent, mult rotunjit și străpuns de o perforație rotundă. Alte perforații se mai găsesc pe locul de întîlnire a lamei cu mînerul. Un tipar asemănător pentru turnarea secerilor aparținînd acestui tip a mai fost descoperit la Grinauți.

În cadrul tipului răsăritean de seceră cu două perforații putem distinge, în principal, două variante. Într-o primă variantă se pot încadra secerile care au corpul mult arcuit și la care mînerul, perforat de una sau două găuri ovale, face corp comun cu lama, fiind de fapt o continuare a acesteia. Primei variante îi aparțin 42 de piese de la Ingul<sup>14</sup>, secerile de la Lozovo, Rîșești, Ciorani, Ghermănești, Izvorul Dulce etc. A doua variantă este caracterizată prin cîteva exemplare descoperite la Heleşteni, Ruginoasa, Ingul<sup>15</sup> etc. Piesele respective au o arcuire a corpului mai puțin accentuată, sînt de dimensiuni ceva mai mari, iar mînerul străpuns de cîte două perforații, începe să se diferențieze față de lamă.

<sup>2</sup> M. Petrescu-Dîmbovița, SCIV, 4, 1953, 3—4, p. 461—462; *idem*, Dacia, N.S., 4, 1960, p. 153, nota 49; M. Petrescu-Dîmbovița și Marilena Florescu, Inventaria Archaeologica, fasc. 7, 1971, R. 39/6.

<sup>3</sup> M. Petrescu-Dîmbovița, ArhMold., 2—3, 1964, p. 255, fig. 3/3; M. Petrescu-Dîmbovița și Marilena Florescu, *op. cit.*, R. 32/8.

<sup>4</sup> Minodora Ursachi, Carpica, 1, 1968, p. 29, fig. 3/3; M. Petrescu-Dîmbovița și Marilena Florescu, *op. cit.*, R. 40/7.

<sup>5</sup> M. Petrescu-Dîmbovița și Marilena Florescu, *op. cit.*, R. 35/6—8.

<sup>6</sup> I. Mitrea, MemAntiq., 3, 1971, p. 187—189, fig. 2/5—8 și 4/5—8; M. Petrescu-Dîmbovița și Marilena Florescu, *op. cit.*, R. 36/2—5.

<sup>7</sup> E.A. Sîmonovici, SA, 1, 1966, p. 127—142, fig. 3/1—4; 8—11.

<sup>8</sup> A. I. Meliukova, MIA, 96, 1961, p. 31, fig. 13/1.

<sup>9</sup> K. Zurovski, PrzeglArch, 8, 1949, 2, pl. 24/6—7.

<sup>10</sup> I.T. Cerniakov, ArheologijaKiev, 21, 1968, p. 133, fig. 2/5.

<sup>11</sup> V. A. Dergacev, AIM, Kișinău, 1968—1969, p. 74—75, fig. 2/1—4.

<sup>12</sup> C.F.A. Schaefer, *Stratigrafie comparée et chronologie de l'Asie occidentale*, Londra, 1948, p. 503, fig. 278/18.

<sup>13</sup> O. A. Krivțova-Grakova, MIA, 46, 1955, p. 148, fig. 32/2,5. Un exemplar cu locul de descoperire neprecizat la M. Tallgren, ESA, 2, 1926, fig. 107/4.

<sup>14</sup> E. A. Sîmonovici, *op. cit.*, fig. 3/1—4.

<sup>15</sup> *Ibidem*, fig. 3/8—9.

Tipul răsăritean de seceră cu două perforații este răspândit pe cursurile mijlocii ale Prutului și Nistrului și în stepele nord-pontice (fig. 2).

Exemplele tipului prezentat au circulat într-o perioadă relativ scurtă de timp de la sfârșitul epocii bronzului. Astfel, piesele descoperite

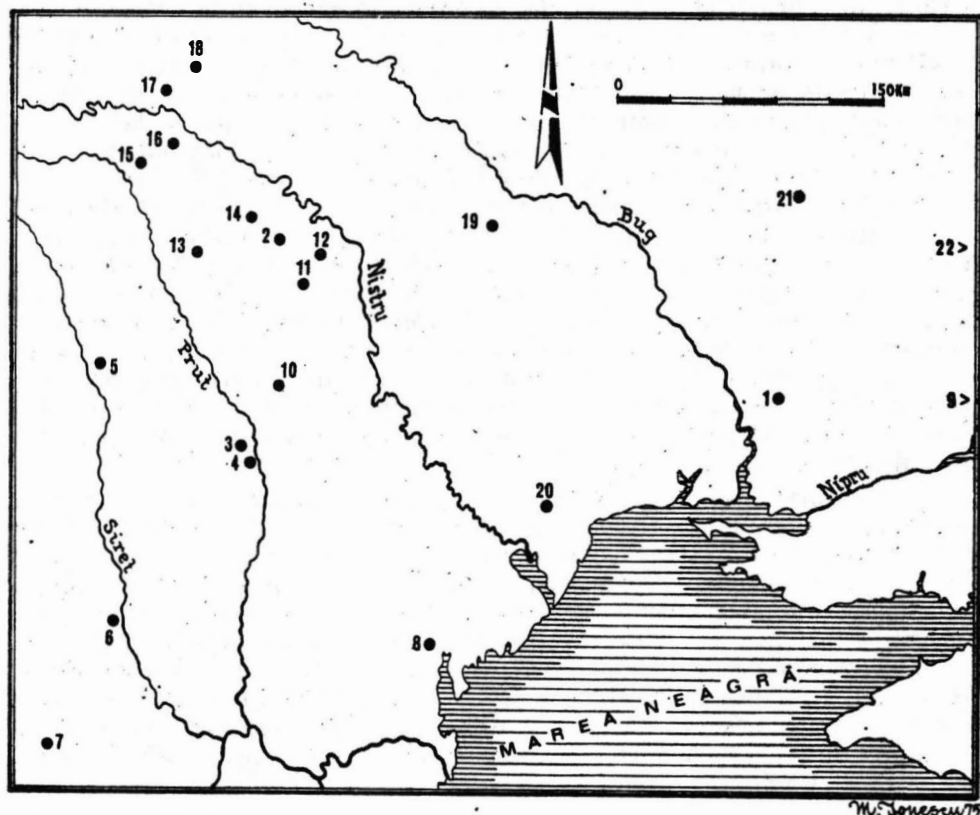


Fig. 2. Harta răspândirii secerilor cu două perforații de tip răsăritean : 1 Ingul; 2 Ghindești; 3 Ghermănești; 4 Rîșești; 5 Heleșteni; 6 Ciorani; 7 Izvorul Dulce; 8 Koblevo; 9 Bechtachen; 10 Lozovo; 11 Grigorovka; 12 Hristici; 13 Alexandreni; 14 Grinauți; 15 Medveja; 16 Sokireani; 17 Novoselka; 18 Tlust; 19 Pujaikovo; 20 Bațilovo; 21 Ciuta; 22 Rai-gorod.

pe teritoriul Moldovei pot fi încadrate în seria de depozite Ulmi — Liteni-Ilîșeni — secolul al XIII-lea — epocă în care se dezvoltă în această regiune cultura Noua<sup>16</sup>. Aceeași încadrare o prezintă și depozitul de la Ingul, datat în etapa Sabatinovka<sup>17</sup>. Considerăm acest tip de seceră caracteristic culturii Noua, vehicularea lui pe teritoriul României făcându-se prin intermediul purtătorilor acestei culturi. În acest sens trebuie remarcată

<sup>16</sup> M. Petrescu-Dîmbovița, *op. cit.*, p. 264—266.

<sup>17</sup> O. A. Krivțova-Grakova, *op. cit.*, p. 136.

prezența unei matrițe de seceră de tip răsăritean cu perforații pe minier, chiar în cadrul unei așezări aparținând culturii Noua, de la Grinauți, în R.S. Moldovenească<sup>18</sup>.

Cu toată lipsa unor elemente esențiale legate de situația descoperirii depozitului de la Izvorul Dulce, prin analogiile prezentate îl putem încadra în orizontul Ulmi — Liteni — Ilișeni, considerînd posibilă utilizarea lui de purtătorii culturii Noua. Acest depozit reprezintă cea mai sud-vestică prezență a unui tip răsăritean de seceră cu perforații pe minier.

## UN PETIT DÉPÔT DE BRONZES DÉCOUVERT À IZVORUL DULCE

### RÉSUMÉ

Les auteurs présentent un petit dépôt de bronzes découvert par hasard à Izvorul Dulce (dép. de Buzău). Le dépôt contient 2 pièces en bronze appartenant au type de faucille orientale à deux orifices. Selon les analogies qu'il présente, ce trésor date de la fin de l'âge du bronze appartenant à la culture Noua.

### EXPLICATION DES FIGURES

Fig. 1. Izvorul Dulce. Dép. de Buzău. 1 a—b, 2 a—b des faucilles.

Fig. 2. La carte de la distribution des faucilles à deux orifices de type oriental: 1 Ingul; 2 Ghindești; 3 Ghermănești; 4 Rîșești; 5 Heleșteni; 6 Ciorani; 7 Izvorul Dulce; 8 Koblevo; 9 Bechtacheni; 10 Lozovo; 11 Grigorovka; 12 Hristici; 13 Alexandreni; 14 Grinauți; 15 Medveja; 16 Sokireani; 17 Novoselka; 18 Tlust; 19 Pujaikovo; 20 Bațilovo; 21 Ciuta; 22 Raigorod.

<sup>18</sup> V. A. Dergacev, *op. cit.*, p. 75.