

IMPORTURI ITALICE LA HISTRIA. ÎN LEGĂTURĂ CU UN NOU MORMÎNT DE INCINERAȚIE DIN EPOCA ROMANĂ

DE

MARIA COJA

De curind semnalăm într-un număr al revistei SCIVA ¹, descoperirea unui mormînt de incinerație din epoca romană la Histria, pe marginea de sud a platoului, într-o secțiune efectuată în anul 1972. Întîmplarea a făcut ca și în anul 1973, într-o secțiune amplasată de astă dată pe linia de vest a aceluiași platou, să apară un al doilea mormînt, de același tip, descoperire pe care, de asemenea găsim cu cale să o facem cunoscută, datorită interesului pe care-l comportă ².

Situația stratigrafică a zonei este cea cunoscută, diferențe sesizîndu-se numai în detalii. Cu alte cuvinte, în zona de margine a orașului din afara zidului de apărare roman, stratul de locuire contemporan este foarte subțire, iar în raza mormîntului, din conținutul lui, nu s-au putut repera decît cîteva fragmente ceramice ³. Straturile inferioare aparțin epocii grecești din perioadele clasică și elenistică, reprezentate în această secțiune, prin extrem de dense resturi de cuptoare de ceramică. Groapa mormîntului a străbătut dărîmăturile acestora, compuse din pămînt ars puternic la roșu, cu chirpici, cărbune și cenușe, încît existența mormîntului nu a putut fi sesizată decît în apropierea ofrandelor.

În aceeași secțiune au mai fost descoperite alte 12 morminte de înhumație, dispuse în șiruri regulate, printre care era inserat și acesta, fără nici o deviere față de orientările celorlalte. Așa cum spuneam cu prilejul studierii descoperirii din anul 1972, acest tip de mormînt, în țara noastră, este cunoscut numai în necropole tumulare ⁴.

Mormîntul nr. 7 din secțiunea G 1973, aparține unui adult, incinerat pe loc în groapă simplă, rectangulară, cu colțurile rotunjite, fundul plat, fără șanțuri de tiraj. Urmele incinerării au apărut la adîncimea de 0,85 m, iar la — 1,05 se afla fundul gropii, mai puțin pătruns de ardere. Defunctul pare a fi fost orientat cu capul spre est, așa cum ne permit să interpretăm cele cîteva fragmente de oase mai puțin arse, găsite în acea direcție, și care pot proveni de la cutia craniană. Incinerarea s-a făcut pe un rug construit în groapă. Cadavrul a fost depus în sicriu de lemn ale cărui cîteva cuie de fier s-au găsit căzute pe marginile gropii. Ca și în mormîntul studiat anterior, ofrandele înmormîntării se aflau într-un pămînt galben, pigmentat

¹ 25, 1974, 1, p. 35—45.

² Mormîntul a fost descoperit în secțiunea G, amplasată pe marginea de vest, în scopul stabilirii traseului zidului de apărare din epoca arhaică.

³ Reamintim că stratul roman din afara zidului de apărare contemporan cuprinde urme de locuire ce au durat pînă în al treilea sfert al sec. II e.n.

⁴ Vezi bibliografia la noi, *op. cit.*, p. 36—42.

cu cărbuni și slabe urme de cenușe, astfel încît se detașă, prin consistență și culoare de stratul intens cărbunos și cu multă cenușe de mai jos ce conținea resturile incinerării. Întregul inventar al mormîntului cuprinde trei vase de ceramică, un vâscior de sticlă, un vas de bronz și alte obiecte a căror descriere o dăm mai jos (fig. 1).

1. *Căniță cu o toartă*. Inv. V 25 498; înălț. 0,150 m; diam. gurii 0,052 m; diam. max. 0,107 m; diam. min. 0,037 m. Pasta de culoare gălbuie, cu granule de calcar, minereuri și rare paiete de mică. Forma vasului este ovoidală, corpul suficient de bombat, gîtul îngustat prin prelungire lină. Buza evazată este profilată vertical în exterior. Fundul mic, profilat, cu un disc plat de centru. Tortița atașată sub buză este semiovoidală în secțiune. Suprafața exterioară a vasului este dată cu o vopsea diluată de culoare roz-închis pînă aproape de fund; partea de jos are cuvertă în culoarea pastei cu un luciu realizat din ardere. Ornamentul constă din opt caneluri orizontale dispuse de corp, iar pe gît are două cercuri adîncite din spatulă în timpul modelării la roată. Nu se observă urme de folosire și nici de ardere secundară (fig. 2/4; 3/7)⁵.

2. *Căniță cu o toartă*, de aspect aproape identic cu cea de la nr. 1. Restaurată la buză. Inv. V 25 499; înălț. 0,158 m; diam. gurii 0,052 m; diam. max. 0,107 m; diam. fundului 0,037 m. Argila, tehnica și ornamentația au aceleași caracteristici ca și exemplarul precedent. Cele două vase par a fi ieșit din același atelier, poate chiar din aceeași tranșă de ardere (fig. 2/5; 3/6).

3. *Căniță cu o toartă*. Inv. V 25 500; înălț. 0,080 m; diam. gurii 0,059 m; diam. max. 0,078 m; diam. fundului 0,31 m. Argila bine decantată conține degresanți cu granulația fină și rare paiete de mică. Modelarea este foarte îngrijită, cu pereții foarte subțiri și ardere bine realizată. Forma este emisferică, buza aproape dreaptă, avînd la bază un cerc în relief. Fundul mic, tortița atașată de buză este semiovală în secțiune. Suprafața exterioară pînă aproape de fund este dată cu o vopsea diluată, de culoare brună spre cenușie, fără luciu și inegal distribuită. Ca și la exemplarul de mai sus, nu se observă urme de folosire sau ardere secundară (fig. 2/1; 3/5)⁶.

4. *Lacrimarium* din sticlă. Inv. V 25 501; înălț. 0,051 m; diam. gurii 0,014 m. Sticlă albă, ușor trecută spre verzuie în partea inferioară, unde este atacată de agenți externi și irizată. Foarte distrus în timpul incinerării (fig. 3/3)⁷.

5. *Căldărușe de bronz*. Inv. V 25 502; înălț. 0,129 m; diam. gurii 0,172 m; diam. fundului 0,062 m. Corpul este lucrat dintr-o foaie turnată, modelată apoi prin ciocănire lăsîndu-se marginea gurii mai îngroșată și

⁵ Tipul de căniță apare în agora la Atena, H.S. Robinson, *The Athenian Agora*, V, 1959, p. 55, pl. 9, tipul J 37, datat în sec. II și începutul sec. III e. n. În Dobrogea, există un exemplar apropiat ca tip la Neptun, C. Iconomu, *Pontica*, 1, 1968, p. 256—257, fig. 37.

⁶ Sînt de menționat aici cîteva exemplare, variante ale aceluiași tip de căniță, descoperite în morminte de înhumăție din aceeași necropolă căreia li aparține și acest mormînt. Unul se află în zona marginală de sud și altul în zona centrală, adiacentă zidului de apărare roman, *Materiale*, 4, 1955, p. 35, fig. 20/1, p. 54—55, fig. 38/2. Un exemplar similar face parte din inventarul primului mormînt de incinerăție din 1972, M. Coja, *op. cit.*, p. 40, fig. 2/3, pl. 1/4 și n. 9 cu bibliografia pentru Dobrogea.

⁷ Vasul de sticlă este o variantă miniaturală a unui tip comun de *unguentarium* dintre care cităm pe cele găsite la Tomis, M. Bucovăla, *Vase antice de sticlă din Tomis*, Constanța, 1968, p. 99—100, mormintele nr. 183 și 184 dateate în sec. II e.n.



Fig. 1. Histria. Mămînt de incinerare.



3

2



4



5

Fig. 2. Histria. 1 cănișă; 2 căldărușe de bronz; 3 monedă de bronz; 4,5 urcioare.
<https://biblioteca-digitala.ro>

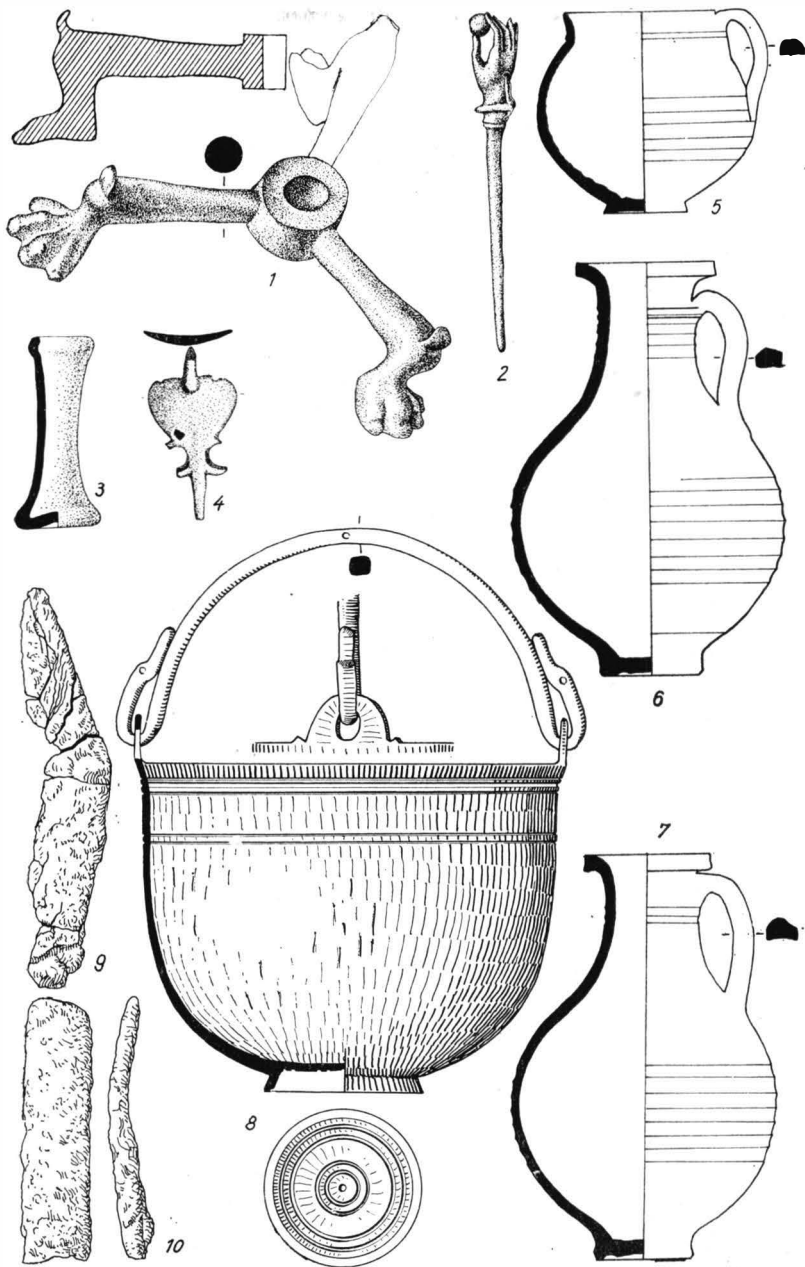


Fig. 3. Histria. 1, 2, 4 obiecte de bronz ; 3 unguentarium din sticlă ; 5 căniță ; 6,7 urciorașe ; 8 căldărușe de bronz ; 9, 10 cuțit și fragment de strigil de fier.

1



2



a



b



c

Fig. 4. Histria. 1 capul lui Bacchus; 2/a-c protomă feminină de bronz.

ușor evazată. Suporturile toartelor sînt sensibil înălțate prin batere și rotunjite, creîndu-se astfel locul de montare al toartei, mărginit de cîte o mică proeminență.

Piciorul inelar a fost turnat separat și apoi sudat. Ornamentarea constă din două grupe de cîte două linii fine circulare, adîncite și paralele, dispuse sub buza vasului. Același decor apare și pe discul fundului, dispus în cercuri concentrice. Toarta este formată dintr-o bară masivă, turnată, rectangulară în secțiune; capetele, după trecerea prin orificiile de atașare, sînt întoarse. Terminația lor este în formă de capete de animale, stilizate, cu ochii redați prin cîte un punct adîncit (fig. 2/2, 3/8)⁸.

6. *Cuțit de fier*. Inv. V 25 503; lung. 0,105 m; lăț. 0,018 m. Lama este ușor îndoită la mijloc, unde este ruptă, poate în timpul incinerării deoarece pare a fi fost trecut prin foc (fig. 3/9).

7. *Strigil din fier*, fragment din lamă. Inv. V 25 504; lung. 0,072 m; lăț. 0,019 m (fig. 3/10)⁹.

8. *Cuie din fier*, unul întreg și cîteva fragmente. Inv. V 25 505; lung. 0,07 m, diam. 0,03 m. Tija este rectangulară în secțiune.

9. *Monedă din bronz*, emisiune a orașului Histria, tipul Apollo pe omphalos (fig. 2/3)¹⁰.

10. *Nucă arsă*, dezagregată imediat după descoperire¹¹.

Este posibil ca mormîntul acesta să fi avut și alte obiecte deoarece marginea longitudinală de sud a gropii sale a fost tăiată de un mormînt posterior. În pămîntul amestecat de la întretăierea celor două gropi, s-a găsit un fragment de brățară din bronz, de un tip a cărui circulație este frecventă spre sfîrșitul secolului al III-lea — secolul al IV-lea e.n.

Acest mormînt, ca și cel studiat anterior de un tip cu totul similar, ne-a furnizat o seamă de observații asupra desfășurării ritualului funerar. După cum credem că s-a reținut, în groapa rectangulară simplă, adîncă de circa 1,05 s-a construit rugul de tip *podium* peste care s-a depus sicriul. Este mai mult decît probabil că pentru întreținerea focului și obținerea

⁸ Un exemplar cu totul similar există în grupul de vase descoperite la Ostrov, M. Bucovală, Pontica, 5, 1972, p. 117—119, fig. 1. Descoperirea fiind fortuită, autorul precizează „o dată cu vasele ar fi ieșit la lumină și oseminte umane” detaliu ce nu a putut fi verificat. Pentru zonele de circulație ale acestui tip de vas vezi: A. Radnoti, DissPann, 2, 1938, 6, pl. X, 52; idem, *Intercissa*, ArchHung, N.S., 36, 1957, p. 186, pl. XXXVII, 1. Căldărușa de acest tip este datată în sec. II e.n., și exemplarul fragmentar pl. XXXVIII, 2, are același tip de toartă; Danica Pinterović, Osjecki Zbornic, Br. 8, 1962 p. 118, fig. 5, pl. III, 1—3 H.; J. Eggers in *Hamburgisches Museum für Völkerkunde und Vorgeschichte*, 1951, p. 53, pl. 7, 63, h. 24; Voitech Ondruch, *Bohaté Hroby z Doby Rímskej na Slovenska*, Bratislava, 1957, p. 97, pl. 21/2 a—b, găsită într-o movilă; G. Ekholm, Svenska Böckförlaget, 15, 1961, p. 47, fig. 12 a.

⁹ În mormîntul de incineratie descoperit anterior se afla de asemenea un strigil din bronz fragmentar, M. Coja, *op. cit.*, p. 40, pl. 1/8, nr. 10.

¹⁰ Moneda a fost găsită în stratul de cărbune ce conținea resturile incinerate, dar nu avem certitudinea că ea a fost depusă odată cu celelalte obiecte ale defunctului sau provine din pămîntul în care s-a săpat groapa cu resturi din epoca elenistică. Moneda însăși se datează în sec. I e. n., a cărei stare de conservare ar pleda în favoarea apartenenței ei la inventarul mormîntului, deoarece zăcînd în stratul izolator de cărbune și cenușe, nu a fost atacată de agenți așa cum se întîmplă cu toate celelalte monede găsite în straturile de locuire. Pentru tipul monedei vezi: B. Pick, p. 152—154 și nr. 478—480; C. Preda, *Histria*, III, p. 43—44, 123, nr. 541 și urm.

¹¹ Nuci carbonizate sînt menționate frecvent în mormintele de incineratie din Dobrogea, vezi în *Histria*, II, p. 202, 215; Exp. Bujor și G. Simion, *Materiale* 7, 1960, p. 391—397; Exp. Bujor, Dacia, N.S., 4, 1960, p. 528, fig. 2, unde pe lângă nuci sînt citate și conuri de pin, ce simbolizează după cit se pare ideea imortalității.

temperaturii necesare arderii cadavrului s-au folosit anumite materii inflamabile, deoarece, groapa nefiind construită cu șanț de tiraj, incinerarea nu se putea realiza în condițiile impuse de ritual. O dovadă poate fi consistența stratului de cărbune și cenușe care se prezenta omogenizat din contactul cu anumite substanțe grase.

Ofranda incinerării, pe lângă accesoriile îmbrăcămintei distruse de foc, poate fi reprezentată de obiectele cu caracter utilitar, cum ar fi de considerat cuțitul de fier, fragmentul de strigil, lacrimariul de sticlă, moneda și nuca. Toate aceste obiecte au fost găsite printre resturile rugului și ale oaselor defunctului.

Ofranda înmormintării credem că este ilustrată de cele trei vase de ceramică și cel de bronz. Ele se aflau depuse spre picioare, într-un strat de pământ galben, ce fusese probabil aruncat peste resturile cinerare în scopul potolirii focului. Această interpretare ne este sugerată de faptul că toate obiectele menționate nu poartă urme de ardere secundară. Totuși prin tasarea pământului, unele au alunecat spre stratul de cărbuni și cenușe, încă incins după cât se pare, deoarece la vasul de bronz se constată efectul contactului cu o temperatură înaltă, dar fără să fi fost supus arderii directe¹².

Întregul inventar al mormintului ne îndreaptă către perioada de început a necropolei din care face parte și, s-ar data în ultimul sfert al secolului al II-lea e. n. eventual începutul celui de al III-lea, dacă ar fi să luăm în considerație numai vasele de ceramică. O cronologie mai strânsă poate fi însă susținută prin existența în complex a căldărușii de bronz, a cărei circulație mai greu poate fi prelungită pînă în secolul al III-lea. Ea este într-un totu similară unui exemplar din grupul de vase de bronz descoperite la Ostrov, actualmente expuse în Muzeul de arheologie din Constanța. Majoritatea vaselor din acel grup aparțin unor categorii ce sînt frecvente în secolul I e. n. în zonele adiacente centrelor lor de producție¹³. În cazul celor descoperite în Dobrogea, împrejurările istorice locale cu prilejul cărora probabil au fost aduse aici, ne obligă să le prelungim durata de folosire și în secolul al II-lea, cel puțin în prima jumătate, așa cum pe bună dreptate s-a socotit. Nu vom insista aci asupra feluritelor probleme pe care le ridică descoperirea grupului de vase de bronz de la Ostrov, care cuprind și o căldărușe, într-un totu similară celei din mormintul nostru, intrucît studiul lui M. Bucovală mai sus citat, ne scutește de a relua aci în discuție întreaga bibliografie.

Reținem pentru moment, concluziile autorului prin care ilustrează că vasele de la Ostrov sînt produse italice, în speță ale unor ateliere din Roma aduse la Dunărea de Jos de militari, cu prilejul războaielor lui Traian¹⁴.

Pe linia acestei interpretări, căldărușa de bronz de la Histria capătă o semnificație deosebită, deoarece ne duce cu certitudine pe pista unor importuri italice la Histria, importuri ce nu au fost semnalate pînă în prezent. De altă parte, descoperirea ei ne obligă chiar în cadrul acestei scurte note, să luăm în considerație alte cîteva fragmente de obiecte, de asemenea, de proveniență italică. Nu am procedat însă la o cercetare exhaus-

¹² Vezi reconstituirea ritualului de înmormîntare în articolul nostru din SCIVA, 25, 1974, 1, p. 43.

¹³ Vezi n. 8.

¹⁴ M. Bucovală, *op. cit.*, p. 128.

tivă a unor astfel de obiecte ce eventual vor fi existând în depozite, descoperite în săpăturile vechi sau în alte puncte din săpăturile noi, ci vom enumera pe cele câteva descoperite în săpăturile noastre, încercând să atragem atenția asupra importanței lor în studiile ce vor fi dedicate problemelor de circulație a mărfurilor.

1. Este de menționat în primul rînd o *protomă feminină en ronde bosse* din bronz, reprezentînd partea inferioară a unei toarte de vas, probabil *oenochoe*. Inv. V 25 506 ; înălț. 0,065 m ; lăț. 0,036 m (fig. 4/2 a—c). Găsită în anul 1973, în aceeași secțiune G, în stratul de la suprafață.

Capul, privit din față este foarte tocit. Pieptănătura este de tipul *Melonenfrisur* cu o tresă dispusă circular pe creștet. Această manieră de redare a coafurii este preluată în parte de la figurinele de teracotă elenistice, adoptată la moda romană, tratată în cazul nostru mult mai schematic. Șuvițele răsucite, bine reliefate la figurinele grecești, aci sînt rediate prin simple incizii pe tipar, lipsind cu totul relieful. Detaliile figurii au fost la origine bine realizate prin turnare, implicînd puține intervenții ulterioare. Actualmente, deși partea din față a protomei este foarte tocită, se pot observa câteva rețușe, constînd din două adîncituri la baza nasului, două linii ondulate sub ochi pentru a se obține o anumită expresie și adîncirea pupilei. Din îmbrăcăminte se vede chitonul cu drapaje schematice. La baza protomei se află trei orificii mai mari și unul mic în creștet, cu ajutorul cărora se făcea, de o parte fixarea protomei de corpul vasului prin nituire și de alta, a protomei de toarta propriu-zisă, turnată aparte. În bibliografia avută la îndemînă nu am găsit un tip de protomă cu totul similar, dar ea se încadrează în seria *oenochaelor* ieșite din atelierele italice, cu preponderență circulație în secolul I e. n.

Din descoperirile cunoscute de la noi din țară, cităm în primul rînd o *protomă feminină*, provenită probabil de la o *oenochoe* de bronz, descoperită în cetatea dacică de la Costești, fiind cea mai apropiată analogie, în raport cu exemplarul nostru, sub aspectul concepției artistice¹⁵. Un alt exemplar, găsit în aceeași cetate, îl constituie o toartă de crater, arcuită, ornamentată la capete cu cîte o *protomă feminină*, căreia autorul citat îi găsește analogii la Pompei. Cronologia acestei producții a unui atelier din Campania¹⁶, se plasează în mod cert în secolul I e. n.

Din Dobrogea nu posedăm pînă în prezent o descoperire similară. Totuși fragmentul nostru se încadrează în seriile de *oenochoe* ce au circulat în această vreme în regiunile de la Dunărea de Jos. Dintre cele cunoscute pînă în prezent este de reamintit frumosul exemplar de necontestată valoare artistică, descoperit în necropola tumulară de la Callatis. Prin contextul întregului inventar funerar acest vas a fost datat la mijlocul secolului al II-lea e. n., dar el poate să fi fost produs sensibil anterior¹⁷. Tomisul a dat un alt vas din serie, anume tipul cu toarta ornamentată în partea superioară cu *protomă de cal* și cap de meduză în partea inferioară, pe care autorul studiului, însușindu-și interpretarea lui I. Ch. Balthy, îl atribuie unui atelier din Campania și-l datează în epoca romană timpurie¹⁸.

¹⁵ I. Glodariu, *Apulum*, 7, 1968, 1, nr. 14, p. 336, pl. II, 7, pl. IV, 5.

¹⁶ *Ibidem*, p. 335, pl. I, 6 și pl. III, 6.

¹⁷ C. Preda, *Dacia*, N. S., 9, 1965, p. 238—243, fig. 6—7.

¹⁸ M. Bucovală, *Pontica*, 1, 1968, p. 295—300, fig. 19—21, n. 53, 56, 62, 67.

2. *Bacchus — Dionysos — copil*, aplică de bronz. Inv. V 25 511; înălț. 0,048 m; lăț. 0,048 m. A fost găsită în sectorul X, în pământul alunecat dintr-un profil.

Piesa este turnată într-un tipar cu o singură valvă, după cât se pare, cu lobii ochilor rezervați, pentru a fi redați, ca la alte exemplare cunoscute la Tomis, în pastă de sticlă. Suprafața exterioară are o culoare verzuie mată, patina benignă cu început de coroziune spre urechea dreaptă. Detaliile figurii, fără a fi prea precis conturate, sînt proporționate și armonios redată, marcînd expresia infantilă. Pieptănătura, puțin vizibilă este cu cărare la mijloc, șuvițele de păr fiind redată prin adîncituri fine. Pe cap poartă o bogată cunună de frunze de iederă și patru mînunchiuri de fructe, două dispuse pe creștet și două spre temple. Coroana este montată pe o diademă, de presupus metalică, din care se vede o bandă îngustă pe frunte și alta mai sus, spre creștet. Frunzele sînt bine conturate cu multe nervuri fine. Cele din partea inferioară sînt montate cu vîrfurile în jos pe urechi și alte două deasupra, aduse cu vîrfurile spre sprîncene, mulate pe forma capului (fig. 4/1).

Două astfel de aplici, foarte asemănătoare, s-au găsit la Tomis într-un mormînt de înmormîntare după cât se înțelege, deoarece au fost interpretate drept aplici de colțuri montate la sicriu și nu par a purta urme de foc.

La prima vedere s-ar părea că cele trei piese, două de la Tomis și cea de la Histria, ar fi ieșit din același tipar. Sînt însă mici diferențe ce se remarcă în detaliile diademei, la poziția frunzelor de iederă, dar mai ales la proporțiile și expresia figurii, ceva mai aspră la exemplarele de la Tomis, deși acestea sînt mai bine păstrate. O imagine, avînd la bază aceeași inspirație de redare artistică, apare pe candelabrul de bronz de la Mangalia, descoperit într-un tumul cu mormînt de incinerare. Pe una din piesele care constituie partea superioară a candelabrului apare capul dublu al lui Bacchus — Dionysos copil. Acesta are diadema argintată pe frunte, cununa redată ușor diferit și avînt în plus șuvițe ondulate căzînd pe umeri. C. Preda, autorul descoperirii, în studiul pe care i l-a dedicat, interpretează această figură dublă drept cap de menadă. Această interpretare este discutabilă, deoarece figura, cununa de frunze de iederă sau chiar de viță, cât și diadema sînt foarte apropiate de iconografia acestui zeu, chiar în epoca romană timpurie, în care se încadrează aceste descoperiri¹⁹.

¹⁹ Un tip de protomă din bronz, foarte apropiat ca redare plastică și rol funcțional în două exemplare identice au fost descoperite la Tomis, într-un mormînt din sec. I e.n., interpretate drept măști ornamentale la sicriu, C. Scorpan, *Reprezentări bacchice*, Constanța, 1966, p. 61, fig. 23, tipul „Bacchus cu taenia”; aceleași piese sînt reluate de M. Irimia, *Bronzuri figurate*, Constanța, 1966, p. 22—23, fig. 12—13. O redare plastică asemănătoare apare pe un candelabru de bronz, descoperit la Callatis într-un tumul cu mormînt de incinerare. Imaginea, în dublă reprezentare, se află în partea superioară a candelabrului, interpretată drept „*deux têtes de Menades*” legată de cultul dionisiac. La M. Irimia, *op. cit.*, și C. Scorpan, *op. cit.*, aceeași dublă imagine este atribuită zeului Bacchus. O piesă, tot din bronz asemănătoare cu piesa de la Histria este publicată de Danica Pinterović, *Osijek Zbornik*, 8, 1962, p. 111—112, interpretată drept import italic. Pe lângă piesele de bronz citate la noi în țară există două descoperiri aparținînd artei majore reprezentînd pe același zeu Bacchus—Dionysos copil, din sec. II e.n. Este de amintit în primul rînd un cap de marmură, tot de la Tomis, cf. G. Bordenache, *Sculture grece e romane*, București 1969, p. 59, nr. 106, pl. XLVII, și o statueta descoperită la Turda, actualmente în

3. *Toartă* fragmentară. Inv. V 25 507. Înălț. 0,045 m ; lăț. 0,25 m. Găsită în anul 1958 în sectorul Z 2 la adâncimea de 1,40 m. Fragmentul reprezintă partea inferioară a unei toarte terminate în formă de frunză de iederă cu două volute spre vîrf (fig. 3/4). Proporțiile reduse ale toartei atașate de corp prin sudare, presupun apartenența ei la un vas de mici dimensiuni, poate un pahar. Ca și în situația citată mai sus la nr. 1, nu dispunem de vre-o analogie în regiunile de la Dunărea de Jos. Aceasta se leagă de unele descoperiri mai îndepărtate, majoritatea considerate ca produse italice, ieșite din atelierile binecunoscute și viabile la începutul imperiului²⁰. Exemplarul nostru poate data chiar de la sfîrșitul epocii elenistice, după locul de găsire.

4. *Toartă* fragmentară de bronz. Inv. V 25 508. Înălț. 0,038 m ; lăț. 0,016 m. Găsită pe platou, la suprafață, pe terenul arat. Este un tip de toartă plată, cu caneluri longitudinale. Fragmentul fiind mult prea mic, nu permite vre-o apreciere asupra tipului de vas căruia să-i fi aparținut.

5. *Mîner de cuțit*. Inv. V 25 509. Înălț. 0,098 m. Reprezintă o mîină ținînd între degete o bulă, poate un fruct. La încheietura mîinii are o brățară în formă de șarpe încolăcit pe tija ce se prelungea pentru înmănușare (fig. 3/2).²¹

6. *Trepied* din bronz, fragmentar. Inv. V 25 510. Înălț. 0,036 m, lung. piciorului 0,048 m. Piesa, după toate probabilitățile, provine de la un candelabru. Partea care se păstrează constituie suportul în formă de trepied cu ghiare de leu, din care ne-au rămas numai două picioare. În centru este turnat un segment de cilindru perforat, prin care se introducea tija înaltă de susținere a opaițului (fig. 3/1)²².

Muzeul de istorie a Transilvaniei din Cluj-Napoca, cf. C. Pop — Z. Milea, Acta MN 2, 1965, p. 204, fig. 7—8. G. Bordenache, *op. cit.*, p. 60, din bibliografia pe care o citează, subliniază că la exemplarul de la Tomis artistul trădează inspirația dintr-un tip foarte răspîndit în plastica greacă din sec. IV î. e. n., perpetuat și în epoca elenistică. Totodată face precizarea că nu este vorba de o „copie”, ci de o „reelaborare” a tipului grecesc. Același tip iconografic este frecvent și în artele minore, cu precădere în coroplastica greacă. Între altele este de menționat un tipar de medalion de mici proporții (diam. 0,07 m) datat la începutul sec. IV î. e. n., descoperit la Olynthos, cf. R.A. Higgins, *Catalogue of the Terracottas*, Oxford, 1970, p. 293, nr. 1 076. La Delos s-au descoperit numeroase fragmente de figurine de teracotă cu capul lui Dionysos — copil, cf. A. Laumonier, *Delos*, XXIII, 1956, p. 124—125, nr. 311—313, pl. 34, și o mască de proporții ceva mai mari, nr. 314 cu aceeași cunună de frunze și fructe de iederă și panglică sau „mitra” dionisiacă pe frunte. Toate piesele de la Delos datează din sec. II— I î. e. n. redată într-o concepție artistică foarte asemănătoare cu cele trei „măști-protome” de la Histria și Tomis.

²⁰ Günter Ulbert, in Bayerische Vorgeschichtsblätter, 25, 1960, p. 69, p. 5/4, publică o toartă de pahar pe care o datează în sec. I î. e. n. și o consideră drept produs italic. H. J. Eggers, *Der Römische Import in Freien Germanien*, Hamburg, 1951, include în serie o *oinochoe* găsită într-un mormînt de incinerare, tip 122, p. 41, pl. 11, h. 37, pe care o datează în epoca imperială timpurie și o situlează cu o toartă apropiată ca tip, provenită tot din mormînt de incinerare, *op. cit.*, p. 160, tip 19, pl. 4 ; P. J. Riis, Acta Archaeologica, 30, 1950, p. 1—50, fig. 21—22, cu bibliografia, din care reiese că oricum este un produs italic, poate din Capua, databil cu precădere în sec. I î. e. n. — I. e. n. Totodată ilustrează (p. 39, fig. 26) și o toartă din Boscoreale existentă în Muzeul național danez.

²¹ Cea mai apropiată analogie este o piesă similară lucrată din os, descoperită la Atena, H. R. Robinson, *The Athenian Agora*, V, 1959, cat. J. 8, p. 52, pl. 56, datată după anul 138. Un alt tip de mîner de cuțit cu altă manieră de redare a mîinii la H. Menzel, *Die Römischen Bronzen aus Deutschland*, I, 1960, p. 28, pl. 38/43 ; II, 1966, p. 191, pl. 62/191, pentru un mîner de cheie cu mîna redată în maniera exemplarului nostru.

²² Un singur exemplu de picior de candelabru, fragmentar, cu ghiara leului redată identic la A. Radnoti, *Intercissa*, II, ArchHung, 2, 1957, 36, p. 238, cat. 163, pl. XLV.



Mica descoperire care a făcut obiectul celor expuse mai sus, ne permite evidențierea unor observații generale. În primul rând, merită reliefat faptul că aceste două morminte de incinerare cu ardere în groapă simplă, descoperite de la un an la altul, în zonele de margine ale orașului, unde se află partea cea mai veche a necropolei plane, atestă o documentare certă asupra caracterului ei biritual, cel puțin în perioada ei de început, cu anume tipuri de morminte necunoscute până acum. Problema practicii birituale în această necropolă merită o atenție specială, deoarece ea ne apare ca o noutate după mai bine de un sfert de veac de săpături sistematice efectuate în zona de vest a orașului Histria, unde mai sînt de așteptat încă importante descoperiri.

Pe de altă parte, această descoperire confirmă observațiile pe care le-am putut face asupra reconstituirii ritualului de înmormîntare cu ocazia studierii primului mormînt de acest tip.

Ofranda înmormîntării, așa cum îndeobște se practica în imperiu, era depusă la picioarele defunctului, dar faptul că în ambele morminte se aflau cîte două vase identice, după toate probabilitățile noi, fără urme de folosire, pare a fi constant și totodată o moștenire din epoca elenistică, cum e de altfel și tipul de mormînt²³. Exemple similare, numeroase sînt la Tomis, unde în anumite morminte au apărut cîte două, trei și patru vase identice, uneori cîte două grupe din tipuri diferite. Dintre mormintele de incinerare elenistice, conținînd un inventar mai mult sau mai puțin bogat, în care apar cîte două vase de același tip, se cunosc două cazuri, unul din secolele III-II î.e.n., și altul din secolele II-I î.e.n. Din epoca romană sînt publicate două astfel de morminte datate în secolele II-III e.n.²⁴. Cu trei vase asemănătoare există un mormînt elenistic din secolul al II-lea î.e.n., și altul din epoca romană datat în secolele II-III e.n., care conține două grupe de vase de tipuri deosebite²⁵. Aceste descoperiri de morminte al căror inventar implică semnificații deosebite, pun probleme speciale de ordin spiritual a căror discuție nu o putem face aici, mulțumindu-ne doar cu semnalarea lor ca documentare pentru studii speciale privind zona Dunării de Jos.

Aspectul economic sugerat de inventarul ceramic l-am mai evidențiat și cu alte prilejuri, astfel încît reamintim aci numai faptul că deși nu există încă descoperiri de cuptoare, cercetate și studiate ca atare, urme de ateliere sînt reperate la suprafața solului arat din nord-vestul platoului. În consecință, inventarul ceramic al mormîntului îl considerăm de proveniență histriană, afirmație care se întemeiază pe observațiile făcute cu prilejul descoperirii grupului de figurine de teracotă din epoca romană,

²³ V. Barbu, *StCl*, 3, 1961, p. 204—205, fig. 2; același mormînt este republicat de M. Bucovală, *Necropole elenistice la Tomis*, Constanța, M IV, p. 94, fig. 5/9 b din sec. II—I î. e. n. și M. XXI, p. 48, fig. 33/I, h din sec. III—II î. e. n.

²⁴ V. Barbu, *op. cit.*, M. 26, datat cu monedă de la Alexander Severus, p. 212, fig. 10/1, 4 unde apar două opaite și M. 129, cu două vase de sticlă din sec. II—III e.n., p. 216, fig. 8/1—2.

²⁵ Pentru epoca elenistică, vezi M. Bucovală, *op. cit.*, M 5, p. 52, fig. 34/a-c cu trei vase, iar pentru epoca romană, V. Barbu, *op. cit.*, M. 127, p. 216, fig. 19/5—7, unde apar trei opaite de același tip și M. 165, p. 214—215, fig. 17/1—3, 7—8 cu două grupe de vase între care trei cănițe de ceramică și două vase de sticlă.

publicate de Al. Suceveanu²⁶, provenite în mod cert dintr-un atelier ce era menit să satisfacă nevoile necropolei.

O deosebită importanță documentară o reprezintă însă căldărușa de bronz. Deși este o piesă de un tip dintre cele mai comune, fără implicații de artă artizanală, ci din contră are un strict caracter utilitar, stârnește totuși un interes special din punctul de vedere al originii sale de fabricație. În speță căldărușa a fost produsă într-un atelier din Italia și reprezintă în sfârșit un document cert al unor astfel de importuri la Histria și vine să se alăture celor descoperite la Tomis sau în Dobrogea, acestea fiind în general puțin numeroase. Pe de altă parte sperăm că publicarea acestei descoperiri, cu semnalarea implicațiilor ei de ordin general pe care le suscită, să fie un stimulent pentru cercetările viitoare privind aceste probleme în baza unor existente sau viitoare descoperiri de la Histria.

În fine, este de văzut dacă nu cumva majoritatea vaselor de bronz, fragmentare sau integral păstrate, descoperite în Dobrogea nu provin din morminte, așa cum o dovedește cea făcută la Histria, sau cele de la Callatis²⁷. Spunem aceasta deoarece în săpăturile din așezări este mai greu de crezut că vom găsi vase întregi din bronz. Un exemplu peremptoriu îl constituie fragmentele prezentate mai sus care provin de la vase de bronz și care cu toată rezistența lor remarcabilă, comparativ cu aceea a vaselor de ceramică, au apărut la fel de fragmentate, dispartate, iar altele complet dezagregate încît nu se mai poate bănui piesa de la care provin.

Un alt aspect al problemelor legate de aceste descoperiri este acela de a se vedea, prin studii viitoare, dacă vasele de bronz, ca și fragmentele de mai sus au putut ajunge la Histria prin filieră militară. Aceasta ar fi posibil în cazul în care s-ar dovedi că circulația produselor italice din bronz nu depășește ca datare secolul al II-lea, sau dacă nu se vor descoperi ateliere speciale pentru o astfel de veselă pe meleagurile dobrogene. Ultima posibilitate este mai puțin probabilă întrucît aceste vase și fragmente poartă amprenta unor centre de prestigiu cu producție tradițională și specializată.

Nu putem încheia aceste rînduri, ce ating tangențial problema atestării militarilor romani sau veteranilor la Histria, fără a semnală descoperirea unui fragment de stelă funerară, sculptată în calcar, din care se păstrează partea inferioară a imaginii unui legionar. Stela datează din secolul al II-lea al e. n., și a fost găsită în emplectonul bastionului F al zidului de apărare din epoca romano-bizantină, refolosită ca material de construcție²⁸. Toate aceste monumente arheologice, recent descoperite, vin să completeze documentarea noastră asupra prezenței veteranilor la Histria, prezență atestată în inscripții binecunoscute, descoperite de V. Pârvan chiar în primele sale campanii de săpături²⁹.

²⁶ Al. Suceveanu, SCIV, 18, 1967, 2, p. 243—268.

²⁷ C. Preda, Dacia, N.S., 9, 1965; Elena Zavatin Coman, Fontica, 5, 1972, p. 103—114, fig. 4—6.

²⁸ Aducem mulțumirile noastre lui H. Nubar, care a avut deosebita amabilitate de a ne furniza detaliile descoperirii.

²⁹ V. Pârvan, Histria, IV, 1916, nr. 44—48, p. 664—668; idem, Dacia, 2, 1925, nr. 22, p. 221 și nr. 24 p. 223.

IMPORTATIONS ITALIQUES À HISTRIA. SUR UNE NOUVELLE TOMBE D'INCINÉRATION D'ÉPOQUE ROMAINE

RÉSUMÉ

Dans les fouilles d'Histria pratiquées dans le quartier ouest de la ville en 1973, on a découvert une nouvelle sépulture à incinération. Il s'agit de la tombe d'un adulte incinéré sur place dans une fosse rectangulaire insérée régulièrement parmi les tombeaux à inhumation. La disposition des objets du mobilier funéraire a permis à l'auteur de reconstituer le rituel qui vient de confirmer les observations et ses conclusions, fournies par un autre tombeau de même type découvert en 1972 (SCIVA, 1974, 25, 1, p. 35—45). Ces deux tombeaux, appartenant à la nécropole plane d'époque romaine, attestent son caractère birituel, après un quart de siècle de fouilles organisées. D'autre part, le vase en bronze (fig. 2/2; 3/8) a mis en évidence le commerce d'Histria avec des marchandises produites dans les ateliers italiques. Pour mieux illustrer ce problème, l'auteur rattache d'autres fragments provenant de divers objets en bronze qui, mis en liaison avec le mobilier de ce tombeau, mettent en évidence la documentation archéologique de ces marchandises originaires de l'Italie antique, inconnues jusqu'à présent à Histria et qui sont arrivées peut-être par la voie militaire.

EXPLICATION DES FIGURES

Fig. 1. Histria. Tombeau à incinération.

Fig. 2. Histria. 1 tasse; 2 chaudron en bronze; 3 monnaie en bronze; 4,5 cruches.

Fig. 3. Histria. 1, 2, 4 objets en bronze; 3 unguentarium en verre; 5 tasse; 6,7 cruches; 8 chaudron en bronze; 9, 10 couteau et fragment de strigil en fer.

Fig. 4. Histria. 1 Tête de Bacchus; 2/a-c protome féminine en bronze.