

CÎTEVA TORȚI ȘTAMPILATE DE AMFORE ELENISTICE DIN JUDEȚUL IALOMIȚA ȘI SUD-VESTUL DOBROGEI

DE

NICULAE CONOVICI ȘI CRIȘAN MUȘETEANU

Importanța studierii amforelor ștampilate pentru cunoașterea culturii geto-dace a fost, la vremea sa, îndeajuns subliniată¹. Cum amforele elenistice de pe teritoriul județului Ialomița au fost aproape integral studiate, nu însă și publicate², fapt care a contribuit la o subestimare a importanței drumurilor comerciale din această parte a țării³, socotim că prezentarea descoperirilor făcute aici în ultima vreme este binevenită.

Acest spațiu geografic, în ciuda întinsei stepe a Bărăganului, a oferit totuși, în anumite părți ale sale — ne referim mai ales la șesul și bălțile Dunării și la valea Ialomiței — condiții favorabile unei populări intense și unei vieți economice relativ îmbelșugate. Cercetările arheologice mai recente sprijină afirmația lui V. Pârvan după care „O adevărată țară geto-greacă întâlnim în ținutul bălților Dunării și Mostiștei, cuprinzând atît malurile înalte ale râului și locurile presărate cu așezări străvechi . . ., cît și însăși balta Dunării cu insulele și tăpșanele ei, pe toată întinderea dintre Oltenița și gura Ialomiței”⁴. Astăzi se cunosc de-a lungul Dunării, Borcei și Ialomiței peste 40 de așezări getice⁵, din care nu lipsesc produsele elenistice de import. Aceeași bogată înșiruire de așezări o întâlnim și pe malul drept al Dunării⁶.

Vom prezenta mai jos un număr de douăzeci și șapte de ștampile de amfore, provenite din cercetările colectivului Muzeului de istorie Ialomița din Călărași atît pe teritoriul județului, cît și în trei stațiuni din județul Constanța, de pe malul drept al Dunării.

¹ D. Tudor, SRIR, I, 1954, p. 81 — 84; idem, ArhMold, 5, 1967, p. 37—80; V. Eftimie, Dacia, N. S., 3, 1959, p. 195 — 215.

² R. Vlădescu-Vulpe, BCMI, 17, 1924, p. 80 — 87; V. Christescu, Dacia, 2, 1925, p. 251; I. Andrieșescu, ARMSI, 3, 1924, p. 69—71; V. Pârvan, *Getica. O protoistorie a Daciei*, București, 1926, p. 178 — 182; N. Angheliescu, SCIV, 6, 1955, 3 — 4, p. 437 — 455; idem, *Materiale*, 7, 1960, p. 64; I. Barnea, RevMuz, 3, 1966, 2, p. 155 — 161; V. Culică, SCIV, 19, 1968, 1, p. 135 — 145; A. Atanasiu, RevMuz, 6, 1969, 2, p. 162 — 163; V. Andronescu-Eftimie; V. Culică, *Amfore și fragmente grecești din zona Brațului Borcea*, comunicare la Institutul de arheologie, București, 22 dec. 1970, nu ne-a fost accesibilă.

³ D. Tudor, ArhMold, 5, 1967, p. 46 — accentua asupra zonei Argeș — Dimbovița sub rezerva, totuși, că aceasta este o zonă mai mult cercetată. Mai recent, reluarea problemei de I. Glodariu, *Relații comerciale ale Daciei cu lumea elenistică și romană*, Cluj, 1974, p. 27 — 40 și pl. II.

⁴ V. Pârvan, *Începuturile vieții romane la gurile Dunării*, București, 1912, p. 55.

⁵ N. Angheliescu, N. Conovici, *Repertoriul arheologic al județului Ialomița* (ms.).

⁶ P. Diaconu, N. Angheliescu, RevMuz, 5, 1968, 4, p. 348 — 351.

I. PISCUL CRĂSANI (SAT CRĂSANII DE JOS, COM. BALACIU)

În săpăturile arheologice efectuate aici de muzeul din Călărași în colaborare cu Institutul de arheologie din București în anii 1969 — 1973 au ieșit la iveală numeroase fragmente de amfore din Thasos, Rhodos, Cos, Sinope și romane, precum și amfore de producție locală. Dintre acestea prezentăm mai jos cele opt torți ștampilate găsite până în prezent, acestea alăturându-se celor două publicate de I. Andrieșescu ⁷ și celei cu ștampilă anepigrafică amintită de D. V. Rosetti ⁸.

Thasos

1. Rectangulară.

[Θ]ΑΣΙΩΝ

crater cu volute

ΙΣΟΔΙ[ΚΟΣ]

[Θ]ασίων
'Ισόδι[κος]

Descoperită în 1970, *passim*. Dimensiuni: 31 × 27 mm; inv. 11 000; A. M. Bon, A. Bon, *Études thasiennes*, 4, Paris, 1957, nr. 895. Dată: sfârșitul sec. IV — începutul sec. III î.e.n. (fig. I/1).

Rhodos

2. Rectangulară.

[ΕΠΙ ΑΙΝΗΤ]ΟΡΟΣ

[ΙΑΝΑ] ΜΟΥ

[Ἐπὶ Αἰνητ]ορος (?)
[Ἰανὰ]μου

Descoperită în 1972, sect. IX, groapă. Dimensiuni: 21 × 14 mm; inv. 10 857; E. Pridik, *Inventar-ni katalog kleim na amfornih ručikah i na čerepih Ermitajnogo sobranja*, Petrograd, 1907, s. v. Rodos, nr. 33. Dată: sec. III î. e. n. (fig. I/2).

3. Rectangulară.

ΕΠΙ ΣΩΚ[Ρ]

ΑΤΕΥΣ

ΥΑΚΙΝΘΙΟΥ

'Ἐπὶ Σωκ[ρ]άτευς

'Υακινθίου

Descoperită în 1972, sect. IX, —1,20 m. Dimensiuni: 33,5 × 19 mm; inv. 10 858; E. Pridik, *op. cit.*, s.v. Rodos, nr. 358 — 358 (Ω în loc de ⊂), Dată: sec. III î.e.n. (fig. I/3).

4. Rectangulară.

...ΤΟΥ

ΑΡΤΑΜΙΤΙΟΥ

...]του

'Αρταμίτιου

Probabil numele ceramistului. Descoperită în 1973, sect. II platou, —1 m. Dimensiuni: 49 × 20 mm; inv. 11 048. Dată: după aspectul literelor și forma toartei în sec. II — începutul sec. I î. e. n. (Atribuire cronologică datorată cercetătoarei V. Andronescu-Eftimie) (fig. I/4).

5. Rectangulară.

[ΙΕ]ΠΟΚΑΕΥ[Σ]

[Ἰε]ροκλεύ[ς]

Sigur ceramist, foarte probabil fără simbol. Descoperită în 1973 suprafața A₁, groapă. Dimensiuni 44 × 13 mm; inv. 11 050; M. Nilson, *Lindos*, p. 435, n. 250; V. Grace, *Exploitation archéologique de Delos*, Paris, 1970, p. 309, E 24 (fig. I/5).

6. Rectangulară.

[Α]ΣΚΑΑ

ΠΙΑ[Δ]Α ciorchine de strugure

[Ἀ]σκ(λ)α-
πίαδα

Descoperită în 1973, suprafața A₃, —0,70 m. Dimensiuni: 44 × 17 mm; inv. 11 049; M. Nilson, *op. cit.*, p. 402, n. 138/1, 2, 3 — identic. Dată: sec. II î. e. n. — începutul sec. I î. e. n. Fig. I/6.

7. Circulară.

..... floare de rodie

.....

[Υ]ΑΚΙΝΘΙΟΥ

[Ἵ]ακινθίου

Se mai păstrează numele în genitiv al lunii, iar din numele eponimului (?) sau ceramistului (?) au mai rămas câteva resturi de litere neclare. Descoperită în 1973, sect. IV platou, —0,60 m. Dimensiuni: diam. = 28 mm; inv. 11 054. Dată: sec. II î. e. n. după aspectul ștampilei, literelor și forma toartei (informație V. Andronescu-Eftimie) (fig. I/7).

8. Rectangulară.

[Ε]ΠΙ ΙΗΝΟΔ[Ο]ΤΟ[Υ]

[Α]ΡΤΑΜΙΤΙΟΣ fără simbol

[Ἐ]πὶ Ζηνοδ[ό]του

[Ἀ]ρταμίτιος

Descoperită în 1973, sect. I lutărie, —0,70 m. Dimensiuni: 39 × 16 mm; inv. 11 055. Ștampilă

⁷ I. Andrieșescu, *op. cit.*, p. 70, 71, fig. 204, 205.

⁸ D. V. Rosetti, *SCIV*, 11, 1960, 2, p. 296, n. 5.

cu numele eponimului în genitiv cu prepoziție și cu numele lunii în nominativ este o raritate în cazul lunilor rhodiene. Dată : sfârșitul sec. II — începutul sec. I î. e. n. V. Grace, *op. cit.*, p. 31, E 27 (comentariul) (fig. I/8).

II. GRĂDIȘTEA CHIRNOGI (SAT CHIRNOGI, COM. ULMU)

Pe mica insulă din lacul Mostiștea, în dreptul satului Chirnoți, elevii Școlii generale din comuna Ulmu au descoperit numeroase fragmente ceramice getice din faza Latène II, fragmente de amfore elenistice și alte resturi de cultură materială getică⁹. De acolo provine și toarta cu ștampila prezentată mai jos :

Thasos

9. Rectangulară.

[ΘΑΣΙΩΝ]

[Θασίων]

Heracles într-un genunchi, trăgând cu arcul

Descoperită în 1971. Dimensiuni : 27 × 21 mm ; inv. 10 748 ; V. Canarache, *Importul amforelor ștampilate la Istria*, București, 1957 s. v. Thasos, nr. 41, 123 ; A. M. Bon, A. Bon, *op. cit.*, nr. 349—363, 912. Dată : începutul sec. IV î. e. n. (fig. I/9).

III. IEZERU, COM. JEGĂLIA

Pe teritoriul comunei Jegălia, în dreptul satului Iezeru se află răspândite pe o mare întindere numeroase fragmente ceramice getice și elenistice, urme ale unei așezări înfloritoare. Alături de ceramică, aici au mai fost descoperite, între altele, marele tezaur de denari romani republicani, imitații ale acestora și tetradrahme thasiene¹⁰ precum și o drahmă histriană databilă în sec. IV î. e. n.¹¹ Fragmente de torți cu ștampila prezentate mai jos vădesc și ele vechimea așezării.

Thasos

10. Rectangulară.

Θ[ΑΣΙΩΝ]

Θ[ασίων]

kerykeion

[Τη]λέμαχος

[ΤΗ]ΛΕΜΑΧΟΣ

Descoperită în 1970, *passim*¹². Dimensiuni : 26 × 19 mm ; a doua parte a legendei, de formă semicirculară, înconjoară simbolul ; inv. 11 002 ; A. M. Bon, A. Bon, *op. cit.*, nr. 1596. Dată : sfârșitul sec. IV — sec. III î. e. n. (fig. I/10).

11. Rectangulară.

ΑΘΗΣ

Θασίων

cerb în goană

Κ[αλλικρα]τίας

ΑΛΙΚΡΑΤΗΣ

Descoperită în 1970, *passim*. Dimensiuni : 32 × 21,5 mm ; legenda pornește de sub simbol și îl ocolește prin stînga pînă pe latura superioară a ștampilei ; inv. 11 001. A. M. Bon, A. Bon, *op. cit.*, nr. 1 744. Dată : sfârșitul sec. IV — sec. III î. e. n. (fig. II/II).

Rhodos

12. Rectangulară.

[Ι]ΠΠΟ

[Ι]ππόκλης

ΚΛΗΣ

Descoperită în 1970, punctul Gura Ochinesei, *passim*. Dimensiuni 23 × 18 mm ; ștampila aplicată incomplet, ștearsă ; inv. 11 403. V. Grace, *Hesperia*, 22, 1953, 2, p. 123. Dată : sfârșitul sec.

⁹ Inedit.

¹⁰ M. Chișescu, N. Anghelescu, *Dacia*, N. S., 16, 1972, p. 303 — 316. Alți 29 denari, o imitație de denar și o tetradrahmă thasiană au fost recuperați de semnatarii acestor rînduri cu ajutorul prof. N. Scăunaș din Călărași.

¹¹ Drahma histriană se află la Școala generală din Jegălia și a fost studiată de noi prin bunăvoința prof. Iulia Bobocel din localitate.

¹² Această ștampilă și următoarea ne-au fost cedate spre publicare de N. Anghelescu, căruia îi mulțumim și pe această cale.

IV—Inceputul sec. III l. e. n., cf. V. Grace, *Hesperia*, 32, 1963, fig 1/4 și *passim* (fig. II/12).

13. Rectangulară.

...]KE

...]HΣ

...]κε

...]ης

Descoperită în 1972, Gura Ochinesei. Dimensiuni : 21 × 18 mm ; ștampila este aplicată incomplet ; inv. 11 404 ; același tip de scriere și de amforă ; nume necunoscut. Dată : sfârșitul sec. IV—Inceputul sec. III l. e. n.¹³ (fig. II/13).

Sinope

14. Rectangulară.

...OY].....(?)

C. Y].....(?) simbol șters în dreapta

.....(?)

...ου[.....(?)

.σ.υ[.....(?)

.....(?)

Descoperită în 1972, Gura Ochinesei. Dimensiuni : 47 × 24 mm.

Nr. inv. 10 750. Ilizibilă. Fig. II/14.

IV. GILDĂU, COM. JEGĂLIA

În toamna anului 1970, pe malul Borcei, elevii școlii din localitate au descoperit într-o ruptură a malului, izolat, o amforă sinopeană întreagă ; cum pe raza aceluiași sat s-a descoperit și un teazaur de stateri de aur de la Alexandru cel Mare¹⁴ presupunem existența aici a unei așezări getice. Dimensiuni : înălț. = 69 cm ; diam. max. = 33 cm ; înălț. gît = 16 cm ; diam. gît. = 10,5 cm ; înălț. torților = 18 cm ; înălț. piciorului = 5 cm ; pe gîtul amforei, pe o parte, apare un *sgraffito* cu literele IA, avînd în dreapta o linie scurtă, verticală, cu vopsea roșie ; pe cealaltă parte a gîtului apare un *sgraffito* ; capacitatea amforei = 20 l.

Sinope

¹⁵ Rectangulară.

ΑΣΤΥΝΟΜΟΥ

ΑΝΤΙΜΑΧΟΥ

ΗΡΑΚΛΕΙΔΗΣ

cornucupia

*ΑΣΤΥΝόμου

*Αντιμάχου

*Ηρακλειδης

Dimensiuni : 48 × 19 mm ; inv. 11 305 ; B. N. Grakov, *Drevne greskie keramiceskie kleima s imenami astinomov*, Moscova, 1928, ast., p. 138, nr. 4 ; prod., p. 140, nr. 13 ; M. Gramatopol, Gh. Poenaru Bordea, Dacia, N. S., 13, 1969, p. 191, nr. 380—381. Dată după Grakov, grupa a IV-a, anii 180—150 i.e.n. (fig. II/15, III/28).

V. PIETROIU, COM. BORCEA

Pe malul Borcei, în raza satului Pietroiu, se află o importantă așezare getică. Alături de torțile de amfore cu ștampile prezentate în continuare, au mai fost descoperite și altele, împreună cu fragmente ceramice autohtone și câteva monede, dintre care remarcăm două drahme histriene din secolele IV—III i.e.n.¹⁵. Șapte ștampile pe amfore (patru Heraclea Pontică, două Sinope și una Thasos) au fost descoperite anterior de A. Atanasiu și vor face obiectul unui studiu separat ; ele se află în depozitul Muzeului de istorie din Călărași, cu nr. inv. 9 804, 10 600—10 602, 10 605, 10 607, 10 712.

Thasos

16. Rectangulară.

ΘΑΣΙΩΝ

Θασίων

¹³ În identificarea acestor două ștampile, ca și a celorlalte, ne-am bucurat de sprijinul cercetătoarei V. Andronescu-Eftimie, căreia li mulțumim în mod deosebit și cu acest prilej.

¹⁴ B. Mitrea, *Omăgiu lui P. Constantinescu-Iași*, București, 1965, p. 73 — 79 ; idem, SCN, 4, 1968, p. 327.

¹⁵ A. Atanasiu, SCN, 5, 1971, p. 389.

scut din profil(?)

Πυρίων

ΠΥΤΙΩΝ

Descoperită în 1973, *passim*. Dimensiuni: 32 × 26 mm; inv. 11 221. A. M. Bon, A. Bon, *op. cit.*, p. 360, nr. 1447; V. Canarache, *op. cit.*, s.v. Thasos, nr. 66—75, același ceramist, dar cu alte simboluri, iar la nr. 110 una identică, neînțregită de autor; simbolul este considerat a fi o broască țestoasă; M. Gramatopol, Gh. Poenaru Bordea, *op. cit.*, nr. 148—177, cu același ceramist, dar simboluri diferite. Aceeași ștampilă a apărut și la Coslogeni (com. Dichiseni, jud. Ialomița) — nr. inv. 9 670 — prezentată de V. Andronescu-Eftimie și V. Culică, *Amfore și fragmente grecești din câteva așezări din zona brațului Borcea*, comunicare la Institutul de arheologie din București, 22 decembrie 1970. Dată: după I. G. Vinogradov, NE, 10, 1972, p. 54, nr. 21, subgrupa 5b, mijlocul sec. III î.e.n. (fig. II/16).

17. Rectangulară.

ΘΑΣΙΩΝ

Θασίων

cornucupia

[ʼA]ριστοφών

ΝΥΦΟΛΖΙΔ[Α]

Literele sînt stîngace, cursiv, N din Thasion este inversat. Descoperită în 1974, *passim*. Dimensiuni: 39 × 24 mm; inv. 11 311; A. M. Bon, A. Bon, *op. cit.*, nr. 426; M. Gramatopol, Gh. Poenaru Bordea *op. cit.*, nr. 27—29, cu simbol diferit. Dată: sec. III î.e.n. (fig. II/7).

Sinope

18. Rectangulară.

ciorchine

ΙΟΙΒΙ[Λ]ΚΕ
[ΕΚΑ]ΤΑΙΟΥ
([Μ]ΝΗΖΙΚΑΒΕ[Ο]Υ)
[Ι]ΩΜΟΝ[Ι]ΛΛΑ
ΑΣ[Τ]ΥΝΟΜΟΥ
ΜΝΗΣΙΚ[ΑΕ]ΟΥΣ
[ΕΚΑ]ΤΑΙΟΥ

ʼΑσ[τυνόμου]
Μνησικ[λέ(ους)]
[ʼΕκ]αταίου

ciorchine

Descoperită în 1973, *passim*. Dimensiuni: 45 × 24 mm; inv. 11 222. Ștampilă a fost aplicată de două ori, inversat și suprapus parțial; Numele astynomului și al ceramistului, cu simbolul ciorchinelui, cf. E. Pridik, *op. cit.*, 1928, p. 354, nr. 154. Dată după Grakov, *op. cit.*, grupa a III-a, anii 220—180 î.e.n. (fig. II/18).

19. Mică ștampilă rotundă, cu monograma M, cf. și E. Pridik, *op. cit.*, p. 378, monograme, col. 2 B-19 (4). Diam. = 13 mm; inv. 11 223. Dată: pe o ștampilă de țigla publicată de E. Pridik, *op. cit.*, p. 360, nr. 19, apare aceeași monogramă însoțită de combinația de nume Γυριττός-Θεόδωρος, fără a se preciza, care este astynomul și care ceramistul. La Grakov, *op. cit.*, p. 190, un astynom Θεόδωρος ʼΑρισταγόρου este trecut în tabel ca aparținînd grupei a V-a sau a VI-a, dar la comentariile asupra grupelor numele respectiv este trecut printre ceramiști. Se pare că în combinația Γυριττός Θεόδωρος primul ar fi astynomul, iar al doilea ceramistul; numele Γυριττός nu apare niciodată la Grakov. Ștampilă noastră se datează probabil în sec. III—II î.e.n. (fig. II/19).

20. Rectangulară.

[ΑΣΤ]ΥΝΟΜΟΥ

simbol șters

[ʼΑσ]τυνόμου
[ʼΕ]καταίου

Descoperită în 1974, *passim*. Dimensiuni: 42 × 10 mm. Nr. inv. 11 310. Grakov, *op. cit.*, ast., p. 139, nr. 13; V. Canarache, *op. cit.*, s.v. Sinope, nr. 256; M. Gramatopol, Gh. Poenaru Bordea, *op. cit.*, p. 463—470; idem, SCIV, 19, 1968, 1, nr. 22 (Tomis); peste tot apare același simbol: thyrs culcat. Dată: 180—150 î.e.n. Fig. II/20.

VI. FĂCĂENI

De la școala din localitate a ajuns la Muzeul din Călărași o amforă aproape întreagă, cu fundul rupt. Anterior, pe teritoriul aceleiași comune, din dreptul satului Lăteni, s-a găsit o altă ștampilă heracleeană (sec. IV—III î.e.n.), precum și alte fragmente de amfore thasiene, heracleene și rhodiene¹⁶.

¹⁶ I. Barnea, *op. cit.*, p. 157.

Heraclea Pontică

21. Englică, pe gît. Sub buză amfora are o bandă de vopsea roșie.

Scriere retrogradă.

ΗΡΟΔΩΡΟ(Σ)

Ἡρόδωρος(ς)

Descoperită în 1972, *passim*. Dimensiuni: 44 × 8 mm; inv. 11 307. Dimensiuni: înălț. = 56 mm; diam. max. = 21 mm; înălț. gît. = 26 mm; diam. gurii = 10–18 mm; înălț. torților = 23 mm; capacitate = 4,6 l. Datare: sec. IV–III î.e.n. La M. Gramatopol, Gh. Poenaru Bordea, Dacia, N.S. 13, 1969, nr. 827 apare un Ἡρόδωρος ἐπὶ Λύκω (fig. II/21; III/29).

VII. ȚÂNDĂREI

Pe locul actualei fabrici de cărămidă se află un cimitir getic; în timpul lucrărilor de construcție au fost găsite, după spusele locuitorilor, mai multe vase conținând cenușă și oase arse. Printre vase se găseau și amfore. Un fragment dintr-o astfel de amforă, cuprinzând gîtul și torțile, ne-a fost pus la dispoziție, pentru studiu, de I. Tătăreanu, directorul Școlii generale nr. 1 din oraș.

Heraclea Pontică

22. Ștampilă englică, pe gît.

ΕΠΙ ΔΑΜΟΤΕΛΕΣ

Ἐπὶ Δαμοτέλες

ΦΙΛΙΣΚΕΣ(?)

Φιλίσκος

Descoperită în 1965, *passim*. Dimensiuni: 57 × 12 mm; se află la Școala generală nr. 1 din Țândărei. Datare: sec. IV–III î.e.n., cf. I. B. Brașinski, NE, 5, 1965, p. 29 (fig. III/22).

VIII. DVROSTORUM (PUNCTUL REGIE, COM, OSTROV, JUD. CONSTANȚA)

Între orașul Silistra (R.P. Bulgaria) și Ostrov, se află urmele anticului oraș Durostorum. Fragmente ceramice și alte materiale antice și medievale se întind pe plaja Dunării pe o mare întindere, scoase la iveală prin eroziunea malului. Din aceste locuri situate la circa 2 km nord-est de Silistra¹⁷, provin două fragmente de torți de amfore cu ștampilă.

Rhodos

23. Circulară.

ΕΠΙ ΚΑ[Λ]Α ΙΚΡ [ΑΤ] ΙΔ[Α]

Ἐπὶ Κα[λ]ικρ[ατ]ίδ[α]

floare de rodie

Este de multă vreme în depozitul muzeului. Diametru = 29 mm; inv. 11 021; legenda abia vizibilă. V. Canarache, *op. cit.*, s.v. Rhodos, p. 225, nr. 521; E. Pridik, *op. cit.*, 1907, p. 11, nr. 219. Datare după Pridik, sfârșitul perioadei III, anii 220–180 î.e.n. (fig. III/23).

Centru necunoscut

24. Rectangulară.

ΚΟΥΑ[Ρ]

Κουα[ρ]

Descoperită în 1974, *passim*. Dimensiuni: 30 × 15 mm. Nr. inv. 14 725. Ștampilă este închisă într-un cartuș. Fig. III/24. O ștampilă similară cu legenda ΚΟΥΑΡ se află la Muzeul de istorie a Sofiei, inv. A1382, M. Stanceva, *Izvestia-Institut*, 29, 1966, p. 232, fig. 5; nu este datată cu precizie și nici atribuită vreunui centru anume.

IX. GURA CANLIEI (SAT CANLIA, COM. LIPNIȚA, JUD. CONSTANȚA)

La locul de vărsare al pîrului Canlia în Dunăre, în punctul „Gura Canliei”, se află o întinsă stațiune arheologică, cu urme de locuire din prima și a doua epocă a fierului, perioadele romano-bizantină și feudală timpurie¹⁸. Cu prilejul unor cercetări de suprafață efectuate

¹⁷ P. Diaconu, N. Angheliescu, *op. cit.*, p. 349.

¹⁸ *Ibidem*, p. 349–351.

În anii 1971 și 1972 am găsit aici două torți de amfore rhodiene, cu ștampile purtând numele unor ceramști :

Rhodos

25. Rectangulară.

N[A]N[I]OΣ

simbol neclar în dreapta

N[ά]ν[ι]ος

Descoperită în 1971, *passim*. Dimensiuni: 45 × 18 mm; inv. 10 721; E. Pridik, *op. cit.*, nr. 758—761. Datare: sec. III î.e.n.(?) (fig. III/25).

26. Rectangulară.

[A]ΙΣΩΠΟΥ

[A]ισώπου

Descoperită în 1972, *passim*. Dimensiuni: 38 × 17 mm; inv. 10 907. E. Pridik, *op. cit.*, nr. 458. Datare: sec. III î.e.n.(?) (fig. III/26).

X. IZVOARELE (COM. LIPNIȚA, JUD. CONSTANȚA)

În cunoscuta stațiune arheologică de la Izvoarele (Pirjoaia) a fost descoperită, alături de numeroase materiale arheologice getice și din alte perioade și de ștampile pe amfore elenistice¹⁹, următoarea toartă cu ștampilă :

Sinope

27. Rectangulară.

ΠΑΜΠΟΥ

Πάμπου

Nume de producător. Descoperită în 1972, *passim*. Dimensiuni: 41 × 9,4 mm; inv. 14 724; nu apare în cataloagele cunoscute (Grakov, Pridik). Datare: probabil sec. II î.e.n. (fig. III/27).

Din studierea materialelor de mai sus putem face mai multe observații :

A. Pentru amforele de la Piscul Crășani :

— După locul de descoperire, constatăm că majoritatea ștampilelor (șase din zece) s-au găsit în așezarea fortificată; faptul se explică prin amploarea mai mare a săpăturilor din acest sector. Alte două ștampile au fost găsite în punctul „Platou”, una la „Lutărie” și una *passim*.

— După încadrarea cronologică, observăm că trei dintre ștampile (nr. 1, 2, 3, poate și una din cele găsite de Andrieșescu aparțin primei faze de locuire getică sfârșitul secolului al IV-lea — secolul al III-lea î. e. n., iar celelalte fazei următoare din secolul al II-lea — începutul secolului I î. e. n. Ultima fază a locuirii din secolul I î. e. n., se caracterizează din acest punct de vedere prin marele număr de amfore *neștampilate*, cu precădere cele *de tipul Cos*, cu torți bicilindrice.

— După locul de origine al amforelor, *Rhodosul* apare de departe ca cel mai important furnizor pentru stațiunea getică de la Crășani (8 ștampile), înlocuit fiind la sfârșitul secolului al II-lea î.e.n. cu *Cosul*. *Thasos* este reprezentat pînă acum de o singură ștampilă, cea mai veche de altfel, iar *Cos* tot de una, dar și de numeroase alte amfore *neștampilate* din ultima fază (secolul I î. e. n.). Au mai fost descoperite și alte fragmente de amfore thasiene, sinopeene, romane și din alte centre neidentificate.

În fața prezenței masive a amforelor rhodiene în secolele III—II î. e. n. la Crășani, se pune problema cauzelor acestei preferințe și a drumului pe care aceste amfore au ajuns aici. Ținând seama de aria de răspîndire a amforelor rhodiene în această parte a Munteniei, observăm cu destulă ușurință faptul că cel mai mare număr de asemenea amfore se concentrează

¹⁹ *Ibidem*, p. 349.

de-a lungul Bălții și al Văii Mostiștei (descoperirile de la Greaca, Căscioarele, Spantov, Mănăstirea, Coconi, Tăriceni sînt toate din jud. Ilfov, iar Vărăști în jud. Ialomița²⁰) precum și la București și Popești, pe văile Argeșului și Dimboviței²¹. Putem considera deci, cu destulă îndreptățire, că amforele rhodiene de la Crăsani au ajuns aici pe drumul ce pornea, probabil, de la vărsarea Argeșului, urma linia Dunării pînă la Balta Mostiștea și cotea apoi spre nord pe Valea Mostiștei ajungînd la Crăsani, aici se unea cu drumul Ialomiței și ajungea la Tinosul. Tot la Tinosul ajungeau și drumurile de pe văile Argeșului și Dimboviței²². Pe drumul Ialomiței, mai puțin cercetat, nu se cunoaște decît ștampila de amforă heracleeană de la Tăndărei.

B. *Malul stîng al Dunării și Brațul Borcea* erau preferate de negustorii aducînd amfore de Thasos, Heraclea Pontică (pentru secolele IV—III î. e. n.) și Sinope (sec. III—II î. e. n.). Apar și amfore rhodiene vechi (sec. IV—III î. e. n.) la Făcăieni, Iezeru și Călărași — Gura Borcii²³. Aceeași preferință o constatăm și în dreapta Dunării²⁴. Aici întîlnim amfore rhodiene numai în așezările din sud (Durostorum, Gura Canliei, Izvoarele) și în jurul Callatisului²⁵. Această situație, coroborată cu lipsa aproape completă²⁶ a amforelor rhodiene în partea centrală a Dobrogei, ne sugerează ideea că amforele de acest fel din sudul Dobrogei au ajuns aici fie pe drumul ce venea de la Callatis (descoperirile de la Moșneni, Cotul Văii, Hagieni²⁷, deși predominanța amforelor rhodiene este mai vădită la Tomis²⁸, fie pe același drum continental pe care au ajuns ele la vărsarea Argeșului²⁹. În orice caz, odată ajunse la Dunăre (zona Durostorum — Izvoarele), amforele erau trecute în cîmpia munteană fie prin vadul de la Durostorum — Călărași, fie erau transportate cu corăbiile pe Brațul Rîul din dreptul stațiunii de la Izvoarele pînă la așezările din zona Coslogeni-Pietroiu (Borcea), unde remarcăm o mare aglomerare de importuri grecești, între care și amforele rhodiene de la Iezeru. Descoperirile de pe ambele maluri ale Dunării din această zonă atestă strînse legături între așezările riverane. Nu numai aceeași răspîndire a amforelor thasiene, heracleene și sinopeene, dar și descoperirea unor ștampile identice³⁰ sau cu simple deosebiri în simbol de o parte și de alta a fluviului³¹, precum și descoperirea unor imitații locale după ceramica grecească uzuală, cu firnis negru, în stînga Dunării (Grădiștea Călărași-Pietroiu) constituie un serios

²⁰ I. Glodariu, *op. cit.*, pl. II și repertoriul.

²¹ *Ibidem*.

²² *Ibidem*, p. 117.

²³ A. Atanasiu, *RevMuz*, 6, 1969, 2, p. 162 — 163.

²⁴ M. Irimie, *Pontica*, 6, 1973, p. 7 — 71, mai ales p. 67.

²⁵ *Ibidem*.

²⁶ *Ibidem*, excepție făcînd Poarta Albă (p. 31).

²⁷ *Ibidem*.

²⁸ M. Gramatopol, Gh. Poenaru Bordea, *Dacia*, N. S., 13, 1969, p. 137.

²⁹ I. Glodariu, *op. cit.*, p. 117.

³⁰ Ștampila heracleeană ΜΗΝΗΣ apare la Poarta Albă (M. Irimie, *op. cit.*, p. 33), Mircea-Vodă Călărași (A. Atanasiu, *op. cit.*) și la Pietroiu (inedit, la A. Atanasiu); producătorul thasian ΚΥΧΡΙΚ apare la Medgidia (M. Irimie, *op. cit.*, p. 38) și la Coslogeni (jud. Ialomița, în Muzeul de istorie din Călărași, inv. 9 652; astinomul sinopian ANTIMAXOC de la Gildău este cunoscut și la Coslogeni (în Muzeul de istorie din Călărași, inv. 9 656).

³¹ Vezi mai sus, nr. 16.



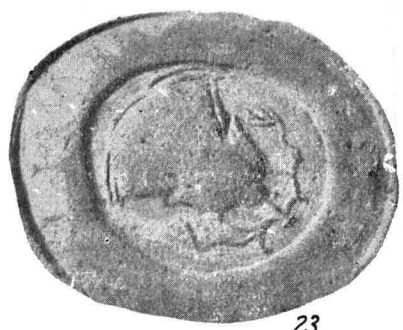
Fig. 1. Ștampila de amfore 1 — 8 Crăsani; 9 Grădiștea Chirnogi; 10 Iezeru.



Fig. 2. Ștampile de amfore 11 – 14 Iezeru; 15 Gildău; 16 – 20 Pietroiu; 21 Făcăeni.



22



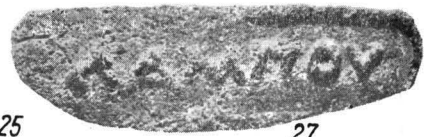
23



24



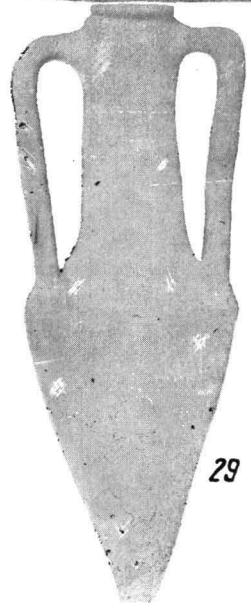
25



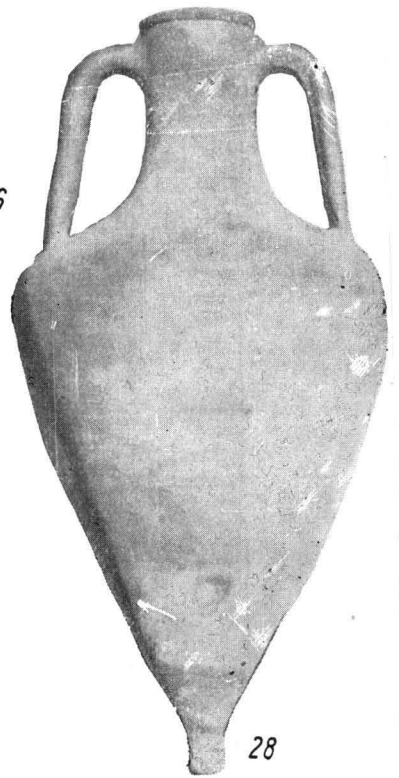
27



26



29



28

Fig. 3. Ștampile de amfore 22 Tândărei; 23 - 24 Durostorum; 25 - 26 Gura Canliei; 27 Izvoarele. Amfore 28 Gildău; 29 Făcăeni.

indiciu în sensul apartenenței așezărilor de pe malul stîng al Dunării la aceeași comunitate economică și social-politică, cu vecinii lor de pe malul drept.

Această afirmație poate fi susținută și cu alte argumente, atît de ordin logic, cît și strict științific.

Mai întii de toate, este incontestabil faptul că locuitorii celor două maluri ale fluviului, aparținînd aceleiași comunități etnice (geții), erau legați și prin aceleași interese economice: exploatarea resurselor vitale oferite de Dunăre, cu bălțile, grînele și pădurile ei, și de folosirea căii de navigație, care îi lega de restul lumii. A devenit aproape comună afirmația că Dunărea nu a constituit niciodată o frontieră, ci o punte³². Fenomenul se poate urmări încă din neolitic³³, trecînd prin epoca bronzului³⁴, Halstatt³⁵, Latène³⁶ și în timpul stăpînirii romane³⁷; în timpul migrației popoarelor constatăm din nou strînse legături între cele două maluri³⁸, iar în evul mediu fenomenul se repetă în mod constant³⁹.

Așezarea de la Crășani, împreună cu acelea de pe Mostiștea și văile Argeșului și Dîmboviței aparțin mai degrabă comunităților din centrul Munteniei. Descoperirile monetare vin și ele în sprijinul acestei idei⁴⁰.

Interpretarea noastră mai are încă nevoie de argumente, pe care le pot oferi numai cercetările viitoare. Credem că se impune o cercetare mai amănunțită a rolului jucat de Dunăre de-a lungul istoriei. Dacă se acceptă

³² *Istoria poporului român*, sub redacția acad. Andrei Oțetea, București, 1970, p. 92 — 94; *Istoria României. Compendiu*, București, 1969, p. 103.

³³ Cultura Hamangia, specifică Dobrogei, este documentată și în Balta Ialomiței, la Grădiștea Coslogeni (S. Morintz, N. Angheliescu, SCIV, 21, 1970, 3, p. 375 — 379; cultura Boian, apărută în Cîmpia Munteniei se va răspîndi ulterior și pe malul drept al Dunării (E. Comșa, *Istoria comunităților culturii Boian*, București, 1974, fig. 10 — 12 (hărți)); fenomenul se repetă și în cultura Gumelnița (*Istoria României*, București, I, 1960, p. 55 — 58 și pl. VII).

³⁴ Cultura Coslogeni este deopotrivă răspîndită în Dobrogea și sud-estul Munteniei (S. Morintz, N. Angheliescu, *op. cit.*, p. 405 și p. 376 harta); fenomenul se repetă și în cultura Cernavoda (S. Morintz, P. Roman, Dacia, N. S. 12, 1968, p. 46 (-harta)).

³⁵ N. Angheliescu, SCIV, 6, 1955, 1 — 2, p. 312 — 323; I. Barnea, *op. cit.*, p. 156 — 158.

³⁶ N. Angheliescu, *op. cit.*, p. 312 — 318; V. Culică, *op. cit.*, p. 135 — 145; N. Angheliescu, N. Conovici, *op. cit.*, *passim* (monede pontice și macedonene la Vărăști, Bogata, Călărași, Grădiștea—Călărași, Roseți, Grădiștea — Coslogeni, Jegălia, Gildău, Pietroiu, iar la Rasa și Piuța Petrii, monede getice de factură sud-dunăreană. Nu se cunosc însă monede getice de felul celor din Cîmpia Munteniei).

³⁷ Descoperiri de monede romane din sec. II — III la Unirea, Pietroiu și Piuța Petrii (N. Angheliescu, N. Conovici, *op. cit.*). Capete de pod romane au fost la Piuța Petrii (CIL, III, 7 493) și, probabil, în zona de vărsare a brațului Rîul în Borcea și la Gura Borcei, în fața castrului legionar de la Durostorum.

³⁸ La origine brațului Rîul, pe malul Dunării, se afla cunoscuta cetate Sucidava (Izvoarele — Pirjoaia), cu o mare producție de monedă măruntă în secolele IV — V (V. Culică, Pontica, 5, 1972, p. 267 — 300) și un important punct vamal pe unde se făcea, probabil, traficul de mărfuri către lumea gotică după tratatul încheiat de Valens în 369 (R. Vulpe, I. Barnea, DID, II, 1968, p. 501); spre sfîrșitul sec. X asistăm la închinarea căpeteniilor din stînga Dunării în fața împăratului Ioan Tzimiskes și la includerea cetăților de pe malul stîng în thema Paristrion (I. Barnea Șt. Ștefănescu, DID, III, 1971, p. 73 — 76).

³⁹ Pentru schimbul de populație între cele două maluri ale fluviului în evul mediu, vezi Panait I. Panait, Pontica, 4, 1971, p. 381 — 382. Este foarte sugestiv un document al lui Mircea cel Bătrîn din 1404 — 1406 care, întărind mănăstirii Cozia stăpînirea bălților de la Dunăre „începînd de la Săpatul pină la gura Ialomiței” — adică din dreptul satului Bordușani și al iezuului Căbăl — se adresa” și către chefalii din Dirstor, oricine va fi . . . să se ferească de bălțile mănăstirești”. Aceasta implică existența unor posesiuni ale Dirstorului în Balta Ialomiței care se supra-puneau parțial cu acelea ale Coziei, (D. R. H. B. Țara Românească, 1, 1966, doc. 28).

⁴⁰ Vezi mai sus, n. 36 și N. Conovici, *Monedele din așezarea getică de la Pîscul Crășani*, comunicare prezentată la Institutul de arheologie din București la 13 ianuarie 1975.

ideea vehiculării unor transporturi de amfore pe drumuri de uscat și nu exclusiv pe Dunăre în amonte, se pune problema identificării punctelor de transbordare de pe ambele maluri, precum și aceea a reconsiderării rolului jucat de așezările din dreapta Dunării în transmiterea importurilor elenistice către comunitățile getice din stînga fluviului.

Avem convingerea că, prin studierea și publicarea amforelor ștampilate și a altor categorii de importuri sau produse autohtone getice, muzeele județene pot contribui în mare măsură la elucidarea treptată a acestor probleme.

SOME STAMPED AMPHORA HANDLES DISCOVERED IN THE IALOMITZA DISTRICT AND SOUTH-WEST OF DOBROUDJA

ABSTRACT

The authors present a lot of 27 stamped amphora handles discovered at *Piscul Crăsani*: 1 Thasos, 7 Rhodos, IVth-IInd cent b. o. e.; *Grădiștea Chirnoși*: 1 Thasos, IVth cent. b. o. e.; *Iezeru-Jegălia*: 2 Thasos, 2 Rhodos 1 Sinope, IVth-IIIrd cent b. o. e.; *Gildău*: 1 Sinope, IInd cent b. o. e.; *Pietroiu*: 2 Thasos, 3 Sinope, IIIrd-IInd cent b. o. e.; *Făcăeni*: 1 Heracleia Pontica, IVth-IIIrd cent b. o. e.; *Țândărei*: 1 Heraclea Pontica, IVth-IIIrd cent b. o. e.; *Ostrov*: 1 Rhodos, IIIrd cent. b. o. e., 1 unknown center; *Gura Canaliei*: 2 Rhodos, IIIrd cent. b. o. e. ? *Izvoarele*: 1 Sinope.

Based on this material the authors promote the idea that the rhodian amphoras found at *Piscul Crăsani* got into by a continental way that was crossing the Danube at its join with Argeș and branched on the Argeș, the *Dimbovița* and the *Mostiștea*.

The discovery of both stamped amphoras and some local imitations after the usual Greek vases on both sides of the Danube suggested the existence of some economic and perhaps social-political relationships, which included the getic settlements on both sides of the river. These relationships united with the necessity of common exploitation of the Danube can be found in all historical eras.

FIGURE CAPTIONS

Fig. 1 Amphora stamps. 1—8 Crăsani; 9 Grădiștea Chirnoși; 10 Iezeru

Fig. 2 Amphora stamps. 11—14 Iezeru; 15 Gildău; 16—20 Pietroiu; 21 Făcăeni.

Fig. 3 Amphora stamps. 22 Țândărei; 23—24 Durostorum; 25—26 Gura Canaliei 27 Izvoarele. The amphoras. 28 Gildău; 29 Făcăeni.