

CONTRIBUȚII LA CUNOAȘTEREA EPOCII BRONZULUI ÎN JUDEȚUL IALOMIȚA

DE

VASILE CULICĂ

Epoca bronzului în sud-estul Munteniei este puțin cunoscută. Cercetările din ultimii ani au permis unele precizări cu privire la sfârșitul epocii bronzului din zona menționată¹. Referitor la utilizarea obiectelor de metal, în speță de bronz, documentarea noastră este încă lacunară². Expunerea de față aduce câteva informații în această problemă. Prezentăm sumar cinci obiecte de bronz descoperite în județul Ialomița³ (fig. 1).

1. *Pumnal*, descoperit întâmplător pe malul fostului lac Călăraș, la intrarea dinspre est în comuna Grădiștea. Forma relativ triunghiulară a lamei se continuă cu o limbă pentru fixarea în mâner aproape tot atât de lungă, cât și lama. Ambele laturi ale lamei au dobândit prin ciocănire tășuri foarte ascuțite. Piesa este excepțional conservată, are o frumoasă patină de culoare verde-închis, aproape negru, lungimea 11,5 cm; lățimea maximă 3 cm; grosimea maximă 0,4 cm; greutate 32 gr; inv. 14 553 (fig. 2/1).

2. *Pumnal*, descoperit întâmplător pe malul brațului Borcea la circa 500 m spre răsărit de cimitirul comunei Roseți. Se păstrează sub forma a două fragmente. Finețea lamei este un indiciu, că a fost lucrat prin ciocănire. Suprafața are o patină verde malignă; lungime 18,3 cm; lățime 4,3 cm; grosimea maximă a limbii 0,4 cm, a lamei 0,3 cm; greutate 62 gr; inv. 14 552 (fig. 2/2).

Următoarele trei piese au fost găsite pe malul stîng al brațului Borcea, în dreptul intrării dinspre vest în satul Coslogeni, în apropierea km 80.

3. *Pumnal* cu lama de o formă apropiată de aceea a frunzei de salcie, cu limba mânerului subțiată și lătită la capăt. Păstrat sub forma a două fragmente. Suprafața are o patină verde neuniformă; lungime 14 cm; lățime 2,5 cm; grosimea maximă a lamei 0,22 cm și a limbii 0,4 cm; greutate 31,5 gr, inv. 14 551 (fig. 2/3).

4. *Pumnal* fragmentar. Lama foliformă cu nervură mediană în relief, cu peduncul pentru fixare în mâner. Linia de contact dintre lamă și peduncul este marcată pe ambele fețe de cîte o dungă transversală în

¹ Sebastian Morintz și Niță Anghelescu, SCIV, 21, 1970, 3, p. 373 și urm.

² Pe malul estic al lacului Mostiștea, la 50 m de moara satului Ulmu, la locul numit Cotroceanca, s-a găsit o sulă de bronz și partea din spregură a unui *cell* (Informație C. Mușețeanu de la muzeul din Călărași).

³ Pieseile au fost depuse de noi în Muzeul de istorie din Călărași.

•

relief. Conservare mediocră; lungimea fragmentului 5,5 cm; lăţimea 2 cm; grosimea maximă a lamei 0,5 cm; greutate 16,5 gr; inv. 14 554 (fig. 3/1).

5. Seceră fragmentară de tipul cu cîrlig. Se păstrează o parte din corpul secerii cu spinarea îngroşată şi cu un ciot rămas de la turnare.

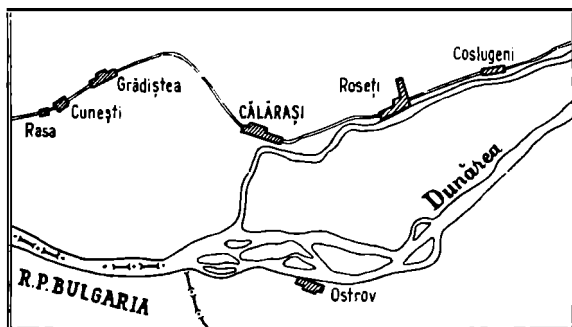


Fig. 1. Schiţa locului de găsire a obiectelor.

Lipseşte minierul cu cîrlig şi o bună parte din lamă cu virful; lungimea fragmentului 6,5 cm; grosimea maximă 0,5 cm; greutate 30 gr, inv. 14 555 (fig. 3/2).



O serie de pumnale descoperite în Moldova sînt legate de complexe atribuite unor epoci diferite, începînd cu perioada de tranziţie de la neolitic la epoca bronzului şi încheiînd cu faza tîrzie a hallstattului timpuriu. Cele două piese apărute în Tîrgu Ocna-Podei sînt considerate ca aparţinînd perioadei de tranziţie la epoca bronzului⁴. Pumnalul de la Odobeşti — apropiat de nr. 3, dar cu virful rotunjit — este datat în „faza IA sau IIA” a culturii Monteoru⁵. O piesă cu peduncul lung, din punctul Zaharescu, lingă satul Girbovăt, este încadrată în etapa Noua I^a, iar cele şase pumnale foliforme, cu peduncul şi nervură mediană, descoperite la Băleni, sînt incluse în aceeaşi cultură, fără precizarea etapei⁶, ca şi exemplarul similar de la Rogojeni⁸. Tot grupului Noua sau fazei hallstattului timpuriu îi aparţin o lamă de cuţit şi un pumnal mic cu lama triunghiulară, romboidal în secţiune, descoperit în cuprinsul aşezării de pe înălţimea Tugueta de la Truşeşti⁹, ca şi pumnalul minuscul de la Ulmi-Liteni, com. Belceşti¹⁰.

⁴ C. Mătasă, ArhMold, 2—3, 1964, p. 24, fig. 9/1—2.

⁵ Alex. Vulpe, ArhMold, 2—3, 1964, p. 132, fig. 5/3 şi 4/2; cf. Eugenia Zaharia, Dacia, N.S., 3, 1959, p. 103 şi urm.

⁶ Adrian C. Florescu, St. Rugină, D. Vicoveanu, Danubius, 1, 1967, p. 78, fig. 7/15.

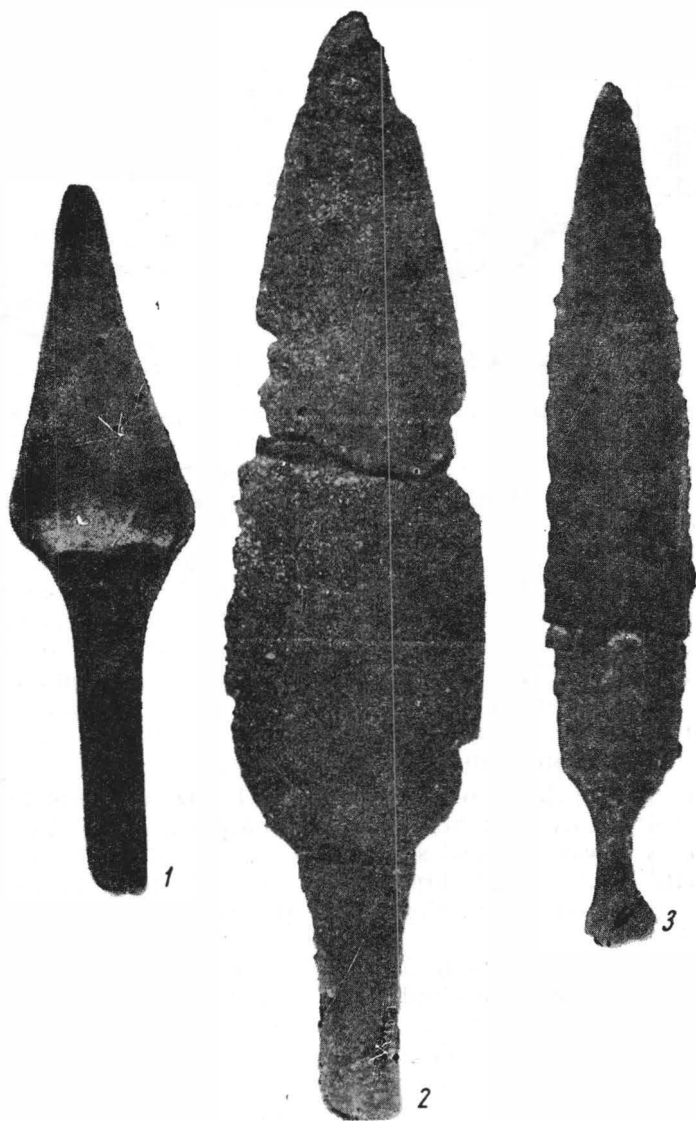
⁷ Ion T. Dragomir, Danubius, 1, 1967, p. 90, 93 şi fig. 8/1—4.

⁸ Idem, Materiale, 9, 1970, p. 507—508, fig. 3/3.

⁹ SCIV, 5, 1—2, 1954, p. 17, fig. 11; M. Petrescu-Dîmboviţa, ArhMold, 2—3, 1964, p. 263, fig. 7/7—8.

¹⁰ Ibidem, p. 257—258 şi fig. 5/7.

Pumnalele găsite în Cîmpia Munteniei se înscriu, în mare, în epoca bronzului. Astfel pumnalul cu limbă la minier de la Sărata-Monteoru provine din nivelul Monteoru IIb („cu care se încheie epoca bronzului de la Sărata-Monteoru”¹¹), iar pumnalul de același tip din așezarea Tei II de la Băneasa este socotit un martor timpuriu în cadrul epocii bronzului¹².



Pumnale de bronz. 1 Grădiștea ; 2, 3 Coslogeni.

¹¹ SCIV, 6, 3—4, 1955, p. 505—506, fig. 6/2.

¹² Valeriu Leahu, *Cultura Tei*, București, p. 80, fig. III/3.

Un alt pumnal de tipul cu limbă la miner și virf rotunjit, găsit la Glina (com. Cățelu), aparține culturii primei perioade a epocii bronzului (Glina III)¹³.

Cele patru pumnale din sudul județului Ialomița, se deosebesc între ele substanțial. Astfel piesa de la Grădiștea este singurul exemplar cu lama triunghiulară; exemplarul de la Roseți — remarcabil ca dimensiuni

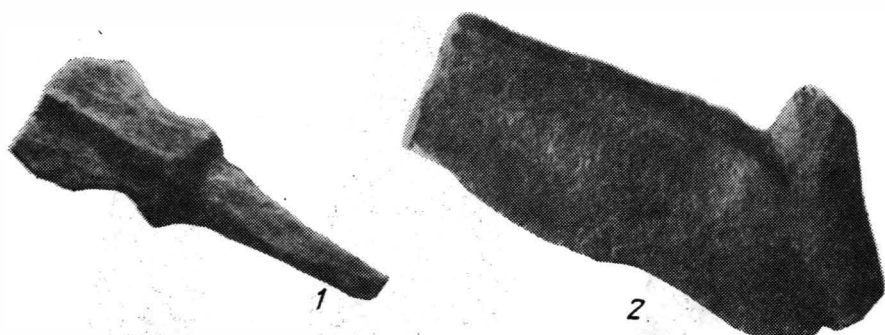


Fig. 3. Coslogeni. 1 pumnal; 2 seceră de bronz (fragmente).

— se caracterizează prin lățimea accentuată, distribuită armonios pe întreaga lungime a lamei; fragmentul nr. 4 se deosebește de celelalte prin tehnica execuției (turnare), cât și prin nervura longitudinală; exemplarul nr. 3 are forma alungită în felul frunzei de salcie și limba lățită la extremitatea liberă.

Pe lângă constatarea evidentiată că cele patru pumnale reprezintă tipuri clar deosebite, ținem să subliniem și faptul că ele apar pe un spațiu ce nu depășește în întindere 25 km. În aprecierea cronologică și culturală a pieselor în discuție mai menționăm că în zona descoperirii exemplarului nr. 1 au fost semnalate urme de locuire Coslogeni, iar în locul descoperirii pieselor cu nr. 3—5 s-au găsit fragmente ceramice din epoca bronzului dintre care unele aparțin culturii Coslogeni, iar altele nu pot fi atribuite cu siguranță unei anumite culturi.

Este știut că primele obiecte metalice (bronz) din cuprinsul culturii Coslogeni, printre care și un ac de podoabă cu placă rombică ornamentată în tehnica *au repoussé*, au fost sesizate în așezarea de la Ulmu¹⁴. O piesă similară găsită în anul 1933, împreună cu alte obiecte de bronz, în împrejurimile orașului Medgidia (Dobrogea), a fost atribuită de către I. Nestor bronzului târziu¹⁵.

După același autor apariția acelor de podoabă de tipul celui de la Medgidia (și ca atare și de tipul celui găsit la Ulmu), trebuie atribuită bronzului mijlociu, iar existența lor prelungită și în bronzul târziu. În sfârșit, apreciind asupra zonei geografice de care se leagă exemplarul de la Medgidia, acesta este considerat ca aparținând unui tip oriental, a cărui evoluție s-ar fi desăvârșit în Dobrogea. Dar, analizând situația

¹³ Istoria României, I, București, 1960, p. 91, fig. 17/5.

¹⁴ Sebastian Morintz și Niță Angelescu, *op. cit.*, p. 405, fig. 24.

¹⁵ Dacia, 5—6, 1935—1936, p. 189.

descoperirilor se evidențiază relații multiple pe spații foarte întinse¹⁶.

Luind drept punct de plecare altă categorie de monumente de cultură materială — ceramică descoperită în săpăturile de la Grădiștea Coslogeni —, alt cercetător identifică o ceramică asemănătoare la Razkopa-*nița* (R.P. Bulgaria) și propune chiar conceptul *grupul Coslogeni-Razkopa-*nița**¹⁷. Propunerea nu este însă însoțită de cei care au valorificat materialele Coslogeni, nici în ce privește analogia cu materialele de la Razkopa-*nița*, nici în înlocuirea determinantului *cultură* cu *grupul*, menținându-se pe poziția apropiierilor de complexul Noua-Sabatinovka¹⁸, însoțită și de Alexandrina D. Alexandrescu¹⁹.

Din datele acumulate pînă în prezent sîntem îndreptățiți să reținem că purtătorii culturii Coslogeni ocupă un spațiu între complexul Noua-Sabatinovka la răsărit și bronzul mijlociu și final din R.P. Bulgaria, încă insuficient definit. Elementele comune, insuficiente pentru a contribui la contopirea lor, dovedesc în cele din urmă atît pătrunderi etnice cît și împrumuturi culturale, iar unele caractere specifice, care lipsesc celorlalte, mențin caracterul distinct al fiecăreia.

Revenind la pumnalele de la sud de riul Ialomița, gîndim că inexistența minereurilor metalifere nu constituie un argument decisiv că pumnalele au fost lucrate pe alte locuri decît cele unde au fost găsite. Argumentul justifică totuși extrema sărăcie în obiecte confecționate din metal (unelte, arme, podoabe), care ne întîmpină în spațiile afectate cîndva populațiilor Coslogeni²⁰.

Rămîne totuși problema dacă pumnalele au fost executate local sau au fost aduse din alte regiuni și în această ultimă ipoteză, dacă au fost purtate de elemente răsăritene sau, dimpotrivă, populațiile sudice le-au trecut la nord de Dunăre.

Pumnale de bronz apropiate tipologic de exemplarele de sub numerele 1,2 și 3 sînt frecvente în regiunea Rostov și în Crimeea, unde au fost sesizate în niveluri aparținînd mileniului al III-lea²¹. Analiza spectrală a dezvăluit că în compoziția aliajului, pe lîngă aramă, care constituie baza, a fost adăugat arsenic („perioada bronzului arsenical”)²².

La sud de Dunăre, cîteva pumnale din R.P. Bulgaria au fost atribuite bronzului vechi²³. Pe teritoriul Dobrogei este cunoscut un pumnal asemănător ca aspect cu piesa de sub nr. 2, dar de o formă mai scurtă și mai lat. Provine din așezarea de la Cernavodă și a fost datat în perioada timpurie a bronzului²⁴.

Cele mai concludente analogii le găsim însă în răsărit, în inventarul mormintelor din curgane și în Kuban. Exemplarul de sub nr.1 este apropiat de piesele din mormîntul V din curganul de la Belozerca, cu cata-

¹⁶ *Ibidem*, p. 178.

¹⁷ Valeriu Leahu, SCIV, 20, 1969, 1, p. 26.

¹⁸ S. Morintz, Niță Anghelescu, SCIV, 21, 1970, 3, p. 413.

¹⁹ A. D. Alexandrescu, Dacia, N. S., 17, 1973, p. 82.

²⁰ Sebastian Morinz, Niță Anghelescu, *op. cit.*, p. 405.

²¹ I. R. Selimhanov, RevMuz, 1, 1966, fig. 5/14, 15, 16, cu bibliografie (p. 14).

²² *Ibidem*, p. 13.

²³ N. N. Cernih, Arheologija Sofia, 1, 1971, p. 55 și fig. 1/9111, 9110, 9115.

²⁴ D. Berciu, DIDI, p. 62 și fig. 11/4.

combă, schelet chircit și ocră și din tumulul III de la Serogazy²⁵, cu schelet chircit.

Pentru exemplarul nr. 2 ne oprim la pumnalul din mormântul nr. 4, cu catacombă și schelet chircit, dar fără ocră din curganul 2, movila Gostraia²⁶. O serie de piese descoperite în regiunea Kuban, la Pokrovsk și Privolnoe²⁷, sînt bune similitudini pentru pumnalul descris sub nr.3.

Toate complexele funerare în inventarul cărora au apărut, sînt atribuite bronzului mijlociu.

Cel puțin de la sfîrșitul neoliticului spațiul carpato-dunărean a fost supus unor iradierii culturale și unor infiltrații etnice dinspre răsărit este fapt dovedit și nu avem pentru ce să mai stăruim.

Pumnalele notate cu numerele 1,2 și 3 fără a putea fi atribuite unor anumite culturi, datează conform analogiilor menționate din perioadele bronzului timpuriu și mijlociu. Prezența lor în județul Ialomița constituie indicii asupra unor populații din perioadele respective despre care știm încă puțin.

Cît privește pumnalul de sub nr. 4 și fragmentul de seceră, nimic nu împiedică atribuirea lor purtătorilor culturii Coslogeni, în perioada tîrzie a bronzului. Încadrarea fragmentului de seceră în categoria secerilor cu cîrlig îl situează în rîndul unor piese similare de la Drajna de Jos²⁸, Ilișeni²⁹, Bozia Nouă³⁰, Techirghiol, Sîmbăta Nouă³¹ și altele, dateate în secolul al XIII-lea î.e.n.³²

CONTRIBUTIONS À LA CONNAISSANCE DE L'ÂGE DU BRONZE DANS LE DÉPARTEMENT DE IALOMITZA

RÉSUMÉ

Les objets métalliques de l'âge du bronze trouvés dans les limites de ce département sont assez rares. On n'en connaît qu'une épingle à plaque rhomboïdale, un bracelet et un couteau provenant de l'agglomération d'Ulmu, attribuée à la culture Coslogeni, pièces auxquelles il convient

²⁵ A. M. Tallgren, ESA, II, p. 52, fig. 38/3; 38/5.

²⁶ *Ibidem*, p. 64, 66 fig. 45/1.

²⁷ *Ibidem*, fig. 109/1; p. 54, fig. 39/4; 155, fig. 90.

²⁸ Alexandrina D. Alexandrescu, *Dépôts de l'âge du bronze tardif*, InvArh, 2 (R 15 — R 16), 1966.

²⁹ Gr. Foit, ArhMold, 2 — 3, 1964, fig. 1/14; 2/2 — 3.

³⁰ Marin Dinu, Ghenuță Coman, ArhMold, 2 — 3, 1964, fig. 1/2 — 4; 2/2 — 4.

³¹ A. Aricescu, SCIV, 16, 1965, 1, fig. 5/7; 6/7,9.

³² Alexandrina D. Alexandrescu, *op. cit.*, faza finală a celei de-a III-a perioade a bronzului românesc (Reinecke BD); Gr. Foit, *op. cit.*, p. 468; Marin Dinu Ghenuță Coman, *op. cit.*, p. 473; A. Aricescu, *op. cit.*, p. 25, 26, face trimitere la Drajna de Jos (pentru secerile cu cîrlig); idem, Pontica, 3, 1970, încadrează secerile de la Techirghiol și Sîmbăta Nouă, în Hallstatt A (p. 32, 34) și datează, după Müller-Karpe, Ha A1, în secolul al XII-lea.

d'ajouter un poinçon et la partie inférieure d'une hache celtique, trouvés au bord du lac de Mostiștea. Ces pièces, exceptant l'épingle, sont inédites. En publiant maintenant quatre poignards (dont l'un à l'état fragmentaire) et un fragment de faucille, résultats de découvertes fortuites, le chiffre des bronzes connus s'enrichit sensiblement avec quelques pièces d'une valeur incontestable.

Le poignard décrit sous le n° 4, ainsi que le fragment de faucille sont attribués aux membres d'une communauté Coslăeni, seule culture du bronze attestée jusqu'à présent dans le département de Ialomița (XIV^e—XIII^e siècles). Pour les trois autres pièces, on propose une datation dans la première période du bronze et dans le Bronze moyen. Les analogies relevées conduisent à l'idée d'une origine orientale de ces poignards.

EXPLICATION DES FIGURES

Fig. 1 — Le relevé de l'endroit où les pièces ont été trouvées.

Fig. 2 — Poignards en bronze.

Fig. 3 — Poignard et faucille en bronze (fragments).