

MORMINTE DE INCINERAȚIE DIN EPOCA BRONZULUI (BECHET, JUD. DOLJ)

DE

DAMASCHIN ȚĂRANU

Pe marginea sudică a celei de-a doua terase a Dunării, lângă Bechetu de Sus și la circa 2 km de Dunăre s-au găsit pe o suprafață întinsă numeroase materiale (fragmente ceramice și topoare de piatră perforată), care atestă o așezare străveche. Pe marginea aceleiași terase la circa 200 m răsărit de așezarea menționată s-au descoperit în 1968 cu ocazia amenajării unei ghetării în curtea fabricii de cașcaval, morminte de incinerare.

Șanțul pentru ghetărie săpat perpendicular pe marginea terasei avea dimensiunile: $L=50$ m, $l=5$ m, adâncime= 4 m. În talazurile șanțului au fost observate mai multe gropi cu pământ de culoare închisă și cu resturi arheologice. Cercetarea acestor gropi a prilejuit identificarea a trei morminte de incinerare.

În prima groapă adincă de 1 m s-au găsit numai câteva fragmente ceramice. În a doua groapă (M. 1), adincă de 0,70 m s-a găsit o urnă de formă tronconică, cu pereții ușor curbați, aproape plină cu oase calcinate

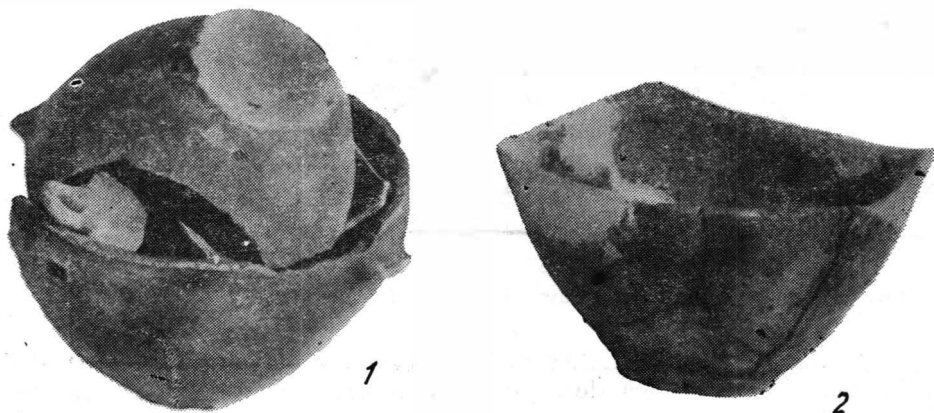


Fig. 1. 1 Bechet, jud. Dolj. 1 vase din M. 1; 2 vas din M. 2.

și cenușă, peste care erau așezate o ceașcă cu două torți suprainălțate și un castron mic, ambele acoperite cu un castron mai mare (fig. 1/1). În cenușa din urnă s-a găsit o fusaiolă bitronconică (fig. 2/2).

Trebuie făcută precizarea că atât ceașca (fig. 2/4), cât și castronul mic se remarcă prin conturul care văzut de sus este aproximativ pătrat (fig. 2/1).

În groapa a treia, adincă de 0,65 m, au fost descoperite două morminte la distanță de 0,50 m. Lucrările pentru ghețarie au distrus în parte aceste morminte. Urna uneia dintre morminte (M. 2), strivită sub presiunea buldozerului, conținea resturi de oase calcinate. Aceluiași mormint îi aparține un castron cu marginea aproximativ pătrată (fig. 1/2). Urna celuilalt mormint (M. 3) din groapa a treia a fost total distrusă. S-a păstrat doar un fragment de castron cu marginea pătrată (fig. 2/3).

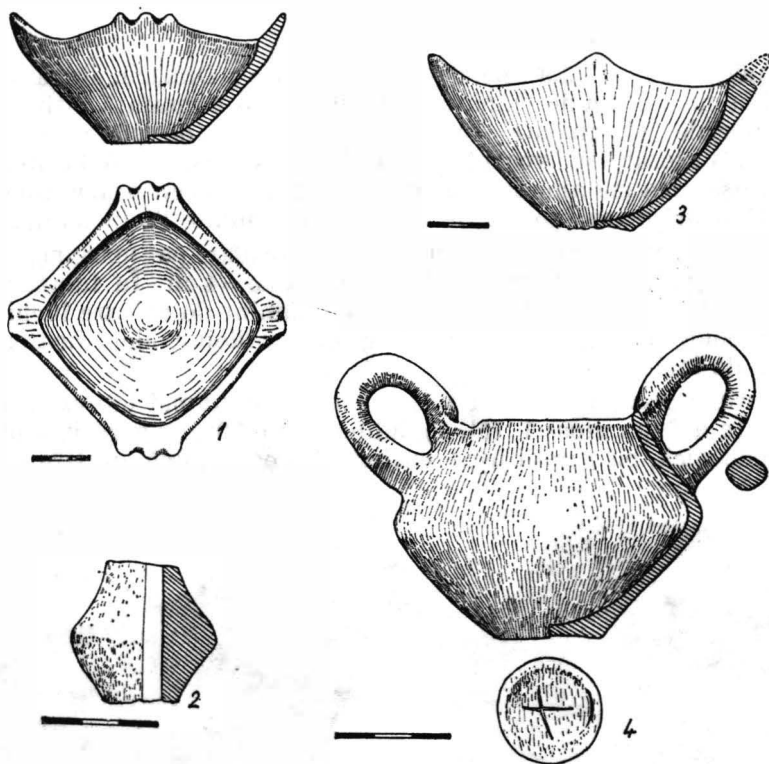


Fig. 2. Bechet, jud. Dolj. 1.4 vase, din M. 1; 2 fusaiolă din M. 1; 3 vas din M. 3.

Mormintele salvate indică în locul respectiv existența unei necropole de incinerare. Ceramica descoperită în mormintele de la Bechet¹ prezintă analogii în complexul funerar de la Ișalnița² și în alte puncte din Oltenia.

Asemenea descoperiri documentează ultima fază a culturii Gîrla Mare și totodată ultimul aspect cultural al epocii bronzului din sud-estul Olteniei.

¹ Materialul arheologic descoperit a fost depus la Muzeul căminului cultural din Bechet.

² Gheorghe, Popilian, *Un nou aspect al sfîrșitului epocii bronzului în Oltenia*, *Comuni-cări*, s. arh. VI, Craiova, 1968, p. 1-9, fig. 1-3.

TOMBES À INCINÉRATION DATÉES DE L'ÂGE DU BRONZE (BECHET, DÉP. DE DOLJ)

RÉSUMÉ

Des travaux en vue de l'aménagement d'une glacière effectués en 1968 dans les environs de la ville de Bechet (en Olténie méridionale) ont mis au jour trois tombes à incinération, datés de la fin du Bronze. Les cendres des défunts étaient déposées dans des urnes recouvertes d'une écuelle. Seuls quelques vases ont échappé à la destruction qui endommagea en partie ces tombes. Cette poterie (fig. 1.—2) atteste la phase finale de la culture de type Gîrla Marc et de l'âge du bronze développée dans le sud-est de l'Olténie.

EXPLICATION DES FIGURES

Fig. 1. Bechet (dép. de Dolj): 1 les vases de la tombe n° 1; 2 vase de la tombe n° 2.

Fig. 2. Bechet (dép. de Dolj): 1, 4 vases de la tombe n° 1; 2 fusaïole de la tombe n° 1; 3 vase de la tombe n° 1; 3 vase de la tombe n° 3.