

DEPOZITUL DE OBIECTE DE PODOABĂ, DIN EPOCA BRONZULUI, DE LA SUCEAVA

DE

LUCIAN CHIȚESCU

Cu prilejul cercetărilor arheologice efectuate în vara anului 1974 la complexul medieval Curtea Domnească din Suceava a fost descoperit și un depozit de obiecte de podoabă datînd de la sfîrșitul epocii bronzului¹. Depozitul a fost găsit în partea de sud-vest a complexului medieval, în secțiunea a II-a, caroul 12, la adîncimea de 1,24 m față de solul actual, pe un teren acum în pantă. Descoperirea, complet izolată de orice altă

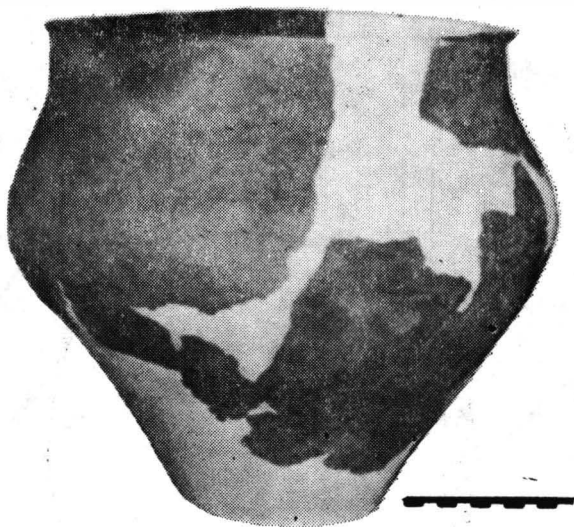


Fig. 1. Suceava. Vasul în care a fost ascuns depozitul de bronzuri.

urmă de cultură materială contemporană ei, a fost făcută într-un sol viu, galben roșcat din cauza oxizilor de fier, suprapus de nivelul de pămînt negru cu resturi ceramice și alte elemente de cultură materială din secolul al XIV-lea.

În contextul și la adîncimea menționate a fost descoperit un vas de lut, spart *in situ*, cu formă bitronconică, corpul puternic bombat, marginea dreaptă, înaltă, cu pereții arcuiți și cu baza dreaptă (fig. 1). Dimensiunile vasului, lucrat din pastă grosieră cu multe pietre în compoziție

¹ O primă și succintă prezentare a depozitului am făcut-o în raportul asupra cercetărilor de la Curtea Domnească din Suceava, din 1974, Cercetări arheologice, 1, 1975, p. 245—259,

și cu miezul negru, iar fața exterioară gălbui-cenușie, sînt destul de mari : 30 cm înălțime ; 37 cm diametrul maxim ; 31 cm diametrul gurii și 13,5 cm diametrul bazei.

În interiorul vasului au fost găsite cele 37 piese componente ale depozitului și anume : un colier compus din 25 mărgel de chihlimbar și

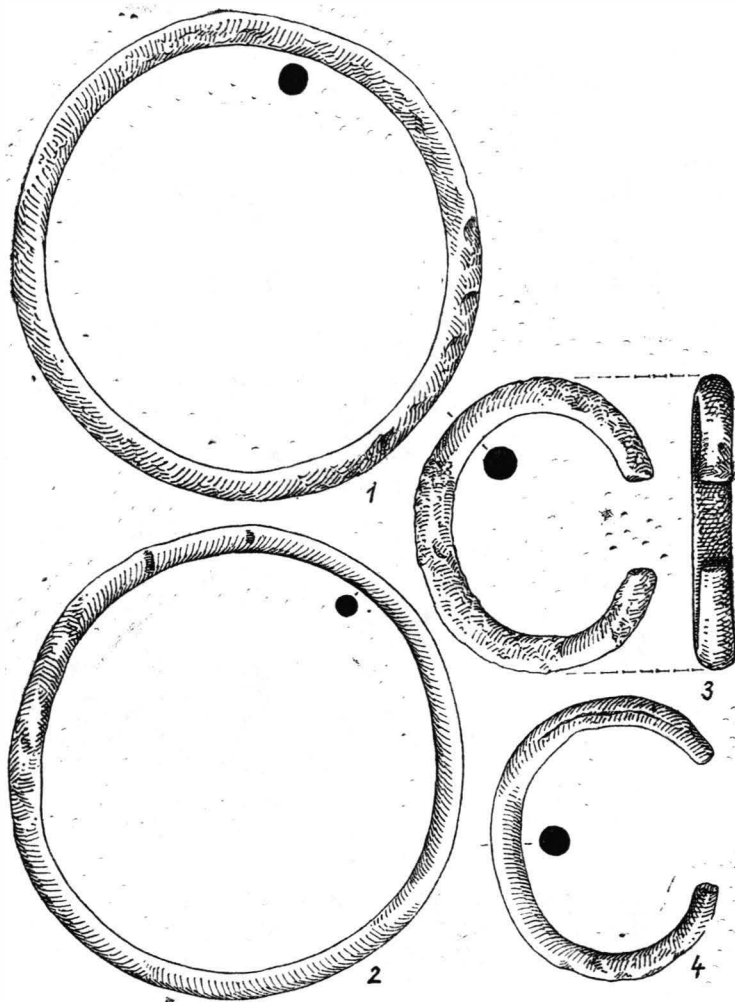


Fig. 2. Suceava. 1—2 verigi circulare ; 3—4 brățări (1/1).

2 mărgel de din os ; două brățări din metal alb ; două verigi circulare din bronz ; un clopoțel din sîrmă de bronz ; trei pandantive cu baza triunghiulară și capete cruciforme inelate ; un fragment de diademă și un pandativ din sîrmă de bronz.

Toate piesele au fost depuse în vasul de lut și ascunse în pămînt de către posesorul lor. Probabil că inițial piesele au fost învelite într-o țesă-

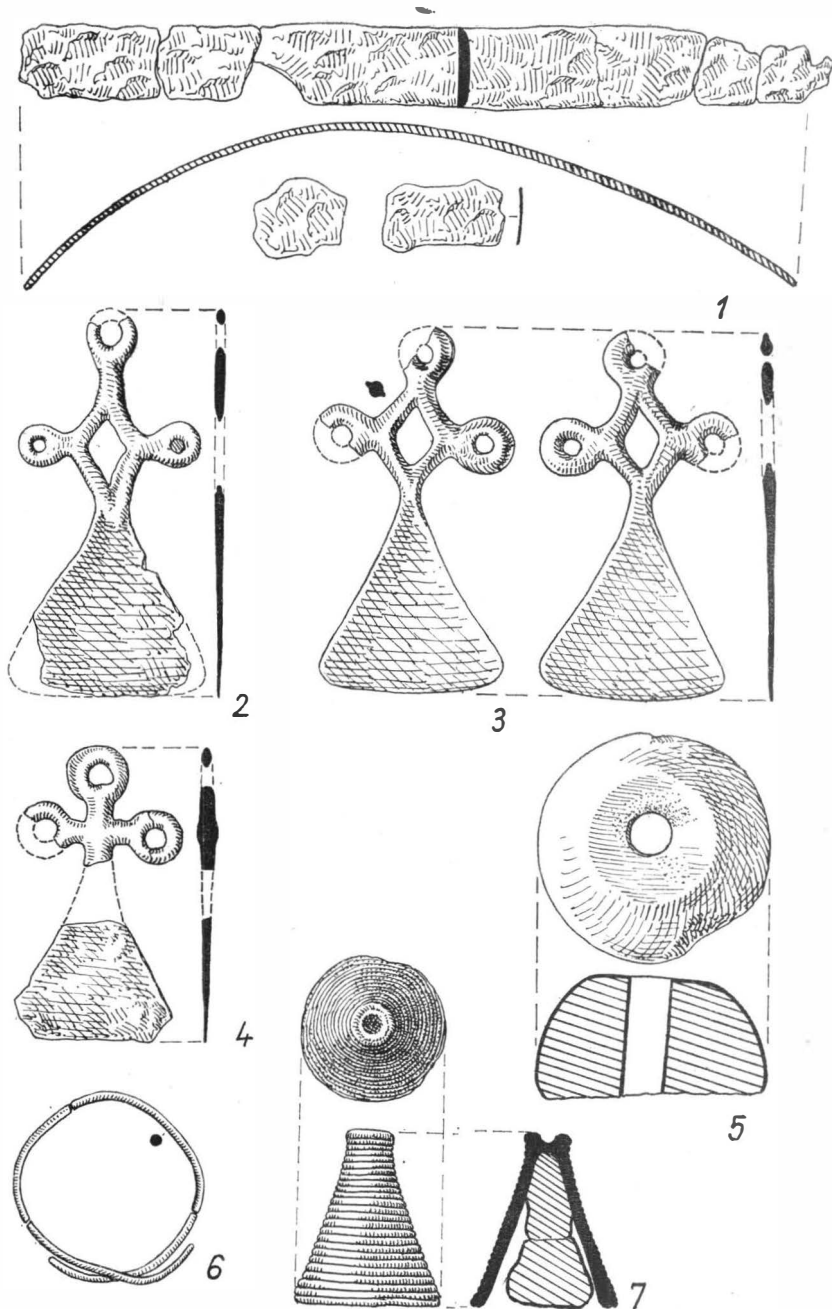


Fig. 3. Succava. 1 fragment de diademă; 2—4 pendants cu corp cruciform; 5 mărgea de os; 6 pandativ din sirmă de bronz; 7 clopoțel din sirmă de bronz (1/1).

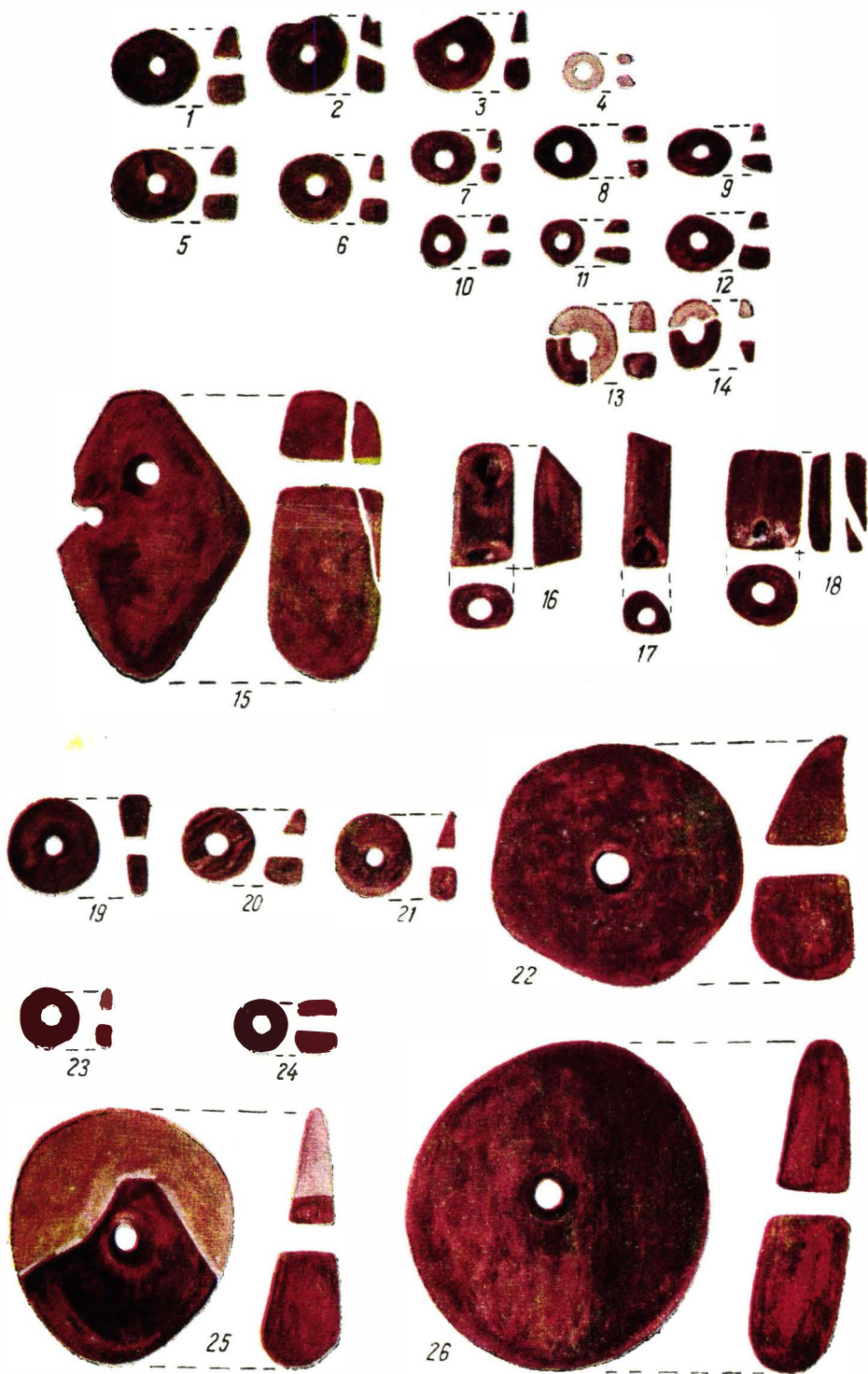


Fig. 4. Suceava Mărgele din chilimbar și os. (1/1).

tură textilă care nu s-a mai păstrat. În orice caz, cu toată atenția acordată în timpul cercetărilor, nici în interiorul vasului și nici în apropiere n-a fost sesizată vreo urmă de os care să indice un mormint, vasul însuși, deși așezat în poziția verticală firească, nu a fost, se pare, acoperit cu nimic.

Dăm mai jos descrierea pieselor din depozitul de la Suceava :

- 1—2 Două verigi circulare din bronz, cu diametrul maxim de 120 și respectiv 122 mm și bara cu secțiune rotunjită neuniform (fig. 2/1—2).
- 3—4 Două brățări din metal alb, în forma literei „C”, cu capetele deschise și foarte puțin subțiate și cu secțiunea barei circulară (fig. 2/3—4).
- 5 Un fragment de diademă din bronz, lată de 16—17 mm și groasă de 2 mm. Fragmentul recuperat se compune din șapte segmente ce se unesc și din alte două segmente dispartate (fig. 3/1).
- 6—8 Trei pandantive din metal alb, cu baza triunghiulară și capetele inelate. Două din pandantive au corpul rombic cruciform (fig. 3/2—3), iar cel de-al treilea are corpul rectangular cruciform (fig. 3/4). Pandantivele, ca și brățările și verigile, au fost în mod evident turnate. Dimensiuni : lungimea = 78 mm (fig. 3/2—3) și 59 mm (fig. 3/4) ; lățimea bazei = 37 mm (fig. 3/2—3) și 33 mm (fig. 3/4) ; lățimea brațului este de 37, de 41 și respectiv 33 mm, iar grosimea maximă de 2 mm (fig. 3/2—3) și de 4 mm (fig. 3/4).
- 9 Un pandantiv din sîrmă de bronz (fig. 3/6).
- 10 Un clopoțel din sîrmă de bronz, cu formă tronconică, înalt de 35 mm, cu diametrul inferior de 28 mm, iar cel superior de 4 mm (fig. 3/7).
- 11—31 Douăzeci și una mărgel din chihlimbar, circulare, cu diametrul oscilînd între 7 și 50 mm, cu perforație centrală și secțiunea triunghiulară cu capete rotunjite (fig. 4/1—3 ; 5—14 ; 19—26).
- 32—34 Trei mărgel din chihlimbar, de formă tubulară, cu secțiunea circulară (fig. 4/16—18).
- 35 O mărgea din chihlimbar de formă triunghiulară, cu secțiunea dreptunghiulară cu capetele rotunjite și cu două perforații laterale (fig. 4/15).
- 36—37 Două mărgel din os, una în formă tronconică cu diametrul de 47 mm, făcută dintr-o rotulă (fig. 3/5) și alta în formă circulară și de mici dimensiuni, cu diametrul de numai 7 mm (fig. 4/4).

Analiza de ansamblu a tuturor pieselor care compun depozitul de la Suceava sugerează fără nici o greutate încadrarea lui în categoria de descoperiri aparținînd culturii Noua de la sfîrșitul epocii bronzului. Unele piese și în special vasul, caracteristic în general acestei perioade, dar foarte asemănător cu cel găsit în mormîntul de la Solonța², și în mod cu totul particular pandantivele cruciforme, asemănătoare cu cele de la Ulmi-

² A. I. Terenojkin, AS, 1, 1965, p. 63 și urm., fig. 1/23.

Liteni³ și Băleni⁴ sau cu cele de dincolo de Prut de la Solonța⁵ și Ingul⁶ încadrează și mai bine descoperirea de la Suceava în categoria depozitelor aparținând grupului Noua Sabatinovka. Pandantivele cruciforme reprezintă tipuri ale metalurgiei bronzului de certă proveniență est-europeană⁷. Se pare că ele sînt, cel puțin deocamdată, specifice numai grupului Noua Sabatinovka⁸, asemenea piese lipsind total din descoperirile de la sfîrșitul epocii bronzului din Transilvania și din centrul Europei⁹. Aserțiunea potrivit căreia pandantivele cruciforme constituie elementul novator al triburilor Noua Sabatinovka în metalurgia bronzului și că aria de răspîndire a acestui grup la est de Carpați reprezintă coridorul de interferență a metalurgiei orientale cu cea central-europeană¹⁰ pare a fi susținută și în cadrul depozitului de la Suceava de brățările în forma literei „C”. Acest tip de brățară este întîlnit atît în Moldova, în depozitul de la Băleni¹¹, cît și în Transilvania în depozitul de la Rebrîșoara¹², unde piesele sînt decorate cu creștături, dar datate de asemenea la sfîrșitul epocii bronzului¹³ și considerate a fi caracteristice numai grupului Noua¹⁴. În acest fel piesele din depozitul de la Suceava se înscriu și mai exact în seria de descoperiri Ulmi-Liteni-Ilișeni¹⁵, categorie în care se imbină atît caracterul răsăritean cît și cel central-european al metalurgiei pieselor de bronz¹⁶. Celelalte piese din cuprinsul depozitului de la Suceava se înscriu firesc și necesar în aceeași categorie încadrînd întreaga descoperire în grupa depozitelor de la sfîrșitul epocii bronzului din Moldova, R.S.S. Moldovenească și R.S.S. Ucraineană, grupă aparținînd purtătorilor orizontului cultural Noua și, respectiv, Sabatinovka.

LE DÉPÔT D'OBJETS DE PARURE DE L'ÉPOQUE DU BRONZE DÉCOUVERT À SUCEAVA

RÉSUMÉ

Le dépôt a été découvert en 1974 à Suceava dans le complexe archéologique *La cour voyévodale*. Il comprend : deux anneaux en bronze (fig. 2/1—2) ; deux bracelets en métal blanc (fig. 2/3—4) ; un fragment de diadème (fig. 3/1) ; trois pendentifs cruciformes annulaires en métal blanc (fig. 3/2—4) ; un pendentif (fig. 3/6) ; une clochette (fig. 3/7) et un collier des perles

³ Marilena Florescu, *ArhMold*, 1, 1961, p. 115 și urm. fig. 3/1,4, fig. 4/9—10.

⁴ Ion T. Dragomir, *Danubius*, 1, 1967, p. 89 și urm., fig. 7/1—8.

⁵ A. I. Terenojkin, *op. cit.*, fig. 1/12.

⁶ E. A. Simonovici, *SA*, 1, 1966, p. 127 și urm., fig. 2/1—2.

⁷ Adrian C. Florescu, *Dacia*, N. S., 11, 1967, p. 78.

⁸ *Ibidem*, p. 87.

⁹ Marilena Florescu, *op. cit.*, p. 124.

¹⁰ Adrian C. Florescu, *op. cit.*, p. 85.

¹¹ Ion T. Dragomir, *op. cit.*, p. 90, fig. 3—5.

¹² Mircea Rusu, *ArhMold*, 2—3, 1964, p. 241, fig. 2/1—4.

¹³ *Ibidem*, p. 245.

¹⁴ Adrian C. Florescu, *op. cit.*, p. 189.

¹⁵ M. Petrescu-Dîmbovița, *ArhMold*, 2—3, 1964, p. 265.

¹⁶ *Ibidem*.

d'ambre et en os (fig. 4). Les objets étaient mis dans un pôt bitronconique (fig. 1). L'auteur inscrit le dépôt dans la catégorie des découvertes appartenant à la civilisation de Noua Sabatinovka de la fin de l'époque du bronze dans l'espace est-carpatique.

EXPLICATION DES FIGURES

Fig. 1. Suceava. Le pôt où a été découvert le dépôt d'objets en bronze.

Fig. 2. Suceava. 1—2 anneaux ; 3—4 bracelets (1/1).

Fig. 3. Suceava. 1 fragment de diadème ; 2—4 pendentifs cruciformes ; 5 perles en os ; 6 pendentif en fil de bronze ; 7 clochette en fil de bronze.

Fig. 4. Suceava. Perles d'ambre et en os (1/1).