

PANDANTIVE DIN EPOCA FEUDALĂ TIMPURIE DE LA DINOGETIA

DE
I. BARNEA

În vara anului 1954, cu prilejul săpăturilor arheologice de la Dinogetia, Garvăn, jud. Tulcea, s-au descoperit două mici obiecte de bronz, cărora din cauza condițiilor neprecise de găsimire, a extremei lor rarități și a stării fragmentare de conservare, nu li s-au putut determina datarea și funcția, rămânând inedite pînă în ziua de azi. Descoperirea întâmplătoare, într-un mormînt de pe teritoriul comunei Todireni, jud. Botoșani, a unui pandantiv de bronz întreg, asemănător cu piesele de la Dinogetia¹, lămurește și problema acestora din urmă. Ele sînt două pandantive turnate în bronz, asemănîndu-se mult între ele, fără să fie identice unul cu celălalt (fig. 1/1,2).

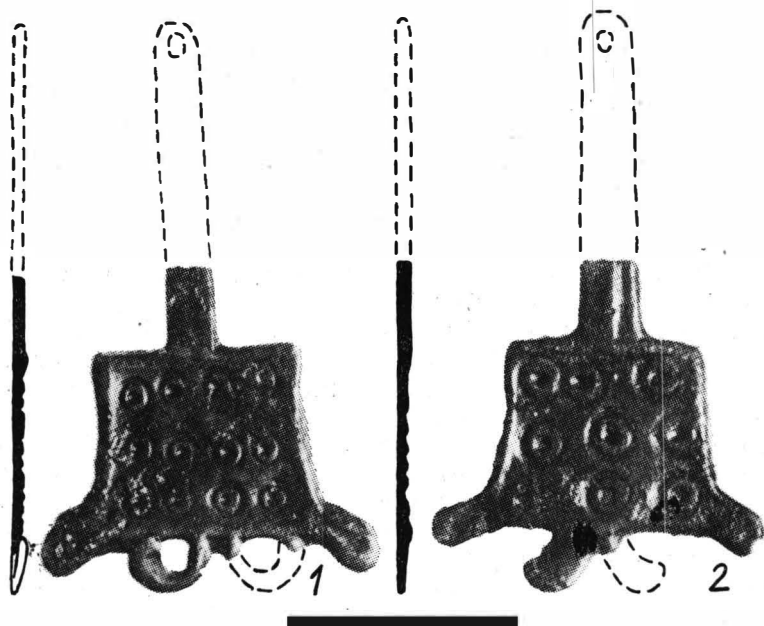


Fig. 1. 1, 2 Dinogetia. Două pandantive din epoca feudală timpurie.

Spre deosebire de exemplarul de la Todireni, fiecare din cele două pandantive de la Dinogetia erau prevăzute în partea de jos cu cite patru protuberanțe,

¹ Victor Spinei, *Dacia*, N. S., 17, 1973, p. 278—281.

din care s-au păstrat numai trei. De la amindouă a dispărut mai mult de jumătate din tija de suspensiune ce se înalța la mijlocul laturii superioare.

Primul pandantiv (fig. 1/1) s-a găsit în pământul de umplutură al unei gropi de provizii din secțiunea B 12, în apropierea locului unde s-a descoperit cunoscutul tezaur de monede și obiecte bizantine din secolele X—XI² și are fața principală ușor corodată. El se compune dintr-o plăcuță trapezoidală, groasă de 0,15 cm, cu baza mare de 3 cm, baza mică de 2,6 cm și înălțimea de 2,5 cm, cele două margini laterale fiind ușor arcuite spre interior. De la mijlocul bazei mici pornește tija de suspensiune, lată de 0,5—0,6 cm, din care s-a păstrat numai partea inferioară, pe înălțimea de 1 cm. Cele două colțuri inferioare se prelungec cu cite o protuberanță ca un mugur, dispusă oblic, avind lungimea de 0,6—0,7 cm, lățimea de 0,4—0,5 cm, cu capul rotunjit și o mică alveolă pe fața principală. Alte două proeminente, asemănătoare cu niște frunzulițe (una ruptă), pornesc din mijlocul laturii inferioare, îngroșându-se spre cap și arcuindu-se de o parte și de alta pînă ating cu virful rotunjit latura de care sînt prinse. Plăcuța trapezoidală este mărginită de o nervură, care închide ornamentul feței principale, alcătuit din trei rînduri de cite patru cerculețe cu cite un punct în mijloc — cunoscutul „decor în ochi”, întilnit mai întii în arta romană și mult răspîndit mai tîrziu, îndeosebi pe obiecte de corn și os din secolele XI—XII³. Fața opusă (dosul) este absolut netedă.

Al doilea pandantiv (fig. 1/2) s-a găsit tot în strat de locuire feudal timpuriu, în condiții neprecise și prezintă urme de coroziune mai accentuate pe fața posterioară. El este alcătuit dintr-o plăcuță trapezoidală, groasă de 0,1—0,15 cm, cu baza mare de circa 3 cm, baza mică și înălțimea de cite 2,5 cm. Tija de suspensiune ce pornește din mijlocul laturii superioare este puțin mai lată decît la primul pandantiv (0,6—0,7 cm), fiind prevăzută cu două mici șanțuri longitudinale pe fața principală. Ea s-a păstrat pe înălțimea de 0,9 cm. Cele trei protuberanțe oblice, din patru cite se aflau în partea inferioară, au lungimea de cite 0,7 cm și lățimea de 0,4—0,5 cm fiecare, fiind lipsite de orice decor. Pe fața principală, mărginită de un che-nar simplu în relief ușor, sînt dispuse cu oarecare neregularitate trei rînduri de cite trei cerculețe mai mari decît cele de pe primul pandantiv și cu cite un punct adîncit în centru. Ca și la exemplarul anterior, fața secundară este netedă, fără nici un ornament.

La prima vedere cele două pandantive amintesc prin forma, decorul și mai ales prin protuberanțele din partea inferioară niște fibule cu butoni din secolele VI—VII⁴. Însă lipsa oricărei urme de balama pentru acul de prindere pe dosul plăcii trapezoidale și faptul că tija din partea superioară, atît cît se păstrează, nu prezintă nici un fel de arcuire, arată că cele două mici obiecte de bronz erau folosite ca pandantive, așa cum nu există nici o îndoială cu privire la piesa asemănătoare de la Todireni. După cum s-a observat pentru aceasta din urmă, ele atîrnau pe piept, fiind legate cu o

² Eugen Comșa - Gh. Bichir, SCN, 3, 1960, p. 223—244; I. Barnea, *Dinogetia*, I, București, 1967, p. 278 și urm., fig. 167.

³ Cf. I. Barnea, *op. cit.*, p. 86 și urm.

⁴ Cf. de ex.: Nils Åberg, *Die Goten und Longobarden in Italien*, Uppsala, 1923, p. 70—73; G. Müller, *Die gotische Fibel von Gâter in Ungarn*, Mannus, 27, 1935, 1/2, p. 114 și urm. și 125, fig. 14/4; Nándor Fettich, *Archäologische Studien zur Geschichte der späthunnischen Metallkunst*, ArchHung, 31, 1951, p. 160, 162 și 163, pl. XXXI, 5; I. Nestor, *Dacia*, N. S., 5, 1961, p. 445, fig. 4/1.

sfoară de gît și purtate ca podoabe de către femeile anumitor populații nomade (pecenegi, uzi, cumani) din epoca tîrzie a migrațiilor. Revelatoare în acest sens sînt reprezentările de astfel de podoabe pe pieptul unora din statuile cunoscute sub numele de „kamenye baby”⁵. În acest caz trebuie să admitem că prelungirea de la mijlocul laturii superioare a pieselor de la Dinogetia îndeplinea de asemenea funcția de tijă de suspensie și că în acest scop ea va fi fost cel puțin încă o dată mai lungă decît se păstrează astăzi și perforată către capăt, pentru ca micul obiect să poată fi agățat de gît.

Două piese de corn, de dimensiuni mai mari, în formă de lopățiță circulară, cu coada perforată către extremitatea superioară, una fără nici un ornament, iar cealaltă cu un decor simplu incizat pe fața principală și cu un orificiu circular mai mare în centru, descoperite tot în așezarea feudală timpurie de la Dinogetia⁶, au îndeplinit, fără îndoială, aceeași funcție ca și micile obiecte de bronz prezentate mai sus. Atît unele cît și celelalte constituie noi dovezi de cultură materială care confirmă știrile izvoarelor literare despre populațiile nomade (pecenegi, uzi, cumani) care s-au perindat pe popina Bisericuța de la Garvăn, în secolele XI—XII ale erei noastre.

PENDENTIFS DE HAUTE ÉPOQUE FÉODALE À DINOGETIA

RÉSUMÉ

L'auteur publie deux pendentifs de bronze trouvés dans l'agglomération de haute époque féodale de *Dinogetia*, Garvăn (département de Tulcea) (fig. 1/1, 2). Bien que ces deux petits objets rappellent par leur forme, par leurs motifs décoratifs, et les protubérances dont ils sont ornés dans la partie inférieure, les fibules à boutons des VI^e — VII^e siècles, leur dos pourtant lisse, sans la moindre trace d'une charnière pour y fixer le pied, de même que la ligne parfaitement droite de la portion de leur tige supérieure, encore conservée, sont autant d'indices qu'il ne peut s'agir d'une fibule. Qui plus est, la mise au jour en Moldavie, à Todireni (département de Botoșani) d'une pièce de bronze, analogue mais, heureusement, entièrement conservée, montre que les exemplaires de *Dinogetia* étaient utilisés, de même que cette dernière pièce, comme pendentifs. Outre la tige supérieure percée d'un petit trou pour qu'on puisse surpasser un fil, d'autres arguments existent en faveur d'une telle interprétation de l'usage donné à cette sorte de pièces, à savoir, leur représentation sur la poitrine de quelques-unes des statues féminines connues sous le nom de « Kamenye baby », attribuées à quelques populations nomades des steppes méridionales de l'U.R.S.S. de l'étape finale des migrations.

C'est pourquoi, on est en droit de conclure que les deux petits objets de bronze en question, de même que deux autres exemplaires plus grands,

⁵ V. Spinei, *op. cit.*, p. 280 și fig. 3.

⁶ I. Barnea, *op. cit.*, p. 94, fig. 44/20 și 46/10.

exécutés en corne et reproduisant la forme d'une pelle au manche percé d'un trou à son extrémité (*Dinogetia*, I, fig. 44/20 et 46/10) étaient des objets de toilette, utilisés comme pendentifs. Ils servaient de parure aux femmes des nomades à l'étape finale des migrations (Petchenègues, Ouzes Coumans), qui s'étaient emparés à tour de rôle aux XI^e – XII^e siècles des ruines de la cité romano-byzantine de *Dinogetia*.

EXPLICATION DE LA FIGURE

Fig. 1, 2 Deux pendentifs de haute époque féodale de *Dinogetia*.