

# MONEDELE BIZANTINE DINTR-O COLECȚIE FORMATĂ LA CONSTANȚA

DE

GH. POENARU BORDEA și AL. POPEEA

Izvoare de primă importanță nu numai pentru istoria economică a Dobrogei antice, ci și pentru istoria ei politică, monedele bizantine au început în ultimii ani să atragă tot mai mult atenția cercetătorilor, fie ei numismați sau nu. Cum am schițat nu demult un istoric sumar al acestor preocupări<sup>1</sup>, vom sublinia aici doar deosebirea de nivel între strădaniile de altădată, mai mult exprimări de bune intenții sau prezentări de ansamblu pe baza unor impresii dinainte de studiu, fără publicarea materialului, și cercetarea actuală, în care accentul cade tocmai pe cunoașterea adâncită a monedelor, care să justifice apoi încheieri istorice sau măcar ipoteze de lucru, însă pe o bază mai solidă. În studiile moderne, elementele de statistică matematică ce se aplică în vederea unei înțelegeri mai nuanțate a fenomenului monetar fac necesară o publicare cât mai exactă a unui număr cât mai mare de materiale noi, în scopul îmbogățirii informației și al unor comparații a datelor existente cu cele noi. În cele ce urmează încercăm să aducem o contribuție pe această linie.

În 1967, Vasile Barbu a avut amabilitatea să ne informeze de existența la Constanța a unei mari colecții numismatice în care, așa cum avusese prilejul să constate cu ocazia unei examinări fugare a ei făcută cu câțiva ani înainte, se aflau numeroase monede bizantine. Colecția fusese formată de Pandelis Ermides, tăietor de lemne la Constanța, în decursul unei vieți. Murind colecționarul, a fost nevoie de o cercetare anume pentru a redescoperi monedele, cercetare întreprinsă și dusă la bun sfârșit în 1968<sup>2</sup>.

Iată în cele ce urmează catalogul acestei colecții cu toate datele tehnice necesare :

## CATALOGUL MONEDELOR

### Anastasius

#### Perioada I, cu flan mic

1\*. AE  $\nearrow$  3,64 g; 15,9 mm. K; Constanti-nopol.

Wroth, I, p. 6, nr. 49 (pl. I, 13). DOW, I, p. 13-14, nr. 18,1-18,7.

#### Perioada II

2. AE  $\downarrow$  7,80 g; 21,6 mm. M; CON;  $\epsilon$ .

Wroth, I, p. 6, nr. 40. DOW, I, p. 16, nr. 20 f, 1-2.

<sup>1</sup> Gh. Poenaru Bordea, BMI, 40, 1971, 3, p. 51; C. Preda, SCIV, 23, 1972, 3, p. 375-376.

<sup>2</sup> Al. Popcea are meritul de a fi recuperat monedele, care au intrat în colecția Muzeului de arheologie din Constanța.

3. AE ↙ 4,31 g; 20,2 mm. K; Constantino-  
nopol.  
Wroth, I, p. 5 (pl. V, 10). DOW, I,  
p. 16–17, nr. 21a–21e.

### Perioada III

- 4\*. AE ↑ 6,50 g; 26,2 mm. K; Constanti-  
nopol; A.  
Wroth, I, —; vezi p. 5. DOW, I, p.  
23, nr. 24a.  
5. AE ↗ 6,48 g; 28,2 mm. K; Constan-  
tinopol; B.  
Wroth, I, p. 5, nr. 30. DOW, I, p. 23,  
nr. 24b.

### Iustin I

6. AE ↘ 16,05 g; 31,2 mm. Surfrapată. M;  
CON; A.  
Wroth, I, p. 14, nr. 20. DOW, I, p. 39,  
nr. 8a, 1–2.  
7. AE ↓ 10,22 g; 31,5 mm. M; CON; A.  
Wroth, I, p. 14, nr. 20. DOW, I, p. 39,  
nr. 8a3.  
8–9\*. AE ↓ 7,39 g; 23,7 mm.  
AE ↙ 7,13 g; 25,6 mm. K; Constanti-  
nopol, Γ.  
Wroth, I, —; vezi p. 15. DOW, I, p. 43,  
nr. 15c, 1–2.  
10\*–11. AE ↙ 8,60 g; 27,3 mm.  
AE ↓ 6,68 g; 24,7 mm. K; Constantino-  
pol; ε.  
Wroth, I, p. 15, nr. 35. DOW, I, p. 43,  
nr. 15e.  
12. AE ↓ 14,77 g; 28,1 mm. M; NIKM; B.  
Wroth, I, p. 17, nr. 58. DOW, I, p. 49,  
nr. 33b, 1–3.  
13. AE ↙ 6,38 g; 26,8 mm. K; NI; A.  
Wroth, I, —; vezi p. 18. DOW, I, p. 50,  
nr. 34a, 1–2.  
14\*–15. AE ↙ 8,34 g; 24,2 mm.  
AE ↙ 6,07 g; 24,2 mm. K; NI; B.  
Wroth, I, p. 18, nr. 60. DOW, I, p. 50,  
nr. 34b, 1–3.  
16. AE ↑ 7,94 g; 26,7 mm. K; A–N/Θ–X;  
Δ?  
Wroth, I, —; vezi p. 19, nr. 69. DOW, I,  
p. 54, nr. 50b, dar nu cu Θ.  
17. AE ↗ 8,47 g; 26,8 mm. K; neprecizat.

### Iustinian — înainte de 538

18. AE ↙ 13,38 g; 30,3 mm. M; CON; A.  
Wroth, I, p. 29, nr. 28. DOW, I, p. 78,  
nr. 28a, 1–3.  
19. AE ↓ 14,66 g; 33,5 mm. M; CON; B.  
Wroth, I, p. 29, nr. 29. DOW, I, p. 78,  
nr. 28b, 1–5.  
20. AE ↑ 16,56 g; 32 mm. M; [C]O[N]; Δ.  
Wroth, I, p. 30, nr. 32. DOW, I, p. 79,  
nr. 28d, 1–5.

- 21\*. AE ↑ 9,73 g; 26 mm. K: Constantino-  
pol; A.  
Wroth, I, p. 35, nr. 102. DOW, I, p. 81,  
nr. (33a).  
22. AE ↓ 9,75 g; 26,3 mm. K; Constanti-  
nopol; Γ.  
Wroth, I, —; vezi p. 34. DOW, I, p. 81,  
nr. 33b, 1–2.  
23–25. AE ↓ 4,25 g; 21,5 mm. AE ↙ 4,20  
g; 21,1 mm. AE ↑ 1,92 g; 17,9 mm. I;  
CON.  
Wroth, I, p. 37, nr. 120 (pl. VI, 1).  
DOW, I, p. 82, nr. 34, 1.  
26. AE 1,07 g; 14,1 mm. ε; Constanti-  
nopol?  
Wroth, I, p. 39–40. DOW, I, p. 102 și  
urm.  
27\*. AE ↑ 6,86 g; 26,9 mm. K; T–H/ε–  
U/O/P; Γ.  
Wroth, I, p. 58, nr. 314. DOW, I, p.  
137, nr. 208, 1–6.

### Iustinian — după 538

- 28\*. AE ↙ 2,50 g; 19,2 mm. I; CON; X/V/II  
= 543/4.  
Wroth, I, —; vezi p. 38. DOW, I, —;  
vezi p. 98. Morrison, I —; vezi p. 82.  
29. AE ↑ 3,44 g; 17 mm. I; CON; X/X =  
546/7.  
Wroth, I, —; vezi p. 38. DOW, I, p.  
98, nr. 80, 2.  
Pare surfrapat. Pe av. nesigur [ . ]N  
FOC...  
30–31. AE ↑ 4,23 g; 16,6 mm. AE ↘ 2,85 g;  
16 mm. I; CON; X/X/II? = 548/9?  
Wroth, I, —; vezi p. 38. DOW, I, p. 99,  
nr. 82, 2.  
32. AE ↙ 4,26 g; 16 mm. I; CON; X/X/VI  
= 552/3.  
Wroth, I, p. 38, nr. 133–134. DOW,  
I, p. 100, nr. 86, 2 dar X/X/ϕ.  
33–34. AE ↓ 3,85 g; 14,4 mm. AE ↓ 3,26 g;  
16,5 mm. I; CON; X/X/X = 556/7.  
Wroth, I, p. 39, nr. 135–136. DOW, I,  
p. 101, nr. (89).  
35. AE ↓ 2,75 g; 16,9 mm. I; CON; X/X/XI?  
= 557/8?  
Wroth, I, —; vezi p. 39. DOW, I, —;  
vezi p. 101.  
36. AE ↑ 3,02 g; 16,2 mm. I; CON; X/XI/  
X sau și ? = 557/8? sau mai târziu.  
Wroth, I, —; vezi p. 39. DOW, I, —;  
vezi p. 101.  
37. AE ↘ ? 2,94 g; 19,9 mm. I; CON; X/X/  
XIV? = 560/1?  
Wroth, I, —; vezi p. 39. DOW, I, —;  
vezi p. 101. Morrison, I, —; vezi p. 82.

38. AE 3, 17 g; 17,1 mm. I; CON; X/XX/V = 561/2.  
Wroth, I, —; vezi p. 39. DOW, I, p. 101, nr. 93.
- 39\*. AE ↓ 4,30 g; 22 mm. Surfrapată. I; NIK; XX/II/III = 554/5.  
Wroth, I, —; vezi p. 49. DOW, I, —; vezi p. 122. Morrisson, I, —; vezi p. 88.
40. AE ↘ 3,41 g; 16 mm. I; NIK; XXX = 556/7.  
Wroth, I, p. 49, nr. 228. DOW, I, p. 122, nr. 156, 1–5.
41. AE ↑ 2,90 g; 14,8 mm. I; NIK; X/XX/XX/L? = 559/60?  
Wroth, I, —; vezi p. 49. DOW, I, —; vezi p. 123. Morrisson, I, —; vezi p. 88.
- 42\*. AE ↑ 2,43 g; 15,5 mm. I; NIK; X/XX/III/1 = 560/1.  
Wroth, I, —; vezi p. 49. DOW, I, p. 123, nr. 158, dar X/X/X/III.
43. AE ↑ 2,90 g; 16,7 mm. I; NIK; X/XX/II = 562/3.  
Wroth, I, —; vezi p. 49. DOW, I, p. 124, nr. 160, 1–2.
44. AE ↓ 3,89 g; 15,8 mm. I; NIK; X/XX/II = 563/4.  
Wroth, I, p. 49, nr. 232. DOW, I, p. 124, nr. 161, 1–2.
- Iustin al II-lea**
45. AE ↗ 13,60 g; 29,6 mm. M; CON; ε = 569/70.  
Wroth, I, p. 79, nr. 45. DOW, I, p. 206, nr. 26d, 1–2.
46. AE ↓ 12,40 g; 30,6 mm. M; CON; Γ; II = 571/2.  
Wroth, I, p. 80, nr. 57. DOW, I, p. 209, nr. 32c.
47. AE ↓ 12,10 g; 26,4 mm. M; CON; A; II = 572/3.  
Wroth, I, —; vezi p. 81. DOW, I, p. 209, nr. 34a.
48. AE ↑ 9,60 g; 29,5 mm. M; CON; A; neprecizat.
49. AE ↑ 6,79 g; 24,5 mm. K; Constantinopol; Δ; II = 570/1.  
Wroth, I, p. 83, nr. 89. DOW, I, p. 215, nr. 49c.
50. AE ↘ 5,69 g; 24,5 mm. K; Constantinopol; Γ; II = 571/2.  
Wroth, I, p. 83, nr. 91. DOW, I, p. 216, nr. (51b).
51. AE ↘ 1,43 g; 14,9 mm. ε; Constantinopol; A.  
Wroth, I, p. 72, nr. 416. DOW, I, p. 218, nr. 60a, 1–5.
- 52–53. AE ↑ 1,89 g; 16 mm. AE ↘ 1,15 g; 14,4 mm. ε; Constantinopol; B.  
Wroth, I, p. 72, nr. 418. DOW, I, p. 218–219, nr. 60b, 1–5.
54. AE ↑ 1,91 g; 15,5 mm. ε; Constantinopol; Γ.  
Wroth, I, p. 72, nr. 419–420. DOW, I, p. 219, nr. 600, 1–8.
- 55–56. AE ↓ 2,93 g; 18 mm. AE ↓ 1,93 g; 16 mm. ε; Constantinopol; Δ.  
Wroth, I, p. 72–73, nr. 421–422. DOW, I, p. 219, nr. 60d, 1–6.
57. AE ← 1,75 g; 14,5 mm. ε; Constantinopol;  
Wroth, I, p. 73, nr. 430. DOW, I, p. 219–220, nr. 60 e, 1–5.
- 58–59. AE ↗ 1,98 g; 14,9 mm. AE 0,96 g; 13 mm. ε; Constantinopol; †.  
Wroth, I, p. 73, nr. 428–429. DOW ca mai sus; cf. p. 250, notă Antiohia.
60. AE ↑ 4,53 g; 20,2 mm. K; TES; II = 566/7.  
Wroth, I, —; vezi p. 84. DOW, I, p. 220, nr. 62, 1–2.
- 61–62. AE ↓ 6,55 g; 22 mm. AE 4,67 g; 21,5 mm. K; TES; III = 567/8.  
Wroth, I, p. 84, nr. 102. DOW, I, p. 221, nr. 63, 1.
- 63–66. AE ↓ 6,47 g; 22 mm. AE ↓ 5,27 g; 21,1 mm. AE ↓ 4,62 g; 20,8 mm. AE ↓ 3,65 g; 21 mm. K; TES; Δ = 568/9.  
Wroth, I, p. 84, nr. 105–107. DOW, I, p. 221, nr. 64, 1.
67. AE ↘ 5,54 g; 21 mm. K; TES; ε = 569/70.  
Wroth, I, —; vezi p. 84. DOW, I, p. 221–2, nr. 66, 1–3.
- 68–69. AE ↓ 4,21 g; 21,2 mm. AE ↓ 4,10 g; 21,7 mm. K; TES; ε = 569/70.  
Wroth, I, p. 85, nr. 108–109. DOW, I, p. 222, nr. 67, 1.
- 70\*. AE ↓ 5,33 g; 23,3 mm. K; TES; S = 570/1.  
Wroth, I, — vezi p. 85. DOW, I, —; vezi p. 222, nr. 69, sus †; la noi clar  
©KS. Morrisson, 5/Th/AE/11, p. 134.

71. AE 5,67 g; 21,2 mm. K; TES; Z = 571/2.  
Wroth, I, p. 85, nr. 112. DOW, I, p. 222, nr. (71) cel din Wroth.
- 72-73. AE ↓ 5,60 g; 21,9 mm. AE ↓ 5,09 g; 20,7 mm. K; TES; X = 574/5.  
Wroth, I, p. 85, nr. 117-118. DOW, I, p. 223, nr. 78, 1.
- 74\*. AE ↓ 4,60 g; 21 mm. K; TES; X = 574/5.  
Wroth, I, -; vezi p. 85. DOW, I, -; vezi p. 223-4, nr. 78, 1-81. Morrisson, I, -; vezi p. 134, la noi sus clar Φ+C.
75. AE ↓ 4,09 g; 21,7 mm. K; TES; XI/II = 577/8.  
Wroth, I, p. 86, nr. 124. DOW, I, p. 225, nr. 85, 1-3.
76. AE ↓ 5,24 g; 22,3 mm. K; TES; neprecizat.
77. AE ↘ 4,85 g; 23,6 mm. K; NI; U = 569/70.  
Wroth, I, -; vezi p. 89, nr. 161. DOW, I, p. 232, nr. 107, 1-3.
78. AE ↑ 6,28 g; 27,9 mm. K; NI; Q = 570/1.  
Wroth, I, p. 89, nr. 161. DOW, I, p. 232, nr. 108, 1-2.
79. AE ↘ 5,53 g; 24,2 mm. K; NI?; QI? = 571/2?  
Wroth, I, p. 89, nr. 162-163. DOW, I, p. 233, nr. 109, 1-2.
80. AE ↘ 7,40 g; 26,9 mm. K; NI? X? = 574/5?  
Wroth, I, p. 89, nr. 166. DOW, I, p. 233, nr. 112, 1-2.
81. AE ↘ 4,74 g; 24 mm. K; KYZ?; Q/III = 573/4.  
Wroth, I, -; vezi p. 91. DOW, I, -; cf. p. 238, nr. 132, 1-2. Morrisson, I, -; vezi p. 139.
82. AE ↓ 6,44 g; 21,6 mm. K; KYZ; X = 574/5.  
Wroth, I, p. 91, nr. 188-189. DOW, I, p. 239, nr. 133, 4-6.
- 83\*. AE ↑ 2,68 g; 17 mm. I; KYZ; I = 565/6.  
Wroth, I, -. DOW, I, -; vezi p. 239, nr. 136, dar sus \* ; la noi clar + .  
Morrisson, I, p. 139, „I surmonté d'une croix”, însă trimiterea se face la (D.O.136).
84. AE ↓ 4,14 g; 21,8 mm. K; neprecizat.
- Tiberlu al II-lea Constantin**
- 85\*. AE ↘ 1,87 g; 18,4 mm. I; CON; A. Wroth, I, -; vezi p. 111. DOW, I, -; vezi p. 274. Morrisson, I, -; vezi p. 163-164.
- 86\*-87. AE ↑ 4,68 g; 23,6 mm. AE ↓ 4,68 g; 23,6 mm. XX; NIKO; B.  
Wroth, I, -; vezi p. 114. DOW, I, p. 280, nr. 33b, 1-3.
88. AE ↘ 10,69 g; 28,9 mm. M; CON; ε; X = 591/2.  
Wroth, I, p. 232, nr. 55. DOW, I, p. 307, nr. 33e, 1.
89. AE 4,22 g; 21,8 mm. K; Constanti-nopol, II = 583/4.  
Wroth, I -; vezi p. 134-135. DOW, I, p. 311, nr. (47a) - c.
90. AE ↓ 3,70 g; 23 mm. K; Constanti-nopol, III = 584/5.  
Wroth, I, p. 135, nr. 71. DOW, I, p. 311, nr. (48).
- 91\*. AE ↓ 5,11 g; 24 mm. K; Constantino-pol; A; Z = 586/7.  
Wroth, I, -; vezi p. 135. DOW, I, -; vezi p. 312, nr. 50a; cu alte *officinae*. Morrisson, I, -; vezi p. 187.
- 92\*-93. AE ↘ 4,76 g; 21,6 mm. AE ↑ 4,47 g; 21,5 mm. K; Constantinopol; B; U = 586/7.  
Wroth, I, p. 135, nr. 75. DOW, I, p. 312, nr. 50a, 1-2.
- 94-96. AE ↓ 5,24 g; 23,1 mm. AE 4,90 g; 19,4 mm. AE 4,73 g; 19,3 mm. K; Constantinopol; X = 591/2.  
Wroth, I, p. 135, nr. 85. DOW, I, p. 314, nr. 55a-(55o).
97. AE ↘ 4,49 g; 22,8 mm. K; Constanti-nopol; B; XI = 592/3.  
Wroth, I, p. 136, nr. 89-93. DOW, I, p. 314, nr. 56b, 1-2.
- 98\*. AE ↘ 4,10 g; 20,7 mm. K; Constanti-nopol; B; X/ζ III=600/601.  
Wroth, I, -; vezi p. 137. DOW, I, -; vezi p. 315 nr. (62), exemplarul Wroth, cu off. Δ. Morrisson, I, -; vezi p. 186-188.
99. AE ↘ 3,10 g; 21 mm. I; CON; Δ.  
Wroth, I, p. 137, nr. 105. DOW, I, p. 317, nr. (65d), exemplarul Wroth.
- 100-101\*. AE ↑ 2,77 g; 21,1 mm. AE ↓ 2,34 g; 18 mm. I; CON; ε.  
Wroth, I, p. 137, nr. 106. DOW, I, p. 318, nr. 66d. Morrisson, I, -; vezi p. 163-164.

- 102.** AE ↓ 5,00 g; 20,1 mm. K; TES; I = 582/3.  
Wroth, I, —; vezi p. 138–139. DOW, I, p. 320, nr. (70) = Wroth, I, p. 112, nr. 59 (Tiberius).
- 103.** AE ↓ 4,26 g; 23,7 mm. K; TES;  $\zeta$  = 586/7.  
Wroth, I, —; vezi p. 138. DOW, I, p. 321, nr. 77, 1–4.
- 104–105.** AE ↓ 5,83 g; 23,1 mm. AE ↓ 4,50 g; 22,7 mm. K; TES; X? = 591/2?  
Wroth, I, p. 139, nr. 119. DOW, I, p. 322, nr. 82, 1–2.
- 106.** AE ↓ 4,09 g; 21,4 mm. K; TES; XI = 592/3.  
Wroth, I, —; vezi p. 159. DOW, I, p. 322, nr. 83.
- 107.** AE ↓ 4,90 g; 22 mm. K; TES; X $\Psi$  = 596/7.  
Wroth, I, p. 139, nr. 120. DOW, I, p. 323, nr. (86), exemplarul Wroth.
- 108.** AE ↓ 4,96 g; 23,3 mm. K; TES; XV/III = 600/1.  
Wroth, I, p. 139, nr. 121. DOW I, p. 323, nr. 88.
- 109.** AE ↓ 10,37 g; 29,1 mm. M; CYZ;  $\Gamma$ ; X/II/I = 594/5.  
Wroth, I, —; vezi p. 124. DOW, I, —; vezi p. 332. Morrisson, I, —; vezi p. 193.
- 110.** AE ↗ 2,90 g; 16,1 mm. I; CYZ; B.  
Wroth, I, p. 143, nr. 166. DOW, I, p. 336, nr. 147b.
- 111.** AE 4,90 g; 25,1 mm. M; neprecizat.
- 112.** AE ↓ 4,53 g; 20,8 mm. K; neprecizat.
- Focas**
- 113.** AE ↘ 6,26 g; 30,2 mm. XXXX; CON;  $\Delta$ ; II = 603/604.  
Wroth, I, —; vezi, p. 166. DOW, II, 1, p. 163, nr. (26c).
- 114\*–116.** AE ↓ 6,48 g; 23,4 mm. AE ↘ 5,74 g; 26,7 mm. AE 4,65 g; 22,5 mm. XX; CON;  $\Delta$ .  
Wroth, I, p. 167, nr. 53, dar sus cruce. DOW, II, 1, p. 168, nr. 37d.
- 117–118.** AE ↓ 5,67 g; 25 mm. AE ↘ 5,18 g; 23,4 mm. XX; CON;  $\epsilon$ .  
Wroth, I, p. 167, nr. 54. DOW, II, 1, p. 168, nr. 37e, 1–4.
- 119.** AE ↑ 4,43 g; 22 mm. XX; CON; tip Focas și Leontia. Wroth, I, p. 167. DOW, II, 1, p. 167, nr. 35a–35(c).
- 120\*–121.** AE ↘ 2,36 g; 22,5 mm. AE ↓ 1,28 g; 16 mm. X; Constantinopol.  
Wroth, I, p. 168, nr. 55–57 (Pl. XX, 13). DOW, II, 1, p. 169–170.
- 122–123\*–124\*.** AE ↓ 5,93 g; 23,2 mm. AE ↘ 4,68 g; 24,4 mm. AE ↓ 3,87 g; 24,7 mm. XX; TES; tip Focas și Leontia.  
Wroth, I, p. 169, nr. 62, 63 (Pl. XXI, 1). DOW, II, 1, p. 175, nr. 51–1–7.
- 125\*.** AE ↘ 10,74 g; 31 mm. Perforată și surfrapată. XXXX; NIKO; B. Wroth I, p. 171. DOW, II, 1, p. 177, nr. (55) și urm.
- 126\*.** AE ↘ 5,20 g; 23 mm. XX; NIKO; A; V/II = 608/9. Wroth, I, —; vezi p. 172, nr. 80. DOW, II, 1, —; vezi p. 180, nr. (68). Morrisson, 8/Ni/AE/06, p. 231.
- 127\*.** AE ↗ 4,95 g; 26,5 mm. XX; KYZ; B; III? = 604/5? Wroth, I, —; vezi p. 174. DOW, II, 1, —; vezi p. 185. Morrisson, 8/CY/AE/10, p. 233.
- Heraclius**
- 128.** AE ↓ 7,67 g; 28,2 mm. M; CON; A; II? = 611/2?  
Wroth, I, p. 196, nr. 109 și urm. DOW, II, 1, p. 275, nr. 70a.
- 129.** AE ↘ 5,25 g; 30 mm. Surfrapată. M; CON; B.  
DOW, II, 1, p. 274–277, anii 610/11–612/3.
- 130\*.** AE ↘ 9,04 g; 29,5 mm. Surfrapată. M; CON; tip Heraclius cu Heraclius Constantin.  
DOW, II, 1, p. 278–286, anii 613/16.
- 131\*.** AE ↘ 4,96 g; 24,1 mm. K; Constantinopol; A.  
Wroth, I, p. 211. DOW, II, 1, p. 277.
- 132\*.** AE ← 5,27 g; 25,4 mm. K; Nicomedia? A; II = 611/2.  
Wroth, I, p. 211, nr. 204. DOW, II, 1, p. 316, nr. 156a.
- Constantin al IX-lea**
- 133\*–134.** AE ↓ 6,73 g; 30 mm. AE ↓ 4,99 g; 28,5 mm.  
Wroth, II, p. 516, nr. 10 (Constantin X). Thompson, tip D.
- Mihail al VII-lea**
- 135.** AE ↓ 7,94 g; 25,6 mm.  
Wroth, II, p. 533, nr. 24.
- Nicefor al III-lea**
- 136\*.** AE ↓ 5,32 g; 28,1 mm. Surfrapată. Thompson, tip I.

La această colecție mai adăugăm următoarele monede:

**Constanța****Iustin I**

1. AE ↓ 13,29 g; 31 mm. M; CON; A. Wroth, I, p. 14, nr. 20. DOW, I, p. 39, nr. 8a, 3-5.
2. AE ↙ 14,60 g; 32 mm. M; NIKM; B. Wroth, I, p. 17, nr. 57-58. DOW, I, p. 49, nr. 33b, 1-3.

**Iustinian**

3. AE ↓ 16,50 g; 33 mm. M; CON; A; X/X/II = 548/9. Wroth, I, —; vezi p. 33, nr. 85. DOW, II, p. 92, nr. 47a.

**Mauriciu Tiberiu**

4. AE ↙ 4,81 g; 24 mm. K; Constantino-pol; A; IIII = 585/586. Wroth, I, —; vezi p. 135, nr. 72-74. DOW, I, —; vezi p. 313, nr. 49a, cu cruce; la noi clar hrison; Cf. p. 328, nr. 111, Niconedia, cu hrison, dar anul III.

**Palazu Mare****Iustinian**

5. AE ↑ 8,81 g; 26 mm. K; Constantino-pol; B. Wroth, I, p. 29, nr. 29. DOW, I, p. 78, nr. 28b, 1-5.

**Mihail al IV-lea**

6. AE ↓ 7,97 g; 29,3 mm. Surfrapată. Wroth, II, p. 507, nr. 6 (Theodora). Thompson, tip. C. Descoperită în via I.A.S., lângă calea ferată.

**Grădina, Jud. Constanța****Iustin I**

7. AE ↙ 16,31 g; 23 mm. M; CON; B. Wroth, I, p. 14, nr. 21. DOW, I, p. 39, nr. 8b, 1-2.

**Roman al III-lea**

8. AE ↓ 7,55 g; 29,2 mm. Surfrapată. Wroth, II, p. 497, nr. 6 (Mihail IV). Thompson, tip B.

O primă problemă pe care ne-o punem în legătură cu lotul de monede publicat mai sus este aceea a provenienței sale. Informațiile primite despre cel care a alcătuit colecția, din partea familiei sale, în concordanță deplină cu ocupația și mijloacele sale modeste, ne îndeamnă către ideea unei formări locale, pe teritoriul Constanței de astăzi adică, acolo unde P. Ermides și-a exercitat meseria. Nu e poate inutil să punem în lumină, pentru cei mai puțin cunoscători ai realităților arheologice din acest oraș, că preferăm intenționat să ne referim la Constanța actuală și nu numai la anticul Tomis, mai restrâns ca suprafață, chiar dacă de aici a provenit majoritatea monedelor. Măcar aparent foarte clară în sine, această problemă a provenienței lotului de mai sus are nevoie de un corectiv important în ce privește chestiunea dacă este și în ce măsură este reprezentativ, fără de care însăși proveniența ar deveni, avem impresia, suspectă.

Îndoielile mai întii, care metodologic sînt întotdeauna firești și chiar necesare în cazul monedelor din colecții, ne-au venit din examinarea structurii lotului al cărui catalog l-am alcătuit, după care am ajuns la o explicație a lor, cu consecințe interesante pentru interpretare. Într-adevăr, examinînd structura lotului pe împărați ajungem la următoarele cifre: Anastasius = 5 exemplare; Iustin I = 12 exemplare; Iustinian = 27 exemplare; Iustin al II-lea = 40 exemplare; Tiberiu al II-lea Constantin = 3 exemplare; Mauriciu Tiberiu = 24 exemplare; Focas = 16 exemplare; Heraclius = 5 exemplare. Calculînd în procente, raportîndu-ne doar la cele 132 monede de mai sus, așa cum este firesc, și nu la întregul lot, obținem: Anastasius = 3,78%; Iustin I = 9,09%; Iustinian = 20,45%; Iustin al II-lea = 30,30%; Tiberiu al II-lea Constantin = 2,27%; Mauriciu Tiberiu = 18,18%; Focas = 12,12%; Heraclius = 3,78%.

Mult mai semnificativ este coeficientul monedă/an rezultînd din împărțirea numărului total de monede de la un împărat, la numărul anilor de domnie, așa cum a arătat concludent B. Mitrea, într-o comunicare ținută în 1966 la Institutul de arheologie<sup>3</sup>. Iată coeficiențele obținute pentru acest lot : Anastasius (491—518) =  $\frac{5}{28} = 0,18$  ; Iustin I (518 — 527) =  $\frac{12}{10} = 1,20$  ; Iustinian (527—565) =  $\frac{27}{39} = 0,69$  ; Iustin al II-lea (565—578) =  $\frac{40}{13} = 3,07$  ; Tiberiu al II-lea Constantin (578—582) =  $\frac{3}{5} = 0,60$  ; Mauriciu Tiberiu (582—602) =  $\frac{24}{21} = 1,14$  ; Focas (602—610) =  $\frac{16}{9} = 1,77$  ; Heraclius (610—641) =  $\frac{5}{32} = 0,16$  ; pentru a ușura comparațiile sintetizăm datele de mai sus :

Împăratul	Numărul de monede	Procentajul	Monede/an	Coeficientul monede/an
Anastasius	5	3,78 %	5/28	0,18
Iustin I	12	9,09 %	12/10	1,20
Iustinian	27	20,45 %	27/39	0,69
Iustin al II-lea	40	30,30 %	40/13	3,07
Tiberiu al II-lea Constantin	3	2,07 %	3/5	0,60
Mauriciu Tiberiu	24	18,18 %	24/21	1,14
Focas	16	12,12 %	16/9	1,77
Heraclius	5	3,78 %	5/32	0,16

Pentru colecția de monede bizantine a Muzeului de arheologie din Constanța, este vorba de exemplarele intrate în componența ei pînă în 1964, am stabilit cu alt prilej o situație cifrică<sup>4</sup> alcătuită după principii similare, pe care socotim util s-o reproducem la p. 222.

Alte 16 exemplare care n-au putut fi atribuite precis, reprezentînd 6,58 % sînt de la Iustin I sau Iustinian.

Am stăruit cu alte ocazii asupra împrejurării că situația repartiției pe împărați a monedelor ca și, decurgînd nemijlocit din ea, situația procentuală pe domnii și coeficientul monede/an constatate pentru colecția Muzeului de arheologie din Constanța coincid, în linii esențiale, căci evident nu poate fi vorba de coincidențe absolut perfecte, cu cifrele cal-

<sup>3</sup> B. Mitrea, Pontica, 7, 1974, p. 49—53.

<sup>4</sup> Gh. Poenaru Bordea, Al. Popcea, *Monedele bizantine din colecția Muzeului de arheologie din Constanța*, mss. ; cf. Gh. Poenaru Bordea, *op. cit.*, p. 52.

Împăratul	Numărul de monede	Procentajul	Monede/an	Coefficientul monede/an
Anastasius	20	8,23 %	20/28	0,72
Iustin I	30	12,34 %	30/10	3
Iustinian	56	23,04 %	56/39	1,43
Iustin al II-lea	68	27,98 %	68/13	5,23
Tiberiu al II-lea Constantin	9	3,70 %	9/5	1,80
Mauriciu Tiberiu	27	11,11 %	27/21	1,29
Focas	10	4,11 %	10/9	1,11
Heraclius	7	2,88 %	7/32	0,22

culate pentru Dinogetia <sup>5</sup> și Histria <sup>6</sup>. Colecția lui P. Ermides are o structură deosebită. Comparând datele, rezultă că proporțional primele patru domnii sînt cam la fel reprezentate. În partea a doua a tabloului se constată deosebiri în sensul că pentru domniile lui Tiberiu al II-lea Constantin și Mauriciu Tiberiu coeficiențele sînt mai mici decît cel pentru domnia lui Focas, în contradicție cu colecția Muzeului de arheologie din Constanța și cu ce știm în general despre materialul dobrogean. Mai mult decît atît, fără a fetișiza cifrele, totalul monedelor de după Iustin al II-lea, comparat cu totalul de pînă la această domnie în ambele loturi pentru care am dat cifrele, ne apare în cazul colecției pe care o publicăm acum anormal de mare. Într-adevăr, în colecția Pandelis Ermides avem 48 de monede după Iustin al II-lea, față de 44 pînă la această domnie, în timp ce în colecția Muzeului de arheologie din Constanța avem 53 față de 106, adică un raport de circa 1/1 față de 1/2. Altfel spus, aceasta înseamnă că în cele două etape cronologice diferite monedele sînt aproximativ egale în lotul ce constituie obiectul acestui articol, spre deosebire de ceea ce ne apărea pînă acum normal, anume o reducere cam la jumătate a monedelor în a doua parte a intervalului față de prima. Din acest punct de vedere structura colecției particulare de la Constanța apare anormală. Situația normală continuăm să avem convingerea că este cea dată de colecția muzeului constănțean, ea bucurîndu-se pînă acum numai de confirmări deosebit de importante, căci este vorba de monede venind din săpăturile arheologice organizate de la Histria și Dinogetia.

O altă anomalie importantă, evident considerînd din nou juste observațiile concordante obținute pe baza monedelor de la Histria, Dinogetia și din colecția numismatică de la Muzeul de arheologie din Constanța, se constată la analizarea cronologiei emisiunilor de la Iustinian. Este vorba anume de o mai bună reprezentare a monedelor din a doua parte a domniei, decît a celor din prima ei parte, de pînă în 548/549 <sup>7</sup>, referin-

<sup>5</sup> B. Mitrea, *op. cit.*, p. 50—52.

<sup>6</sup> C. Preda, H. Nubar, *Histria, III, Descoperirile monetare 1914—1970*, București, 1973, p. 78—84 (H. Nubar).

<sup>7</sup> Gh. Poenaru Bordea, in *Actes du XIV<sup>e</sup> Congrès International des Études Byzantines, Bucarest, 6—12 septembre 1971*, vol. III, sub tipar.



du-ne la monedele cu data specificată a căror emitere începe, așa cum se știe, în al XII-lea an al ei, 538/539. Din 548/549 pînă în 565 avem nu mai puțin de 15 exemplare față de două emise în 543/4 și 546/7. Conspicuitatea cronologică dobrogeană arată un număr de 52 de monede emise între 538/539 și 547/548, față de doar 34 de monede emise între 548/549—565. Ea se datorează prezenței exclusive a nominalului de 10 *nummia* în colecția Pandelis Ermides, emis mai frecvent în a doua parte a domniei, cînd dificultăți asupra cărora nu vom insista aici duc la o scădere a greutății *folles*-ului și la emiterea sa în cantități mai reduse <sup>8</sup>.

Absența celorlalte nominaluri constituie o altă deosebire față de situația constatată pentru colecția Muzeului de arheologie din Constanța, precum și la Histria și Dinogetia. Nominalurile mici sînt mai frecvente în Dobrogea doar într-un singur caz, așezarea de la Izvoarele, fostă Pîrjoaia <sup>9</sup>. Fără a exclude faptul că prezența lor masivă s-ar putea eventual explica, credem totuși că absența nominalurilor mari și raritatea lor în perioada precedentă — în structura colecției pe care o analizăm — ne dă, în general, cheia înțelegerii anomaliilor constatate. Credem că nu ne înșelăm considerînd că s-a produs, înainte de intervenția noastră, o înstrăinare a unei părți din monede, care a afectat în mod normal piesele mai mari și mai bine conservate, interesînd colecționarii fără o pregătire științifică de specialitate sau măcar general istorică. Această „cremuire” s-a produs firesc mai ales la nivelul domniilor cu *folles* mari, deci Anastasius, Iustin I, Iustinian și poate Tiberiu al II-lea Constantin! N-am putut stabili dacă cedarea unei părți a monedelor a fost făcută de cel care le-a colecționat sau în perioada de după moartea sa, oricum problema este de interes cu totul secundar.

Dacă analiza de mai sus este exactă și rezultatul la care am ajuns este just, se înțelege că lotul pe care-l publicăm, chiar dacă rămîne de mare interes, nu este pe deplin reprezentativ, neputînd fi considerat ca o secțiune în circulația monetară a epocii bizantine timpurii, rezultatele analizei repartitiei pe domnii nefiînd aplicabile nici Dobrogei în general, nici Tomisului, de unde sînt monedele, în special. Cu acest corectiv de esență, trecem la interpretarea pentru numismatica și istoria Dobrogei a colecției Pandelis Ermides.

Față de progresul pe care l-am realizat reușind să punem în lumină prezența în Dobrogea a unor monede din a doua jumătate a secolului al V-lea <sup>10</sup>, s-a făcut un pas important înainte prin publicarea unei mari cantități de *minimi* din această perioadă <sup>11</sup>, printre care și monede emise de Zeno (474—475; 476—491), Basiliscus (475—476) și din prima fază a domniei lui Anastasius (491—498) <sup>12</sup>, care au precedat reforma monetară a acestui împărat din 498, toate descoperite la Izvoarele (fostă Pîrjoaia). Colecția Pandelis Ermides ne dă și trei monede, un *folles* și două jumătăți de *folles* din categoria emisiunilor de modul mic, imediat următoare re-

<sup>8</sup> D. M. Metcalf, NC, seria 6, 20, 1960, p. 117—219; pentru Dobrogea cf. Gh. Poenaru Bordea, BMI, 40, 1971, 3, p. 53—54; idem, în *Actes...*, sub tipar; B. Mitrea, *op. cit.*, p. 58—61.

<sup>9</sup> B. Mitrea, SCIV, 17, 1966, 2, p. 426, nr. 61 = Dacia, N.S., 10, 1966, p. 413—414.

<sup>10</sup> Gh. Poenaru Bordea, Pontica, 4, 1971, p. 324—326.

<sup>11</sup> V. Culică, Pontica, 5, 1972, p. 267—298.

<sup>12</sup> *Ibidem*, p. 288—289.

formeii<sup>13</sup>. În legătură cu aceste monede trebuie să consemnăm aici că recent, pe baza studiului difuziunii lor, s-a ajuns la încheierea că ele sînt abundente în Orientul Apropiat și la Dunărea de Jos, fiind legate de activitatea militară de pe *limes*<sup>14</sup>. Lotul de monede pe care-l publicăm confirmă deci prezența acestor monede în Dobrogea, imediat după reforma lui Anastasius și poate nu greșim dacă ne gîndim că ele s-ar putea lega de stăvilirea incursiunilor bulgarilor în Tracia, din 499 și 502<sup>15</sup>.

Materialul numismatic pe care-l publicăm aici nu aduce elemente noi pentru domnia lui Iustin I, în schimb pentru domnia lui Iustinian aduce cîteva monede, este drept că nu întotdeauna de lectură absolut sigură, care reprezintă noutăți față de cataloagele de monede bizantine actualmente în uz<sup>16</sup>. Dacă n-am greșit în interpretarea dată cifrelor privind repartitia pe domnii și repartitia monedelor în cadrul domniei lui Iustinian, la care raportul ne apare anormal, considerăm clar faptul că introducerea acestui material — pe care-l bănuim incomplet mai ales în ce privește exemplarele mari, *folles* și *demifolles*, vitregînd prima parte a domniei, în care dealtfel circulația monetară e mai densă — în schema generală a circulației pe fiecare an în parte, pe care am realizat-o cu alt prilej<sup>17</sup>, n-ar face decît s-o vicieze. E poate totuși cazul să arătăm că monedele aici publicate atestă că în partea a doua a domniei este vorba de o rarefiere a monedelor și de prezența mai ales a nominalului *decanummion* și nu de o lipsă absolută a materialului monetar, chiar după atacul din 559, care a dus la arderea Dinogetiei. De asemenea, ni se pare util să arătăm că lipsa monedelor emise în anul al XXXVIII-lea și în anul al XXXIX-lea al domniei, pe care am constatat-o înainte, nu este nici acum infirmată.

În încercările noastre precedente de a contribui la mai buna cunoaștere a circulației monedei bizantine timpurii în Dobrogea, ne-am străduit să explicăm marele aflux de monede din timpul domniei lui Iustin al II-lea<sup>18</sup>. Acest fenomen este confirmat și de colecția Pandelis Ermides în care tocmai aceste monede sînt cele mai numeroase (40 de exemplare, adică 30,30%) prezentînd și coeficientul cel mai ridicat monede/an. Se constată imediat apoi, fapt și el confirmat acum, o mare scădere a cantității de monede pătrunsă în Dobrogea. Cum la al XIV-lea Congres internațional de studii bizantine am prezentat și am comentat repartitia pe ani a exemplarelor ce ne erau atunci cunoscute pentru domniile lui Iustinian și Mauriciu Tiberiu, socotim util s-o completăm acum cu o analiză similară pentru monedele de la Iustin al II-lea și urmașul său (vezi tabelul). Am folosit în analiza noastră pe lîngă monedele din colecția Muzeului de arheologie din Constanța și pe cele pe care le-am publicat acum, monedele

<sup>13</sup> În catalog nr. 1—3.

<sup>14</sup> D. M. Metcalf, *The Origins of the Anastasian Currency Reform*, Amsterdam, 1969; cf. Cécile Morrisson, RN, seria 6, 11, 1969, p. 325.

<sup>15</sup> I. Barnea, *Din istoria Dobrogei*, II, București, 1968, p. 410—411.

<sup>16</sup> În catalog nr. 28, 35, 37, 39, 41; vezi și nr. 74, 81, 83 (Iustin al II-lea); nr. 85, 91, 98 și 109 (Tiberiu al II-lea Constantin); cf. W. Hahn, *Moneta Imperii Byzantini*, I. *Von Anastasius bis Justinianus I (491—565)*, Viena, 1973.

<sup>17</sup> Gh. Poenaru Bordea, *Actes . . .*, sub tipar; cf. B. Mitrea, *Pontica*, 7, 1974, p. 60, tabelul nr. 4.

<sup>18</sup> Gh. Poenaru Bordea, BMI, 40, 1971, 3, p. 54—55; C. Preda, *op. cit.*, p. 378, 380 și 385—386.

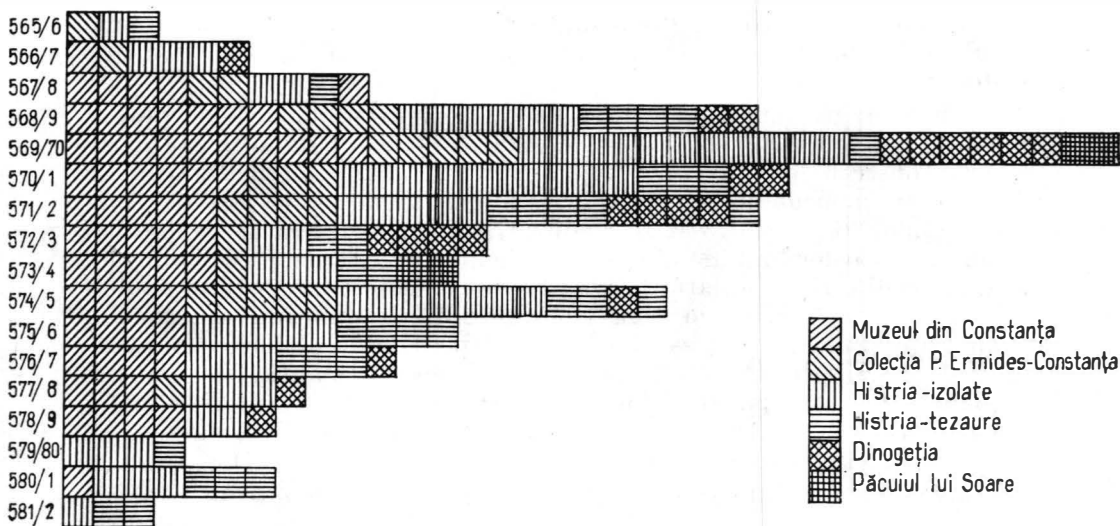


Fig. 1. Tabel analitic al monedelor de la Iustin al II-lea și Tiberius al II-lea Constantin descoperite în Dobrogea pe ani de domnie.

descoperite la Histria, atât cele izolate cât și cele din tezaure<sup>19</sup> — fiind de presupus că acestea din urmă au putut circula pe piața locală, înainte de teaurizare — monedele descoperite la Dinogetia<sup>20</sup> și pe cele publicate în monografia Păciul lui Soare<sup>21</sup>. Evident, ne-am oprit la monedele care au anul de domnie înscris pe reversul lor, atunci când acesta a putut fi citit. Semnele de întrebare au dispărut, firește, dar coeficientul de eroare posibilă pe care-l dau monedele cu ani de lectură îndoielnică din cauza conservării precare este, credem, neglijabil. Analiza tabelului ne arată că restabilirea situației economice și politice, după ce un moment stăpînirea Imperiului pe linia Dunării cunoscuse momente foarte critice, restabilire pe care o subliniam altă dată ca petrecîndu-se în vremea domniei lui Iustin al II-lea, are loc mai ales la nivelul emisiunilor monetare dintre 567/8 și 576/7.

Începutul domniei dă însă o cantitate foarte mică de monedă. În mod mai general această situație ni se pare potrivit s-o înțelegem ca o continuare firească a situației de la sfîrșitul domniei precedente, consecință a acordului dezastruos cu avarii lui Baian, care ceruseră în 561—562 pămînt în Imperiu<sup>22</sup>, a împrejurării că acest acord ca și altele similare făceau ca vistieria lui Iustinian să ajungă să plătească în 565 o sumă fabuloasă, apreciată ca reprezentînd 3 000 de livre aur, pe toate frontierele<sup>23</sup> (absența monedelor de la Iustinian din anii al XXXVIII-lea și al XXXIX-lea apare în acest context foarte firească). Raritatea monedelor din primii doi ani de domnie ai lui Iustin al II-lea are însă, ni se pare că

<sup>19</sup> H. Nubar, *Histria*, III, p. 209—215, 228—232.

<sup>20</sup> B. Mitrea, *op. cit.*, p. 66—68.

<sup>21</sup> Idem, în monografia P. Diaconu, D. Vilceanu, *Păciul lui Soare. Cetatea bizantină*, I, București, 1972, p. 189.

<sup>22</sup> I. Barnea, *op. cit.*, p. 430—431.

<sup>23</sup> L. Bréhier, *Vie et mort de Byzance*, Paris, 1969 (= *L'évolution de l'Humanité*, XXXII, 1946, p. 43 și n. 165, p. 441.

sintem îndreptățiți s-o presupunem, și o explicație mai directă, anume atacul dezlănțuit în imperiu de avari în 566, tocmai din zona Dunării de Jos<sup>24</sup>.

Virtuțile barometrului constituit de conspectul monedelor pe ani domnie și implicit încrederea pe care e cazul să i-o acordăm, ni se par foarte elocvent ilustrate de un mic recul, o pulsație în nivelul înalt atins de numărul de monede în răstimpul restabilirii situației 567/8—576/7, la nivelul anilor 572/3 și 573/4. Într-adevăr, pentru anul 573 se cunosc noi pustiiri ale avarilor lui Baian în provinciile dunărene<sup>25</sup>. După ce la nivelul emisiunilor din 574/5 situația pare să se restabilească, înregistrăm scăderi mai întii ușoare, care devin la nivelul anilor 577/8 — ultimul din domnia lui Iustin al II-lea, care-l asociase din 574 pe Tiberiu al II-lea Constantin — și 578/9, primul al lui Tiberiu al II-lea Constantin singur, mai accentuate, atingând puncte de minim în anii 579/80 și în 581/2. Situația continuă parcă să se agraveze în 582/3 și 583/4<sup>26</sup>, ca abia apoi să se constate un oarecare reviriment.

Evenimentele bine cunoscute de la circa 580, începute în 578<sup>27</sup> și continuate apoi pînă în 583—584, au lăsat urme nu numai în circulația monetară dunăreană, dar pînă departe în Grecia<sup>28</sup>. Scăderea în circulație constatată la vremea emisiunilor din 577/8 și 578/9, este primul moment al unui fenomen care are ca rezultată procente tot mai scăzute constatate în încercările statistice făcute pentru perioada de timp cuprinsă între reforma monetară a lui Anastasius și sfîrșitul domniei lui Heraclius. Abia dacă mai trebuie s-o spunem și în cazul sfîrșitului domniei lui Iustin al II-lea și al domniei lui Tiberiu al II-lea Constantin analiza repartiției monedelor pe fiecare an al domniei în parte reflectă evenimentele istorice și ajută prin comparație cu alte perioade, pe această cale posibile, să se ajungă la o mai deplină evaluare și înțelegere a lor.

În acest sens ni se pare că analiza distribuției pe ani a monedelor emise de Mauriciu Tiberiu descoperite în Dobrogea arată că momentul din 587 a fost mai puțin greu decît s-a crezut multă vreme<sup>29</sup> și s-a reafirmat mai de curînd<sup>30</sup>. Monedele pe care le publicăm acum, în ordine cronologică din 582/3, 583/4, 584/5, 586/7 (4 ex.), 591/2 (6 ex.), 592/3 (3 ex.), 594/5, 596/7 și 600/1 (2 ex.), nu schimbă cu nimic esențial datele problemei, nefiind de natură să modifice încheierile noastre expuse în amănunt cu alt prilej<sup>31</sup>, chiar dacă în acest lot lipsesc monedele emise între 587/8 și 590/1. Într-adevăr, analizînd materialul dobrogean constatăm că anii de la 584/5 și pînă la 590/1, am adăuga acum și anii 591/2 și chiar 592/3 măcar la Tomis, sint foarte bine reprezentați. Oricum,

<sup>24</sup> I. Barnea, *op. cit.*, p. 431.

<sup>25</sup> *Ibidem*.

<sup>26</sup> Gh. Poenaru Bordea, *Actes* ..., sub tipar.

<sup>27</sup> L. Bréhier, *op. cit.*, p. 47—48; I. Barnea, *op. cit.*, p. 432; cf. Gh. Poenaru Bordea, *BMI*, 40, 1971, 3, p. 54, nota 37.

<sup>28</sup> D. M. Metcalf, *Hesperia*, 31, 1962, p. 134—157; S. Hood, *BSA*, 65, 1970, p. 37—45; R. L. Hohefelder, in *XIV<sup>e</sup> Congrès international des études byzantines, Bucarest, 6—12 septembre 1971, résumés — communications*, București, 1971, p. 246—247.

<sup>29</sup> V. Pârvan, *BCMI*, 4, 1911, 16, p. 175, 189—191; *Ist. Rom.* I, p. 604 (Gh. Ștefan, I. Barnea), p. 719 (K. Horedt), cf. p. 664 (D. Tudor).

<sup>30</sup> M. Sâmpetru, *SCIV*, 22, 1971, 2, p. 218—224.

<sup>31</sup> Gh. Poenaru Bordea, *Actes* ..., sub tipar.

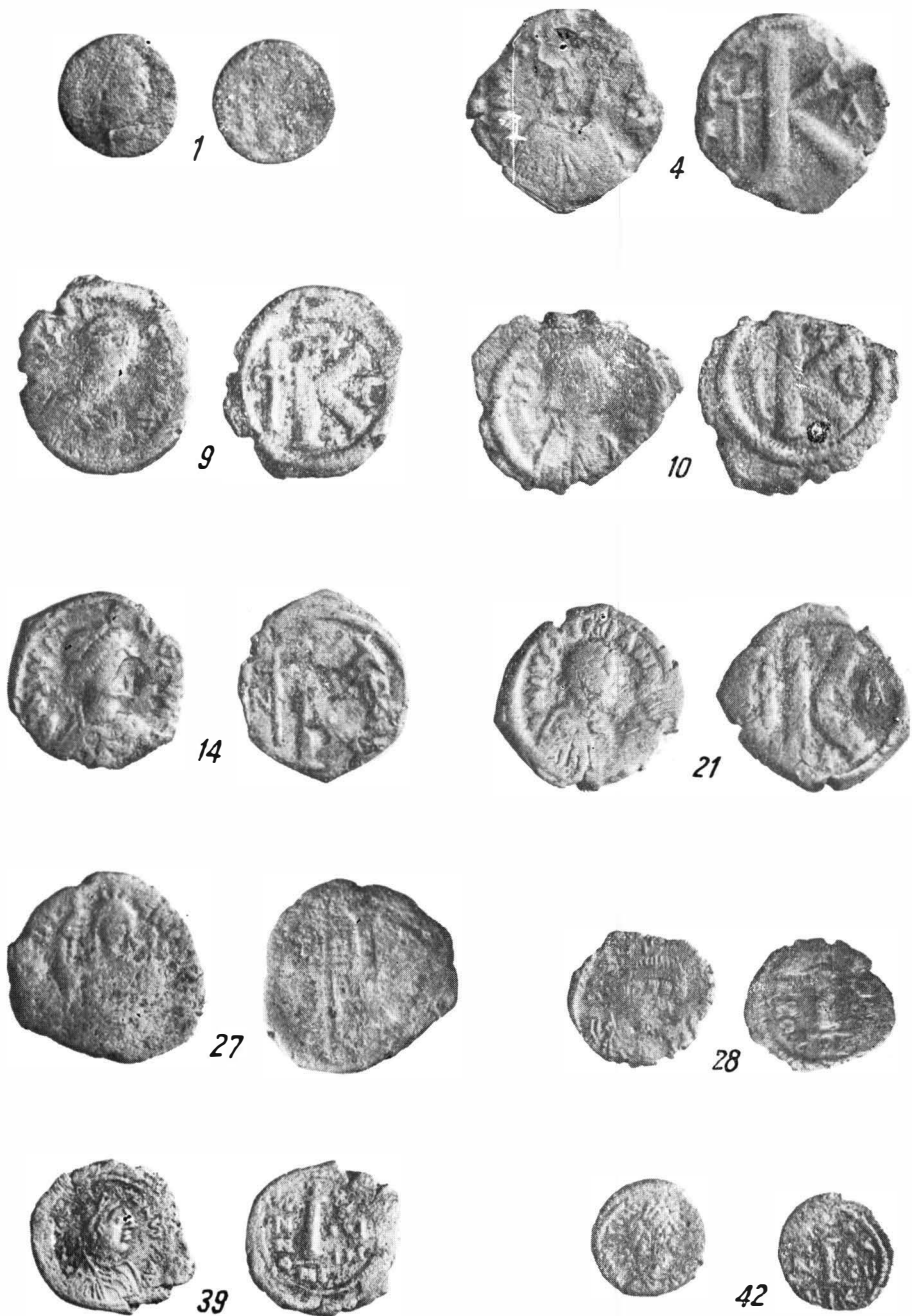


Fig. 2. Monede bizantine din colecția P. Ermides : Anastasius-Iustinian.

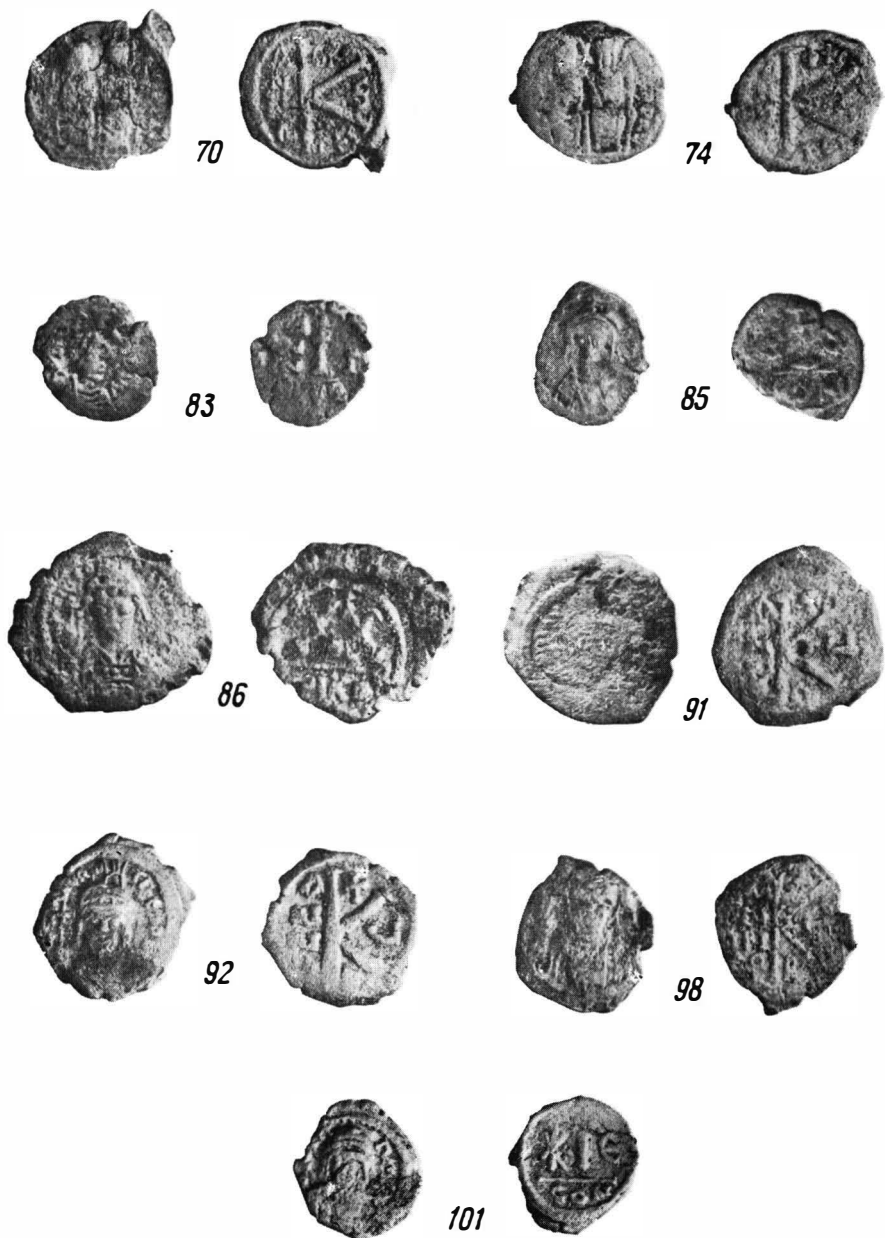


Fig. 3. Monede bizantine din colecția P. Ermides : Iustin al II-lea Mauriciu Tiberiu.

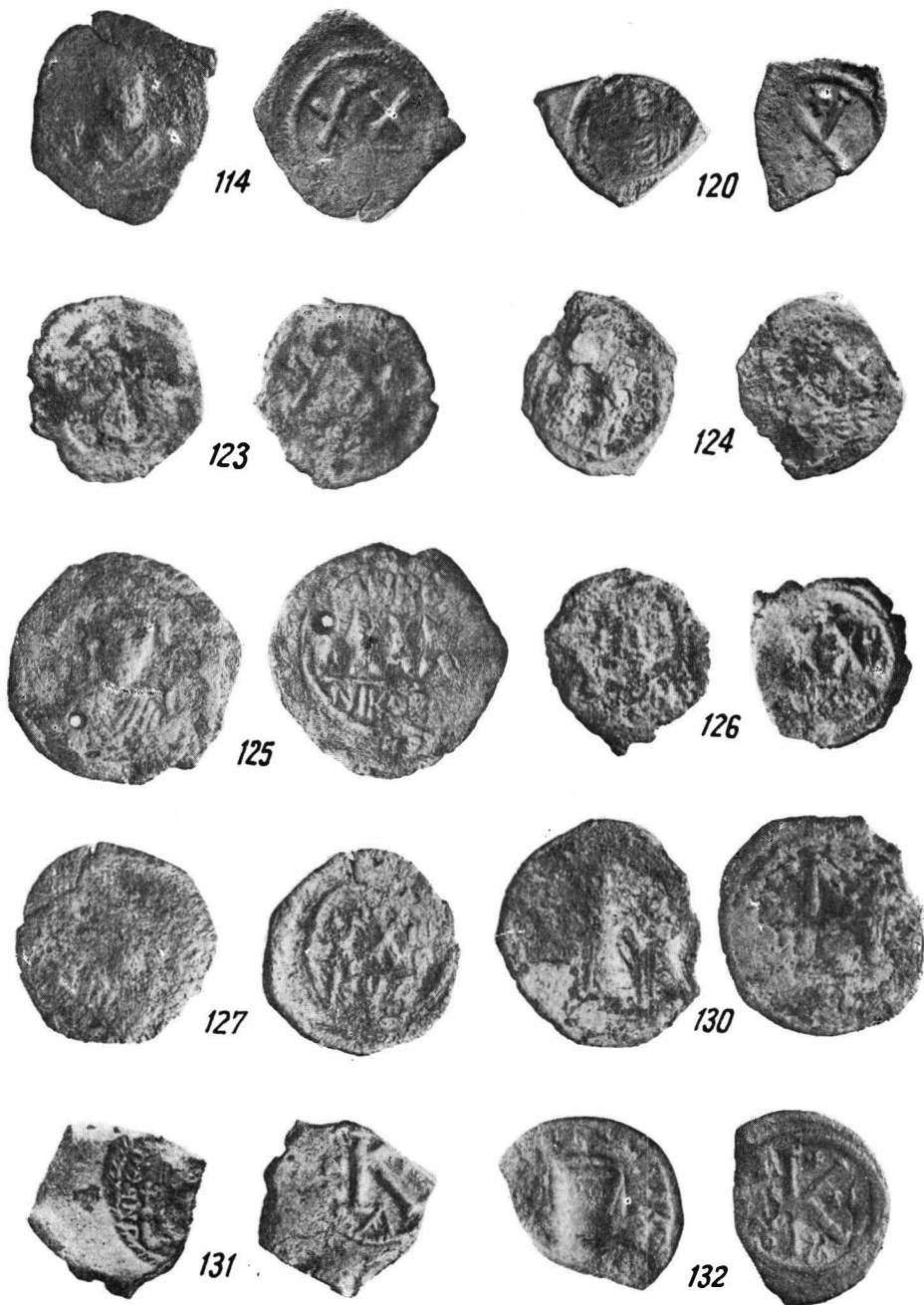


Fig. 4. Monede bizantine din colecția P. Ermides : Focas-Heraclius.

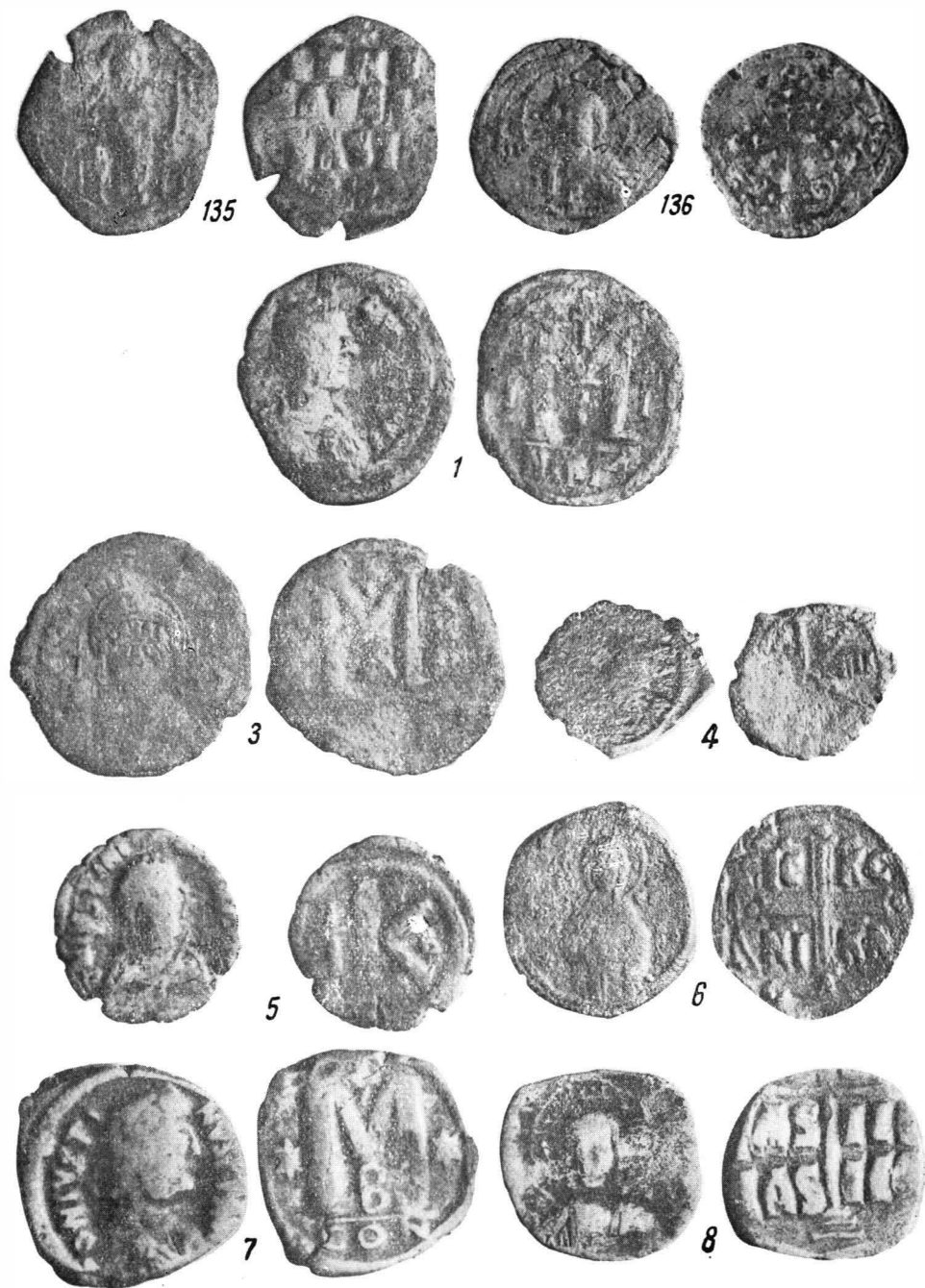


Fig. 5. Monede bizantine din colecția P. Ermides : Constantin al IX-lea-Nicefor al III-lea 1-4  
Constanța ; 5-6 Palazu Mare ; 7-8 Grădina.



pe baza acestor analize cuprinzînd și tezaurele de la Histria<sup>32</sup> se poate considera ca aproape sigur că orașul n-a fost distrus în 587. Evenimentele nu par să fi afectat decît sudul Dobrogei și chiar la Adamclisi viața s-a reluat foarte curînd<sup>33</sup>.

În orice caz, situația din anii 582/3 și 583/4, continuînd o stare de fapt care-și are începuturile în 578, și situația din ultima parte a domniei, din vremea războaielor aproape continue dintre 592 și 602, asupra reflexului numismatic al căreia am stăruit într-o altă contribuție a noastră<sup>34</sup>, au fost mult mai grav resimțite pe ansamblul Dobrogei. Cele două exemplare din 600/1 pe care le publicăm acum avem impresia că întăresc punctul de vedere după care prăbușirea limesului s-a petrecut în 602/3. Moneda din 600/1 de la Histria, chiar dacă lotul de monede respectiv nu este un tezaur și chiar dacă acolo situația devine extrem de dificilă după 596/7, ar putea fi considerată acum reprezentativă pentru discuția datei de distrugere a cetății.

Asupra importanței materialului monetar de la Focas și Heraclius s-a stăruit destul de mult în anii din urmă și am făcut-o și noi în repetate rînduri<sup>35</sup>. Subliniem totuși că aportul colecției Pandelis Ermides este prin mulțimea monedelor de la acești doi împărați foarte important, iar Tomisul, dacă nu ne-am înșelat considerînd că materialul vine mai ales din acest oraș, a jucat în vremea respectivă un rol considerabil.

O ultimă problemă importantă pentru circulația monetară este repartitia materialului pe ateliere. Ca de obicei o dăm ca număr de exemplare și în procente :

Constantinopol = 75 exemplare = 57,7 % ; Thessalonic = 27 exemplare = 20,7 % ; Nicomedia = 20 exemplare = 15,4 % ; Cyzic = 6 exemplare = 4,6 % ; Antiohia = 2 exemplare = 1,5 %.

Notînd și că penetrația monedelor din diferite ateliere pare a nu se produce într-un ritm regulat la fiecare domnie<sup>36</sup> și notînd ca și altă date

<sup>32</sup> Un prim conspect al descoperirilor monetare de la Histria interesînd această vreme la A. Petre, *Dacia*, N. S., 7, 1963, p. 319—321; o analiză amănunțită a tezaurelor de la Histria, Gh. Poenaru Bordea, *op. cit.*, sub tipar; H. Nubar, *Histria*, III, p. 84 și p. 228—233; vezi și Gh. Poenaru Bordea, *Pontica*, 4, 1971, p. 333—334, nr. 46—52; Al. Suceveanu, C. Scorpan, *Pontica*, 4, 1971, p. 159 și 164; Gh. Poenaru Bordea, *BMI*, 40, 1971, 3, p. 55—56; C. Scorpan, *Pontica*, 5, 1972, p. 354—361.

<sup>33</sup> Gh. Poenaru Bordea, *Dacia*, N.S., 12, 1968, p. 409—411; confirmat de o monedă din al XVI-lea an de domnie (597/8): R. Ocheșeanu, Gh. Papuc, *Pontica*, 6, 1973, p. 376, nr. 238, anticipată de C. Scorpan, *op. cit.*, p. 354, n. 3; vezi acum și R. Ocheșeanu, *SCN*, 6, 1975, p. 236, nr. 12, solidus de la Tiberiu al II-lea Constantin, din anii 579—582; cf. discuția lui C. Scorpan, *Pontica*, 7, 1974, p. 358—362.

<sup>34</sup> Gh. Poenaru Bordea, *Actes...*, sub tipar.

<sup>35</sup> În catalog nr. 113—127 și 128—132, la care este de adăugat foarte probabil nr. 29 (Focas); H. Nubar, *SCN*, 3, 1960, p. 183—193; A. Petre, *op. cit.*, p. 348; Gh. Poenaru Bordea, *SCN*, 4, 1968, p. 402 și p. 407; B. Mitrea, *SCIV*, 17, 1966, 2, p. 426, nr. 60 = *Dacia*, N.S., 10, 1966, p. 413; Gh. Poenaru Bordea, *BMI*, 40, 1971, 3, p. 56—57; idem, *Actes...*, sub tipar H. Nubar, *Histria*, III, p. 84; cf. C. Scorpan, *Pontica*, 5, 1972, p. 363—368; idem, *Pontica*, 7, 1974, p. 359—362.

<sup>36</sup> B. Mitrea, *Pontica*, 7, 1974, p. 53—54; în lotul acum publicat situația este următoarea: Anastasius, 5 = Constantinopol, 5; Iustin 'I, 11 = Constantinopol, 6 + Nicomedia, 4 + Antiohia, 1; Iustinian, ante 538, 10 = Constantinopol, 9 + Antiohia, 1; Iustinian, post 538, 17 = Constantinopol, 11 + Nicomedia, 6; Iustin al II-lea, 39 = Constantinopol, 15 + Thessalonic, 17 + Nicomedia, 4 + Cyzic, 3; Tiberiu al II-lea Constantin, 3 = Constantinopol, 1 = + Nicomedia, 2; Mauriciu Tiberiu, 23 = Constantinopol, 14 + Thessalonic, 7 + Cyzic, 2; Focas, 15 = Constantinopol, 9 + Thessalonic, 3 + Nicomedia, 2 + Cyzic, 1 și Heraclius, 6 = Constantinopol, 4 + Nicomedia, 2.

marea preponderență a emisiunilor de la Constantinopol <sup>37</sup>, încheiem aici aceste considerații.

Ajunși la sfârșitul strădaniei noastre credem util să subliniem din nou că publicarea amănunțită a monedelor bizantine din Dobrogea merită să fie întreprinsă, ele putînd aduce aporturi substanțiale la mai buna cunoaștere a istoriei regiunii dintre Dunăre și Mare, în realitatea ei complexă.

## MONNAIES BYZANTINES D'UNE COLLECTION FORMÉE À CONSTANȚA

### RÉSUMÉ

Les auteurs publient 144 monnaies byzantines, 136 de la collection P. Ermides, formée à Constanța, quatre autres toujours de Constanța, deux de Palazu Mare et encore deux de Grădina.

On discute les problèmes concernant la circulation monétaire en Dobroudja pendant les règnes d'Anastase à Héraclius. En comparant la situation statistique de la collection P. Ermides aux autres données connues pour la même région les auteurs constatent plusieurs différences et quelques anomalies, expliquées par le probable éparpillement d'une partie des monnaies initialement dans la collection, qui s'est produit avant son acquisition.

Quelques problèmes d'interprétation historique ayant déjà fait l'objet d'autres contributions (Gh. Poenaru Bordea, BMI, 40, 1971, 3; idem, *Actes du XIV<sup>e</sup> Congrès International des Etudes Byzantines* (sous presse), dans l'article on insiste surtout sur l'analyse des monnaies de la Dobroudja aux temps de Justin II et Tibère II Constantin.

Le rétablissement de la situation, difficile à la fin du règne de Justinien, aggravée par une attaque des Avars en 566, s'est produit au niveau des émissions des années 567/8—576/7. Pendant cette période on constate quand-même un petit récul au niveau des émissions de 572/3 et 573/4, mis par les auteurs en connexion avec l'attaque des Avars de Baian de 573.

Après 574/5, quand le nombre des monnaies est assez grand, commencent les abaissements, qui atteignent des points minimaux en 579/80 et 581/2, continués en 582/3 et 583/4. Le petit nombre des monnaies est probablement explicable par les ravages des Slaves, qui pénétrèrent alors loin, jusqu'en Grèce.

<sup>37</sup> Gh. Poenaru Bordea, BMI, 40, 1971, 3, p. 57; H. Nubar, *Histria*, III, p. 84 — 85; B. Mitrea, *loc. cit.*; poziția mai bună a Thessalonicului în lotul acum publicat s-ar putea explica, eventual, prin dispariția unei părți din monedele timpurii, inițial în colecție, petrecută înainte de recuperarea sa. Mai subliniem în această notă finală existența în lot a unor monede din secolul al XI-lea, nr. 133—136, destul de rare la Tomis, plină acum și împrejurarea că monedele bizantine timpurii și anonime de la Palazu Mare și Grădina sînt, după știința noastră, primele care se publică din aceste localități.

Dans la Dobroudja ce moment, tout comme les guerres de 592—602, a été ressenti plus fort que l'attaque de 587, qui a affecté, probablement, surtout le sud de la région, Histria n'étant pas alors détruite, comme nous l'avons montré ailleurs.

Il faut souligner aussi l'existence dans cette collection d'un grand nombre de monnaies de Phocas et Héraclius, ce qui pourrait indiquer le rôle assez important joué par Tomis pendant la période respective.

#### EXPLICATION DES FIGURES

Fig. 1. Tableau analytique des monnaies de Justin II et Tibère II Constantin trouvées en Dobroudja, suivant les années de règne.

Fig. 2. Monnaies byzantines de la collection P. Ermides : Anastase-Justinien.

Fig. 3. Monnaies byzantines de la collection P. Ermides : Justin II-Maurice Tibère.

Fig. 4. Monnaies byzantines de la collection P. Ermides : Phocas-Héraclius.

Fig. 5. Monnaies byzantines de la collection P. Ermides : Constantin IX et Nicéphore III. 1—4 Constanța ; 5—6 Palazu Mare 7—8 Grădina.