

SANCTUARUL DE LÎNGĂ SATUL DOLINEAN DIN REGIUNEA NISTRULUI MIJLOCIU

DE

G. I. SMIRNOVA (Leningrad)

Expediția ucraineană de apus din anii 1972 — 1973, efectuînd săpături în așezarea din epocă scitică de pe locul „Pomirca” de lîngă satul Dolinean (raionul Hotin, regiunea Cernăuți), a cercetat și o movilă situată în marginea acestei stațiuni¹.

Obiectivul cercetat se găsea pe virful aplatizat al platoului ce reprezintă una din părțile mairidicate ale terenului din zona respectivă. Înainte de începerea săpăturilor avea înfățișarea unei măguri aplatizate. Avînd în vedere contururile neprecise ale acestei ridicături, dimensiunile ei au fost determinate cu aproximație: diametrul între 22—23 m, înălțimea nede-pășînd 0,35 m. La suprafața movilei s-au găsit circa 30 de pietre. În jurul ei, pe cîmp, s-au găsit, de asemenea, pietre, deplasate desigur în timpul aratului.

Considerînd ridicătura de pămînt un tumul, săpăturile au fost efectuate prin îndepărtarea pămîntului pe sectoare. După înlăturarea a două rînduri de cazma, s-a ajuns peste tot la stratul de cernoziom, partea superioară a acestuia fiind arată, iar cea inferioară nederanjată de plug. La această adîncime s-au găsit bucățele de cărbune, arsură și cioburi izolate, în general corodate, din epoca scitică. La adîncimea de 40—50 cm de suprafață (respectiv la 60—70 cm de la punctul central zero) în toate sectoarele au apărut resturi de argilă galbenă depusă. Acestea formează inelul movilei, care este întrerupt în două locuri. În unele porțiuni, deasupra argilei s-au găsit mici îngrămădiri de pietre, iar în sectorul sud-estic trei schelete pe spate, în poziție întinsă, cu craniul spre vest și nord-vest, fără nici un fel de inventar.

De-a lungul marginii exterioare a inelului de argilă au fost descoperite gropi dispuse regulat, în cerc, cu resturi de stilpi arși, care au format cîndva o colonadă circulară. În afara cercului de stilpi s-a scos la iveală o împrejmuire de piatră, alcătuită din lespezi așezate pe cîteva rînduri. Lățimea aproximativă a inelului de piatră este de 1 m, deși trebuie să avem în vedere că starea lui de conservare nu este peste tot aceeași. De pildă, în jumătatea de est împrejmuirea a fost cu mult mai deteriorată decît în sectorul de sud-vest. În jumătatea de est a împrejmuirii au rămas doar pietre izolate sau grupe de pietre, formînd în unele locuri un șir care indica împrejmuirea ce a existat cîndva și aici. Unele pietre din

¹ G.I. Smirnova, *Zapadnoukrainskaja ekspedicija Gosudarstvennogo Ermitaža*, în *Arheologičeskie otkrytija* (1973), Moscova, 1974, p. 344.

împrejmuire au fost găsite de-a lungul marginii ei, în exterior, altele au nimerit în interiorul construcției, unde formau îngrămădiri răzlețe deasupra inelului de argilă (fig. 1,3). Este de presupus că o mare parte din împrejmuire a fost distrusă, curînd după ce a încetat utilizarea sa. Ea a fost deranjată și cu ocazia înmormintărilor ulterioare în movila care se forma treptat. Deoarece lângă cei înmormîțați nu s-a găsit inventar, nu se poate stabili epoca înmormintării lor, dar credem totuși că sînt tirzii.

Peste tot, pe pietrele împrejmuirii și de-a lungul marginii ei, în interior, la adîncimea de 0,40 — 0,70 m s-au găsit îngrămădiri de lemn ars, argila fiind în unele locuri arsă la roșu. În aceste locuri s-au observat în mod constant gropi de stilpi.

Cercetînd urmele îngrămădirilor de cărbuni s-a stabilit că printre ele, în afară de resturile stilpilor arși, se găsesc bucăți evidente de scînduri și pari. Urmele acestora se observă de obicei între gropile stilpilor. Conturul gropilor din urmă se vedeau destul de clar la răzuit, în locurile unde îngrămădirea cărbunilor era mai mare.

Numărul total al gropilor de stilpi din construcția cercetată este de 36. În afară de groapa XX, toate celelalte 35 de gropi au forme și dimensiuni apropiate. Sînt circulare în plan și conice în profil. Diametrul lor superior, oscilează între 50 — 70 cm, cel inferior între 15 — 20 cm, adîncimea 0,7 — 1 m. Majoritatea gropilor au fost umplute cu pămînt afinat amestecat cu cărbuni și resturi evidente de stilpi arși (gropile V, VI, VII, VIII, IX, XVII, XXI, XXXIV, XXXV, XXXVI).

În umplutura a opt gropi (V, VI, VII, X, XIX, XXVI, XXXIV, XXXV), în afara bucăților de lemn carbonizat, s-a constatat prezența unor bucăți de lipitură. Aceasta umplea groapa de jos pînă sus, rîspîndindu-se și dincolo de marginile ei. În unele gropi s-au descoperit resturi nu numai ale unui stilp, ci a cel puțin doi stilpi arși, ceea ce dovedește înlocuirea celor arși (XVII, XXXV). Fără îndoială că în cele opt gropi amintite ca și în altele, au existat stilpi. Prezența pămîntului ars, rezultat cu certitudine al unor arderi îndelungate și poate repetate, a materialului combustibil, pune problema cauzelor producerii focului. Deocamdată putem găsi o singură explicație prezenței argilei arse, a cărbunilor și părților inferioare ale stilpilor în toate cele 36 de gropi ale construcției cercetate, și anume că baza stilpilor și malurilor gropilor erau arse pentru a preveni putrezirea rapidă a părții inferioare a stilpilor îngropați în sol. Menționăm că și astăzi, în sate, se ard stilpii și scîndurile care intră în temelia construcțiilor și gardurilor.

Terminînd descrierea conținutului gropilor de stilpi e necesar să subliniem că în interiorul unora din ele s-a constatat căptușirea lor cu pietre. Într-o serie de gropi (XIX, XXI, XXII, XXIII, XXVIII, XXXIII, XXXV), căptușeala s-a păstrat bine. E vorba de pietre plate, așezate pe muchie, de-a lungul malurilor, pe unul sau mai multe rînduri. În alte gropi (VII, X, XXXI) căptușeala s-a dărîmat, iar pietrele alunecate se aflau în orizontul superior al umpluturii (fig. 1). Trebuie să admitem că pietrele căptușelii au servit ca un mijloc special și suplimentar pentru întărirea stilpilor fixați în gropi. În legătură cu aceasta trebuie să ținem seama de modul de întărire a stilpilor din gropile XXI, XXXIV și XXXV și mai ales de caracteristicile gropii XX. Aceasta din urmă se deosebește de celelalte prin dimensiunile ei (diametru $1 \times 1,15$ m) și prin caracterul

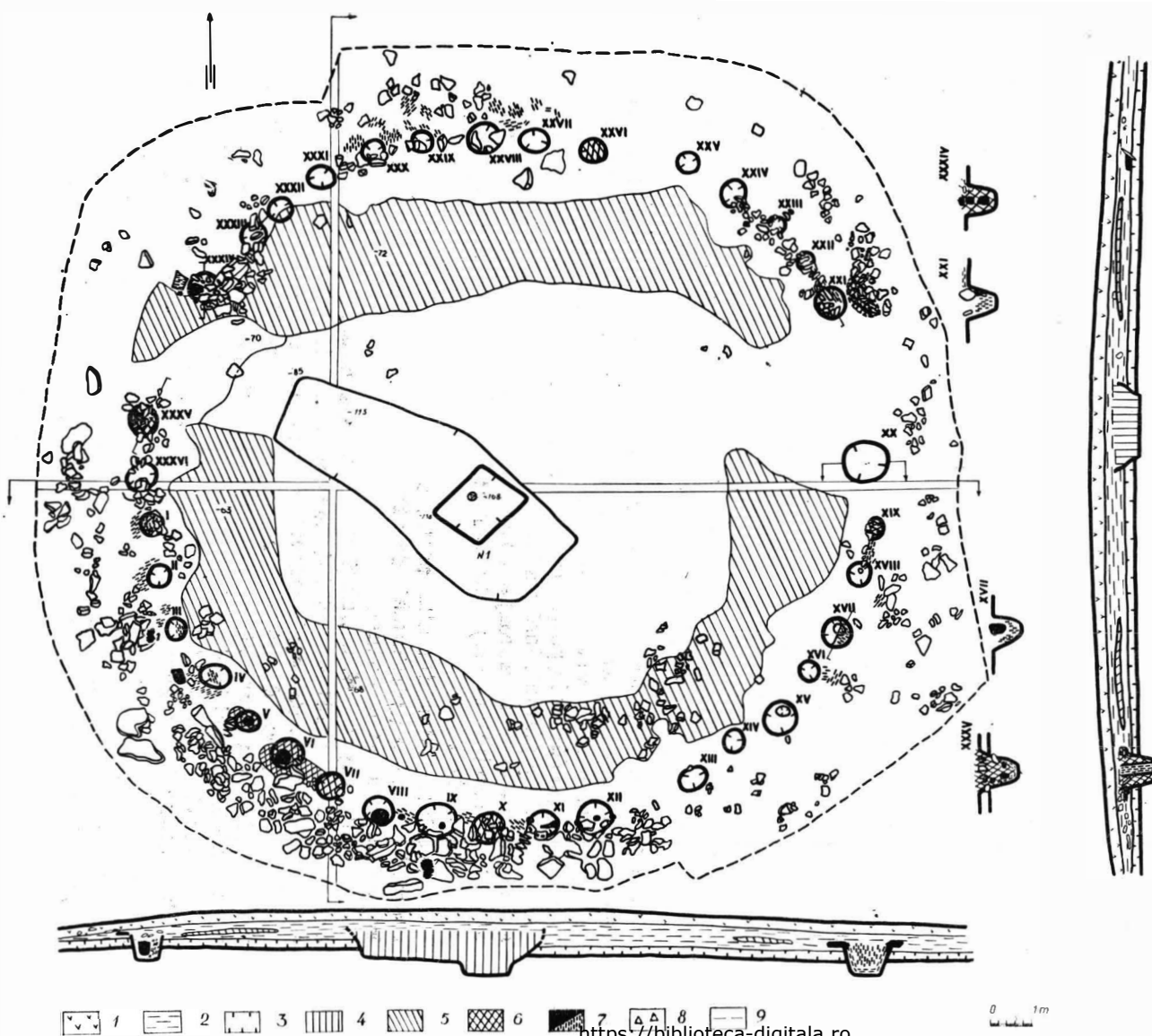


Fig. 1. Planul construcției de cult de lângă satul Dolinean. 1 cernoziomul arabic; 2 pământ maroniu-închis adus; 3 pământ viu de culoare maronie-închis; 4 umplutura gropii; 5 argilă galbenă-deschis aruncată din pământul viu; 6 pământ ars; 7 cărbune; 8 ceramică; 9 marginele săpăturii.

umpluturii, în ea descoperindu-se multe resturi de cărbune. Gropile enumerate se află în acele porțiuni unde în colonada de lemn, în împrejmuirea de piatră și în inelul de argilă se observă întreruperi. Din plan rezultă clar că gropile stîlpilor erau dispuse în cerc, la distanțe egale una de alta (în medie 0,6 — 0,8 m) și numai în est și vest intervalele dintre ele sînt mai mari, respectiv de 2,8 și 3 m (fig. 1).

Acest din urmă fapt ne permite să presupunem că întreruperile din colonadă și împrejmuire sînt în legătură cu două intrări în construcție. O intrare se afla în partea de est, cealaltă în cea opusă, de vest. Nu este exclus ca la treceri să fi existat un mod de închidere, care necesita întărirea deosebită a stîlpilor de lemn din gropile XXI, XXXIV și XXXV. La cercetarea suprafeței din interiorul împrejuririi s-a observat, inelul de argilă de culoare galben-deschisă; el este întrerupt în părțile de est și vest. Diametrul suprafeței circulare de argilă este între 2 — 2,8 m; cea mai mare grosime a ei este, în centru, de 10 — 15 cm, spre margine subțindu-se pînă la 1 — 2 cm. În porțiunile acoperite de argilă nu s-a săpat mai adînc, deși într-o serie de puncte, pentru verificarea caracterului pămîntului viu de sub argilă, s-au făcut sondaje de control.

La cercetarea suplimentară a spațiului din cuprinsul împrejuririi s-a confirmat părerea că argila galben deschisă provine din groapa săpată în centrul obiectivului, fundul acesteia fiind în pămîntul viu galben-deschis. Totodată, avem impresia că suprafața circulară de argilă n-a jucat un rol în amenajarea platformei („piațetei”) interioare.

Constatările făcute în timpul săpăturii în interiorul împrejuririi și cercetarea profilului, ne dau posibilitatea să delimităm precis marginile și să stabilim caracterul amenajării spațiului din interiorul împrejuririi. Sub cernoziomul arat, gros pînă la 30 cm, se află un strat de pămînt de culoare brun-închisă, care după rarele resturi de cărbuni, ca și după fragmentele de ceramică pe care le conține, este evident în poziție secundară. Asemenea pămînt se constată nu numai deasupra fișiei de argilă galbenă, ci și sub ea, precum și în porțiunea din interiorul inelului. Grosimea medie a acestui strat de pămînt, însă mai compact și lipsit de orice fel de amestec (grosimea lui este de aproape 20 cm, iar mai jos începe argila galben-deschisă a pămîntului viu). Limita dintre ultimele două straturi menționate este neclară.

Pămîntul adus din altă parte, împreună cu cel scos din groapa centrală, forma o „platformă” de pămînt amenajată anume în interiorul împrejuririi și al colonadei.

Limita superioară a „platformei” nu s-a putut stabili. Credem că orizontul superior adică nivelul de călcare al „platformei” a fost distrus, mai precis nivelat, cu ocazia arăturilor adînci făcute aici.

În încheierea descrierii caracteristicilor suprafeței din interiorul împrejuririi, e necesar să ne oprim asupra gropii nr. I, descoperită în partea centrală a obiectivului cercetat. La început trebuie să observăm că este, fără îndoială, contemporană cu împrejmuirea și colonada. Pămîntul galben aruncat din groapă intră organic în alcătuirea „platformei”, formînd un inel relativ regulat; acesta nu trece de limitele colonadei și împrejuririi, ceea ce s-a putut realiza numai cu ocazia construirii simultane a împrejuririi și a colonadei pe de o parte și a gropii nr. I pe de altă parte. Se observă intenția premeditată a concentrării pămîntului galben de-a

lungul marginii din exterior a platformei și rezervarea a două întreruperi în inelul format de pământul aruncat, corespunzând celor două intrări. Mai remarcăm încă un fapt care, după părerea noastră, vorbește de contemporaneitatea tuturor părților componente ale construcției descoperite. Este vorba de o coborîre în formă de trepte în partea de vest a gropii nr. 1,

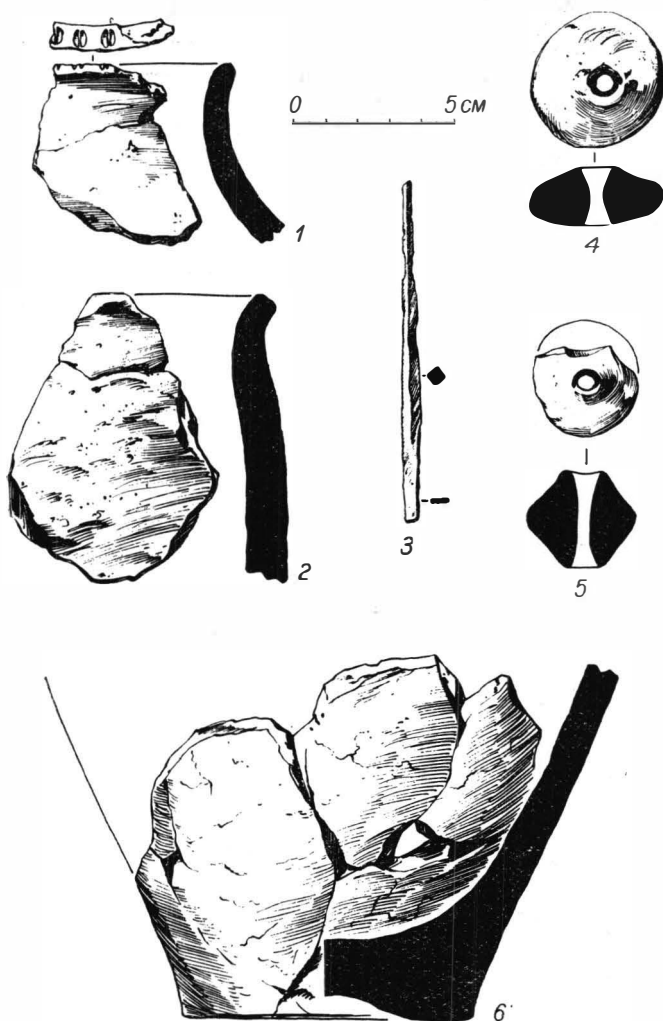


Fig. 2. Descoperiri din groapa nr. I. 1, 2, 4, 5, 6 argilă; 3 obiect de fier.

situată în partea dinspre intrarea de vest. Destinația gropii nr. I este pentru noi o enigmă. Forma ei, caracterul umpluturii, conținutul, nu ne permit să lămurim rolul ei funcțional. Ea este o groapă prelungă, aproape dreptunghiulară în plan ($2,8 \times 7,5$ m), cu malurile oblice avînd 22 — 45 cm înălțime și fundul în pantă ușoară. De la marginile gropii spre centru nivelul fundului se lasă cu 20 cm. În partea de est a gropii, fundul e mai

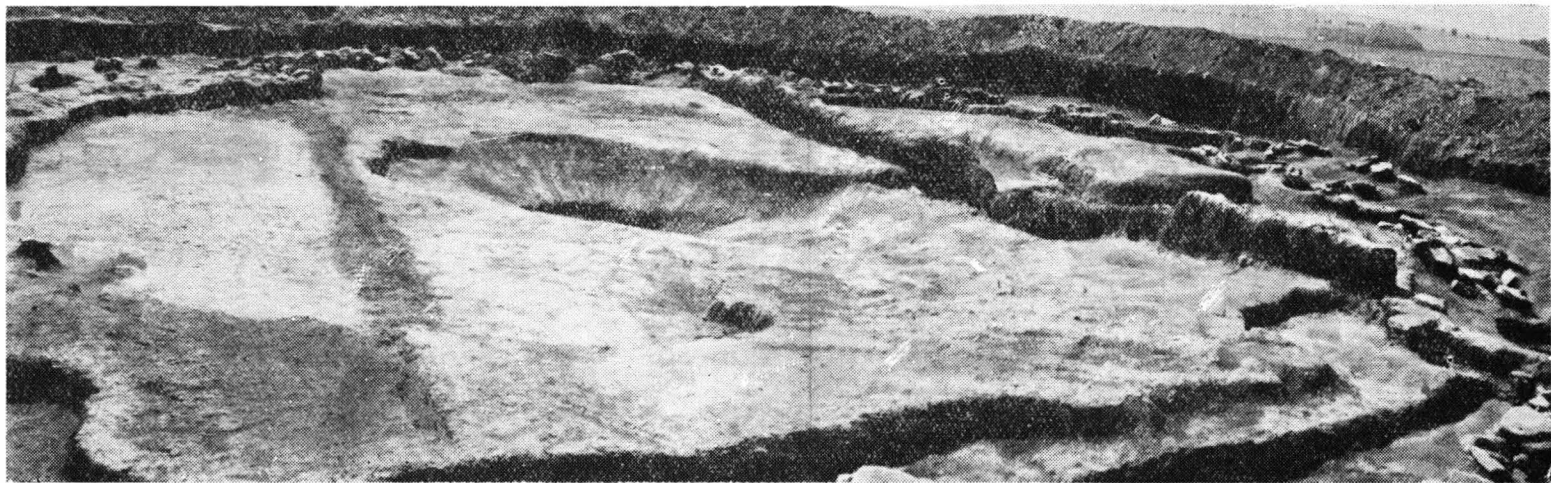


Fig. 3. Vedere generală a sanctuarului.

adine cu înălțime 30 cm. Adincitura formată are aspectul unei gropi mici rectangulare ($1,4 \times 1,6$ m), cu pereții verticali și fundul orizontal. Judecând după umplerea uniformă, groapa nr. I și adincitura din ea formează un tot unitar.

Umplutura gropii nr. I era alcătuită dintr-un pământ amestecat, dar compact de culoare maronie închisă, în care rareori se întâlneau fragmente ceramice mici și lipitură, precum și fragmente mici de cărbuni. În afară de cioburile atipice în mare parte rulate, s-a găsit un tot atit de inexpressiv fragment de „obiect” deformat, acoperit de rugină, două fusoile de argilă (fig. 2/4), un fund și o buză de vas, grosolan lucrat, (fig. 2/2,6) și un fragment dintr-o oală cu creștături pe margine (fig. 2/1). Materialul ceramic strins în diferite puncte din cuprinsul spațiului dintre limitele împrejuririi, cu ocazia curățirii pietrelor și în stratul depus al „platformei”, constă din circa 20 de fragmente ceramice mici, rulate, de la vase lucrate cu mina și la roată. Judecând după fragmentele răzlețe, cu evidente trăsături specifice scitice, se poate spune că vasele aparțin așezării din epoca scitică, existentă pe același teren, dar care nu au legătură directă cu construcția descrisă².

Totodată, fragmentele de vase din groapa nr. I prin factura lor, aspectul suprafeței și profilul buzei, se deosebesc de ceramica scitică. Ceramica din această groapă este caracterizată printr-o ardere slabă, prin marea grosime a pereților și prelucrarea grosolană a suprafeței, fără nici o urmă de netezire caracteristică pentru ceramica scitică din ținuturile de silvo-stepă ucrainiene. Apoi creștăturile de pe marginea buzei (fig. 2/1) constituie un element care nu e specific ceramicii populației din așezare. În rezumat, toate particularitățile enumerate mai sus nu ne permit să atribuim epocii scitice materialele ceramice din groapa nr. I.

În interiorul împrejuririi, mai precis în porțiunea corespunzătoare întăriturii dinspre est, s-a mai găsit încă un obiect de fier. Este vorba de o piesă în patru muchii, cu un vîrf aplatizat, probabil pentru lucru, iar cu cealaltă extremitate neaplatizată (fig. 2/3). Lungimea piesei e de 10,3 cm.

În încheiere să sintetizăm cele spuse pînă acum.

Pe locul unei ridicături în formă de tumul s-a descoperit o construcție avînd un diametru de 20 m. Aceasta e alcătuită dintr-o platformă de pământ adus, de formă circulară, cu diametrul de 14 m, avînd o groapă mare în centru ($2,8 \times 7,5$ m). De-a lungul circumferinței platformei se aflau, la intervale egale, 36 coloane de lemn, ale căror urme sub forma resturilor de stilpi arși, s-au păstrat foarte bine în gropi. Bazele unora din ele erau fixate în gropi, cu ajutorul pietrelor. Pe dinafară, lipită de colonadă, construcția a avut o împrejmuire alcătuită din lespezi mari, așezate pe muchie, dispuse în cîteva rînduri. În două părți, în împrejmuire și în colonadă, se observa cîte o întrerupere, care corespunde, după toate probabilitățile, intrărilor dinspre est și vest. Lipsește orice urmă care ar putea indica că această construcție a avut acoperiș.

Se poate presupune că intervalele dintre coloane au fost astupate cu garduri din împletituri. Resturile arse sînt atît de puțin expresive, încît nu putem face în acest sens afirmații categorice. Incendiul puternic care a ars construcția, a distrus multe detalii importante. A ars toată structura lemnoasă a acestei construcții. Chiar și pietrele împrejuririi poartă pe ele urmele unor arsuri puternice, ca rezultat al arderii resturilor de stilpi căzute peste ele.

Construcția cercetată nu poate fi interpretată ca un complex funerar. Este greu să determinăm la ce a putut să servească groapa nr. I din centrul ei. E clar însă că aceasta nu este un mormint, deoarece umplutura și configurația ei nu sînt caracteristice monumentelor funerare. Totodată nu este vorba nici de o locuință și nici de o construcție cu caracter gospodăresc deoarece conține prea puține materiale.

În regiunile sud-estice ale R. S. S. Ucraineană, precum și în R. S. S. Moldovenească nu ne-au fost cunoscute pînă acum construcții de acest tip. Complexul descoperit își găsește similitudini pe teritoriul R. S. România, unde într-o serie de așezări dacice din Transilvania datate în secolul I î.e.n. — începutul secolului al II-lea e.n., sînt cunoscute sanctuare rotunde sub cerul liber ³. Prin planul ei, cît și prin modul de realizare, construcția din satul Dolinean are analogii în sanctuarele dacice. Deși printre sanctuarele cunoscute nu există două monumente absolut asemănătoare, pe toate le leagă o serie de trăsături comune, care într-o măsură însemnată sînt proprii și complexului de la Dolinean. Ca elemente comune remarcăm forma rotundă, prezența împrejmuirii și a colonadei de lemn. Unele dintre ele, cum ar fi cele de la Pecica ⁴, Fețele Albe ⁵, unul din sanctuarele de la Grădiștea Muncelului ⁶, sînt mici, cu o construcție simplificată, fiind împrejmuite cu o singură colonadă de lemn sau piatră, altele (Grădiștea Muncelului) ⁷ sînt construcții mari și complicate formate din cîteva rînduri de coloane de piatră și lemn. După dimensiuni și complexitatea construcției sale, sanctuarul din satul Dolinean ocupă un loc intermediar.

„Platformele” formate din argilă sau pămînt, ca și metoda de întărire cu pietre a coloanelor de lemn în gropi, au, de asemenea, analogii în unele sanctuare ale dacilor ⁸. E drept că monumentele transilvănene se caracterizează și prin prezența vetrei sau gropii cu urme de ardere, amplasate în interiorul construcției. Spre deosebire de acestea, în construcția din satul Dolinean nu s-a găsit vatră. Din groapă lipsesc, de asemenea, urmele de foc. În sfîrșit, e necesar să amintim că sanctuarele dacice sînt de regulă foarte sărace în obiecte. La dezvelirea lor, de obicei, se găsesc obiecte răzlețe și o cantitate redusă de fragmente ceramice. Construcția din satul Dolinean nu este o excepție în această privință.

Într-un cuvînt, toate elementele de asemănare menționate, nu ne permit să ne îndoim că și construcția rotundă de la Dolinean este un sanctuar sub cerul liber, construit de populația regiunii Nistrului mijlociu aproximativ în primele secole ale erei noastre.

Din păcate ceramica descoperită în sanctuarul de la Dolinean nu este suficient de caracteristică pentru a ne îngădui să datăm cu exactitate această construcție, legînd-o de o cultură arheologică cunoscută în spațiul

² Idem, *ArhSbornik*, 19, 1975, fig. 5, 6, 7.

³ C. Daicoviciu și colab., *SCIV*, 4, 1953, 1-2, p. 153-156, fig. 1-4; H. Daicoviciu Dacia, N.S., 4, 1960; idem, *Apulum*, 9, 1971, p. 257-262; I.H. Crișan, *ActaMN*, 3, 1966, p. 91-101.

⁴ I.H. Crișan, *op. cit.*, p. 91, 101, fig. 2.

⁵ H. Daicoviciu, *Apulum*, 9, 1971, p. 257-262, fig. 2, 3, 4.

⁶ Idem, Dacia, N.S., 4, 1960, fig. 11-12.

⁷ *Ibidem*, fig. 6, 10.

⁸ I.H. Crișan, *op. cit.*, p. 100-101.

dintre Prut și Nistru. Expediția arheologică n-a reușit pînă acum să descopere așezarea corespunzătoare acestei construcții de cult. E drept, la 150 — 200 m de sanctuar, mai jos de panta platoului, pe cîmpul ce ține de satul vecin Paskivtșe, s-a descoperit o mare așezare Latène, atribuită culturii Poienești-Lukașovka. Ceramica acestei așezări se deosebește de fragmentele vaselor din sanctuar. Considerăm că este prematur să tragem concluzii definitive. În ansamblu însă, problemele încă nerezolvate ale datării sanctuarului de la Dolinean și ale apartenenței lui culturale, nu diminuează cu nimic importanța descoperirii făcute. S-a descoperit un monument cu caracter de cult, primul, după toate probabilitățile, sanctuar dacic de pe teritoriul sovietic.

СВЯТИЛИЩЕ У СЕЛО ДОЛИНЯНЫ В СРЕДНЕМ ПОДНЕСТРОВЬЕ

РЕЗЮМЕ

В 1972—1973 гг. на краю поселения VI—V вв. до н.э. возле село Долиняны Хотинского района Черновицкой области на месте курганообразного возвышения с камнями на поверхности вскрыто, погибшее в пожаре, круглое в плане сооружение диаметром 20 м (рис. 13). Оно представлено насыпанной из земли „площадкой” круглой формы с большой ямой в центре. „Площадка” обнесена тридцатью шестью деревянными столбами, а затем каменной оградой, прерванной с восточной и западной сторон. Перерывы в деревянной колоннаде и каменной ограде, по всей вероятности, соответствуют двум входам в это сооружение, не имевшего, судя по всему какого-либо перекрытия. Внутри открытой нами постройки оказалось очень мало находок, к тому же они не выразительны (рис. 2).

Сооружение в Долинянах нельзя интерпретировать как жилой или погребальный комплекс. Планировкой и конструкцией оно напоминает круглые святилища под открытым небом, известные на ряде дакийских поселений I в. до н.э. — начала II в. н.э. По аналогии с ними, долинянскую постройку следует отнести к категории культовых сооружений, воздвигнутых населением Среднего Поднестровья в близкое дакийским святилищам время.

СПИСОК ИЛЛЮСТРАЦИЙ

Рис. 1 — План культового сооружения у с. Долиняны. 1 пахотный чернозём; 2 переотложенная тёмно-коричневая земля, 3 ненасыпной тёмно-коричневый грунт, 4 заполнение ямы, 5 выкид светло-жёлтой материковой глины, 6 обожжённая земля, 7 уголь, 8 керамика, 9 границы раскопа.

Рис. 2. — Находки в яме № I. 1,2,4,5,6, глина; 3 железо.

Рис. 3. — Общий вид святилища.