

# CERAMICA DIN AȘEZAREA MEDIEVALĂ DE LA BASARABI-CALAFAT (SEC. al XIV-lea) \*

DE

ELENA BUSUIOC și DUMITRU VÂLCEANU

În cursul anilor 1968 și 1969 la Basarabi-Calafat s-au executat săpături de salvare<sup>1</sup> ale unor monumente de cultură materială care au fost îndepărate în urma construirii unui mare complex de irigații. Principalele obiective arheologice afectate au fost : o necropolă medievală datînd din secolul al XVI-lea, o așezare datînd din secolul al XIV-lea, o așezare Coțofeni — suprapusă, în parte, de cea medievală — și o așezare aparținînd culturii Criș<sup>2</sup>.

Resturile așezării medievale se află în dreptul satului Basarabi, aparținînd orașului Calafat, la locul numit „Cetățuia”. Întărită cu șanțuri de apărare și valuri așezarea medievală se află în apropierea necropolei hallstattiene care a dat numele unei culturi cunoscute<sup>3</sup> în literatura noastră arheologică. Precizăm că în incinta așezării medievale nu s-au găsit nici un fel de resturi din epoca fierului, așa că așezarea corespunzînd necropolei respective va trebui căutată în altă parte.

Așezarea medievală întărită este de tipul celei de la Coconi<sup>4</sup>, cu locuințe-bordeie și semibordeie, în unele zone înregistrîndu-se două nivele de locuire ; concomitent cu așezarea întărită, locuirea (constînd de asemenea din bordeie) era extinsă pe o suprafață destul de mare, în afara limitelor acesteia. Pe baza monedelor găsite, nu o dată, în complexe închise, așezarea ca și întregul inventar arheologic al locuințelor se datează în a doua jumătate a secolului al XIV-lea. Lista monedelor cuprinde, conform identificărilor făcute de E. Isăcescu<sup>5</sup>, un exemplar de la Ioan Srațimir (1360—1396), șase imitații de aramă, după monede bulgărești din secolul al XIV-lea, dintre care au fost identificate o imitație după o monedă emisă de Ioan Srațimir și o a doua după o emisiune de la Șişman (1371—1393). Dacă cu privire la limita inferioară a așezării poate fi socotit cu aproximație mijlocul secolului al XIV-lea, urmele de incendiu înregistrate

\* În articolul de față se reia și se amplifică studiul ceramicii medievale de la Basarabi-Calafat, asupra căreia D. Vâlceanu a prezentat o comunicare în Secția de arheologie feudală a Institutului de arheologie București, în februarie 1973.

<sup>1</sup> La săpături au participat, în 1968, D. Vâlceanu și P. Roman de la Institutul de arheologie București și M. Nica de la Centrul de cercetări al Academiei din Craiova ; în 1969, colectivului de mai sus i s-a adăugat L. Chițescu de la Muzeul de istorie al R. S. România.

<sup>2</sup> Rezultatele cercetării resturilor acestei așezări au fost valorificate de M. Nica, SCIV, 22, 1971, 4, p. 547—556.

<sup>3</sup> Cf. Vladimir Dumitrescu, *Dacia*, N.S., 12, 1968, p. 177—260.

<sup>4</sup> Vezi Nicolae Constantinescu, *Coconi. Un sat din Cimpia Română în epoca lui Mircea cel Bătrîn. Studiu arheologic și istoric*, București, 1972, capitolul : *Fortificațiile*, p. 53—57.

<sup>5</sup> Aducem pe această cale mulțumirile noastre Elenei Isăcescu de la cabinetul numismatic al Bibliotecii Academiei.

în multe puncte din cuprinsul așezării ca și data în jurul căreia observăm că se încheie durata de circulație a monedelor sugerează că așezarea a încetat a mai funcționa în urma unui atac dușman săvârșit, probabil, în timpul dramaticelor bătălii cu turcii din ultimul deceniu al aceluiași secol<sup>6</sup>.

În paginile care urmează, așa cum se indică în titlu, ne propunem să valorificăm ceramica medievală de la Basarabi, descoperită cu ocazia săpăturilor de salvare din anii mai sus amintiți.

Găsită în locuințe, în gropi închise și în nivelele de locuire, ceramica de la Basarabi prezintă caracteristici unitare și în funcție de datele numismatice menționate se datează ca și așezarea, în a doua jumătate a secolului al XIV-lea. Lucrată fără excepție la roata rapidă — din pastă de calitate inferioară — și arsă numai oxidant (întotdeauna arderea fiind completă și unitară) ea cuprinde două grupe distincte: ceramică smălțuită și nesmălțuită; în afară de criteriul smălțului cele două grupe de ceramică se deosebesc una de cealaltă, în special, prin repertoriul diferit al formelor de vase.

**A. Grupa ceramicii nesmălțuite** este predominantă cantitativ, putându-se aprecia că procentual reprezintă 85% în raport cu ceramica smălțuită, față de care se mai deosebește apoi printr-un repertoriu de forme de vase cu mult mai bogat, compus din: boreane, oale cu toartă, căni, urcioare, capace și opaițe.

Referitor la tehnica de preparare a pastei se disting două calități cu foarte mici deosebiri între ele în ceea ce privește compoziția: pasta nisipoasă și aspră, compactă și omogenă, degresată cu nisip cernut (părind să depășească 50% în raport cu masa argiloasă) cu un mic procent de granule de calcar alb-gălbui și cu foarte puțină mică, aflată probabil în masa argiloasă sau în nisip. După modelare, suprafețele vaselor lucrate din această pastă erau uniformizate cu o angobă subțire, obținută din argilă curată dizolvată în apă, care a aderat pe suprafețele vaselor ca o pojghiță fină fără să îndepărteze asprimea pastei, lăsând vizibilă granulația de nisip, rareori chiar și granulele de calcar; în urma arderii, atât în spărtură cât și pe suprafață ea are culoarea roșie-gălbui. Pasta aceasta era cel mai des folosită în ceramica nesmălțuită: la confecționarea oalelor cu toartă, a urcioarelor, cănilor, capaceelor, opaițelor, la modelarea borcanelor și a ceștilor cu decor incizat. Pasta de calitate superioară, de asemenea compactă și omogenă, era degresată cu nisip foarte mărunț și fin (cca 60% sau ceva mai mic în raport cu masa argiloasă) cu adaos de granule de calcar: uneori calcarul era adăugat și sub formă de pulbere. Conține și fulgi de mică. În spărtura acestei paste se observă aglomerări pigmentate intens în roșu<sup>7</sup> iar pe suprafețe culoarea ei este roșie-cărămizie. Vasele modelate

<sup>6</sup> Dimitrie Onciul, *Mircea cel Bătrîn...*, în „Scrieri istorice”, ed. A. Sacerdoțeanu, II, p. 248—255; C. C. Giurescu, Dinu C. Giurescu, *Istoria României din cele mai vechi timpuri până astăzi*, București, 1971, p. 277—285.

<sup>7</sup> Reținem opinia mai nou comunicată de cercetătorii care s-au ocupat special de natura degresanților pe baza cercetărilor de laborator cu privire la ceramica comună din producția antică, potrivit căreia, în cele mai multe cazuri, dacă nu în toate, granulele de șamotă sau „cioburile pisate”, care s-au crezut că se recunosc, sînt simple nodule feruginoase. Vezi Maurice Picon, *Introduction à l'étude technique des céramiques sigillées de Lezoux*. Université de Dijon. Faculté des sciences humaines. Centre de recherches sur les techniques gréco-romaines, 1973, 2, p. 21.

din această pastă căpătau prin netezirea cu angobă (din argilă dizolvată în apă) o pojghiță care a aderat pe suprafețele vaselor și prin care s-a îndepărtat aproape complet asprimea pastei. Era folosită în ceramica nesmălțuită mai ales la confecționarea vaselor cu decor colorat; era predilect utilizată în ceramica smălțuită.

Ambele calități de pastă (evident dublate de o certă dexteritate în a modela a olarilor) întrunesc calități plastice optime fapt care se vede din uniformitatea grosimii pereților (4—6 mm la vasele închise sau relativ închise și înalte și ceva mai groși la vasele deschise și scunde: 4—8 mm), din simetria profilelor, adeseori de o geometrie complicată, din calitatea bună a arderii.

*Borcanele* au corpul zvelt, înălțimea lor depășind în mod frecvent diametrul maxim; au buza scundă, răsfrintă puternic în afară, cu marginea ușor lățită și rotunjită (fig. 1/7; 2/5) sau avind limita inferioară marcată de o nervură (fig. 1/3; 2/1; 3/1) alteori aceasta fiind lățită ca o creastă (fig. 2/3, 8—9).

Uneori interiorul buzei prezintă o ușoară șanțuire. Un singur exemplar, care pare să fi aparținut forme de borcan, are buza înaltă, ca o bandă înclinată oblic în afară, prezentind un profil caracteristic pentru oalele cu toartă (fig. 3/2). Au putut fi restituite câteva exemplare avind următoarele dimensiuni: 1: Î 23 cm; diam. maxim 19,5 cm; diam. gurii 15,5 cm; diam. fundului 9 cm; 2: Î 22,2 cm; diam. maxim 20,2 cm; diam. gurii 15,4 cm; diam. fundului 7,5 cm; 3: Î 17,5 cm; diam. maxim 15,8 cm; diam. gurii 13,2 cm; diam. fundului 7,4 cm; 4: Î 19 cm; diam. maxim 16 cm; diam. gurii 11,6 cm; diam. fundului 7,2 cm.

Adăugăm prezența a două exemplare de dimensiuni mari, unul avind înălțimea 38 cm, diam. maxim 22 cm, diam. gurii 14 cm, diam. fundului 11 cm; celălalt se păstrează parțial. Sint lipsite de decor.

*Oalele cu toartă* cunosc un singur profil<sup>8</sup> și care este diferit de cele ale borcanelor. Se caracterizează prin buza înaltă, ca o bandă (la fel de groasă ca și pereții vasului) terminată cu marginea tăiată pe un plan drept sau înclinat. Profilul lor general are drept caracteristică raportul egal între înălțimea și diametrul maxim, uneori înălțimea fiind cu foarte puțin mai mare decât acesta. Sint scunde și bombate. O altă caracteristică a oalelor de la Basarabi este toarta ușor suprainălțată, totdeauna ovală în secțiune. În mod excepțional se întîlnesc exemplare cu toarta aplatizată prinsă la doi-trei milimetri sub marginea buzei<sup>9</sup>. Cu privire la dimensiuni au putut fi stabilite următoarele exemplare: 1: Î 17 cm; diam. maxim 16 cm; diam. gurii 13,3 cm; diam. fundului 7 cm; 2: Î 15,6 cm; diam. maxim 15 cm; diam. gurii 12 cm; diam. fundului 6,8 cm; 3: Î 17,5 cm; diam. maxim 17 cm; diam. gurii 13,5 cm; diam. fundului 7,2 cm; 4: Î 21 cm; diam. maxim 18,2 cm; diam. gurii 15,2 cm; diam. fundului 8,8 cm (fig. 1/1—2, 4—6; 3/3,7—8; 4/8—9).

Reținem că borcanele prezintă o mai mare varietate de profile de buze în raport cu oalele cu toartă (reprezentate printr-un profil unic).

<sup>8</sup> Oalele din ceramica de la Coconi se caracterizează printr-o însemnată varietate a profilelor de buze: cf. Nicolae Constantinescu, *op. cit.*, p. 107—128 și pl. XVII—XXIV.

<sup>9</sup> În ceramica de la Zimnicea sint frecvente torțile prinse sub marginea buzei (informație de la A. D. Alexandrescu); aceleași torți sint de asemenea frecvente și la Coconi, torțile supraînălțate avind aici o apariție cu mult mai rară. Cf. Nicolae Constantinescu, *op. cit.*, *passim*.

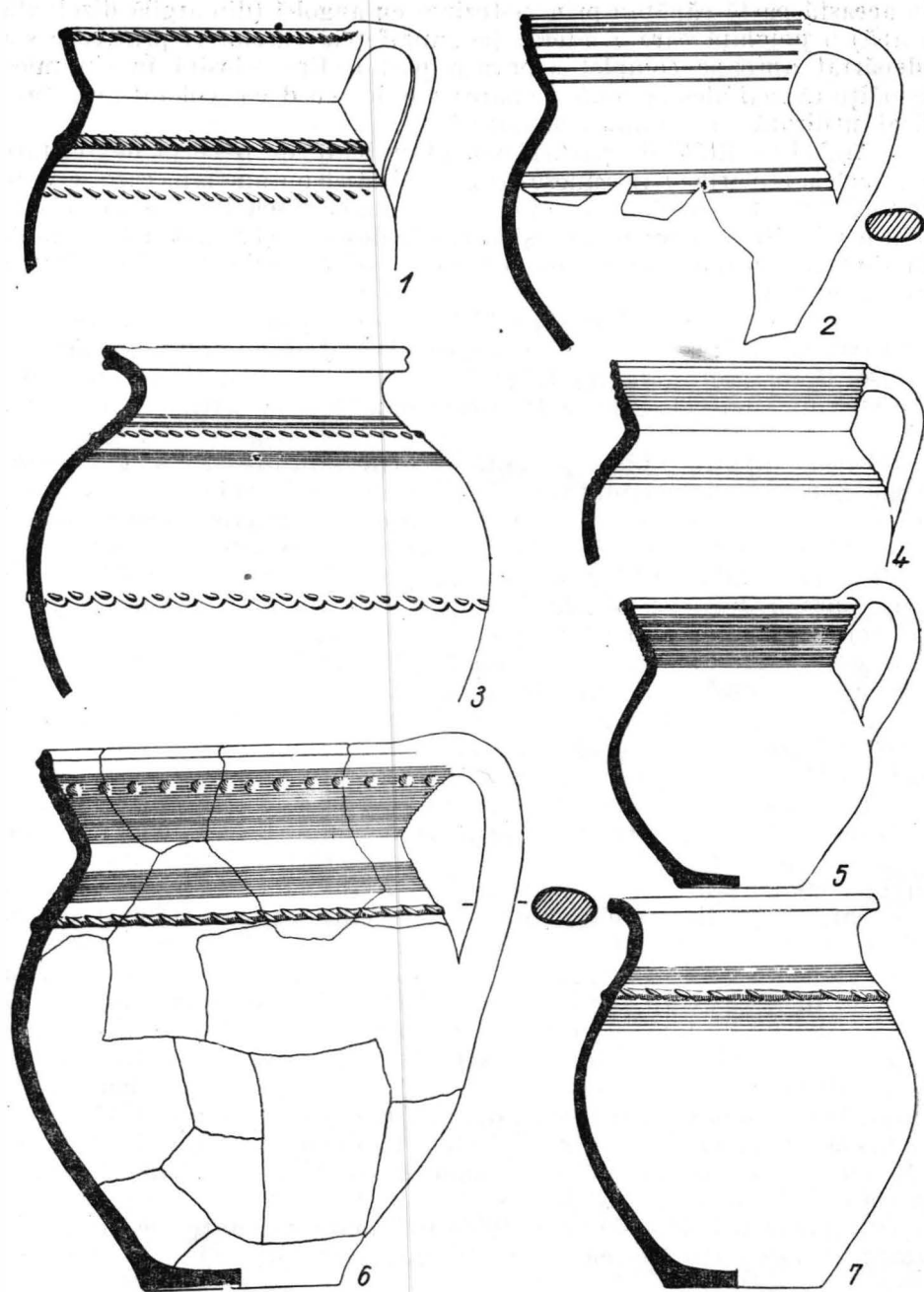


Fig. 1. Basarabi-Calafat. 1—7 ceramică nesmălțuită.

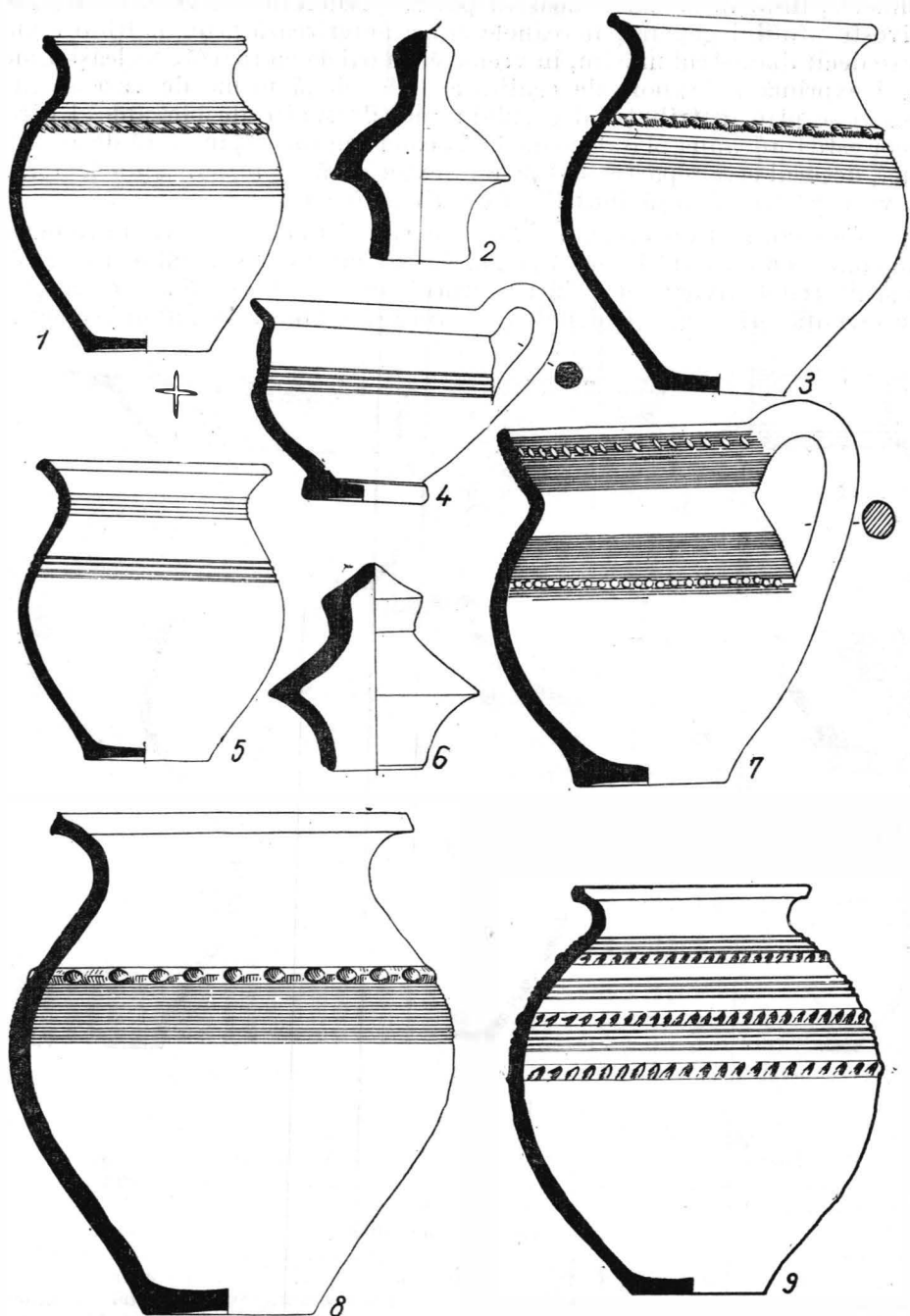


Fig. 2. Basarabi-Calafat. Ceramică nesmălțuită. 1, 3, 5, 7, 8—9 borcane ; 2,6 capace ; 4 ceașcă ; 7 oală cu toartă.

Numeric, însă, în așezarea noastră par să predominie oalele<sup>10</sup>. În ceea ce privește profilul general, borcanele se caracterizează prin înălțimea mai mare decât diametrul maxim, în vreme ce la oalele cu toartă, aceleași dimensiuni exprimă un raport de egalitate. Cele două forme de vase se mai deosebesc prin distribuția decorului: spre deosebire de borcane al căror decor este totdeauna plasat pe umăr, la oalele cu toartă, în afară de această zonă, decorul este repartizat și pe fața exterioră a buzei. Ambele forme de vase păstrează însă indiciile folosirii la foc pe vatră.

*Capacele* sînt documentate prin trei tipuri. Cel mai frecvent are forma tronconică cu o toartă laterală prinsă către marginea capacului și în virful acestuia redat divers, fie printr-o protuberanță conică plină, fie printr-o excreșcență tri- sau quadrilobată<sup>11</sup>. Sînt de obicei bogat ornamentate

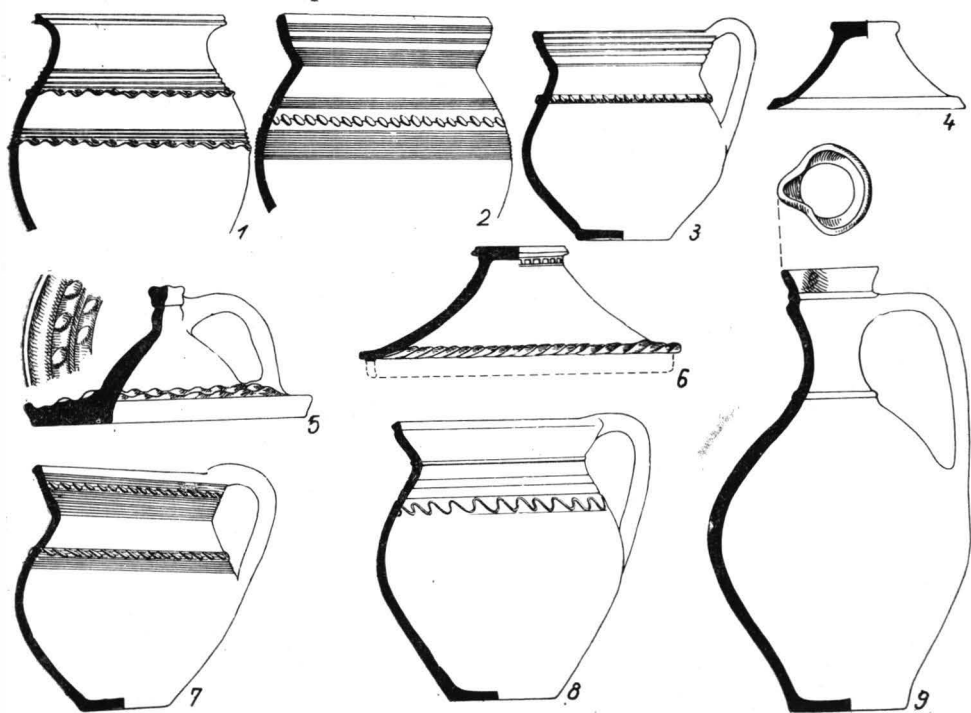


Fig. 3. Basarabi-Calafat. Ceramică nesmălțuită. 1-3, 7-8 borcane și oale cu toartă; 4-6 capace; 9 cană.

<sup>10</sup> La Coconi există în proporție mare ambele forme de vase. Cf. Nicolae Constantinescu, *op. cit.*, p. 110. În schimb la Zimnicea borcanul este o raritate (informație primită de la A. D. Alexandrescu, căreia îi aducem mulțumiri pe această cale).

<sup>11</sup> Avînd în vedere terminația în virf, nu cu un orificiu circular, trilob sau quadrilob — socotit ca sfeșnic de către unii cercetători (vezi în acest sens Sonia Gheorghieva, *Arheologia Sofia*, 8, 1960, 4, p. 8; I. Nicolova și N. Anghelov, *Izvestija Varna*, 2, 1964, 2, p. 39) a servi pentru fixarea unei feștile de iluminat — ci închis printr-o protuberanță, evident o atare funcționalitate nu se poate justifica. Dar chiar în cazul acelor terminate în virf cu orificiile amintite, acestea sînt de obicei prea strîmte și deci cu totul impropii uneiaștelor de utilizări. Vezi discuția respectivă la Nicolae Constantinescu, *op. cit.*, p. 123. pl. XXXVII/4; și mai demonstrativă a Silvia Baraschi, *SCIV*, 23, 1972, 4, p. 609-617.

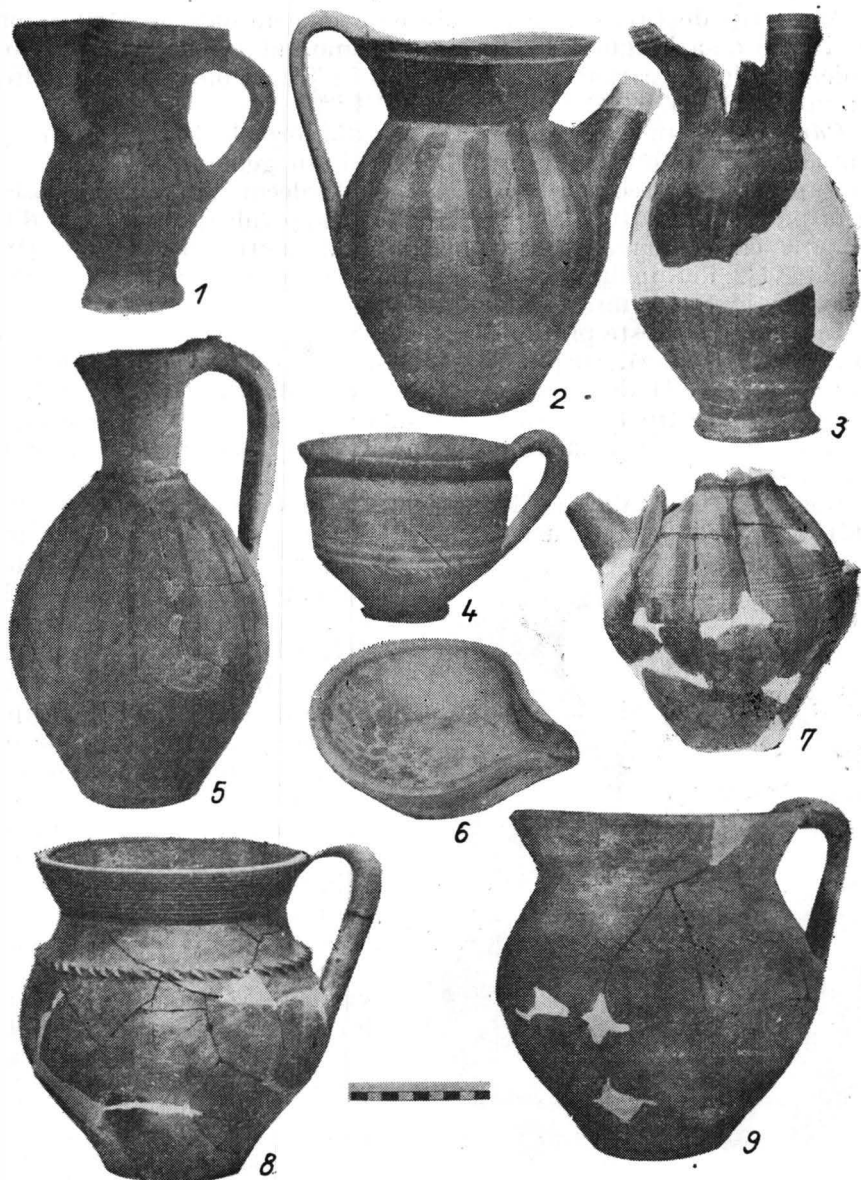


Fig. 4. Basarabi—Calafat. Ceramică decorată cu vopsea ; 1—3 căni ; 4 ceașcă ; 5,7 ulcioare Ceramică nesmălțuită ; 6 opaiț ; 8—9 oale cu toartă.

(fig. 3/5). În al doilea rînd se situează capacele tronconice fără toartă laterală ; au în vîrf un buton pentru apucat. În general sînt mai puțin decorate, altele fiind chiar lipsite de decor (fig. 3/4,6). În sfîrșit, în rîndul următor ca frecvență se situează capacele de formă bitronconică cu corp cilindric de implantare în gură vasului. Se foloseau la vase cu gura strîmtă : urcioare și căni (fig. 2/2, 6).

Acest tip de capac este caracteristic în ceramica așezărilor românești situate de-a lungul Dunării și este cunoscut totodată în repertoriul ceramicii medievale carpato-dunărene, atât în Țara Românească și Oltenia cit și în Dobrogea.

*Cămile mici* sau *ceștile* reprezintă una din formele de vase larg răspindite în ceramica nesmălțuită de la Basarabi. În general sînt lucrate din pastă superioară; uneori, în cazul ceștilor cu decor incizat, se folosea și pasta aspră. Ca trăsături comune reținem raportul aproape egal dintre înălțime, 7 cm și diametrul deschiderii, iar diametrul bazei de susținere reprezintă  $1/2$  din înălțime, 3,5 cm. Toarta rotundă sau mai frecvent ovală în secțiune este întotdeauna suprainălțată.

În ceea ce privește profilul, un prim tip de ceașcă are buza verticală sau înclinată în afară, corpul cilindric și fundul tronconic terminat în platformă discoidală de susținere, puternic profilată (fig. 2/4, 4/4, 6/2, 12—13); al doilea tip de ceașcă are corpul bitronconic cu fundul rotunjit în semi-calotă și este de asemenea susținută o platformă discoidală (fig. 6/1, 3—10, 14—15).

Bogat ornamentate, ceștile de la Basarabi se impart, după maniera decorării, în două grupe, una cuprinzînd exemplare cu decor incizat,

cealaltă grupînd ceștile cu decor colorat (vopsea roșie și albă) combinat cu decor incizat (fig. 4/4, 6/1—2, 5, 13).

*Cămile* sînt reprezentate prin două forme principale. Prima este *cana cu tub de scurgere*. Are forma unei oale cu corpul zvelt cu buza înaltă și evazată. Înălțimea obținută este de aproximativ 20 cm. Toarta prinsă în partea opusă tubului de scurgere este ovală în secțiune și suprainălțată. Tubul de scurgere, cilindric, subțiat spre vîrf, pleacă de la umărul vasului și este orientat pe o linie aproximativ paralelă cu gura cănii. Au decor cu vopsea roșie sau bicrom: dungi verticale de vopsea roșie alternînd cu dungi albe trase pe pasta vasului sau dungi albe trase peste fondul roșu al unor vase vopsite în prealabil. Uneori, pe unele exem-

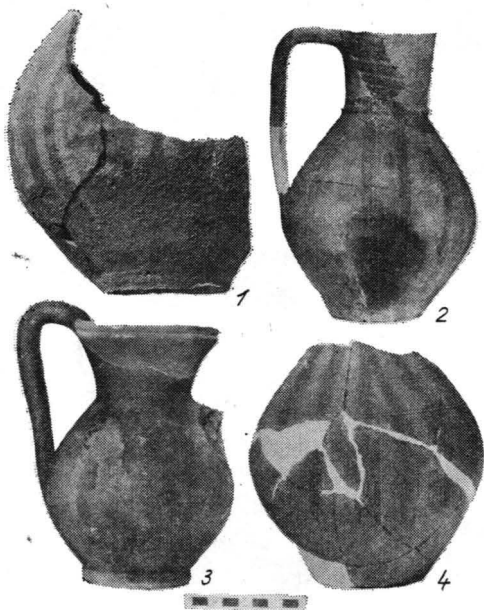


Fig. 5. Basarabi-Calafat. Ceramică decorată cu vopsea.

plare, în afară de decorul acesta colorat se mai adaugă un decor aplicat din pastile.

O variantă a acestei forme de vas este *cana decorată* întotdeauna numai cu vopsea albă aplicată în dungi trase direct pe pasta vasului. Pe capătul tubului de scurgere și pe buza acestor căni s-a aplicat un strat de smălț verde-oliv.

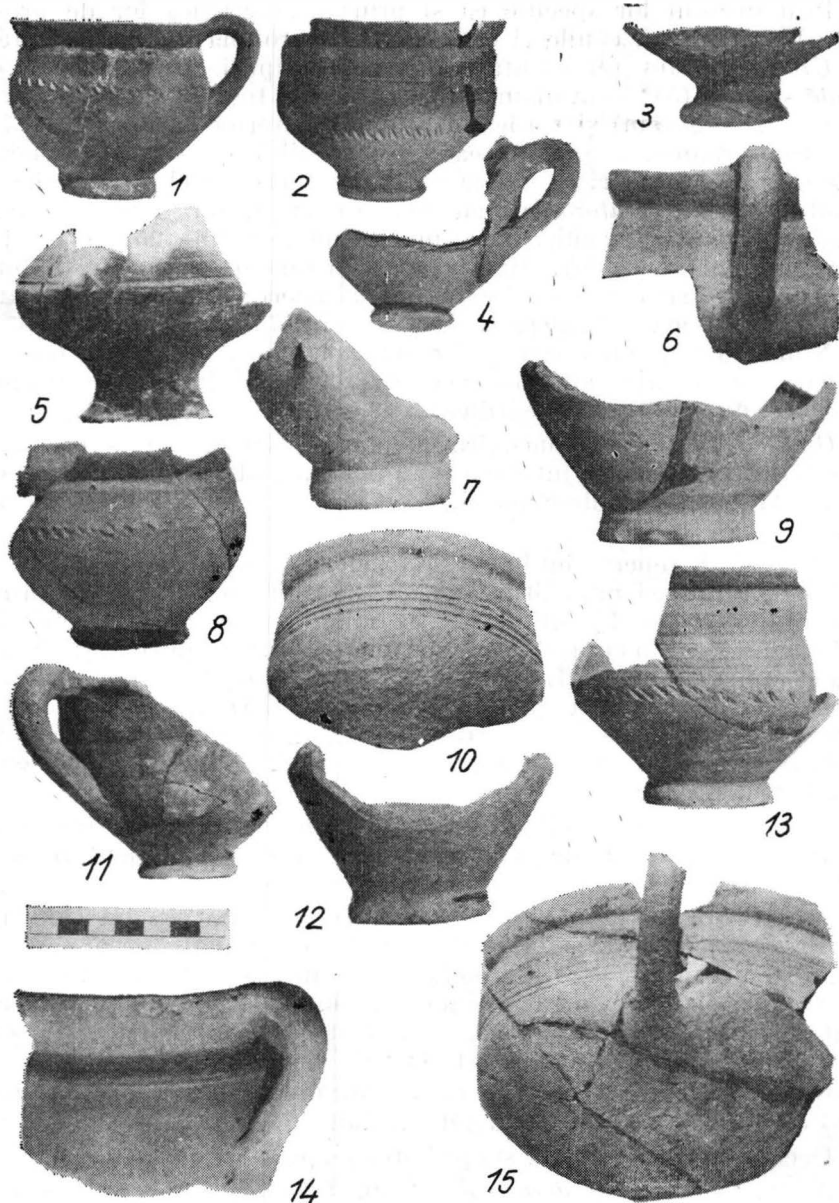


Fig. 6. Basarabi-Calafat. Cesti.

A doua formă este reprezentată de *cănille cu gura trilobată*. Înălțimea lor variază între 15 — 30 cm, fundul este profilat; uneori gura are deschiderea mare, aproape egală cu diametrul maxim și prezintă o trilobare exagerată (fig. 4/1). Toarta, ovală în secțiune, este prinsă sub marginea buzei. Sunt decorate cu vopsea roșie și cu dungi lustruite (fig. 4/1, 3) ori prin lustruirea în suprafață, aceasta căpătînd luciu metalic și uniform.

Prin decorul lor specific ca și prin caracteristica lor de produse lucrate în serii mici, cămile și ceștile par să provină din același atelier.

*Urcioarele* sint reprezentate prin două tipuri. *Urcioarele* cu *gura trilobată* strimță (5—6 cm diam.) și cu o singură toartă. Au silueta zveltă (înalte de 20—25 cm) și totdeauna fundul puternic profilat (cca 7 cm diam.). Sint ornamentate cu vopsea — roșie și albă — și cu decor aplicat de pastile (fig. 4/5); uneori pe toartă au decor incizat. Cel de-al doilea tip cuprinde *urcioarele amforoidale* cu două torți; au gura circulară (cu un diam. de 5—6 cm), gîtul cilindric strimț, corpul dezvoltat (25—30 cm diam. maxim), fundul neprofilat. Sint bogat și divers ornamentate, imbinînd decorul colorat cu decorul lustruit, incizat și cu decorul de pastile aplicate pe torți și în punctele de prindere ale acestora (fig. 7; 5/1, 2, 4).

Numeroase fragmente de la urcioare postulează existența unei serii bogate de variante ale acestei forme de vas dar, care, din cauza stării lor de conservare, nu a putut fi identificată.

*Opailele* au forma tronconică cu pereții ușor curbați și cu un cioc tras puternic în afară. Se întilnesc exemplare avînd dimensiunile cuprinse între 8—11 cm diam. deschiderii, 6—9 cm diam. fundului și 3—6 cm înălțimea (fig. 4/6).

În afară de repertoriul bogat de forme, așa cum se vede din descrierea făcută, ceramica nesmălțuită de la Basarabi se evidențiază printr-o ornamentare variată. Înainte de a o examina sub acest aspect trebuie să menționăm însă că în cuprinsul ei se întilnește, cu totul puțină, și ceramică lipsită complet de decor. În această privință, opailele se documentează, fără excepție, numai prin exemplare nedecorate. De asemenea lipsite de decor sint cîteva capace de tipul tronconic cu buton central de apucat și de tipul bitronconic cu corp cilindric de implantare în gura vasului precum și cîteva borcane.

În ceea ce privește tehnica decorării grupa A cunoaște o mare varietate atît de elemente de decor cît și de procedee de ornamentare pe care le-am sistematizat în clasificarea următoare.

A.I *Ceramică nesmălțuită cu decor incizat* alcătuit din caneluri și incizii orizontale și paralele între ele, din alveole, alungite ca niște virgule sau ca niște paranteze; cu totul incidental se întilnește linia simplă în val. O variantă specifică pentru ceramica de la Basarabi combină decorul incizat din unul sau două dintre elementele de mai sus cu *decorul în relief*: briu tras din pastă, alveolat (fig. 1/1, 6; 2/8—9; 3/1—3, 5—6).

A doua variantă, extrem de rar întilnită, combină decorul incizat cu *decorul lustruit*: linii trase în lungul vasului.

Decorul incizat se întilnește pe borcane, pe oale, pe capace și pe cești.

A. II. *Ceramica cu decor colorat sau decorată cu vopsea*<sup>12</sup> ocupă ca frecvență locul imediat următor ceramicii nesmălțuite cu decor incizat,

<sup>12</sup> Am adoptat aceiași termeni cunoscuți în literatura noastră de specialitate și pe care îi socotim adecvați în legătură cu definirea speciei decorate prin aceleași procedee din ceramica perioadei feudale timpurii așa cum se documentează în Dobrogea și în Cimpia Română în secolul al X-lea. Cf. Radu Florescu, SCIV, 9, 1958, p. 131—138; idem, în *Omagiul lui George Oprescu*, București, 1961, p. 199—209; Petre Diaconu, Dacia, N.S., 6, 1962, p. 321 și nota 24; I. Barnea, SCIV, 13, 1962, 2, p. 363; Maria Comșa, *Olăritul în Dinogetia*, I, 1967, p. 224; Petre Diaconu și D. Vâlceanu, *Păciul lui Soare. Cetatea bizantină*, I, București, 1972, p. 85—89 și p. 108—115.

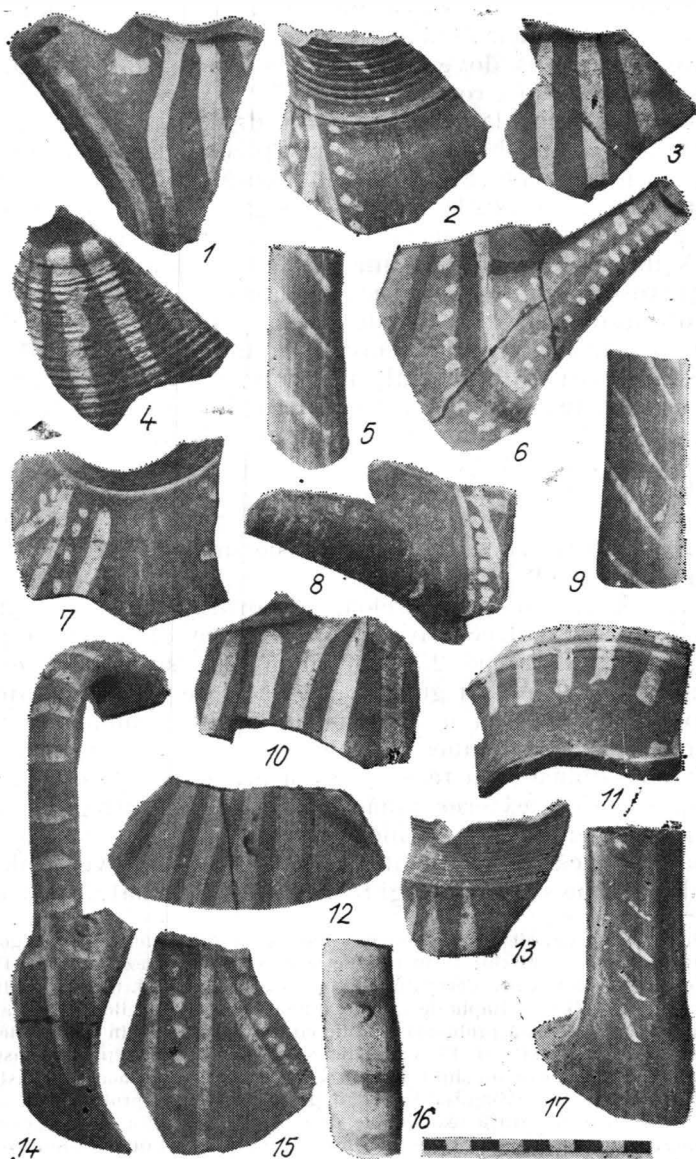


Fig. 7. Basarabi-Calafat. Fragmente de căni și de ulcioare decorate cu vopsea.

iar în ceea ce privește gama motivelor de decor și a combinațiilor lor este cu mult mai variată dacă o raportăm la întreaga ceramică găsită în așezare. Ea se înfățișează, alături de olăria cu decor incizat, ca o componentă definitorie a ceramicii medievale de la Dunărea de Jos în secolele XIII—XV. Procedeele de finisare a vaselor prin ștergeri succesive ale suprafețelor, în întregime sau parțial, precum și pictarea cu angobe argiloase

colorate <sup>13</sup> sînt socotite, în esență, de specialiștii care au studiat specia cu decor colorat a ceramicii feudale timpurii de la Dunărea de Jos datînd din secolele X—XI, ca dovezi de tradiție meșteșugărească moștenită în mediul local din vremea romano-bizantină <sup>14</sup>.

La capătul unor laborioase studii de laborator chimice și fizice privind tehnologia angobelor, lacurilor și pictărilor folosite în antichitate s-a ajuns, recent, la concluzia că sînt în esență spoieli (învelișuri) argiloase obținute din anumite argile naturale bogate în hidroxizi de fier, care puteau fi puse în stare de suspensie în apă fără un tratament special <sup>15</sup>.

Dacă ținem seama că în ceramica de la Basarabi se folosea o pastă cu o pigmentație roșie mai intensă, ni se pare plauzibil să admitem că vopseaua roșie era obținută dintr-o astfel de argilă și printr-un procedeu similar. Dată pe vase după ce erau bine uscate <sup>16</sup>, fără însă ca ele să fi suferit o ardere prealabilă (ca în cazul smălțuirii) vopseaua roșie se combina profund în timpul arderii, realizîndu-se astfel o legătură mai intimă între pastă și substanța colorată <sup>17</sup> (vopsea); uneori, atunci cînd culoarea roșie este dată în suprafață, putem spune că aceasta a pătruns în porii pastei, practic neputînd fi vorba nici cel puțin de o infimă peliculă adiacentă, așa cum se constată însă în cazul pictării decorului format din dungi și puncte. Întotdeauna, fie că ne referim la culoarea roșie sau albă, după ardere ele au rămas riguros opace <sup>18</sup>.

Restrîns la căni, cești și urcioare decorul cu vopsea se întîlnește în următoarele variante decorative: vopsea roșie dată (cu o pensulă) în suprafață, aproximativ pe 2/3 din jumătatea superioară exterioară a vasului; uneori, pe căni cu gura trilobată și pe un urciore amforoidal <sup>19</sup>, întreaga porțiune colorată a fost lustruită intens pînă a căpătat luciu metalic; mai des, pe porțiunea dată cu vopsea roșie s-au trasat linii lustruite verticale, oblice și în rețea (căni și urcioare). De obicei ceștile sînt date cu vopsea roșie la exterior pînă către bază și, în întregime, în interior; decorul lor suplimentar este cel incizat.

Varianta tipică de ornamentare constă din dungi verticale de vopsea roșie, din dungi albe sau din dungi roșii și albe, alternate, trase de-a lungul

<sup>13</sup> În legătură cu detalii și terminologii științifice asupra diferitelor categorii de angobe, lacuri și picturi folosite în antichitate în producția de ceramică, vezi Maurice Picon, *op. cit.*, p. 37—54. Nu este vorba în cazul decorului cu vopsea roșie sau albă, nici de smalt, nici de slip, ci de un procedeu cu mult mai simplu de aplicare a unei barbotine argiloase naturale.

<sup>14</sup> Cf. referitor la această problemă studii citate la nota 12 din studiul de față.

<sup>15</sup> Maurice Picon, *op. cit.*, p. 43. Vopseaua roșie era absorbită în porii vasului în timpul uscării și al arderii și nu forma un slip propriu-zis sau o pojghiță; doar prin lustruire devenea lucioasă. Culoarea roșie mai pronunțată decît a pastei provenea, probabil, de la reținerea în suspensia fină a unei concentrații mai bogate de oxizi de fier; din această cauză, în timpul arderii oxidante, ei au dat culoarea roșie mai pronunțată decît nuanța roșie-cărămizie a pastei în care efectul lor era anihilat în bună măsură și din cauza reacțiilor diferite pe care acestea le suferau în combinarea cu ingredientele pastei. Cf. André Blanc, *RAE*, 14, nr. 56, 1963, 4, p. 271—286.

<sup>16</sup> Date pe pasta crudă, angobele argiloase se comportă bine la temperaturi în general ridicate, necesare coacerii pastei, spre deosebire de smalturi, în cazul cărora, din aceste motive este necesară o ardere prealabilă. Cf. Maurice Picon, *op. cit.*, p. 51.

<sup>17</sup> *Ibidem*, p. 43.

<sup>18</sup> În ceramica de care ne ocupăm, lustruirea în suprafață ca și dungile lucioase erau obținute prin acțiune mecanică, cel mai probabil, înainte de ardere.

<sup>19</sup> Este posibil ca acest decor să fi fost aplicat și pe alte vase de dimensiuni mai mici dar a căror formă n-am putut-o reconstitui; nu excludem posibilitatea ca unele fragmente de pintec și umăr să provină de la borcane.

pe vas peste fondul dat cu vopsea, și din dungi date de-a latul, pe torți; uneori dungile alternate roșii și albe sînt secondate de șiruri de puncte date cu aceeași culoare. În acest caz, pentru a se evita amestecul de culori, era necesară o ardere prealabilă, operație obișnuită, după cum se știe, în tehnica smălțuirii. Procedul următor constă din trasarea dungilor colorate direct pe pasta vasului. De asemenea, caracteristică pentru cîmile și urcioarele de la Basarabi este asocierea decorului din dungi bicrome cu decor pastilat; pastilele aplicate se mai întîlnesc în asociere fie cu mici fragmente de decor incizat (pe torți) sau cu dungi sau cu pete sporadice de smălț verde (în jurul tubului de scurgere la cîni ori pe torți de cîni și de urcioare). Tot pe cîni cu tub de scurgere se întîlnește decorul din dungi albe (trase în lungul vasului și din dungi transversale sau în zig-zag pe toartă, date direct pe pasta vasului) asociat cu smălț verde aplicat pe capătul tubului de scurgere și pe buză (fig. 7).

În privința elementelor și a procedurilor de decor, referirile la ceramica nesmălțuită din celelalte așezări și în special la aceea de la Coconi — amplu cercetată și publicată — prilejuiesc cîteva observații cărora socotim că trebuie să li se acorde importanță. În primul rînd, atît la Basarabi cît și la Coconi (și acest lucru este valabil pentru ceramica secolelor XIV și XV din toate așezările din spațiul carpato-dunărean) se întîlnesc, în afara decorului incizat (exprimat printr-o bogată gamă de motive) *decorul în relief* (briuri trase din pastă, nervuri, caneluri), *decorul aplicat* (pastile, briuri) și *decorul lustruit*. Ponderea fiecărui element de decor în parte și, mai ales varietatea combinărilor dintre acestea diferă totuși sensibil de la o așezare la alta, ceramica de la Coconi oferind cele mai complete criterii de referință.

Mult mai evidente deosebiri apar însă în ceea ce privește *decorul colorat* sau *decorul cu vopsea*; constatăm, spre exemplu, că la Coconi nu se folosește vopseaua roșie — procedeu de decor atît de caracteristic la Basarabi — ci numai decorul cu vopsea albă; la Coconi nu se întîlnește nici varianta combinată de vopsea roșie și vopsea albă (constînd din dungi verticale sau oblice trase pe corpul vasului și din paralele, alternate, pe torți) caracteristică și ea la Basarabi. Frecvent la Coconi este decorul cu vopsea albă asociat cu pete sau cu dungi sporadice de smălț, în timp ce la Basarabi acesta se întîlnește mult mai rar.

Dacă, cu privire specială la decorul colorat, lărgim discuția și asupra ceramicii din toate celelalte așezări din întregul spațiu al Dunării de Jos (cunoscute și cercetate arheologic pînă în momentul de față) observăm că ceramica decorată cu vopsea roșie, datînd din secolul al XIV-lea și din prima jumătate a secolului al XV-lea, se documentează în așezări care se situează în zonele vestică și centrală ale teritoriului mai sus amintit, și anume la: Basarabi-Calafat (în jud. Dolj), Rîmnicu Vilcea<sup>20</sup> (jud.

<sup>20</sup> Cf. Elena Busuioc, *Raport preliminar asupra săpăturilor arheologice din anul 1970 de la Rîmnicu Vilcea*, prezentat în sesiunea de rapoarte a Institutului de arheologie — București, din februarie 1971, și comunicarea aceleiași, *O casă de orășean din prima jumătate a secolului al XV-lea la Rîmnicu Vilcea*, ținută la sesiunea D.M.I.A. în ianuarie 1973. În ceramica nesmălțuită de la Rîmnicu Vilcea, datată la sfîrșitul secolului al XIV-lea se folosește decorul incizat, cel lustruit, precum și decorul cu vopsea roșie; repertoriul ei cuprinde, în special, cîni, cești, oale cu toartă, capace și este mai reprezentativ decît al ceramicii de la Poenari sau de la Cetățeni, ori de la Hobaia.

Vilcea), Curtea de Argeș<sup>21</sup>, Hobaia<sup>22</sup>, Poenari<sup>23</sup> și Cetățeni<sup>24</sup> (jud. Argeș). Punctul cel mai nordic în care se semnalează prezența ceramicii cu vopsea colorată (maronie, în mai multe nuanțe) este în sudul Transilvaniei, la Breaza<sup>25</sup> (jud. Sibiu). În schimb, așezărilor din partea estică a Munteniei le este proprie ceramica decorată cu vopsea albă; așa se constată la Coconi<sup>26</sup> (jud. Ilfov), în așezările din zona orașului București<sup>27</sup>, la Frumoasa<sup>28</sup> (jud. Teleorman), la Tîrșor<sup>29</sup> (jud. Prahova); și la Zimnicea<sup>30</sup> (jud. Teleorman) decorul cu vopsea albă este în fapt cel caracteristic (decorul cu vopsea roșie fiind întâlnit cu totul sporadic).

În afara teritoriului țării noastre asemănări parțiale se întâlnesc în ceramica medievală din Bulgaria<sup>31</sup>, analogii mai apropiate în ceea ce privește decorul cu vopsea oferindu-le ceramica de la Tîrnovo, de la Sviștov și de la Tareveci. Tot în ceea ce privește ceramica decorată cu vopsea roșie sînt semnificative analogiile pe care le aflăm în ceramica medievală, databilă în secolele XIII—XIV, din R.S. F. Iugoslavia<sup>32</sup>, la Kuršumlija (în imediata vecinătate a bisericii Sf. Nicolae), la Kobilovo (în apropiere de Negotin) și la Stanicenje.

În afara deosebirii zonale pe care, așa cum se vede, categoria ceramicii cu decor colorat o punctează, ea mai comportă anume indicii care sugerează și un moment cronologic diferit. Deși există o etapă cronologică — în speță aceasta însemnînd a doua jumătate a secolului al XIV-lea și prima jumătate a secolului al XV-lea — în care se practică atît decorul cu vopsea roșie cît și cel cu vopsea albă (dar așa cum am văzut nu împreună în

<sup>21</sup> Nicolae Constantinescu, *StComPitești*, 1, 1968, p. 131—136.

<sup>22</sup> Dinu V. Rosetti, *BMI*, 2, 1972, p. 27—38; idem, *StComPitești*, 3, 1971, p. 187, fig. 1.

<sup>23</sup> Gh. I. Cantacuzino, *SCIV*, 22, 1971, 2, p. 283, fig. 14/1—4.

<sup>24</sup> Cf. Dinu V. Rosetti, *Materiale*, 8, 1962, p. 74—75, fig. 3/27—30.

<sup>25</sup> Așa cum arătăm, cele mai nordice asemănări le întâlnim în ceramica nesmălțuită de la Breaza, datată ipotetic în jurul anului 1300, unde se semnalează prezența ceramicii cu decor lustruit și cu vopsea maron, în mai multe nuanțe, și neagră. Intrucît nu am văzut ceramica de la Breaza impresia noastră este că forma de vas din categoria cu decor lustruit și cu vopsea pare să fie numai cana cu gura trilobată și cu o siluetă mai greoaie decît o au cîmile din așezările din Cîmpia română. Ne întrebăm apoi dacă nuanțele închise ale decorului colorat din ceramica de la Breaza sînt originale sau se datorează unei arderi secundare și în acest caz vopseaua inițial să fi fost roșie. Oricum, clare analogii cu cîmile de la Breaza prezintă în primul rînd cîmile cu decor lustruit și cu vopsea roșie-violacee din nivelul arheologic datat în a doua jumătate a secolului al XIII-lea de la Curtea de Argeș. Cf. Nicolae Constantinescu, *StComPitești*, I, 1968, p. 134.

<sup>26</sup> Nicolae Constantinescu, *Coconi...*, cap. *Ceramica medievală*, p. 107—144.

<sup>27</sup> Cf. *București*, I, p. 126—131, fig. 29/6, 30/1; p. 139—176, fig. 3/1—6; *București*, II, p. 216, fig. 17/1—2, 4—5; p. 262—264, fig. 115/1—2; *București*, VI, MIM, p. 71.

<sup>28</sup> Vezi Nicolae Constantinescu, *SCIV*, 16, 1965, 4, p. 731—741.

<sup>29</sup> *Materiale*, 5, 1959, p. 626—627; *Materiale*, 6, 1959, p. 742.

<sup>30</sup> Informație primită de la A.D. Alexandrescu căreia îi aducem cu acest prilej mulțumirile noastre.

<sup>31</sup> Cf. Vilo Vilov, *ArheologijaSofia*, 1962, 4, p. 7—15; Milko Mircev, Gorana Tonceva și Dimitar Dimitrov, *IzvestijaVarna*, 13, 1962, p. 69—109; I. Niolova și N. Anghelov, *IzvestijaVarna*, 1964, 2, p. 19—34; Nicola Anghelov, *ArheologijaSofia*, 4, 1962, 4, p. 20—29. Ceramică cu vopsea poate fi postulată la Vidinul vecin avînd în vedere unele asemănări privind categoria smălțuită. Vezi Stamen Mihailov, *ArheologijaSofia*, 3, 1961, 3, p. 1—8.

<sup>32</sup> Cf. Mirjana Corović-Ljubiconvić, *Balkanoslavica*, 3, 1974, p. 27—36. Autoarea tratează ceramica decorată cu vopsea ca o grupă aparte a ceramicii medievale și medievale timpurii din Serbia. Cît privește aceasta din urmă, pe teritoriul Serbiei a fost găsită în principal în așezări din regiunea Porțile de Fier ca și în amonte de Dunăre, în partea nordică a Serbiei orientale; ibidem, p. 34.

aceeași așezare sau cel puțin în procente sensibil diferite) observăm că ceramica decorată cu vopsea roșie prezintă un avans cronologic, dacă ținem seama de datarea ei la Curtea de Argeș în a doua jumătate a secolului al XIII-lea<sup>33</sup>. Se observă apoi că ceramica decorată cu vopsea albă apare în complexe care se datează către sfârșitul secolului al XIV-lea și, în special, în primele trei-patru decenii ale secolului al XV-lea<sup>34</sup>, ea căpătând o largă răspândire pe parcursul aceluiași secol și în secolul al XVI-lea. Dealtfel, la Coconi, ceramica decorată cu vopsea albă și cu pete sporadice de smalt s-a documentat în special în etapa C încadrată cronologic între anii 1410—1432<sup>35</sup>.

Ajungind în acest punct al anchetei cu privire la ceramica de uz casnic cu decor colorat se impune subliniată prezența, dovedită arheologic, deocamdată, la Hobaia și la Rimnicu Vilcea, a decorului cu vopsea roșie pe cahle-oală și odată cu aceasta să amintim și opinia exprimată de Dinu V. Rosetti<sup>36</sup>, potrivit căreia astfel de cahle pot fi socotite produsele unor olari din regiune (evident cea argeșeană). Ținând seama de această opinie ca și de zona în care am văzut că se grupează ceramica cu vopsea roșie este foarte posibil ca unul dintre centrele în care se producea ceramică de uz curent decorată cu vopsea roșie, precum și cahle-oale pentru sobe să fi activat la Curtea de Argeș, acolo unde, așa cum am văzut, o astfel de ceramică se documentează în a doua jumătate a secolului al XIII-lea.

*B. Grupa ceramicii smălțuite* cuprinde două forme principale de vase; deschise și scunde — străchini și farfurii — smălțuite în interior și închise și relativ înalte, smălțuite la exterior. Dacă prima formă de vase este foarte bine reprezentată, din cea de a doua nu dispunem decât de fragmente care nu ne pot edifica cu certitudine asupra formelor lor.

În privința vaselor deschise și scunde se păstrează un număr apreciazabil de fragmente și de exemplare întregi, predominanța numerică avînd-o *străchinile*; acestea se sprijină pe un picior inelar, au corpul adînc tronconic cu pereții necurbați și buza ușor înclinată în afară, formînd un unghi obtuz cu peretele. Culorile folosite la smalt sînt, în general, diversele nuanțe de galben și verde, mai rar apărînd, în special pe buză, petele de brun și de cafeniu. Întotdeauna smaltul s-a aplicat peste stratul de pastă alb-gălbuie, în care se sgrafita motivul de decor și care în mod frecvent acoperea cîmpul smălțuit al străchinii. Se disting între motivele de decor sgrafitat motivul medalionului central, redat în formă geometrică sau florală, restul cîmpului, pînă sub buza străchinii, fiind întregit în două moduri: prin raze, constînd din fascicule de linii care de obicei încadrează o bandă de linii frînte sau, în cazuri mai rare, un motiv care pare să imite o împletitură de frunze sau ghirlandă. Fasciculele de pe același exemplar, în general în număr de șase, nu au întotdeauna aspect identic; spațiile dintre ele cuprind triunghiuri cu vîrfurile spre medalionul central sau cercuri umplute cu diferite motive geometrice. Al doilea mod îl constituie decorarea zonei centrale prin medalion, ca mai sus, dar pe un spațiu mai mare și prin

<sup>33</sup> Cf. Nicolae Constantinescu, StComPitești, 1968, p. 134—136; idem, RESEIE. 8, 1970, 1, p. 5—31.

<sup>34</sup> Vezi bibliografia de la nota 27 a lucrării de față.

<sup>35</sup> Nicolae Constantinescu, *Coconi...*, p. 72. 82—91.

<sup>36</sup> Dinu V. Rosetti, BML. 2, 1972, p. 36.

realizarea unei benzi sgratitate sub buza străchinii, circumscriind motivul central. Această bandă cuprinde de obicei motive spiralice sau linii în zig-zag. Buza străchinilor nu poartă niciodată decor sgratitat ci doar pete verzi și maron alternând într-un oarecare ritm.

Sintem de acord cu opinia exprimată de alți cercetători <sup>37</sup>, potrivit căreia în ceramica smălțuită carpato-dunăreană din secolul al XIV-lea decorul sgratitat pune accentul pe geometrism. Observăm însă, că așa numitul *motiv stelar*, de exemplu, se întâlnește de asemenea în două variante pe străchinile de la Coconi <sup>38</sup> dar într-o redare diferită în detaliu de aceea pe care o are pe străchinile de la Basarabi.

*Farfuriile* sînt de asemenea prevăzute cu picior inelar, au corpul mai aplatizat decît al străchinilor, redînd o formă concavă — întinsă; buza evazată (lată de cca 3 cm) prezintă două variante: prima, cu o curbură lină care-i dă o poziție oblică, în prelungirea peretelui, a doua, frîntă brusc, urmînd un plan orizontal.

Nuanțele de smalt sînt aceleași ca la străchini. În puține cazuri decorul sgratitat, geometric și floral, al farfuriilor este similar cu cel întîlnit pe străchini; în majoritatea cazurilor însă, motivele de decor diferă. Se observă în categoria farfuriilor de la Basarabi o adevărată predilecție pentru benzile late cu împletituri (entrelacs) <sup>39</sup> ca și pentru benzile formate din carouri umplute cu desene geometrice. În majoritatea cazurilor buza farfuriilor este și ea decorată cu incizii paralele întreele care-i urmăresc conturul (fig. 8/1—10, 12; 9/5—9, 10—15; 10/3—4, 7—8).

Frecvent în ceramica din așezările de la Dunărea de Jos decorul reprezentînd *păsări* se întîlnește la Basarabi pe farfurii de dimensiuni mici și mijlocii, într-o manieră aparte. Cu două excepții, în care întîlnim un *vultur încoronat* și un altul care pare a fi fost *bicefal*, avem de-a face cu reprezentări quasi-identice ale unui vultur cu picioarele înalte, cu aripile desfăcute și cu capul întors într-o parte. Reprezentarea aceasta, maimult sau mai puțin schematică, se repetă aidoma pe opt vase și pare să sugereze replica unei reprezentări heraldice (fig. 9/2—3).

Vulturul bicefal se întîlnește în ceramica smălțuită datînd din secolul al XIV-lea de la Păcuiul lui Soare <sup>40</sup>; observăm însă că, în ceramica de la Coconi, motivul amintit redă de obicei o pasăre de curte obișnuită <sup>41</sup>. Tot o astfel de înfățișare o au adeseori și păsările de pe ceramica de la Zimnicea <sup>42</sup>.

Exceptînd motivul șarpelui care apare pe un fragment de farfurie și un picior, probabil de felină, pe alt exemplar nu s-au putut identifica alte reprezentări zoomorfe.



<sup>37</sup> Corina Nicolescu și Radu Popa, *Dacia*, N.S., 9, 1965, p. 341—346.

<sup>38</sup> Nicolae Constantinescu, *Coconi*..., p. 132—134, fig. 59—60.

<sup>39</sup> Acest decor se întîlnește frecvent în ceramica din secolele XIII—XIV de la Păcuiul lui Soare; el apare la Curtea de Argeș, Drobeta-Turnu-Severin, Coconi, iar în Bulgaria, la Tîrnovo. Cf. Corina Nicolescu, Paul Petrescu, *Ceramica românească tradițională*, București, 1975, p. 67, fig. 5/e—f.

<sup>40</sup> Corina Nicolescu și Radu Popa, *op. cit.*, p. 344, fig. 5/c.

<sup>41</sup> Nicolae Constantinescu, *Coconi*..., pl. XLIV/1, 3—4; XLVI/3—5, 8.

<sup>42</sup> Aducem pe această cale mulțumirile noastre Alexandrinei Alexandrescu pentru amabilitatea de a ne fi arătat o bună parte din materialele ceramice provenind din așezarea medievală de la Zimnicea.

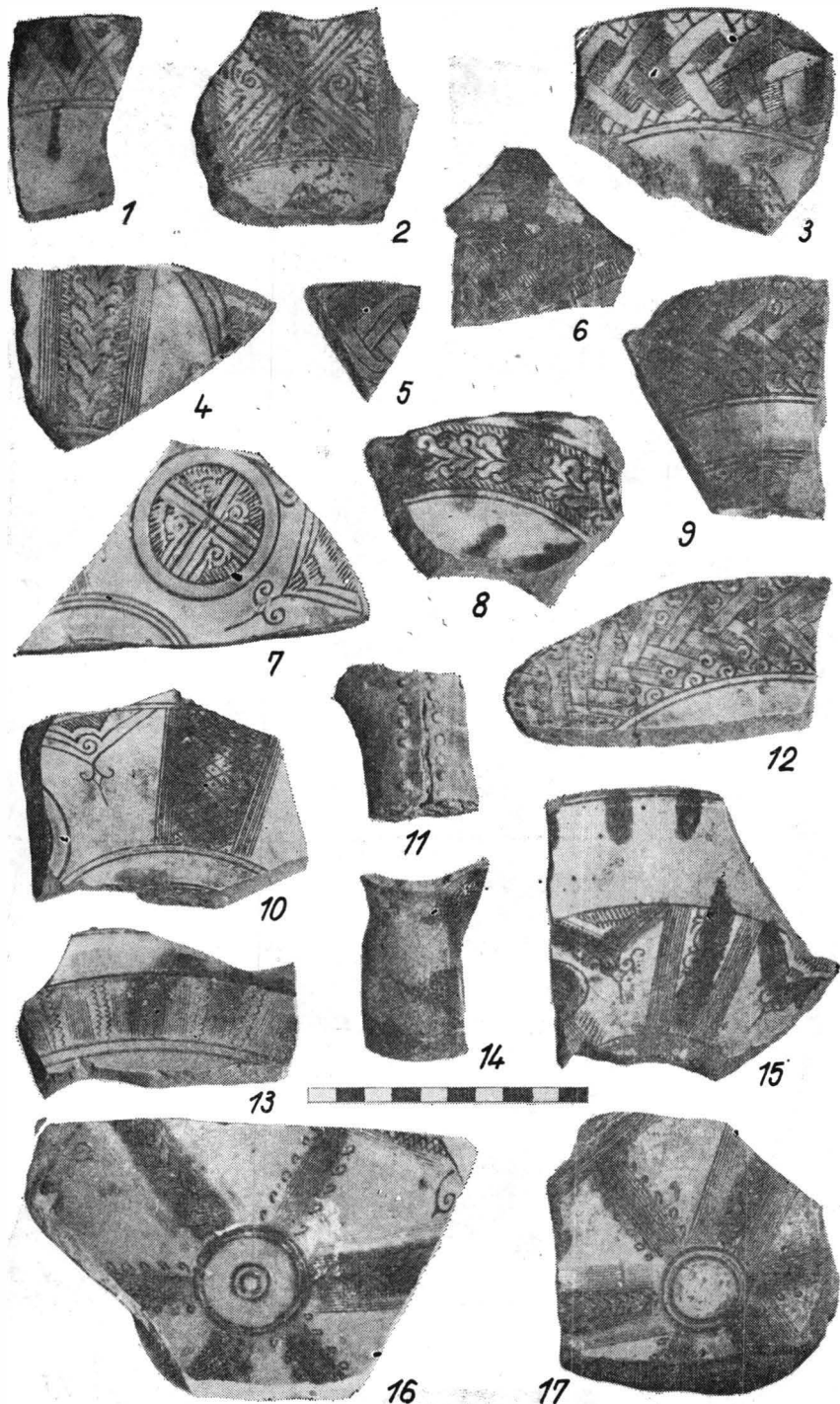


Fig. 8. Basarabi-Calafat. Ceramică smălțuită 1–10, 12–13, 15–17 fragmente de străchini și de farfurii; 11, 14 torți de ulcioare.

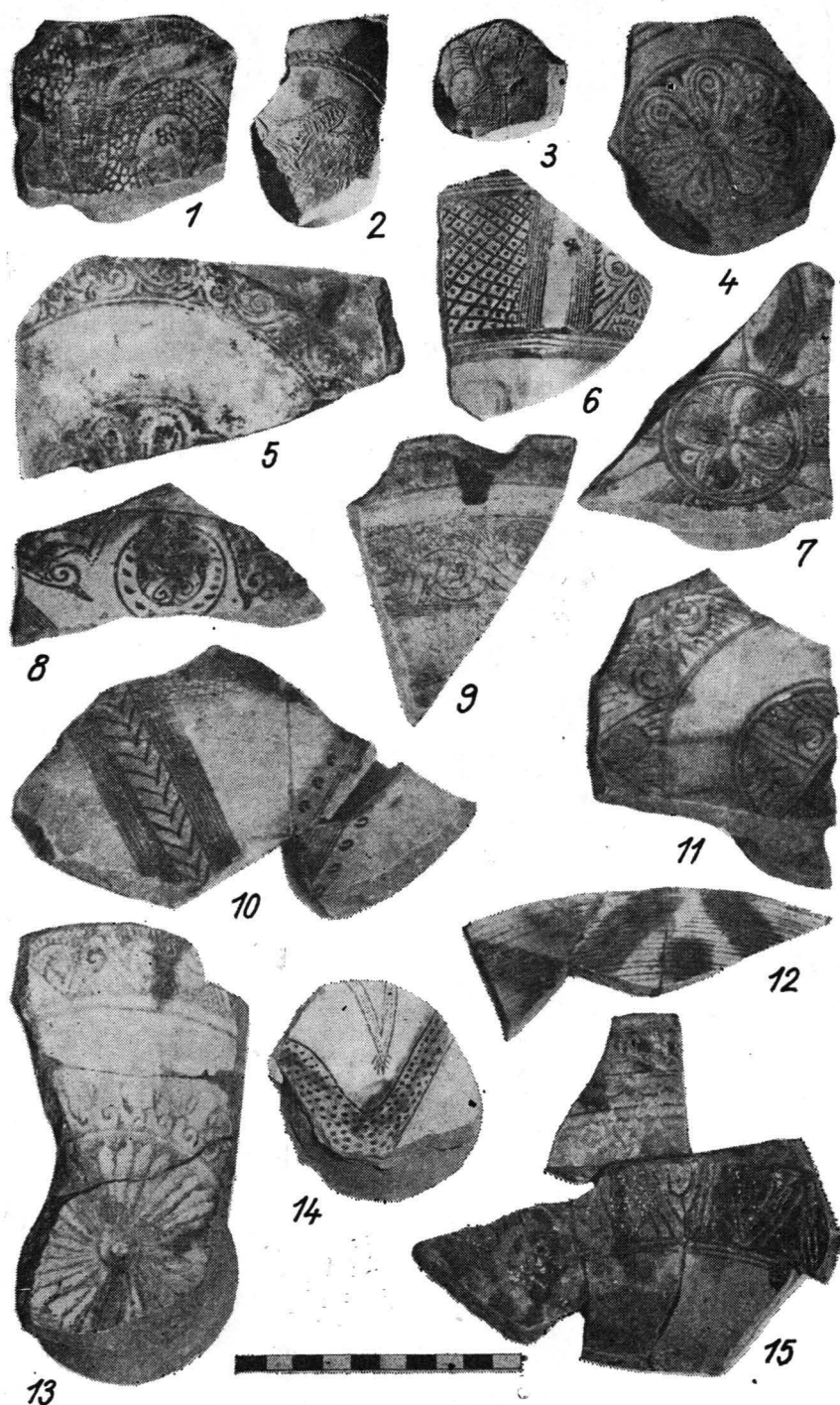


Fig. 9. Basarabi-Calafat, Fragmente de străchini și de farfurii smălțuite.

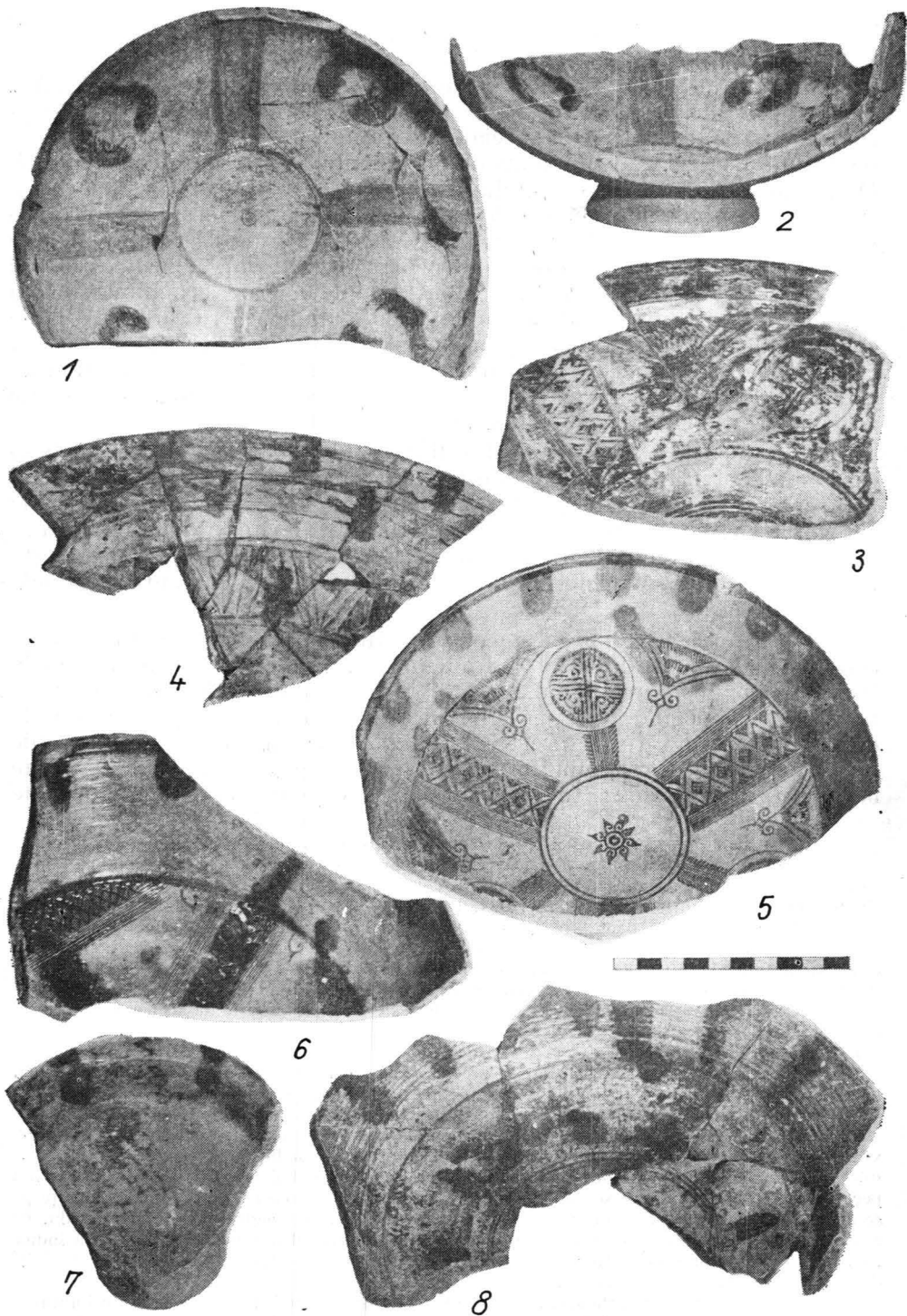


Fig. 10. Basarabi-Calafat. Fragmente de străchini și de farfurii smălțuite.

Prin formele de vase și prin procedeele diverse de decorație ceramica de la Basarabi-Calafat vădește în ansamblu caracterul unei producții „standardizate” ca urmare a specializării anumitor ateliere, deocamdată cu neputință de localizat pe temeiul documentației arheologice existente. Dată fiind lipsa dovezilor producerii ceramicii în cadrul așezării însăși (fapt care trebuie însă luat sub rezervă având în vedere caracterul de salvare al cercetării de la Basarabi)<sup>43</sup> se poate afirma că ea provine din ateliere specializate care produceau pentru o piață largă, urmînd cursul schimburilor de produse între regiuni complementare economice. În afară de Coconi, unde s-a dovedit existența unui centru producător de ceramică nesmălțuită<sup>44</sup>, poate de asemenea fi postulată existența și a altor centre de olărie, o atare interpretare fiind sugerată de caracteristicile ceramicii descoperite în marea majoritate a așezărilor cercetate pe cale arheologică din Oltenia, Țara Românească și Dobrogea.

Ceramica de la Dunărea de Jos din secolul al XIV-lea, știm cu toții, se caracterizează printr-o evidentă unitate a facturii ei tehnice (pastă, modelare, ardere) ca și printr-un repertoriu de forme de vase specific, în funcție de categoria smălțuită și nesmălțuită<sup>45</sup>. Dar intrucît criteriul tehnic relevă în primul rînd uniformitatea<sup>46</sup> ceramicii carpato-dunărene el se dovedește departe de a oferi soluții în problema localizării diferitelor centre producătoare de olărie.

Dacă, însă, așa cum am încercat în rîndurile de față referindu-ne la ceramica de la Basarabi-Calafat, adîncim studiul ceramicii medievale de la Dunărea de Jos, prelungind observația asupra detaliilor de finisare a vaselor, — înțelegînd prin aceasta variațiile motivelor și procedeele de decor<sup>47</sup> —, ținînd totodată seama de particularitățile de microprofile ori de variațiile repertoriului formelor de vase de la o așezare la alta sau de la un grup de așezări la altul<sup>48</sup>, socotim că se vor putea aduce contribuții de

<sup>43</sup> Precizăm că porțiuni însemnate din așezare nu au putut fi cercetate din motive obiective.

<sup>44</sup> Este locul să menționăm că în acest centru se producea alături de ceramică de uz comun nesmălțuită cu decor incizat cît și ceramică decorată cu vopsea albă și cu pete sporadice de smălț. Cf. Nicolae Constantinescu, SCIV, 16, 1964, 1, p. 103—112.

<sup>45</sup> În aceasta constă deosebirea principală dintre ceramica din toate provinciile românești de la sud de Carpați și ceramica contemporană ei din Moldova, de exemplu, caracterizată printr-un dualism al tehnicii de modelare (constînd în persistența modelării la roata înceată, alături de modelarea la roata rapidă — preponderentă) și de ardere (oxidantă și reducătoare), ca și printr-un repertoriu de forme de vase cu particularități simțitor diferite de acelea ale ceramicii carpato-dunărene. Cf. Elena Busuioc, *Ceramica de uz comun nesmălțuită din Moldova (sec. al XIV-lea pînă la mijlocul sec. al XVI-lea)*, București, 1975, p. 69—77, fig. 4—41.

<sup>46</sup> Din această cauză atunci cînd se prezintă ceramica dintr-o anumită așezare medievală, în mod curent „analogiile” se fac global, prin simpla menționare a ceramicii, este drept cu trăsături generale asemănătoare, din toate celelalte așezări contemporane.

<sup>47</sup> Pentru cel care studiază ceramica medievală din Țara Românească dificultatea intervine în domeniul ordonării ei în funcție de natura decorului. Așa se întîmplă cu oricare altă ceramică de tehnică pronunțat uniformă. Ocupîndu-se de studiul ceramicii de tip Dridu, și ea purtînd pecetea uniformității tehnice și tipologice, Petre Diaconu pune accentul cu deplină justete pe *ceramica din humă albă decorată cu vopsea*, definind-o ca o componentă a ceramicii Dridu. El reușește să aducă argumente noi, și mai convingătoare, privind originea acesteia și să indice topografia atelierelor producătoare de ceramică cu vopsea. Cf. Petre Diaconu — Dumitru Vălceanu, *op. cit.*, p. 85—89; 121—129.

<sup>48</sup> Literatura noastră arheologică existentă oferă într-o mai largă măsură posibilitatea referirilor la categoria nesmălțuită decît la aceea smălțuită; studiul detaliilor decorului, mai subtil, al ceramicii smălțuite poate, de asemenea, să contribuie la adîncirea cunoașterii ceramicii medievale românești în sensul aceleiași deziderat.

natură să localizeze sau să circumscrie zonal activitatea diferitelor centre producătoare de olărie din răstimpul secolelor XIV — XV în spațiul carpato-dunărean.

În concluzie, studiul ceramicii de la Basarabi-Calafat definește *ceramica cu decor colorat sau decorată cu vopsea* ca o componentă importantă a ceramicii carpato-dunărene capabilă să ofere soluții în problema originii acesteia și bineînțeles, împreună cu alte elemente distinctive care urmează a fi precizate în viitor, să contribuie la identificarea centrelor producătoare de ceramică în răstimpul secolelor XIV — XV în spațiul carpato-dunărean. Decorul ei pictat, care o apropie de maniera zugrăvelii murale, sugerează contactul atelierelor producătoare de astfel de ceramică cu meșterii construcțiilor arhitectonice de piatră și cărămidă de cult și laice din Țara Românească a veacurilor XIII — XV<sup>49</sup>, fapt subliniat prin atestarea frecventă a ceramicii decorate cu vopsea în contextul arheologic al construcțiilor pe care le avem în vedere. Pe de altă parte largă răspândire a ceramicii de decor colorat arată o capacitate de producție prosperă a atelierelor de ceramică din Țara Românească în răstimpul aceluiași secol.

Pentru moment studiul de față definește și subliniază faptul că în ceramica medievală românească grupa decorată cu vopsea roșie este specifică așezărilor din partea de vest a regiunii Dunării de Jos (cu bune analogii în centrul și vestul Bulgariei și în Serbia) spre deosebire de părțile răsăritene ale Țării Românești, în care ponderea o are în principal decorul cu vopsea albă. Această împrejurare vine să se adauge ca un nou argument în sprijinul tezei istoriografiei noastre potrivit căreia părțile răsăritene ale Țării Românești au avut în secolul al XIV-lea un curs întrucâtva deosebit de acela al regiunilor ei apusene (regiunile oltenie, argeșene și severinene), acestea din urmă cunoscând o anume evoluție și un anume specific al dezvoltării culturii materiale<sup>50</sup>, unitare în esență, de la Dunărea de Jos.

## LA CÉRAMIQUE DU SITE MÉDIEVAL DE BASARABI-CALAFAT (XIV<sup>e</sup> SIÈCLE)

### RÉSUMÉ

Dans cette étude les auteurs traitent de la céramique du Moyen Âge, provenant de Basarabi-Calafat, dép. de Dolj, à la suite des fouilles de sauvegarde des années 1968—1969.

La céramique du site de Basarabi-Calafat, trouvée dans des restes des huttes et dans des fosses ménagères, présente des traits caractéristiques et date du XIV<sup>e</sup> siècle, d'après les monnaies. Elle est modelée au tour rapide et cuite dans l'atmosphère oxydante. Dans son ensemble on y distingue un groupe de vases émaillés et un autre sans émail.

Dans le répertoire des formes de la céramique émaillée il y a des vases ouverts : écuelles, assiettes et vases fermés. Ces derniers, extrêmement fragmentaires, n'ont pas permis la restitution de leurs formes. Les écuelles

<sup>49</sup> V. Vătășianu, *Istoria artei feudale în țările române*, I, București, 1959, p. 388—390; Dinu C. Giurescu, *Țara Românească în secolele XIV—XV*, București, 1973, p. 125—137; Răzvan Theodorescu, *Bizanz, Balcani, Occident la începuturile culturii medievale românești (secolele X—XIV)*, București, 1974, p. 285—291.

<sup>50</sup> Cf. Răzvan Theodorescu, *op. cit.*, p. 130—267 și în special capitolul : „Coridoare culturale” și începuturile civilizației medievale românești; ibidem, p. 339—349.

et les assiettes ont l'émail aux nuances de jaune et vert, pourvues de taches brunes sur le bord. Les motifs ornementaux sont géométriques, végétaux et zoomorphiques parmi lesquels ceux à larges bandes d'entrelacs et à carreaux hachurés, par la technique de l'incision, sont spécifiques des assiettes (fig. 8–10).

À l'intérieur du groupe de la céramique sans émail on constate un répertoire des formes beaucoup plus varié : tasses, brocs, vases à une anse, cruches, pots, couvercles, lampes.

Du point de vue de la technique et des motifs ornementaux, les auteurs distinguent aussi deux groupes : les vases décorés par la technique de l'incision, de loin la plus fréquente, et les vases peints ou badigeonnés en couleurs rouge et blanc. Dans ce groupe peint ou badigeonné les motifs ornementaux sont combinés dans une gamme très variée, notamment sur les tasses, brocs et cruches (fig. 4–7).

Malgré le fait qu'il manque la documentation archéologique à propos de l'existence des ateliers dans ce site, ce qui n'est pas à exclure, il est évident que cette céramique provient des ateliers spécialisés. La quantité de céramique découverte pendant ces fouilles de sauvegarde permet de supposer que les ateliers locaux ou environnants fournissaient un volume de production capable de satisfaire les besoins de la population d'une large zone. Il est possible de supposer l'existence d'autres ateliers encore, pareils à ceux attestés à Coconi, vu les caractéristiques de la céramique découverte dans tous les sites fouillés de la Dobroudja, de la Valachie et de l'Olténie.

Dans cette zone, la céramique de Basarabi-Calafat est définitoire pour le groupe peint ou badigeonné en couleur rouge, importante composante dans l'ensemble des découvertes du Bas-Danube, et elle pourra nous fournir dans l'avenir la documentation concernant le problème de son origine. Ce même décor peint la rapproche de la manière de la peinture murale et suggère des contacts entre les céramistes et les maîtres des chantiers de constructions, en pierre et en brique, de culte ou laïques de la Valachie des XIII<sup>e</sup>–XIV<sup>e</sup> siècles. Cette observation est soulignée par les découvertes céramiques faites dans le contexte archéologique des centres mentionnés. Cette céramique présente de bonnes liaisons avec des découvertes faites dans la Bulgarie centrale et de l'ouest, et de la Serbie.

#### EXPLICATION DES FIGURES

Fig. 1. Basarabi-Calafat. 1–7 céramique sans émail.

Fig. 2. Basarabi-Calafat. Céramique sans émail 1, 3, 5, 7, 8–9. pots ; 2–6 couvercles ; 4 tasse ; 7 vase à une anse.

Fig. 3. Basarabi-Calafat. Céramique sans émail 1–3, 7–8 pots et vases à une anse ; 4–6 couvercles ; 9 broc.

Fig. 4. Basarabi-Calafat. Céramique peinte : 1–3 brocs ; 4 tasse ; 5, 7 cruches ; céramique sans émail : 6 lampe ; 8–9 vases à une anse.

Fig. 5. Basarabi-Calafat. Céramique peinte.

Fig. 6. Basarabi-Calafat. Tasses.

Fig. 7. Basarabi-Calafat. Fragments de brocs et de cruches peints.

Fig. 8. Basarabi-Calafat. Céramique émaillée 1–10, 12–13, 15–17 fragments d'écuelles et d'assiettes ; 11–14 anses de cruches.

Fig. 9. Basarabi-Calafat. Fragments d'écuelles et d'assiettes émaillées.

Fig. 10. Basarabi-Calafat. Fragments d'écuelles et d'assiette émaillées.