

OBSERVAȚII ÎN LEGĂTURĂ CU UNELE „NOTE EPIGRAFICE”

DE

NICOLAIE GUDEA

Din punct de vedere epigrafic, în sensul cel mai strict al cuvîntului, prezenta notă își justifică necesitatea în momentul în care au apărut interpretări necorespunzătoare ale unor materiale epigrafice, care deși nu aduc nimic nou, capătă circulație în reviste oficiale. Nota nu este și nu se vrea un răspuns. Ea vrea doar să aducă aminte de existența și necesitatea unei limite de care trebuie să țină seama toți cei care vor să aducă într-adevăr vreo contribuție la istoria patriei.

În câteva puncte vom supune mai jos analizei câteva păreri mai noi ale colegului C.C. Petolescu în legătură cu interpretarea unor materiale tegulare sau epigrafice propriu-zise. De la început menționăm că aceste interpretări nu erau neapărat necesare, căci ele nu schimbă și nu lămuresc problemele pe care le discută, ba din contră.

Vom ilustra argumentația noastră cu desene fidele copiilor în sugativă ale ștampilelor, alături de fotografii care pot apare șterse și care, singure, ar putea și pot trezi suspiciuni.

1. În SCIVA, 25, 4, 1974, p. 601, nr. 8 referindu-se la ștampilele cohorței *II Nervia Pacensis miliaria Brittonum* descoperite la Buciumi (jud. Sălaș), C. C. Petolescu scrie : „în realitate după literele COH II N nu urmează nici litera V, nici A sau P (singure) ci literele PA în ligatură ; una din hastele literei A este comună cu aceea a literei P, cealaltă se dezvoltă din bucla acesteia din urmă (P). De acord cu Finály ștampila trebuie citită răsturnată față de felul în care s-a făcut pînă acum ; astfel restabilită ștampila se citește invers de la dreapta spre stînga (litera N apare astfel normală). Fig. 4/2.” Nu știm de ce lectura dată de I. I. Russu (SCIV, 10, 1959, p. 315—316, fig. 5) nu l-a mulțumit pe C. C. Petolescu. Noi am acceptat această lectură după ce am studiat zeci de ștampile : *Castrul roman de la Buciumi*, Cluj, 1972, p. 117, pl. CXXXVII—CXXXVIII). Prezentăm în figura 1/1—4, patru ștampile ușor diferite ale cohorței, așezate

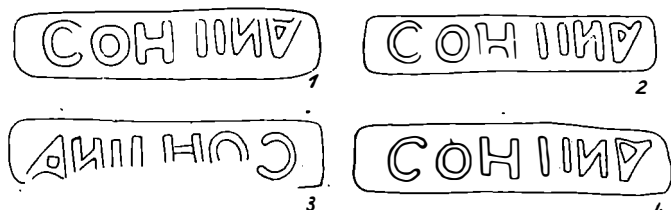


Fig. 1. Ștampile ale cohorței II Nervia Brittonum de la Buciumi.

aşa cum propunea I. I. Russu (nr. 2, 4) și cum propune C. C. Petolescu (nr. 3). Se poate vedea clar că Petolescu „forțează” lectura. Litera N nu apare „normală” oricum am răsturna ștampila. Aceeași situație este cu literele în care C. C. Petolescu vede P + A. Este greu de crezut acest lucru. Într-un caz extrem poate că s-ar putea admite V + P, dar am cădea într-o altă extremă. Dealtfel oricum s-ar completa și interpreta ștampila numele unității nu se schimbă și nu se aduc precizări. Epitetul „Pacensis”, pe care C. C. Petolescu îl vrea neapărat, apare o singură dată în diploma militară din anul 114 din Pannonia (CIL, XVI, 61). Toate celelalte diplome militare care pomenesc cohorta în Dacia o menționează sub numele de *cohors II Brittonum miliaria* sau *II Nervia Brittonum miliaria* (CIL, XVI, 110, 185; Athenaeum, n. s. XXXVI, 1958, p. 183–218; *Castrul roman de la Buciumi*, Cluj, 1972), așa că nu vedem nici necesitatea, nici motivele de a se renunța la lectura propusă de I. I. Russu.

2. În aceeași revistă SCIVA, 25, 4, 1974, p. 602, fig. 5/1, C. C. Petolescu se referă la ștampilele de tip „CEZ” apărute la Bologa (jud. Cluj) și enunță : „datorită unei erori de lectură litera S apare inversată în desenul și fotografia autorului (N. Gudea); aceasta trebuie răsturnată și citită de la dreapta spre stînga”. Așa am și procedat. Fig. 2/1–2 prezintă două ștampile așezate așa cum am citit noi, și, respectiv, așa cum vrea C. C. Petolescu. Se poate vedea că lectura și forma literei S este aceeași oricum am

întoaree și am răsturna ștampila. Se pare că C. C. Petolescu nu a văzut în realitate aceste ștampile. Nici nu le putea vedea dealtfel fără prezența noastră. Lectura pe care o acceptă el, propusă de noi (ActaMN, 9, 1972, p. 421) dar cu mari rezerve : Gaesati, pare posibilă, dar în același timp constituie și un risc. „Făurirea” unei unități militare de Gaesati, din care apoi se formează o cohortă chiar dacă vreodată se va putea dovedi, astăzi ni se pare hazardată. De unde atîta siguranță că această unitate a staționat prima în castrul de la Bologa? De unde atîta precizie că unitatea a fost creată în Dacia? Toate sînt afirmații gratuite după părerea noastră, pentru că realitatea istorică este cu totul alta. Castrul de la Bologa are trei faze clare de construcție, iar în prima fază (castrul mic de pămînt)



Fig. 2. Ștampile de tip CEZ de la Bologa ; ștampile ale cohorții II Flavia Commagenorum de la Veșel (Micia).

staționa aici cu totul altă unitate decît se bănuia (cohors I Brittonum). Ea este atestată de ștampile clare și sigure. C. C. Petolescu, necunoscînd atare situație, lansează această ipoteză vrînd indirect (sau poate direct) să

sprijine teoria sa nouă cu privire la *cohors II Hispanorum* (vezi mai jos. nr. 3). Recomandăm însă prudență și răbdare atât la lectura ștampilelor cât și la interpretarea lor. Nu ar fi primul caz în care informații scrise rămân nelămurite.

3. În anii din urmă reluându-se cercetările de la Vețel (jud. Hunedoara) la castrul și așezarea romană Micia au fost făcute importante descoperiri tegulare. Printre acestea o serie de cca 60 bucăți de cărămizi și țigle ștampilate pentru care s-a dat (cam în pripă) lectura : *cohors II Hispanorum* (O. Floca, ActaMN, 5, 1968, p. 113, nota 10) ; O. Floca, St. Ferenczi, L. Mărghitan, *Micia. Grupul de cupatoare pentru ars ceramică*, Deva, 1970, p. 9). Reluând această ipoteză, C. C. Petolescu (Sargetia, 9, 1972, p. 43—49, nota 24 ; C. C. Petolescu — L. Mărghitan, Muzeul Național, 1, 1974, p. 256—257) lansează o serie de supoziții strategice, de dislocare militară și de datare cu totul „inedite” privind *cohors II Hispanorum*, care tind să schimbe cu totul puținele date pe care le știm despre această unitate militară. Numai că întregul edificiu creat astfel a pornit de la o bază falsă. Primul care a lansat această ipoteză greșită a fost O. Floca, în ciuda rezervelor pe care încă atunci le manifestase I. I. Russu. Apoi ideea s-a dezvoltat progresiv. *Ștampilele descoperite la Micia nu reprezintă însă cohorta II Hispanorum. Ele sînt un tip nou al ștampilelor cohortei II Flavia Commagenorum*. Fotografii prezentate de C. C. Petolescu (Sargetia, 9, 1972, p. 45, fig. 2) nu sînt destul de clare, iar desenul ștampilei întregite, deși a fost în linii mari realizat corect, este înțeles greșit. Chiar dacă literele ștampilelor sînt ușor corupte, cu caracter cursiv chiar, pe ștampile se poate vedea clar că este vorba de *cohors II Flavia Commagenorum*. Ștampilele prezentate de noi (fig. 2/3—6 ; fig. 3/1—3) arată, sperăm, clar acest lucru. Sensul literelor care urmau după așa zisul „H” (de fapt FL) au primit o explicație foarte interesantă (Muzeul Național, 1, 1974, p. 257, nota 51) dar ele reprezintă de fapt COMM(agenorum). Lectura deci a ștampilelor de la Micia este coh(ors) II Fl(avia) Comm(agenorum). I. I. Russu a afirmat acest lucru mai de mult. Recent H. Daicoviciu și I. Piso, care au văzut atent aceste ștampile, sînt de acord cu această lectură. Așa că întreaga teorie creată pe baza acestei lecturi false cade. Căci articolul din Sargetia, 9, 1972 venea și voia să răstoarne tot ceea ce munca migăloasă a mulți istorici a reușit să smulgă necunoscutului despre cohorta de hispani. Credem că eroarea se datorește grabei și mai ales dorinței de a crea teorii noi.

4. În SCIVA, 25, 4, 1974, p. 599—600, nr. 7, fig. 4/1 C. C. Petolescu reia o inscripție de la Buciumi (*Castrul roman de la Buciumi*, p. 117), o întregeste și o datează în timpul lui Traian pe baza unui simplu joc al prezenței unității pomenite de inscripție (*cohors I Augusta*) în diplomele militare. Întregirea ei ca și datarea sînt forțate. Titlurile menționate în fragmentul de inscripție pot fi nu numai ale lui Traianus, ci și ale lui Hadrianus, Antoninus Pius sau chiar mai departe (R. Cagnat, *Cours d'épigraphie latine*, Paris, 1890, p. 182 sq). I. Piso m-a informat cu amabili-

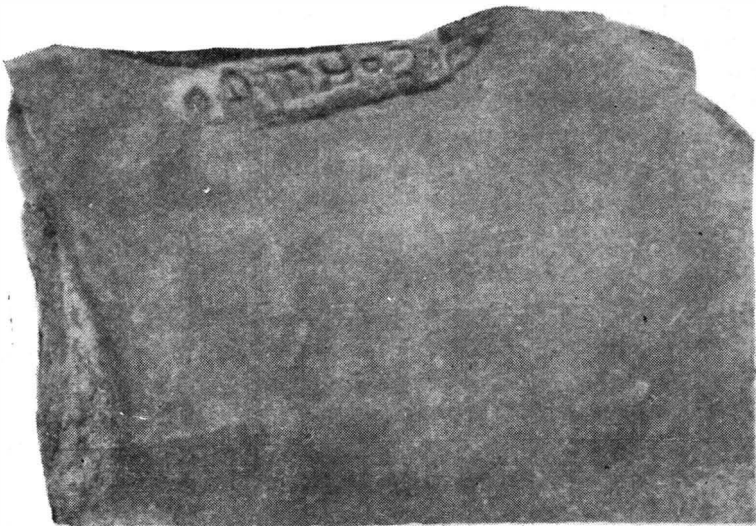
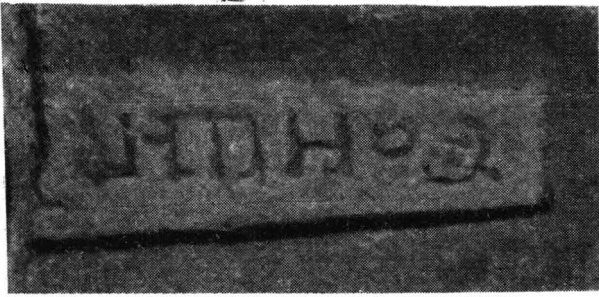


Fig. 3. Detalii fotografiate ale ștampilelor de la Vețel (Micia).

tate că după părerea sa forma literelor este mai târzie decât mijlocul secolului al II-lea. Oricum ipoteza lui C. C. Petolescu este prea îndrăzneță ca și datările care reies dintr-însa.

Prin această notă am vrut să atragem atenția asupra relativității pe care o conține orice cercetare primară și mai mult asupra modului cum trebuie abordată orice descoperire nouă, sau care ni se pare nouă.

EINIGE BEMERKUNGEN BEZÜGLICH EINIGER „EPIGRAPHISCHER NOTIZEN“

ZUSAMMENFASSUNG

Der Verfasser unterzieht einer Analyse einige „neue“ Lesearten die von C. C. Petolescu bezüglich einiger epigraphischen Materialien vorgeschlagen werden. In vier Punkte wird die Falschheit dieser Lesearten bewiesen, welche sich auf (1) Cohors II Nervia Brittonum von Buciumi (Kr. Sălaj), (2) die Ziegelstempel CEZ von Bologna (Kr. Cluj), (3) Cohors II Flavia Commagenorum von Micia (Kr. Hunedoara) und (4) eine Inschrift von Buciumi (Kr. Sălaj) beziehen. Es werden einige Bemerkungen bezüglich der eigentlichen Behandlung des epigraphischen Problems aufgeführt.

VERZEICHNIS DER ABBILDUNGEN

Abb. 1 Ziegelstempel der Cohors II Nervia Brittonum von Buciumi.

Abb. 2 Ziegelstempel des Typs CEZ von Bologna; Ziegelstempel der Cohors II Flavia Commagenorum von Vețel (Micia).

Abb. 3 Vețel (Micia). Ziegelstempel.