

CÎRCEA,
CEA MAI VECHIE AȘEZARE NEOLITICĂ DE LA SUD DE
CARPAȚI
DE
MARIN NICA

Începînd din anul 1960 săpăturile arheologice efectuate sub conducerea lui D. Berciu, în apropiere de Rm. Vilcea, la Valea Răii ¹, scoteau la iveală pentru prima dată în această parte a Olteniei o așezare de tip Starčevo—Criș. Publicarea primelor materiale scoase din această așezare ² indicau deja bogăția și caracterul original al acestora. Descoperirea unui fragment ceramic de culoare roșie, ornamentat cu „buline” albe ³ a dovedit pentru prima oară existența celui mai vechi orizont neolitic din țara noastră, asemănător cu cel descoperit mai tîrziu la Gura Baciului ⁴ (Cluj). Paralel cu descoperirile de la Gura Baciului tot în partea de est a Olteniei, dar de data aceasta pe Valea Jiului, la Cîrcea ⁵ (9 km sud-est de Craiova) cercetările noastre au scos la iveală una din cele mai vechi și mai bogate așezări neolitice de la sud de Carpați. Așezarea de la viaductul Cîrcea (comuna Coșoveni) este situată la limita dintre terasa inferioară și superioară a Jiului, în imediata apropiere a izvoarelor care alimentează pîriul Cîrcii. Așezarea neolitică se întinde pe ambele maluri, nu prea înalte ale pîriului, fiind bine adăpostită în partea de nord de înălțimea terasei superioare. Poziția ei se aseamănă cu a așezărilor de același tip de pe Valea Răii și Kremikovci (Bulgaria). Pentru a deosebi unele situații care s-au ivit în cursul cercetărilor de teren am împărțit așezarea de la viaductul Cîrcea, ținînd seama de vechimea lor, în două puncte : „La Hanuri” și „Viaduct”. Punctul „La Hanuri” este situat pe malul stîng al pîriului reprezentînd cele mai vechi orizonturi neolitice de la Cîrcea. Așezarea de la „Viaduct” situată pe malul din dreapta al aceluiași pîriu reprezintă evoluția finală a așezării de pe malul opus („La Hanuri”). Tot aici a continuat evoluția grupului cultural de la Cîrcea în neoliticul dezvoltat (Dudești—Vinča).

Din nefericire așezarea din punctul „La Hanuri” a fost distrusă în cea mai mare parte cu ocazia lucrărilor de construire a căii ferate și a șoselei București—Craiova. Din această așezare n-a mai rămas decît o suprafață de 30 × 30 m reprezentînd periferia celui mai vechi orizont neolitic al așezării.

¹ D. Berciu, *Buridava*, 1972, p. 11—13, pl. I, IX.

² Gh. I. Petre — Govora, *RevMuz*, 6, 1969, 2, p. 155—156, fig. 1, 2.

³ *Ibidem*, fig. 1/6.

⁴ N. Vlăssă, *ActaMN*, 9, 1972, p. 7—28.

⁵ Așezarea ne-a fost adusă la cunoștință de către prof. Staicu Nicolae, din localitate, căruia îi mulțumim călduros și pe această cale.

Săpăturile au început în anul 1971, continuându-se în fiecare an pînă în 1975. Studiul de față cuprinde numai rezultatele cercetărilor obținute în așezarea din punctul „La Hanuri”. În cadrul celor 13 secțiuni ce reprezintă două treimi din suprafața care nu a fost distrusă au fost descoperite 9 complexe neolitice, gropi din epoca bronzului (Verbicioara III—IV) și mai multe morminte feudale.

Stratul neolitic, gros de 0,60 — 0,70 m, este suprapus de un strat din epoca bronzului ce atinge uneori grosimea de 1 m. Ambele straturi sînt străpunse la rîndul lor de gropile mormintelor feudale de la jumătatea secolului al XVI-lea. Complexele neolitice descoperite se prezintă sub formă de gropi sau sub forma unor aglomerări de cioburi, pietre și oase (locuințe) ce pot fi interpretate drept resturi ale unor colibe de suprafață. După materialul descoperit și cercetat, complexele aparțin primelor trei niveluri de locuire.

Primului nivel, și cel mai vechi, îi aparțin materialele de pe fundul gropii nr. 1 și din grupurile de cioburi surprinse în acest strat (locuința 1), iar nivelului al II-lea îi corespunde cea mai mare parte a materialelor din gropile 1, 2, 4 și 6. Materialele din aglomerările de cioburi (locuințele 1 și 3) împreună cu cel descoperit în groapa nr. 3 se încadrează în nivelul al III-lea.

Nivelul I. Deasupra pămîntului viu a fost descoperit în poziție stratigrafică sigură un fragment dintr-un vas mic ornamentat cu puncte lunguiețe albe, pe fond roșu sîngeriu (fig. 1/1) și care aparține primului nivel. Tot primului nivel, gros de 0,10 — 0,15 m, îi aparțin și fragmentele ornamentate cu „buline” care au fost descoperite, împreună cu un vas întreg ornamentat cu aceleași motive (fig. 1/2—4; 2; 3/1; 4), pe fundul gropii nr. 1. Groapa, de formă neregulată, cu diametrul de 8 m, avea umplutura în grosime de peste 1 m, depusă în straturi oblice, îngreunînd astfel separarea materialelor primului nivel. De aceea, noi vom prezenta numai ceramica pictată asemănătoare cu cea descoperită în primul nivel de la Gura Baciului ⁶ și Donja Branjevina ⁷. Prin tehnica de modelare, forme și culoare, ceramica primului nivel de la Circea se apropie mai mult de cea de tip Protosesklo din Thessalia ⁸ decît de ceramica primului nivel de la Gura Baciului. Pasta argiloasă, bine curățată de impurități, culorile ce variază între roșu sîngeriu și roșu brun, mai rar culoarea fildeşului, precum și unele forme, sînt indicii care ne îndreptătesc să încadrăm ceramica primului nivel de la Circea în perioada ceramicii Protosesklo din Thessalia ⁹. Motivele în formă de romburi realizate din două zig-zaguri, împreună cu cel al punctelor lunguiețe de culoare albă sînt distribuite pe suprafața vasului de culoare roșu brun în metope și într-o oarecare simetrie (fig. 2). Atunci cînd sînt folosite ca motive numai punctele sau liniile scurte, simetria este realizată prin combinarea acestora în formă de fagure (fig. 1/1—2; 3/1) sau șiruri paralele (fig. 1/3). Într-un singur caz bulinele albe ornamează interiorul buzei unui vas de culoarea fildeşului (fig. 1/4), culoare

⁶ N. Vlassa, *op. cit.*, fig. 25—27 s.

⁷ S. Karmanski, *Slikana keramika sa lokaliteta Donja Branjevina kod Đerinja*, Odžaci, 1968, pl. I—V; S. Dimitrijević, *Materijali*, 10, 1974, pl. II.

⁸ Milojević-Zumbusch, *Otzaki-Magula*, I, Bonn, 1971, p. 121—141.

⁹ *Ibidem*.

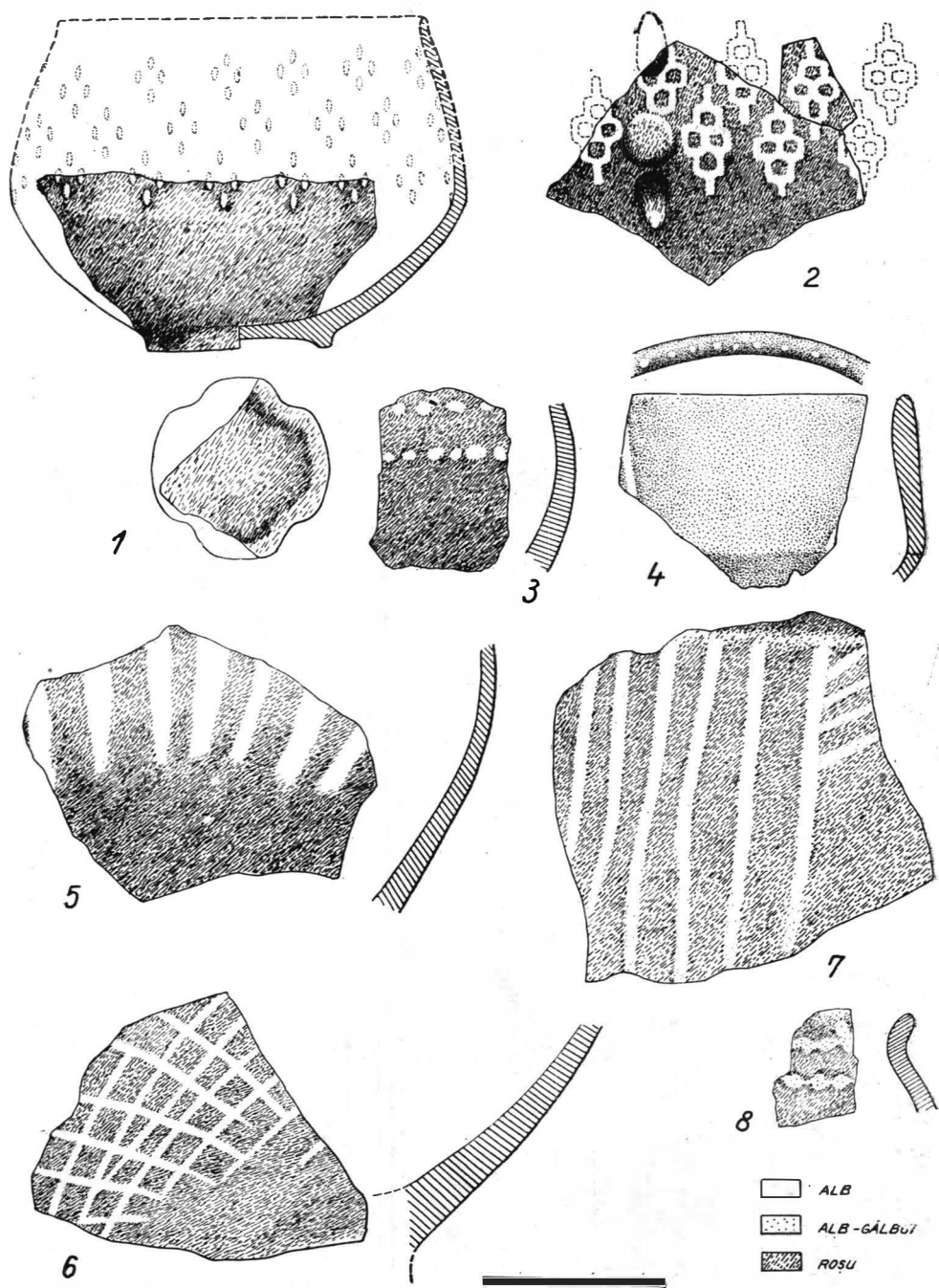


Fig. 1. Cîrcea — „La Hanuri”. Ceramică pictată din nivelul I: 1—5 (groapa 1); din nivelul II: 6 (groapa 1), 7, 8 (groapa 2).

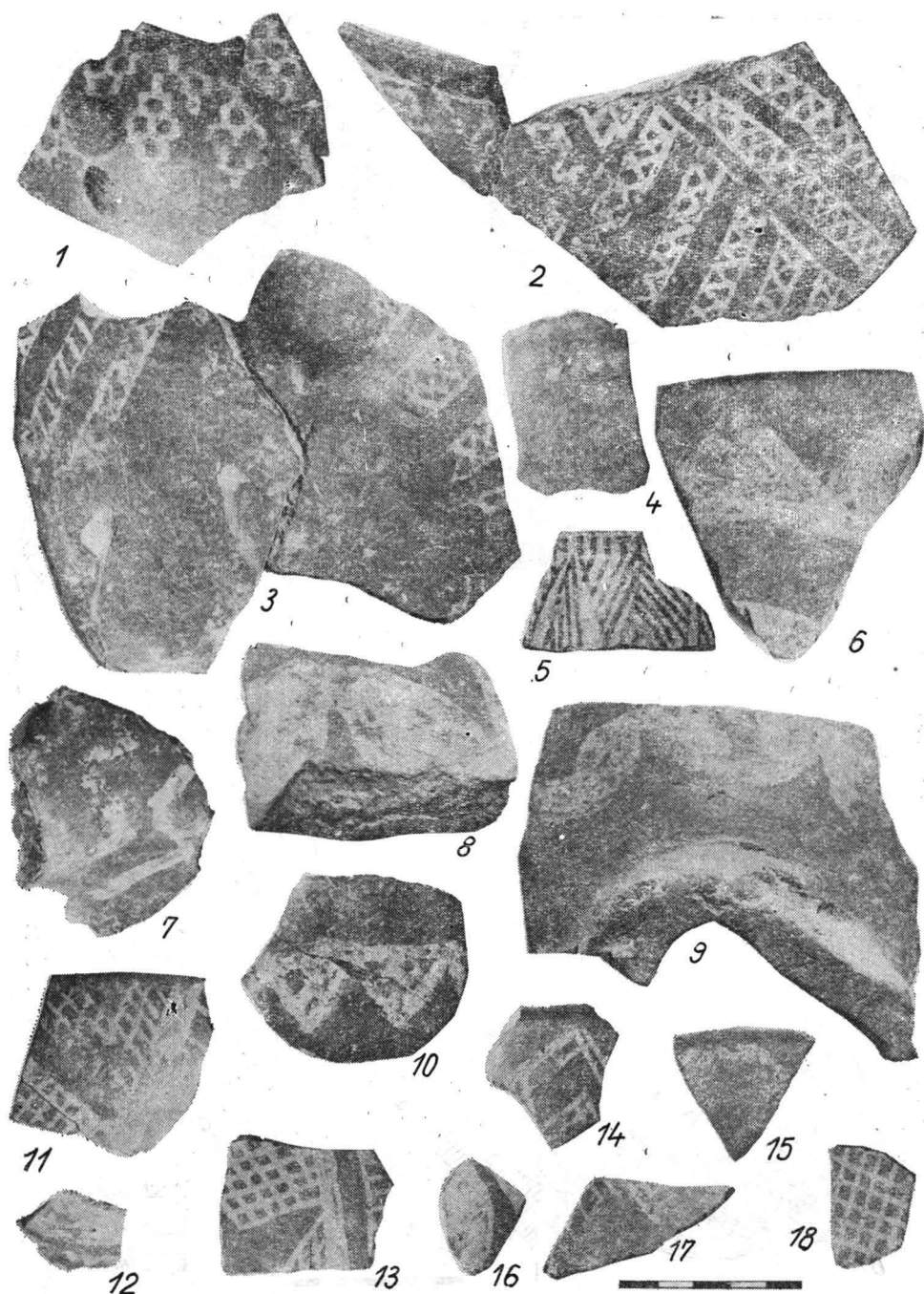


Fig. 2. Circea — „La Hanuri”. Ceramică pictată din nivelul I: 1,4 (groapa 1), 2,3 (locuința 2); din nivelul II: 5—9 (groapa 2), 11—18 (groapa 6).

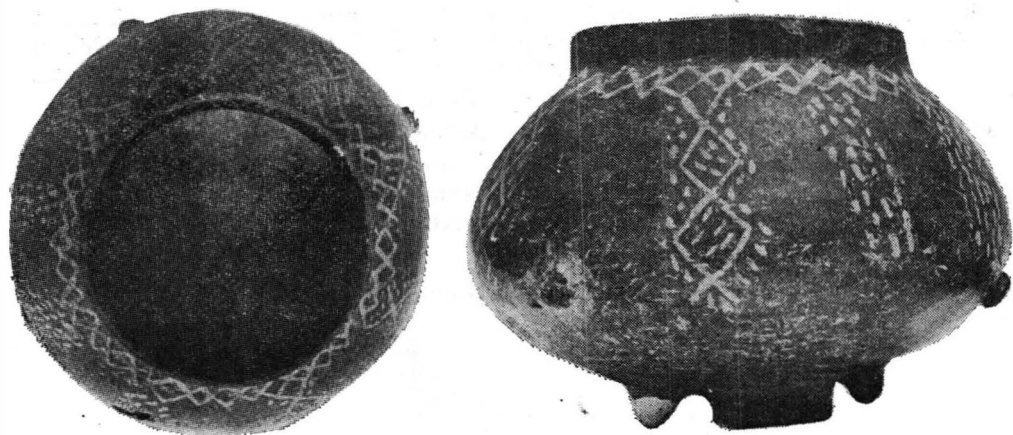


Fig. 3. Cîrcea — „La Hanuri”. Vas pictat din nivelul I (groapa 1).

caracteristică ceramicii timpurii de tip Protosesklo¹⁰. Aceluiași nivel îi aparțin și unele fragmente ornamentate cu motive liniare de culoare albă pe fond roșu puternic lustruit sau de culoare vișinie pe fond de culoare albă (fig. 1/5; 9/8).

Două fragmente dintr-un vas mai mare descoperit într-un grup de cioburi (locuința nr. 2) ne-au permis reconstituirea motivelor liniare albe, dispuse pe fond de culoare roșie sîngeriu în sistemul triunghiurilor (fig. 4)

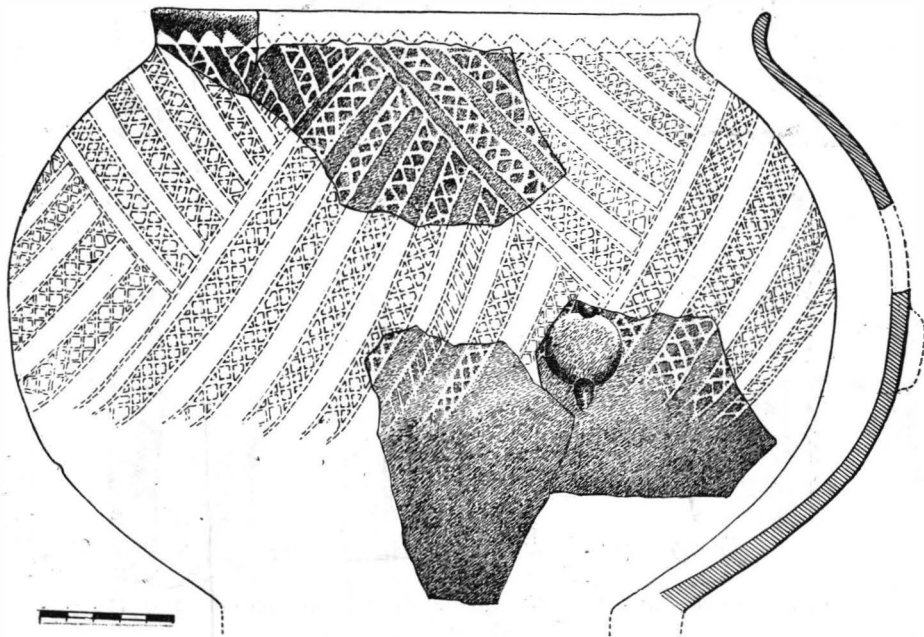


Fig. 4. Cîrcea — „La Hanuri”. Vas pictat din nivelul I (locuința 2).

¹⁰ Ibidem, p. 125, 145; idem, *Otzaki-Magula*, II, Bonn, 1971, pl. III.

cît și încadrarea acestui complex la sfîrșitul primului nivel. Pe ceramica primului nivel de la Gura Baciului ¹¹ și Donja Branjevina ¹², paralel cu motive în forma „bulinelor” se folosesc și motivele curboliniare, acestea din urmă constituind primele elemente de manifestare ale grupurilor culturale din centrul și nordul Balcanilor.

Nivelul al II-lea. Studiul materialelor descoperite în complexele nivelului al II-lea de la Cîrcea ne oferă cea mai bogată situație cunoscută pînă în prezent referitor la începuturile grupului cultural Cîrcea.

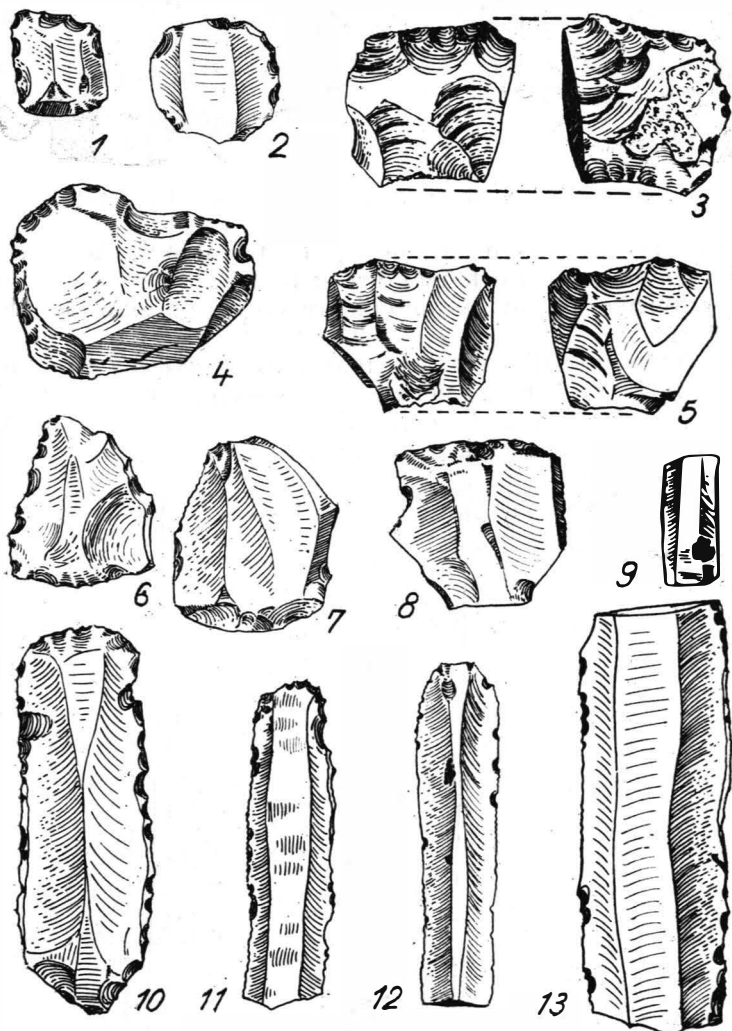


Fig. 5. Cîrcea — „La Hanuri”. Unelte de silex din nivelele I și II (groapa 1).

¹¹ N. Vlassa, *op. cit.*, fig. 27/5—8.

¹² S. Karmanski, *op. cit.*, pl. II/9; III; IV/6, 9—14; S. Dimitrijević, *op. cit.*

Gropile nr. 1 și 2 ale acestui nivel ne-au dat cel mai numeros material pe care-l descriem mai jos. Materialele gropii nr. 2 se situează prin caracteristicile lor la sfîrșitul nivelului al II-lea.

Unelte de silex, piatră și os nu prezintă caracteristici deosebite față de cele cunoscute în aria culturii Starčevo—Criș¹³. Din silexul de culoare maronie și mai rar din obsidiană se confecționează lame, gratoare și mai puțin unelte microlitice (fig. 5). Dintre obiectele de os (fig. 6/3—11) remarcăm capătul unei spatule, stilizat în forma capului de cerb (fig. 8/3). Acesta este foarte apropiat ca realizare de un exemplar descoperit la

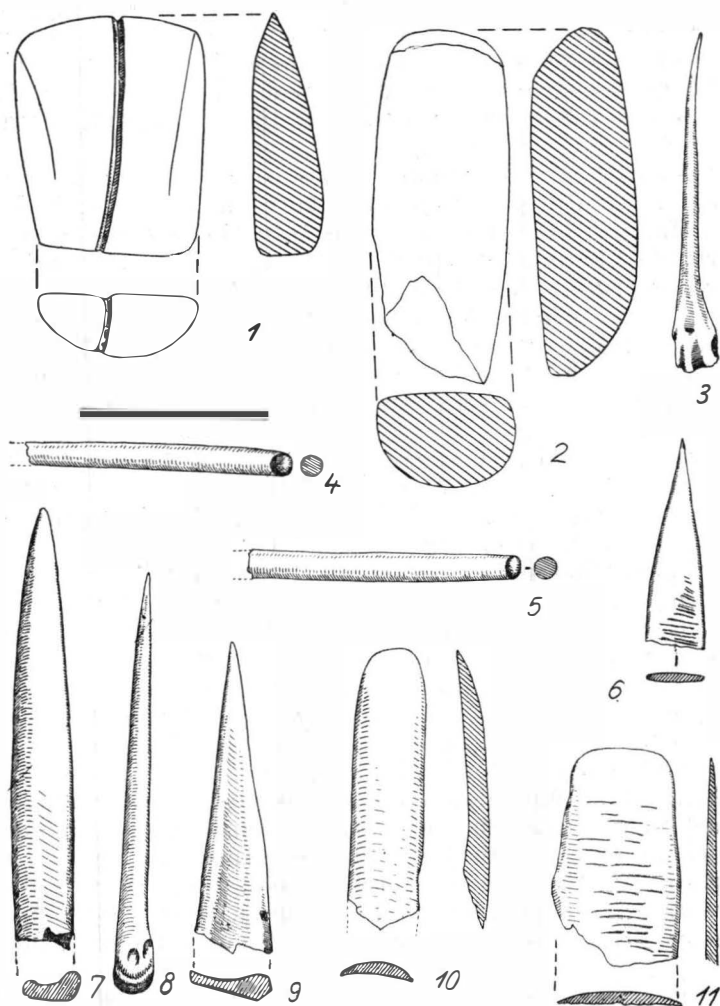


Fig. 6. Cîrcea — „La Hanuri”. Unelte de piatră și os din nivelele I și II (groapa 1).

¹³D. Arandjelović-Garašanin, *Starčevačka Kultura*, Lyublyana, 1954, pl. I/1, 2; II; I. Kutzián, *The Körös culture*, Budapest, 1944 și 1947, pl. IX/1—12; XLVII/1—3.

Hacilar¹⁴. Toporașele de mină confecționate din gresie de culoare cenușie au dimensiuni mici și mijlocii (fig. 6/1, 2). Pe fundurile celor două gropi au fost descoperite numeroase pietre de riu, cu forme diferite (unele dintre acestea au fost folosite la rișnit și lustruit vase), unelte de piatră și os. Printre resturile menajere descoperite în umplutura celor două complexe remarcăm numeroase oase de animale domestice (bovine, ovi-caprine și porcine) cochilii de scoici și melci și câteva coarne de cerb și bou sălbatic. Prezența acestora din urmă constituie o dovadă peremptorie că pe lângă domesticire și cultivarea plantelor, vînatul și pescuitul mai jucau un rol important în economia primelor comunități neolitice de la Circea. Din coarne de cerb confecționau unelte așa cum de altfel ne-o indică și urmele de prelucrare rămase pe unele resturi. Pe fundul gropii nr. 2, de forma unei boabe de fasole, s-a descoperit craniul unui cerb avînd coarnele retezate intenționat, câteva coarne de taur și pietre de rișnit. Toate aceste obiecte sînt legate de cele trei ocupații: creșterea animalelor, cultivarea cerealelor și vînatul.

Ceramica formează o categorie numeroasă cu ajutorul căreia putem explica mai amănunțit și mai detaliat conținutul nivelului al II-lea la Circea („La Hanuri”). Pentru a marca de la început o oarecare diferențiere între materialele celor două complexe redăm mai jos statistica pe categorii a ceramicii descoperite în cele două gropi.

Groapa 1: — ceramică monocromă roșie 41,25%; — ceramică netezită 5,17%; — ceramică monocromă cenușie 48,42%; — ceramică ornamentală cu impresiuni și briuri alveolate, 3,80%; — ceramică pictată, 0,67%; — ceramică ornamentată cu incizii, 0,004%; — măsute suport (altărașe) 0,41 %.

Groapa 2: — ceramică monocromă roșie 25,76%; — ceramică monocromă cenușie 55,33%; — ceramică netezită 12,98%; — ceramică ornamentată cu impresiuni și briuri alveolate 4,83%; — ceramică pictată 1,05%; — ceramică ornamentată cu incizii 0,05 %.

Statistica de mai sus ne precizează foarte clar caracterul timpuriu al ceramicii descoperite în groapa nr. 1. Ceramica monocromă lustruită, de culoare roșie și cenușie constituie un procent de peste 90 %, spre deosebire de ceramica de aceeași categorie din groapa nr. 2 unde întîlnim procentul de 70 %, în favoarea creșterii ceramicii netezite și cu impresiuni. Este de constatat lipsa ceramicii cu barbotină pentru ambele complexe dar care se întîlnește în schimb, la Anzabegovo¹⁵ și Vršnik¹⁶ chiar în nivelul I timpuriu. Procentajul foarte mic al celorlalte categorii ceramice față de cea monocromă lustruită (90 %) este o dovadă în plus că materialul din groapa nr. 1 este cel puțin paralel în timp cu faza Anzabegovo — Vršnik¹⁷ I timpuriu și cu cel decoperit în stratul inferior și mijlociu al secțiunii a III-a de la Otzaki Magula¹⁸. Ceramica monocromă lustruită de la Circea se aseamănă prin caracterul ei de lux cît și prin nuanțele culorilor (roșu sîngeriu, roșu maroniu, roșu brun, castaniu, portocaliu, cenușiu închis și deschis) cu

¹⁴ J. Mellart, *Excavations at Hacilar*, Edinburgh, 1970, p. 177, fig. CXXII/C, pl. 462, fig. 180/3.

¹⁵ M. Garašanin, *Actes du VIII^e Congrès international des sciences préhistoriques et proto-historiques*, I, Beograd, 1971, p. 77.

¹⁶ *Ibidem*.

¹⁷ *Ibidem*, p. 81.

¹⁸ Milojević-Zumbusch, *Otzaki Magula*, I. pl. 145—146

ceramica de aceeași categorie descoperită în așezările neoliticului timpuriu din Macedonia¹⁹ și Thessalia²⁰. De remarcă că în cadrul ceramicii monocrome de culoare roșie și cenușie devine din ce în ce mai frecventă cea lustruită cu pete sau cu mai multe culori (rainbow). Această ultimă categorie ceramică (rainbow) ne indică un anumit moment cronologic în cadrul neoliticului timpuriu din Balcani. Caracterul timpuriu al materialelor descoperite în complexele acestui nivel mai este argumentat de formele vaselor și motivelor ornamentale folosite. Formele vaselor sînt foarte apropiate de cele cunoscute în aria culturii Starčevo-Criș—Kremikovci²¹: globulare cu gura mai mult sau mai puțin strînsă, străchini și cupe semi-sferice sau în formă de calotă și bolurile de diferite mărimi (fig. 7).

În cadrul ceramicii lustruite de culoare roșie predomină formele evazate (cupele) cu pereții puțin curbați care se sprijină mai întotdeauna pe funduri inelare joase sau înalte (fig. 7/7). Un număr foarte mic de vase au fundurile treflate (fig. 8/15). Buzele cupelor sînt modelate simplu (fig. 7/3, 4, 7, 8, 12). Pe lîngă acestea mai întîlnim și unele buze, puține la număr, marcate printr-o ușoară șanțuire sau printr-o îngroșare rotunjită scurt în afară (fig. 7/5; 8/19—29), după tradiția sudică de tip Protosesklo²². O mai mare varietate de modele a buzelor o întîlnim la vasele cu pereții bombăți de culoare roșie sau cenușie. Majoritatea formelor de buză sînt de tradiție sudică iar unele dintre ele, ca și fundurile inelare, sînt tipice Protosesklo. În afară de forma de buză de tip I de la Otsaki Magula²³, care este și cea mai veche, toate celelalte forme de la tipul al II-lea la tipul al VI-lea le întîlnim și la Cîrcea (fig. 7).

Majoritatea vaselor lustruite sau netezite, de culoare cenușie, au forme bombate și se sprijină mai totdeauna pe funduri proeminente în formă de disc (fig. 7/2, 10, 13) și mai puține (mai ales cupele) pe funduri inelare (fig. 7/11). Fundurile inelare și cele în formă de disc cît și proeminențele de pe pereții vaselor, dintre care unele găurite vertical, sînt de asemenea de tip Protosesklo²⁴ (fig. 7—8/11, 16). De același tip sînt și motivele pictate pe suprafața interioară și exterioară a vaselor lustruite de culoare roșie și castanie. Ca și pe vasele de tip Protosesklo din Thessalia²⁵ și Macedonia²⁶, la Cîrcea se pictează aceleași motive, în același „stil plin” (fig. 3/6, 10; 9/1—4, 14, 19). În această manieră se pictează

¹⁹ R. Rodden, PPS, 28, 1962, p. 283—284; idem, *Balkans Studies*, 5, 1964, p. 115; M. Gimbutas, *Archeology*, 25, 1972, 2, p. 118; M. Garašanin, *op. cit.*, p. 77.

²⁰ Milojević-Zumbusch, *op. cit.*, p. 111—112, 124—134, 141, 146; Gh. H. Hurmuziadis, *Efemeris*, 1971, p. 176.

²¹ D. Arandjelović-Garašanin, *op. cit.*, fig. 1—10; D. Srejević, *Fundamenta*, A, 3, 1971, pl. 8—10; I. Kutzián, *op. cit.*; I. H. Gaul, *The neolithic period in Bulgaria*, *Bul. of American School of Prehist. Research*, 16, 1948, pl. III, VIII, IX.

²² Milojević-Zumbusch, *Otsaki-Magula*, 11, pl. G—K.

²³ *Ibidem* pl. 3—13.

²⁴ *Ibidem*, pl. D/1—7; 13—15.

²⁵ *Ibidem*, pl. E, F, III/13—20; Vl. Milojević, AA, III/IV, 1956, fig. 16; idem, *Jahrbuch*, 6, 1959, p. 36, pl. 6; D. Theodoridis, *Neolithic Greece*, 1973, p. 283, pl. IV; V. S. Titov, *Neolit Grčii*, Moscova, 1969, p. 108, fig. 46.

²⁶ R. Rodden, PPS, 28, 1962, fig. 10; M. Gimbutas, *op. cit.*, p. 113; Musée National, *Les civilisations préhistoriques de la Macédoine*, Štip, 1971, p. 63, fig. 2, 4.

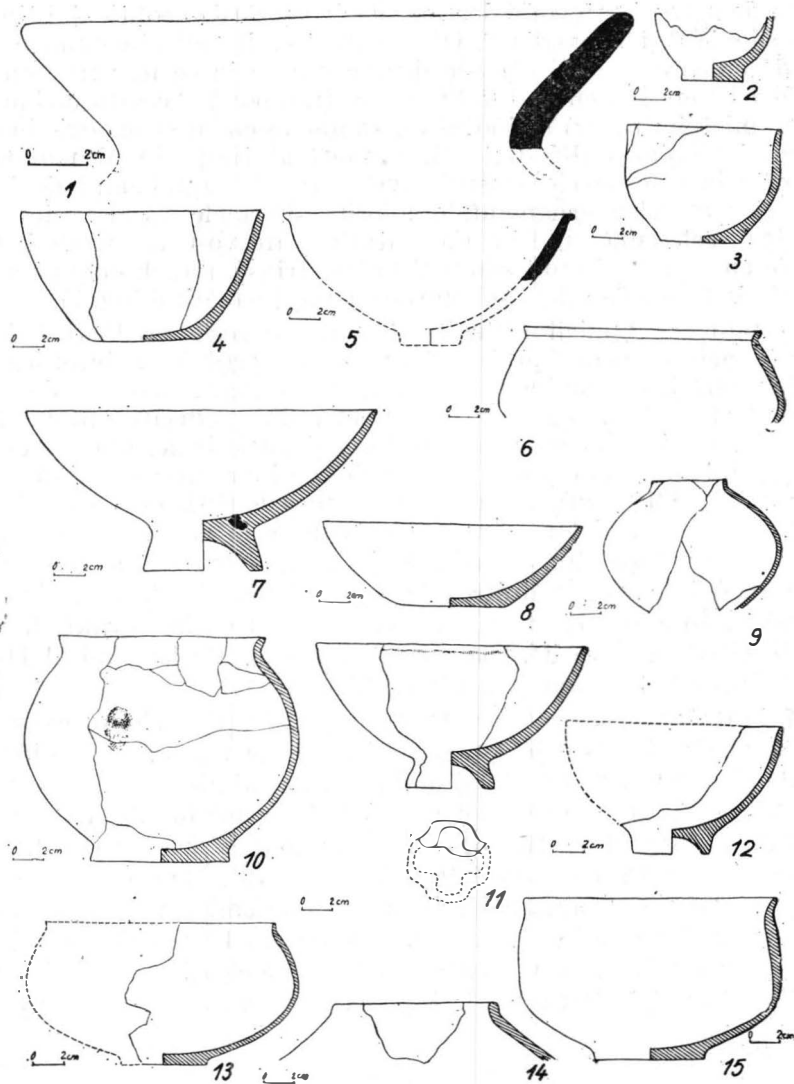


Fig. 7. Circea — „Ia Hanuri”. Ceramică din nivelul I : 1,5 (groapa 1);
din nivelul II : 2—4, 6—8 (groapa 1), 9 (groapa 4); 10—15 (groapa 2).

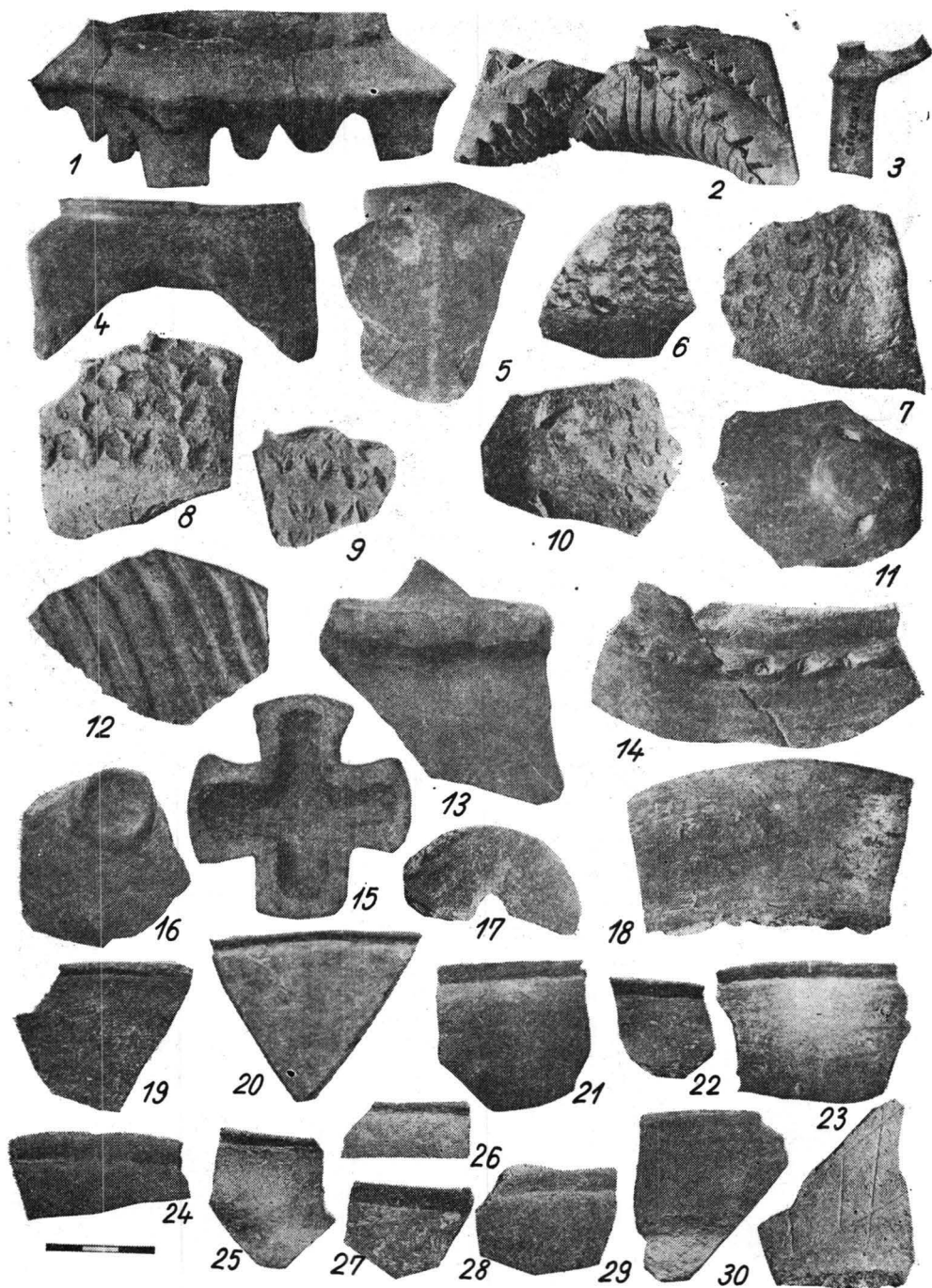


Fig. 8. 'Circea — „La Hanuri”'. Ceramică și cap de spatulă din nivelul I: 1—3,9 (groapa 1), 4 (locuința 2); din nivelul II: 5—11, 30 (groapa 2), 12—29 (groapa 1).

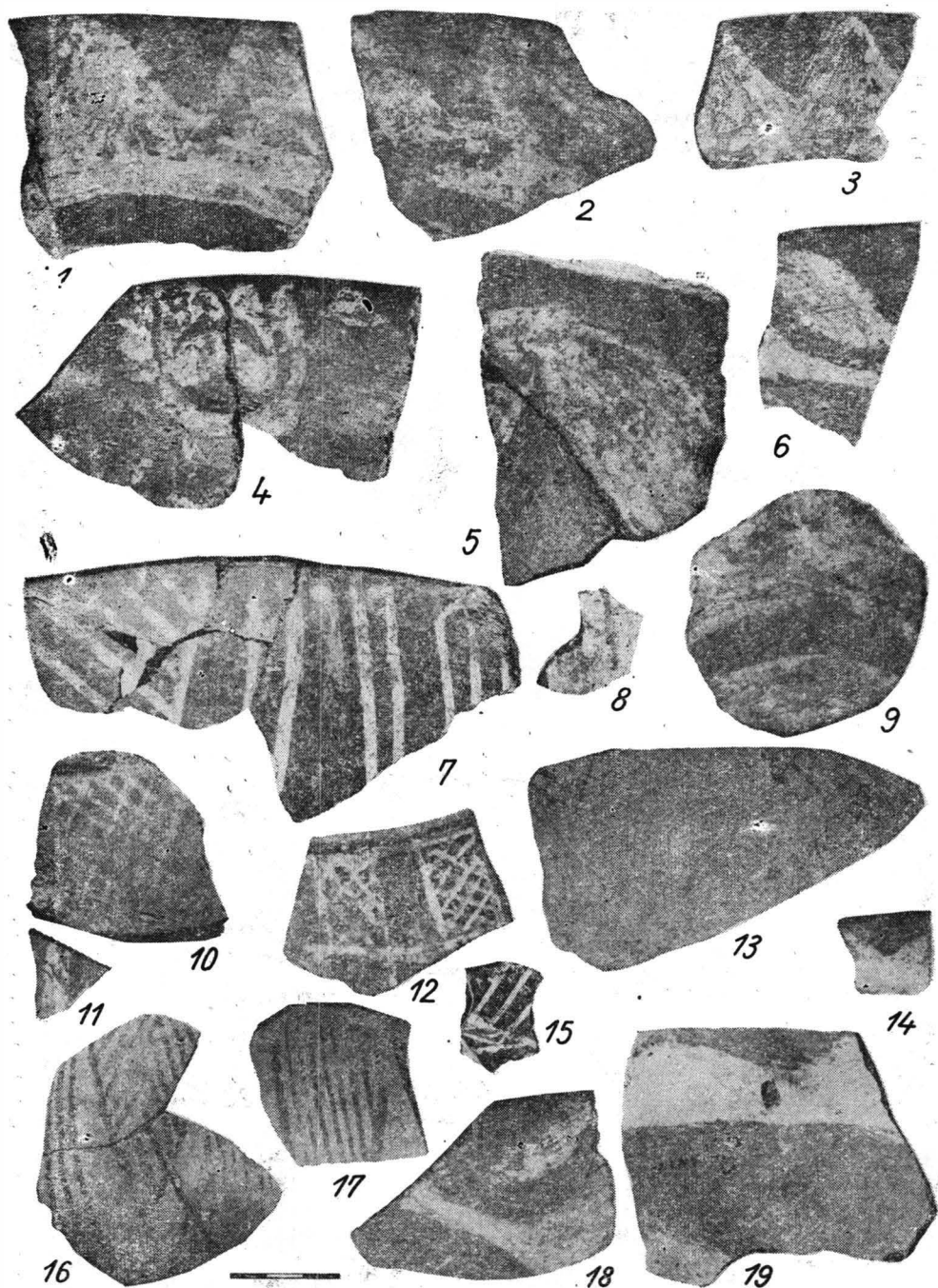


Fig. 9. Circea — „La Hanuri”. Ceramică pictată din nivelul II: 1—7, 9—18 (groapa 1), 19 (groapa 4); din nivelul I: 8 (groapa 1).

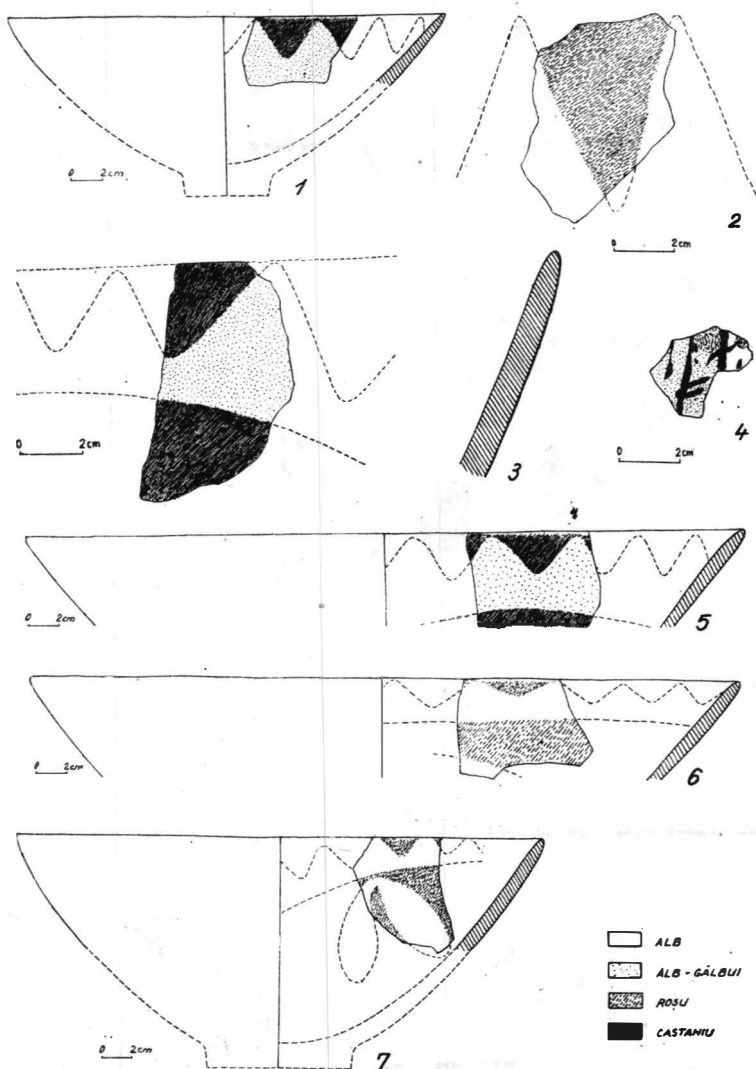


Fig. 10. Cîrcea — „La Hanuri”. Ceramică pictată din nivelul II : 1—3, 5, 7 (groapa 1), 6 (groapa 4); din nivelul I : 4 (groapa 1).

șiruri de triunghiuri albe pe fond de culoare roșie și castanie dispuse sub buza vasului, sau în trepte (fig. 10/1—3, 5, 7; 12/1; 14/5) întocmai ca la ceramica de la Anzabegovo²⁷ (fig. 15/2, 6) și Nea Nikomedeia²⁸ din Macedonia. Uneori, monotonia șirului de triunghiuri este întreruptă de motive curbo-liniare (fig. 11/1—3). Tot în stil plin se pictează, sub șirul de triunghiuri pline, benzi late, care încing pereții interiori ai cupelor (fig. 9.9;

²⁷ *Ibidem.*

²⁸ R. Rodden, *op. cit.*, p. 283, fig. 10/19, 22, 37.

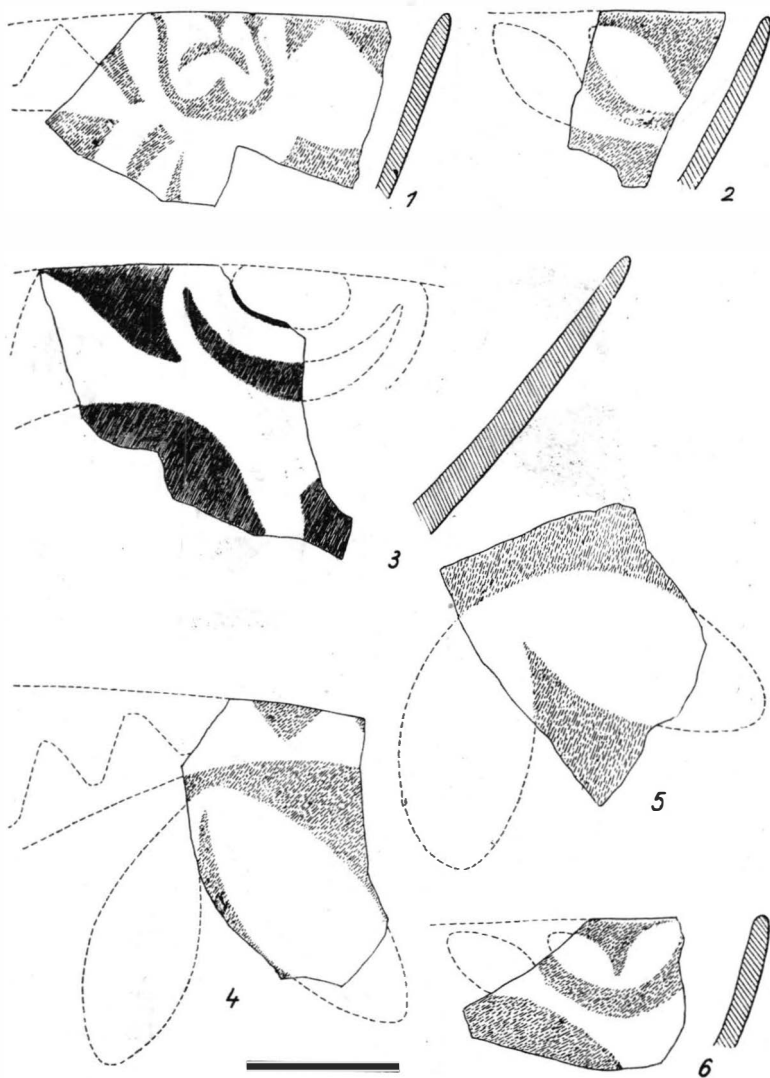


Fig. 11. Circea — „La Hanuri”. Ceramică pictată din nivelul II: 1—6 (groapa 1).

13/3). În spațiul dintre motivele de Protosesklo descrise mai sus este introdus, ca o inovație, motivul în formă de ciucure (fig. 3/8 ; 9/5 ; 10/7 ; 11/4,5). Pe un vas descoperit în primul nivel de la Anzabegovo ²⁹ același motiv este combinat în formă de stea (fig. 15/1). Este vorba de o bandă curbă cu capetele mai îngroșate, care la început are o poziție singulară în rîndul celorlalte motive. Puțin mai tirziu aceluiași motiv în formă de

²⁹ Musée Nationale, Štip, *op. cit.*, p. 63, fig. 4.

ciucure i se va da sens de spirală așa cum se poate observa pe fragmentele unei cupe descoperite în groapa nr. 2 (fig. 3/9; 12/1). Uneori, același motiv este conturat sub formă de ochi plin unit prin linii curbe cu altul de aceeași formă (fig. 9/6; 11/2,6). Mai târziu și acestui motiv i se va da sens de spirală, motiv caracteristic culturilor neolitice din centrul și nordul Peninsulei

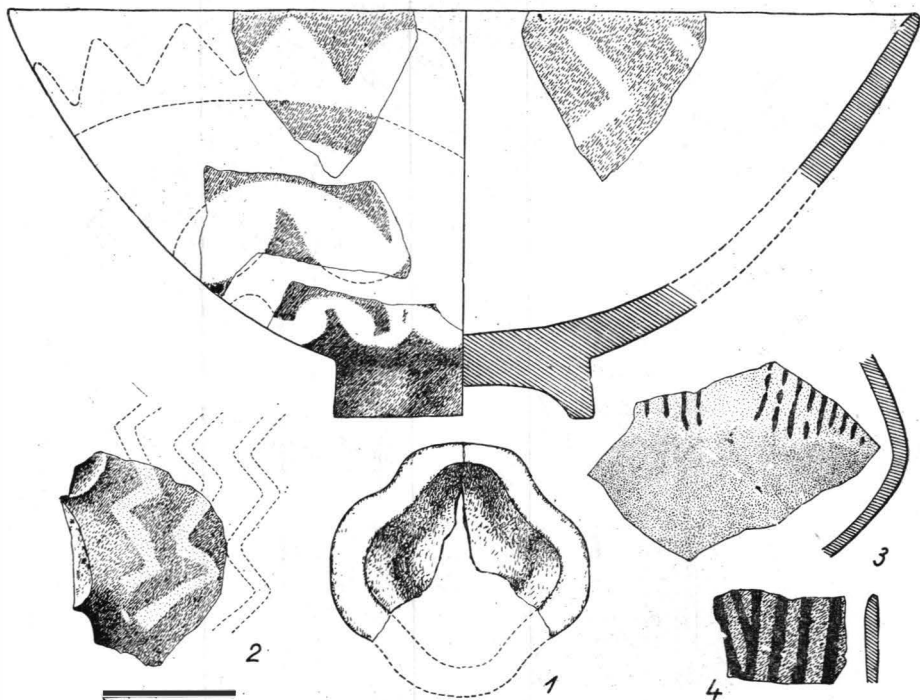


Fig. 12. Circea — „La Hanuri”. Ceramică pictată din nivelul II: 1—4 (groapa 2).

Balcanice³⁰. Tot ca o caracteristică comună a grupurilor culturale din această zonă sînt și motivele liniare combinate în diferite sisteme: triunghiuri, zig-zaguri, rețea, meandre și în șah (fig. 1/6, 7; 3/7, 11/13, 14, 17, 18; 9/7, 10—13, 15—17; 13/1, 2, 4, 5; 14/4, 2, 3a). Originea motivelor liniare este tot sudică iar combinarea lor atît de variată constituie o creație artistică a comunităților neolitice din cadrul grupurilor culturale cunoscute: Anzabegovo—Vršnik³¹, Karanovo I³², Starčevo³³, Kremikovci³⁴, Čevdar³⁵, Gradeșnița³⁶ și Circea. În groapa nr. 1 de la Circea predomină

³⁰ D. Arandjelović-Garašanin, *op. cit.*, pl. XII, XIV/2; H. Müller-Karpe, *Handbuch der Vorgeschichte*, II, *Jungsteinzeit*, München, 1968, pl. 142; M. Gimbutas, *op. cit.*, p. 118; I. H. Gaul, *op. cit.*, pl. XIII; N. Petcov, *Arheologija*Sofia, 4, 1962, 3—4, p. 45—48, fig. 2—5; P. Detev, *Godišnik*, 1968, 6, p. 21, fig. 13; B. Nikolov, *Arheologija*Sofia, 17, 1975, 1, p. 30, fig. 5—6; D. Berciu, *Buridava*, 1972, p. 25, pl. IX.

³¹ Musée Nationale, *Štip*, *op. cit.*, fig. 1, 3, 5, 19.

³² G. I. Georgiev, *L'Europe à la fin de l'âge de la pierre*, Praga, 1961, pl. 5.

³³ D. Arandjelović-Garašanin, *op. cit.*, pl. XV/3, 4, 6; XIII; XVI.

³⁴ I. H. Gaul, *op. cit.*, pl. III/3; N. Petcov, *op. cit.*

³⁵ G. I. Georgiev, *Actes du II^e Congrès internationale d'études du sud-est européen*, II, Athena, 1972, pl. III.

³⁶ B. Nikolov, *op. cit.*, p. 28, 30, fig. 4/a, 5/a; idem, *Gradeșnița*, Sofia, 1974, fig. 3.

motivele liniare de culoare albă pe roșu, spre deosebire de groapa 2 unde aceleași motive, dar de culoare vișinie sau brună, pe fond portocaliu, încep să se generalizeze (fig. 3/5 ; 12/3, 4). Și această deosebire, împreună cu

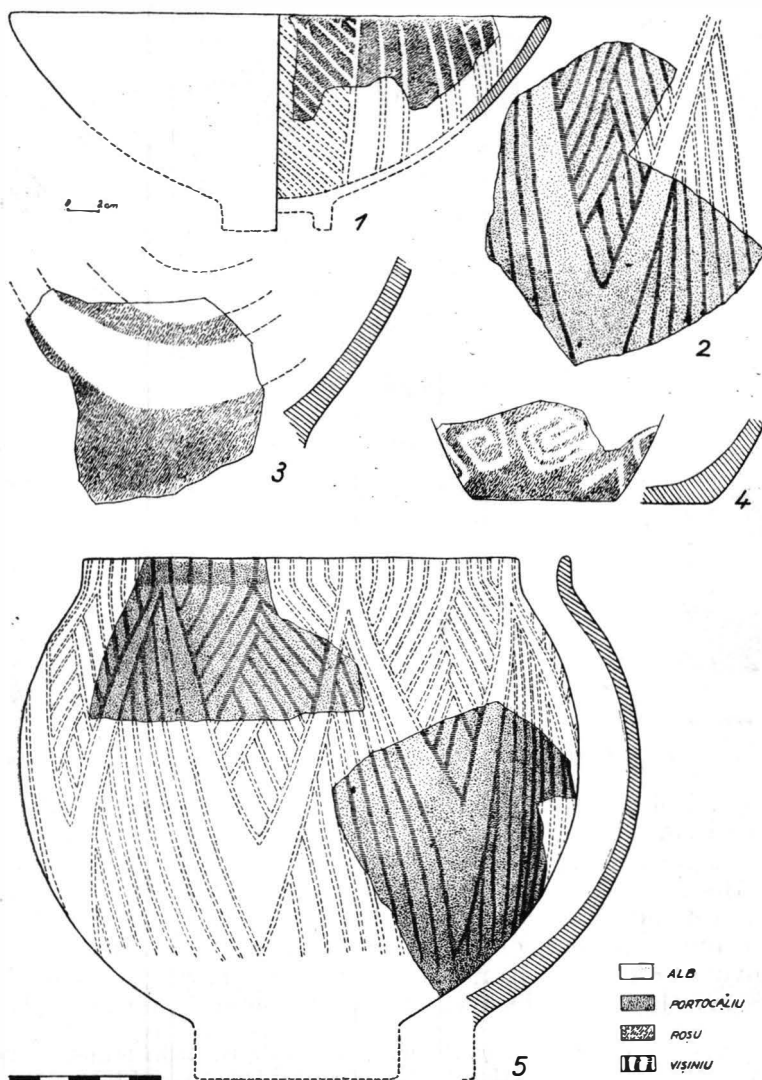


Fig. 13. Cîrcea — „La Hanuri”. Ceramică pictată din nivelul II: 1—4 (groapa 1), 5 (groapa 2).

ceramica lustruită cu mai multe culori (rainbow) diferențiază cronologic gropile nr. 2 și 6 de groapa nr. 1 în sensul că aceasta din urmă este mai veche. Cioburi ornamentate cu șiruri de „buline” albe unite printr-o linie (fig. 1/8, 14/4), descoperite în groapa nr. 2 și 6 asemănătoare cu cele descoperite în

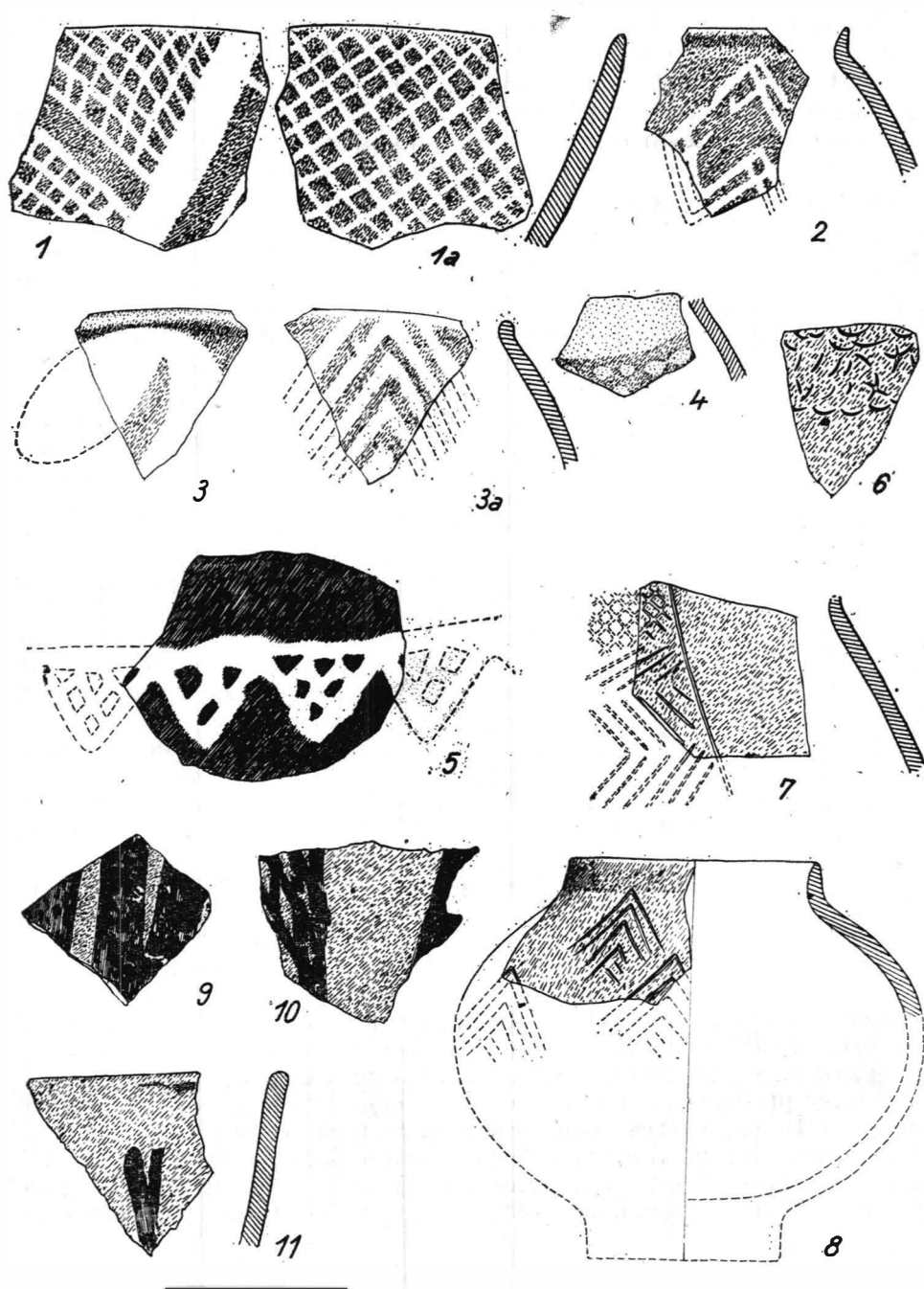
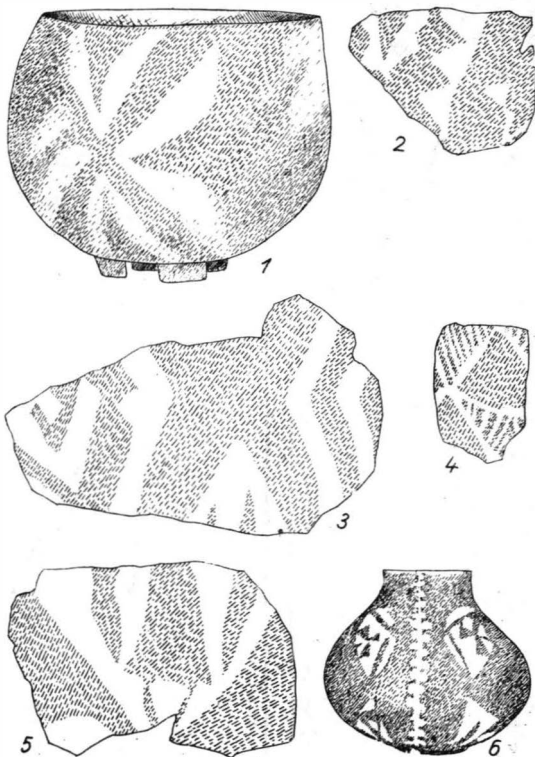


Fig. 14. Cîrcea — „La Hanuri”. Ceramică pictată și incizată din nivelul II: 1—5 (groapa 6), 6—8 (groapa 2); din nivelul III: 9—11 (groapa 3).

nivelul II de la Anzabegovo ³⁷ (fig. 15/6) constituie o dovadă în plus că respectivele complexe se pot situa cronologic, cel puțin, la sfârșitul nivelului al II-lea.

Ceramica ornamentată cu impresiuni, briuri alveolare și motive incizate descoperite în cele două complexe (fig. 8/2—10) constituie de



asemenea o categorie însemnată în stabilirea cronologiei nivelului al II-lea de la Circea. Șirurile de alveole de tip Criș sînt realizate cu unghia atît pe ceramica lustruită cît și pe cea netezită (fig. 8/6—10; 14/6). Deosebirea constă în aceea că în groapa nr. 2 motivele obținute prin impresiuni împodobesc mai mult suprafețele superioare, netezite ale vaselor, decît pe cele lustruite. Același lucru este de constatat și pentru motivul briurilor alveolare. În majoritatea cazurilor briurile alveolare însoțesc motivele realizate prin impresiuni întocmai ca la ceramica de tip Criș ³⁸ (fig. 8/6, 7).

Ceramica ornamentată cu motive incizate reprezintă un procent foarte mic. Pe două fragmente ceramice, lustruite, de culoare roșie, prin liniile incizate se realizează motive triunghiulare așezate în trepte și zig-zaguri (fig. 14/7, 8). Ca și pe ceramica de la Oțzaki-Magula ³⁹ șanțuiri

Fig. 15. Anzabegovo. Ceramică pictată din nivelul I.

paralele și lustruite, un fel de caneluri adînci, ornamentează umărul vasului (fig. 8/12). În aceeași tehnică a șanțuirilor largi cît și a creșterii se ornamentează „altărașele” suport (fig. 8/3). Uneori, șirurile de triunghiuri mici, crestăte adînc prefigurează tehnica de ornamentare caracteristică culturii Vădastra. În majoritatea cazurilor șirul de triunghiuri este excizat superficial și dispus în trepte (fig. 8/4,5) ca o imitație a celor pictate de tip Protosesklo. „Altărașele” suport ornamentate în acest stil constituie o categorie comună tuturor așezărilor de tip Starčevo ⁴⁰—Criș ⁴¹. Cîteva fragmente de

³⁷ Musée Nationale, Štip, *op. cit.*, fig. 17.

³⁸ I. Kutzián, *op. cit.*, pl. XX1/3—5.

³⁹ Milojević-Zumbusch, *op. cit.*, pl. L/4—6.

⁴⁰ Gh. Lazarovici, *ActaMN*, 6, 1969, fig. 8/1—5.

⁴¹ I. Kutzián, *op. cit.*, pl. XXXV.

„altărase” descoperite în groapa nr. 2 prezintă în plus ornamente plastice în formă de ochi (fig. 8/5). Motivele plastice în formă de ochi, împreună cu cele lustruite, realizate pe câteva fragmente (fig. 8/30), diferențiază cronologic, de asemenea, groapa nr. 2 de primul complex. Pe fundul primului complex (groapa 1) s-a descoperit un „altăraș” neornamentat (fig. 8/1), apropiat ca formă de cele descoperite la Donja Branjevina ⁴² și Lepenski — Vir ⁴³.

Nivelul al III-lea din aceeași așezare (La Hanuri) este dovedit prin materialul descoperit în groapa nr. 3 și în locuințele nr. 1 și 3. Statistica ceramicii descoperite în groapa nr. 3 ne-a oferit următoarea situație : — ceramică monocromă roșie 26,98 % ; — ceramică monocromă cenușie 52,87 % ; — ceramică netezită și ornamentată cu briuri 15,95 % ; — ceramică ornamentată cu impresiuni (ciupituri) 2,50 % ; — ceramică ornamentată cu barbotină 1,46 % ; — ceramică cu motive incizate 0,43 % ; — ceramică pictată 0,15 %.

După cum se vede în statistica de mai sus și în nivelul al III-lea ceramica monocromă lustruită rămâne mai departe neschimbată și tot atât de numeroasă (79,85 %), se observă doar o creștere ușoară a ceramicii netezite și ornamentate cu briuri alveolate (15,95 %) cât și apariția într-un procent foarte mic (1,46 %) a ceramicii ornamentate cu barbotină. De remarcat de asemenea o scădere ușoară a ceramicii ornamentate cu impresiuni (ciupituri), scădere care continuă și în faza următoare a ceramicii policrome. Caracteristica principală a ceramicii nivelului al III-lea o constituie ornamentele curbo-liniare și spiraloide pictate numai cu culoare închisă pe fond roșu (fig. 14/9—11). Aceste motive constituie o evoluție normală a celor din nivelul al II-lea și corespunde cronologic motivelor pictate cu aceeași culoare pe ceramica descoperită în așezările de tip Starčevo II B ⁴⁴. Spre sfârșitul nivelului al II-lea de la „Hanuri” calitatea ceramicii monocrome de culoare roșie scade. În locuința nr. 1 de la sfârșitul aceluiași nivel, tot „La Hanuri”, a fost descoperit și singurul fragment ceramic decorat cu motive de culoare închisă pe fond crem-gălbui, ornamentul caracteristic ultimei faze a culturii Starčevo ⁴⁵. Cantitatea cea mai mare de ceramică pictată policrom, care corespunde după Draga Garašanin fazei Starčevo III (IV Milojević) a fost descoperită la Cîrcea, pe terasa opusă aceluiași piriu, în punctul „Viaduct”.

Stratul neolitic din acest punct este gros de 0,90 — 1 m și aparține mai multor nivele corespunzătoare fazelor Starčevo III—IV, Dudești—Vinča (A, B, C) și Gumelnița. Statistica ceramicii fazei policrome (Cîrcea IV) descoperite în groape nr. 18 din S XII ne-a oferit următoarea situație : ceramica netezită și cu barbotină 47,02 % ; ceramica lustruită 43,47 % ; ceramica pictată policrom 6,21 % ; ceramica cu impresiuni 1,98 % ; ceramica cu incizii 0,12 % ; ceramica cu briuri 0,99 %. După cum reiese din această statistică, în faza Cîrcea IV ceramica netezită și cu barbotină este predominantă, dar și cea lustruită este destul de frecventă.

⁴² S. Karmanski, *Ornamentika na keramici sa lokaliteta Donja Branjevina kod Deronja*, Odžaci, 1978, fig. 3/1 ; S. Dimitrijević, *op. cit.*, pl. II/1.

⁴³ D. Srejić, *op. cit.*, pl. 13/10, 11.

⁴⁴ D. Arandjelović-Garašanin, *op. cit.*, p. 134—136 ; M. Garašanin, *Les régions centrales des Balkans à l'époque néolithique*, Belgrad, 1968, p. 303—305.

⁴⁵ S. Dimitrijević, *Starčevačka Kultura*, Vukovar, 1969, p. 38.

Este pentru prima dată când ceramica pictată este mai numeroasă. Procentul celorlalte categorii ceramice continuă să rămână scăzut.

Am inclus ceramica cu barbotină împreună cu cea netezită deoarece barbotina este așa de superficial realizată încît se apropie mai mult de cea netezită cu ușoare neregularități. Toate categoriile ceramice sînt modelate din pastă nisipoasă, după noua modă a calcoliticului anatolian. Majoritatea vaselor lustruite și pictate sînt bitronconice, uneori prevăzute cu mici cornițe sau toarte asemănătoare vaselor din cultura Vinča timpurie. Și totuși, nu putem vorbi de prezența culturii Vinča la „Viaduct”, ci mai degrabă de noua modă a calcoliticului anatolian, care cuprinde tot teritoriul balcanic și care e adoptată de fiecare grupă culturală în mod original.

Astfel, în timp ce la Vršnik faza II⁴⁶ întîlnim numeroase elemente Karanovo II, printre care și motivul canelurii, la „Viaduct” aceste motive nu apar nici în ultima fază a policromiei. Poziția periferică a așezării de la Cîrcea a ferit-o de contaminări rapide. Această situație a dat posibilitatea dezvoltării grupului cultural Cîrcea într-un mod original. Motivele primare cum ar fi spirala sau șirurile de triunghiuri pline și hașurate sînt realizate acum în tehnica picturii policrome de tip Dimini. Pe fond de culoare crem, uneori gălbui, luminos, se pictează spirale, șiruri de triunghiuri pline sau hașurate, meandre, toate de culoare cafeniu închis spre negru. Spațiul dintre motive este hașurat cu linii de culoare maronie sau roșie, urmărindu-se astfel efectul de policromie al motivelor (fig. 16, 17). Tehnica picturii și uneori motivele sînt identice cu cele din cultura Dimini⁴⁷.

Ceramică asemănătoare fazei policrome de la Cîrcea a mai fost descoperită pe teritoriul Olteniei la Șimnicul de Jos⁴⁸ și Valea Răii⁴⁹, iar pe teritoriul Bulgariei de nord în mai toate așezările de tip Kremikova⁵⁰ și Gradeșnița⁵¹. Analogii apropiate se mai pot face cu ceramica descoperită la Anzabegovo⁵² și Vršnik faza IV⁵³, iar în mediul culturii Starčevo la Zelenikovo⁵⁴, Crnokalačka bara⁵⁵, Vincovci⁵⁶ ș. a.

Cît despre o analiză mai amănunțită a materialelor cu analogiile respective vom reveni într-un alt studiu.



⁴⁶ M. Garašanin, *Actes du VIII^e Congrès international des sciences préhistoriques et proto-historiques*, I, Beograd, 1971, p. 80.

⁴⁷ Ch. Tsuntas, *AI προϊστορικαι ακροπολες Diminiou kai Sesklou*, Atena, 1908, pl. 6, 8; Vl. Milojević, *Chronologie der jüngeren Steinzeit Mittel- und Südosteuropas*, Berlin, 1949, pl. 8; idem, AA, III/IV, 1956, pl. 5, 6; idem, *Neue Deutsche Ausgrabungen im Mittelmeergebiet und Vorderen Orient*, Berlin, 1959, pl. 3, 4; idem, JRGZM, 6, 1959, pl. 13–17; H. Hauptmann – Vl. Milojević, *Die Funde der frühen Dimini-Zeit aus der Arapi-Magula Thessalien*, Bonn, 1969, p. 60, pl. A, IV, VII–X; Ch. Zervos, *Naissance de la civilisation en Grèce*, II, Paris, 1962, fig. 389, 390, 415, 418, 421; V. S. Titov, *op. cit.*, p. 126–132, pl. 14.

⁴⁸ Săpături efectuate de Doina Galbenu.

⁴⁹ D. Berciu, *op. cit.*

⁵⁰ N. Pelcov, *Godišnik*, 1928–1929, p. 191, fig. 18, p. 195, fig. 19; idem, *Archeologija-Sofia*, 4, 1962, 3, p. 45, fig. 2.

⁵¹ B. Nikolov, *Archeologija-Sofia*, 17, 1975, 1, p. 35, fig. 12; idem, *Gradeșnița*, Sofia, 1974.

⁵² M. Gimbutas, *op. cit.*, p. 118–119.

⁵³ M. Garašanin, *op. cit.*

⁵⁴ R. Galović, *Zbornik Narodnog muzeja*, 5, 1967, pl. II–IV.

⁵⁵ N. Tasić–E. Tomić, *Crnokalačka bara, Kruševac*, Beograd, 1969, fig. 16; S. Dimitrijević, *Materijali*, 10, 1974, pl. VIII, IX.

⁵⁶ S. Dimitrijević, *Starčevočka Kultura*, 1969, p. 13–15, 18–24, 34–40, pl. 4–17; idem, *Materijali*, 10, 1974, pl. XIV–XX.

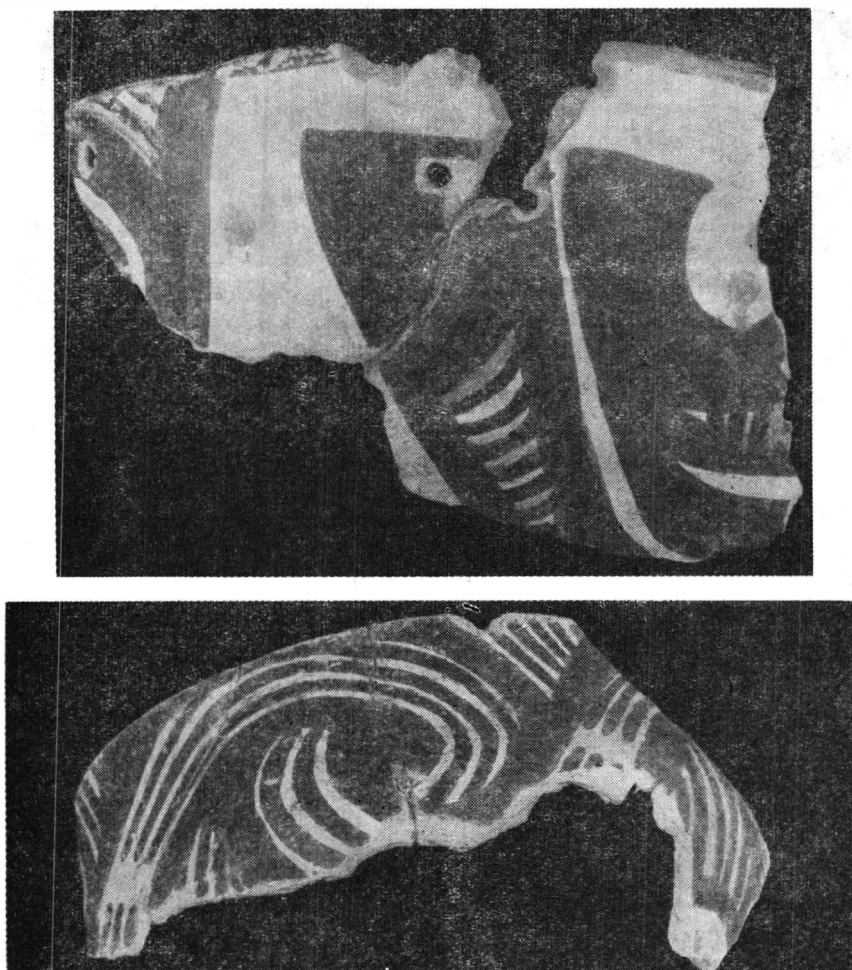


Fig. 16. Circea — „Viaduct”. Ceramică pictată policrom.

Prezentarea succintă a materialului arheologic descoperit în cele trei niveluri de la Circea (La Hanuri) ne oferă numeroase elemente pentru stabilirea relațiilor genetice și cronologice ale neoliticului timpuriu din Cîmpia Română cu fenomenele culturale din sudul Balcanilor, mai precis cu neoliticul timpuriu din Thessalia și Macedonia. Din nefericire, suprafața așezării rămasă nedistrusă reprezintă tocmai periferia nivelului I și astfel săpăturile nu ne-au putut oferi un material suficient pentru acest nivel și, deci, nici posibilitatea de a face analogii mai amănunțite cu materialul asemănător descoperit în nivelul I de la Gura Baciului și Donja Branjevina. Și totuși, cele cîteva fragmente descoperite pe fundul gropii nr. 1 împreună cu un vas întreg ornamentat cu puncte lunguiete, tipic pentru acest nivel, considerăm că sînt satisfăcătoare pentru a susține că și la Circea a existat un orizont foarte timpuriu de tip Gura Baciului. Elementele tipice, Protosesklo, descoperite la Circea vor avea un rol hotărîtor în geneza neoliticului

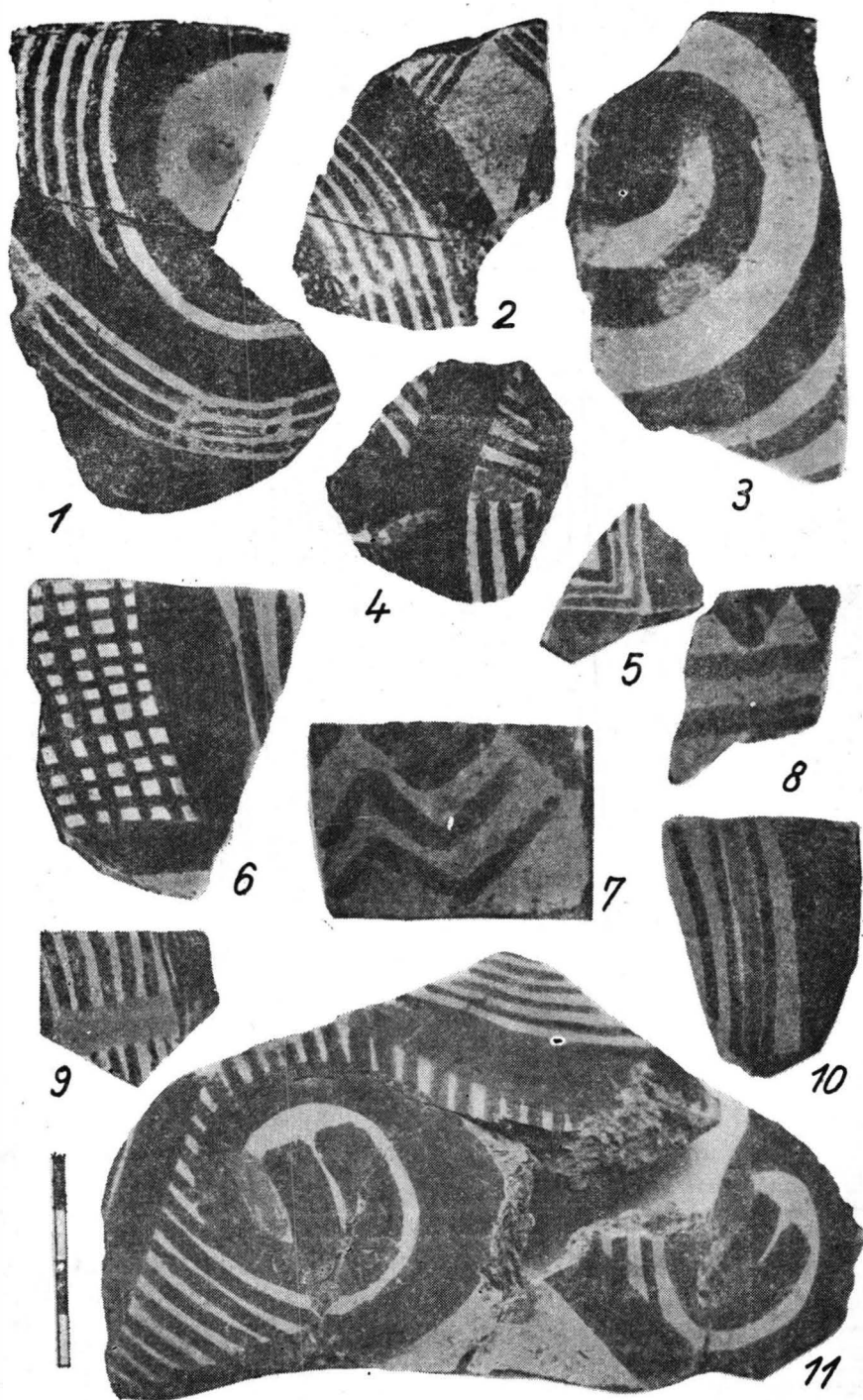


Fig. 17. Clrcea — „Viaduct”. Ceramică pictată policrom.

timpuriu în Cîmpia Română și în acest fapt stă importanța cercetărilor din această așezare. Odată cu explicarea acestora se crează posibilitatea stabilirii cronologiei relative pentru întreg neoliticul timpuriu de la nord de Balcani. Așa cum dealtfel am arătat, prin tehnica de modelare a vaselor, ceramica primului nivel de la Cîrcea se apropie mai mult de cea de tip Protosesklo decît de cea de la Gura Baciului. Pasta ceramicii are ca degresant nisipul foarte fin aidoma celui de tip Protosesklo din Thessalia ⁵⁷, spre deosebire de cea de la Gura Baciului unde pleava folosită ca degresant este după N. Vlassa ⁵⁸ un indiciu de mare vechime al acesteia. Socotim că poziția geografică periferică și izolată a așezării de la Gura Baciului ar fi cauza principală a tehnicii rudimentare a ceramicii de aci în a cărei pastă se folosește pleava. Aceeași cauză a permis o conservare mai îndelungată elementelor locale, respectiv formele vaselor și motivul „bulinelor”, motiv specific pentru ornamentarea ceramicii neoliticului timpuriu din centrul și nordul Balcanilor ⁵⁹.

Existența motivului „bulinelor” pe o arie geografică destul de întinsă, începînd din Macedonia (Anzabegovo) ⁶⁰ pînă în Transilvania (Cluj-Napoca) ⁶¹, iar spre vest pînă la Bačka (Donja Branjevina) ⁶², ne indică o arie culturală largă, care s-a format probabil pe un fond comun. Aceasta se caracterizează la început printr-o ceramică monocromă, roșie-fină de tip tesalic pe care este pictat la orizont de Protosesklo A ⁶³ și ca o manifestare locală, originală, motivul „bulinelor” sau al punctelor lunguiețe de culoare albă împreună cu primele motive curbo-liniare ⁶⁴. În stadiul cercetărilor de pînă acum nu se poate preciza zona în care au apărut prima dată aceste inovații. Se știe doar că aceste motive specifice zonei geografice despre care vorbim au existat mai îndelungat în grupul cultural Čavdar ⁶⁵ și Gradeșnița ⁶⁶ din nordul Bulgariei.

Probabil că zona dunăreană a constituit centrul de formare a acestei zone (arii) culturale. Aceeași zonă va fi receptivă la noile impulsuri sudice sau vestice. Noile elemente Presesklo și Körös se vor contopi cu fondul local de tradiție Protosesklo dînd naștere așa-numitului fenomen de „starčevizare” ⁶⁷ avînd drept rezultat formarea grupurilor culturale cunoscute : Anzabegovo—Vršnik, Starčevo—Criș, Kremikovici, Gradeșnița, Čavdar și Cîrcea. Descoperirea pe fundul gropii nr. 1 de „La Hanuri” a ceramicii nivelului I, ornamentate cu puncte lunguiețe, suprapusă de ceramica nivelului al II-lea cu numeroase elemente de tip Protosesklo și pe care le-am descris împreună cu noile elemente specifice grupului

⁵⁷ Milojević-Zumbusch, *Otzaki-Magula*, I, p. 141 ; Gh. Hurmuziadis, *op. cit.*

⁵⁸ N. Vlassa, *op. cit.*, p. 8.

⁵⁹ M. Gimbutas, *op. cit.*, 118 ; Musée Nationale, Štip, *op. cit.*, fig. 17 ; G. I. Georgiev, *op. cit.*, pl. III/2 a ; idem, *Bulletin d'archéologie sud-est européenne*, 3, 1975, p. 33, fig. 3 ; N. Vlassa, *op. cit.*, fig. 25—27 ; B. Nikolov, *Arheologija Sofia*, 17, 1975, 1, p. 30, fig. 5/a ; S. Karmanski, *op. cit.*, pl. VI.

⁶⁰ M. Gimbutas, *op. cit.*

⁶¹ N. Vlassa, *op. cit.*

⁶² S. Karmanski, *op. cit.*

⁶³ N. Vlassa, *op. cit.*, p. 24.

⁶⁴ *Ibidem*, fig. 27/5—7 ; S. Karmanski, *op. cit.*, pl. V.

⁶⁵ G. I. Georgiev, *op. cit.*

⁶⁶ B. Nikolov, *op. cit.*

⁶⁷ N. Vlassa, *op. cit.*, p. 24—26.

cultural Circea, sînt argumente puternice pentru susținerea concluziilor pe care le-am expus. Situația de la Circea este similară celei de la Anzabegovo I ⁶⁸ unde elementele noi împreună cu motivele realizate în stil Protosesklo se îmbină cu cele ale fondului local, dînd naștere unui nou grup cultural cunoscut sub numele de Anzabegovo—Vršnik ⁶⁹ (fig. 15), foarte asemănător cu cel de la Circea. În ambele grupuri culturale motivul șirului de triunghiuri pictat în stil Protosesklo este realizat pe suprafața vaselor sub formă de trepte ⁷⁰ prefigurîndu-se astfel ornamentica caracteristică ceramicii culturii Sesklo ⁷¹ din Thessalia.

Apariția noilor grupuri culturale din zona dunăreană coincide cu perioada Presesklo din Thessalia, unde „invazia nordică” a ceramicii cu impresiuni întrerupe în unele așezări evoluția ceramicii pictate de tip Protosesklo, iar inițiativa continuării evoluției acesteia din urmă este luată din acest moment de comunitățile noilor grupuri culturale amintite mai sus. Paralel cu folosirea motivelor de tip Protosesklo (triunghiuri pline) grupurile dunărene dezvoltă stilul liniar într-un mod original, folosind în continuare sistemul triunghiurilor hașurate acum, cu linii paralele sau în rețea ⁷². Motivele curbo-liniare și meandru sînt folosite divers ⁷³. Tot ca o creație a grupurilor culturale dunărene, motivul spiralei de culoare albă îl întîlnim pictat în prima sa formă pe ceramica nivelului al II-lea de la Circea (groapa 2).

Pe ceramica lustruită sau parțial netezită a aceluiasi nivel, ca o manifestare originală a acelorași grupuri culturale dunărene, este realizat prin impresiuni sau ciupituri motivul alveolar. Acest motiv, împreună cu briul alveolar, își au originea, probabil, tot în zona dunăreană, poate mai spre vest, respectiv în aria culturii Criș. Motivele realizate cu impresiuni și ceramica lustruită multicolor (rainbow) și cu pete de la sfîrșitul nivelului al II-lea (groapa nr. 2) din așezarea de „La Hanuri”, împreună cu celelalte elemente descrise mai sus sînt de cea mai mare importanță în stabilirea relațiilor cronologice atît ale grupului cultural Circea, cît și ale celorlalte grupuri culturale dunărene cu fenomenele culturale din Thessalia și Macedonia. Din acest punct de vedere cele mai multe asemănări se pot stabili cu materialele de la Anzabegovo ⁷⁴, Nea Nikomedea ⁷⁵ (Macedonia), Prodromu ⁷⁶ și Otzaki—Magula ⁷⁷ (Thessalia). În toate aceste așezări, pe lîngă ceramica de tip Protosesklo apare la un moment dat cea ornamentată cu impresiuni și ciupituri ⁷⁸. Spre deosebire de așezările de la Anzabegovo ⁷⁹

⁶⁸ M. Garašanin, *Actes du VIII^e Congrès international des sciences préhistoriques et proto-historiques*, I, Beograd, 1971, p. 77.

⁶⁹ *Ibidem*.

⁷⁰ Musée Nationale, Štip, *op. cit.*, fig. 2.

⁷¹ Vl. Milojević, AA, 69, 1955, p. 42, fig. 12/1, 2, 7, 10; V. S. Titov, *op. cit.*, p. 121, fig. 55/1, 2, 7, 10, 11.

⁷² S. Karmanski, *op. cit.*, pl. V; D. Arandjelović-Garašanin, *op. cit.*, pl. XIII/2; XV/4; I. H. Gaul, *op. cit.*, pl. III/3; B. Nikolov, *op. cit.*, p. 28, fig. 4/a; N. Petcov, *op. cit.*, p. 45—48, fig. 2—6.

⁷³ D. Arandjelović-Garašanin, *op. cit.*, pl. XII, XIII, XV/1, 2; S. Karmanski, *op. cit.*, pl. V/3; VI/36; B. Nikolov, *op. cit.*

⁷⁴ M. Garašanin, *op. cit.*

⁷⁵ R. Rodden, *op. cit.*, p. 281—282, pl. XL.

⁷⁶ Gh. H. Hurnmiziadis, *op. cit.*, fig. 4, 5, 6, 8.

⁷⁷ Milojević-Zumbusch, *Otzaki-Magula*, II, pl. M—O.

⁷⁸ *Ibidem*.

⁷⁹ M. Garašanin, *op. cit.*

și Vršnik ⁸⁰ unde ceramica cu barbotină apare încă din primul nivel, la Circea și în așezările din Thessalia această categorie ceramică lipsește. Probabil că în Macedonia ca și în Serbia (Starčevo) „șocul” ceramicii ornamentate cu barbotină și impresiuni de tip Criș a fost mai puternic.

Ceramica nivelului al II-lea de la Circea (La Hamuri) în special cea descoperită în gropile nr. 2 și 6 se situează din punct de vedere cronologic la nivelul stratului mijlociu al secțiunii a III-a de la Otzaki-Magula ⁸¹ (perioada 2), mai precis în Presesklo. Excepție face însă materialul din groapa nr. 1 unde ceramica lustruită multicolor (rainbow) lipsește, iar elementele Protosesklo sînt mai numeroase. Din aceste motive, noi putem încadra ceramica din respectivul complex alături de nivelul de trecere de la stratul inferior la cel mijlociu de la Otzaki-Magula ⁸² (perioada 3), adică la sfîrșitul fazei Protosesklo.

Avînd asigurată cronologia nivelului al II-lea de „La Hanuri” pe baza elementelor de tip Presesklo discutate mai înainte, materialele din nivelul I de la Circea împreună cu cele descoperite în același nivel de la Gura Baciului ⁸³ aparțin cu siguranță orizontului Protosesklo. S-ar putea ca ceramica ornamentată cu „buline” de la Circea, descoperită pe fundul gropii nr. 1, să aparțină fazei Protosesklo B. Această situație ne permite și o periodizare internă a descoperirilor de la Circea în strînsă legătură cu periodizarea neoliticului din Thessalia făcută de V. Milojević ⁸⁴ pe baze stratigrafice sigure și cu periodizarea neoliticului din Macedonia făcută de M. Garašanin ⁸⁵.

Sistemul cronologic al descoperirilor de la Circea se poate rezuma în felul următor :

Circea I — Protosesklo — Anzabegovo I (timpuriu)

Circea II — Presesklo — Anzabegovo — Vršnik I

Circea III — Sesklo — Anzabegovo — Vršnik II — III

Circea IV — Dimini — Anzabegovo — Vršnik IV

În această situație vechile sisteme cronologice ale culturii Starčevo stabilite de Vl. Milojević ⁸⁶ și D. Garašanin ⁸⁷ pot fi îmbunătățite sau corectate, iar cel alcătuit mai recent de S. Dimitrijević ⁸⁸ nu credem că poate fi acceptat. Mai întîi, descoperirile de la Donja Branjevina, Gura Baciului și Circea au dovedit în mod cert pînă în prezent că cea mai veche ceramică descoperită în această zonă este cea de tip Protosesklo ornamentată cu „buline” sau cu primele motive curbo-liniare de tip Starčevo.

Ceramica descoperită la Dubanovci, Lepenski Vir III-a Padina și Donja Branjevina (groapa 2), pe care S. Dimitrijević ⁸⁹ o socotește ca aparținînd orizontului monocrom, anterioară ceramicii pictate de la

⁸⁰ *Ibidem*; idem, *Les régions centrales des Balkans à l'époque néolithique*, Belgrad, 1968, p. 306.

⁸¹ Milojević-Zumbusch, *Otzaki-Magula*, I, p. 14, 146—148.

⁸² *Ibidem*, p. 14, 145.

⁸³ N. Vlassa, *op. cit.*

⁸⁴ Milojević-Zumbusch, *op. cit.*, p. 124, 152; Vl. Milojević, *JDAI*, 65/66, p. 1 și urm.

⁸⁵ M. Garašanin, *op. cit.*, p. 306—307; idem, *Actes du VIII^e Congrès international des sciences préhistoriques et protohistoriques*, I, Beograd, 1971, p. 77—78, 81.

⁸⁶ Vl. Milojević, *Reinecke Festschrift*, 1950, p. 108 și urm.

⁸⁷ D. Arandjelović-Garašanin, *op. cit.*, p. 134—136.

⁸⁸ S. Dimitrijević, *Starčevačka Kultura*, Vukovar, 1969, p. 37—40; idem, *Materijali*, 10, Belgrad, 1974, p. 69—103.

⁸⁹ *Ibidem*, p. 69, 101—103, pl. I.

Gura Baciului și paralelă cu „Frühkeramik”-ul lui Milojević din Thessalia⁹⁰, aparține în realitate, așa cum dealtfel susține și Gh. Lazarovici⁹¹, unei faze mai târzii a culturii Starčevo—Criș. Astfel, în câteva complexe ale nivelului al III-lea de „La Hanuri” ce aparțin fazei Starčevo II ceramica monocromă lustruită este numeroasă, iar cea pictată se rărește sau lipsește. Aceeași situație și în așezarea de la Basarabi (Calafat)⁹², unde ceramica pictată este absentă, iar unele forme din faza Starčevo II sînt identice cu cele pe care S. Dimitrijević le încadrează în faza ceramicii monocrome lipsite de pictură, — pe care VI. Milojević și Draga Garašanin o socoteau ca prima fază a culturii Starčevo⁹³ — nu există în realitate. Acest lucru îl demonstrează clar descoperirile de la Cîrcea, unde prin descrierea materialului din gropile nr. 1 și 2 am putut urmări evoluția directă a ceramicii de tip Protosesklo ornamentată cu „buline” albe într-o ceramică de tip Presesklo, în care pe lângă elementele de tradiție Protosesklo apar și cele de tip Starčevo—Criș. În aceasta constă și importanța descoperirilor de la Cîrcea, prin aceea că am reușit să explicăm momentul și formarea elementelor grupului cultural Cîrcea, foarte înrudite cu cele ale culturii Starčevo—Criș—Kremikovci. Acest moment reprezintă tocmai prima fază a culturii Starčevo—Criș—Kremikovci, cînd elementele caracteristice ale acestuia sînt constituite, elemente pe care VI. Milojević⁹⁴ le încadraseră în faza Starčevo II, iar Draga Garašanin⁹⁵ în faza Starčevo II A. Tot în așezarea de la Cîrcea („La Hanuri” și „Viaduct”) se poate urmări evoluția grupului cultural Cîrcea pe parcursul a încă două faze : Cîrcea III — caracteristică prin ceramica ornamentată cu motive spiraloide și liniare de culoare închisă pe fond roșu și Cîrcea IV cu motive de culoare închisă pe fondul vaselor bitronconice de culoare crem (policromie).

În această situație ceramica ornamentată cu „buline” din primul nivel de „La Hanuri”, împreună cu cea descoperită în același nivel de la Gura Baciului și Donja Branjevina (stratul al II-lea) aparțin unei faze anterioare constituirii elementelor Starčevo—Criș, fapt pentru care o putem numi Protostarčevo. Pentru grupurile culturale în discuție se poate stabili următoarea schemă cronologică :

Cîrcea I — Protostarčevo (I Milojević) — Karanovo I (timpuriu)

Cîrcea II — Starčevo I (II Milojević) — Karanovo I

Cîrcea III — Starčevo II (III Milojević) — Karanovo II

Cîrcea IV — Starčevo III (IV Milojević) — Karanovo III (Vinča A).

Descoperirea elementelor de tip Criș în nivelul I și mai cu seamă în nivelul al II-lea de la Cîrcea sînt argumente sigure în a socoti cronologic grupul Criș paralel cu fazele Protosesklo și Presesklo, așa cum dealtfel încearcă s-o dovedească în ultimul timp cercetătorii maghiari⁹⁶.

⁹⁰ VI. Milojević, Germania, 39, 1961, p. 434, 452; S. Dimitrijević, *op. cit.*, p. 71 (tabelul).

⁹¹ Gh. Lazarovici, Banatica, 3, 1975, p. 9.

⁹² M. Nica, SCIV, 21, 1971, 4, p. 550, fig. 3.

⁹³ VI. Milojević, Reinecke Festschrift, 1950, p. 109—150; D. Arandjelović-Garašanin, *op. cit.*, p. 134—136.

⁹⁴ VI. Milojević, *op. cit.*

⁹⁵ D. Arandjelović-Garašanin, *op. cit.*

⁹⁶ C. Trogmayer, EvkSzege, 1968, p. 11—19; J. Makkay, ActArchSz, 8, 1965, p. 7—10; idem, ActArchHung, 26, 1974, p. 131—155. (Același arheolog ne-a informat recent că săpăturile efectuate în localitatea Szarvas au dat la iveală ceramică fină, pictată cu „buline” și linii în rețea, dispuse în triunghiuri.)

Spațiul oferit nu ne-a permis o prezentare mai amănunțită a situațiilor stratigrafice și nici a materialelor descoperite în complexe închise din toate nivelurile, urmînd ca un studiu mai larg să redea o imagine mai completă a așezării neoliticului timpuriu și dezvoltat de la Cîrcea.

CÎRCEA, LE PLUS ANCIEN ÉTABLISSEMENT NÉOLITHIQUE AU SUD DES CARPATES

RÉSUMÉ

Les récentes découvertes à Cîrcea, Șimnic et Valea Răii, en Olténie, ont mis en évidence un nouveau groupe culturel du néolithique ancien au sud des Carpates. La présente étude est consacrée à l'établissement de Cîrcea, situé à proximité du viaduc de Cîrcea (9 km sud-est de Craiova), sur les deux rives du ruisseau du même nom, affluent du Jiu. Les fouilles ont commencé en 1971 en deux points : aux lieux-dits « La Hanuri » et « Viaduct ». Seuls les résultats des recherches faites au point « La Hanuri » sont examinés ici. La couche néolithique y est épaisse de 0,60—0,70 m et elle est recouverte d'une couche de l'âge du bronze qui atteint par endroits 1 m d'épaisseur. L'une et l'autre sont transpercées par les fosses de tombes datant du milieu du XVI^e siècle.

Le premier niveau, le plus ancien, est représenté par les matériaux découverts au fond de la fosse n° 1 et dans l'habitation n° 2 (fig. 1/1—5 ; 2 ; 3/1 ; 4), le second, par la plus grande partie des matériaux découverts dans les fosses 1, 2, 4 et 6 (fig. 5—14/1—5).

La pâte argileuse ne renfermant que peu d'impuretés, le polissage intense auquel ont été soumises les parois rouge sang, marron ou plus rarement ivoire, ainsi que certaines formes : autant de caractéristiques qui rapprochent la céramique du premier niveau de Cîrcea de celle de Protosesklo, en Thessalie. Les motifs de pois, de points allongés et les motifs linéaires blancs sur fond rouge fortement poli (fig. 1/1—5 ; 2 ; 3/1, 4) ressemblent à ceux peints sur la céramique découverte dans le premier niveau de Gura Baciului (Cluj-Napoca) et à Donja Branjevina (couche II). Deux fragments d'un même vase mis au jour dans l'habitation n° 2 (fin du premier niveau), décorés de motifs linéaires blancs formant un système de triangles sur fond rouge sang (fig. 4), marquent du point de vue typologique le passage du niveau I au niveau II. Les matériaux découverts dans les ensembles du niveau II de Cîrcea (fosses n°s 1, 2 et 6) offrent la situation la plus complète connue jusqu'à ce jour en ce qui concerne les commencements du groupe culturel Cîrcea.

Les matériaux des fosses n°s 2 et 6 appartiennent par leurs caractéristiques au niveau II final (fig. 7/10—15 ; 12 ; 12/5 ; 14/15).

Les outils en silex, pierre et os (fig. 5—6) ne diffèrent pas comme caractéristiques de ceux attestés dans l'aire de la culture de Starčevo-Criș. Parmi les objets en os on remarque un bout de spatule en forme de tête de cerf stylisée (fig. 8/3), qui se rapproche comme facture d'un exemplaire découvert à Hacilar. Le grand nombre d'ossements d'animaux domestiques (bovins, ovins, caprins, porcins), à côté de coquillages et de coquilles d'escargots, ainsi que quelques bois de cerf et cornes de bœuf sauvage, montrent que, parallèlement à l'élevage et à la culture des plantes, la

chasse et la pêche jouaient encore un rôle important dans l'économie des premières communautés néolithiques de Circea.

La statistique des catégories céramiques découvertes dans les fosses n^{os} 1 et 2 établit nettement le caractère ancien des matériaux du niveau II de Circea — « La Hanuri ». La céramique ornée à la barbotine manque aussi dans le niveau II. Le très faible pourcentage (10 %) des autres catégories céramiques par rapport à celle monochrome polie (90 %) constitue une preuve en plus que le matériel découvert dans la fosse n^o 1 est pour le moins synchronique avec la phase Anzabegovo-Vršnik I et avec la période 3 d'Otzaki-Magula. La céramique monochrome polie de Circea ressemble tant par son caractère raffiné que par ses nuances (rouge sang, rouge marron, rouge brun, marron, orange, jaune, gris foncé et clair) à celle de la même catégorie découverte dans les sites néolithiques anciens de Macédoine et de Thessalie. Dans la fosse n^o 2, la céramique polie multicolore (« rainbow ») devient de plus en plus fréquente, marquant par là un moment chronologique (Presesklo). Les formes des vases (fig. 7) sont très proches de celles attestées dans l'aire de la culture de Starčevo-Criș-Kremikóv. Les lèvres des vases sont modelées suivant la tradition méridionale ; certaines d'entre elles, ainsi que les bases annulaires (fig. 7 ; 8/19—29), sont typiques pour la céramique Protosesklo. Il en est de même pour les motifs peints sur la surface tant intérieure qu'extérieure des vases polis de couleur rouge ou marron (fig. 10, 12). Dans le même style sont peints des triangles blancs de type Protosesklo, disposés sous la lèvre des vases, en rangée ou en degrés (fig. 10, 12), exactement comme dans la céramique peinte d'Anzabegovo et de Nea Nikomedia. A côté des motifs de type Protosesklo apparaissent, comme une création des groupes culturels danubiens, des motifs en forme de frange, de cercle plein, curvilignes, réticulés, en zigzag, en méandres, en échiquier, en guirlande et spiraux (fig. 3, 8—14).

La céramique ornée d'impressions, de cordons alvéolaires et de motifs incisés (fig. 8/2—10) constitue une catégorie peu abondante, mais de très grande importance pour la détermination chronologique du niveau II.

Le niveau III de l'établissement « La Hanuri » est identifié par le matériel découvert dans la fosse n^o 3 et dans les habitations n^{os} 1 et 3. La céramique monochrome polie reste à peu près la même (79,85 %). La principale caractéristique du niveau III consiste dans l'apparition de la céramique décorée à la barbotine et de celle à motifs curvilignes et spiraux peints en couleur foncée sur fond rouge (fig. 14/9—11). La céramique de ce niveau, ainsi que la céramique peinte polychrome mise au jour sur l'autre rive de la Circea, au lieu dit « Viaduct », (fig. 16, 17) feront l'objet d'une étude prochaine.

Les découvertes faites à Circea ont permis de démontrer pour la première fois l'évolution directe de la céramique de type Protosesklo ornée de pois en une céramique de type Presesklo où, en dehors des éléments de tradition Protosesklo, apparaissent aussi ceux du type Starčevo-Criș. On a pu établir ainsi le moment et le mode de formation des éléments du groupe culturel Circea, qui sont très proches de ceux de la culture Starčevo-Criș-Kremikóv. Ce moment représente justement la première phase de la culture Starčevo-Criș-Kremikóv, lorsque les éléments caractéristiques pour cette phase — éléments que Vl. Milojević avait situés dans la

phase Starčevo II et Draga Garašanin dans la phase Starčevo II A — apparaissent comme pleinement constitués.

Dans le même établissement de Circea (« La Hanuri » et « Viaduct ») l'évolution du groupe culturel Circea peut être suivie au long de deux autres phases : Circea III, caractérisée par une céramique à motifs spiralés et linéaires de couleur foncée sur fond rouge, et Circea IV, à motifs de couleur foncée sur fond crème, les vases étant de forme bitronconique (fig. 16, 17). Dans cette situation, la céramique à pois du premier niveau de « La Hanuri », tout comme celle mise au jour dans le même niveau des établissements de Gura Baciului et de Donja Branjevina (couche II), appartient à une phase antérieure à la constitution des éléments spécifiques Starčevo-Criș, ce qui nous permet de lui donner le nom de Protostarčevo. On arrive ainsi, pour les groupes culturels en question, au schéma chronologique suivant :

Circea I — Protosesklo — Vršnik I Protostarčevo (I Milojević) — Karanovo I (ancien)

Circea II-Preseklo — Vršnik I — Starčevo I (II Milojević) — Karanovo I

Circea III — Sesklo-Vršnik — II — III — Starčevo II (III Milojević) — Karanovo II

Circea IV — Dimini — Vršnik IV — Starčevo III (IV Milojević) — Karanovo III (Vinča A).

Dans ce cas, le système chronologique établi par S. Dimitrijević ne peut plus être admis et le groupe culturel Kőrös (Criș) peut être considéré comme synchrone avec toutes les phases du schéma chronologique ci-dessus.

EXPLICATION DES FIGURES

Fig. 1. Circea — « La Hanuri ». Céramique peinte du niveau I : 1—5 (fosse 1) ; du niveau I : 6 (fosse 1), 7, 8 (fosse 2).

Fig. 2. Circea — « La Hanuri ». Céramique peinte du niveau I : 1—4 (fosse 1), 2, 3 (habitation 2) ; du niveau II : 5—9 (fosse 2), 11—18 (fosse 6).

Fig. 3. Circea — « La Hanuri ». Vase peint du niveau I (fosse 1).

Fig. 4. Circea — « La Hanuri ». Vase peint du niveau I (habitation 2).

Fig. 5. Circea — « La Hanuri ». Outils en silex des niveaux I et II (fosse 1).

Fig. 6. Circea — « La Hanuri ». Outils en pierre et en os du niveau II (fosse 1).

Fig. 7. Circea — « La Hanuri ». Céramique du niveau I : 1, 5 (fosse 1) ; du niveau II : 2—4, 6—8 (fosse 1), 9 (fosse 4), 10—15 (fosse 2).

Fig. 8. Circea — « La Hanuri ». Céramique et bout de spatule du niveau I : 1—3, 9 (fosse 1), 4 (habitation 2) ; du niveau II : 5—11, 30 (fosse 2), 12—29 (fosse 1).

Fig. 9. Circea — « La Hanuri ». Céramique peinte du niveau II : 1—7, 9—18 (fosse 1), 19 (fosse 4) ; du niveau I : 8 (fosse 1).

Fig. 10. Circea — « La Hanuri ». Céramique peinte du niveau II : 1—3, 5, 7 (fosse 1), 6 (fosse 4) ; du niveau I : 4 (fosse 1).

Fig. 11. Circea — « La Hanuri ». Céramique peinte du niveau II : 1—6 (fosse 1).

Fig. 12. Circea — « La Hanuri ». Céramique peinte du niveau II : 1—4 (fosse 2).

Fig. 13. Circea — « La Hanuri ». Céramique peinte du niveau II : 1—4 (fosse 1), 5 (fosse 2).

Fig. 14. Circea — « La Hanuri ». Céramique peinte et incisée du niveau II : 1—5 (fosse 6), 6—8 (fosse 2) ; du niveau III : 9—11 (fosse 3).

Fig. 15. Anzabegovo. Céramique peinte du niveau I.

Fig. 16. Circea — « Viaduct ». Céramique peinte polichrome.

Fig. 17. Circea — « Viaduct ». Céramique peinte polichrome.