

## UN NOU MOZAIC LA SARMIZEGETUSA

DE  
DORIN ALICU

Pînă în prezent la Sarmizegetusa erau cunoscute patru mozaicuri pavimentare. Despre primul, policrom, descoperit în 1773 nu avem decît puține informații<sup>1</sup>. În anul 1823 s-au descoperit aici două mozaicuri de o valoare artistică deosebită, avînd ca emblemă două scene cunoscute: „Judecata lui Paris” și „Implorarea lui Ahile de către Priam”. Ambele mozaicuri au fost distruse în anul 1832, dar au fost publicate în diverse reviste și ziare de la mijlocul secolului al XIX-lea<sup>2</sup>. Tot în anul 1832 Ackner descoperă un alt mozaic de circa 50 m<sup>2</sup>, în mare parte distrus. Mozaicul consta din numeroase figuri geometrice, careuri și romburi înscrise, din embleme cu diverse reprezentări. Dintre embleme s-au păstrat reprezentările unei Victorii înaripate, ale unor amorași și genii<sup>3</sup>. Dacă primele două mozaicuri sînt datate în epoca Antoninilor, I. Berciu datează acest mozaic la începutul secolului al III-lea<sup>4</sup>.

În anul 1975, cu prilejul descoperirii unui edificiu roman probabil cu caracter privat (fig. 1), aflat în imediata apropiere a amfiteatrului, spre est, a ieșit la iveală un mozaic. (De fapt este al doilea mozaic din clădire. Cu prilejul restaurării amfiteatrului s-a urmărit canalul de scurgere din amfiteatru și s-a dat de colțul sud-estic al clădirii descoperită integral în acest an. În prima încăpere s-a găsit un prim mozaic cu desen geometric monocrom din marmură albă pe fond de șist verde. La un moment dat însă, acest mozaic a fost acoperit cu un strat de *cocciopesto*, peste care s-a așezat un strat de cărămidă. Mozaicul, nepublicat încă de autorul săpăturii, a fost acoperit cu pămînt și redescoperit de noi cu prilejul unor lucrări de amenajare. Fiind inedit și neapartinîndu-ne săpătura, nu ne putem permite să dăm amănunte.)

Al doilea mozaic, descoperit de noi în campania din vara anului 1975, montat într-o încăpere încălzită cu instalație de hypocaust, datorită prăbușirii stîlpilor de hypocaust este în mare parte distrus. Se păstrează doar colțul de NE din bordură, cu o parte din chenar și un fragment din ornamentul interior, o porțiune din bordură în partea de sud a camerei, de asemenea cu un fragment de chenar, și mici fragmente de chenar și bordură pe laturile de nord și vest. Din emblemă au fost recuperate cîteva fragmente mici din marmură și sticlă de un albastru intens. Suprafața acoperită de

<sup>1</sup> C. Daicovicu, *Dacia*, 1, 1924, p. 227.

<sup>2</sup> Bibliografia la I. Berciu, *Apulum*, 4, 1961, p. 157—158, nota 4.

<sup>3</sup> M. J. Ackner, *Reise nach Várhely in antiquarischer Hinsicht im Jahr 1832*, Transilvania, 1, 1832, p. 269—276; I. Berciu, *op. cit.*, p. 166—171.

<sup>4</sup> I. Berciu, *op. cit.*, p. 171.

mozaic a camerei este de  $5 \times 3,75$  m. Camera are o formă curioasă (fig. 2); pe latura vestică a încăperii cu mozaic se deschide o nișă de  $3 \times 2,5$  m acoperită, probabil, cu boltă, și al cărei paviment este însă distrus complet. În dărămătură s-au găsit fragmente de mozaic care pot proveni și de la mozaicul central.

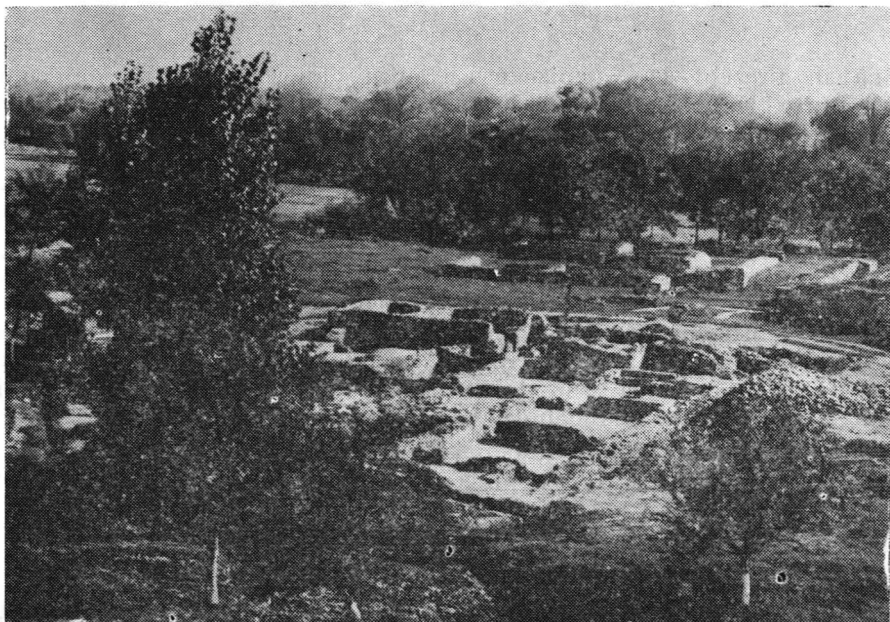


Fig. 1. Vedere generală a clădirii cu mozaic.

Pe latura de nord a aceleiași încăperi se deschide o altă nișă de formă aproape pătrată de  $2,50 \times 2,35$  m, ridicată mai sus cu o treaptă din două cărămizi (fig. 3). Pavimentul său era în mare parte prăbușit prin surparea instalației de încălzire. Pe marginea pavimentului rămas se observă resturile unui mozaic de șist verde, deosebit plantat de cel central (fig. 4). Suportul acestui mozaic se compune dintr-un strat de mortar amestecat cu cărămidă sfărâmată mare și pietricele, gros de 12 cm (*statumen*), urmează un strat de *cocciopesto* cu cărămidă foarte mărunță gros de 10 cm (*rudus*), apoi un strat subțire (4 cm) de mortar cu cărămidă pisată fin (*nucleus*). Într-un mortar roșiatic sînt apoi împlintate vertical bucățele paralelipipedice de șist. La un moment dat s-a renunțat la mozaic și întreaga suprafață a nișei a fost acoperită cu un strat de 3,5 cm de *cocciopesto* roșu. Este de remarcat consistența și duritatea excepțională a suportului mozaicului.

Mozaicul camerei propriu-zise are un suport asemănător cu un *statumen* de numai 10 cm grosime, mai puțin dur. Teserele mozaicului nu mai sînt împlintate vertical, ci așezate pe lat. Bordura, lată de 48 cm, era ornamentată cu frunze de iederă și lujeri în colțul nord-estic, iar în partea de sud se observă resturile unei cupe sau vase din care, probabil, țîșneau

lujerii de iederă, motiv deseori întilnit în arta mozaicală<sup>5</sup>. Desenul este realizat cu tesere albe pe fond verde. Chenarul, din patru rinduri de tesere albe, lat de 8 cm, închide două șiruri împletite din câte două tesere albe

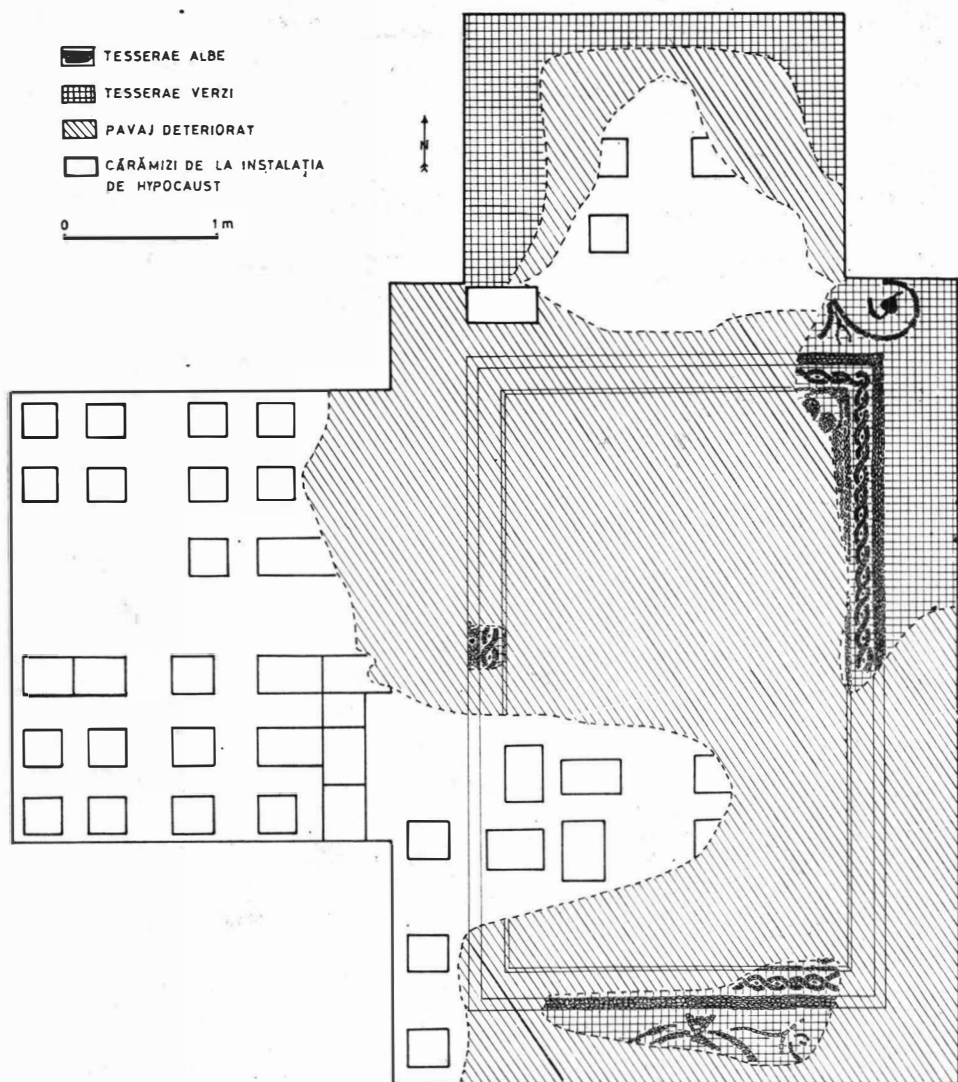


Fig. 2. Planul camerei cu mozaic.

<sup>5</sup> Teógenes Ortege Friás, *Noticiario arqueológico hispanica*, 3-4, 1954-1955, p. 173-174, pl. CXLVI; M. Labrousse, *Gallia*, 22, 1964, 2, p. 456, fig. 38; M. Leglay, *Gallia*, 26, 1968, 2, p. 586, fig. 24; Fernandez-Chicarro y de Dios, *Archivo español de arqueología*, 42, 1969, p. 103, fig. 15; H. Stern, *Gallia*, 29, 1971, 1, p. 138, fig. 15; L. Lerat, *Gallia*, 30, 1972, 2, p. 430, fig. 20; Ákos Kiss, *Roman mosaics in Hungary*, Budapesta, 1973, p. 18-19, pl. III, 3, XII, 1; *Kölner Römer Illustrierte*, 1, 1974, p. 37, fig. 73.



Fig. 3. Nișa cu mozaic.

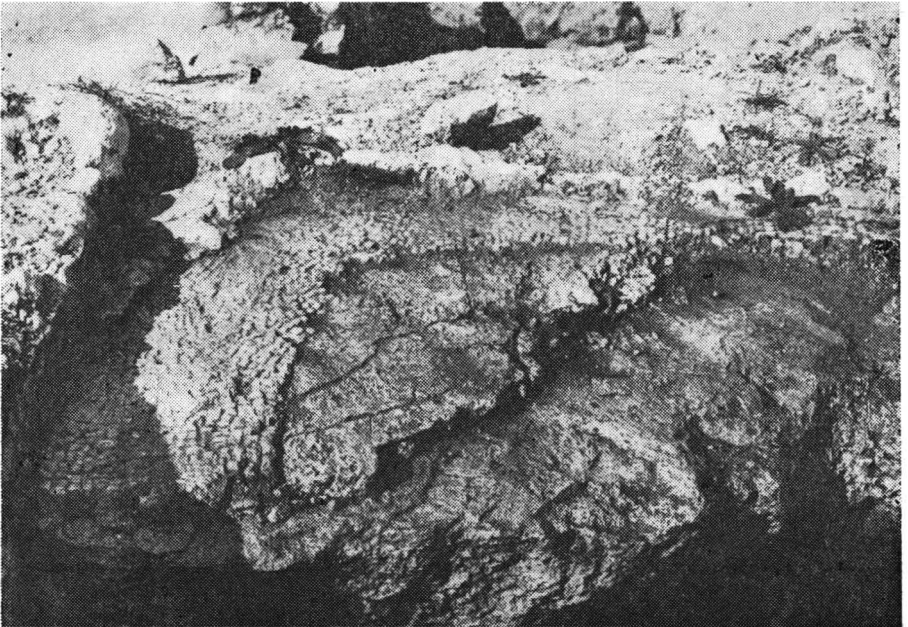


Fig. 4. Nișa cu mozaic (detaliu).

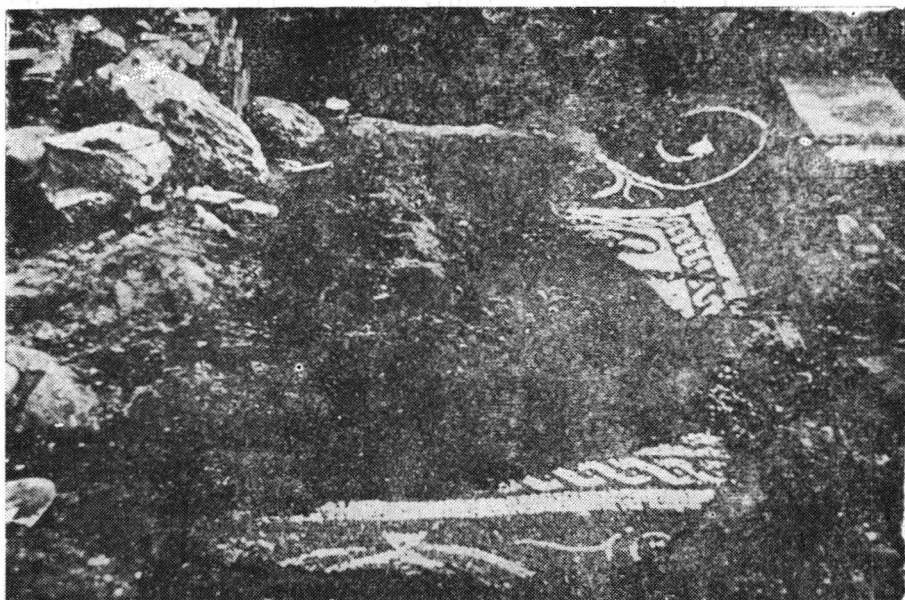


Fig. 5. Imagine generală a camerei cu mozaic.



Fig. 6. Camera cu mozaic, colțul nord-estic (detaliu).



cu o altă teseră albă în buclă, motiv de asemenea frecvent întâlnit <sup>6</sup>. Imediat după chenar urma un rând sau poate mai multe, din pătrate de tesere albe cu latura de 30 cm, avînd înscris un cerc de tesere care, la rîndul său, are înscrise două sau trei globuri de tesere albe alăturate <sup>7</sup> (fig. 5, 6, 7). Din păcate, din emblemă se păstrează doar cîteva fragmente nesemnificative, dar importante pentru faptul că ne indică o emblemă policromă în *opus vermiculatum*.

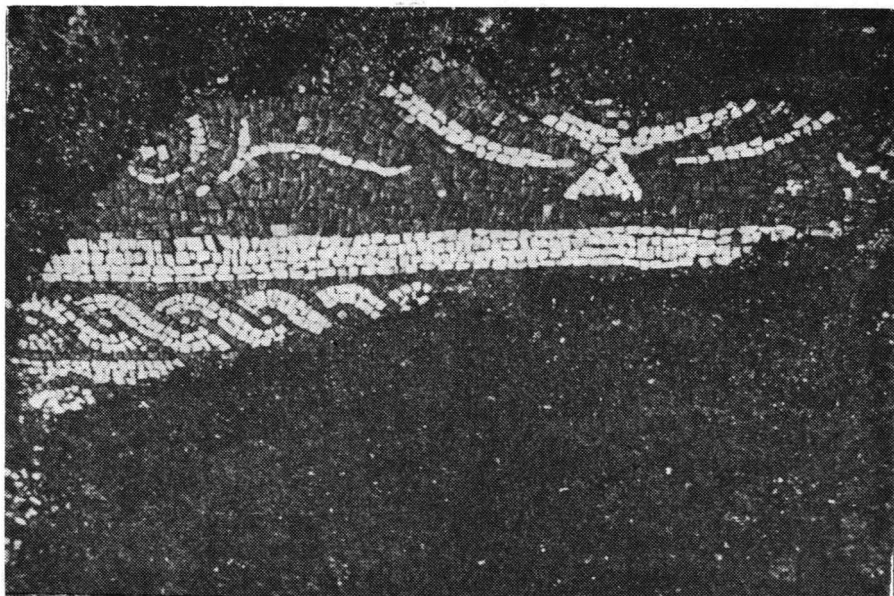


Fig. 7. Camera cu mozaic, latura de sud (detaliu).

Luînd în considerare ornamentul bordurii, putem presupune ca emblemă o reprezentare dionisiacă, poate cea mai frecventă reprezentare pe mozaicurile imperiului <sup>8</sup>. În general, reprezentările dionisiace simbolizau norocul sau ospitalitatea, fiind plasate în clădiri publice sau în locuințe private, în camere de oaspeți <sup>9</sup>.

În celelalte încăperi ale clădirii s-au găsit numeroase resturi de mozaic alb și verde ceea ce ne obligă să presupunem că în diferite faze de existență și alte încăperi au fost mozaicate. Nu s-au găsit însă deloc resturi policrome care să ateste o emblemă sau un desen policrom. Aceste descoperiri, precum și mozaicul dezvelit cu prilejul restaurării amfiteatrului sînt măr-

<sup>6</sup> R. Cagnat — V. Chapot, *Manuel d'archéologie romaine*, II, Paris, 1920, p. 48, fig. 380 ; R. del Nido, *Noticiario arqueologico hispanica*, 8—9, 1964—1965, p. 203—209, pl. LVII, 2 ; L. Lerat, *Gallia*, 28, 1970, 2, p. 345, fig. 1 ; G. Fouet, *Gallia*, 30, 1972, 1, p. 90—91, pl. 5, 6, 7 ; Ákos Kiss, *op. cit.*, fig. 11 ; *Kölnner Römer Illustrierte*, 1, 1974, p. 37, fig. 73.

<sup>7</sup> Pentru decorul geometric, vezi H. Stern, *Répertoire graphique du décor géométrique dans la mosaïque antique*, Paris, 1973.

<sup>8</sup> R. Cagnat — V. Chapot, *op. cit.*, p. 58—61 ; A. Blanchet, *La mosaïque*, Paris, 1928, p. 70—71 ; G. Alföldy, *Noricum*, Londra și Boston, 1974, p. 89, 183, pl. 44.

<sup>9</sup> H. P. L'Orange, P. J. Nordhagen, *Mosaics*, Londra, 1966, p. 40.

turii certe că în clădire predomină mozaicul cu desen monocrom și că doar într-o singură cameră apare o emblemă policromă destul de simplă dacă luăm în considerare resturile puține rămase.

Se pare că la mijlocul secolului al II-lea mozaicul ajunge la o destul de mare răspândire la Sarmizegetusa și că mozaicul cu desen monocrom cel mai frecvent în Italia în aceeași perioadă, începe să-și cîștige și aici teren. Folosirea mozaicului în această clădire în mai multe încăperi, fără pretenții artistice, cu un desen relativ simplu, monocrom, marchează o trecere și în provincie, la folosirea pe scară largă a acestui tip de paviment<sup>10</sup>.

## UNE NOUVELLE MOSAÏQUE À SARMIZEGETUSA

(RÉSUMÉ)

Durant la campagne archéologique de 1975 à Ulpia Traiana Sarmizegetusa on a découvert un complexe de bâtiments, probablement à caractère privé dans le voisinage immédiat de l'amphithéâtre.

De nombreuses pièces de l'habitation furent pavées de mosaïque à des périodes différentes d'existence. On a découvert, dans deux pièces de l'habitation, des fragments de mosaïque relativement bien conservés. La première mosaïque du bâtiment, découvert à l'occasion des travaux de restauration de l'amphithéâtre, a un dessin géométrique en marbre blanc sur un fond de schiste vert. De la mosaïque découverte en 1975 se sont conservés partiellement la bordure ornementée de tiges et de feuilles de lierre et le cadre consistant en quatre rangées de *tesserae* qui contient un dessin à boucles. Du champ de la mosaïque il s'est conservé partiellement un carré au côté de 30 cm en *tesserae* blanches où l'on a inscrit un cercle de *tesserae* vertes. Dans ce dernier cercle il existe deux ou trois autres cercles en *tesserae* blanches. Pendant les fouilles on a découvert aussi des fragments de verre provenus probablement d'un emblème polychrome. Il est à mentionner que ce n'est que dans cette pièce qu'on a trouvé de tels éléments. La conclusion normale en est que dans le bâtiment prédomine la mosaïque monochrome, la mosaïque la plus répandue dans l'Italie des II<sup>e</sup> et III<sup>e</sup> siècles.

La mosaïque simple, monochrome, découverte pendant cette campagne de fouilles, nous permet de croire à un large emploi de la mosaïque à Sarmizegetusa dans les habitations privées, elle n'étant plus considérée un luxe au milieu du II<sup>e</sup> siècle.

### EXPLICATION DES FIGURES

- Fig. 1. Vue générale du bâtiment à mosaïque.  
 Fig. 2. Le plan de la chambre à mosaïque.  
 Fig. 3. La niche à mosaïque.  
 Fig. 4. La niche à mosaïque (détail).  
 Fig. 5. Vue générale de la chambre à mosaïque.  
 Fig. 6. La chambre à mosaïque, détail de la partie nord-est.  
 Fig. 7. La chambre à mosaïque, détail du côté sud.

<sup>10</sup> Pentru acest tip de mozaicuri, vezi H. Stern, Gallia, 25, 1967, 1, p. 49–65.