

# DEPOZITUL DE BRONZURI DE LA MIȘCA

DE

NICOLAE CHIDIOȘAN

## I. CONDIȚII DE DESCOPERIRE

În primăvara anului 1967, în raza satului Mișca, comuna Chișlaz din județul Bihor, a fost descoperit un depozit de bronzuri compus din 100—120 de pandantive și din 20—25 de tuburi spiralate (fig. 1/1).

Satul Mișca se află la aproximativ 40 km nord-est de Oradea, la poalele Munților Plopișului, pe versantul stîng al Barcăului.

În literatura arheologică se cunosc, în mod eronat, două localități din Bihor cu denumirea Mișca. Ercarea provine de la M. Roska care, în cunoscutul său *Repertorium* (p. 181) amintește pe lângă satul Mișca și o altă localitate Pusta Mișca. Aceasta din urmă a fost o fermă situată la nord-vest de orașul Oradea și care astăzi este înglobată în perimetrul urban.

Depozitul de bronzuri de la Mișca-Chișlaz a fost descoperit pe un deal situat pe versantul stîng al Bistrei, afluent al Barcăului, la locul numit „Ocolul caprelor”. Depozitul se afla direct depus într-o groapă la o adîn-

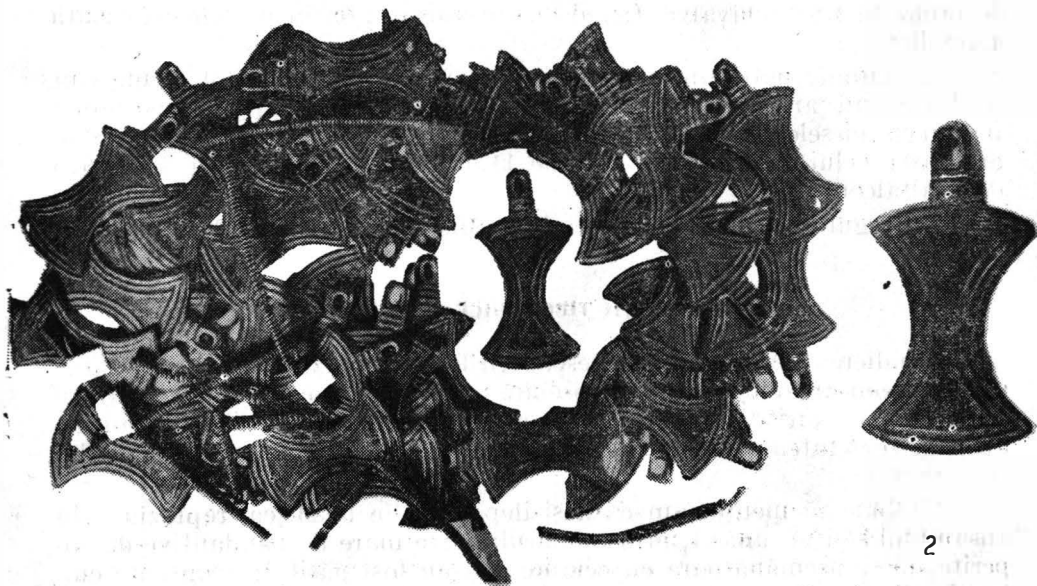


Fig. 1. Mișca. Depozitul de bronzuri; 2 pandativ de bronz.

cime de circa 25—35 cm. După descoperire, piesele componente au fost împărțite între locuitorii satului. Ele au putut fi recuperate numai parțial, abia în vara anului 1974, prin ajutorul lui Kovács Ferenc din Mișca, al profesorilor Al. Sășianu din Tăuteni și Kovács M. din Zăuani, cărora le aducem mulțumiri și pe această cale.

## II. DESCRIEREA DEPOZITULUI

Depozitul are un aspect unitar, compunându-se așa cum dealtfel am amintit, numai din două categorii de obiecte.

1. Pandantiv plat (fig. 1/1—2) turnat din bronz în tipar bivalv, avînd o formă dreptunghiulară cu laturile lungi arcuite concav și cele scurte arcuite convexe. În partea superioară, din mijlocul laturii scurte, pornește o toartă dreptunghiulară rotunjită la capăt și prevăzută cu un orificiu oval. Toarta este decorată cu trei nervuri orizontale și paralele. Suprafețele pandantivului sînt decorate cu nervuri triple reliefate și paralele care urmează contururile piesei. Ornamentele sînt obținute prin turnare cdată cu piesa, toate piesele fiind turnate în același tipar. Dimensiuni: înălțimea 8,8 cm, grosimea 1,5 cm, greutatea 21 g.

Din această categorie au fost recuperate 55 de bucăți întregi sau fragmente. 37 de pandantive sînt întregi, 6 bucăți au toarta lipsă, 6 sînt rupte în două, iar 6 bucăți sînt numai fragmente mai mari sau mai mici. Din totalul de piese salvate, 25 prezintă defecte de turnare. Defectele sînt sesizabile mai ales în partea inferioară a plăcilor sau spre mijlocul lor, fapt ce dovedește o anumită stingăcie în procesul turnării unor plăci subțiri de bronz în tipare bivalve. Cepul de turnare se afla în partea superioară a torților.

2. Tub format din sîmă spiralată din bronz (fig. 1/1), cunoscut în literatura arheologică sub denumirea de „saltaleoni”. Dimensiuni: lungimea pieselor variază între 14,5 cm și 4,2 cm, diametru 0,5 cm, greutatea celui mai lung tub este de 11,5 g. Au fost recuperate 11 bucăți de „saltaleoni”.

Întregul depozit de bronzuri de la Mișca cîntărește 1108 g.

## III. CONSIDERAȚII TIPOLOGICE ȘI ARHEOLOGICE

Studierea aprofundată a descoperirilor de bronzuri și mai cu seamă a depozitelor are o importanță deosebită în cunoașterea temeinică a culturii materiale și spirituale, a relațiilor economice, a progresului tehnologic atins de societatea omenească de pe teritoriul României în epoca bronzului și a fierului.

Trebuie să menționăm că deși depozitul de la Mișca reprezintă în ansamblul său un unicat, prin numărul foarte mare de pandantive descoperite, piese asemănătoare cu cele de aici au fost găsite în contexte culturale diferite dar contemporane, în mai multe localități din România sau din Europa.

Dacă asupra datării pieselor de acest gen s-a ajuns la un anumit consens, părerile arheologilor diferă în fixarea destinației pandantivelor

de bronz. Referitor la acest aspect amintim că unii autori<sup>1</sup> au susținut că acestea au făcut parte din repertoriul pieselor care odinioară împodobeau caii. Alții<sup>2</sup> sînt de părere că ele erau mai degrabă fixate de haine și deci serveau ca podoabe vestimentare. Contrar acestora, există și opinia că aceste pandantive erau folosite ca amulete. Există însă un consens aproape unanim în a aprecia că, indiferent de felul în care și de cine erau folosite aceste pandantive, ele au avut un conținut religios, un substrat simbolic<sup>3</sup> și ca atare pot fi considerate ca obiecte de cult.

Deși ne aliniem părerii că majoritatea pandantivelor asemănătoare cu cele descoperite la Mișca fac parte din grupul bronzurilor folosite la împodobirea cailor, nu putem respinge cu argumente certe nici părerile celor care consideră că aceste obiecte au fost investite de purtători cu un substrat magic. Asupra acestei probleme vom reveni mai jos. Primei păreri îi putem aduce ca argument și faptul că multe din depozitele de bronzuri care au în inventarul lor pandantive de tipul celor discutate în acest articol se asociază și cu alte piese de harnașament sau accesorii de căruță. Sînt elocvente în acest sens depozitele de la Răbăgani și Oradea, „Pusta Mișca”<sup>4</sup>, sau cele din R. P. Ungară de la Felsödobsza și Opály<sup>5</sup>.

Pandantivele plate, indiferent de forma lor, au fie un orificiu de prindere, fie o verigă mai mare cu aceeași destinație. Acest lucru ne dovedește că ele erau atîrnate în așa fel încît să le permită o anumită mobilitate în mișcare. Unele din ele erau legate perechi sau chiar mai multe, de capătul unor lanțuri de lungimi considerabile care, asociate mai multe la un loc și prinse de plăci decorative, formau adevărate garnituri. Amintim pe cele descoperite la Oradea „Pusta Mișca” (fig. 2/1), Guruslău<sup>6</sup>, Ciocăia<sup>7</sup> (fig. 2/3), Kemeceș (fig. 2/2) și R. P. Ungară, loc necunoscut<sup>8</sup>, precum și pe cel din R. S. Cehoslovacă, de la Blatnica<sup>9</sup>.

<sup>1</sup> J. Hampel, *A bronzkor emlékei Magyarhonban*, III, Budapesta, 1896, p. 149—160; M. Rusu, Dacia, N.S., 4, 1960, p. 174; S. Gallus, T. Horváth, *A legrégib lovasnép Magyarorságon*, Budapesta, 1939, p. 67.

<sup>2</sup> Mechtildis Ness, Archéol., 46, 1932—1933, p. 164—166.

<sup>3</sup> D. Popescu, ACMI, 1932, p. 179 și urm.; G. Kossack, *Studien zum Symbolgut der Urnenfelder und Hallstattzeit Mitteleuropas*, Berlin, 1954, p. 18 și urm.; T. Kemenczei, Homán Szekfii Museumi Értesítő, 5, Miskolc, 1965, p. 127—128; J. Bouzek, PámaArch, 57, 1966, p. 264—265; W.A. von Brunn, *Mitteldeutsche Hortfunde der Jungeren Bronzezeit*, Berlin, 1968, p. 34.

<sup>4</sup> Depozitul de la Răbăgani se află în colecția muzeului din Oradea. Referitor la depozitul de bronzuri de la Oradea „Pusta Mișca” menționăm că el a fost publicat doar parțial de M. Roska. Din depozit mai fac parte: falere, tutuli, rozete, pandantive, un fragment de centură fragmente de seceri și de brăjară, pandantive triunghiulare și de forma unui topor bipen. Amintim că nici cunoscuta garnitură cu lanțuri și pandantive nu este reprodușă corect. Ease compune din 4 lanțuri de care sînt legate cîte o pereche de pandantive triunghiulare perforate și „digitate” (vezi fig. 2/1 din prezenta lucrare). O parte din depozitul de la Oradea „Pusta Mișca” se află în colecția Muzeului de istorie al Republicii Socialiste România, o partea Muzeul Țării Crișurilor, iar cîteva piese s-au pierdut în cursul celui de-al doilea război mondial.

<sup>5</sup> A. Moszolics, *Bronze und Goldfunde des Karpatenbeckens*, Budapesta, 1973, pl. 47, p. 135, pl. 18, p. 165.

<sup>6</sup> M. Rusu, *op. cit.*, pl. 3/9.

<sup>7</sup> Garnitura inedită face parte dintr-un depozit de bronzuri ce va fi publicat integral de Al. Vulpe și Z. Nánásy. Pieseile se află în colecția școlii din Săcuieni. Mulțumim călduros ambilor autori pentru permisiunea acordată publicării piesei.

<sup>8</sup> J. Hampel, *op. cit.*, pl. 196/12, 62/1.

<sup>9</sup> S. Gallus, T. Horváth, *op. cit.*, pl. 29.

Plăcile sau rozetele amintite deja aveau, pe lângă un rol decorativ, și un evident rol funcțional și anume acela de a distribui lanțurile garniturilor în părți egale, pe ambele părți ale calului. Aceste garnituri erau fixate în dreptul șei sau dispuse pe crupa calului.

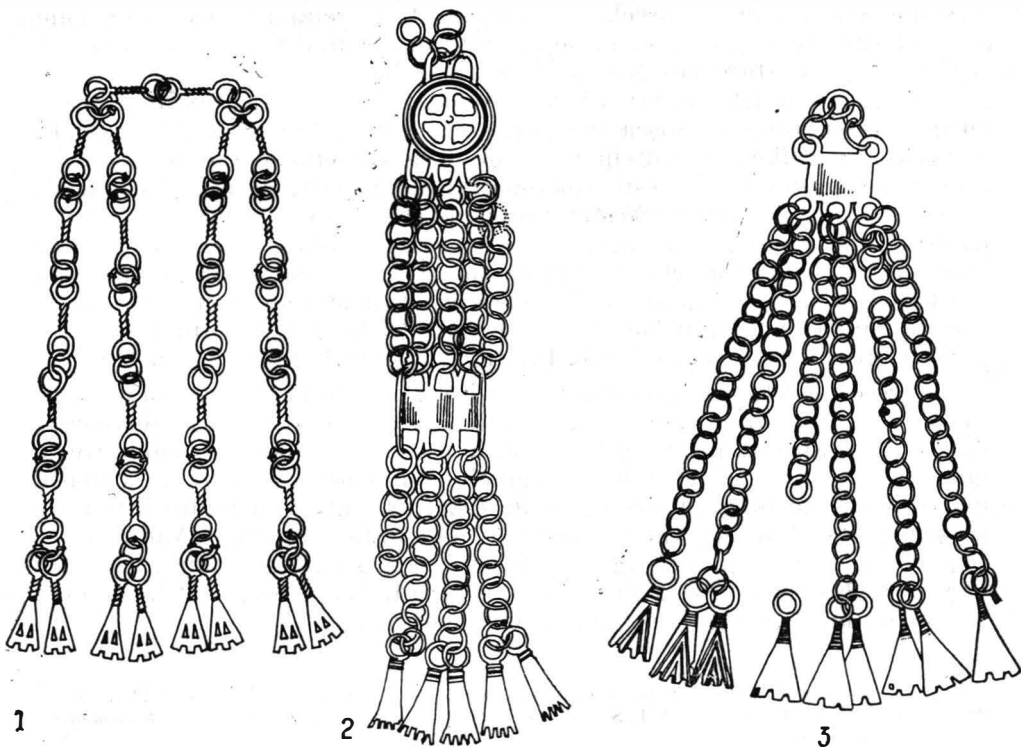


Fig. 2. Garnituri de bronz folosite la împodobirea cailor. 1 Oradea „Pusta Mișca”; 2 Kemeceș 3 Ciociaia.

Garniturile aveau o greutate relativ mare (cel de la Oradea cîntărește o jumătate de kilogram și este printre cele mai ușoare), iar lungimea lanțurilor era considerabilă. Ele apar mai întotdeauna perechi (4 la cel de la Oradea, 6 la cel de la Blatnica și 8 la Kemeceș), pentru a fi dispuse simetric pe corpul calului. De asemenea, prezența plăcilor sau rozetelor distribuitoare în asociere cu lanțurile menționate, sau descoperite în alte depozite<sup>10</sup>, sînt argumente suficiente și determinante pentru a atribui și pandantivele amintite repertoriului de piese care împodobeau caii.

Pendantivele legate de lanțuri se mișcau liber, în timpul goanei calului. În această mișcare inelele de prindere a pandantivelor se toceau.

<sup>10</sup> Amintim piesele de la : Guruslău (M. Rusu, *op. cit.*, pl. 3/9); Cubulcut (piesă inedită) Ciociaia (vezi nota 7); Rimavská Sobota, Deter, Gödölö (J. Hampel, *op. cit.*, pl. 54/1, 58/1—4, 63/4—5); Bingula Divos (Fr. Holste, *Hortfunde Südosteuropas*, Marburg, 1951, pl. 11/23); Blatnica (vezi nota 9).

Această uzură este sesizată și la piesele din depozitul de la Mișca. Prin mișcare pandantivele se izbeau unul de celălalt, provocând în cele din urmă fisurarea, ciobirea sau ruperea lor. În depozitul analizat în prezentul articol aproape 50 % din totalul pandantivelor sînt deteriorate din vechime, ca urmare a folosirii lor intense și îndelungate. Este greu de crezut că această uzare sau deteriorare ar fi putut surveni în cazul că aceste pandantive ar fi fost de pildă cusute de haine sau dacă erau purtate ca amulete.

Amintim și faptul că împodobirea hamurilor sau a cailor la tracii din perioada Hallstattului timpuriu a fost o preocupare importantă. Este suficient să amintim că în cele 170 de depozite de bronzuri din Transilvania, din această perioadă, 40 de depozite conțin și piese de harnășament sau elemente decorative ale utilajului. De asemenea este impresionant numărul acestor piese (peste 3 500), precum și varietatea lor (pomporne, lunule, falere, zăbale, bușe de car, pandantive, saltaleoni).

În depozitul de la Mișca au fost descoperite și 11 tuburi confecționate din sîrme spiralate. „Saltaleonii” au avut o întrebuințare foarte variată. Ei erau folosiți fie ca accesorii ale harnășamentelor fiind prinși de pătură (*ephippium*) care la început înlocuia șaua, fie erau fixați de crupa calului sau de pieptar<sup>11</sup>. Alții se foloseau pentru împodobirea hainelor<sup>12</sup>, iar unii erau folosiți pentru a înșira pe ei mărgelile, pandantive ori alte podoabe<sup>13</sup>. Numai în Transilvania numărul acestor „saltaleoni” se ridică la peste 600 de bucăți, repartizate în mai bine de 20 de depozite de bronzuri. Aria lor de răspindire ocupă întreaga Europă Centrală, avînd o concentrare în Transilvania și Ungaria. Deși apar deja în Bronzul mijlociu, ei devin frecvenți abia spre sfîrșitul acestei epoci și mai cu seamă la începutul Hallstattului. În general ei apar în depozite într-un număr mai mare<sup>14</sup>.

#### IV. REPERTORIUL DESCOPERIRILOR DE PANDANTIVE

Credem justificată publicarea repertoriului pandantivelor din plăci de bronz, nu numai pentru a ilustra varietatea tipologică a acestora și aria lor de răspindire, dar și pentru a facilita cunoașterea mai aprofundată a acestui gen de podoabe, mai ales că nu există pînă în prezent în literatura de specialitate un repertoriu al acestor piese. Vom aminti numai cîteva din tipurile de pandantive și anume acelea care sînt asemănătoare sau au afinități stilistice și tipologice cu piesele din depozitul descoperit la Mișca. Am omis intenționat, pentru a nu îngreua textul, alte tipuri de pandantive, ca cel de la Șpălnaca sau cele de tip semilunar (Alba Iulia) și circular (Fizeșul Gherlei), ori cele cu forme mai complexe de tip Rimavska Sobota<sup>15</sup>.

<sup>11</sup> M. Rusu, *op. cit.*, p. 176; idem, *Metalurgia bronzului din Transilvania la începutul hallstattului* (teză de doctorat). Mulțumim cercetătorului clujean pentru permisiunea acordată consultării lucrării și pentru ajutorul acordat.

<sup>12</sup> M. Roska, *Dolg Cluj*, 4, 1913, p. 237, pl. 6/17—19; D. Garașanin, *Katalog der vorgeschichtlichen Metalle*, Belgrad, 1954, p. 70; St. Foltiny, *Zur Chronologie der Bronzezeit des Karpatenbeckens*, Bonn, 1955, p. 19 și urm.

<sup>13</sup> D. Popescu, *Dacia*, N.S., 7, 1963, pl. 6/8.

<sup>14</sup> I. Ordentlich, *ActaMN*, 5, 1968, p. 398, fig. 2/20; M. Rusu, *Dacia*, N.S., 4, 1960, pl. 4/4; T. Kemenczi, *op. cit.*, pl. 8/5, 9/20.

<sup>15</sup> V. Pârvan, *Getica*, București, 1926, fig. 204, 261, 203; J. Hampel, *op. cit.*, pl. 54/1.

Odată cu publicarea repertoriului am încercat să întocmim și o clasificare tipologică a pandantivelor amintite, stabilind 8 tipuri principale. **Tipul A.** Pandantive cu placa triunghiulară: **Opaly**<sup>16</sup> — 1 exemplar (fig. 3/3); **R. P. Ungară**, loc necunoscut<sup>17</sup> — 2 exemplare (fig. 3/2); **Kiskőszeg** — 3 exemplare (fig. 3/4—6); și **Blatnica**<sup>18</sup> — 3 exemplare (fig. 3/1).

**Tipul B.** Pandantive cu placa triunghiulară avind în partea inferioară 3—5 „degete”: **Oradea** „Pusta Mișca”<sup>19</sup> — 1 exemplar (fig. 3/17); **Ciocaia**<sup>20</sup> — 9 exemplare + 1 fragment (fig. 3/15—16); **Felsődobsza** — 2 exemplare (fig. 3/9); **Opály**<sup>21</sup> — 3 exemplare (fig. 3/10—11); **R. P. Ungară**, locuri necunoscute — 1 + 2 + + 8 exemplare (fig. 3/7—8, 18); **Kemecse**<sup>22</sup> — 5 exemplare (fig. 3/13); **Visá**<sup>23</sup> — 1 exemplar (fig. 3/14); **Tállya**<sup>24</sup> — 1 exemplar (fig. 3/12).

**Tipul C.** Pandantive cu placa triunghiulară ajurată și cu partea inferioară terminată în 3—5 „degete”: **Domănești**<sup>25</sup> — 1 exemplar (fig. 4/5); **Galoșpetreu** — 1 exemplar (fig. 4/4); **Răbăgani**<sup>26</sup> — 1 fragment (fig. 4/3); **Oradea** „Pusta Mișca”<sup>27</sup> — 9 exemplare (fig. 4/3 — 4); **Iara**<sup>28</sup> — 1 exemplar (fig. 4/6).

**Tipul D.** Pandantive cu placa triunghiulară avind partea inferioară crestată: **Uioara**<sup>29</sup> — 2 exemplare (fig. 4/8—9); **Guruslău** — 3 exemplare (fig. 4/7) și **Markovac**<sup>30</sup> — 1 exemplar (fig. 4/10).

**Tipul E.** Pandantive cu placa dreptunghiulară avind mijlocul arcuit concav. În funcție de forma laturilor scurte deosebim două variante:

**E<sub>1</sub>** — cu una sau ambele laturi scurte drepte: **Oradea** „Pusta Mișca” — 1 exemplar (fig. 4/12); **Bicaciu**<sup>31</sup> — 1 exemplar (fig. 4/11); **Poșaga**<sup>32</sup> — 1 exemplar (fig. 4/17); **Bingula Divos**<sup>33</sup> — 1 exem-

<sup>16</sup> A. Moszolics, *op. cit.*, p. 165, pl. 18/15.

<sup>17</sup> J. Hampel, *op. cit.*, fig. 28.

<sup>18</sup> S. Gallus, T. Horváth, *op. cit.*, pl. 7/7, 9—10; 29.

<sup>19</sup> Piesa este inedită. Se află în colecția Muzeului de istorie al Republicii Socialiste România, nr. inv. 1 707.

<sup>20</sup> De lanțurile garniturii de la Ciociaia sînt legate pandantive aparținînd aceluiași tip dar totuși diferite. Astfel sînt trei bucăți turnate într-un tipar monovalv avînd plăcile terminate în 4 „degete” și decorate numai pe o parte, cu nervuri reliefate dispuse în unghiuri cu virful în sus. Al doilea grupaj este compus din 6 pandantive și un fragment. Acestea au fost turnate într-un tipar bivalv, avînd plăcile nedecorate și terminate în 3 „degete”.

<sup>21</sup> A. Moszolics, *op. cit.*, p. 135, pl. 47/20; p. 165, pl. 18/4, 6—7.

<sup>22</sup> J. Hampel, *op. cit.*, pl. 54/3; 62/1, 3; 196/12.

<sup>23</sup> T. Kemenczei, *op. cit.*, p. 127, pl. 23/3.

<sup>24</sup> Idem, *Homán Szekfii Museumi Értesítő*, 8, Miskolc, 1969, p. 30—32, pl. 12/12.

<sup>25</sup> T. Bader, *StComSatu Mare*, 1969, p. 73, pl. 20/6.

<sup>26</sup> Piese de la Galoșpetreu și Răbăgani sînt inedite, ele se află în colecția Muzeului Țării Crișurilor, nr. inv. 1 089 și 1 844.

<sup>27</sup> În afara celor 8 pandantive legate de garnitură, se mai păstrează încă unul de același tip. Acesta se află în colecția Muzeului de Istorie al Republicii Socialiste România, nr. inv. 1 710.

<sup>28</sup> J. Hampel, *op. cit.*, pl. 54/12.

<sup>29</sup> M. Rusu, *op. cit.*, pl. 3/9.

<sup>30</sup> Fr. Holste, *op. cit.*, pl. 44/30, 21/25.

<sup>31</sup> *Ibidem*, p. 26, pl. 49/24.

<sup>32</sup> J. Hampel, *op. cit.*, pl. 165/7.

<sup>33</sup> Fr. Holste, *op. cit.*, p. 7, pl. 11/25.

plar (fig. 4/16); Skalice<sup>34</sup> — 1 exemplar (fig. 4/15); Tiszaszentimre — 1 exemplar (fig. 4/13); R. P. Ungară, loc necunoscut<sup>35</sup> — 1 exemplar (fig. 4/14); R. S. F. Iugoslavia, sud-vest de Vișac<sup>36</sup> — 1 exemplar (fig. 4/18).

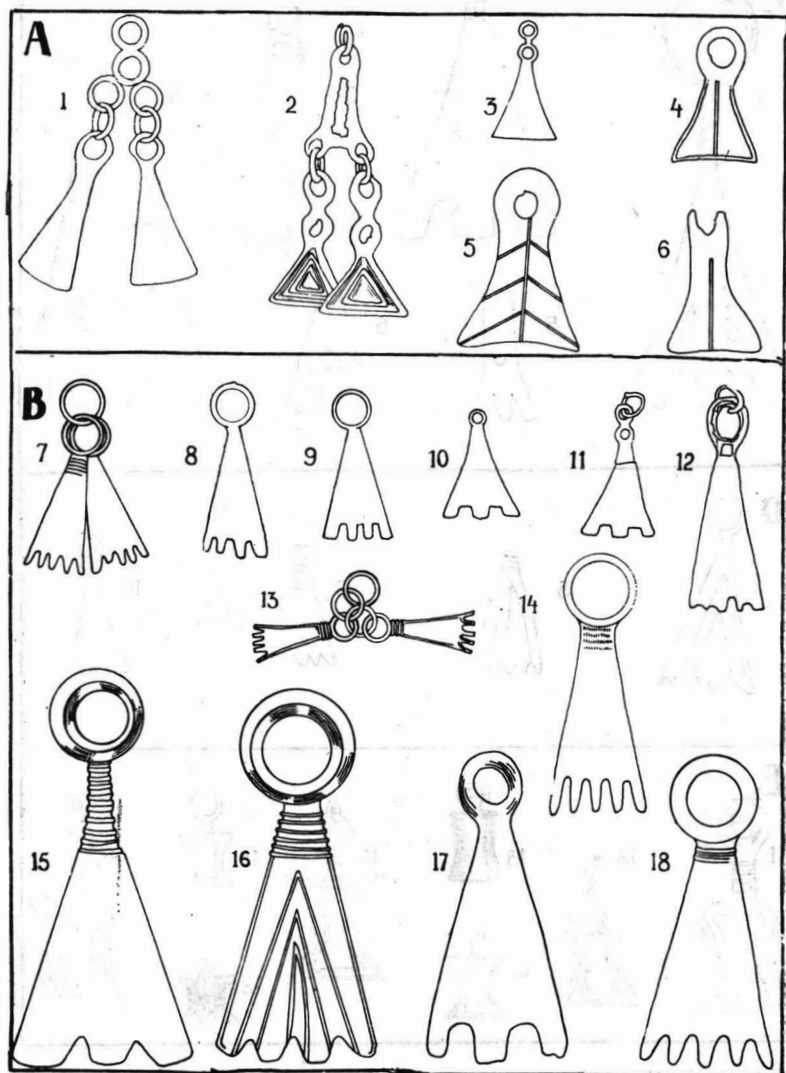


Fig. 3. Pandative de bronz — tipurile A și B. 1 Blatnica ; 2, 7–8, 18 R. P. Ungară, locuri necunoscute ; 3, 10–11 Opály ; 4–6 Kisköszeg ; 9 Felsődobosza ; 12 Tállya ; 13 Kemece ; 14 Viss ; 15–16 Ciocaia ; 17 Oradea „Pusta Mișca”.

<sup>34</sup> J. Bouzek, *op. cit.*, fig. 18/8.

<sup>35</sup> J. Hampel, *op. cit.*, pl. 172/5, 54/9.

<sup>36</sup> B. Millekert, *ArchÉrt.*, 16, 1896, p. 253, fig. 1.

$E_2$  — cu ambele laturi scurte arcuite convex : **Oradea „Pusta Mișca”**<sup>37</sup> — 4 exemplare (fig. 5/2, 4) ; **Mișca** — 55 exemplare (fig. 1/1—2, 5/1) ; **Poșaga**<sup>38</sup> — 2 exemplare (fig. 5/3).

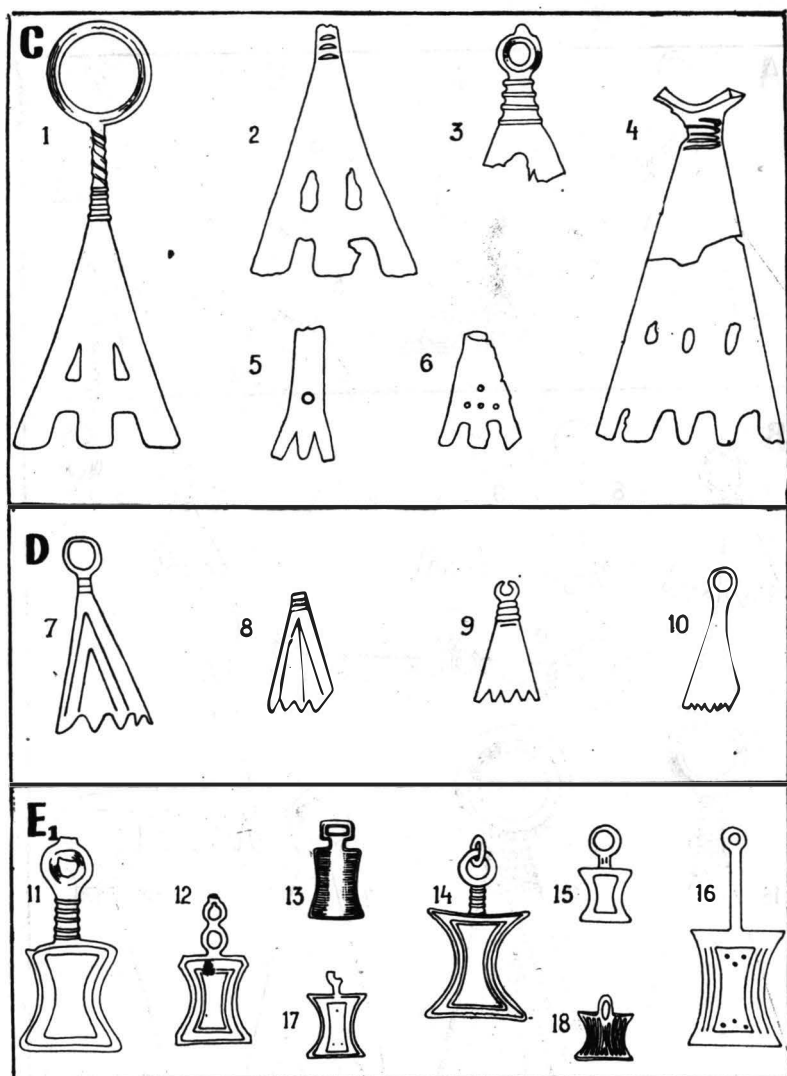


Fig. 4. Pandative de bronz — tipurile C— $E_1$ . 1, 2, 12 Oradea „Pusta Mișca” ; 3 Răbăgani ; 4 Galošpetreu ; 5 Domănești ; 6 Iara ; 7 Guruslău ; 8—9 Uioara ; 10 Markovac ; 11 Bicaci ; 13 Tiszaszementimre ; 14 R. P. Ungară, loc necunoscut ; 15 Skalice ; 16 Bingula Divos ; 17 Poșaga ; 18 R. S. F. Iugoslavia, sud-vest de Vrșac.

<sup>37</sup> În afara celor 3 piese de acest gen, publicate de M. Roșka, din depozit mai face parte o piesă inedită aflată în colecția Muzeului Țării Crișurilor.

<sup>38</sup> J. Hampel, *op. cit.*, pl. 165/6, 8.



**Tipul F.** Pandantive cu placa trapezoidală avînd în partea superioară bare laterale mici sau un prag: **Tállya**<sup>39</sup> — 1 exemplar (fig. 5/6); **Telsödobsza**<sup>40</sup> — 1 exemplar (fig. 5/5); **Kisköszeg**<sup>41</sup> — 1 exemplar (fig. 5/7).

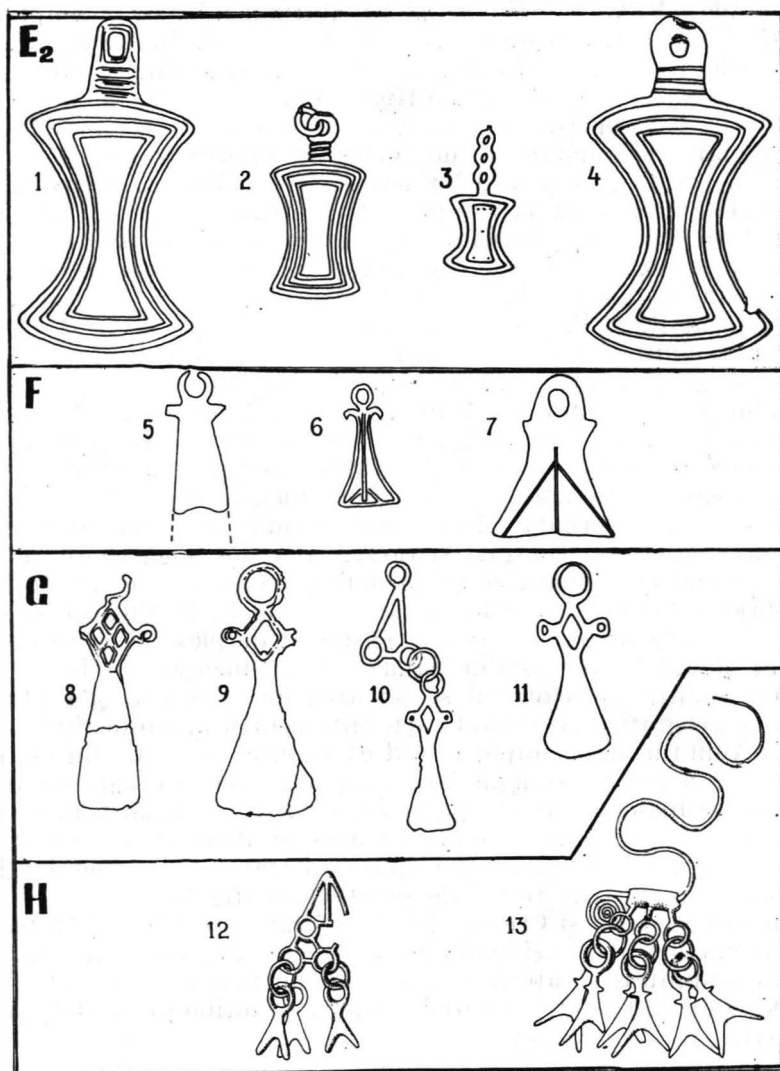


Fig. 5. Pandantive de bronz — tipurile E<sub>2</sub>—H. 1 Mișca; 2, 4 Oradea „Pusta Mișca”; 3 Poșaga; 5 Felsődobsza; 6 Tállya; 7 Kisköszeg; 8—9 Băleni; 10 Solonets; 11 Ulmi Liteni; 12 Mintraching; 13 Esslingen.

<sup>39</sup> T. Kemenczei, *op. cit.*, pl. 12/8.

<sup>40</sup> A. Moszolics, *op. cit.*, p. 135, pl. 47/22.

<sup>41</sup> S. Gallus, T. Horváth, *op. cit.*, pl. 7/8.

**Tipul G.** Pandantive cruciforme avînd partea superioară de formă romboidală cu brațe laterale ajurate, iar cea inferioară de formă triunghiulară; **Ulmi — Liteni**<sup>42</sup> — 2 exemplare (fig. 5/11); **Băleni** — 4 exemplare (fig. 5/8—9); **Tăvădărești**<sup>43</sup> — 2 exemplare; **Solnets**<sup>44</sup> — 3 exemplare (fig. 5/10); **Drzow**<sup>45</sup> — 1 exemplar **Mahala** — 1 exemplar; **Tiuripinsk**<sup>46</sup> — 2 exemplare.

**Tipul H.** Pandantive triunghiulare cu terminația în formă de coadă de rândunică: **Esslingen** — 6 exemplare (fig. 5/13); **Mintraching**<sup>47</sup> — 3 exemplare (fig. 5/12).

Din analiza repertoriului de mai sus se evidențiază în primul rînd numărul mare de pandantive de bronz descoperite — 158 de piese. Cu completările posibile, numărul lor poate să se ridice, în etapa actuală a cercetării, la aproximativ 170 de piese. Remarcăm și numărul relativ mare al localităților cu descoperiri de acest gen — 32 de localități, distribuite pe un vast teritoriu al Europei și anume din părțile vestice ale Uniunii Sovietice pînă în zona de la nordul Alpilor și din R. S. Cehoslovacă pînă în nord-vestul R. S. F. Iugoslavia (fig. 6—7).

Pare semnificativ faptul că în Crișana, în speță în Bihor, au fost descoperite 83 de pandantive de diferite tipuri, număr ce reprezintă 52% din totalul pieselor consemnate în repertoriu. Aceste pandantive au fost descoperite în numai 6 localități, majoritatea lor situate în spațiul ce se întinde între Crișu Repede și Valea Erului. Nu trebuie uitat nici faptul că tot în această parte nord-vestică a României, la Mișca, a fost descoperit și depozitul care cuprinde cel mai mare număr de pandantive cunoscut pînă acum în Europa centrală și răsăriteană. Pe lângă acest centru din Crișana se mai conturează și un al doilea, situat în bazinul superior al Tisei. Majoritatea descoperirilor de pe teritoriul R. P. Ungară se concentrează în această zonă. Aici au fost găsite 34 de piese, ceea ce reprezintă mai bine de 21% din totalul pandantivelor menționate în repertoriu.

Din analiza repertoriului se remarcă de asemenea și faptul că în unele zone geografice au existat preferințe pentru anumite tipuri de pandantive. Amintim de exemplu faptul că tipurile A și B, din clasificarea noastră, avînd plăcile triunghiulare compacte sau prevăzute cu așa-zisele degete, se întîlnesc cu predilecție în zona ungară. Numărul mare de descoperiri de aici, precum și frecvența acestor două tipuri ne sugerează ideea existenței în această zonă a unui important centru metalurgic unde se fabricau și astfel de tipuri de pandantive (fig. 6).

În Transilvania și Crișana tipul preferat pare a fi cel cu placa perforată de mici ferestruici și avînd 3—5 „degete” în partea inferioară (Tipul G). Este semnificativ faptul că acest tip nu mai este întîlnit și în alte zone, pe cînd majoritatea celorlalte tipuri se întîlnește, izolat, și în alte locuri (fig. 7).

<sup>42</sup> M. Florescu, *ArhMold*, 1, 1961, fig. 3/1, 4.

<sup>43</sup> I. T. Dragomir, *Danubius*, 1, 1967, fig. 7/1—6 și p. 90 cu nota 4.

<sup>44</sup> A. C. Florescu, *Dacia*, N. S., 11, 1967, fig. 11/4.

<sup>45</sup> T. Sulimirski, *WPZ*, 25, 1938, 1—2, pl. 2—3.

<sup>46</sup> Cf. M. Florescu, *op. cit.*, p. 123.

<sup>47</sup> Müller Karpe, *Beiträge zur Chronologie der Urnenfelderzeit nördlich und südlich der Alpen*, Berlin, 1959, pl. 159, C 3, pl. 150, A 13; W. Torbrügge, *Die Bronzezeit in der Oberpfalz*, München, 1959, pl. 69/17.

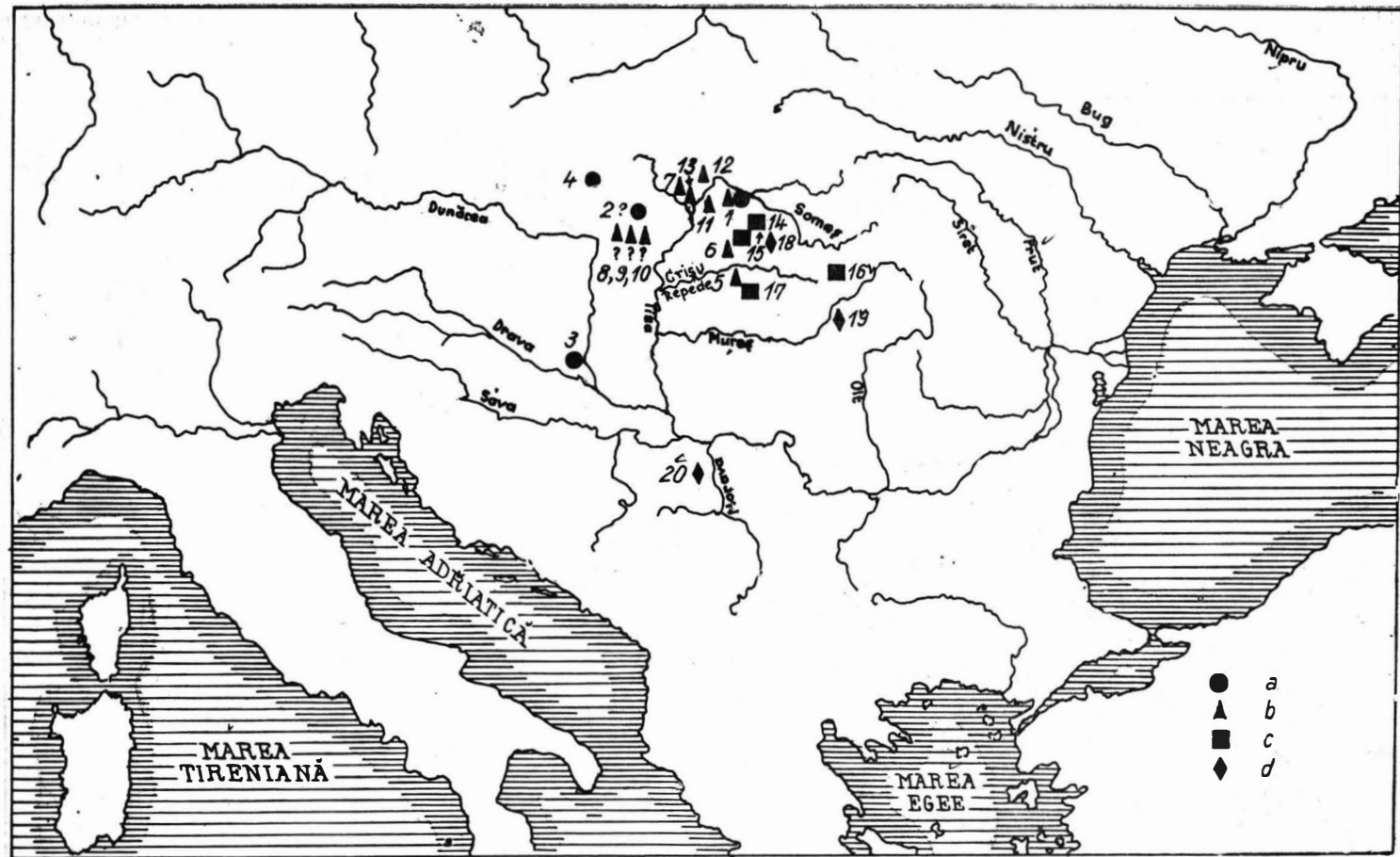


Fig. 6. Harta răspândirii pandantivelor de bronz de tip A—D. 1 Opály ; 2, 8—10 R. P. Ungară, locuri necunoscute ; 3 Kiskőszeg ; 4 Blatnica ; 5 Oradea ; 6 Ciociaia ; 7 Felsőöbbsza ; 11 Kemece ; 12 Viss ; 13 Tállya ; 14 Domănești ; 15 Găloșpetreu ; 16 Iara ; 17 Răbăgani ; 18 Guruslău ; 19 Uioara ; 20 Markovac. a Pandantive de tip A ; b pandantive de tip B ; c pandantive de tip C ; d pandantive de tip D.



Fig. 7. Harta răspindirii pandantivelor de bronz de tip E-F. 1 Oradea; 2 Bicaci; 3 Poșaga; 4 Ungaria, loc necunoscut; 5 Bingula Divos; 6 Skalice; 7 Tizsaszentimre; 8 R.S.F. Iugoslavia, la sud-vest de Vršac; 9 Mișca; 10 Tállya; 11 Felsődobzsa; 12 Kisköszeg; 13 Ulmi-Liteni; 14 Băleni; 15 Tăvădărești; 16 Solonets; 17 Mahala; 18 Tiuripinsk; 19 Roșieticii Vechi; 20 Drzow; 21 Esslingen; 22 Mintraching. a Pandantive de tip E<sub>1</sub>; b pandantive de tip E<sub>2</sub>; c pandantive de tip E<sub>3</sub>; d pandantive de tip E<sub>4</sub>; e pandantive de tip E<sub>5</sub>.

Preferințele populației din Transilvania și Crișana s-au extins și asupra tipului D de pandantive, foarte asemănător cu cel precedent, dar avînd în partea inferioară zimți crestați. De aici, din acest spațiu, provine probabil exemplarul descoperit în R. S. F. Iugoslavia (Marcovac), ajuns acolo fără îndoială pe calea schimburilor (fig. 6).

Varianta E<sub>1</sub> a tipului E cunoaște cea mai largă arie de răspîndire. Ea este întîlnită în Transilvania (Iara), Crișana (Oradea, Bicaci), R. P. Ungară (Tiszaszentimre), R. S. Cehoslovacă (Skalice) și în R. S. F. Iugoslavia (Bingula Divos, sud-vest de Vrșac) (fig. 7).

Varianta E<sub>2</sub> este prezentă și ea în depozitele din Crișana (Oradea, Mișca). Exemplarul descoperit la Poșaga pare și el un element de import din spațiul de la vest de Munții Apuseni (fig. 7).

Pandantivele întîlnite în Moldova, aparținînd tipului G, aparțin repertoriului de bronzuri de origine răsăriteană și au pătruns în această parte a României din spațiul R. S. S. Ucraineană și R. S. S. Moldovenești unde, așa cum am văzut, sînt frecvente (fig. 7). Nu putem împărtăși părerea cercetătorului polonez T. Sulimirski<sup>48</sup>, care vede în acest tip de pandantiv un descendent ale unor tipuri de origine transilvăneană. În depozitele de bronzuri din Europa Centrală și din Transilvania sînt străine astfel de exemplare. Trebuie să amintim însă faptul că în spațiul răsăritean terminațiile cruciforme și inelare asemănătoare cu cele de pe pandantive apar într-un număr mare și la acele decorative.

Piese de la Esslingen și Mintraching, încadrate în tipul H, deși fac oarecum o notă aparte față de pandantivele descoperite în bazinul dunărean, putem totuși să le încadrăm în șirul tipologic formulat în repertoriu, socotindu-le replici locale ale genului<sup>49</sup>. Acest tip de pandantiv se va răspîndi și în nordul Italiei (M. 236 din cunoscutul cimitir de la Este)<sup>50</sup> dar într-o perioadă ulterioară (Ha B-C).

## V. DESPRE SIMBOLUL PANDANTIVELOR

Am menționat că nu putem respinge întru totul opiniile cercetătorilor care cred că piesele identice cu cele descoperite la Mișca sau cele asemănătoare, încadrate de noi în tipul E de pandantive, au avut un simbol religios. Nu cunoaștem exact conținutul acestor simboluri, iar descifrarea lor pare imposibilă. Totuși, citeva observații ne pot fi de un real folos în dezvăluirea aspectului pe care-l discutăm.

Un prim indiciu ne este dat de însăși forma acestor pandantive, formă care ne aduce aminte de topoarele cu două tăișuri folosite în spațiul egeic mai ales ca obiecte de cult, ca instrumente folosite la sacrificii. Aceeași formă, în același spațiu o au și altarele de piatră (Micene, Cnosos, Creta)<sup>51</sup>. În Europa Centrală, acest motiv, care apare sub influența cul-

<sup>48</sup> T. Sulimirski, *op. cit.*, p. 148. Această opinie este combătută și de M. Florescu (*op. cit.*, p. 124).

<sup>49</sup> Pentru o anumită afinitate stilistică între piesele din Europa Centrală și pandantivele din centrul Transilvaniei opiniază și W.A. von Brunn (*op. cit.*, p. 34).

<sup>50</sup> Müller Karpe, *op. cit.*, pl. 28/4.

<sup>51</sup> M. P. Nilsson, *The Minoan-Mycenaean Religion*, Lund, 1927, p. 121; J. Bouzek, *op. cit.*, fig. 18/1-4.

turii miceniene, este întâlnită în perioada Bronzului mijlociu (Br.B) în Boemia nord-vestică, în Slovacia<sup>52</sup> și în România, în Crișana<sup>53</sup>, sub forma unor altare de lut, a unor detalii arhitectonice sau a unui prag de la intrarea în templul megaron.

Un lucru ciudat este însă faptul că această formă care imită, așa cum am amintit, topoarele bipene, dispăre din repertoriul formelor timp de mai bine de două secole și re apare abia spre sfârșitul epocii bronzului (Br.D) când, alături de roata solară, devine o formă „la modă”. Ea re apare fie sub aspectul unor plachete confecționate din lut sau turnate din bronz, cum sînt cele de la Uioara<sup>54</sup> sau de la Stránky, din Boemia<sup>55</sup>, fie sub aspectul pandativelor de bronz discutate. O regăsim de asemenea în repertoriul ornamentelor briurilor de bronz din Transilvania (Uioara, Aiud)<sup>56</sup> și pe vasele de lut<sup>57</sup>. Tocmai această distanță de cîteva secole între apariția acestui motiv, în acest spațiu geografic, și renașterea lui, petrecută, așa cum am văzut, la sfârșitul epocii bronzului, ne face să ne îndoim de faptul că aceste pandantive ar fi putut păstra același sens, același conținut sau simbol magic, pe care îl aveau, de exemplu, altarele din Bronzul mijlociu. Acest decalaj subscris mai degrabă ideii unei simbolistici independente și care poate să nu constituie nici măcar o variantă a simbolului originar din spațiul egeic.

Faptul că în majoritatea depozitelor de bronzuri amintite (Bicaci, Bingula Divos, Skalice, Tiszasszentimre etc.) au fost descoperite numai cîte un pandantiv de tipul în formă de topor bipen ne sugerează de asemenea că acestora li se atribuia într-adevăr un simbol și acesta ar fi putut fi unul cu sens protector.

## VI. CONSIDERAȚII CRONOLOGICE

Pandantivele și tuburile spiralate, ca cele descoperite la Mișca, nu sînt piese de referință din punct de vedere cronologic. Prezența lor într-un număr mare de depozite, alături de alte bronzuri bine datate (topoare cu spin, culturi, seceri, virfuri de lance, brățări etc.), permit însă, prin asociere, datarea depozitului de la Mișca. Cercetătorii care s-au ocupat de depozitele de bronzuri în cuprinsul cărora au fost descoperite pandantive le-au datat pe acestea în intervalul de timp dintre finalul epocii bronzului (Br.D) și începutul epocii fierului (Ha.A<sub>1</sub>). Amintim în acest sens datarea următoarelor depozite de bronzuri sau descoperiri menționate și în prezentul articol: Băleni — Br. D (I. T. Dragomir); Bicaci — Br. D (M. Rusu); Domănești — Br. D (T. Bader); Esslingen — Br. D (Müller Karpe); Guruslău — Br. D (M. Rusu); Markovac — Ha.A<sub>1</sub> (Fr. Holste); Mintraching — Br. D (Torbrügge); Opály — Br. D (A. Moszolics); Poșaga — Ha.A<sub>1</sub> (M. Rusu); Răbăgani — Ha. A<sub>1</sub> (M. Rusu); Ulmi Liteni — Br. D (M. Florescu); Viss — Ha. A<sub>1</sub> (T. Kemenszei).

<sup>52</sup> J. Paulik, *Študijne zvesti AÚ SAV*, 1962, fig. 46; J. Bouzek, *op. cit.*, p. 261.

<sup>53</sup> N. Chidioșan, *I. Ordentlich, Crisia*, 4, 1975, p. 16—17, fig. 1.

<sup>54</sup> M. Rusu, *op. cit.*, pl. 4/8.

<sup>55</sup> Z. Fiedler, *PamArch*, 55, 1954, p. 329, fig. 1.

<sup>56</sup> Fr. Holste, *op. cit.*, pl. 44/1, 18/6.

<sup>57</sup> T. Kovács, *FoliaArh*, 24, 1973, p. 8 și urm., fig. 2—3.

Pe baza analogiilor prezentate, depozitul de la Mișca se încadrează la sfîrșitul fazei D a epocii bronzului și începutul fazei A a Hallstattului, perioadă care corespunde în Transilvania orizontului de bronzuri Uriu-Domănești, iar în cronologia absolută cu sfîrșitul secolului al XIII-lea și începutul secolului al XII-lea <sup>58</sup>.

În teritoriile vecine României (R.S.F. Iugoslavia, R.P. Ungară, R.S. Cehoslovacă), pandantivele plate de bronz reapar în depozite sau în inventarul mormintelor, la sfîrșitul primei perioade a epocii fierului (Ha.C—D). Trebuie însă să menționăm că aceste pandantive, deși au o formă triunghiulară, sînt confecționate din plăci subțiri și le lipsesc așazisele torți. Acestea sînt înlocuite cu simple orificii și inele de prindere. Plăcile sînt decorate cu mici bobite realizate, se pare, în tehnica „au repoussé”. Cele mai cunoscute exemplare sînt cele legate de coloanele de la Blatnica <sup>59</sup> și de fibulele din depozitul de la Curug <sup>60</sup>.

În spațiul Crișanei și mai ales în zona nordică a acesteia, unde de fapt s-a descoperit și depozitul de la Mișca, pînă la sfîrșitul epocii bronzului (Br. D) continuă să trăiască triburile purtătoare a culturii Otomani. Ascunderea depozitelor de bronzuri în acest răstimp și în acest spațiu geografic marchează limita cronologică superioară a culturii Otomani <sup>61</sup>, orizont marcat dealtfel de modificări culturale esențiale, care vor contura tabloul cultural și etnic al spațiului dintre Munții Apuseni și Tisa, spațiu în care va avea loc geneza culturii ceramicii canelate de tip Gava, la originea căreia o contribuție însemnată a avut-o cultura autohtonă de tip Otomani <sup>62</sup>.

## LE DÉPÔT DE BRONZES DE MIȘCA

### (RÉSUMÉ)

Un dépôt d'objets de bronze a été mis au jour en 1967 au village de Mișca (dép. de Bihor), dans le Nord-Ouest de la Roumanie. Il se composait de 55 pendentifs rectangulaires, dont les longs côtés suivaient un tracé concave, alors que les côtés plus courts étaient convexes, et de 11 petit tuyaux en fil de bronze spirale (saltaleoni).

La littérature archéologique connaît deux localités du Bihor portant le nom de Mișca. Il s'agit d'une confusion qui remonte à M. Roska ; celui-ci, à part le village de ce nom, rattaché à la commune de Chișlaz, mentionne également une « Micske Puszta », qui n'était en réalité qu'une simple ferme des environs de la ville d'Oradea, aujourd'hui intégrée dans le périmètre urbain.

Cette sorte de pendentifs, de même que d'autres pièces analgues passent pour avoir servi d'ornements de harnachement. Par ailleurs,

<sup>58</sup> M. Rusu, Dacia, N.S., 6, 1963, p. 177—180.

<sup>59</sup> S. Gallus, T. Horváth, *op. cit.*, pl. 28, 31/1. Precizăm că la Blatnica au fost descoperite mai multe garnituri de lanțuri cu pandantive dar ele nu fac parte din același depozit, fapt menționat și de autori. Cele trei pandantive descoperite la Blatnica și menționate de noi în repertoriu (Tipul A) au fost datate la sfîrșitul epocii bronzului.

<sup>60</sup> D. Garașanin, *op. cit.*, pl. 29/1—3.

<sup>61</sup> I. Ordentlich, Dacia, N.S., 14, 1970, p. 92 și urm.

<sup>62</sup> J. Paulik, Sbornik Bratislava, 68, 1968, 8, p. 39 și urm.

on ne leur dénie pas non plus un caractère magique religieux, surtout dans les cas des pièces de la forme haches bipennes, connues notamment dans l'espace égéen.

Le répertoire des découvertes de pendentifs mentionne 158 exemplaires de ce genre, mis au jour dans 32 localités de Roumanie, Union Soviétique, Yougoslavie, Hongrie, Tchécoslovaquie, Allemagne. Les spécialistes ont déterminé 8 types principaux de pendentifs, notés de A à H. L'étude du répertoire aboutit aux résultats suivants :

Plus de la moitié du total mentionné de ces pendentifs ont été trouvés dans le Nord-Ouest de la Roumanie (Crișana). Le dépôt de Mișca est le plus important de tous ceux connus jusqu'à présent en Europe. Un deuxième « centre » semble s'ébaucher dans la région du bassin supérieur de la Tisa, où le nombre des pendentifs mis au jour représente 21 % du total.

Il y a des zones géographiques qui se distinguent par une préférence marquée pour un certain type de pendentifs. Par exemple, les types A et B ont eu leur vogue dans la zone hongroise ; les types C et D sont les préférés en Transylvanie et Crișana ; le type E est celui ayant bénéficié de la plus large diffusion entre tous, car on le retrouve dans toutes les régions mentionnées ; le type G n'est attesté que dans la zone occidentale de l'Union Soviétique et en Moldavie.

Partant des analogies présentées par lui, le dépôt de Mișca a été daté d'une époque comprise entre le bronze final (D) et le commencement de l'âge du fer (Ha A<sub>1</sub>), qui correspond à l'horizon des dépôts Uriu-Domnești, de la fin du XIII<sup>e</sup> siècle av.n.è. Il a appartenu à la population de la culture Otomani, dans son étape tardive.

#### EXPLICATION DES FIGURES

Fig. 1. Mișca 1 Dépôt de bronzes ; 2 pendentif de bronze.

Fig. 2. Ornements de bronze destinés à décorer les harnachements. 1 Oradea « Micska Pusztá » ; 2 Kemeșe ; 3 Ciociaia.

Fig. 3. Pendentifs de bronze de types A et B. 1 Blatnă ; 2, 7-8, 18 Divers endroits non localisés de la Hongrie ; 3, 10-11 Opály ; 4-6 Kisköszeg ; 9 Felsődobsza ; 12 Tállya ; 13 Kemeșe ; 14 Viss ; 15-16 Ciociaia ; 17 Oradea « Micska Pusztá ».

Fig. 4. Pendentifs de bronze de types C - E<sub>1</sub>. 1, 2, 12 Oradea « Micska Pusztá » ; 3 Răbăgani ; 4 Galoșpetreu ; 5 Domănești ; 6 Iara ; 7 Guruslău ; 8-9 Uioara ; 10 Markovac ; 11 Bicaciu ; 13 Tiszaszentimre ; 14 endroit non localisé de Hongrie ; 15 Skal'ce ; 16 Bingula Divos ; 17 Poșaga ; 18 Yougoslavie, sud-ouest de Vrsac.

Fig. 5. Pendentifs de bronze de types E<sub>2</sub> - H. 1 Mișca ; 2, 4 Oradea « Micska Pusztá » ; 3 Poșaga ; 5 Felsődobsza ; 6 Tállya ; 7 Kisköszeg ; 8-9 Băleni ; 10 Solonetz ; 11 Ulmi Liteni ; 12 Mintraching ; 13 Esslingen.

Fig. 6. La carte de la diffusion des pendentifs de bronze de types A - D. 1 Opály ; 2, 8-10 Divers endroits non localisés de Hongrie ; 3 Kisköszeg ; 4 Blatnă ; 5 Oradea ; 6 Ciociaia ; 7 Felsődobsza ; 11 Kemeșe ; 12 Viss ; 13 Tállya ; 14 Domănești ; 15 Galoșpetreu ; 16 Iara ; 17 Răbăgani ; 18 Guruslău ; 19 Uioara ; 20 Markovac.

a Pendentifs de type A ; b pendentifs de type B ; c pendentifs de type C ; d pendentifs de type D.

Fig. 7. La carte de la diffusion des pendentifs de bronze de types E - F. 1 Oradea ; 2 Bicaciu ; 3 Poșaga ; 4 Endroit non localisé de Hongrie ; 5 Bingula Divos ; 6 Skal'ce ; 7 Tiszaszentimre ; 8 Yougoslavie, sud-ouest de Vrsac ; 9 Mișca ; 10 Tállya ; 11 Felsődobsza ; 12 Kisköszeg ; 13 Ulmi-Liteni ; 14 Băleni ; 15 Tăvărăști ; 16 Solonetz ; 17 Mahala ; 18 Tiuripinsk ; 19 Roșieticii Vechi ; 20 Drzow ; 21 Esslingen ; 22 Mintraching.

a Pendentifs de type E<sub>1</sub> ; b pendentifs de type E<sub>2</sub> ; c pendentifs de type F ; d pendentifs de type G ; e pendentifs de type H.