

AȘEZAREA ȘI NECROPOLA DE LA GHERĂSENI-BUZĂU (Noi dovezi despre continuitatea populației autohtone de la Dunărea de Jos)

DE

GH. DIACONU

Situația geografică — Istoricul cercetărilor. La nord-est de comuna Gherăseni, jud. Buzău, pe malul drept al riului Călmățui, în punctul denumit de către localnici — Lacul Frincului — situat între albia riului amintit și un drum de țară care leagă cătunul Budișteni de Cremenea, au fost descoperite în urmă cu un deceniu și jumătate importante urme arheologice. Cercetările de la Gherăseni au fost executate în două etape și anume: în anul 1961 și anul 1965 de către un colectiv de cercetători de la Institutul de arheologie din București și de la Muzeul de istorie din Ploiești¹ (fig. 1).

În perimetrul cercetat au fost descoperite antichități din comuna primitivă aparținând culturii eneolitice Criș-Ștarcevo; un al doilea orizont este reprezentat de un cimitir cu înmormintări cu oceru roșu (fig. 1, 4). În imediata apropiere a mormintelor cu oceru a fost dezvelit parțial un complex cu cranii de cal dispuse în cerc².

Datarea și încadrarea acestui complex a rămas neclară și comportă încă cercetări. În sfârșit, pe același teritoriu au fost surprinse urme de viață din prima epocă a fierului, de tip Birsești-Ferigele³.

Stațiunea arheologică de la Gherăseni — Buzău a intrat în literatura de specialitate grație rezultatelor obținute cu privire la epoca migrației popoarelor.

Primul obiectiv important este reprezentat de o necropolă mixtă (înhumări și incinerări), care datează din secolul al IV-lea e.n. Necropola a fost descoperită întâmplător de către țărani cooperatori care, cu prilejul unor lucrări agricole, au găsit două morminte de incinerare. Necropola este situată în zona în care apar complexele din comuna primitivă, de care am amintit (fig. 1).

Cercetarea necropolei a început prin trasarea citorva secțiuni, care au avut scopul de a surprinde limitele cimitirului. În cuprinsul unora dintre secțiuni au fost identificate marginile de nord, est și sud ale cimitirului. Cu același prilej au fost descoperite 20 de morminte dintre care 10 de înhumare, iar restul de incinerare (fig. 2).

¹ În campania din 1961 a participat la cercetarea necropolei Victor Teodorescu de la Muzeul de istorie din Ploiești; în 1965, același cercetător a salvat mormintele din secolul al V-lea e.n., situate în periferia de nord-nord-est a așezării; v. Gh. Diaconu, *Despre descoperirile de la Gherăseni — Buzău*, Studii și cercetări de istorie buzolană, 1973, p. 7, notele 1—3.

² Cercetarea complexului a fost făcută de Victor Teodorescu.

³ Vestigiile din comuna primitivă au fost încadrate cultural de Victor Teodorescu.

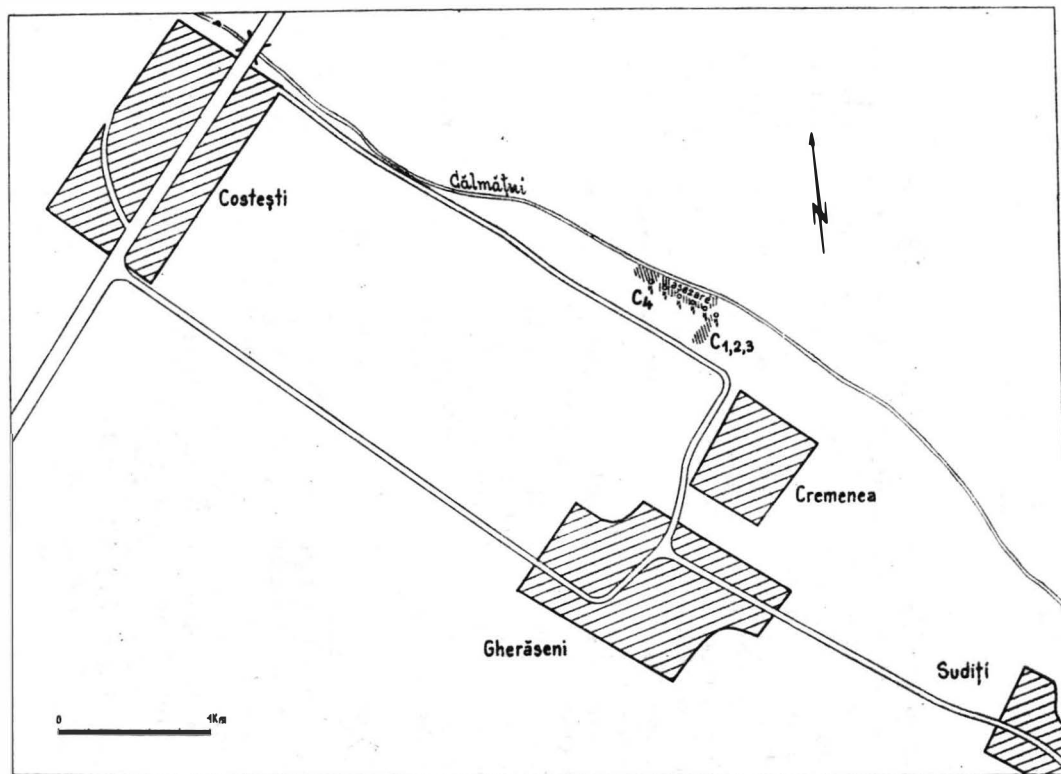


Fig. 1. Comuna Gherăseni cu cătunul Cremenea ; pe malul drept al Călmățuiului așezare din secolul al IV-lea e.n. ; C 1 necropola din secolul al IV-lea e.n. ; C 2 morminte ocromane ; C 3 mormint hallstattian ; C 4 morminte din secolul al V-lea e.n.

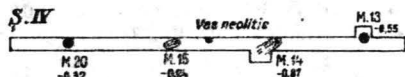
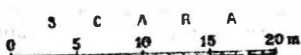
LEGENDA

Morminte Cerneahor-Sintana de Mureș (C.1)

- de incinerare - aspect Tîrșor-Gherăseni
- " " " Tîrșor-Olteni
- " inhumate " Sintana de Mureș

⊕ Morminte halstattiene (C.3)

⊙ Morminte coromane (C.2)



S. I

spre satul Cerneahor

34,95 m la borna din drum

S. I

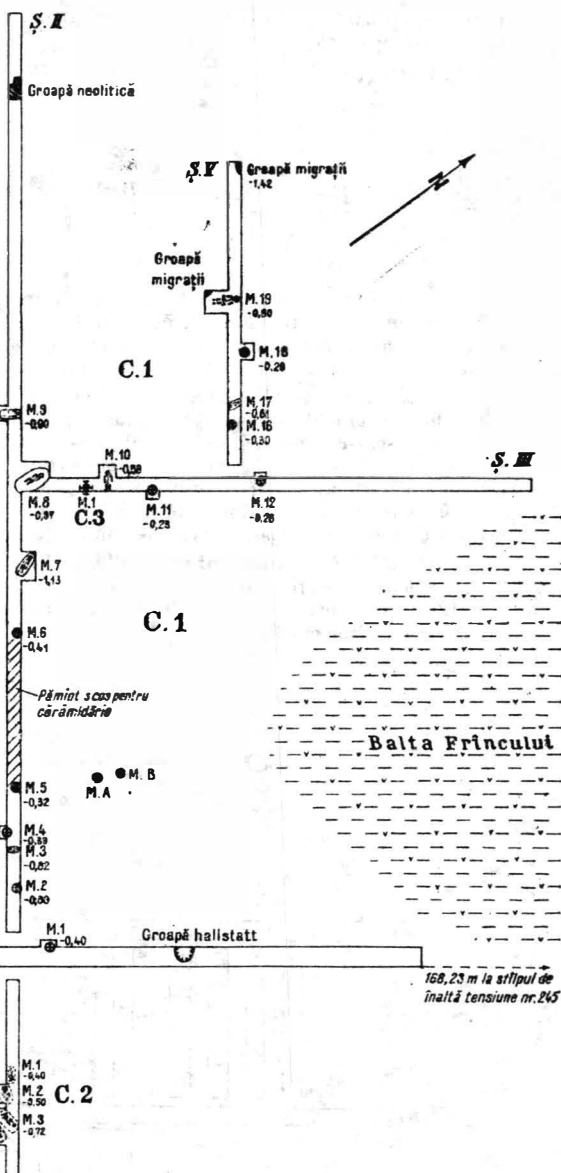


Fig. 2. Planul general al săpăturilor din necropola nr. 1 de la Gherăseni.

Mormintele de inhumate sînt dispuse în șiruri, orientate pe direcția nord-sud și cuprind un inventar bogat, așa după cum se va arăta cu prilejul descrierii fiecărui mormint în parte.

Potrivit inventarului, ritului și ritualurilor de înmormintare, mormintele de incinerare se împart în două categorii: în prima se înscriu mormintele ale căror vase și podoabe au fost arse în ruguri; în cea de-a

doua categorie au fost grupate mormintele cu oase calcinate depuse în urne cu sau fără capace; la această grupă urnele și capacele nu au fost arse în ruguri.

Descrierea mormintelor

Mormintul 1 — Incinerat; descoperit în secțiunea I A la $-0,40$ m; reprezentat de o jumătate de oală zgrunțuroasă, pe fundul căreia erau depuse câteva oase calcinate și un ciob dintr-un vas cenușiu din pastă fină; urna a fost acoperită cu o ceașcă din pastă zgrunțuroasă (fig. 7/7, 12/3); fără alt inventar.

Mormintul 2 — Incinerat; descoperit în S II A, la $-0,30$ m de la partea superioară a vaselor; fragmente din plntecul unui vas cu pereții groși, la originea cenușiu, dar a căpătat culoarea roșcat-cărămizie datorită arderii secundare; în colțul de sud-vest al gropii un fragment dintr-un vas zgrunțuros; în colțul de nord-est al gropii un fragment dintr-un urciur cu toartă; fragmente dintr-un vas cu pereții groși cu buza lată, cu profilul buzei în forma literei „T”; în groapă femure de bovine depuse ca ofrandă la $-0,20$ m sub urnă, netrecute prin foc; la nivelul oaselor de animal, câteva oase umane calcinate, arse destul de slab; fără alt inventar.

Mormintul 3 — Înhumat; foetus în S II A, la $-0,82$ m; orientat nord-est 20° —sud-vest 210° ; scheletul foarte slab conservat; s-au păstrat resturi din calca craniană, din occipital, din parietale, humerusul stng, un fragment din bazin și o bucată de femur. În groapă și sub schelet câteva oase umane calcinate.

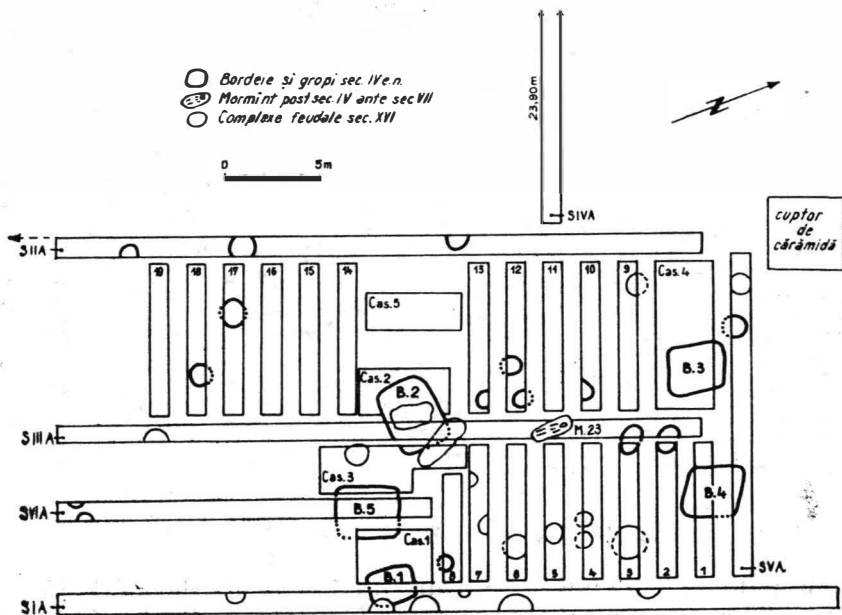


Fig. 3. Planul general al săpăturilor din așezarea din secolul al IV-lea e.n.

Mormintul 4 — Incinerat; în peretele de vest al S II A, la $-0,39$ m de suprafața solului a râbil; oase calcinate în afara urnei, la nivelul superior al urnei și în partea inferioară; urna reprezentată de o oală pastă „ciment”, lucrată la roată, culoarea roșiatică datorită arderii

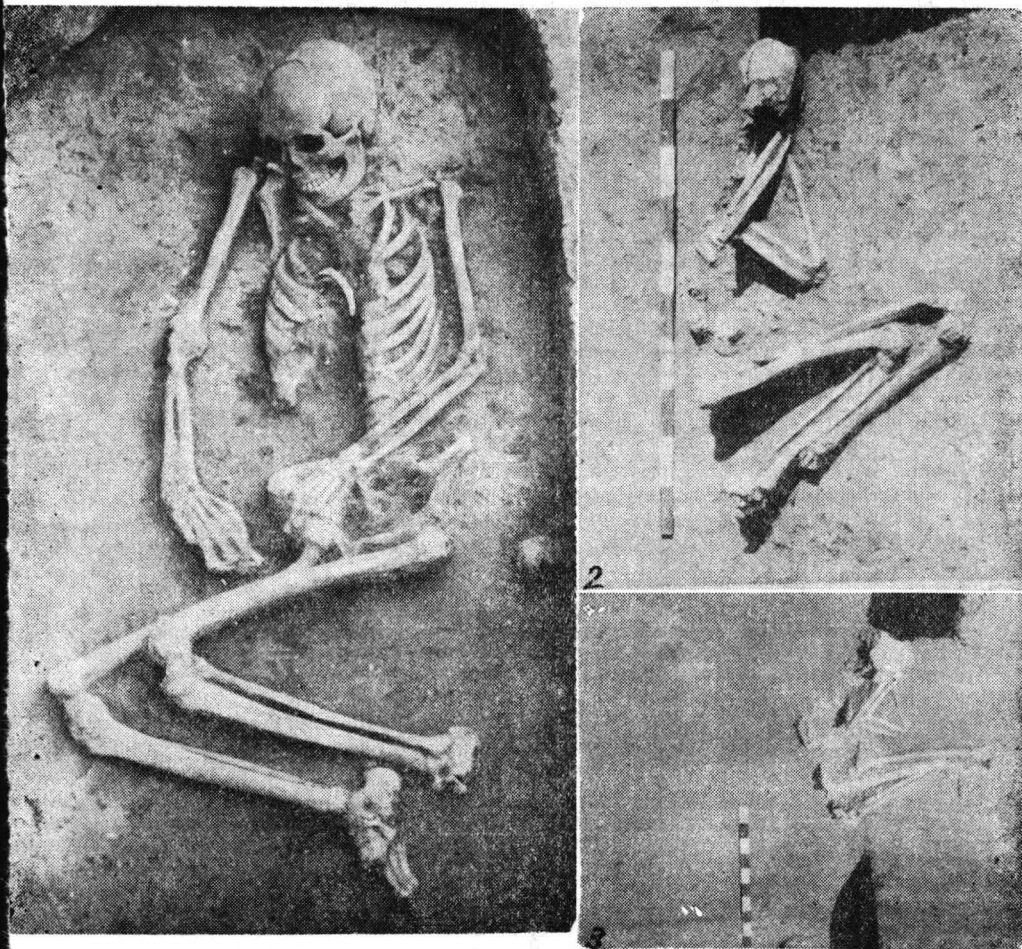


Fig. 4. Morminte ocromane din necropola nr. 2.

<https://biblioteca-digitala.ro>

secundare; vasul așezat cu gura în jos; urna cu pereții groși spre fund se subțiază treptat spre umeri; buza vasului joasă, îngroșată mult și răsfrintă spre afară; la demontare, după îndepărtarea fragmentelor ceramice, au fost găsite oase umane calcinate plină aproape de partea superioară a gropii; printre oase un capăt de femur provenind de la un matur; urna așezată cu gura în jos și plină de oase calcinate. *Inventar*: în regiunea de mijloc a urnei o mărgică din sticlă de formă sferică; mărgica a fost trecută prin foc; în același loc altă mărgică din sticlă, poliédrică, spartă și trecută prin foc.

Mormîntul 5 — Incinerat; descoperit în S II A, la $-0,32$ m; partea superioară a urnei spartă, din vechime, pentru a putea fi introduse oasele calcinate, ulterior tăiată și de fierul plugului; capacul reprezentat de fragmentele unui castron lucrat la roată, cenușiu fin, lustruit, pîntecul carenat; buza ușor răsfrintă în afară și adîncită spre interior; capacul crăpat din vechime și alunecat pe lângă pîntecul urnei principale; alte fragmente răvășite de fierul plugului (fig. 5/1). Urna în poziție normală, crăpată din vechime, lucrată la roată, pasta fiind roșie-săpuoasă, pe pîntec caneluri mai dese, iar pe umăr, distanțate; fundul urnei se află la $-0,49$ m; cleava fragmente de oase calcinate la nord-vest de urnă și un oscior calcinat sub fundul urnei. *Inventar*: pe fundul urnei o cataramă din bronz, simplă, fără apucătoare (fig. 9/7); tot aici o lamă de cuțit din fier, ruptă (fig. 10/2); cuțitul așezat deasupra oaselor; la demontare în urnă o bucată din vasul-capac, căzută aici din vechime; în urnă alt cuțit din fier, așezat în poziție verticală (fig. 10/1); între oase o cataramă din fier (fig. 9/16).

Mormîntul 6 — Incinerat; descoperit în S II A, la $-0,41$ m; urna reprezentată de un vas mare, lucrat la roată, pasta fină, clivează în fișii parte datorită presiunii pămîntului; în spărtură miezul cenușiu, roșcat la margini, cenușiu închis în interior datorită arderii; pîntecul lustruit, dar corodat puternic; fundul urnei plat și retras în exterior (fig. 5/2). Capacul reprezentat de un castron bitronconic cu carena rotunjită, buza scundă, răsfrintă în afară, ușor îngroșată în exterior și arcuț în interior; capacul spart din vechime. *Inventar*: sub fundul urnei la $-2,3$ cm, un cuțit din fier, ceafa curbată, culcat pe direcția nord-sud (fig. 10/3); în urnă, deasupra oaselor o fibulă din bronz cu piciorul întors pe dedesubt, cu capătul piciorului în formă de proțom zoomorf; la capetele resortului cite o protuberanță cuboocloedrică (fig. 9/1); urna nearsă secundar, umplută plină la jumătate cu oase calcinate; potrivit unui fragment de vertebră păstrată mai bine putem deduce că incineratul era matur.

Mormîntul 7 — Înhumat; descoperit în S II A, la $-1,13$ m; orientat nord-est 345° — sud-est 165° ; matur, întins pe spate, craniul aplecat ușor pe partea stîngă; brațul drept întins pe lângă cap; brațul stîng îndoit, iar radiusul și cubitusul stîng inclusiv degetele palmei stîngi aduse pe bazin; picioarele întinse, depărtate. *Inventar*: pe vertebrele dorsale cataramă din fier cu spinul orientat înspre partea dreaptă (fig. 9/15).

Mormîntul 8 — Înhumat; descoperit în S II A, la $-0,97$ m; matur, orientat nord-est 15° — sud-vest 225° ; craniul culcat pe partea stîngă, întins pe spate; brațele întinse pe lângă corp; picioarele la fel; groapa lărgită intenționat pentru depozitarea vaselor de ofrandă. *Inventar*: opt vase; 1 — pahar cenușiu-negricios, așezat cu gura în jos, situat lângă clavicula dreaptă și în partea dreaptă a craniului; paharul prezintă urme de slip cenușiu; în partea inferioară a pîntecului are trei alveole dispuse în registru; (fig. 7/4; 12/2); 2 — oală-borcan, pastă zgrunțuroasă, lucrată la roată, mărime mijlocie, așezată tot în partea dreaptă a craniului; în cuprinsul vasului au fost descoperite boabe de mei (fig. 7/6); 3 — cană cu toartă, cenușie fină, asemănătoare cu cele carpice, ocupă o poziție centrală într-un grup de vase situate la circa 50 cm de humerusul drept; (fig. 14/4); 4 — oală-borcan, pastă zgrunțuroasă, lucrată la roată, mai mică decât vasul 2, lipită de vasul 3 (fig. 12/4); 5 — în același grup, oală-borcan, pastă zgrunțuroasă, mărime mijlocie, buza joasă, teșită în partea superioară; în compoziția pastei foarte mult nisip și pietriș; în interior, spre fund, nervuri pronunțate realizate de olar; tot aici urme de la degetele olarului; 6 — farfurie-castron, cenușie fină, lucrată la roată, pîntecul carenat, spartă intenționat; pe pîntec două caneluri; inel pe fund; 7 — fund de vas zgrunțuros provenind de la o oală-borcan, așezat lângă degetele minii drepte, la nivelul femurului drept; pe fund *in situ* opt pietricele așezate simetric; 8 — la 40 cm vest de tibia dreaptă, vas cenușiu mare, înalt, asemănător cu acelea carpice; gîtul înalt, buza răsfrintă în afară, pîntecul carenat, inel pe fund (fig. 13/1); lipit de partea superioară a femurului drept un inel din bronz (fig. 9/11); pe vertebrele dorsale o cataramă din bronz cu spinul alungit, orientat pe direcția est (fig. 9/8); în partea dreaptă, sub humerus și coastele din dreapta, schelet de ovină așezat înainte de slobozirea cadavrului în groapă; între oasele de animal, înfipt un cuțit din fier (fig. 10/8); peste oasele de ovină, un tub din os pentru păstrat acele de cusut, executat dintr-un femur de pasăre (fig. 9/4); lângă tub, un ac din bronz (fig. 9/12); deasupra un obiect din fier, probabil dorn (fig. 11/8); lângă craniul de ovină, cărbuni depuși ritual; pe pereții vasului nr. 5, crustă din materii organice.

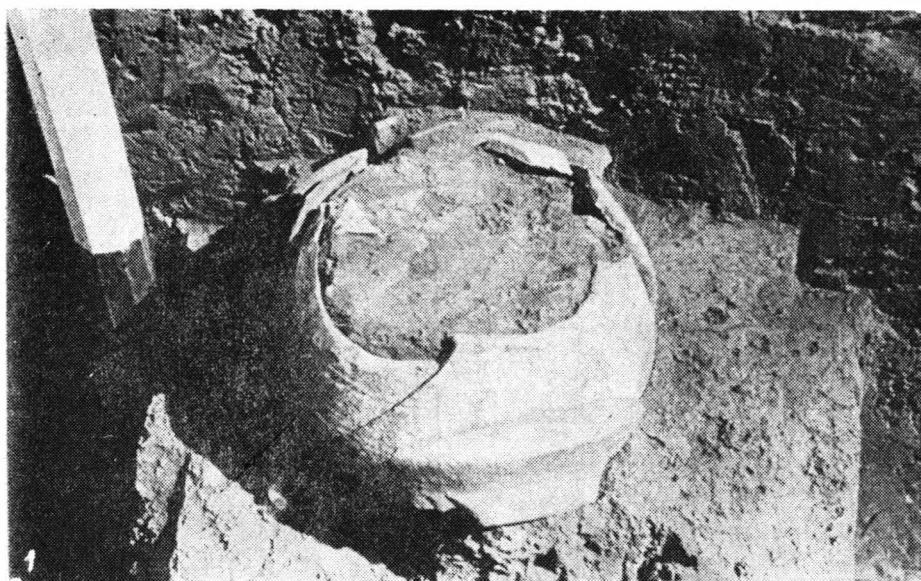


Fig. 5. Morminte de incineratie — aspectu l Tirgșor—Gherăseni.

Mormintul 9 — Înhumat ; descoperit în S II A, la $-0,90$ m, orientat nord-sud ; scheletul conservat slab ; craniul orientat nord-sud ; din schelet au fost recuperate câteva oase friabile ; la nivelul scheletului un fragment de resort de la o fibulă din bronz, de tipul cu piciorul întors pe dedesubt (fig. 9/3).

Mormintul 10 — Înhumat ; descoperit în S III A, la $0,59$ m ; orientat nord-vest 280° — sud-est 180° ; matur, foarte prost conservat ; craniul aplecat ușor înspre stînga.

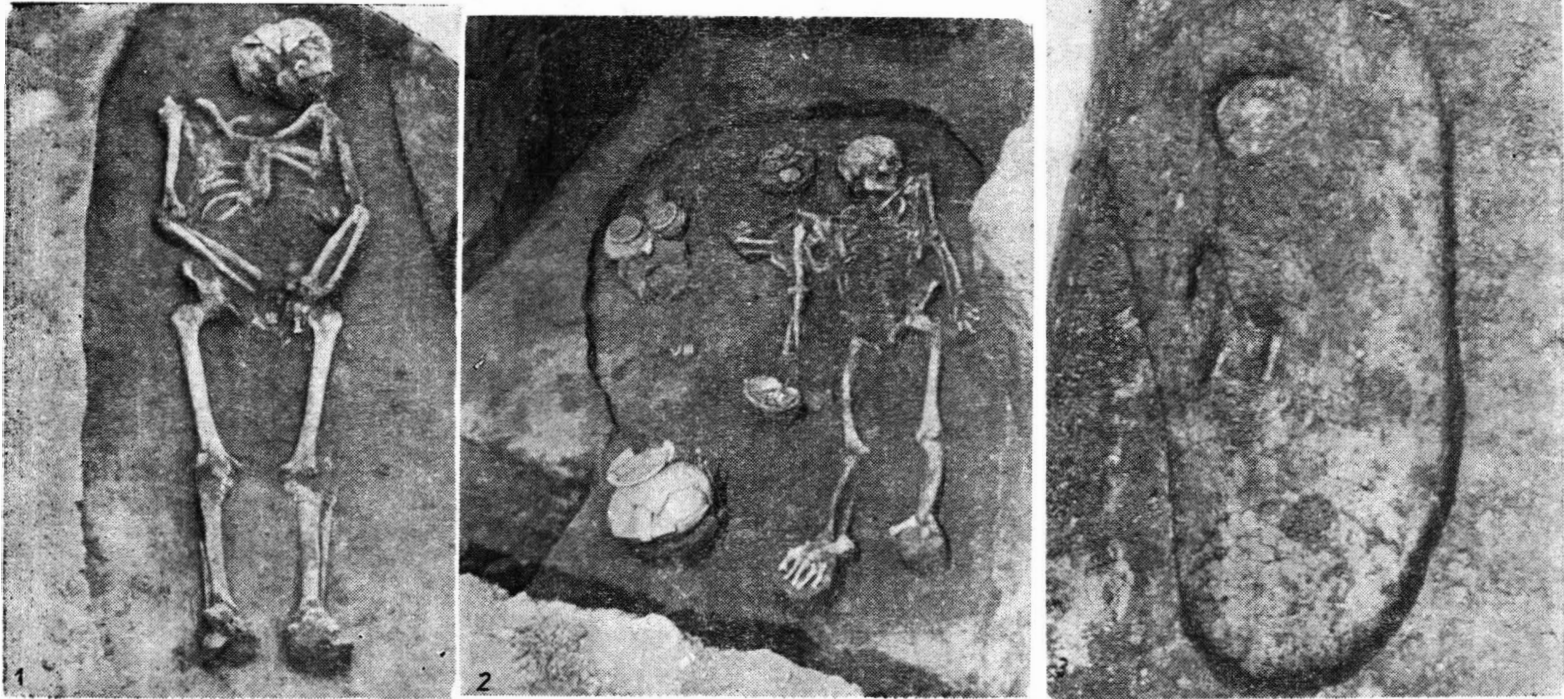


Fig. 6. Morminte de înmormântare — aspectul Sîntana de Mureș, la mijloc mormintul 8.

Inventar: fibulă din bronz cu piciorul întors pe dedesubt și lățit (fig. 9/2); în regiunea gîtului, mărgelile din sticlă, tubulare, de culoare albastră (fig. 9/13).

Mormîntul 11 — Incinerat; descoperit în S III A, la -0,23 m; oală din pastă zgrunțuroasă, arsă secundar, răsturnată și așezată din vechime cu fundul în sus; în groapă oase umane calcinate și fragmente din vase din pastă fină, arse secundar; în regiunea de nord-nord-est a gropii, cioburi arse secundar și oase arse, masate compact în groapa mormîntului; oasele din mormîntul 11 sînt foarte puternic arse și mărunte, în schimb în cuprinsul mormintelor cu urnele nearse secundar acestea sînt mai mari și arse incomplet; deosebirea semnalată mai sus se datorește chipului în care erau amenajate gropile de cremație sau rugurile.

Mormîntul 12 — Incinerat; descoperit în S III A, la -0,28 m; groapa măsoară 0,15 × 0,60 m; fundul urnei situat la -0,45 m; oală din pastă zgrunțuroasă, culoarea roșiatică, arsă secundar; în groapă foarte multe oase calcinate și fragmente de vase arse secundar; în loc de capac a fost folosit un ciob ars la roșu în exterior și cenușiu în interior; din același vas au fost găsite fragmente și în cuprinsul gropii; la demontare în groapă fragment din calota craniană; pe un fragment de vas așezat cu cancelurile pe pămînt au fost depuse cu grijă oasele calcinate.

Mormîntul 13 — Incinerat; descoperit în S II A, la -0,55 m; oală cenușie fină, lucrată la roată, nearsă secundar; buza joasă scundă, îngroșată, teșită în partea superioară; urna se aseamănă cu acelea din grupul Chilia-Tîrșor (fig. 14/3); în urnă cioburi dintr-un vas fin, lucrat la roată, cenușiu, în spîrtură gălbui-roșietic; după profilul buzei vasului-capac (căzut în urnă) face parte din categoria farfuriilor-castron caracteristice culturii Sîntana-Cerneahov; capacul acoperea oasele calcinate care erau depuse cu mîgală pe fundul urnei; între oase și deasupra acestora un fragment de sticlă ars puternic, provine mai degrabă de la o mărgică de dimensiuni mari; potrivit oaselor păstrate decedatul pare a fi fost un adolescent; între oasele arse, granule de pămînt ars la roșu și cărbuni; pămîntul ars la roșu provine, probabil din regiunea rugurilor, introdus în urnă odată cu oasele și restul inventarului; la sud-vest de urnă, un cuțitaș mic din fier de forma și dimensiunile celor de toaletă, din bronz; cuțitașul a fost rupt din vechime; lîngă cuțitaș, un cuțit mare din fier, rupt de asemenea din vechime, s-a păstrat numai jumătatea dinspre mîner (fig. 10/5); sub cuțitul mare un alt obiect din fier, care după formă pare a fi un piboi (fig. 10/9).

Mormîntul 14 — Înhumat; descoperit în S IV A, la 0,87 m; orientat nord-sud; matur, probabil bărbat; craniul aplecat pe partea dreaptă; brațul stîng întins pe lîngă corp; radiusul drept deplasat de crotovine; picioarele stîrșe, apropiate și întinse. *Inventar*: un pieptene din os rupt din vechime, se mai păstrează doar apucătoarea în formă de clopot, ornamentat cu cerceulețe concentrice; niturile din fier; 1 — la 10 cm depărtare de femurul drept o farfurie-castron, cenușie, fină, lucrată la roată; 2 — lîngă farfurie, o oală poroasă, lucrată cu mîna, așezată în dreptul genunchiului drept (fig. 7/8; 14/2); lîngă femurul drept, în partea inferioară dinți de bovideu.

Mormîntul 15 — Înhumat; descoperit în S IV A, la -0,94 m; orientat nord-est 30° — sud-vest 210°; schelet de copil (3—4 ani); oasele slab conservate; craniul aplecat spre stînga; brațele întinse pe lîngă corp; oasele picioarelor apropiate și întinse.

Inventar: la încheietura mîinii drepte cu radiusul și cubitusul, o brățară din bronz; în partea inferioară prezintă firul oval în secțiune, sistemul de închidere este asemănător cu acela al cerceilor din mormîntul 43 de la Tîrșor (fig. 9/10); lîngă brățară și antebrațul drept, pe o lungime de circa 7 cm, urme de lemn putred ca măturie a resturilor sicriului,

Mormîntul 16 — Incinerat; descoperit în S V A, la -0,30 m; borcan cenușiu, fin, lucrat la roată, pîntecul bombat, buza înaltă, ușor răsfrîntă în afară; nearsă secundar; fără inventar; în dreptul urnei, în solul arabil, fragmente din buzele a două vase de tip Chilia-Tîrșor; pe fundul urnei, oase umane calcinate puternic, depuse simbolic; la demontare în groapă și pe fundul acesteia, oase umane calcinate.

Mormîntul 17 — Înhumat; descoperit în S V A, la -0,61 m; orientat nord-nord-est 18° — sud-sud-vest 198°; groapa măsura 0,97 × 0,36 m; s-au păstrat clițiva dinți și măsele provenind de la un copil. *Inventar*: lîngă dinți, trei mărgelile din sticlă, culoarea albastră, prima tubulară îngemănată; a doua compusă din două fragmente; a treia sferoidală-rotundă (fig. 9/14).

Mormîntul 18 — Incinerat; descoperit în S V A, la -0,29 m; resturi din oală-borcan, lucrată la roată, cenușie fină, corodată puternic, inel pe fund; buza subțire, joasă și ușor răsfrîntă în afară; pe fundul vasului și în groapă fragmente de oase umane calcinate.

Mormîntul 19 — Înhumat; descoperit în S IV A, la -0,90 m; matur, femeie, oase gracile; craniul aplecat pe partea stîngă; brațele întinse pe lîngă corp; antebrațele aduse pe bazin; radiusul și cubitusul stîng pe bazin; radiusul și cubitusul drept ușor îndoite erau așezate pe partea dreaptă a bazinului; picioarele apropiate și întinse, fără inventar.

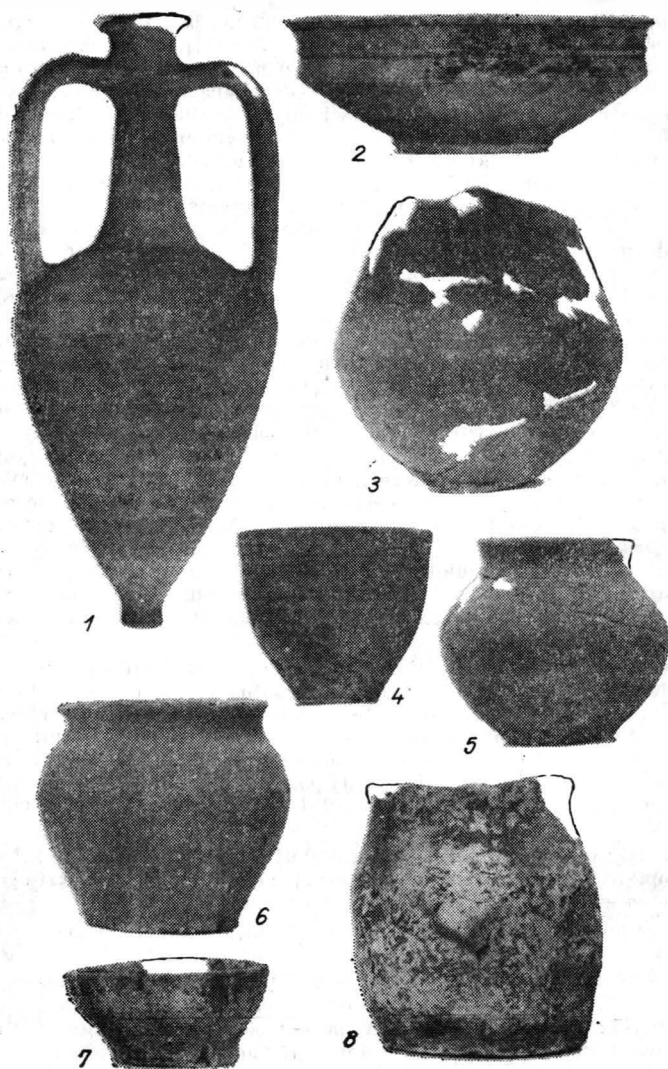


Fig. 7. Vase de la Gherăseni: 1 din așezare; 2—8 din morminte.

Mormîntul 20 — Incinerat; descoperit în S IVA, la $-0,32$ m; oală poroasă, primitivă, lucrată cu mina; oase calcinate pe fundul urnei și în groapă; mormîntul a fost distrus de fierul plugului, fără inventar.

Mormîntul 21 (A) — Urnă de mărime mijlocie, lucrată la roată, culoarea neagră, pasta fină; plntecul oalei sferoidal, fundul inelar, buza lipsă. *Inventar*: în urnă oase umane calcinate, două fibule din bronz cu piciorul lăjit identice cu acelea din mormîntul 58 de la Sîntana de Mureș (fig. 9/5, 6); tot aici două pandantive din fier în formă de căldărușă și un inel din bronz lucrat din două sîrmulițe răsucite (fig. 10/6, 7; 9/9).

Mormîntul 22 (B) — oală-borcan din pastă zgrunțuroasă, lucrată la roată, buza lipsă: în urnă, oase umane calcinate, amestecate cu cărbuni și cenușă.

Mormîntul 23 — Înhumat; descoperit în așezare (fig. 3, 8); orientat nord-sud, întins pe spate, brațele întinse pe lângă corp, picioarele, ușor depărtate în poziție întinsă; craniul în

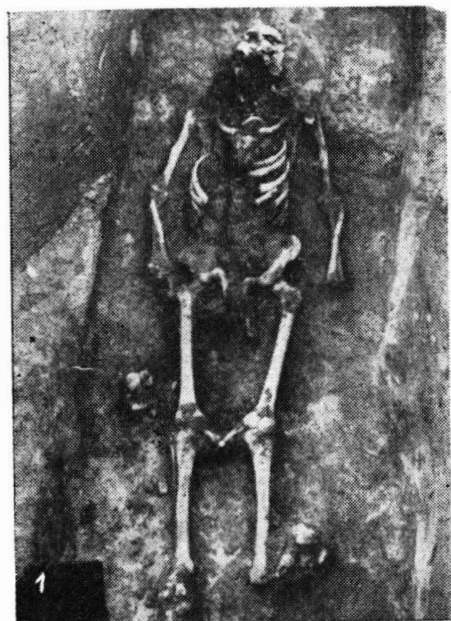


Fig. 8. Mermintul 23 cu trăsături mongoloide din așezare.

poziție dreaptă, cu trăsături pregnant mongoloide; maxilarul inferior lăsat în jos din cauza presiunii pământului; oasele masive și bine păstrate. *Inventar*: cuțit din fier cu vârful și piciorul de înmănușare rupte din vechime; cuțitul era așezat lângă capătul superior al femurului stâng (fig. 10/10); cataramă rectangulară din fier pe vertebrele dorsale (fig. 11/3); ceva mai jos înspre

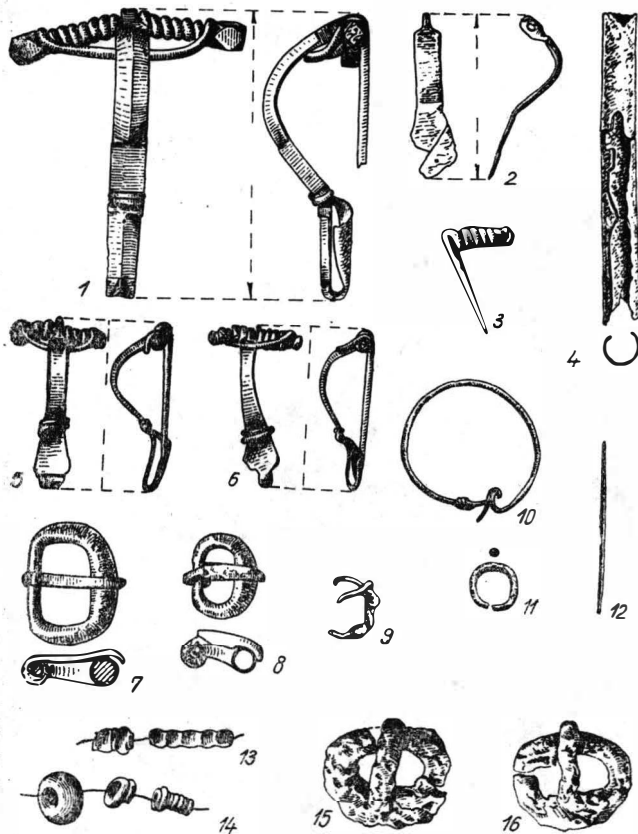


Fig. 9. Obiecte și podoabă din necropola nr. 1 : 1 mormintul 6; 2 mormintul 10; 3 mormintul 9; 4, 8, 10, 11 mormintul 8; 5, 9 mormintul 21 (A); 6 mormintul 15; 7, 15 mormintul 5; 12 mormintul 10; 13 mormintul 13; 14 mormintul 7.

bazin altă cataramă de formă rectangulară cu prag pentru spin, lucrată din bronz; corpul cataramei a fost executat dintr-un bronz mai roșiatic în timp ce spinul prezintă culoarea gălbuie (fig. 11/1); la aproximativ 60–70 cm nord de craniu, o cataramă semi-ovală din bronz, fără spin, dar cu apucătoarea dublă, lucrată dintr-o tablă de bronz, ornamentată în tehnica inciziei (fig. 11/2).

Așezarea

În dreptul stîlpului de înaltă tensiune nr. 241 al rețelei electrice Budișteni-Cremenea din comuna Gherăseni (la est de stîlp 70 m), pe malul drept al râului Călmățui s-a păstrat o fișie de pământ de formă triunghiulară, cruțată întimplător, în timpul lucrărilor pentru cărămidărie (fig. 1/3).

În primăvara anului 1965, C. A. P. Gherăseni a planificat lucrări de nivelare a solului arabil din zona menționată, cu scopul de a obține suprafețe plane pentru grădinarit. În chipul acesta se năștea pericolul pierderii

observațiilor stratigrafice din așezarea prefeudală de la Gherăseui repetată de noi încă din anul 1961.

Racordarea cercetărilor din așezare cu acelea din necropolă a fost făcută prin jalonarea secțiunii II A (fig. 1, 2, 3), pe care am plasat-o cu

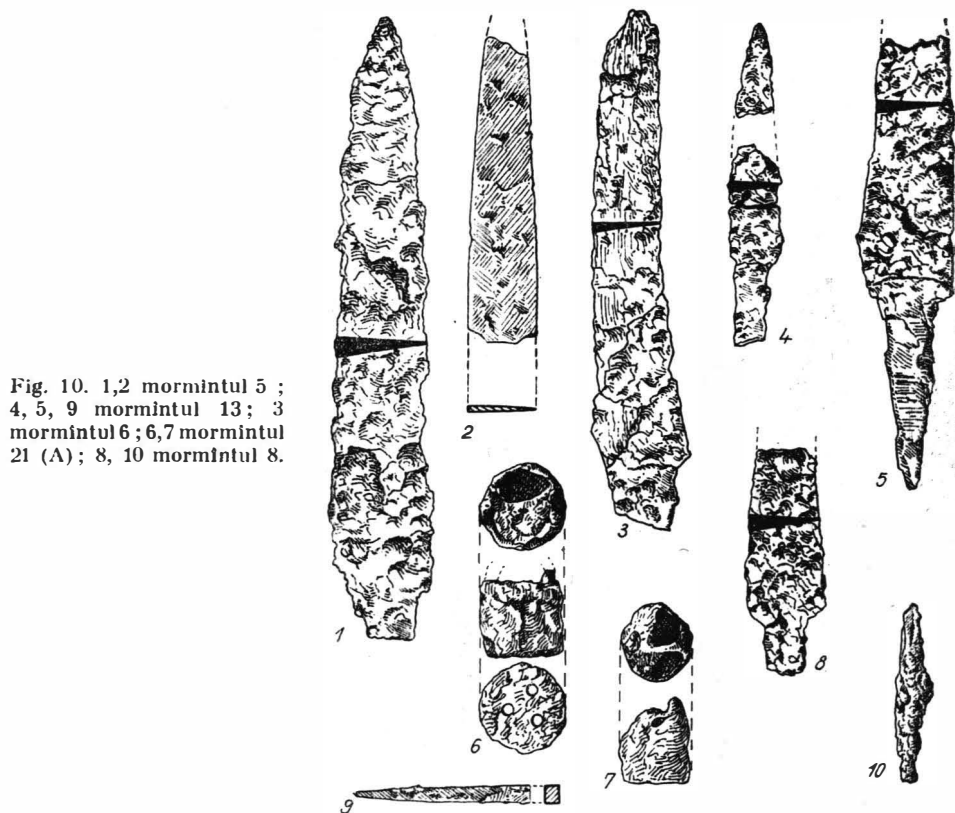


Fig. 10. 1,2 mormintul 5 ;
4, 5, 9 mormintul 13; 3
mormintul 6; 6,7 mormintul
21 (A); 8, 10 mormintul 8.

capătul de vest la 71 m de stîlpul de înaltă tensiune nr. 241. Capătul de est a fost orientat înspre albia Călmățuiului, perpendicular pe pantă.

Secțiunea II A din așezare a fost trasată pe direcția secțiunii I din necropolă de la Gherăseni, cercetată în anul 1961 (fig. 3).

Ambele secțiuni au fost jalonate pe un ax al cărui capăt se sprijină pe stîlpul de înaltă tensiune, iar capătul de vest pe direcția crucii de pe turla bisericii din satul Gherăseni.

La sud de secțiunea II A au fost trasate secțiunile I și III, paralele și la distanță aproximativ egală (fig. 3).

În funcție de rezultatele obținute în secțiunile menționate au fost concepute și trasate o serie de secțiuni perpendiculare pe cele centrale, precum și cinci casețe impuse de dezvelirea unor bordeie (fig. 3 — numerotate cu cifre arabe).

În secțiunea IV perpendiculară pe secțiunea II au fost descoperite morminte datînd din secolele XVII—XVIII. În restul secțiunilor

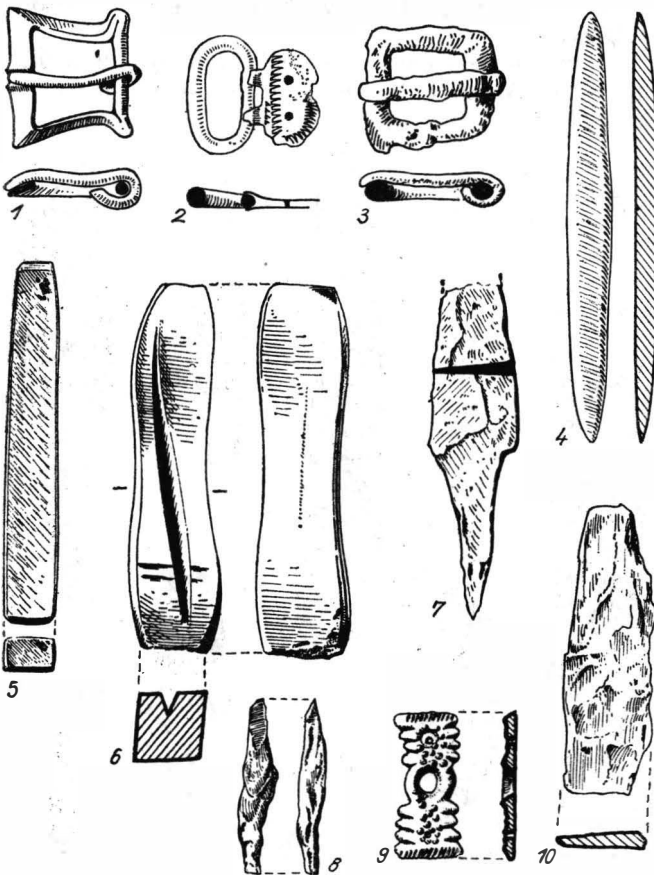


Fig. 11. 1, 2, 3, 7 mormintul 23; 8 mormintul 8; 10 mormintul 1; 4 bordeiul nr.4; 5, 6 în stratul de cultură al așezării; 9 poziție stratigrafică neconcludentă.

au fost întâlnite gropi feudale aparținând așezării contemporane cu cimitirul menționat mai sus.

În aria așezării prefeudale au apărut fragmente ceramice atipice, aparținând unor culturi din comuna primitivă. Materialele de mai sus nu se înscriu în complexe de locuire intrucît apar izolat. Ele au fost antrenate în gropile feudale și prefeudale precum și în gropile de morminte feudale.

Obiectivul principal al cercetărilor l-a constituit dezvelirea așezării prefeudale, din care au fost săpate cinci bordeie și 15 gropi (fig. 3).

În continuare vom schița cîteva observații de caracter general, după care vom stăruii asupra fiecărui bordei în parte. După cum s-a arătat, în perimetrul brăzdat de secțiunile și casele menționate au fost reperate cinci bordeie datînd din secolul al IV-lea e.n., orientate aproximativ nord-sud, cu excepția bordeiului nr. 2 orientat est-vest, care dealtfel s-a dovedit a fi și cel mai mare.

Bordeiele se grupează în formă de ciorchine și anume: B 1, B 2 și B 5 situate în centrul săpăturii, iar la aproximativ 10—12 m mai la nord B 3 și B 4.

După cum aminteam, tot aici au fost descoperite 15 gropi aparținând așezării prefeudale. Gropile au forma rotundă cu gura mai mică decât diametrul fundului. Tendința de lărgire — cuptorire a gropilor este evidentă după depășirea nivelului de călcare al vremii. Locuitorii așezării cupteau gropile de la orizontul lutului galben-nisipos, pe care îl foloseau pentru pomostirea locuințelor. După scoaterea lutului, gropile erau folosite pentru depozitarea resturilor menajere. Adâncimea gropilor variază între $-0,60-2$ m. Chipul în care sînt repartizate gropile în suprafața cercetată indică apartenența acestora la bordeiele identificate în teren; în schimb, grupul de gropi dinspre partea de sud a săpăturii este posibil să aparțină altor bordeie, nereparate, situate pe latura de sud a așezării de la Gherăseni (fig. 3).

Bordeiul 1 a fost descoperit în secțiunea I A, iar latura lui de nord a fost cercetată prin deschiderea suprafeței 1 A. Colțul de sud-vest al bordeiului 1 a fost distrus de o groapă feudală (fig. 3). Bordeiul 1 de dimensiuni mici are forma rectangulară; podeaua neamenajată se afla la adâncimea de -1 m față de solul arabil. În cuprinsul bordeiului nu au fost descoperite urme de vatră și nici gropi de par.

Bordeiul 2 a fost interceptat în secțiunea III A; pentru dezvelire au fost deschise două suprafețe situate la nord și la sud de secțiunea menționată (fig. 3).

Podeaua bordeiului 2, situată la $-1,20$ m de solul arabil, a fost pomostită cu lut galben nisipos. Pe latura de nord a bordeiului au fost descoperite două șiruri de urme de țărushi (diametrul $0,08-0,10$ m), folosiți pentru fixarea unei lavite sau a unui pat. Nici în bordeiul 2 nu au fost găsite urme de pari sau resturi de vatră. Partea centrală și latura de sud au fost distruse de gropile feudale (fig. 3).

Bordeiul 3, descoperit în caseta nr. 4, avea podeaua la numai $-0,60$ m de solul arabil; fără urme de vatră și gropi de par.

Bordeiul 4 a apărut în secțiunile I și V A (fig. 3); podeaua pomostită, situată la $-0,70$ m; fără vatră și gropi de par.

Bordeiul 5, situat la nord de bordeiul 1, a fost reparaat în secțiunea VI A, iar pentru cercetarea integrală au fost folosite casetele 1 și 3 (fig. 3). Nici în cuprinsul bordeiului 5 nu au fost descoperite urme de vatră și gropi de par.

Materiale arheologice. Ceramica. După cum se știe, în cuprinsul așezărilor și necropolelor de tip Sintana de Mureș-Cerneahov apar două mari categorii ceramice și anume: ceramica lucrată cu mina și ceramica lucrată la roată. Spre deosebire de alte complexe arheologice la Gherăseni observăm un procent mai scăzut al ceramicii lucrate cu mina. Totodată, atît în necropolă, cît și în așezare au fost descoperite mai puține forme de vase caracteristice latene-ului geto-dacic. De pildă, cu excepția citorva forme de vase ca oala-borcan cu siluetă zveltă, vasul în formă de sac, căștile fără toartă și cu impresiuni pe fund, aici lipsesc formele tradiționale și aceasta se explică prin faptul că ne aflăm într-o perioadă tîrzie a culturii de care ne cupăm. În schimb, după cum vom vedea în ceramica lucrată la roată, unele forme clasice geto-dacice persistă.

Revenind la ceramica lucrată la roată trebuie să distingem prezența a trei subcategorii și anume: ceramica din pastă nisipoasă de tradiție

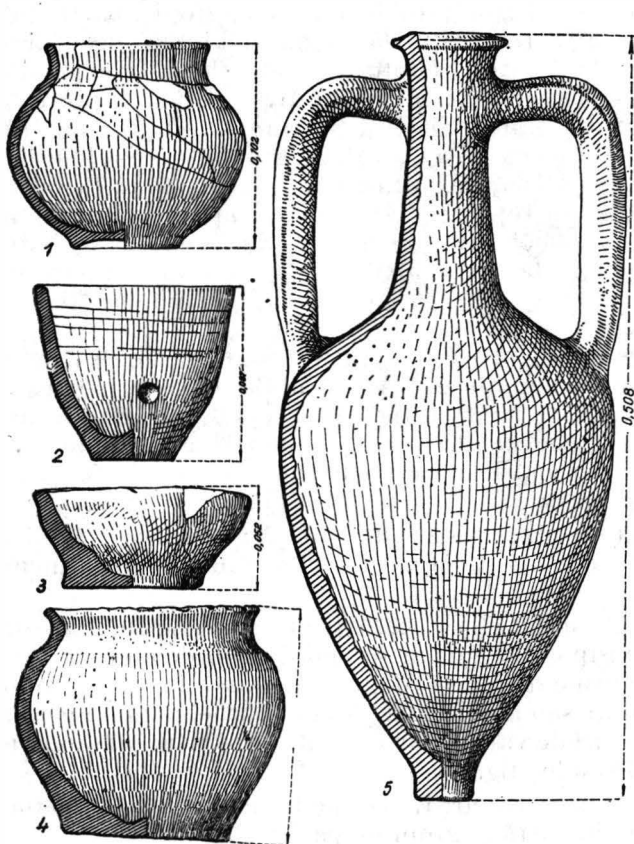


Fig. 12. Vase din necropolă și așezare: 1 mormintul 16; 2, 4 mormintul 8; 3 mormintul 1; 5 din așezare.

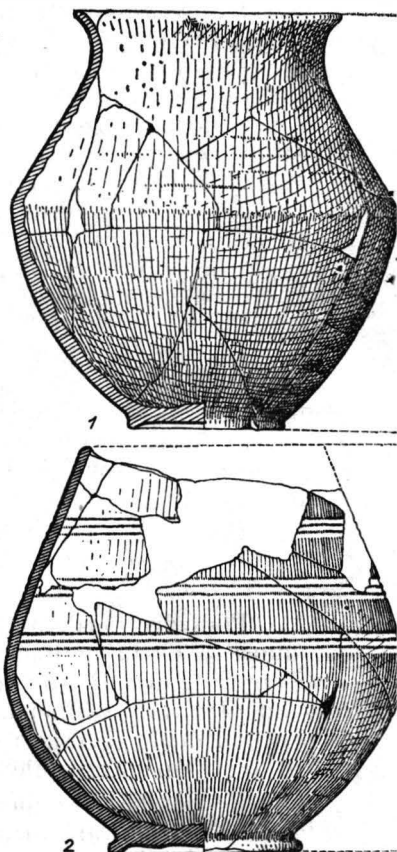


Fig. 13. Vase din necropolă: 1 mormintul 8; 2 mormintul 5.

romană arsă mai ales reducător, ceramica lucrată din pastă fină de culoare neagră, neagră-cenușie și ceramica romană de import.

Din rîndul ceramicii nisipoase distingem forma clasică a oalei-borcan. Este interesant de semnalat că în rîndul ceramicii din această categorie avem și o cană cu toartă într-un mormînt de incinerare. Acest tip de vas apare rar în complexele cerneahoviene⁴. Pentru vasele mai puțin frecvente, menționăm și o farfurioară de tipul tipsiilor cu fund, care poartă urme de ardere secundară pe pereți.

În rîndul ceramicii lucrate la roată din pastă fină se înscriu farfuriile și castroanele cu profilul în forma literei „S”, precum și cîteva exemplare cu buza dreaptă de tradiție carpică sau a dacilor liberi din Muntenia.

Din rîndul oalelor-borcan de format mijlociu și mare, folosite în necropolă ca urne sau în așezare ca ceramică de uz comun, semnalăm prezența unui vas de tradiție carpică descoperit în mormintul 8 de înhumare și a

⁴ Este interesant de semnalat că asemenea vase apar mai degrabă în mediul dacilor liberi din Muntenia. În sensul acesta menționăm că la Tirgșor, într-o locuință semi-ingropată în pămînt, au fost găsite fragmente aparținînd unei asemenea căni.

unei oale-borcan cu profilul în forma literei „T”, care provine cu siguranță din mediul purtătorilor culturii Chilia—Militari⁵.

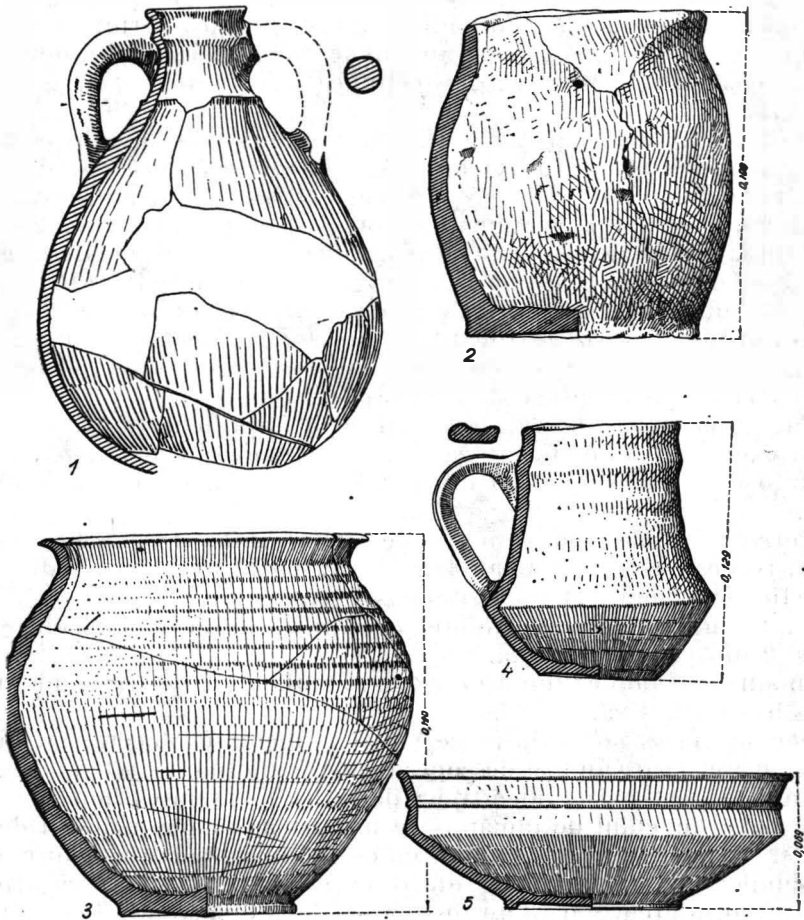


Fig. 14. Vase din așezare și necropolă : 1 așezare; 2 mormîntul 14, vasul nr. 2; 3 mormîntul 13, vasul nr. 1; 4 mormîntul 8, vasul nr. 3; 5 mormîntul 14, vasul nr. 1.

Tot din categoria ceramicii lucrate la roată fac parte paharele din lut.

O ultimă specie ceramică din categoria celei fine o constituie suita de căni și urcioare, lucrate din pastă fină și prevăzute cu una sau două torți. Din această categorie fac parte atît vase arse la roșu, cît și cele de culoare cenușie și cenușie-neagră.

În sfîrșit, din rîndul ceramicii romane de import se remarcă în primul rînd amforele cu două torte lucrate la roata rapidă, de culoare gălbuie-roșiatică sau din pastă caolinată. Pe gîtul unor amfore din pastă caolinată se păstrează

⁵ Oalele-borcan, fie din pastă zgrunțuroasă, fie din pastă fină, copiază profilul și buza oalei romane cu buza de forma literei „T”. O asemenea formă este necunoscută în aria răsăriteană a culturii Cerneahov.

litere înscrise cu o vopsea roșie-gălbuie. Mai este necesar să adăugăm și prezența ceramicii uzuale romane, care este diversificată ca forme.

Pentru obținerea unui tablou cât mai complet în ceea ce privește categoriile de ceramică din așezare și pentru a înlesni compararea acesteia cu ceramica din necropolă a fost întocmită o statistică pornind de la conținutul celor cinci bordeie la care am adăugat și materialul din două gropi mai bogate și anume : groapa 1 din secțiunea XII și groapa 1 din secțiunea II (fig. 3).

O simplă numărătoare a materialului ceramic din cele șapte complexe menționate ne dă următorul tablou : 38 fragmente ceramice roșii din pastă fină (romană de import, la care se adaugă și aceea de tradiție carpică) ; 122 fragmente din specia ceramicii de culoare roșie zgrunțuroasă ; 230 fragmente din specia ceramicii cenușii zgrunțuroase ; 153 fragmente din categoria ceramicii cenușii fine și doar 23 fragmente ceramice lucrate cu mâna.

Din examinarea cantității de cioburi, obținem următorul număr de forme ceramice : farfurii-castron 19 exemplare, dintre care unul din pastă roșie fină, iar restul cenușii. Din rîndul urcioarelor avem șapte exemplare din care trei din pastă roșie fină, iar restul cenușii.

Categoria oalelor-borcan este mai bogat reprezentată atingînd cifra de 50 de exemplare. Dintre acestea patru au fost executate din pastă roșie fină, iar o oală a fost lucrată din pastă caolinată, provenită sigur din import.

Potrivit fragmentelor ceramice de care s-a amintit pentru așezare au putut fi reconstituite 28 de oale-borcan din pastă nisipoasă, 9 din pastă cenușie fină și 7 lucrate cu mâna, din pastă grosolană.

Dintr-un număr de 17 amfore, 15 sînt din pastă cărămizie-zgrunțuroasă și 2 din pastă roșie fină.

În sfîrșit, ceramica din așezare mai cuprinde 32 de străchini lucrate din pastă cenușie fină.

Obiecte din metal. Printre cele mai numeroase obiecte din fier se numără cuțitele, care au fost descoperite atît în morminte, cît și în așezare.

La Gherăseni există două tipuri de cuțite și anume : primele cu ceafa dreaptă cu pedunculul de înmănușare în partea lemnoasă destul de pronunțat și a doua categorie de cuțite cu ceafa curbată. Potrivit formelor și dimensiunilor, socotim că unele dintre cuțite erau folosite și ca arme de luptă. În mormintele 8 și 13 au fost găsite două obiecte din fier de forma piboiului, folosite sigur ca unelte de lucru (fig. 10/9 ; 11/8). Tot din fier avem documentate două pandantive în formă de căldărușă și o cataramă puternic oxidată (fig. 10/6, 7 ; 9/15, 16).

Seria obiectelor din bronz este reprezentată prin cataramă semi-ovale cu spinul lung, tipice culturii de tip Sîntana de Mureș-Cerneahov (fig. 9/7, 8). Trei fibule cu piciorul lățit (fig. 9/2,5, 6) și alta cu piciorul întors pe dedesubt cu bulbi cuboedrici la capetele resortului vin să completeze inventarul mormintelor de la Gherăseni (fig. 9/1). O brățară din bronz descoperită la mîna scheletului mormîntului 15 de fetiță și un cercel din bronz găsit în mormîntul 21 „A” se înscriu în rîndul obiectelor și podoabelor rare din cuprinsul antichităților cerneahoviene ⁶ (fig. 9/10, 11).

⁶ Față de alte podoabe și obiecte, brățările și cerceii sînt extrem de rar documentați în cultura Sîntana-Cerneahov.

În sfârșit, un singur ac din bronz descoperit într-un tub din femur de pasăre întregeste inventarul clasic al mormintelor de tip Sintana de Mureș de la Gherăseni (fig. 9/11). Tot din os avem documentate două împungătoare, care au fost găsite în așezare (fig. 11/4). Un singur pieptene din os executat din trei plăci cu minerul semi-circular, cu nituri din fier și ornamentat cu cercuri concentrice documentează această categorie de obiecte⁷.

Inventarul mormintelor de la Gherăseni cuprinde și câteva mărgelile din sticlă de culoare albastră, dintre care unele tubulare, iar altele îngemănate, caracteristice și altor necropole (fig. 9/13, 14).

Din rîndul obiectelor din piatră, semnalăm două cute (gresii de ascuțit), dintre care una poartă pe ea urma întrebuintării îndelungate (fig. 11/5, 6).

O aplică din bronz turnată și prevăzută cu două găuri pentru fixare cu ajutorul țintelor face notă aparte și nu este caracteristică antichităților de tip Sintana-Cerneahov. Dealtfel și condițiile de descoperire ale piesei amintite sînt neconcludente (fig. 11/9).



Din capul locului trebuie subliniat că elemente de datare mai sigure oferă necropola. În schimb, trebuie arătat că materialul ceramic din așezare este adomă cu acela din necropolă și ca atare elementele pe care le vom folosi pentru datare sînt valabile pentru ambele complexe.

În judecarea situației de la Gherăseni trebuie pornit în primul rînd de la constatarea potrivit căreia în necropolă apar aproape în număr egal morminte de înhumăție și morminte de incinerăție.

În ambele categorii de morminte au fost găsite extrem de puține vase lucrate cu mîna. Am arătat cu alt prilej că abundența ceramicii lucrate cu mîna poate fi explicată prin prezența unei populații mai numeroase în cadrul comunităților de tip Sintana-Cerneahov, evident pentru teritoriile noastre fiind vorba de geto-daci locali sau carpi, daci pătrunși dinspre Moldova. În cazul de față însă explicația constă în faptul că ne aflăm în fața unor monumente arheologice mai tîrzii, fapt pe care vom încerca să-l explicăm în cele ce urmează.

În primul rînd menționăm prezența celor două fibule cu piciorul lățit care sînt străine teritoriilor noastre și care pătrund în regiunea Dunării de Jos aproximativ la jumătatea secolului al IV-lea e.n.⁸. Dealtfel, fibulele sînt asociate și cu două pandantive-căldărușă, care potrivit formei și dimensiunilor se leagă de regiunile din nordul țării noastre de unde pătrund în etape diferite, odată în cultura carpică și mai tîrziu în cultura Sintana-Cerneahov⁹. Fibula din mormintul 5 de incinerăție cu protom zoomorf și cu resortul mărginit de două protuberanțe cuboocloedrice poate fi datată la finele secolului al IV-lea e.n., poate chiar în jurul datei de 400¹⁰. În

⁷ Un nit din bronz friabil, provenind cu siguranță de la un pieptene din os, a fost găsit în necropolă la nivelul de la care au fost înmormîntați incinerății.

⁸ A. K. Ambroz, *Arheologia SSSR*, D1—30, 1966, pl. 12/8—11.

⁹ Obiecte de podoabă pătrunse la origine din lumea romană în cultura Przeworsk, de unde apoi sînt preluate în mediile sarmatice, carpice, iar mai tîrziu și de purtătorii culturii Sintana-Cerneahov.

¹⁰ Gh. Diaconu, *Dacia*, N.S., 15, 1971, p. 252, pl. VIII/13; un tip asemănător la A. K. Ambroz, *op. cit.*, pl. 11/20.

sfârșit, pieptenele cu nituri din fier, cu cerceulețe concentrice ca și o parte din catarama pledează de asemenea pentru o datare târzie¹¹. Momentul părăsirii așezării credem că poate fi fixat între anii 376—381, când majoritatea monumentelor de tip Sintana-Cerneahov încetează pe teritoriul Munteniei¹².

După cum s-a arătat, în primele decenii ale secolului al V-lea e.n. teritoriul așezării a fost folosit pentru înmormântarea unor indivizi, care sînt străini de cultura asupra căreia stăruim. În primul rînd trebuie menționat mormîntul de bărbat matur cu trăsături mongoloide, descoperit între bordeiele cercetate de noi și care după inventar se plasează în prima jumătate a secolului al V-lea e.n.¹³ (fig. 8, 11/1, 2, 3, 10).

În al doilea rînd, este important de remarcat că la periferia de nord—nord-est a așezării au fost descoperite întîmplător cîteva morminte, dintre care unele au fost cercetate de V.I. Teodorescu. Într-unul din morminte a fost găsită o diademă aurită și o oglindă de tip Brigettio, elemente care datează grupul de morminte amintite între anii 420—450¹⁴.



Aspectul Tîrgșor-Gherăseni. Spre deosebire de celelalte aspecte culturale și anume: Sintana de Mureș (componenta gotosarmată) și Tîrgșor-Olteni (componenta taifalică) a culturii, aspectul Tîrgșor-Gherăseni reprezintă cultura localnicilor, în speță a dacilor liberi, cu elemente romanice. Este important de semnalat că în zona de la curbura Carpaților au fost descoperite vestigii carpice (Gura Nișcovului, Izvorul Dulce) etc., care jalonează aria de răspîndire a carpilor în secolul al III-lea e.n. în nord—nord-estul Munteniei.

Am ales denumirea de Tîrgșor pentru a marca o dată în plus împrejurarea potrivit căreia în partea centrală și de vest a Munteniei, atît în mormintele cit și în așezările din secolul al IV-lea e.n. elementele de cultură materială și spirituală aparținînd dacilor liberi din cultura Chilia-Militari se regăsesc în noua cultură, ilustrînd în acest chip simbioza culturală sau mai exact participarea dacilor liberi alături de alogeni în aceste părți ale Munteniei la progresul și etapa de maximă dezvoltare a culturii de tip Sintana-Cerneahov¹⁵.

În schimb, denumirea de Gherăseni vine să marcheze prezența carpilor, fie a acelor care în secolul al III-lea e.n. trăiau în regiunea de nord—nord-est a Munteniei, fie a acelor care au fost dislocați din podișul Moldovei și apoi antrenați cu purtătorii culturii Sintana-Cerneahov înspre regiunile muntene.



¹¹ Piepteni cu apucătoare de formă semicirculară ornamentată cu cercuri concentrice au fost descoperiți recent la Pietroasa în castru și morminte unde sînt datați cu monede din a doua jumătate a secolului al IV-lea e.n.

¹² Pînă în prezent nu avem documentate monede, fibule sau alte obiecte și podoabe în cuprinsul monumentelor de tip Sintana—Cerneahov, care să depășească pragul secolului al V-lea e.n.

¹³ Catarama rectangulară ar putea fi ridicată ca datare, în schimb catarama semi-ovală cu apucătoare din tablă ornamentată în tehnica inciziei nu ne îngăduie să urcăm datarea peste limita mijlocului secolului al V-lea e.n.

¹⁴ Datarea îi aparține lui Victor Teodorescu, care a făcut aluzii la aceste morminte într-o serie de sesiuni științifice.

¹⁵ În legătură cu această problemă v. Gh. Diaconu, *Dacia*, N.S., 14, 1970, p. 243—250, fig. 1.

Pentru a înțelege realitățile de la Gherăseni și în general din regiunea de la curbură Carpaților, trebuie să revenim, fie și în treacăt, asupra originii culturii asupra căreia zăbovim.

După cum s-a arătat, cultura de tip Sintana-Cerneahov în trăsăturile sale de bază ia naștere în afara teritoriilor noastre, aproximativ în jurul anului 250¹⁶. Teritorial, zona la care ne referim poate fi fixată undeva în Galiția, Volhinia și nord-vestul Ucrainei, adică regiunea în care își dădeau mina inițial în secolele II—III e.n.ipurile Przeworsk, Gura Vistulei, Lipița și cea sarmatică¹⁷.

Ne aflăm în perioada în care goții coboriți de la Marea Baltică, păstrind încă trăsăturile culturii Gurii Vistulei și aspectului Brest—Trișin—Lepesovka I, vor prelua roata olarului în contact cu cultura Lipița și ritul de înmormântare de înhumatie de la sarmați. În măsura în care triburile gotice pătrund în alte zone asimilează sau preiau elemente de cultură materială și spirituală noi¹⁸.

Așa se face că în regiunea nordului pontic și a Dunării de Jos, elementele de cultură materială de origine romană pătrund masiv și cu ușurință în mediul gotic grație utilității și tehnicității lor ridicate. Acum și în asemenea împrejurări va fi preluată ceramica din pastă nisipoasă de origine romană. După cum s-a arătat cu al preilej, această specie ceramică a fost transmisă în noua cultură prin mijlocirea dacilor liberi de la Dunărea de Jos¹⁹. Dealtfel, în măsura în care purtătorii culturii de tip Sintana-Cerneahov pătrund în teritoriile carpice dar mai ales în regiunea Dunării de Jos, cultura capătă trăsăturile sale cele mai evolute, atingând faza de maximă dezvoltare în a doua jumătate a secolului IV e.n., adică în perioada în care la Gherăseni funcționau așezarea și necropola de pe Călmățui.

În încheiere reamintim că cercetările de la Gherăseni conjugate cu rezultatele săpăturilor din marea necropolă de la Tîrgșor au îngăduit să identificăm pentru întâia oară componenta băstinașă a culturii de tip Sintana—Cerneahov, al cărei rol la Dunărea de Jos a fost resimțit puternic timp de mai bine de un secol. În sfârșit, trebuie de asemenea subliniată constatarea potrivit căreia în cursul secolului al V-lea e.n. și a celor următoare cultura populației autohtone din Muntenia se dezvoltă de pe alte baze și în contact cu alte populații alogene²⁰.

★

¹⁶ Gh. Diaconu, *op. cit.*, p. 243.

¹⁷ *Ibidem*, p. 247.

¹⁸ De pildă în zonele răsăritene ale culturii, elementele protosarmate sînt mai pregnant ilustrate, în timp ce în aria vestică, dacii liberi și carpii sînt mai bine reprezentați. În nord, în cuprinsul culturii, pătrund elemente din cultura Przeworsk.

¹⁹ Este interesant de remarcat faptul că ceramica din pastă nisipoasă de tradiție romană, de culoare roșiatică, nu pătrunde în aria estică a culturii Sintana-Cerneahov. În schimb, în regiunea Dunării de Jos această specie ceramică se apropie ca procente în unele așezări de cea cenușie, de pildă la Gherăseni.

²⁰ Se știe că aproximativ la finele secolului al IV-lea e.n. odată cu încetarea orizontului cultural de tip Sintana—Cerneahov în regiunile noastre dispare ceramica din pastă fină de culoare neagră și cenușie-neagră de tradiție La Tène. În secolele următoare în culturile Ipotești—Cindești și Dridu, rolul principal în olăria populației autohtone îl va avea vasul-borcan de tradiție romană, lucrat din pastă nisipoasă, alături de ceramica lucrată cu mina, mai ales în secolele V—VII e.n. și ceramica de import romano-bizantină. Ne aflăm în perioada în care populația autohtonă în contacte permanente cu imperiul și cu regiunile din vest (Oltenia), mai puternic romanizate, păstrează și dezvoltă tradiția olăritului. În schimb, huno-alano-ostrogoții ca și slavii în perioada de început erau din punct de vedere al meșteșugului olăritului cu mult sub nivelul populației autohtone.

Sînt rare cazurile în care cercetătorul are șansa ca pentru antichitățile din secolul al IV-lea e.n. de la Dunărea de Jos să aibă posibilitatea cercetării în paralel atât a necropolei, cât și a așezării.

Deși la Gherăseni nu au putut fi cercetate exhaustiv nici așezarea și nici cimitirul, există totuși condiții pentru adîncirea și înțelegerea unor fenomene economice, sociale și politice legate de comunitatea omenească, care a trăit în cursul secolului al IV-lea e.n. pe malul drept al Călmățuiului.

Într-adevăr aici au putut fi surprinse elemente care trădează modul de viață al oamenilor. Sîntem în posesia unui plan care ne fixează jaloane cu privire la tipul de așezare caracteristic văilor sau luncilor unor riuri. În aceeași măsură avem date în legătură cu gruparea locuințelor în formă de ciorchine, roite, dar adunate în jurul locuințelor bătrînilor. În ceea ce privește tipul de locuințe semiîngropate în pămînt și fără pietrare, așezarea de la Gherăseni vine să ne dovedească că lipsa parilor pentru susținerea acoperișurilor ca și a pietrei din vetrele-cuptor se datorește în primul rînd lipsei de materie primă din zona mlăștinoasă a Călmățuiului.

În al doilea rînd, se cuvine a sublinia constatarea potrivit căreia o sumară examinare și comparare a materialului arheologic descoperit pe de o parte în necropolă, iar pe de altă parte în așezare, vine să întregască tabloul cunoștințelor noastre în legătură cu unele aspecte mai puțin cunoscute. De pildă, de multă vreme se observa că în cuprinsul necropolelor din secolul al IV-lea e.n. apar relativ numeroase pahare din lut, imitînd pe cele din sticlă și din metal în timp ce în așezări asemenea materiale lipseau aproape cu desăvîrșire. Într-adevăr, la Gherăseni în așezare nu a fost găsit nici un fragment de pahar, ceea ce ne îndrituiește să socotim că paharele depuse în morminte aveau un rost ritual. Pe de altă parte, analizînd materialul osteologic începînd de la acela al păsărilor și pînă la cornutele mari, ne dăm seama că în necropole erau preferate ofrandele de păsări (oase și ouă) și cornutele mici. Sînt mai rare cazurile în care în necropole au fost găsite oase de bovine²¹. Așezarea și necropola de la Gherăseni, ambele datate în a doua jumătate a secolului al IV-lea e.n. și aparținînd culturii de tip Sîntana de Mureș — Cerneahov, ne-au îngăduit, alături de cercetările de la Tirgșor—Prahova, să identificăm pentru întîia oară elementele autohtone separîndu-le de cele alogene după cum urmează; în rîndul mormintelor de înhumăție au fost surprinse elementele goto-sarmate atribuite de noi aspectului Sîntana de Mureș. În rîndul incinerărilor care fac parte din aspectul Tirgșor—Olteni se înscriu mormintele de incinerăție cu vasele, obiectele și podoabele arse în ruguri. Această categorie de morminte am atribuit-o taifalilor, o ramură a triburilor nord-germanice care a trăit multă vreme la „remorca” goților. În sfîrșit, la Gherăseni și Tirgșor au fost reperate pentru întîia oară mormintele de incinerăție fără ardere secundară a vaselor și podoabelor, pe care am atribuit-o autohtonilor, adică geto-dacilor din Muntenia, care au intrat în simbioză cu alogenii și pe care literatura de specialitate a început să-i cunoască sub denumirea de aspectul Tirgșor — Gherăseni. Acestui aspect cultural îi sînt caracteristice mai multe ritualuri de înmormîntare, vase, obiecte și podoabe de certă factură geto-dacică.

²¹ În cîteva cazuri la Tirgșor—Prahova și într-unul singur la Gherăseni.

Cercetările de la Gherăseni vin să întregască tabloul cunoștințelor noastre și pentru perioada secolului al V-lea e.n., deoarece în regiunea de care ne ocupăm, mai precis în perimetrul așezării, au fost descoperite câteva morminte de înhumatie pe care descoperitorii le datează în prima jumătate a secolului al V-lea e.n.

Mormintele de care aminteam aparțin unei pături subțiri de huno-alano-ostrogoți, care și-au exercitat vremelnice supremația politică în aceste părți ale Munteniei percepend tributul cuvenit din partea populației băștinașe²².

Revenind la comunitatea omenească de la Gherăseni, care a folosit și necropola aferentă, se impune a stabili momentul în care pătrund și se așază pe Călmățuii aceste comunități, direcțiile din care pătrund, legăturile acestora cu alte triburi și centre ca și momentul încetării așezării.

După cum se știe, purtătorii culturii Sîntana de Mureș — Cerneahov vin în regiunea Dunării de Jos cu o cultură constituită în trăsăturile sale de bază, îmbogățindu-se mereu în măsura în care a intrat în contacte nemijlocite cu alte culturi sau populații. Așa se explică faptul că la Gherăseni au fost reperate unele elemente carpice ilustrate prin vasul mare cenușiu din mormîntul 8 și altele, ca și o seamă de vase, care au pătruns aici odată cu elementele dacilor liberi de tip Chilia — Militari. În acest sens este interesant de semnalat vasul din mormîntul 5 de incineratie.

Potrivit inventarului arheologic descoperit atît în așezare, cit și în necropolă, putem conchide că malul drept al Călmățuiului din dreapta satului Gherăseni a fost populat aproximativ la mijlocul secolului al IV-lea e.n.

Menționăm că în cuprinsul obiectivelor cercetate aici lipsesc elemente de datare pentru finele secolului al III-lea e.n. și prima jumătate a secolului al IV-lea e.n., perioade în care de obicei este fixată pătrunderea purtătorilor culturii Sîntana de Mureș — Cerneahov în regiunea Dunării de Jos²³.

În sfîrșit, trebuie stăruit și asupra coincidenței datării așezării și necropolei de care ne ocupăm cu monumentele arheologice din marele ansamblu Pietroasele—Buzău. Aici castrul din centrul comunei ca și termele aferente, identificate anul acesta la aproximativ 400 m pe direcția est față de castru, ca și cele patru necropole și anume aceea a castrului datată cu fibulă cu capete de ceapă, cele de la Dara și Clondiru datate cu vase și podoabe ca și aceea din curtea stațiunii viticole datată cu monede emise în timpul domniei împăratului Constantiu al II-lea se încadrează de la mijlocul secolului al IV-lea e.n. și pînă la finele acestui secol²⁴. Dealtfel, ultima monedă descoperită în castru a fost emisă în anul 376 — în timpul împăratului Valens²⁵. O seamă de alte materiale arheologice descoperite în castrul și termele de la Pietroasa nu ne îngăduie să depășim momentul 376—381 cînd în aceste părți ale Munteniei pătrund cetele

²² În legătură cu această problemă vezi studiile din *Relations between the autochthonous population and the migratory populations on the territory of Romania*, București, 1975.

²³ Gh. Diaconu, *Tirgșor. Necropola complexă din secolele III—IV e.n.*, București, 1965, p. 114—126.

²⁴ Gh. Diaconu, *Castrul de la Pietroasa*, în Odobescu, *Opere, IV, Tezaurul de la Pietroasa*, București, 1976, p. 1061.

²⁵ *Ibidem*.

huno-alano-ostrogote, situație ilustrată și prin descoperirile de la Gherăseni ca și în alte stațiuni situate la curbura Carpaților ca: Chiojdu, Poșta Cîlnău ²⁶ etc.

Concentrarea așezărilor de tip Sîntana de Mureș — Cerneahov pe Călmățui și în general în zona colinară buzoiană, mai precis în jurul dealului Istrița poate fi legată de existența și rolul castrului de la Pietroasa în cursul celei de-a doua jumătăți a secolului al IV-lea e.n.

Ne aflăm în perioada în care, după pacificarea goșilor de către Constantin cel Mare în anii 332—333, puterea romană realipește la imperiu fișa de teritoriu mărginită la nord de cunoscuta Brazdă a lui Novac de Nord ²⁷.

Astăzi sîntem în posesia unor date din care reiese că romanii au construit, locuit și apărut castrul de la Pietroasa, fixînd aici unități ale Leg. XI C.P.F. ²⁸. Pe de altă parte, o seamă de elemente cîștigate cu prilejul cercetării necropolei nr. 2 de la Pietroasa ne îngăduie să conchidem că în castru și în preajma sa funcționau trupe stipendiate, recrutate din mediul populațiilor alogene. În cimitirul din incinta stațiunii viticole Pietroasa, cu ritual păgîn, am descoperit armament roman provenit pe calea arătată mai sus ²⁹.

Așadar, în acest centru puternic, ridicat pentru supravegherea ținutului de la curbura Carpaților, au staționat trupe romane și oaste recrutată din sinul alogenilor. Este interesant de remarcat că în stadiul actual al cercetărilor este greu de stabilit raportul dintre puterea romană și federații de aici. În orice caz este important de relevat că în incinta castrului au fost descoperite numeroase locuințe cu un inventar bogat, din care reținem extrem de multe rîșnițe de măcinat grîne și foarte multe oase de animale. Sîntem în fața unei societăți consumatoare, care evi-

²⁶ Este vorba de mormintul de la Chiojdu publicat de C.C. Giurescu și tezaurul din catarama de aur de la Poșta Cîlnău nevalorificat încă din punct de vedere științific.

²⁷ Ipoteza lui D. Tudor, potrivit căreia Brazda lui Novac de Nord ar data din secolul al IV-lea e.n. capătă noi dovezi în măsura în care cercetările avansează. Așa se face că M. Davidescu a găsit capătul de vest al Brazdei în preajma Drobetei, demonstrînd în felul acesta că un centru ca Drobeta nu putea fi lăsat în secolul al IV-lea în afara Brazdei. Cit privește capătul de est al Brazdei, socotim că acesta se sprijinea pe ansamblul fortificat de la Pietroasa și aceasta cu atît mai mult cu cît P. Polonic în peregrinările sale de-a lungul Brazdei o pierde undeva la ieșirea din Mizil.

²⁸ În săpăturile din vara anului 1976, la circa 400 m este de castru, în comuna Pietroasa, în curtea săteanului Ștefan Moldoveanu, am găsit thermele castrului din care au fost identificate într-o secțiune un hypocaust, sala de gimnastică și două canale de drenaj. Printre pilele hypocaustului a fost descoperit un fragment de cărămidă purtînd o inscripție cu literele întoarse CPF, aparținînd așadar unor unități ale Leg. XI CPF cu sediul la Durostorum. Legiunea XI Claudia, potrivit celor însemnate în *Notitia dignitatum*, are într-adevăr și în secolul al IV-lea e.n. sediul la Durostorum și Transmarisca, de unde Constantin cel Mare și urmașii săi au trimis unități la curbura Carpaților cu prilejul construirii ansamblului fortificat de la Pietroasa și probabil cu ocazia realipirii unei părți din Muntenia la imperiu, moment în care credem că a fost ridicată și Brazda lui Novac de Nord.

²⁹ Necropola este situată în curtea stațiunii viticole I.A.S. Pietroasele la aproximativ 1 km pe direcția sud—sud-vest de castru. În iarna anului 1975 au fost descoperite întimplător 13 morminte de înhumație dispuse în șiruri orientate cu capul la sud și picioarele la nord. Dintre acestea citeva aveau în inventar armament roman ca: sabie, pumnal, *pillum*, buterolă de sabie și cinci monede de la Constantiu al II-lea. În toamna anului 1976 au fost reluate cercetările. Pînă în prezent au apărut două morminte de înhumație cu aceeași poziție și orientare și un mormint de incinerare. Așadar, cimitirul este biritual și aparține unei comunități de alogeni, care erau stipendiați de romani pentru a apăra castrul și zona de la sud de curbura Carpaților.

dent își procura produsele prin prelevarea acestora de la populația care trăia în raza de activitate și control a stăpînitorilor din castrul de la Pietroasa ³⁰. În rîndul acestor așezări poate fi socotită și aceea de la Gherăseni.



La capătul celor expuse se cuvine a rezuma principalele rezultate obținute prin cercetarea necropolei și așezării de la Gherăseni.

Mai întii de toate reamintim că locuitorii care au folosit necropola și așezarea de pe partea dreaptă a Călmățuiului s-au fixat în zona amintită aproximativ la mijlocul secolului al IV-lea e.n., pentru că între anii 375—381 să părăsească regiunea de care ne ocupăm. Știm de asemenea că membrii comunității omenеști de pe Călmățui pătrund aici cu o cultură cristalizată, care se îmbogățește pe parcurs prin aportul carpilor și altor daci liberi atît în conținutul său material cît și în cel spiritual. Componenta acestei culturi cu elemente băștinașe a căpătat denumirea de Tirgșor Gherăseni. În sfîrșit, comunitatea omenеască de care ne ocupăm, cuprinzînd mai multe etnii, locuia în sate nefortificate, așezate pe terasele rîurilor sau în cazul nostru în lunca acestora. Principalele îndeletniciri, potrivit materialului descoperit, constau din practicarea agriculturii și creșterea cornutelor mari și mici.

Există deopotrivă indicii despre creșterea păsărilor, ca și pentru practicarea vinatului și pescuitului. O seamă de unelte, podoabe ca și produsele ceramice ne îndeamnă să socotim că purtătorii culturii de care ne ocupăm practicau deopotrivă o serie de meșteșuguri mărunte legate de nevoile gospodărești ca și reducerea minereului, prelucrarea ceramicii, a osului și arta orfevreriei, așa după cum ne indică datele culese din alte descoperiri ³¹. Comunitățile omenеști despre care este vorba erau organizate și își duceau viața în cuprinsul obștilor. O seamă de produse cerealiere, carnea, precum și prestarea unor munci erau cerute și impuse de aristocrația și virfurile conducătoare ale confederațiilor de triburi. În sensul celor arătate, credem că așezările modeste de tip Gherăseni gravitau în jurul unor centre puternice și întărite de felul aceleia de la Pietroasa, unde era aglomerată o societate consumatoare.

Dar pentru a explica și a înțelege cele afirmate, trebuie să zăbovim, fie și în treacăt, asupra raporturilor dintre goți și romani în cursul secolului al IV-lea e.n. și în regiunea Dunării de Jos.

Așa după cum se știe, goții pătrunseseră deja timid în jurul anului 300 în părțile noastre, deplasîndu-se dinspre nord—nord-est și mai ales de la bazele și sediile lor nord-pontice ³². Trecînd peste raidurile organizate fie pe uscat, fie pe calea apelor, așa cum o menționează izvoarele scrise, și după cum o dovedesc și unele descoperiri arheologice, trebuie să admitem că în primele decade ale secolului al IV-lea e.n. goții se instalaseră în

³⁰ Gh. Diaconu, în *Relations between the autochthonous ...*, p. 67—75.

³¹ În castrul de la Pietroasa a apărut foarte multă zgură de fier și lupe de minereu, ca și două creuzete pentru turnat metal prețios, v. Gh. Diaconu, *Castrul de la Pietroasa, loc. cit.*, p. 1 070, fig. 9/1, 3.

³² Pină în jurul anului 300 goții își aveau sediile lor puternice în regiunile nord-pontice de unde organizează raiduri fie pe uscat, dar mai ales pe calea apelor în tovărășia herulilor.

jumătatea de est a Munteniei stinjenind prin acțiunile lor puterea romană³³. Numai în felul acesta putem înțelege acțiunile lui Constantin cel Mare, care a dus lupte înverșunate încheiate pînă la capăt prin pacificarea noilor veniți, anexarea unei fișii de pămînt mărginită în zona de dealuri de Brazda lui Novac de Nord și acordarea statutului de federați unora dintre goți³⁴. Toate cele semnalate se întimplă, evident, înainte de luptele care au precedat pacea din 332—333. În lumina ultimelor cercetări, se poate afirma că după această dată a început ridicarea Brazdei lui Novac de Nord, care evident a fost executată și cu forța de muncă recrutată din sinul populației autohtone. Tot acum este conceput și realizat ansamblul fortificat de la poalele dealului Istrița. Ne aflăm în perioada în care Ariaricus, tatăl lui Athanaric, tratează cu împăratul și convine în urma tratativelor să-și trimită fiul ostateg la Constantinopol ca dovadă supremă a înțelegerii dintre vizigoți și romani³⁵. Perioada de liniște și reconstrucție cu mici întreruperi durează pînă în vremea lui Valens cînd Athanaric, fostul ostateg din capitala de răsărit a imperiului, duce cunoscutele tratative cu împăratul în urma celor trei campanii de pedepsire, amintind cu acest prilej și de jurămîntul făcut tatălui său Ariaricus, precum că nu va mai călea pe pămîntul roman³⁶.

În această perioadă tulbure cînd la porțile Europei băteau cetele hunilor, primul popor turanic care pătrunde pe continent, romanii duc politica lor de sprijin și învrăjpire între triburile populațiilor alogene, pe care vroiau să le folosească unele împotriva altora. Iată de ce în anume momente sînt preferate cetele lui Fritighern, în altele o seamă de alți conducători ai triburilor goto-taifale.

Evenimentele tumultuoase de la Dunărea de Jos petrecute între romani, populația autohtonă și cele alogene continuă la începutul secolului al V-lea e.n., încheindu-se adesea cu episoade de felul aceluia petrecut între cetele hunului Uldis și gotului Gainas³⁷.

DIE SIEDLUNG UND DAS GRÄBERFELD VON GHERĂSENI—BUZĂU

(Neue Beweise für die Kontinuität der einheimischen Bevölkerung an
der unteren Donau)

(ZUSAMMENFASSUNG)

In dem ersten Teil des Aufsatzes werden einige Daten über die Forschungsgeschichte, der in zwei Abschnitten unternommenen, archäologischen Untersuchungen auf dem Gebiet der Gemeinde Gherăseni, Kr. Buzău gebracht. Mit dieser Gelegenheit werden auch eine Reihe vorge-schichtlicher archäologischer Komplexe erwähnt.

³³ La data despre care este vorba sînt atestați și arheologic. Ne aflăm în perioada de dinaintea momentului 332—333 cînd împăratul Constantin cel Mare, după campanii și lupte înverșunate, încheie cu aceștia cunoscutul *foedus*.

³⁴ Înțelegerea dintre Constantin cel Mare și Ariaricus, tatăl lui Athanaric, ne dovedește că în principal puterea romană tratează cu vizigoții în această privință.

³⁵ *Ibidem*.

³⁶ Ammianus Marcellinus, în FHDR, I, p. 127.

³⁷ Zosimos, în FHDR, I, p. 317.

Es sind dann weiter die Gräber und Wohnungen des IV. Jh. u. Z., welche der Sintana de Mureș-Tschernjachowkultur angehören, beschrieben. Die sowohl in den Gräbern als auch in den Wohnungen entdeckten archäologischen Beigaben, bilden das Thema eines Unterkapitels, auf das sich der Verfasser, wenn er die chronologischen Fragen der Altertümer von Gherăseni zu erörtern versucht, stützt.

In dem abschließenden Teil des Aufsatzes wird besonders auf eine Gruppe von Brandgräber, deren Beigaben nicht auf dem Scheiterhaufen deponiert wurden, sowie auf einige Altertümer von unleugbarem geto-dakischen Charakter, Gewicht gelegt, was dann dem Verfasser die Möglichkeit darbietet, in der oben erwähnten Kultur die einheimische, in der wissenschaftlichen Literatur als Tirgșor-Gherăseni-Aspekt bekannte Komponente, zu definieren.

Gleichzeitig werden einige Beobachtungen über die sozialökonomischen Beziehungen zwischen den Einheimischen und den Einwanderern im IV. Jh. u. Z. skizziert. Bei dieser Gelegenheit wird auch eine Verbindung zwischen den Forschungen von Gherăseni und den neuen archäologischen Grabungen von Pietroasele-Buzău gemacht.

VERZEICHNIS DER ABBILDUNGEN

Abb. 1. Gemeinde Gherăseni mit dem Weiler Cremenea ; auf dem rechten Ufer des Călmățui, Siedlung aus dem IV. Jh. u. Z. ; C 1 das Gräberfeld aus dem IV. Jh. u. Z. ; C 2 Ockermann-Gräber ; C 3 hallstattzeitliches Grab ; C 5 Gräber aus dem V. Jh. u. Z.

Abb. 2. Gesamtplan der Ausgrabungen aus dem Gräberfeld Nr. 1 von Gherăseni.

Abb. 3. Gesamtplan der Ausgrabungen aus der Siedlung des IV. Jh. u. Z.

Abb. 4. Ockermann Gräber aus dem Gräberfeld Nr. 2.

Abb. 5. Brandgräber — Tirgșor — Gherăseni — Aspekt.

Abb. 6. Skeletgräber — Sintana de Mureș — Aspekt, in der Mitte das Grab. Nr. 8.

Abb. 7. Gefäße von Gherăseni : 1 aus der Siedlung ; 2–8 aus den Gräbern.

Abb. 8. Grab 23 mit Mongoloidzügen (aus der Siedlung).

Abb. 9. Gegenstände und Schmuckstücke aus dem Gräberfeld Nr. 1 : 1 Grab 6 ; 2 Grab 10 ; 3 Grab 9 ; 4, 8, 10, 11 Grab 8 ; 5, 9 Grab 21 (A) ; 6 Grab 15 ; 7, 15 Grab 5 ; 12 Grab 10 ; 13 Grab 13 ; 14 Grab 7.

Abb. 10. 1, 2 Grab 5 ; 4, 5, 9 Grab 13 ; 3 Grab 6 ; 6, 7 Grab 21 (A) ; 8, 10 Grab 8.

Abb. 11. 1, 2, 3, 7 Grab 23 ; 8 Grab 8 ; 10 Grab 1 ; 4 Erdhütte Nr. 4 ; 5, 6 Kulturschicht der Siedlung ; 9 unbedeutende stratigraphische Position.

Abb. 12. Gefäße aus dem Gräberfeld und der Siedlung : 1 Grab 8 ; 3 Grab 1 ; 5 aus der Siedlung.

Abb. 13. Gefäße aus dem Gräberfeld : 1 Grab 8 ; 2 Grab 5.

Abb. 14. Gefäße aus der Siedlung und dem Gräberfeld : 1 Siedlung ; 2 Grab 14 Gefäße Gr. 2 ; 3 Grab 13, Gefäß Nr. 1 ; 4 Grab 8, Gefäß Nr. 3 ; 5 Grab 14, Gefäß Gr. 1.