

CONTRIBUȚII LA CUNOAȘTEREA ARHITECTURII MEDIEVALE DIN DOBROGEA: BISERICA SF. ATANASIE DIN NICULIȚEL (JUD. TULCEA)

DE

LIA BĂTRÎNA și ADRIAN BĂTRÎNA

Cunoscută specialiștilor încă din primele decenii ale veacului nostru și prezentată drept o biserică de un „caracter arhaic”¹ și totodată „cea mai veche biserică românească în ființă” din Dobrogea, „făcută din zid gros, în stil bizantin, poate în secolul al XVIII-lea”², biserica — purtând astăzi hramul sf. Atanasie — din Niculițel (jud. Tulcea)³ a fost semnalată din nou și prezentată drept un tip structural destul de frecvent răspândit în ținuturile de la sud de Dunăre, dar mai rar întâlnit în cele de la nord de fluviu în evul mediu timpuriu⁴, trezind de la bun început un deosebit interes în rindurile unui larg cerc de cercetători. Direcția patrimoniului cultural național a inițiat o primă etapă de sondaje arheologice și de parament desfășurate de autori în luna noiembrie a anului 1974⁵, cercetări care, deși au avut un caracter restrins, ne-au putut furniza încă de pe atunci o serie de date îndeajuns de semnificative. Astfel, s-a putut constata că edificiul a cunoscut mai multe faze de construcție, datele de ordin stratigrafic, cât și materialul arheologic recoltat, oferindu-ne posibilitatea stabilirii existenței a două importante perioade de viațuire în aceste locuri, una aparținând epocii romane, iar cealaltă celei feudale, acesteia din urmă fiindu-i atribuit și monumentul cercetat.

¹ C. Brătescu, *Arhiva Dobrogei*, 2, 1919, 2, p. 111—112, n. 5.

² Ap. D. Culea, *Cît trebuie să știe oricine despre Dobrogea*, București, 1928, p. 93.

³ I. Ionescu dela Brad, care la sfîrșitul deceniului al V-lea al secolului al XIX-lea întreprinde la cererea sultanului Abdul Medgid o analiză economică, agricolă și etnografică asupra Dobrogei, menționează acest monument — pe baza știrilor culese de la locuitori — ca fiind „un templu roman prefăcut în biserică” (cf. I. Ionescu de la Brad, *Românii din Dobrogea*, „România literară”, Iași, nr. 2, 8 ian. 1855; V. Slăvescu, *Correspondența între Ion Ionescu de la Brad și Ion Ghica (1846—1874)*, București, 1943, p. 104).

⁴ C. Moisescu, *Un monument feudal dobrogean necunoscut — biserica Sf. Atanasie din Niculițel*, Comunicare susținută în cadrul Sesiunii științifice de comunicări a Muzeului de istorie a R.S.R., dec., 1974; ulterior, această comunicare a fost publicată (idem, *RRH*, 15, 1976, 3, p. 493 — 498) într-o formă îmbunătățită, ținându-se cont de ultimele cercetări arheologice și de parament efectuate în nov. 1975, datorită cărora s-au putut stabili: ansamblul formelor inițiale ale edificiului, principalele sale etape de evoluție, precum și o încadrare cronologică mai strînsă față de cea propusă în comunicare.

⁵ Rezultatele acestor prime investigații au fost prezentate într-un *Raport preliminar privind cercetările arheologice de la biserica Sf. Atanasie din Niculițel (jud. Tulcea)* aflat în arhiva D.P.C.N.

Continuate și amplificate, de această dată în cadrul lucrărilor de restaurare întreprinse de D.P.C.N., cercetările arheologice și de parament⁶ întreprinse de autori în luna noiembrie a anului 1975 ne-au oferit posibilitatea identificării și încadrării cronologice mai exacte a complexelor descoperite, împrejurare ce le conferă capacitatea de a contribui la o mai bună cunoaștere a așezării de la Niculițel în ansamblu.

Concentrându-ne cercetările în suprafața ocupată de biserică și în vecinătatea sa imediată⁷, ne vom referi în mod special la observațiile efectuate în acest sector, rezultatele obținute aici fiind în măsură să ne ofere o cronologie a principalelor etape de viețuite (fig. 1).

Cunoscută datorită importanțelor vestigii păstrate pe teritoriul său⁸, sau în imediata sa vecinătate⁹, vatra actualei comune Niculițel a fost destul de intens locuită în secolele II—III. Din această epocă datează și cele mai vechi urme de viețuire — din suprafața investigată de noi — reprezentate de un bogat material ceramic, cât și de un complex de locuire al cărui zid de răsărit, realizat din piatră legată cu argilă a fost interceptat în S1, la o distanță de 14 m spre sud de biserică (fig. 4/1).

Stratul de cultură aparținând epocii romane, în grosime de cca 45 cm, ce suprapune nemijlocit solul viu, este reprezentat de un pământ galben destul de bogat în fragmente ceramice, iar pe alocuri de bucăți de cărbune, fiind despărțit printr-un strat de argilă curată de un nivel superior ce aparține secolelor X—XI (fig. 2).

Datarea acestui ultim strat este asigurată de prezența în contextul său a unor fragmente ceramice, ce pot fi datate în secolul al XI-lea (fig. 3/1—3) prin analogie cu cele descoperite în așezările de la Dinogetia, Căpîdava și Păcuil lui Soare, precum și a unor monede bizantine aparținând lui Ioan I Tzimiskes (969 — 976), Roman al III-lea Argyros (1028 — 1034), Constantin al X-lea Dukas (1059 — 1067) și Roman IV Diogenes (1068 — 1071)¹⁰. Urmele unei construcții aparținând tocmai acestei epoci au fost descoperite pe latura de nord a bisericii (S2, S3, și S9), acolo unde apăr resturile unui zid din pietre legate cu mortar. Această zidărie reprezintă soclul unei locuințe, bănuite de noi a fi fost de lemn, ale cărei dimensiuni nu au putut fi reconstituite din cauza deranjamentelor produse de fundația bisericii — ce o va suprapune parțial —, cât și de o serie de moiminte

⁶ Cercetările de parament au fost efectuate sub directa noastră îndrumare și supraveghere, de la fața fundatiei până la nivelul cornișei în tot cursul lunii nov. a anului 1975. În continuare, ele au fost conduse de arhitectul șef de proiect, care a procedat între altele la o serie de sondaje în zidărie, cît și la recoltarea și compararea unor probe de mortar — încredințate spre analiză laboratorului D.P.C.N. (analize fiind efectuate de colega Tatiana Pogonat) — rezultatele investigațiilor sale contribuind și ele, într-o oarecare măsură, la o mai bună cunoaștere a evoluției monumentului, precum și a tehnicii de construcție folosită în anumite momente, deși încheierile la care a ajuns (prezentate în cadrul Sesiunii de comunicări științifice a D.P.C.N. din 11 mai 1976 sub titlul *Un proiect de restaurare pentru biserică Sf. Atanasie din Niculițel*) nu le putem accepta în totalitate.

⁷ În interiorul bisericii secțiunile au fost numerotate de la SI la XVI, iar la exterior de la S1 la S11.

⁸ V.H. Bauman, *Pontica*, 5, 1972, p. 547—562; idem, *Dacia*, N.S., 16, 1972, p. 189—202; I. Barnea, *Biserica ortodoxă română*, 1—2, 1973, p. 218 — 228.

⁹ I. Barnea și Șt. Ștefănescu, *DD*, III, București, 1971, p. 238 — 242.

¹⁰ Datorăm identificarea monedelor bunăvoinței cercetătoarei Elena Isăcescu căreia îi aducem mulțumirile noastre și cu acest prilej.

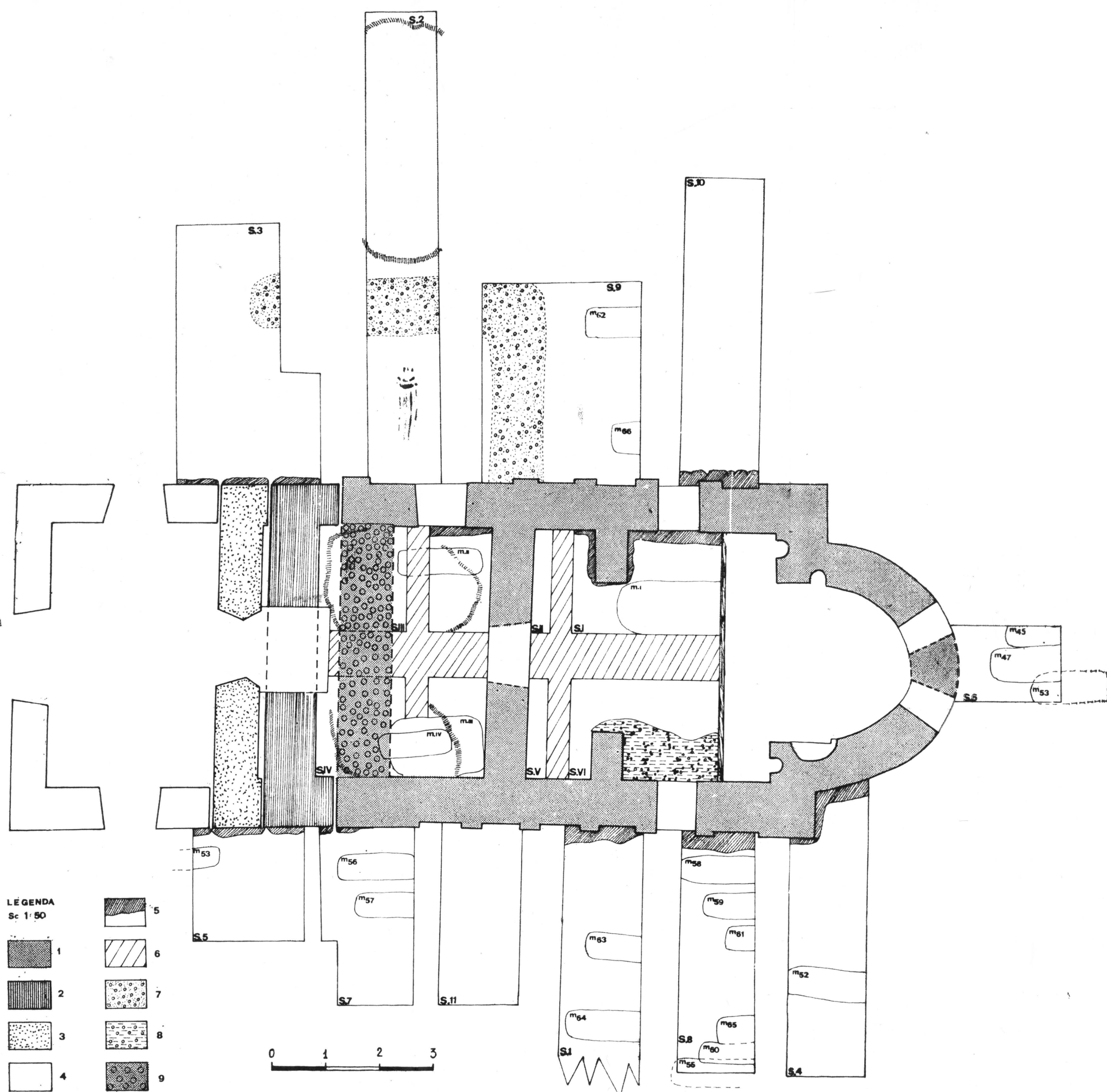


Fig. 1. Plan general. Amplasarea secțiunilor și principalele etape de construcție a monumentului. 1 Nucleul inițial al edificiului (sfârșitul secolului al XIII-lea); 2 fundația de vest a pronaosului (începutul secolului al XVI-lea); 3 zidul de vest al pronaosului (secolul al XVIII-

lea); 4 pridvorul (secolul al XIX-lea); 5 decroș de fundație; 6 suprafață nesăpată; 7 traseul construcției din secolul al XI-lea; 8 placă de mortar; 9 baza șanțului de fundație (compactată cu piloți) a limitei de vest aparținând primei faze de funcționare.

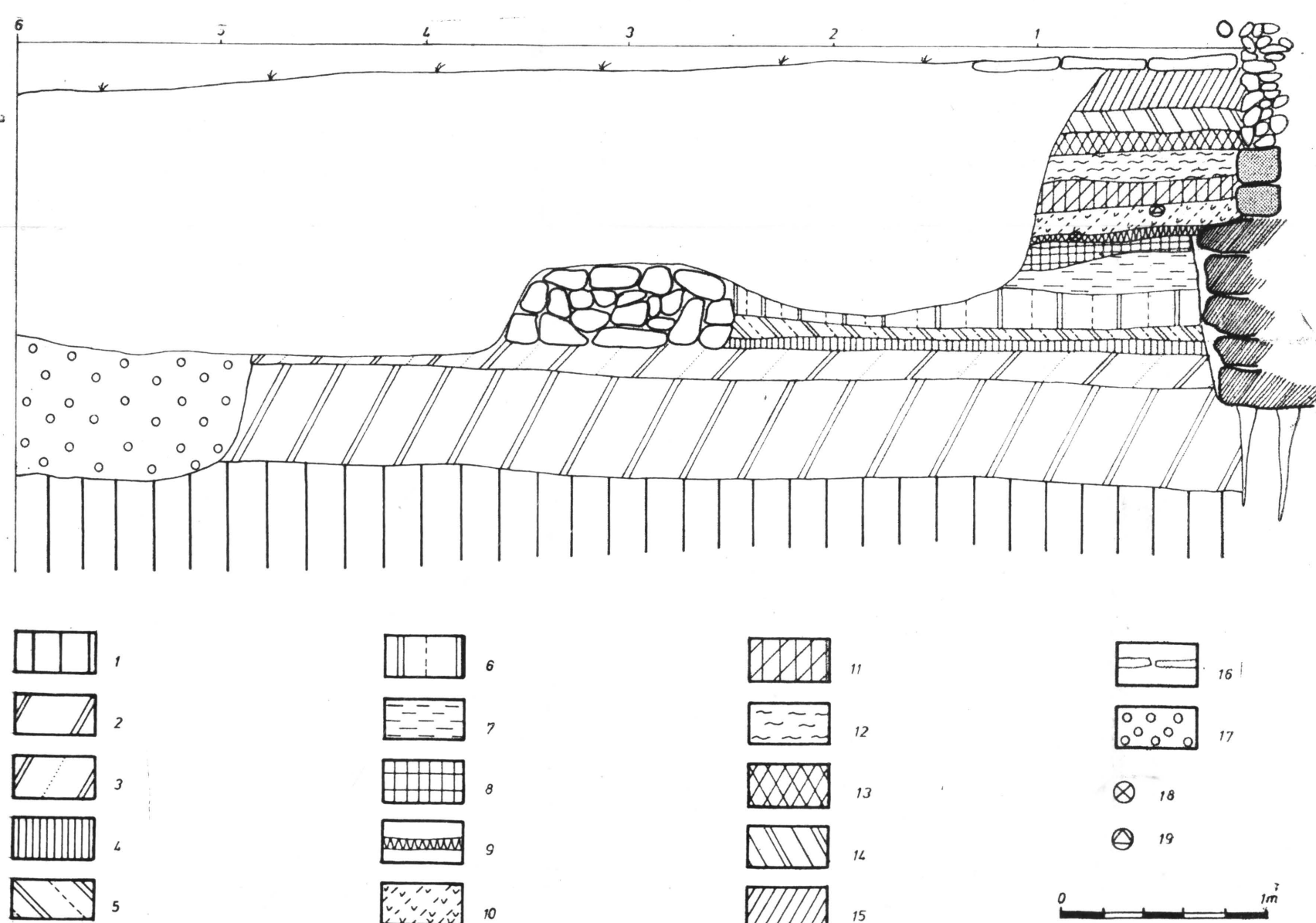


Fig. 2. Profilul de răsărit al S2. 1 Sol viu = argilă galbenă; 2 strat de cultură de epocă romană = argilă galbenă cu fragmente de cărămidă, țiglă și ceramică; 3 argilă curată = strat lipsit de urme de cultură materială; 4 strat de lut puternic ars = nivelul interior de călcare al locuinței; 5 strat de mortar și piatră puternic arse; 6 strat de cenușă; 7 strat de mortar și granule de cărămidă puternic arse; 8 sol brun curat; 9 strat de mortar = nivel de construcție al bisericii; 10 sol

castaniu = nivel de călcare într-o primă etapă; 11 sol castaniu bogat în granule de mortar; 12 argilă galbenă = nivelare petrecută într-o a doua etapă de funcționare; 13 pământ castaniu afinat; 14 strat de pământ cu granule de mortar = etapă de refacere; 15 sol vegetal; 16 pavaj actual; 17 groapă cu fundul puternic ars; 18 monedă = gros de la Ștefan Dragutin Sremski (1281); 19 monedă = gros de la Ștefan IV Dușan (1331 - 1346).

mult mai târziu. Locuința pare să fi fost dezafectată spre sfârșitul secolului al XI-lea ca urmare a unui puternic incendiu, ce-și va lăsa amprenta asupra pietrelor, mortarului și nivelului de călcare. Aceste prezențe mate-

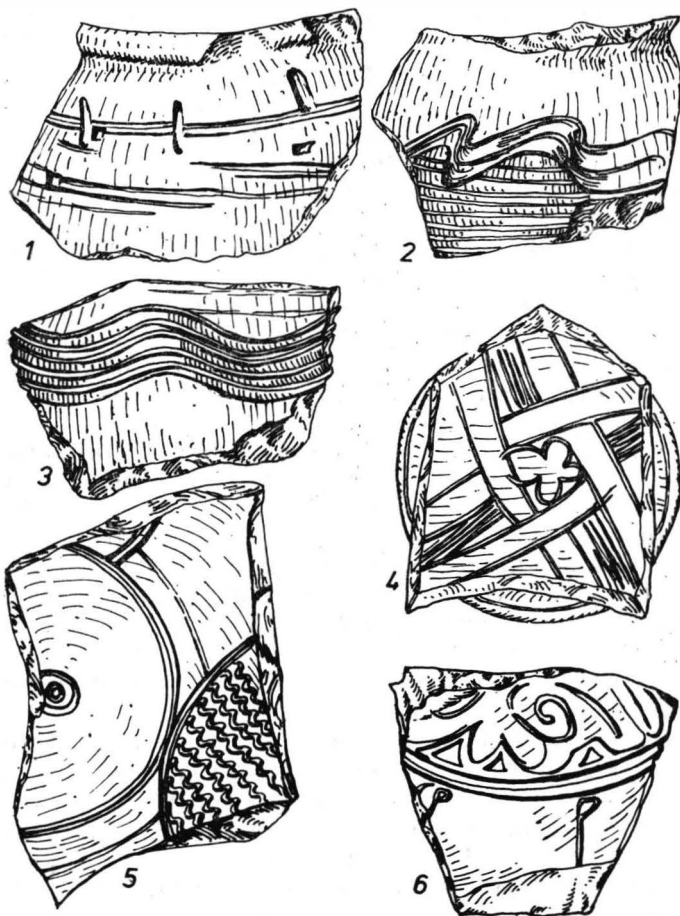


Fig. 3. Fragmente ceramice. 1—3 din secolul al XI-lea ; 4—6 din secolele XIII—XIV.

riale, deși deocamdată modeste, ne permit să apreciem că și la Niculițel ne aflăm în fața unei așezări apărute în cadrul binecunoscutului proces de reamenajare de către bizantini, în cursul secolelor X — XI, a unor mai vechi localități și orașe de origine romană de pe tot cursul răsăritean al Dunării de Jos ¹¹, cu singura deosebire că în acest caz avem de-a face cu un punct plasat ceva mai în interiorul provinciei, deși nu cu mult. Urmărind în

¹¹ În legătură cu așezările bizantine din această zonă vezi : Em. Condurachi, I. Barnea, P. Diaconu, *Nouvelles recherches sur le „limes” byzantin du Bas Danube au Xe—XIe siècles*, în *Thirteenth International Congress of Byzantine Studies*, Oxford, 1966, p. 1—15, extras (v. harta cu plasarea localităților la p. 2, fig. 1).

continuare succesiunea depunerilor arheologice, constatăm că resturile incendiate ale complexului mai sus amintit sînt suprapuse de un strat de pămînt brun lipsit de urme de cultură materială, împrejurare ce ne permite să apreciem că, cel puțin în suprafața cercetată de noi — deocamdată neputînd ajunge la încheieri care să se refere la existența întregii așezări — intervine între momentul dezafectării locuinței din secolul al XI-lea și cel al edificării bisericii, o perioadă de timp fără urme evidente de locuire.

De la fața acestui strat de pămînt brun se vor tăia șanțurile de fundație ale bisericii ce poartă astăzi hramul Sf. Atanasie. Fundația monumentului, decroșată cu 0,10 — 0,30 m față de parament, nu depășește în adîncime 0,80 — 0,95 m, fiind realizată din piatră de carieră așezată destul de dezordonat și legată cu pămînt, mortarul ca liant neintervenind decît în cadrul ultimei asize (fig. 4/2). În vederea compactării solului, constructorii au bătut pe fundul șanțului de fundație piloți subțiri (cu diametrul de 0,05 — 0,08 m și înălțimea de 0,60 — 0,70 m), dispuși în rețea, la o distanță de 0,25 m unul de celălalt (fig. 4/3) acest sistem fiind destul de des utilizat în arhitectura bizantină. Paramentul edificiului este realizat din cărămizi provenite din ruinele clădirilor romane anterioare, procedeul reutilizării materialelor din vechile construcții fiind frecvent la Dunărea de Jos răsăriteană în evul mediu timpuriu ¹² (fig. 4/4). Cărămizile, a căror lungime variază între 0,31 și 0,26 m, iar grosimea între 0,04 și 0,06 m, sînt legate cu un mortar bogat în cuiburi de var și cărămidă sau țiglă pisată, iar rosturile dintre ele, îngrijit lucrate, oscilînd între 0,025 și 0,05 m sînt pline de mortar pînă la fața lor. În unele suprafețe ale paramentului, în special sub cota nivelului actual de călcare (biserica aflîndu-se în momentul cercetării, îngropată cu 0,70 — 0,80 m), s-au mai păstrat *in situ* urme din tencuiala originală, în grosime de 0,003 — 0,008 m (fig. 5/1), dovada de necontestat a faptului că biserica a fost de la bun început tencuită.

Urmărind traseul fundațiilor, cît și înfățișarea elevației, cercetările au putut demonstra că, în prima sa epocă de funcționare, biserica era constituită dintr-un altar semicircular, un naos cu o structură cruciformă (fără puncte libere de sprijin) și un pronaos scurt (fig. 1 și 6). Altarul, astăzi supraînălțat (fig. 7/1), era acoperit de la bun început de o semicalotă sferică. Iluminarea sa se realiza prin intermediul a două ferestre plasate simetric față de axul est-vest al bisericii. Într-o etapă tîrzie ele au fost plombate (fig. 7/1) și înlocuite cu o fereastră plasată în ax, reparațiile efectuate cu acest prilej, ce refac în întregime partea de răsărit a altarului, deranjînd o parte din golurile ferestrelor inițiale. Cu toate acestea credem că ele aveau dimensiuni similare cu cele ale ferestrelor originare păstrate pe laturile de nord și de sud ale naosului, adică o lățime de 0,60 m și o înălțime de 1,45 m, fiind terminate la partea superioară cu arce semicirculare realizate din cărămizi dispuse radial. Naosul este încununat cu o turleă hexagonală, iar pronaosul — acoperit la început cu o boltă semicilindrică dispusă transversal — se înscrie în caracteristicile proprii acestui compartiment existent în cadrul monumentelor cu o asemenea structură a

¹² Bisericuța de la Dinogetia (I. Barnea și Șt. Ștefănescu, *op. cit.*, p. 233), precum și cele trellat de la Niculițel (*ibidem*, p. 238) sînt construite, de asemenea, din materiale recuperate.

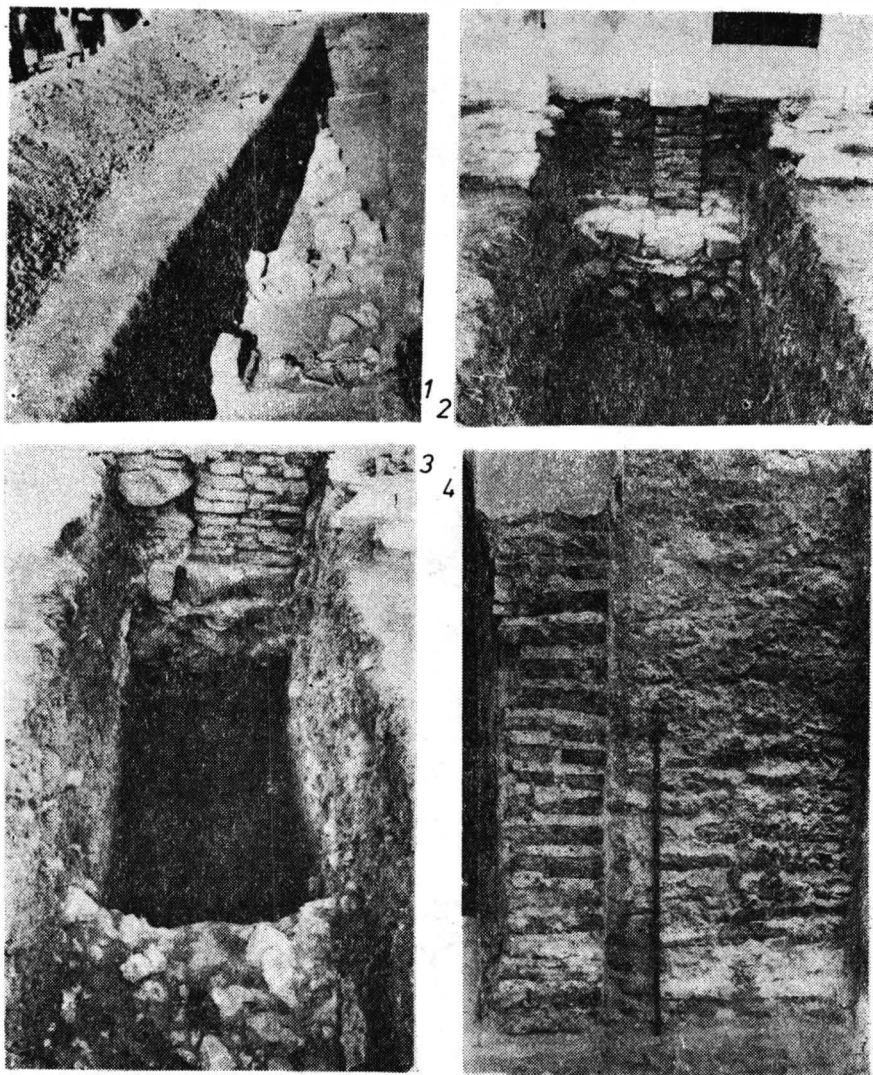


Fig. 4. 1 Fundațiile construcției din secolele II—III ; 2 fundația nucleului inițial al bisericii ; 3 tehnica de fundare utilizată în cazul primei faze ; 4 zidăria nucleului inițial al bisericii.

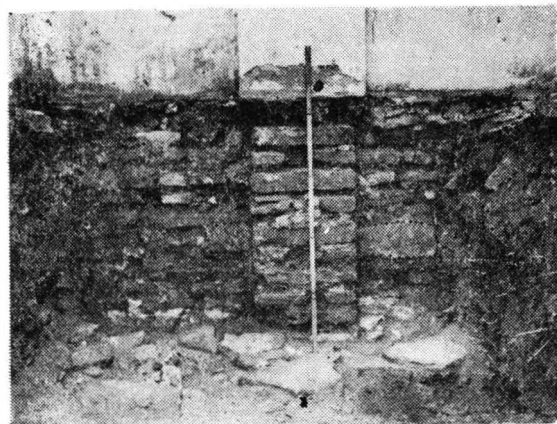


Fig. 5. 1 Fragmente din tencuiala originală; 2 șanțul de fundație a zidului de vest al pronaosului.

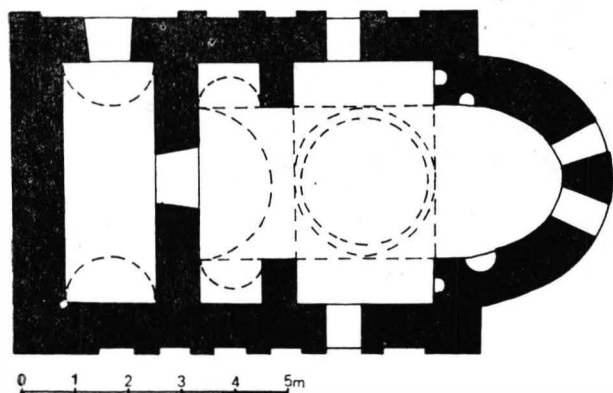
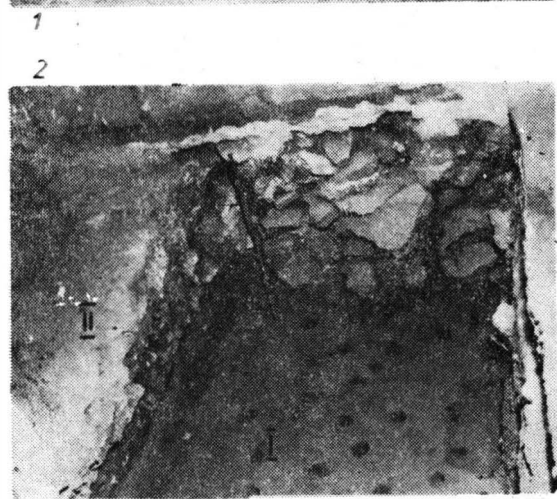
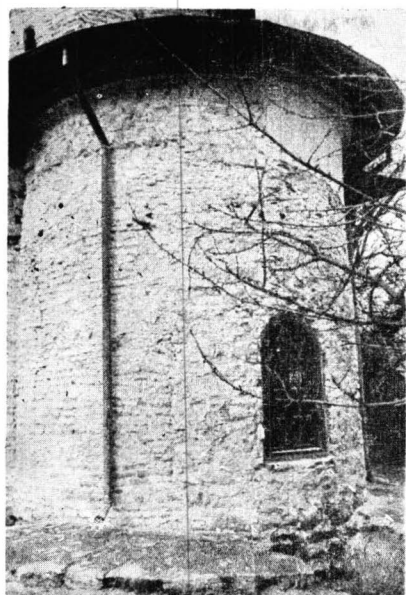


Fig. 6. Planul inițial al monumentului.



2



3

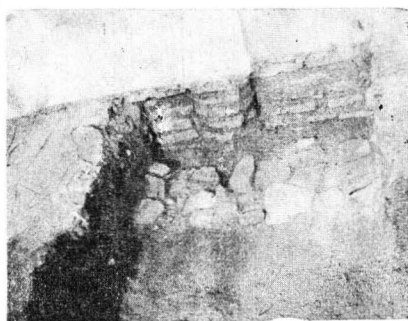
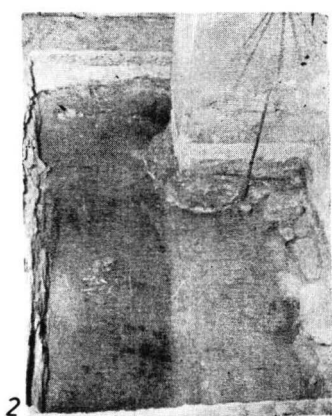


Fig. 7. 1 Absida altarului ; 2 fundația și fragmentul de elevație păstrată din zidul ce despărțea naosul de pronaos ; 3 trotuarul de pe latura de sud.



1



2

Fig. 8. 1 Fațada de nord a monumentului la sfârșitul secolului al XIX-lea ; 2 mormintul din naos (MI).



Fig. 9. Gros emis de Ștefan Dragutin Sremski.



Fig. 10. Gros emis de Ștefan al IV-lea Dușan.

naosului, fiind scurt de numai 1,80 m.¹³ Ceea ce constituie însă o prezență puțin obișnuită, este plasarea ușii de acces în biserică pe latura de nord a pronaosului¹⁴, dispusă echidistant la circa 0,45 m față de limitele de est și de vest ale acestuia, pe o lățime de 0,90 m. Zidul despărțitor dintre naos și pronaos, astăzi dezafectat și înlocuit cu o arcadă, a fost la origini un zid plin străpuns de o ușă centrală, dovada existenței sale în această formă reprezentând-o urmele de tencuială conservate *in situ* pe latura sa de vest, în porțiunea de elevație ce se mai păstrează sub pardoseala actuală (fig. 7/2). Numeroasele înhumări și reînhumări practicate într-o epocă mai târzie, după ce pronaosul bisericii fusese extins, au avut drept rezultat scoaterea sistematică a fundației fostei limite de vest, aceasta neputând fi reconstituită decât pe baza interceptării șanțului de fundație și a urmelor rețelei de piloți bătuți în vederea compactării solului (fig. 5/2—I).

Nivelul original de călcare în interiorul bisericii se află cu 0,30 m mai coborât decât cel actual, el fiind reprezentat de un paviment realizat din aceleași cărămizi de epocă romană așezate pe un suport de mortar. Un fragment din acest pavaj păstrat *in situ* a fost descoperit în SI. La exterior, încă de la început, fusese amenajat un trotuar din lespezi de piatră și cărămidă romană, așezate toate pe un suport de mortar, surprins în S11, la o adâncime de — 0,70 m (fig. 7/3).

În ceea ce privește decorația interioară a monumentului, fragmentele de tencuială pictată descoperite pe pavajul interior mai sus amintit, ne permit să apreciem că, încă dintr-o primă epocă de funcționare, biserica fusese împodobită cu o pictură murală.

Arhitectura fațadelor se distinge printr-o suită de firide înalte, ce se terminau la partea superioară cu arce semicirculare prezente pe laturile de nord și de sud ale monumentului. Așa cum apar ele însă astăzi — sub forma unor panouri — reprezintă rezultatul unor refaceri târzii (fig. 11). Într-o fotografie a monumentului executată la sfârșitul secolului trecut, fațadele ne apar încă decorate cu firide (fig. 8/1)¹⁵, fapt confirmat de cercetările de parament care au reușit să identifice pe latura de sud a bisericii nașterea unui arc semicircular, cea mai mare parte a acestuia fiind amputată cu prilejul refacerii cornișei. Pe fațada de sud întâlnim cinci firide cu o lățime cuprinsă între 0,70 — 0,80 m, iar pe cea de nord numai patru, dintre care trei prezintă dimensiuni obișnuite spre deosebire de a patra, aflată pe pronaos, ce are o lățime de 2,60 m.

¹³ O asemenea structură arhitectonică este adeseori însoțită de un pronaos îngust. Într-o perioadă destul de îndelungată de timp, cuprinsă între secolul al X-lea și începutul celui de-al XV-lea, este întâlnită sub această formă atât la sud cât și la nord de Dunăre.

¹⁴ O situație oarecum similară întâlnim în cadrul bisericeții de la Dinogetia (I. Barnea și St. Ștefănescu, *op. cit.*, p. 233); în acest caz situaerea intrării pe latura de nord a naosului fiind interpretată drept un ecou al intrării baptisteriilor paleocreștine (*Ibidem*, p. 238). O altă explicație pune această prezență fie pe seama pantei terenului (*ibidem*: R. Theodorescu, *Bizanț, Balcani, Occident la începuturile culturii medievale românești (secolele X—XIV)*, București, 1974, p. 100) fie pe cea a unui ecou autentic, dar greu de explicat al unor monumente cu funcția de baptister (*ibidem*). În sfârșit, o ultimă ipoteză — cea care nouă ni se pare a fi mai convingătoare și deci demnă de reținut — este aceea după care orientarea intrării ar fi fost făcută în funcție de locuințele soldaților din cetate, locuințe amplasate tocmai la nord de lăcaș (P. Diaconu, *RESEE*, 1, 1969, p. 49).

¹⁵ Fotografia ne-a fost pusă la dispoziție cu amabilitate de către preotul Gh. Gușatu, din Niculițel.

Pe parcursul săpăturilor au putut fi surprinse și cercetate 70 morminte, dintre care 4 la interior, iar restul la exterior, cifra totală referindu-se numai la cele întregi sau parțial deranjate ce au putut fi individualizate, neluând în considerare numeroasele reînhumări dezordonate¹⁶. Din rîndul celor aflate în interiorul bisericii, două (MII și MIII) — lipsite de inventar — aparțin primei etape de funcționare a bisericii; acestea sînt deranjate într-o epocă mai tîrzie. La exterior, deși a fost investigată o bună parte din suprafața învecinată bisericii, nu au putut fi interpretate decît două morminte (M53 și M66) din prima epocă de funcționare, dintre care doar unul (M66), aflat în S9, a conținut drept inventar o pereche de cercei databili, din punct de vedere tipologic, în secolele XIII — XIV¹⁷.

În legătură cu data construirii acestui lăcaș, materialul numismatic surprins în condiții stratigrafice asigurate ne-a oferit indicații deosebit de prețioase. Descoperirea în contextul depunerilor — ce corespund primei faze de construcție a bisericii — a unui gros emis în singurul an de domnie — 1281 — al lui Ștefan Dragutin Sremski (fig. 9) ne oferă posibilitatea stabilirii momentului edificării sale la o dată ulterioară acestui an, foarte probabil în ultimele două decenii ale secolului al XIII-lea¹⁸. Cît privește durata funcționării sale într-o primă formă, ținînd seama de descoperirea la fața unui prim strat de depuneri — ce suprapune nemijlocit pe acela de construcție — a unui gros emis în vremea lui Ștefan al IV-lea Dușan (1331 — 1346) (fig. 10), a unei monede bizantine de aramă, databilă și ea în secolul al XIV-lea, a unui material ceramic ce nu depășește în timp începutul secolului al XV-lea (fig. 3/1 — 6), cît și de împrejurările istorice mai generale din Dobrogea primei jumătăți ale veacului amintit, putem să o fixăm pînă la un moment plasat în primele decenii ale secolului al XV-lea.

În intervalul cuprins între primele decenii ale secolului al XV-lea și a celui de-al XVI-lea, pentru o perioadă de cca o sută de ani biserica își încetează existența fapt dovedit de cercetările arheologice.

Începînd cu secolul al XVI-lea, biserica va fi refăcută și redată cultului, numeroasele morminte din jurul său, în raport cu numărul lor redus dintr-o primă epocă de funcționare, dovedind că lăcașul — reamenajat corespunzător — devine biserica așezării satești de la Niculițel, iar zona înconjurătoare, cimitirul său. Cele mai vechi monede, descoperite în mormintele ținînd de acest cimitir, ce precizează în același timp și momentul refolosirii locului, aparțin veacului al XVI-lea și anume: șase emisiuni

¹⁶ Numerotarea mormintelor s-a făcut de la I la IV în interiorul bisericii și de la 1 la 66 în exterior.

¹⁷ Aceste piese, împreună cu celelalte prelevate din necropola ce a funcționat în jurul bisericii, au fost conservate în cadrul Laboratorului de restaurare al Muzeului de artă al R.S.R. de către Mircea Făgărășanu, căruia îi aducem mulțumirile noastre și cu acest prilej.

¹⁸ Identificarea monedelor aparține cercetătoarei El. Isăcescu, căreia îi aducem mulțumirile noastre. Cu prilejul sesiunii de comunicări a D.P.C.N. din 11 mai 1976 au mai fost sugerate alte două datări ale nucleului inițial al edificiului de la Niculițel. Dar cercetările arheologice contrazic atât datarea timpurie (secolul al VI-lea) propusă de arh. restaurator, cît și pe aceea mult mai tîrzie (secolul al XVIII-lea) sugerată de cercetătorul Petre Diaconu; în sfîrșit, cel ce a propus cea mai strînsă și exactă datare, chiar înainte de desfășurarea unor ample cercetări arheologice, este R. Theodorescu care, în cadrul discuțiilor ce au urmat după comunicarea susținută de arh. C. Moisescu în luna decembrie a anului 1974, a plasat edificiul de la Niculițel în a doua jumătate a secolului al XIII-lea (în acest sens vezi și R. Theodorescu, *Un mileniu de artă la Dunărea de Jos <400—1400>*, București, 1976, p. 222, n. 20).

ale Imperiului otoman (una aparținând lui Selim I (1512—1520), trei lui Mehmed al III-lea (1593—1603) și două neidentificate, dar aparținând cu certitudine secolului al XVI-lea) și o emisiune a regatului Poloniei (Ștefan Bathory, 1586).



Fig. 11. Vederea generală a fațadei de sud a bisericii.

Odată creată o imagine de ansamblu asupra înfățișării formelor inițiale ale edificiului de cult ridicat la sfîrșitul secolului al XIII-lea, vom încerca să prezentăm în succesiunea lor principalele etape de refaceri sau adăugiri petrecute în intervalul cuprins între veacul al XVI-lea și cel de-al XIX-lea, acțiuni ce au avut drept rezultat modificarea aspectului său inițial ca urmare a unei permanente tendințe de sporire a spațiului interior al pronaosului în conformitate cu necesitățile comunității rurale deservite de acest lăcaș. În secțiunile executate în interiorul monumentului (SIII și SIV), cit și la exteriorul său (S5 și S7) extinderea spre vest a pronaosului reiese cu claritate, fiecare nouă fundație apărînd clar detașată de cea anterioară, diferențele de tehnică, materiale de construcție și dimensiuni fiind evidente (fig. 12/1).

O primă intervenție petrecută cu prilejul redării bisericii cultului, în secolul al XVI-lea, este determinată de însăși modificarea funcției sale, ce impune lărgirea spațiului interior atît de necesar unei comunități săt_ești ce va fi fost destul de numeroasă la acea dată, constînd din probabila desființare a zidului despărțitor dintre naos și pronaos și înlocuirea lui cu o arcadă și totodată din extinderea limitei de vest a pronaosului cu 1,30 m prin ridicarea unui nou zid pe o fundație realizată din piatră și cărămidă fragmentară legată cu mortar, mai puțin adîncă (0,70 m) decît cea a vechii biserici și fără acea rețea de piloți bătuți pe fundul șanțului (fig. 1 și 12/1—II). În același context se reface din temelie partea de răsărit a absidei altarului (fig. 12/2), ruinată în cursul veacului al XV-lea, renunțîndu-se la cele două ferestre în favoarea uneia singure plasată de această dată în ax (fig. 7/1), precum și la vechea intrare, de pe latura de nord a pronaosului, plombată cu acest prilej (fig. 12/3) — împreună cu întreaga firidă —, intrarea mai nouă fiind în mod sigur amplasată pe latura de vest.

Tot în această perioadă, în interiorul bisericii se efectuează două înmormîntări (MI și MIV): primul dintre morminte (MI), ca urmare a

amplasării sale puțin obișnuite în naos (fig. 8/2), poate fi atribuit unui personaj prestigios din rindul locuitorilor așezării — eventual un slujitor al bisericii sau poate cel ce a contribuit în mod deosebit la reedificarea lăcașului —, iar cel de-al doilea (MIV), aflat în pronaos, suprapune parțial un mormint mai vechi (MIII) ce aparține primei epoci de funcționare a bisericii (fig. 1).

În cursul secolului al XVIII-lea, pronaosul se extinde din nou spre vest cu cca încă 1 m — în urma demantelării până la cota nivelului de călcare a zidului de vest ridicat în secolul al XVI-lea (fig. 5/2—II) —, noua fundație, solid executată și adincă de 0,95 m, avînd fundul șanțului compactat prin baterea unor piloți groși de 0,08 — 0,10 m și adinci de 0,70 m (fig. 12/1). Parametrul acestei noi zidării este realizat din piatră de carieră iar colțurile din blocuri ecarisate cu dimensiunile de 0,45/0,70 m.

În sfîrșit, într-o ultimă etapă de refaceri petrecută în jurul anului 1880 se adaugă bisericii un pridvor din zidărie de piatră¹⁹, prevăzut cu o clopotniță din lemn (fig. 1 și 11).

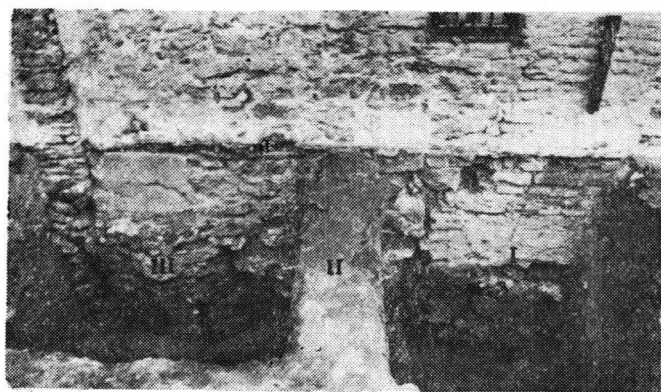
La scurt timp după această acțiune este refăcută și șarpanta bisericii, prilej cu care este modificată cornișa inițială și sint amputate arcadele firidelor ce capătă astfel aspectul unor panouri. Tot acum este placată cornișa și supraînălțată zidăria altarului, ceea ce va permite realizarea unei șarpante unice pentru întreaga biserică. De asemenea, se va interveni asupra paramentului placindu-se cu cărămidă penultima firidă de pe latura de nord, cît și ultimele două de pe latura de sud.

Din cercetarea inventarului, aparținînd necropolei organizate în jurul monumentului, a reieșit funcționarea sa neîntreruptă în calitate de biserică satească și cimiterială, între secolul al XVI-lea și sfîrșitul celui de-al XIX-lea. Au fost identificate pînă în prezent 66 de morminte, dintre care două la interior au fost deja amintite, precum și numeroase reînhumări, inventarul lor deosebit de bogat fiind reprezentat de monede, dar și de interesante piese de podoabă. În afara celor 7 monede, deja amintite, aparținînd veacului al XVI-lea, au mai fost descoperite alte 46 de piese datate astfel: două în secolul al XVII-lea — una de la Murad al IV-lea (1623 — 1640) și una aparținînd Republicii Raguza (1627) —, 23 în secolul al XVIII-lea — două de la Ahmed al III-lea (1703 — 1730), cinci de la Mahmud I (1730 — 1754), nouă de la Mustafa al III-lea (1757 — 1774), patru de la Abdul Hamid (1774 — 1789), trei jetoane (2 Plus Ultra și unul de la Ludovic al XVI-lea) — și 21 în secolul al XIX-lea — cinci de la Selim al III-lea (1789 — 1807), unsprezece de la Mahmud al II-lea (1808 — 1839) și cinci de la Abdul Medgid (1839 — 1861).

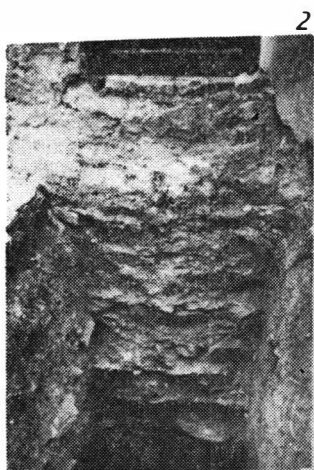
Diversitatea și numărul mare de piese de podoabe descoperite în morminte, dintre care enumerăm 18 inele de argint, 11 perechi de cercei, 10 paftale, nasturi, brățări de argint și de sticlă, salbe de bani, mărgelile și copci, însumînd peste o sută de piese distincte²⁰, constituie dovada stării materiale înfloritoare de care se bucurau unii locuitori ai așezării, așa

¹⁹ Lucrările de restaurare au renunțat la acest compartiment.

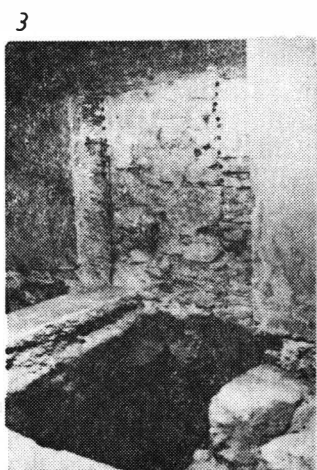
²⁰ Podoabele descoperite vor beneficia de o prezentare și analiză amănunțită în cuprinsul unui studiu special.



1



2



3

Fig. 12. 1 Succesiunea fundațiilor limitei de vest a pronaosului; 2 fundația refăcută a absidei; 3 intrarea de pe latura de nord a pronaosului inițial, ulterior plombată.

cum și remarcă ieromonahul rus Partenie²¹, care traversa Dunărea la începutul veacului trecut în drum spre muntele Athos.



Odată prezentate și încadrate cronologic principalele etape de evoluție ale bisericii Sf. Atanasie din Niculițel, vom încerca să formulăm, sprijinindu-ne pe noua documentare de care dispunem, câteva încheieri de ordin mai general, încheieri ce pornesc de la principalele coordonate ale arhitecturii bisericii, de la datarea și funcția sa, cât și de la mediul istoric în care se încadrează organic.

²¹ Din călătoriile ieromonahului rus Parthenie prin Moldova în jumătatea întâia a veacului al XIX-lea, trad. din limba rusă de arhimand. Visarion Puiu, Vălenii de Munte, 1910, p. 39—42.

Deși au mai fost remarcate apropiierile ce se pot stabili, pe baza planului, între edificiul de la Niculițel și unele monumente prezentate în mediul bizantin sud-dunărean ²², ținem să precizăm că această structură arhitectonică — așa-numită în cruce înscrisă, fără puncte „libere” de sprijin — în varianta în care dispune de pronaos (fig. 6) este binecunoscută în acest mediu încă din vremea celui dintii țarat bulgar la Preslav (în punctele „Deliduška”, „Seliște” și „Bial Briag”) ²³, pentru ca mai târziu să o întâlnim la sud de Dunăre, la Nicopole (biserica Sf. Petru și Pavel) în secolele XIII—XIV ²⁴, Dolna Kamenica (biserica Maicii Domnului) la începutul celui de-al doilea sfert al secolului al XIV-lea (1330) ²⁵ și lângă Kiustendil (biserica Spasovița) în cuprinsul unui monument ridicat de Ștefan Dečanski în amintirea victoriei sale împotriva bulgarilor, lângă Velbujd (1330) ²⁶. Dar ea este întâlnită nu numai aici, ci și în mediul feudal nord-dunărean de la Argeș — a cărei primă biserică este binecunoscută — în același secol al XIII-lea ²⁷, precum și în cadrul arhitecturii medievale de la răsărit la Carpați, la primele biserici de zid ale mănăstirilor Neamț și Bistrița ²⁸, în primii ani ai secolului al XV-lea, ultimele două reprezentând un ecou tardiv, dar autentic al artei bizantine.

Credem că valoarea artistică a acestei mărturii arhitectonice de la sfârșitul veacului al XIII-lea — biserica Sf. Atanasie din Niculițel — este cu mult întrecută de semnificația sa istorică propriu-zisă, semnificație ce decurge din însăși funcția monumentului și datarea sa. Că ne aflăm în fața unei capele de curte feudală, prima dovadă concretă a unei atari prezențe în secolul al XIII-lea în nordul Dobrogei, și nu în fața unei biserici de mănăstire sau aparținând unei comunități sătești, ne-o dovedește însăși împrejurarea că în jurul monumentului nu au fost practicate decît cîteva înmormîntări în decursul secolelor XIII—XIV ²⁹ — ce credem că aparțin unor membri ai familiei feudalului — într-o epocă în care toate lăcașurile de cult menite a deservi o obște monahală sau un sat sînt înconjurate de un număr important de morminte ce aparțin comunității respective, această situație fiind cunoscută și de biserica de la Niculițel din momentul în care își va schimba funcția devenind biserica unei comunități rurale (secolele XVI — XIX). Deși nu a putut fi surprins, încă, nici un complex, în afară de edificiul de cult, care să poată fi atribuit curții feudale, prezența intrării tocmai pe latura de nord a bisericii ne face să bănuim existența în această zonă nordică — necercetată încă și greu de investigat fiind ocupată actualmente de gospodăria parohială — a reședinței feudalului și a cons-

²² C. Moisesescu, *op. cit.*, p. 496.

²³ Kr. Milatev, *Arhitekturala vā srednovekovna Bālgariia*, Sofia, 1965, p. 118, fig. 128, 129, p. 119, fig. 130.

²⁴ *Ibidem*, p. 185, fig. 207.

²⁵ *Ibidem*, p. 186, fig. 209.

²⁶ *Ibidem*, p. 187, fig. 213.

²⁷ N. Constantinescu, *BMI*, 3, 1971, p. 22.

²⁸ L. Bătrina și A. Bătrina, *Puncte de vedere cu privire la activitatea clitoricească din vremea lui Alexandru cel Bun*, Comunicare prezentată în cadrul Sesiunii de comunicări a D.P.C.N., 2 apr. 1975.

²⁹ În afară de cele două morminte exterioare, care prin poziția lor stratigrafică și inventar pot fi atribuite secolului al XIV-lea mai pot și trebuie să fi existat cîteva în micile suprafețe pe care nu le-am investigat, fapt ce nu poate schimba cu nimic interpretările noastre, ci dimpotrivă ar veni în sprijinul lor.

tracțiilor auxiliare. Astfel, explicația dată intrării laterale de pe latura de nord a pronaosului nu poate fi alta decât a amplasării sale în funcție de cea a locuinței principalului beneficiar ³⁰.

Deși apariția acestui tip de monument, în contextul curții feudale de la Niculițel, vine în sprijinul afirmației că în secolele XIII—XIV se poate urmări existența unei corespondențe între funcția monumentului și structura sa ³¹, în lumina a ceea ce cunoaștem în momentul de față cu privire la răspîndirea și prezența în diferite medii a structurii cruciforme în varianta sa simplă, nu credem că mai poate fi susținută respectarea cu rigoare, a amintitei corespondențe în cadrul acestei structuri. Dar în legătură cu această problemă vom reveni cu un alt prilej, de această dată o serie de alte aspecte reținându-ne în mod special atenția.

Deoarece monumentul și, poate chiar mai mult, curtea feudală căreia îi aparține, ridică probleme dintre cele mai importante pentru trecutul teritoriului dintre Dunăre și Mare, dacă ne gândim la rolul ce trebuie să-l fi avut aceasta din urmă cît și la consecințele istorice ale existenței sale în nordul provinciei, vom încerca să le plasăm și să le înțelegem destinele în contextul mai larg al istoriei provinciei.

În lumea nordului dobrogean a celei de-a doua jumătăți a veacului al XIII-lea coexistau în același spațiu, ce eunoștea o viață economică, politică și culturală mai mult decât activă, elemente alogene — genovezi, greci, mongoli și bulgari — care se întâlneau cu românii acestor locuri, laolaltă contribuind la conturarea unui climat cultural complex. Românii cunoscuseră primele forme de viață feudală încă înainte de instaurarea administrației bizantine în secolele X—XII ³², dar un proces de definitivă cristalizare a unei feudalități laice are loc abia odată cu a doua jumătate a secolului al XIII-lea ³³. În cadrul acestui proces, de ridicare la viață politică a elementului românesc, a feudalilor locali, mai precis în ultima sa fază petrecută spre sfîrșitul secolului al XIII-lea, se înscrie și apariția curții feudale de la Niculițel, această „rezidenția” plasată în hinterlandul puternicei cetăți a Vicinei (Isaccea) ³⁴, împrejurare ce ni se pare a fi nu numai deosebit de semnificativă, dar și plină de consecințe pentru evoluția sa. Nu putem ști deocamdată în ce măsură acest feudal nord-dobrogean, cît și ceilalți pe care îi bănuim a se fi aflat în situația lui, se puteau bucura, în condițiile unor stăpîniri succesive, de o relativă auto-

³⁰ O explicație instructivă similară a fost oferită de către P. Diaconu în cazul bisericii de la Dinogetia — Garvăn (vezi P. Diaconu, *op. cit.*, loc. cit.).

³¹ Existența acestei corespondențe a fost în mod special subliniată pentru secolele XIII—XIV de către R. Theodorescu care arată că în cadrul reședințelor feudale din Țara Românească nu se întîlneau decât monumente de cult de plan central sau dreptunghiular (*Blțanș, Balcani, Occident*, p. 312 — 315).

³² *Istoria Românelor*, II, București, 1961, p. 104 — 105.

³³ Bazîndu-se pe analiza izvoarelor literare și a documentelor arheologice, P. Diaconu susține că în a doua jumătate a secolului al XIII-lea, stăpînirea bizantină în Dobrogea nu se rezuma la gurile Dunării, ci la un teritoriu mult mai întins, afirmînd totodată că așezarea din insula Păcuilui lui Soare era stăpînită de către bizantini (P. Diaconu, în *Păcuilul lui Soare. Cetatea blțanlînă*, I, București, 1972, p. 21).

³⁴ Unii autori au încercat să localizeze Vicina chiar la Niculițel (cf. C. Brătescu, *op. cit.*, p. 111 — 112; idem, AD, 1, 1920, p. 30). Dar distanța relativ mare față de Dunăre (10 — 12 km), precum și configurația terenului nu permit nici măcar a lua în discuție această ipoteză. Noi ne alăturăm opiniilor — cele mai numeroase de altfel — care situează cetatea Vicina pe locul actualei așezări Isaccea.

nomie într-o zonă ca cea a Dunării de Jos, în care sînt consemnate sau numai presupuse o serie de formațiuni feudale și „autonomii” de felul celor din vestul Munteniei și Oltenia sau din sudul Moldovei. Fapt cert este însă că societatea românească din secolul al XIII-lea trecea pretutindeni printr-un proces similar și anume acela de definitivă cristalizare a unei feudalități laice, așa după cum ne-o dovedesc izvoarele scrise, iar în ultimul timp și cele arheologice din spațiul carpato-dunărean, precum și cele de dată recentă apărute la răsărit de Carpați și în nordul Dobrogei. Dacă la Argeș ne este binecunoscută existența unei vechi reședințe de caracter feudal timpuriu, datată în veacul al XIII-lea și interpretată drept locul de reședință al voievodului român Seneslau³⁵, urmele unor monumente aflate la răsărit de Carpați, de felul celui descoperit recent la Rădăuți³⁶ sub actuala biserică sf. Nicolae, ne pun din nou în fața unei curți feudale, databile spre sfîrșitul secolului al XIII-lea și a cărei existență se prelungește pînă în a doua jumătate a veacului următor, reprezentînd pentru o vreme chiar reședința voievodală a lui Bogdan, fondatorul de dinastie. Urmărind evoluția în timp a amintitelor reședințe feudale, precum și rolul lor în cadrul procesului de naștere a statelor feudale românești de sine-stătătoare, între ele apar în mod firesc, atît asemănări, cît și deosebiri. Astfel, dacă reședința de la Argeș reprezintă pentru început centrul unei formațiuni feudale timpurii care în condițiile crizei regalității maghiare de la sfîrșitul secolului al XIII-lea și la începutul celui următor obține o relativă independență, urmată în deceniul trei al secolului al XIV-lea de o unificare politică sub autoritatea lui Basarab I, în calitate de succesor al feudalilor de la Curtea de Argeș, cea de la Rădăuți, chiar dacă putea să constituie — și noi credem acest lucru — în prima jumătate a veacului al XIV-lea nucleul unei formațiuni politice de caracter feudal, nu va ridica din rîndul feudalilor săi pe acel întemeietor de țară ce a fost Bogdan I, dar îl va adăposti în timpul domniei sale, iar după moarte îi va primi trupul în capela sa, ce astfel va deveni prima necropolă a domnitorilor Moldovei.

În raport cu acestea, deși evoluția curții de la Niculițel poate fi urmărită cu oarecare dificultate, sîntem convinși că existența sa a fost determinată de particularitățile istorice ale regiunii de nord a Dobrogei în intervalul cuprins între sfîrșitul veacului al XIII-lea și prima parte a celui de-al XV-lea. Persistența sa în timp, în toată această epocă în care nordul Dobrogei și întregul spațiu pontic s-a aflat de nenumărate ori sub autoritatea și stăpînirea Hoardei de Aur, ne demonstrează că feudalul de la Niculițel făcea parte din rîndurile acelor mari stăpînitori locali ce beneficiau, ca urmare a colaborării cu stăpînirea tătară, pe baza așa-numitului „iarlik” obținut din partea hanului, de o oarecare autonomie din punct de vedere politic.

Aflată, probabil, în cea de-a doua jumătate a veacului al XIV-lea sub autoritatea celui „*Demetrius, princeps tartarorum*”³⁷, curtea de la Niculițel și feudalul său vor cunoaște în mod sigur o nouă perioadă de prosperitate în timpul lui Mircea cel Bătrîn. În acest sens nise pare a fi

³⁵ N. Constantinescu, *op. cit.*, p. 23.

³⁶ Cercetări inedite datorate autorilor.

³⁷ F. Zimmerman, C. Werner, G. Müller, *Urkundenbuch zur Geschichte der Deutschen in Siebendürgen*, II, Sibiu, nr. 917, p. 315.

deosebit de semnificativ tezaurul descoperit chiar în apropierea Niculițelului, pe dealul Bădila ³⁸, tezaur conținând un mare număr de monede emise de Mircea cel Bătrîn și Petru Mușat, dovadă de necontestat a unei vieți economice și politice înfloritoare în această regiune eliberată de voievodul Țării Românești și al cărei feudal — la fel ca în vremea lui Basarab I — trebuie să fi fost unul dintre elementele de încredere și sprijin ale domnitorului în nordul Dobrogei. Pentru legăturile dintre feudalul de la Niculițel și Mircea cel Bătrîn pledează și împrejurarea întreruperii existenței reședinței tocmai în primele decenii ale secolului al XV-lea — dezafectarea fiind demonstrată pe cale arheologică — și pe care o putem pune în legătură cu campaniile turcești din 1417 sau din 1420 în urma cărora curtea feudală dobrogeană va fi abandonată, stăpînul și familia sa strămutându-se, probabil, în Țara Românească.

Revenind asupra problemelor ridicate de capela reședinței feudale de la Niculițel, credem că prelatul ce slujea trebuia să aparțină în mod firesc, din punct de vedere bisericesc, de cel mai apropiat centru religios care nu era altul decît acela metropolitan de la Vicina (Isaceea). După cucerirea cetății de către tătari și desființarea mitropoliei prin stabilirea lui Iachint în Țara Românească, biserica va fi ținut, atît timp cît va mai fi existat curtea (pînă la începutul secolului al XV-lea), de episcopia de Silistra a cărei existență, cu unele întreruperi, de la sfîrșitul secolului al III-lea pînă în 1877 — existență ce demonstrează continuitatea populației ortodoxe, în principal românești, în spațiul dintre Dunăre și Mare — este dovedită de izvoarele vremii ³⁹.

După cucerirea de către turci a provinciei, Dobrogea și populația ei apar mai rar în izvoare pînă în a doua parte a secolului al XVI-lea, cînd știrile parvenite nouă fie prin scrierile călătorilor ⁴⁰, fie prin hărțile realizate de geografi ai vremii ⁴¹, devin tot mai numeroase. Așezarea de la Niculițel poate fi urmărită pe baza acestor izvoare, sub diferite nume, încă din acest secol al XVI-lea. Nu credem a fi o coincidență întîmplătoare și nesemnificativă apariția așezării în scrierile vremii concomitent cu reafectarea micii biseri cu te cultului, așa după cum reiese din analiza materialelor arheologice descoperite ci, dimpotrivă, ne demonstrează că din secolul al XVI-lea istoria și destinele biseri cu tei se identifică cu cele ale așezării de la Niculițel, lăcașul de cult căpătînd o nouă funcție, în împrejurări istorice cu totul diferite, și anume cea de biseri că să tească. Părăsită, ca urmare a evenimentelor politice tulburi cunoscute de Dobrogea la începutul veacului al XV-lea, după mai bine de un veac așezarea renaște în împrejurări speciale, legate de o comunitate să tească din apropiere, că reia credem că i s-au adăugat — în condițiile apropiierii acestei așezări de Dunăre, cît și a

³⁸ Constantin C. Giurescu, *Dobrogea, vechi pămînt românesc*, în vol. *Din trecut*, București, 1942, p. 14.

³⁹ Michaelis Le Quien, *Oriens Christianus in quatuor patriarchatus digestus; quo exhibentur ecclesiae patriarchae, caeterique praesules totius Orientis*, Tomus Primus, Paris, 1740, col. 1227—1230; T. Mateescu, *Balkan Studies*, 13, 1972, 2, p. 279 — 300.

⁴⁰ Al. P. Arbore, *Arhiva Dobrogei*, 2, 1919, 2, p. 220—230; G. I. Cialicoff, *Arhiva Dobrogei*, 2, 1919, 2, p. 134—146; AL. P. Arbore, *AD*, 2, 1922, p. 253—264; M. Guboglu, *Studia et acta orientalia*, 4, 1962, p. 170—171, 184; idem, *Călători străini despre țările române*, VI, București, 1976, p. 792 (indice referitor la Dobrogea).

⁴¹ Constantin C. Giurescu, *Știri despre populația românească a Dobrogei în hărțile medievale și moderne*, Constanța, f.a.

mișcărilor de populație dinspre Țara Românească, Moldova și Transilvania, cunoscute încă din veacul al XVI-lea, spre Dobrogea — alte elemente românești venite de dincolo de Dunăre⁴². Această mișcare este justificată dacă ne gândim că în celelalte țări române obligațiile țărănimii — față de domnie, boieri și turci — erau adeseori mai mari decât în Dobrogea, unde singura dare era aceea către stat, așa numitul „beilic”⁴³. Pe lângă numeroasele toponime ce exemplifică acest fenomen⁴⁴, însăși izvoarele istorice îl menționează ca atare. Raportul unui cunoscut agent politic din Ragusa, Aloisio Radibrad, ce participă la expediția armatelor lui Radu Șerban din 1603 în Dobrogea⁴⁵, amintește un sat pe nume Dăieni⁴⁶, ce va apare apoi în numeroase hărți medievale⁴⁷, fiind menționat la 1651 și de către Evliya Celibi, drept un oraș mare ai cărui locuitori erau munteni și moldoveni⁴⁸.

Dar, reîntorcându-ne la problemele ce ne interesează în mod direct, observăm că așezarea de la Niculițel, apare în izvoare începând din veacul al XVI-lea, sub diferite toponime, identificarea putând fi făcută pe baza amplasării lor topografice în același loc, la câțiva kilometri spre sud de Isaccea, precum și datorită faptului că respectivele denumiri nu se întîlnesc concomitent în același izvor. Astfel, sub numele de Nizzevitz sau Nizzerwitz⁴⁹ localitatea apare în numeroase hărți medievale, începând din veacul al XVI-lea pînă în primele decenii ale celui al XVIII-lea⁵⁰. Dar, tot în secolul al XVI-lea, spre sfîrșitul său, călătorul italian Giorgio Dousae menționează satul sub numele de Mănăstirea⁵¹. Despre o altă localitate ce poartă tot numele de Monastir, vorbește și călătorul Paolo Giorgio, dar această așezare, se găsește pe linia ce unește orașul Ruse cu orașul Varna⁵².

Interesantă ni se pare și relatarea lui Ioseph Boscowich care întîlnește, la mijlocul secolului al XVIII-lea, în drumul său de la Constantinopol spre Polonia, un sat al cărui nume nu-l menționează, dar avînd în vedere amplasarea lui putem încerca să-l identificăm cu Niculițelul, ai cărui locuitori „parlaient la langue Valaque”⁵³.

Purtînd pentru un timp, după cum am observat, ambele toponime, de Nizzevitz, întîlnit în hărțile vremii, și de Monastir, în notele călătorilor

⁴² *Ibidem*, p. 7—20.

⁴³ Al. P. Arbore, *op. cit.*, p. 258.

⁴⁴ Constantin C. Giurescu, *op. cit.*, loc. cit.

⁴⁵ N. Iorga, *Studii și documente cu privire la istoria românilor*, București, IV, f.a., p. XXIV.

⁴⁶ *Ibidem*, p. 117.

⁴⁷ D. Dem. Dimancesco, *Monumenta cartographica Moldaviae, Valachiae et Transilvaniae*, San Francisco, 1933 — 1935, f. 122, 135, 142, 145, 150, 151, 169 și 181.

⁴⁸ M. Guboglu, *op. cit.*, p. 171.

⁴⁹ Identificarea aparține prof. Constantin C. Giurescu (*Biserica ortodoxă română*, 7—10, 1959, p. 683, n. 71).

⁵⁰ D. Dem. Dimancesco, *op. cit.*, f. 45 : harta lui G. de Jode din 1578 ; f. 58 : harta lui G. Mercator din 1595 ; f. 60 : harta lui D. Custedis din 1596 ; f. 75 și 79 : hărțile lui G. Mercator din 1601 și 1636 ; f. 90 : harta lui W. Berry din 1683 ; f. 93 : harta lui I. Covens și C. Mortier din 1683 ; f. 95 : harta lui C.C. da Vignola din 1686 ; f. 109 : harta lui N. Vischer din 1706 ; f. 112 : harta lui Sanson din 1716 ; f. 116 : harta lui C. Lotter din 1722 ; f. 118 : harta lui G. și L. Valk din 1729 ; f. 119 : harta lui G. Schagen din 1729.

⁵¹ G. Dousae, *De itinere suo Constantinopolitano epistola*, Frankfurt, 1595, p. 82.

⁵² Al. P. Arbore, *op. cit.*, 1, 1916, p. 22.

⁵³ Cf. R. P. Joseph Boscowich de la Comp. de Jésus, *Journal d'un voyage de Constantinople en Pologne fait à la suite de son excellence Mr. Jaq. Porter, ambassadeur d'Angleterre*, MDCLXII, Lausanne, 1772, p. 169—170.

din secolul al XVIII-lea, cea de a doua denumire — toponim ce demonstrează persistența în conștiința locuitorilor a amintirii unui așezământ monastic, poate chiar acel ce va fi ființat în secolele XI—XII, pe locul în care au fost descoperite ruinele bisericii treflate din apropiere, dacă nu chiar altul, necunoscut deocamdată — o va înlocui total pe prima.

Sub numele de Monastery, Monaster, Monastiry, satul va apare în hărțile secolului al XVIII-lea⁵⁴, iar spre sfârșitul aceluiași veac și începutul celui următor sub numele de Mikelin, Mikehii, sau Makolinti (?)⁵⁵.

Cu același toponim, de Mănăstiriștea, sat mare cu 80 de gospodării, Niculițelul apare și într-una dintre cele mai complete și amănunțite hărți, executate în epoca modernă, privind țările române, și anume o hartă din anul 1835⁵⁶.

Cu numele de Niculițel satul apare abia de la mijlocul secolului al XIX-lea. În a sa *Excursion agricole*, studiu asupra stării economice, sociale și etnografice a Dobrogei, Ion Ionescu de la Brad menționează și Niculițelul, subliniind în același timp starea economică înfloritoare a locuitorilor săi⁵⁷, situație demonstrată, dealtfel, și de inventarul deosebit de bogat în piese de podoabă și monede pe care l-au conținut momintele aflate în jurul bisericii sf. Atanasie. Aceeași stare materială prosperă a locuitorilor satului reiese și dintr-o condică de daruri făcute, începînd cu anul 1859, de către sătenii mai multor așezări dobrogene pentru ridicarea bisericii ortodoxe din comuna „23 August”, condică în care Niculițelul apare menționat cu donația cea mai substanțială, de 300 lei, precum și cu însemnate cantități de vin⁵⁸.

În ciuda faptului că domnii Țării Românești⁵⁹ au întreprins expediții în Dobrogea — ce demonstrează poziția lor firească față de stăpînirea otomană — legăturile economice și religioase dintre Țara Românească și Dobrogea, respectiv între românii de la apus și răsărit de Dunăre, sînt permanente. Din punct de vedere economic, regulamentele imperiale cu privire la comerțul Dobrogei (*Kanunnamele*) menționează schimburi deosebit de active cu celelalte țări române. Astfel, pe piața tirgurilor sale se desfăceau produse venite de la apus de Dunăre, cum ar fi abaua din Țara Românească sau de la Brașov, stofe, articole diverse de încălțăminte sau obiecte de aramă⁶⁰.

⁵⁴ D. Dem. Dimancesco, *op. cit.*, f. 123 : *thetrum Belli ad Borysthenem, Tyram et Danubium Fluvios gestit* din 1738 ; f. 124 : harta lui J. Covens și C. Mortier din 1738 ; f. 133 și 138 : hărțile lui I.M. Hasius din 1759 și 1769 ; f. 142 : harta lui A. Durry din 1770 ; f. 143 : harta lui S. Dunn din 1774.

⁵⁵ *Ibidem*, f. 145 : harta lui H.C. Schutz din 1780 ; f. 147 : harta lui A. Zatta din 1782 ; f. 181 : harta lui F. Pinkerton din 1814.

⁵⁶ Constantin C. Giurescu, *Principatele române la începutul secolului al XIX-lea. Constatări istorice, geografice, economice și statistice pe timpul hărții ruse din 1835*, București, 1957, p. 97 și 144.

⁵⁷ I. Ionescu de la Brad, *Excursiune agricolă în Cimpia Dobrogei*, ed. rom. trad. din 1 fr. de autori (după ed. din 1850, Constantinopol) București, 1879, p. 87 — 92 ; idem, *Românii din Dobrogea*, p. 14—15.

⁵⁸ N. Iorga, AD, 1, 1922, p. 30—31.

⁵⁹ Amintim doar pe cea a lui Vlad Tepeș pe întreaga linie a Dunării, dela Orehovo pînă la Oblucitza, lângă Isacea (cf. N. Iorga, *Droits nationaux et politiques des Roumains dans la Dobrogea*, Iași, 1917, p. 54—55) și cea din 1606, din timpul domniei lui Radu Șerban (*ibidem*, p. 55 ; idem, *Studii și documente*, IV, p. XXIV).

⁶⁰ M.M. Alexandrescu-Dersca Bulgaru, *Studii*, 1, 1973, p. 38—39.

Legăturile religioase dintre Țara Românească și Dobrogea sînt semnificative dacă le privim și prin prisma poziției domnitorilor munteni față de episcopia Silistrei — denumită în izvoarele vremii, datorită importanței sale ⁶¹, mitropolia Silistrei — ca reprezentantă a ortodoxiei, de care din punct de vedere ierarhic trebuie să fi ținut și biserica de la Niculițel. Într-un hrisov emis de către Alexandru Ipsilanti la 21 martie 1777 ⁶² — prin care voievodul dăruia 500 bolovani de sare mitropoliei dîrstorene și cîte 25 de taleri anual, de Sf. Gheorghe și de Sf. Dumitru, bisericilor din eparhia Silistrei, bisericilor din Babadag și Cernavodă — se amintește că lăcașul Sf. Mitropolii din Silistra fusese zidit de Gr. Ghica I între anii 1672 — 1674 și refăcut de Gr. Ghica al II-lea în cea de-a doua domnie a sa, între anii 1748 — 1752. În anul 1793, Alexandru Moruzzi și, în anul 1814, Ioan V. Caragea miluiesc cu alte daruri bogate cele două biserici mai sus menționate, pentru ca cel dintîi să semnaleze în mod expres dreptul mitropolitului Silistrei de a ține obor de vite în județul Ilfov ⁶³.

Un moment deosebit în tabloul relațiilor Țării Românești cu mitropolia Silistrei îl constituie domnia lui Constantin Brîncoveanu. La strălucitoarea sa curte au fost deseori prezenți și mitropoliții Silistrei, Atanasie și Hieroteu, a căror activitate artistică și cărturărească la curtea bucureșteană este prodigioasă. Astfel, mitropolitul Athanasie vizitează de două ori Muntenia: o dată în anul 1706, cînd din cauza ciumei întreaga curte se retrage în „bătrînul scaun” la Țirgoviște, iar la sărbători printre alți înalți prelați este invitat și „Dîrstoreanul Athanasie” ⁶⁴ și a doua oară în anul 1710, cînd — intrînd în relații strînse cu Antim Ivireanu, mitropolitul Țării Românești — comandă pe cheltuiala sa tipărirea la Țirgoviște a unei lucrări, menite să apere dogmele creștine împotriva celor ce ar încerca să le atace, denumită „Panoplia dogmatică” și datorată lui Euthimie Zygarbenos ⁶⁵. În cuvîntul introductiv mitropolitul Athanasius dedică această lucrare lui Ștefan Voievod, fiu al lui Constantin Brîncoveanu ⁶⁶.

Urmașul lui Athanasius, în scaunul mitropolitan al Silistrei (din 1711), Hieroteu — numit înainte de a deveni mitropolit Ioan Comnen — petrecuse un număr însemnat de ani în Țara Românească în calitate de doctor al lui Constantin Brîncoveanu și tipărind totodată numeroase scrieri în tipo-

⁶¹ Michael Le Quien, *op. cit.*, col. 1 227—1 228.

⁶² V.A. Urechia, *Istoria românilor*, X, București, 1900, p. 238; G. Popa-Lisscanu, *Încercare de monografie asupra celorlaltor Drăstorului—Silistra*, București, 1913, p. 223—225.

⁶³ V.A. Urechia, *op. cit.*, IV (1786 — 1800), București, 1893, p. 244—246. Despre solici-tudinea domnilor români față de Mitropolia Silistrei, acțiune prin care se urmărea ajutorarea populației românești din Dobrogea, vezi la: Gh. Rădulescu, *Starea religioasă a Dobrogei în decursul vremurilor*, București, 1901, p. 105; G. Popa-Lisscanu, *op. cit.*, p. 204—206; I.N. Roman, AD, 3, 1920, p. 379—380; Const. C. Giurescu, *Dobrogea, vechi pămînt românesc*, p. 15; idem, *Istoria românilor*, III, 1, București 1942, p. 231; Ap. D. Culea, *Cîte trebuie să știe oricine despre Dobrogea*, p. 90 — 91.

⁶⁴ Radu logofătul Greceanu, *Istoria domniei lui Constantin Bătrîb Brîncoveanu Voievod (1688 — 1714)*, ed. critică de A. Ilieș, București, 1970, p. 160.

⁶⁵ Michael Le Quien, *op. cit.*, col. 1 228.

⁶⁶ I. Bianu, N. Hodoș, *Bibliografia românească veche, 1508 — 1830*, 1 (1508 — 1716), București, 1903, p. 482—483; N. Șerbănescu, *Biserica ortodoxă română*, 8—9, 1956, p. 736—737.

grafiile de la Tirgoviște sau Snagov ⁶⁷. După instaurarea domniilor fanariote, Hieroteu va menține aceleași bune legături cu Țara Românească și voievozii săi, zilele sfârșindu-și-le în anul 1719 tot la București, la curtea lui Alexandru Mavrocordat căruia îi dedicase, dealtfel, și importanta sa operă *De officiis* ⁶⁸.

Am trecut în mod succint în revistă legăturile voievozilor munteni cu mitropolii Silistrei, prin intermediul cărora sprijineau biserica ortodoxă românească din Dobrogea, precum și activitatea cărturărească a acestora — manifestată prin tipărirea unui mare număr de cărți cu caracter religios în tiparnițele de la Tirgoviște și Snagov —, cu intenția de a sublinia o dată mai mult, dacă mai este nevoie, legăturile permanente dintre românii de la apus și răsărit de Dunăre. În condițiile în care în tot cursul stăpînirii otomane instalațiile tipografice au lipsit ⁶⁹, necesarul de carte bisericească în Dobrogea a fost satisfăcut prin cărțile sosite din Țara Românească, Moldova și Transilvania. Fără îndoială că la întoarcerea din Valahia, episcopii Silistrei aduceau numeroase tipăriri, majoritatea în limba română, pe care le împărțeau parohiilor dobrogene. De asemenea, ni s-au păstrat numeroase cărți tipărite în Moldova și aduse în aceleași scopuri în Dobrogea ⁷⁰, precum și documente ce atestă păstoriarea preoților moldoveni în teritoriul dintre Dunăre și mare, stăpînirea otomană împiedicînd formarea slujitorilor bisericești ⁷¹ în aceste ținuturi. Astfel, chiar la biserica din Niculițel slujea în anul 1850 un preot venit din Moldova „popa Iancu din Iași”, care de fapt nu îndeplinea numai slujba de preot ci era, în același timp, și învățător la școala românească pe care însuși o înființase, iar în casa lui se afla un exemplar din „proclamația revoluției Țării Românești” ⁷².

Biserica sf. Atanasie din Niculițel, refăcută și redată cultului la începutul veacului al XVI-lea, va funcționa neînterupt, suferind diferite intervenții și reparații în decursul veacurilor al XVIII-lea și al XIX-lea, istoria sa identificîndu-se cu cea a așezării a cărei biserică parohială și cimiterială a fost pînă la sfîrșitul secolului trecut.

Încheiem această succintă prezentare și interpretare a rezultatelor unor prime investigații arheologice efectuate în suprafața ocupată de biserica sf. Atanasie din Niculițel, propunîndu-ne să revenim în momentul în care cercetările ne vor aduce date cu privire la ansamblul formelor inițiale ale curții feudale, cit și cu privire la evoluția așezării în general, istoria acestora neputînd fi privită și judecată în mod separat.

⁶⁷ În anul 1699, tipărește o epigramă plină de laude la adresa domnitorului în cartea „Mărturisirea credinței ortodoxe și Expunere despre cele trei virtuți”, iscăind doctorul preastrălucitului domnitor, Ioan Comnen (vezi I. Bianu, N. Hodoș, *op. cit.*, p. 379—381); în 1701, scrie o elegie cuprinsă într-un Eortologiu redactat de Sevastos Chimenitul și tipărit la Snagov (*ibidem*, p. 416); tot în 1701 tipărește cu îngrijirea și cheltuiala sa, a „preacinstului doctor Ioan Comnen” istoria *Proschintarul Sfințului Munte* (*ibidem*, p. 422), iar în 1702 adaugă volumului *Despre preoțe* scris de Chrisant Patriarhul, cîteva versuri ce urmăreau explicarea stemei Țării Românești (*ibidem*, p. 441—442).

⁶⁸ M. Le Quien, *op. cit.*, col. 1229.

⁶⁹ T. Mateescu, Mitropolia Moldovei și Sucevei, 9—10, 1975, p. 717.

⁷⁰ *Ibidem*, p. 717—720.

⁷¹ *Ibidem*, p. 717.

⁷² V. Slăvescu, *op. cit.*, p. 104.

EIN BEITRAG ZUM THEMA DER MITTELALTERLICHEN ARCHITEKTUR IN DER DOBRUDSCHA: DIE KIRCHE DES HL. ATHANASIOS IN NICULIȚEL (KR. TULCEA)

(ZUSAMMENFASSUNG)

Anlässlich der vom Denkmalamt unternommenen Restaurationsarbeiten wurde die Kirche des Hl. Athanasios aus Niculițel während der Jahre 1974–1975 archäologisch untersucht. Sie liegt in einer Ortschaft die auch ohnehin durch die in ihr und in ihrer Umgebung geborgenen archäologischen Befunde bedeutend ist. Die ältesten in den Grabungen gefundenen Siedlungsüberreste stammen aus dem 2.–3. Jh.u.Z.; Überreste eines südlich der Kirche erschlossenen Steinbaues sind chronologisch in diese Zeitspanne einzureihen. Die zweite wichtige erschlossene Siedlungsperiode gehört dem 10.–11. Jh. an und wird archäologisch unter anderem von den Überresten einer Oberflächen-Wohnung vertreten, die infolge eines Brandes außerstande gesetzt wurde und die teilweise von den Fundamentmauern der Kirche überlagert wird. In dieselbe Zeitspanne des 10.–11. Jhs. sind byzantinische Münzen der Kaiser Joannes I. Tzimiskes (969 – 976) und Romanos IV. Diogenes (1068 – 1071) sowie keramisches Material einzureihen.

Schließlich konnte, dank der Zusammenführung und Gegenüberstellung der Ergebnisse der archäologischen und der baukundlichen Forschung das äußerliche Aussehen der Kirche – die uns im Rahmen unserer Untersuchungen besonders beschäftigt hat – wiederhergestellt werden; Rolle und Funktion der Kirche in den verschiedenen Etappen ihrer Existenz wurden auch bestimmt. So erfüllte der ursprüngliche Kern der Kirche – ein aus Altar, Naos mit Kreuzgrundriß ohne freie Stützpunkte und einem schmalen Narthex bestehendes sakrales Gebäude das zwischen den letzten 2 Jahrzehnten des 13. Jhs. und dem Anfang des 15. Jhs. fungierte – die Rolle einer feudalen Hofkapelle und widerspiegelt die endgültige Herausbildung des weltlichen Feudaladels in der rumänischen Gesellschaft des 13. Jhs.

Die Außerstandsetzung der Kapelle – die u.E. der Preisgabe des feudalen Hofes durch den Feudalherrn und seinem Übergang in das altrumänische Fürstentum der Walachei zuzuschreiben ist, all dies als Folge der wirrenvollen Ereignisse die sich in der Dobrudscha am Anfang des 15. Jhs. abspielten – dauert bis in die erste Hälfte des 16. Jhs. als die Kirche – wiederhergestellt und erweitert – als Pfarrkirche der sich zu diesem Zeitpunkt erneut entwickelnden dörflichen Siedlung, die in den schriftlichen Quellen der Zeit unter verschiedenen Benennungen erwähnt wird, wieder instandgesetzt wird. Als Pfarrkirche des Dorfes funktioniert die Kirche ununterbrochen bis in das 19. Jh. – an ihr werden in diesem Zeitraum verschiedene Ausbesserungen und konstruktive Ergänzungen durchgeführt; der ausschlaggebende Beweis dieser langwährenden Funktionierung als Pfarrkirche ist das Fundinventar der ringsum die Kirche liegenden Gräber – Münzen und Schmuckgegenstände die den ganzen Zeitabschnitt des 16.–19. Jhs. belegen.

ABBILDUNGSVERZEICHNIS

Abb. 1. Allgemeiner Grundriß. Die Lage der Suchschnitte und die wichtigsten Bauphasen der Kirche. 1 Der ursprüngliche Kern der Konstruktion (Ende des 13. Jhs.); 2 westliche Fundamentmauer des Narthex (Anfang des 16. Jhs.); 3 westliche Narthexmauer (18. Jh.); 4 die Vorhalle (19. Jh.); 5 Sockelvorsprung der Fundamentmauer; 6 nichtgegrabene Oberfläche; 7 Grundriß des Baues aus dem 11. Jh.; 8 Mörtelplatte; 9 Grundfläche des Fundamentgrabens (mit Holzpfehlen verdichtet) an der Westfront der ersten Bauphase.

Abb. 2. Ostprofil des Schnittes N° 2. 1 Gewachsene Erde-gelber Lehm; 2 römerzeitliche Kulturschicht — gelber Lehm mit Bruchteilen von Ziegelsteinen, Dachziegeln und Keramik; 3 gelber Lehm — ohne materielle Überreste; 4 stark gebrannte Lehmschicht — Fußboden der Wohnung; 5 Mörtelschicht mit Steinen, stark verbrannt; 6 Aschenschicht; 7 Mörtelschicht mit Ziegelsteinkörnchen, stark verbrannt; 8 braune Erdschicht — ohne materielle Überreste; 9 Mörtelschicht — Bauniveau der Kirche; 10 braune Erdschicht — Begehungsoberfläche in der ersten Etappe; 11 braune Erdschicht durchsetzt von Mörtelkörnern; 12 gelber Lehm — Füllerde der 2. Bauphase; 13 lockere Braunerde; 14 Erdschicht mit Mörtelkörnern — Umbauphase; 15 fruchtbare Humusschicht; 16 heutiges Steinpflaster; 17 Grube mit stark gebranntem Boden; 18 Münze — Groschen von Ștefan Dragutin Sremski (1281); 19 Münze — Groschen von Ștefan IV Dušan (1331—1346).

Abb. 3. Keramische Bruchstücke aus dem 11. Jh. (1—3) und aus dem 13.—14. Jh. (4—6).

Abb. 4. 1 Die Fundamentmauern des Bauwerkes aus dem 2.—3. Jh.; 2 die Fundamentmauern des ursprünglichen baulichen Kernes der Kirche; 3 die Fundamentanlage in der ersten Bauphase der Kirche; 4 Mauerwerk des ursprünglichen baulichen Kernes der Kirche.

Abb. 5. 1 Bruchstücke des ursprünglichen Mauerverputzes; 2 Fundamentgraben der westlichen Narthexmauer.

Abb. 6. Der ursprüngliche Grundriß der Kirche.

Abb. 7. 1 Die Altarabsis; 2 die Fundamentmauer und ein Teil der aufgehenden ursprünglich Naos und Narthex voneinander trennenden Zwischenmauer; 3 Gehpflaster südlich der Kirche.

Abb. 8. 1 Nordfassade der Kirche am Ende des 19. Jhs.; 2 das Grab in Naos (M.1.).

Abb. 9. Groschen, geprägt von Ștefan Dragutin Sremski (1281).

Abb. 10. Groschen, geprägt von Ștefan IV. Dušan (1331—1346).

Abb. 11. Südliche Fassade der heutigen Kirche mit abgeschlagenem Mauerverputz.

Abb. 12. 1 Nacheinanderfolge der Fundamentmauern an der Westseite des Narthex; 2 Wiederhergestellte Fundamentmauer der Absis; 3 Eintritt an der nördlichen Seite des ursprünglichen Narthex, heute zugemauert.