

# CONTRIBUȚII PRIVIND RITUL FUNERAR ȘI CREDINȚELE MAGICO-RELIGIOASE LA COMUNITĂȚILE ASPECTULUI CULTURAL STOICANI—ALDENI

DE

ION T. DRAGOMIR

Dacă cercetările de pînă acum, consacrate aspectului cultural Stoicani — Aldeni, au contribuit în mare măsură la cunoașterea cît mai temeinică a culturii sale materiale<sup>1</sup>, nu același lucru îl putem spune despre problema ritului de înmormintare și a credințelor. În afară de cîteva morminte izolate, nu cunoaștem nici o necropolă. În acest domeniu se cunosc foarte puține date, provenind din descoperiri sporadice, uneori neconcludente și numai într-o foarte mică măsură din săpături sistematice.

Spre exemplu, în aria culturii Gumelnița, ne referim la săpăturile lui Vladimir Dumitrescu, întreprinse în toamna anului 1960, în așezarea eponimă de la Gumelnița, unde, în nivelul de locuire Gumelnița A2 a, la —3,40 m, s-a descoperit un craniu sfărîmat, de copil de 5 — 6 ani, aflat într-o groapă cu cenușă amestecată cu cioburi de vase, un capac spart, ocră roșu și alte resturi<sup>2</sup>. Deși Vladimir Dumitrescu consideră că nu este „vorba de un mormînt, ci de o simplă groapă săpată poate lîngă o vatră”<sup>3</sup>, totuși acesta este primul indiciu despre descoperirea unor oase umane specifice culturii Gumelnița A2a, adică, dintr-o fază ulterioară aspectului cultural Stoicani — Aldeni.

Aceleași aprecieri le putem face și asupra unui schelet uman deranjat din vechime, descoperit de Eugen Comșa la Luncavița<sup>4</sup>, în 1951, pe teritoriul Dobrogei, într-o așezare de aspect Stoicani — Aldeni. Ceva mai tîrziu, cercetătorii sovietici, datorită săpăturilor executate în sudul R.S.S. Ucraineană, la Bolgrad, au descoperit cîteva morminte aparținînd aspectu-

<sup>1</sup> Gh. Ștefan, *Raport asupra săpăturilor de pe dealul „Balaurul”, comuna Aldeni, jud. Buzău*, în *Raport asupra activității științifice a Muzeului național de antichități în anii 1942 și 1943*, București, 1944, p. 31—34; M. Petrescu-Dîmbovița și colab., SCIV, 1, 1950, 1, p. 57—68; M. Petrescu-Dîmbovița, *Materiale*, 1, 1953, p. 13—152; N. Harțușche și I.T. Dragomir, *Materiale*, 3, 1957, p. 129—147; Gh. Ștefan și Eugen Comșa, *Materiale*, 3, 1957, p. 93—102; I.T. Dragomir, *Materiale*, 6, 1959, p. 499—503; Eugen Comșa, SCIV, 14, 1963, 1, p. 7—25; T.S. Passek, E.K. Cernîș, KSMoscova, 1965, p. 7—18; I.T. Dragomir, *Danubius*, 2—3, 1969, p. 45—63; idem, *Danubius*, 4, 1970, p. 25—91; idem, *MemAntiq*, 2, 1970, p. 25—38; idem, *MemAntiq*, 3, 1971, p. 143—155; V.S. Beilekci, *IzvestijaMFAN*, 2, 1970, p. 3—9; E.K.Cernîș, în *VIII-e Congrès international des sciences préhistoriques et protohistoriques*, Belgrad, 1971, p. 1—13.

<sup>2</sup> Vladimir Dumitrescu, SCIV, 17, 1966, 1, p. 56.

<sup>3</sup> *Ibidem*.

<sup>4</sup> Eugen Comșa, SCIV, 3, 1952, p. 416.

lui Stoicani — Aldeni. Astfel, în centrul aşezării de la Bolgrad s-a descoperit locul de înhumare al unor neoeneolitici<sup>5</sup>. La o mare adâncime, pe o mică suprafaţă pavată cu pietre mari plate, s-a descoperit un schelet de copil în vîrstă de 5 — 7 ani. El a fost aşezat pe partea stîngă, orientat cu capul către nord-est, genunchii uşor îndoîţi şi braţele strînse la piept. Groapa a fost acoperită deasupra cu trei straturi de pietre şi ramuri, în pămînt cenuşos, conţinînd oase de animale, fragmente ceramice şi bucăţi de pomesteală de argilă. Oasele de animale sînt de culoare verzuie, rezultată de la oxidarea unui obiect de aramă ce se afla lîngă schelet. Sub pietre, aproape de picioarele copilului s-a găsit un vas ceramic, fin ornamentat, cu pictură albă, de tip Stoicani — Aldeni, precum şi oase mari de animale.

Dedesubtul gropii copilului s-a descoperit un fragment de craniu aparţinînd unui individ matur. În imediata apropiere se afla craniul unui alt individ matur, probabil de femeie, foarte distrus însă. După degajarea pămîntului s-a putut delimita conturul a cinci pietre *in situ*. Acestea înconjurau mormîntul de jur împrejur. Oasele scheletului de copil erau complet descompuse<sup>6</sup>.

De asemenea, pe teritoriul aşezărilor tripoliene învecinate, din aceeaşi perioadă, de la Luka Vrublevezkaya şi Solonceni sînt cunoscute înhumaţii ce aparţin unor copii mici<sup>7</sup>.

Un alt mormînt similar, descoperit în anul 1967, la Lişcoteanca (I) (jud. Brăila), pe valea Călmăţuiului, în aşezarea Stoicani — Aldeni a fost datat atunci în perioada de tranziţie de la neolitic la bronz, pe considerentul că printre obiectele de ofrandă s-a găsit şi o copită de cabalină<sup>8</sup>. Scheletul este în poziţie chircită, rău conservat şi deranjat, orientat aproximativ cu capul la nord-est şi picioarele la sud-vest. Craniul, toracele şi braţul mîinii stîngi se păstrează *in situ*, restul a fost răvăşit (fig. 1/1 — 3). A fost descoperit într-un strat de pămînt cafeniu-cenuşos, la baza solului vegetal, la —0,30 m faţă de nivelul solului actual, terenul fiind în pantă. În partea dreaptă a craniului se află un capac mic, în poziţie verticală. Capacul, de formă tronconică cu gura larg deschisă şi butonul cilindric, plat la partea superioară, este lucrat cu mîna dintr-o pastă impură, de culoare gălbuie, prezentînd urme de ardere secundară, specific aspectului cultural Stoicani — Aldeni (fig. 1/2). La cotul mîinii stîngi, s-a găsit o fusaioală de lut ars, bitronconică, de culoare cenuşie (fig. 1/3), iar în regiunea membrilor inferioare s-a descoperit o copită de cabalină.

Pe baza unor descoperiri identice recent realizate în cuprinsul marii aşezări de aspect cultural Stoicani — Aldeni de la Suceveni (jud. Galaţi), considerăm că mormîntul în discuţie de la Lişcoteanca (I), aparţine cu siguranţă faciesului cultural Stoicani — Aldeni.

Cu prilejul săpăturilor de la Suceveni, din vara anului 1972, efectuate în aşezarea Stoicani — Aldeni, s-a descoperit un mormînt dublu de înhumaţie neoeneolitic. Acesta se afla situat la 4 m sud-est faţă de platforma locuinţei neoeneolitice nr. V, fiind parţial distrus de o groapă hallstattiană.

<sup>5</sup> E.K. Cerniș, *op. cit.*, p. 7.

<sup>6</sup> *Ibidem*, p. 7—8.

<sup>7</sup> *Ibidem*, p. 8.

<sup>8</sup> Ion T. Dragomir, *Danubius*, 2—3, 1969, p. 48—49 și fig. 4.

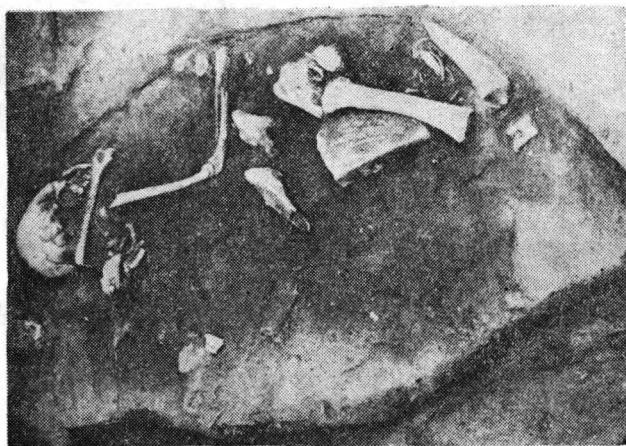
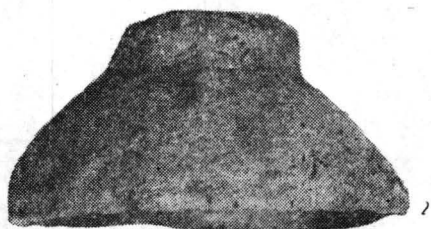


Fig. 1. Morminte de înmormântare de aspect cultural Stoicani — Aldeni  
cu scheletele în poziție chirchită: 1—3 Lișcoteanca (I); 4 Suceveni.

Scheletul este orientat cu capul la est și picioarele spre vest (fig. 1/4). Datorită gropii hallstattiene care a deranjat din vechime mormintul neoneolitic, scheletului îi lipsesc oasele toracelui, cele ale bazinului și

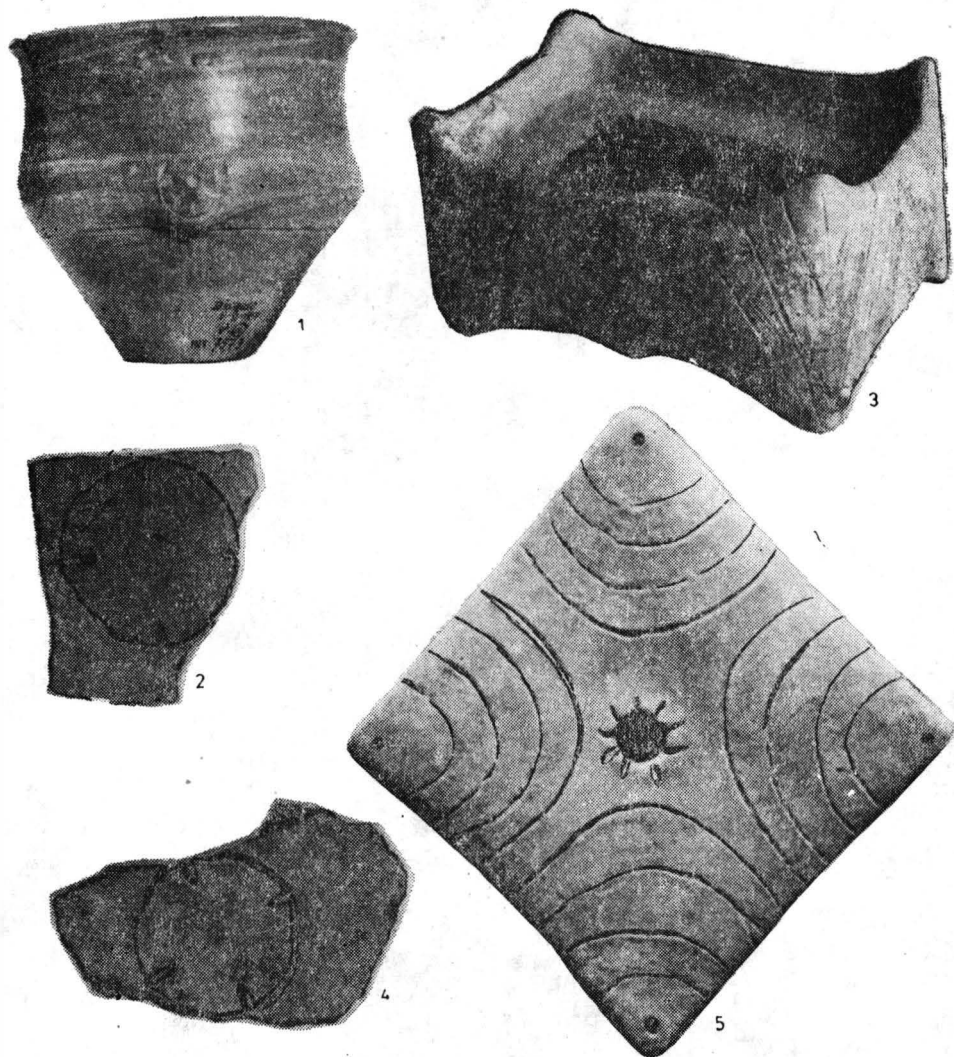


Fig. 2. Obiecte de cult de aspect Stoicani—Aldeni, etapa III (1—3 ceramică, 4 altar, 5 pandantiv cu simbolul soarelui): 1 Băneasa (groapa a); 2—3 Suceveni (loc. nr. I și II); 4—5. Lișcoteanca (III).

membrile inferioare. Craniul este culcat pe partea stângă, cu fața către sud. Brațele îndoite din cot aveau palmele aduse în față. Deși starea de conservare a scheletului este destul de proastă și incompletă, totuși, după poziția brațelor și a palmelor, aduse în față, se pot deduce cu ușurință că avem de-a face cu o înmormântare în poziție chircită. Demn de semnalat



este faptul că în dreptul abdomenului s-au găsit câteva oase craniene foarte subțiri, precum și unele coaste fragile din scheletul unui copil foarte mic.

În zona bazinului s-a descoperit o piatră de rîșniță primitivă de mină, în stare fragmentară și câteva oase mari de animale, iar în dreptul labei minii drepte se afla o vertebră de pește de talie mare, reprezentînd resturi de ofrande. Patul mormîntului era situat la  $-1,25$  m de la suprafața solului, în pămîntul galben cu concrețiuni calcaroase.

Inițial s-a presupus că descoperirea celor două schelete neoneolitice, unul de adult și altul de copil foarte mic, ar putea fi pusă în legătură cu decesul unei femei în timpul nașterii. Astfel de cazuri sînt bine documentate în cadrul necropolei neolitice de la Cernica, aparținînd culturii neolitice de tip Boian (faza Bolintineanu<sup>9</sup>).

Pe baza studiului antropologic, elaborat de Olga Necrasov, situația mormîntului dublu de la Suceveni se prezintă cu totul deosebit<sup>10</sup>. Materialul antropologic arată că e vorba de un copil foarte mic și de un individ subadult.

După dimensiunile pieselor osteologice existente, vîrsta copilului trebuia să fi fost de sub un an. În ceea ce privește osemintele subadultului, acestea sînt mai complete decît cele ale copilului, totuși lipsesc și aici multe părți ale scheletului postermanian. Din numeroasele fragmente existente au putut fi reconstituite în cea mai mare parte craniul neural, masivul facial și mandibula. Judecînd după starea dentiției, a suturilor craniene, și îndeosebi, după procesul de osificare a discurilor de creștere a oaselor lungi prezente, individul murise la vîrsta de aproximativ 17 ani. După mărimea neurocraniului și forma frunții, după caracterul marginii superioare a orbitelor, după mărimea dinților, robusteții mandibulei și mai ales după dezvoltarea apofizelor mastoide destul de puternice, scheletul ar fi putut aparține unui tînăr de sex masculin.

Cît privește explicarea faptului că în același mormînt neoneolitic de la Suceveni s-a descoperit un schelet de copil mic și altul de individ tînăr, numai situația osemintelor *in situ* ar fi putut da un răspuns precis. Admițînd că individul subadult este de sex masculin, atunci trebuie să amintim că inhumarea unui copil împreună cu un bărbat nu constituie o excepție în neolitic și în epocă paleolitică, ea explicîndu-se fie prin moartea concomitentă a unor indivizi înrudiți, fie prin sacrificii umane.

Statura individului subadult atinsă la această perioadă a vieții era de  $1,63$  m —  $1,65$  m. Tipul antropologic oferă din punct de vedere fenotipic, un amestec de caractere nordice, care predomină, cu cele proto-europoide și mediteranoide. Faptul nu ne poate surprinde, întrucît aceste elemente componente sînt frecvent întîlnite în neoneolitic și în epocă bronzului.

Materialele paleofaunistice din inventarul mormîntului neoneolitic de la Suceveni sînt reprezentate în mod predominant de oase și

<sup>9</sup> Gh. Cantacuzino și Sebastian Morintz, Bîcurești, Materiale de istorie și muzeografie, 6, 1968, p. 17—24.

<sup>10</sup> Studiul materialului osos uman și faunistic provenind din mormîntul eneolitic descoperit la Suceveni cu prilejul săpăturilor arheologice din vara anului 1972, a fost elaborat de către prof. Olga Necrasov, de la Universitatea „Alex. I. Cuza” din Iași, căreia îi aducem mulțumirile noastre și pe această cale.

fragmente osoase aparținând mamiferelor. Totuși, sint prezente și valvele scoicii de râu (*Unio* sp.), precum și a unei vertebre dorsale de somn (*Silurus glanis*) de talie mare.

Mamiferele sint reprezentate prin resturi de: *Suidae* (mandibula unui porc tânăr, foarte probabil domestic); *Equidae* (prin cal, *Equus caballus*), căruia îi aparțin cîteva resturi osoase, un radius aproape întreg, de la un exemplar tânăr, nematur, un fragment din epifiza inferioară a femurului și un fragment mare de tibie, ambele de la un specimen domestic sau în stare sălbatică. *Bovinele* sint reprezentate prin forma lor domestică, *Bos taurus* (bou sau vacă); e vorba de un fragment de vertebră dorsală, un fragment de tibie și un fragment mic de femur, un astragal întreg și o falangă 2, toate provenind de la specimene mature. Un alt astragal întreg provine de la un vițel etc.<sup>11</sup>.

Pe baza celor prezentate, credem că descoperirea mormintului neoeneolitic dublu de înhumatie de la Suceveni, mormintul de la Lișcoteanca (I), alături de celelalte trei morminte contemporane de la Bolgrad, ne dau o serie de informații destul de importante, care au menirea de a contribui în mod substanțial la cunoașterea ritului funerar al populației comunităților neoeneolitice, specifice aspectului cultural Stoicani — Aldeni.

După poziția scheletelor, orientare și felul în care se află craniul, după componența inventarului mormintelor sus-amintite, alcătuite din ofrande de carne de animale domestice și sălbatice, vase de ofrandă, obiecte de piatră și lut ars (rișnița din mormintul de la Suceveni și fusaiola bitronconică din cel de la Lișcoteanca (I), precum și de aramă (obiectul descompus din mormintul de copil de la Bolgrad), relativ puține la număr și uneori neconcludente, fie din cauza deranjamentelor suferite din vechime, fie datorită proastei conservări a scheletelor și a obiectelor din inventarele mormintelor, constituie puține date documentare pentru comentarii mai ample asupra ritului funerar și a credințelor acestor triburi. În orice caz, nu greșim dacă afirmăm că neoeneoliticii de aspect cultural Stoicani — Aldeni își înhumau morții în poziție chircită, așezați sau culcați de obicei pe partea stîngă, cu capul orientat spre est și nord-est, genunchii îndoiți și brațele strînse la piept, cu palmele aduse în față. În morminte se depuneau ofrande cu caracter alimentar, în strînsă legătură cu concepțiile și credințele lor, probabil despre nemurire, fiind necesare pentru viața de dincolo de mormînt, precum și diferite obiecte, de natură afectivă, strîns legate de preocupările individului din timpul vieții sale ș.a.

Uneori gropile mormintelor erau acoperite cu trei straturi de pietre și ramuri, altele erau înconjurate cu pietre dispuse în formă de cerc, așa cum s-au descoperit mormintele de la Bolgrad.

Ritul de a se acoperi gropile unor morminte cu pietre poate fi pus în legătură cu teama celor vii față de revenirea celor morți. Se pot contura două aspecte esențiale, și anume: obligația celor vii de a avea grijă de cei morți și, în același timp, teama lor față de ei.

Nu este exclus ca o parte din mormintele amintite să reprezinte anumite sacrificii umane, obicei cunoscut în cadrul lumii primitive, mai cu

<sup>11</sup> Vezi supra nota 10.

seamă că aceste morminte au fost descoperite în centrul așezărilor și nu undeva periferic, sau în afara lor, în necropole.

Pe lângă cele relatate, putem aminti de existența unei alte credințe pe care am intuit-o la comunitățile neoeneolitice de aspect cultural Stoicani —

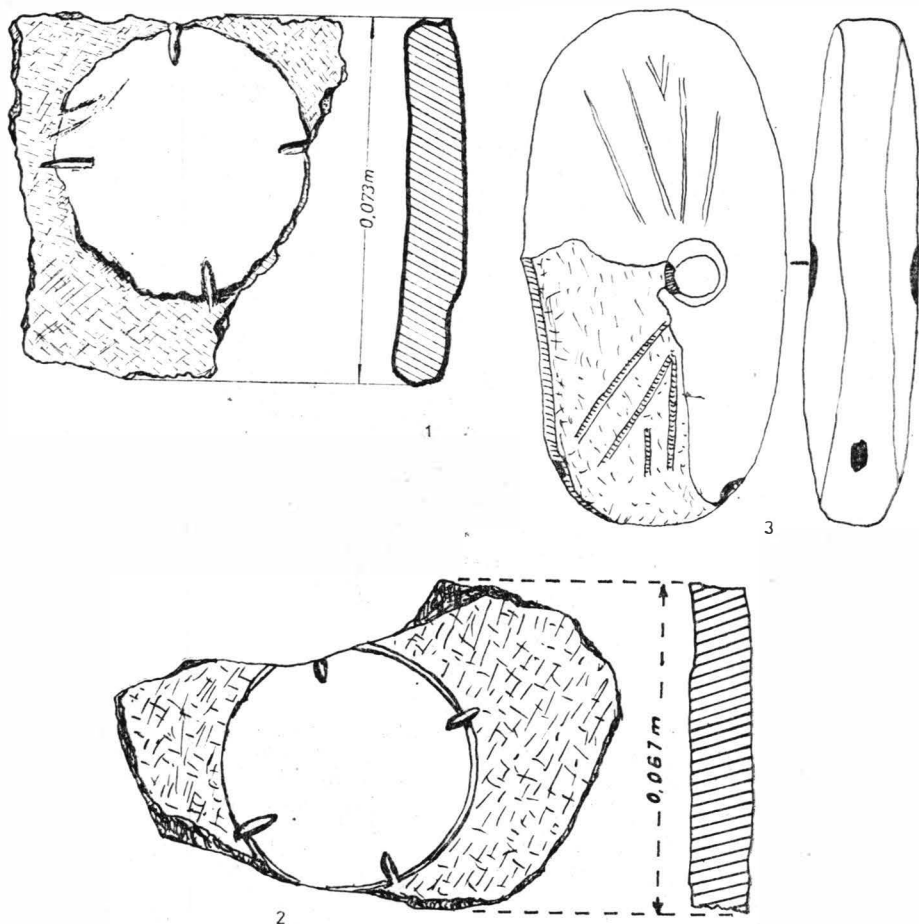


Fig. 3. Obiecte de cult de aspect Stoicani — Aldeni: 1—2 Suceveni (loc. nr. I și II); 3 Birlălești — „Stanția”.

Aldeni, referitoare la cultul soarelui. Aceasta este dedusă din ritul funerar, și anume după felul cum erau așezați morții cu fața la sud-est, către soare și lumină, avînd palmele aduse în față, în semn de prosternare, pentru atotbinefăcătorul lor, soarele. Probabil că razele soarelui, prin căldura și lumina ce transmit, erau privite ca un factor binefăcător atotputernic, care întreține la cei morți un fel de supraviețuire, stîrnind la cei vii sentimente de adîncă admirație și venerație față de binefacerile permanente ale soarelui.

Germenii acestei credințe solare sînt reprezentați în mod plastic, sub formă de rozete sau discuri cu raze incizate pe pereții anumitor vase

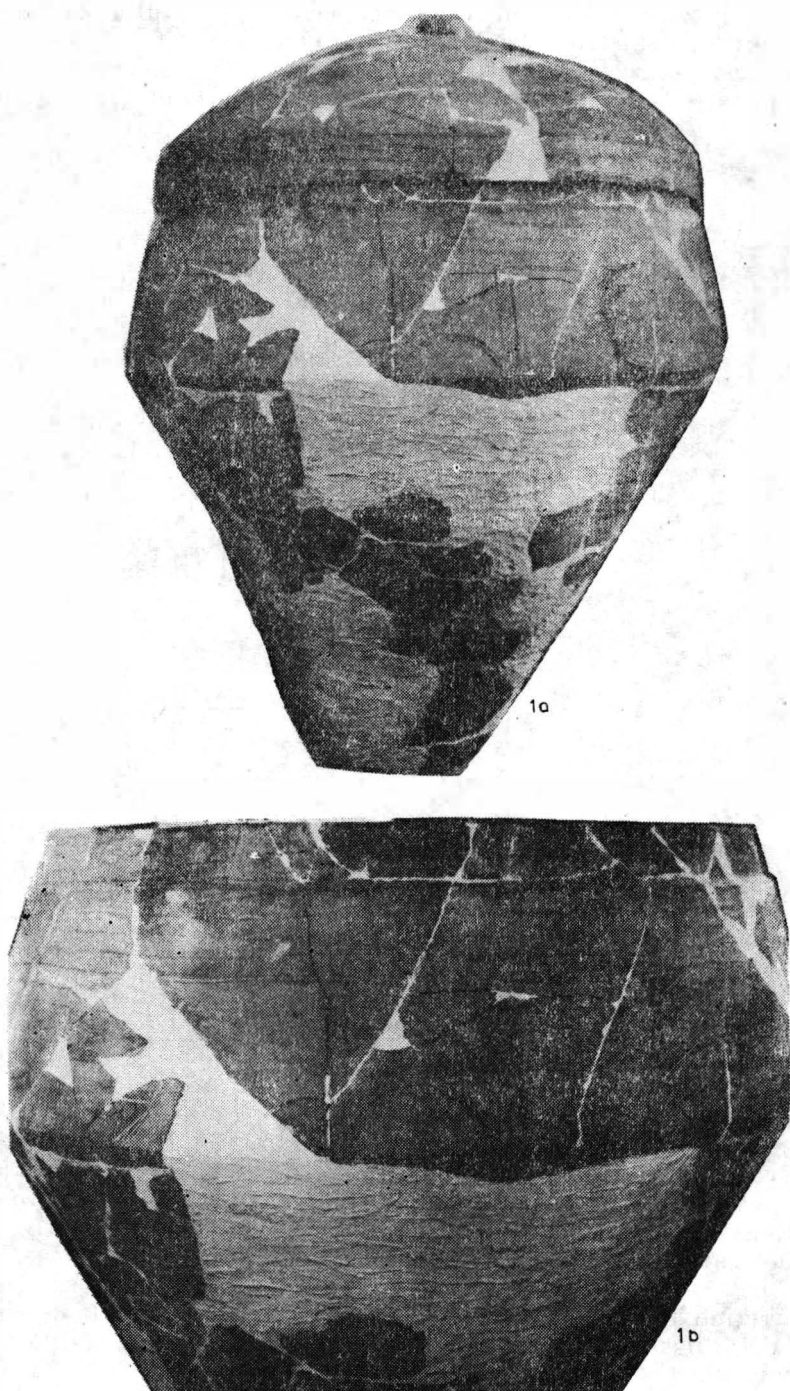


Fig. 4. Suceveni. Chiup de aspect Stoicani — Aldeni cu simboluri solare.

ceramice de aspect cultural Stoicani — Aldeni (fig. 2/1—3). Spre exemplu, la Băneasa<sup>12</sup> (jud. Galați) într-o groapă menajeră (a), aparținând unei locuințe cu platformă corespunzătoare nivelului 3 Suceveni, s-a găsit un pahar ceramic întreg, decorat cu două rozete ce reprezintă simbolul soarelui, incizate pe umărul vasului (fig. 2/1). E necesar să precizăm că vasul conținea numeroase boabe de grâu carbonizate. Pe baza acestor considerente, s-ar putea presupune că vasul a avut o întrebuințare cu caracter ritual, strins legată de preocupările magico-religioase ale cultului solar și ale rodniciei pământului, practicate de populația așezării neoneolitice de la Băneasa<sup>13</sup>. Același simbol al discului solar, cu patru creștături marginale, ce împarte perimetrul discului în patru segmente egale, a fost descoperit și la Suceveni, în nivelul 3 de locuire, fiind incizat pe două fragmente ceramice ale unor vase de păstrat provizii, din pastă de culoare gălbuie, de pe platformele locuințelor nr. I și II (fig. 2/2—3; 3/1—2). Interesant de menționat este faptul că simbolul soarelui binefăcător și al rodniciei pământului apare altă dată sub o formă oarecum stilizată, interpretată artistic în mod deosebit. Acesta este ilustrat sub forma unui registru cu metope, alcătuite din motive de semidiscuri și semicercuri, prevăzute cu raze triunghiulare. Decorul, redat în mod alternativ, este incizat adânc pe umărul unui chiup bitronconic, de mari proporții, pentru păstrat cereale. Vasul a fost descoperit în aceeași așezare neoneolitică de la Suceveni, în nivelul 3 de locuire, pe platforma locuinței nr. IV (fig. 4). Cu prilejul săpăturilor arheologice recent întreprinse la Lișcoteanca (III) (jud. Brăila), punctul „Movila Olarului”, într-o așezare de aspect Stoicani — Aldeni, de asemenea s-a descoperit o groapă de păstrat provizii, cu pereții lutuiți și arsă intenționat, ce conținea o cantitate apreciabilă de grâu carbonizat, precum și o serie de obiecte întregi și anume: câteva vase pictate cu dungi albe pe fond roșu; o placă ornamentală de formă romboidală, cu simbolul soarelui incizat în partea centrală; două coliere de mărgelă tubulare, de lut ars ș.a. (fig. 2/5; 5/1—2)<sup>14</sup>. După conținutul ei groapa are un pronunțat caracter ritual magico-religios strins legat de cultul recoltelor bogate și al soarelui binefăcător, fiind similară cu aceea de la Băneasa.

În puține cuvinte, putem spune că în afară de numărul mare de vase de cult cu simboluri solare, descoperite la Băneasa, Suceveni și Lișcoteanca (III), în gropi rituale cu pereții lutuiți și arși intenționat, în care s-au găsit boabe de grâu carbonizate alături de alte obiecte rituale. sînt binecunoscute o serie de *altărașe sau mese de cult* caracteristice etapei ultime de dezvoltare a aspectului Stoicani — Aldeni, întîlnite la Bonțești<sup>15</sup>, Suceveni<sup>16</sup> și Vulcănești<sup>17</sup>, în stare fragmentară, iar la Mînăstioara<sup>18</sup> și la

<sup>12</sup> Ion T. Dragomir, *op. cit.*, p. 55, fig. 17.

<sup>13</sup> *Ibidem*.

<sup>14</sup> Informații primite de la N. Harțușche și F. Anastasiu de la Muzeul județean din Brăila, cărora le aducem mulțumiri colegiale; piesele se păstrează în colecțiile muzeului și sînt inedite.

<sup>15</sup> Vladimir Dumitrescu, *Dacia*, 3—4, 1927—1932, p. 111, fig. 22.

<sup>16</sup> Material fragmentar, inedit păstrat în colecțiile Muzeului județean din Galați.

<sup>17</sup> Obiecte în stare fragmentară, puse la dispoziție pentru studiu de către V.S. Beilekci, cercetător la Academia R.S.S. Moldovenească, din Chișinău, căruia ținem să-i transmitem călduroase mulțumiri.

<sup>18</sup> Piesa se păstrează în colecțiile Muzeului județean din Focșani. Săpături întreprinse la Mînăstioara, jud. Focșani, de Marilena Florescu de la Iași.

Lișcoteanca <sup>19</sup> (III) piese întregi. De formă rectangulară, ele au colțurile arcuite și supraînălțate, prevăzute cu patru și șase picioare, ornamentate cu benzi de incizii unghiulare în zigzag pe întreaga suprafață exterioară (fig. 2/4). Moștenite din cultura Precucuteni III prin intermediul fazei Cucuteni A<sub>1</sub>, originea lor îndepărtată trebuie căutată în inventarul culturii Starčevo-Criș, și îndeosebi în culturile sudice <sup>20</sup>.

Un loc însemnat în categoria acestor piese rituale de cult străvechi îl dețin, fără îndoială, *pandantivele rombice* care sînt redată de multe ori sub formă de decor incizat, la gîtul anumitor figurine feminine (fig. 6/1—5). De precizat este faptul că acele „*plăci romboidale decorative*”<sup>21</sup> caracteristice aspectului Stoicani — Aldeni nu sînt altceva decît niște *pandantive din lut ars* și uneori din gresie verzuie ca la Suceveni (fig. 5/7). Sînt decorate cu incizii și mai rar cu pictură roșie crudă, ca cele de la Stoicani (fig. 5/3) sau cu chenare rombice, semicercuri și unghiuri îngemănate și chiar cu simboluri solare asemănătoare celui de la Lișcoteanca (III) (fig. 2/5). Uneori au una, două sau trei orificii centrale și patru găuri la extremitățile unghiulare de la care pornesc trei linii verticale în sus și în jos (fig. 3/3; 5/3—7). Acestea, desigur, au servit drept obiecte rituale, purtate la gît în timpul procesiunilor magico-religioase. Ele sînt cunoscute în multe exemplare, descoperite la Stoicani <sup>22</sup>, Birlălești — „Stanția”<sup>23</sup>, Suceveni <sup>24</sup>, Lișcoteanca III <sup>25</sup>, Lătești <sup>26</sup>, Igești <sup>27</sup>, punctul „Scindureni”, Vulcănești <sup>28</sup> etc., prezente din prima pînă în ultima etapă. Faptul că ele apar ca decor incizat la gîtul figurinelor feminine de la Stoicani și Suceveni și chiar la gîtul unei figurine de pasăre de la Suceveni (fig. 15/1), ne îndreptățește să le socotim drept elemente de caracter ritual magico-religios, strîns legate de cultul recoltelor bogate și al soarelui. Convingerea că este vorba de pandantivele rituale se axează, de asemenea, și pe prezența simbolului solar incizat pe exemplarul descoperit la Lișcoteanca (III), cît mai ales, pe faptul că acest obiect a fost găsit într-o groapă arsă, alături de cîteva vase întregi, pictate, de aspect Stoicani — Aldeni, de coliere de mărgelă de lut ars (fig. 5/1—2), precum și o mare cantitate de boabe de grîu carbonizate, ca la Băneasa <sup>29</sup> și Lișcoteanca (III) <sup>30</sup>. Chiar dacă aceste dovezi referitoare la cultul soarelui sînt mult mai vechi față de tot ceea ce s-a descoperit și se cunoaște pînă acum despre acest cult — considerat a fi un element suprastructural caracteristic epocii bronzului.

<sup>19</sup> Vezi supra nota 14.

<sup>20</sup> Silvia Marinescu-Bilcu, *Cultura Precucuteni pe teritoriul României*, București, 1974, p. 105, fig. 91.

<sup>21</sup> M. Petrescu-Dimbovița, *Materiale*, 1, 1953, p. 106, fig. 41/8.

<sup>22</sup> *Ibidem*.

<sup>23</sup> Piese inedite, păstrate în colecția prof. Ghenuță Coman de la Murgeni — Vaslui.

<sup>24</sup> Ion T. Dragomir, *MemAntiq*, 2, 1970, fig. 9/10—11.

<sup>25</sup> Vezi supra nota 14.

<sup>26</sup> Vezi supra nota 23.

<sup>27</sup> *Idem*.

<sup>28</sup> Vezi supra nota 17.

<sup>29</sup> Ion T. Dragomir, *Danubius*, 2—3, 1969, p. 55.

<sup>30</sup> Cu prilejul săpăturilor întreprinse de către N. Harțuche și F. Anastasiu, la Lișcoteanca (III), punctul „Movila Olarului”, jud. Brăila, s-a descoperit o groapă de provizii, cu pereții lutoși, ce conținea o cantitate apreciabilă de grîu carbonizat, precum și o serie de obiecte întregi cu caracter ritual de aspect Stoicani — Aldeni. După conținutul ei, groapa are un pronunțat caracter ritual, strîns legat de cultul soarelui binefăcător și al recoltelor bogate.

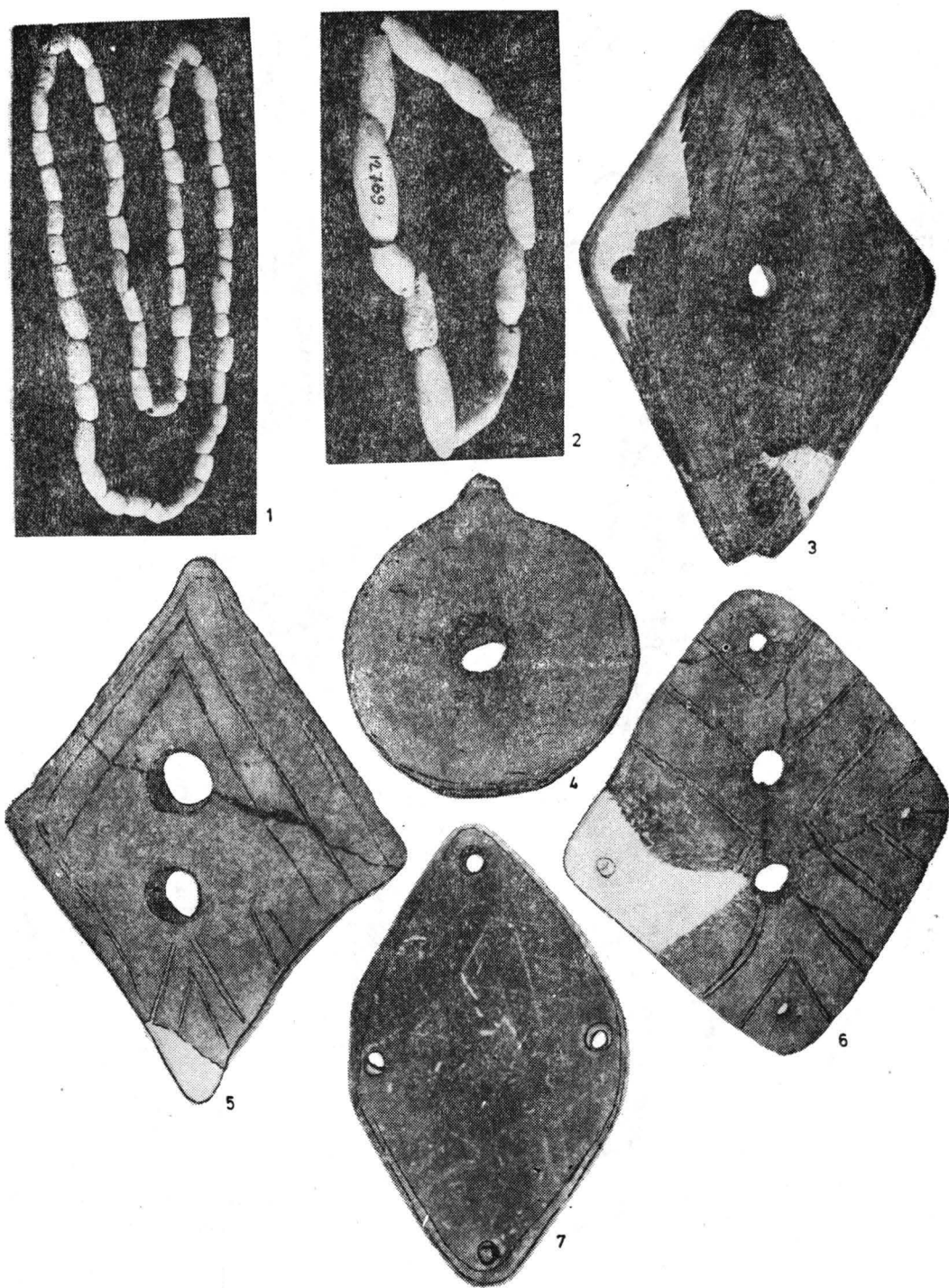


Fig. 5. Coliere și pandantive de aspect cultural Stoicani — Aldeni: 1—2 Lișcoteanca (III); 3—4 Stoicani; 5—7 Suceveni.

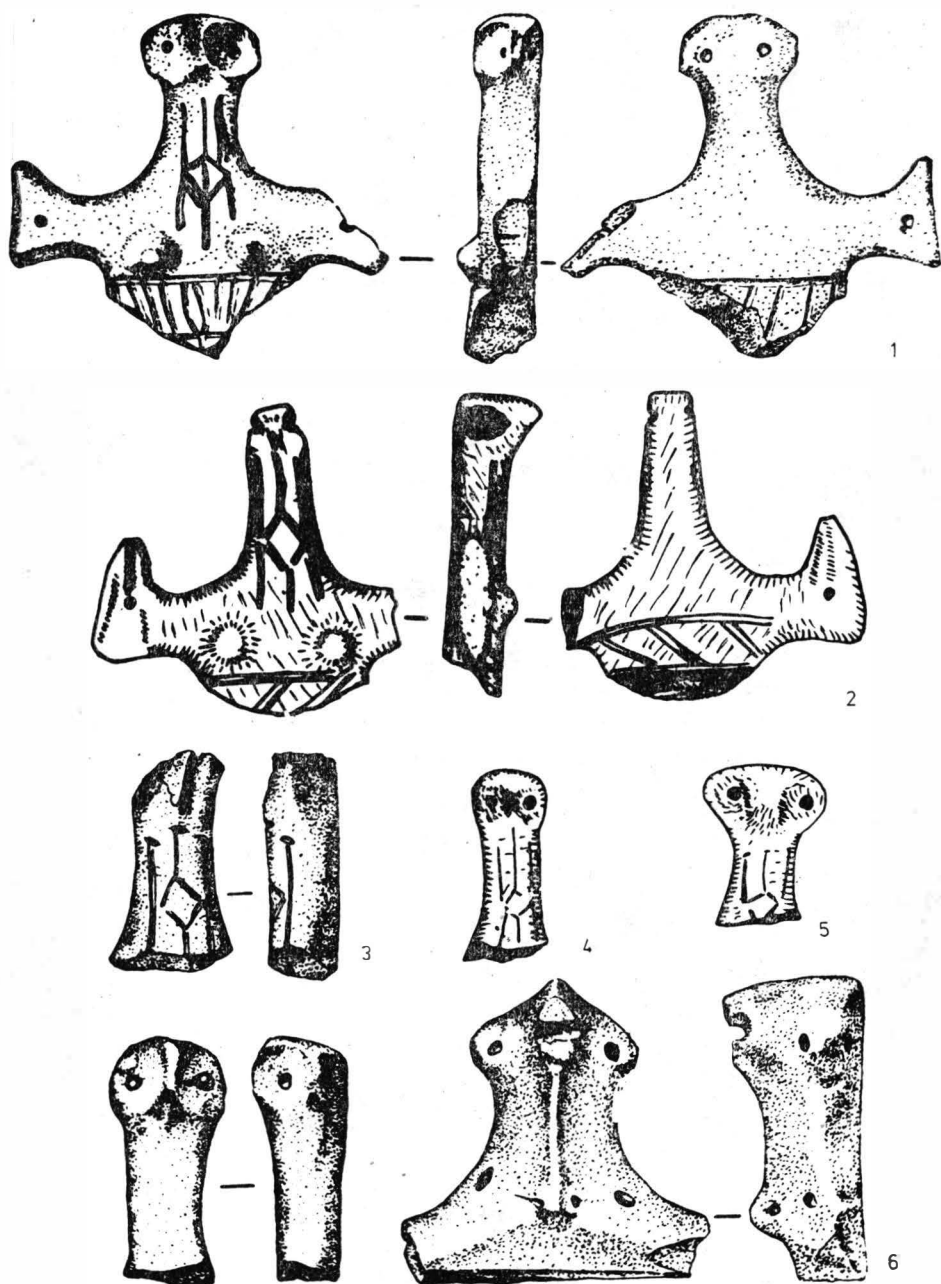


Fig. 6. 1–5 Figurine feminine cu pandantive rombice magico-religioase la gît;  
7 figurină masculină de aspect Stoicani — Aldeni, etapa III : 1,3–7 Suceveni; 2 Stoicani.



lui — totuși, multitudinea descoperirilor din ultima vreme, în aria aspectului Stoicani — Aldeni a acestor piese, pledează fără tăgadă în sprijinul prezenței cultului soarelui și al recoltelor bogate, care după cum s-a arătat, apare încă din perioada de început a epocii eneolitice, adică atunci când populațiile sedentare străvechi dădeau o atenție deosebită cultivării primitive a plantelor. Însăși existența acestui cult este strins legată de prezența *pandantivelor rombice cu atribute rituale magico-religioase, creații proprii specifice comunităților de aspect cultural Stoicani — Aldeni*.

Pentru prima dată, pe baza unor descoperiri de simboluri cu caracter magico-religios, se poate afirma cu multă certitudine că în cadrul neoliticului târziu, și anume în etapa finală de dezvoltare a aspectului cultural Stoicani — Aldeni își face apariția cultul soarelui, strins legat de rodnicia pământului, de cultivarea primitivă a cerealelor și îndeosebi a grîului. Apariția mult mai timpurie a cultului soarelui, în epoca eneolitică, este cit se poate de firească și de bine justificată în contextul noilor descoperiri arheologice, deoarece acesta se află într-o strînsă interdependență cu dezvoltarea economico-culturală a triburilor eneolitice sedentare, fiind reflectat în concepțiile lor magico-religioase cu privire la rodnicia pământului și cultivarea primitivă a plantelor. Abia mai târziu, în epoca bronzului cultul soarelui a cunoscut o dezvoltare și o mai mare generalizare în masa triburilor străvechi.

După cum ne este binecunoscut, plastica sau sculptura în lut constituie unul dintre cei mai importanți factori ai suprastructurii specifice comunităților neoeneolitice, atît pentru valoarea ei documentar-artistică, cit mai ales pentru semnificația și atributele sale de esență magico-religioasă, strins legată nu numai de practicile rituale, ci și de dezvoltarea societății umane străvechi.

Plastica are o amploare deosebită în decursul celor trei etape ale aspectului cultural Stoicani — Aldeni, fie ca forme, decor și pastă, fie ca tip (figurine antropomorfe feminine, masculine și zoomorfe), fiind bine reprezentată în majoritatea așezărilor acestui facies cultural (fig. 6—13). Figurinele masculine sînt rar întîlnite, în schimb cultul falusului este relativ bine reprezentat (fig. 9/10—11).

Plastica figurinelor antropomorfe aparținînd acestui aspect cultural cuprinde un număr însemnat de exemplare, din nefericire foarte puține întregi. Aproape în totalitatea lor sînt feminine, cu steatopigia relativ accentuată și triunghiul sexual bine conturat, atribute ale *cultului fecundității, al bogăției și al perpetuării speței umane*, reprezentînd două tipuri principale: A — figurine înfățișate în picioare și B — figurine în poziție șezîndă (fig. 13/2). Deosebiriile dintre exemplarele etapei I și ale celei de-a II-a ale aspectului Stoicani — Aldeni sînt relativ înfime, reflectînd cu precădere influențe ale culturii Gumelnița A<sub>1</sub>, precum și unele elemente culturale mai vechi, moștenite din cultura Boian: e vorba de prezența inciziilor fine și a picturii cu ocră roșu crud. În ceea ce privește cea de-a III-a etapă, aici constatăm o puternică evoluție a figurinelor antropomorfe feminine, reliefată nu numai prin marea bogăție a variantelor, a decorului și a nuanței pastei, ci prin apariția unor canoane și maniere plastice care acum încep să se sedimenteze, evidențiînd și o reală influență gumelnițeană, dar îndeosebi precucuteniană transmisă la nivelul culturii Cucuteni, faza A<sub>1</sub> (fig. 6—13).

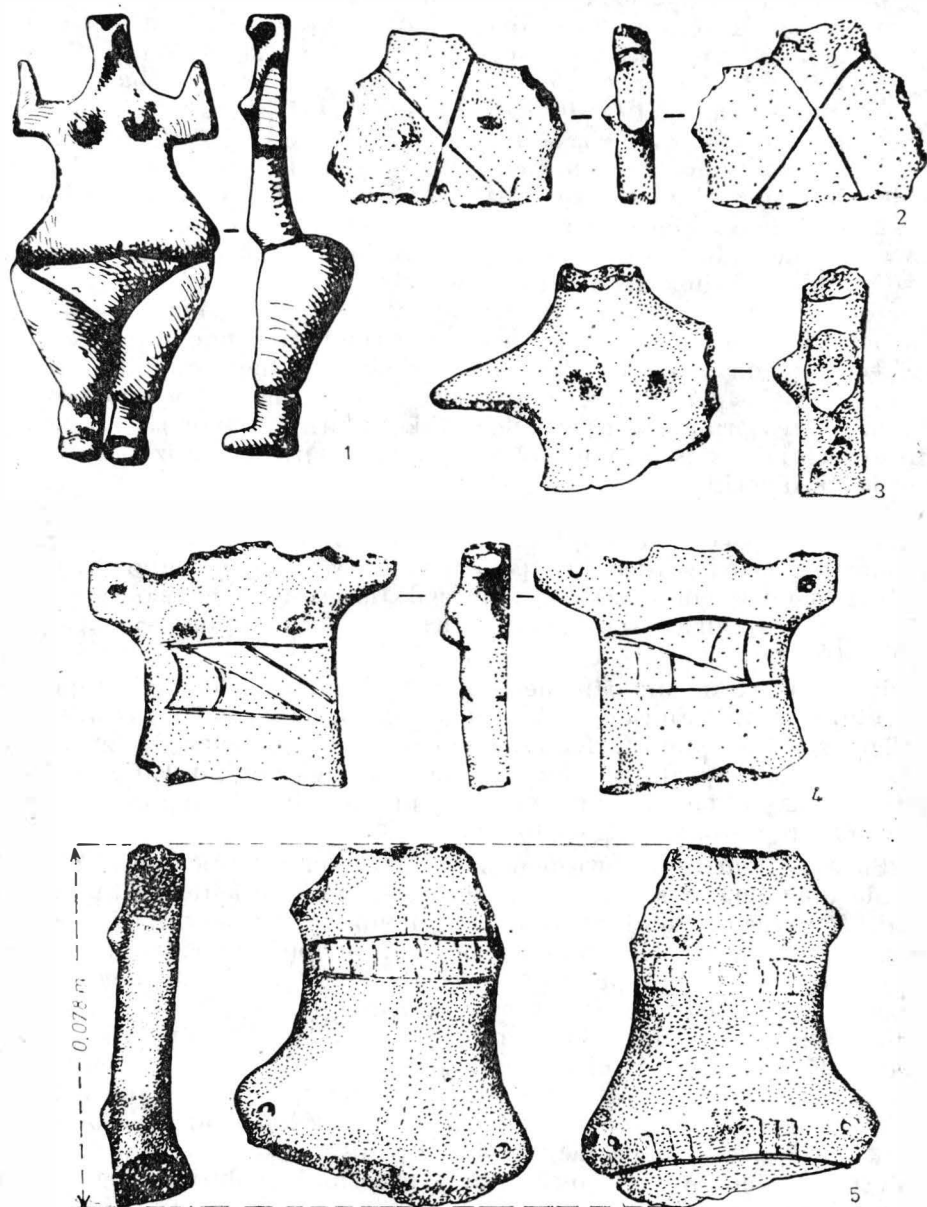


Fig. 7. Figurine antropomorfe feminine de aspect Stoicani — Aldeni, etapa I:  
1 Vulcănești bord. nr. V; 2—4 Suceveni; 5 Lunca.

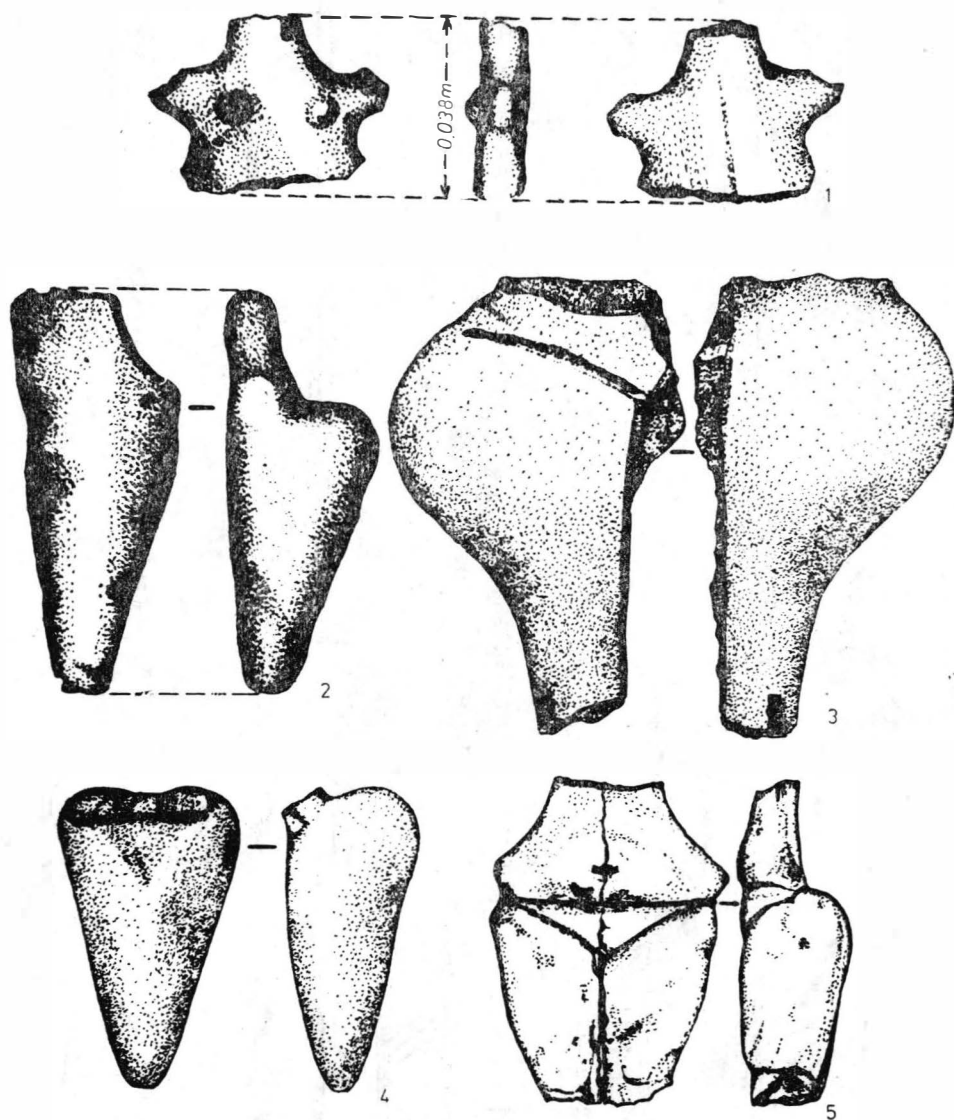


Fig. 8. Figurine antropomorfe feminine de aspect Stoicani — Aldeni, etapa II :  
1—4 Suceveni ; 5 Stoicani.

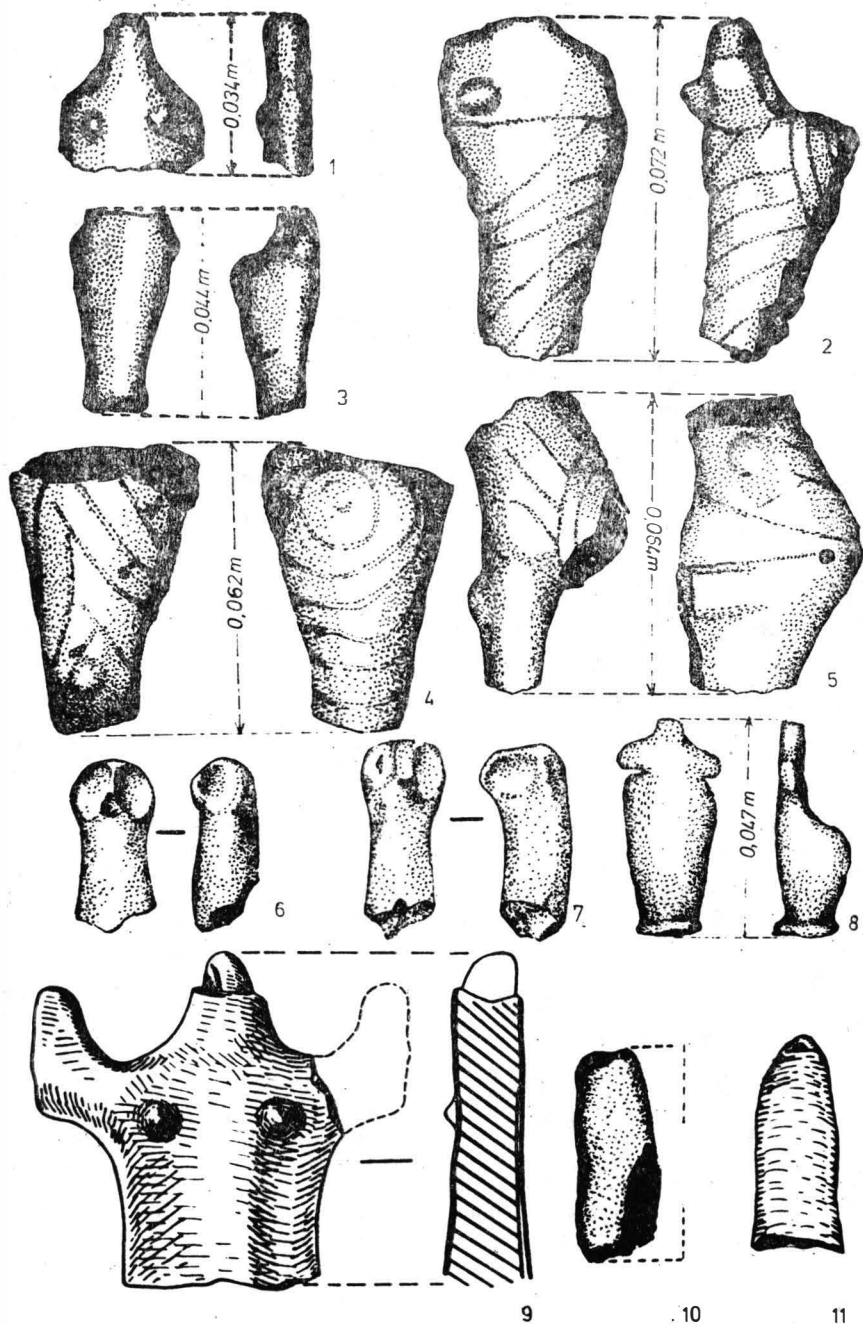


Fig. 9. Figurine antropomorfe feminine și phallos de aspect Stoicani – Aldeni (1–2, 10 etapa I; 3, 11 etapa II; 4–9 etapa III): 1–8, 10–11 Suceveni; 9 Tămășeni.

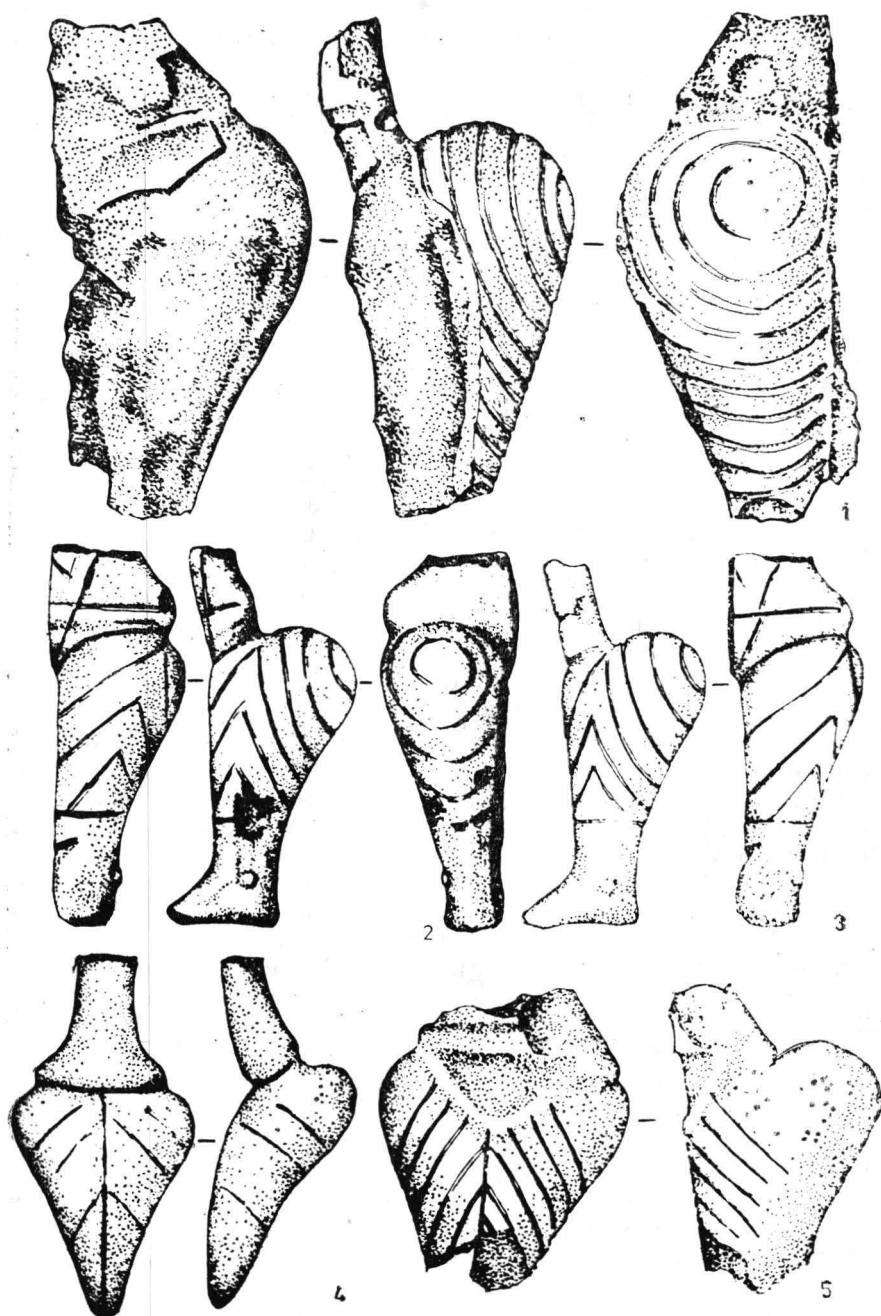


Fig. 10. Dodești. Figurine feminine de aspect cultural Stoicani — Aldeni, etapa III, cu steatopigia puternic reliefată.

În ceea ce privește reprezentarea plastică a figurii umane pe anumite vase, ce-i drept destul de rară, moștenită din cultura Precucuteni III <sup>31</sup>, constituie un alt pas făcut de purtătorii aspectului Stoicani — Aldeni în încercarea de a include în repertoriul ornamenticii elemente naturalist-umane, desigur cu scopuri rituale magico-religioase (fig. 17/4 ; 18/4—5). Vasele cu astfel de reprezentări umane în relief, mult schematizate, chircite, cu brațele înălțate ritual, apar în decursul ultimei etape Stoicani — Aldeni, fiind cunoscute pînă acum numai în așezările de la Bîrlălești — „Stanția” și Suceveni (fig. 18/4a—4b). Deși transmise din cultura Precucuteni III prin filiera Cucuteni A<sub>1</sub>, ele își au izvoarele mult mai îndepărtate, în culturile Starčevo — Criș, avînd originea în plastica neolitică tîrzie anato-  
liană de la Hacilar VI <sup>32</sup>.

În afară de atributele magico-religioase și cele sociale, redată în majoritatea cazurilor prin ridicarea brațelor în semn de prosternare sau de invocatie și de steatopigia pronunțată, simbol al fecundității, plastica antropomorfă redă și anumite trăsături vestimentare eneolitice, care, în cazul de față nu pot fi incluse în discuția temei noastre.

În orice caz, cert este faptul că motivele decorative din cadrul plasticii Stoicani — Aldeni marchează o strînsă corelație cu repertoriul ornamenticii ceramicii, reprezentînd o transpunere fidelă a decorului ceramic în cel al statuetei antropomorfe.

Chiar dacă nu s-a insistat decît parțial asupra importanței întregului material plastic existent al aspectului Stoicani — Aldeni, totuși, în linii generale am prezentat aici principalele caracteristici ale canoanelor modelajului plastic, și îndeosebi, al atributelor magico-religioase *din aria de răspîndire a acestui facies cultural dintr-o regiune cuprinsă între cursurile inferior al Dunării și mijlociu al Nîprului*. Atît ceramica, cît și modelajul statuetei în lut constituie principalele elemente care ilustrează aproape în egală măsură, nu numai influențele culturale ale celor două mari componente ale sale : Gumelnița A<sub>1</sub> și Cucuteni A<sub>1</sub>, ci și acele izvoare mult mai îndepărtate în timp, cum ar fi culturile : Liniar ceramică, Hamangia, Boian și Precucuteni III, transmise prin tradiție. În același timp ele reflectă în mod concret nota de originalitate sintetică în creația formelor ceramice și a figurinelor antropomorfe cu atribute magico-religioase de aspect Stoicani — Aldeni, adevărată perioadă de gestație culturală, timp în care se sedimentează și se cristalizează o serie de variante transmise etapelor următoare ale culturii Cucuteni (A<sub>2</sub> și A<sub>3</sub>).

În ceea ce privește plastica zoomorfă, aceasta cuprinde un număr relativ restrîns de piese comparativ cu cea antropomorfă. Ea este reprezentată mai ales de figurine în formă de pasăre, mult stilizate anatomic, cu aripile strînse sau întinse, avînd un suport cilindric înalt și lătit la bază, care ține loc de picioare (fig. 14/1,3 ; 15/1—2). *Figurinele de patrupede* sînt rar întîlnite ; în schimb, mult mai numeroase sînt protomele zoomorfe de pe vase, și îndeosebi, acelea ale mînerelor de polonice, terminate în protome de ovine, frecvent întîlnite la Dodești, Suceveni, Vulcănești,

<sup>31</sup> Vladimir Dumitrescu, *Arta plastică în România*, București, 1974, p. 213—214 ; Silvia Marinescu-Bîlcu, *op. cit.*, fig. 90/3.

<sup>32</sup> James Mellaart, *Anatolian Studies Journal of the British Institute of Archaeology at Ankara*, 11, 1961, p. 47 și urm., fig. 5, 12/17—19, 22.

Lopățica <sup>33</sup> etc. (fig. 14/4—5; 9—10). Figurinele zoomorfe apar începînd din prima etapă și se continuă pînă în etapa finală cînd — pe lângă figurinele în formă de păsări — se întîlnesc și cele de patrupeze, ilustrînd cultul fertilității (fig. 15/3).

În majoritatea cazurilor fragmentare, statuetele de animale de la Aldeni și Bălănești <sup>34</sup>, Bonțești <sup>35</sup>, Stoicani <sup>36</sup>, Luncavița <sup>37</sup>, Suceveni <sup>38</sup> ș.a., reprezintă cu probabilitate specii de ovine, porcine și poate de bovine. În același timp, protomele polonicele pot fi identificate sigur cu capete de ovine. Cert este că, în procesul evolutiv al plasticii zoomorfe, prioritatea o dețin figurinele de păsări. Pe de altă parte, figurinele zoomorfe descoperite în stratul Stoicani — Aldeni de la Aldeni, Stoicani, Lișcoțeanca (I), Suceveni, Tămășeni ș.a., sînt în bună parte asemănătoare cu acelea de la Vidra din nivelul Gumelnița A<sub>1</sub> și chiar cu altele din nivelul B, al aceleiași așezări <sup>39</sup>. Dealtfel se poate aprecia că, datorită unei dezvoltări economice oarecum avansate în cadrul etapei finale a aspectului Stoicani — Aldeni, importanța rituală magico-religioasă a *păsării pe picioare înalte* nu

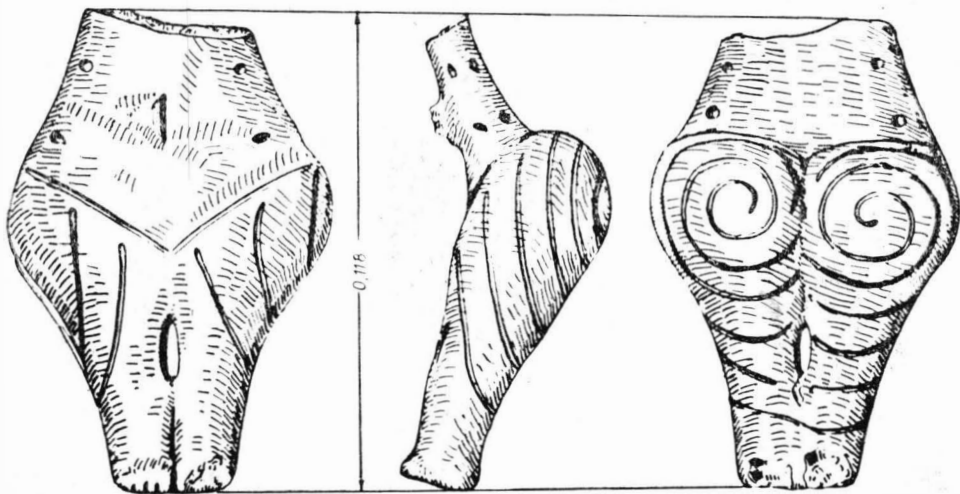


Fig. 11. Birlălești — „Stanția”. Figurină feminină cu steatopigia puternic reliefată, aparținînd aspectului Stoicani — Aldeni, etapa III. (col. prof. Ghenușă Coman, Murgeni — Vaslui).

mai este tot atît de mare ca la început. În schimb începe să se afirme plastica patrupezelor, strîns legată de *cultul creșterii vitelor*, care după

<sup>33</sup> În majoritatea cazurilor polonicele cu minerele terminate în protome zoomorfe sînt inedite. Ele aparțin descoperirilor arheologice întreprinse în ultima vreme.

<sup>34</sup> Gh. Ștefan, *op. cit.*, p. 33; Hortensia Dumitrescu, *Raport asupra cercetărilor și săpăturilor din jud. Buzău*, în *Raport MNA*, 1944, p. 50.

<sup>35</sup> Vladimir Dumitrescu, *Dacia*, 3—4, 1927—1932, fig. 21/2—8.

<sup>36</sup> M. Petrescu-Dîmbovița, *op. cit.*, p. 104—105.

<sup>37</sup> Eugen Comșa, *SCIIV*, 3, 1952, p. 416.

<sup>38</sup> Figurina zoomorfa de la Suceveni, din pastă arsă la roșu-cărămiziu este fragmentară.

<sup>39</sup> Dinu V. Rosetti, *JPEK*, 12, 1938, p. 29—50; Gh. Ștefan și Eugen Comșa, *Materiale*, 3, 1957, p. 97.



Fig. 12. Diferite tipuri de figurine feminine de aspect Stoicani — Aldeni: 1—4 col. prof. Ghenuță Coman, Murgeni — Vaslui; 5 Tămășeni; 6 Stoicani; 7—8 Lișcoteanca (III); 9 Dodești.



cum se știe, capătă o deosebită importanță în fazele imediat următoare ale culturii Cucuteni ( $A_2 - A_3$ ).

Venerarea păsării era proprie populațiilor străvechi care îi atribuiau o origine divină. Până la apariția unei demonstrații mai convingătoare, aceste formulări ipotetice ne sînt sugerate de cultul egeean și cel asiatic, unde pasărea apare cu atribute sacre <sup>40</sup>.

În evoluția factorilor suprastructurii de esență magico-religioasă, din cadrul celei de-a treia etape Stoicani — Aldeni, plastica capătă și alte valențe, în repertoriul ceramic făcîndu-și apariția forme de vase *piriforme antropomorfizate*, cu prag pe umăr (fig. 16)<sup>41</sup>. Prin modelarea părții inferioare a imaginii feminine, cu coapsele unite, terminate printr-un postament în formă de labe de picior cu degete, acestea au bazinul puternic steatopigizat, evidențiindu-se în mod deosebit regiunea inghinală și cea gluteală. În felul acesta s-a adaptat morfologia corpului uman și a decorului incizat pe figurinele feminine și pe vasele piriforme, care la rîndul lor au servit drept model și formelor miniaturale de tip *pthos*, descoperite la Suceveni (fig. 17/1—2); 18/1—2). Vasele piriforme antropomorfizate (două piese) s-au întîlnit pînă acum numai în așezarea de la Dodești <sup>42</sup> (fig. 16/1—2). În ceea ce privește originea acestor forme, ea își are obirșia în aria de răspîndire a culturii Precucuteni <sup>43</sup>, transmisă aspectului Stoicani — Aldeni prin intermediul culturii Cucuteni, faza  $A_4$ <sup>44</sup>.

*Vasele antropomorfe-miniaturi de tip pthoi* apar pentru întîia oară în așezarea de la Suceveni <sup>45</sup>, unde s-au descoperit două exemplare (fig. 17/1—2). Ele nu-și găsesc analogii în nici una din ariile culturilor contemporane învecinate. În orice caz, aceste miniaturi de tip *pthoi* cu patru tortițe etajate și cu profilul asimetric au analogii sigure și identități perfecte în ceramica culturii Criș din Pannonia, Okécske (Kecskemét)<sup>46</sup> și Banat, Dudeștii Noi <sup>47</sup> s-au descoperit astfel de vase antropomorfe miniaturi. Ambele exemplare reproduc profilul asimetric al acestui tip de vas din repertoriul ceramicii Criș, unde a derivat direct din figurinele steatopige ale plasticii Criș <sup>48</sup>.

Uneori, acoperirea părții anterioare cu o bandă liniară și a tortițelor etajate cu o grupă de trei linii cu capetele barate și digitate, prelungite de pe toarte pe peretele vasului, folosind procedee întîlnite în tehnica inciziei ca la Suceveni (fig. 17/3; 18/3), precum și a nervurilor în relief pe un alt tip de *pthos*, antropomorfizat, de dimensiuni mijlocii sau pe un *pthos* amforoid de mari dimensiuni, de la Dodești (fig. 19), reprezintă, de asemenea, elemente de natură magico-religioasă. Atît prin profilul asimetric al formei, cît și prin funcția organică a decorului incizat, *pthosul* antropomorf miniatural

<sup>40</sup> N. Petrescu, SCIA, 10, 1963, 1, p. 114 și 328.

<sup>41</sup> Anton Nițu, Carpica, 6, 1973—1974, fig. 4/1—3.

<sup>42</sup> Idem, Cercîstiași, 2, 1971, p. 81, fig. 7 și 8. Mulțumim în mod deosebit lui Dan Teodor și Anton Nițu pentru amabilitatea de a-mi fi îngăduit să studiez întregul material arheologic de aspect Stoicani — Aldeni de la Dodești — Vaslui.

<sup>43</sup> Silvia Marinescu-Bîlcu, *op. cit.*, fig. 83/1—2.5.

<sup>44</sup> Radu Vulpe, *Izvoare*, București, 1957, p. 133, fig. 106 și 107.

<sup>45</sup> Ion T. Dragomir, Danubius, 4, 1970, fig. 9/3—4; idem, MemAntiq, 2, 1970, fig. 9/1.

<sup>46</sup> I. Kutzián, DissPann, Ser. II, 23, 1944, pl. XIII/15a — 15b.

<sup>47</sup> *Ibidem*.

<sup>48</sup> Anton Nițu, Carpica, 6, 1973—1974, p. 7.



Fig. 13. Figurine antropomorfe de aspect Stoicani – Aldeni : 1–5 Stoicani ; 6–10 Dodești ; 11 Birlălești – „Stanția”, col. prof. Ghenuță Coman, Murgeni – Vaslui.

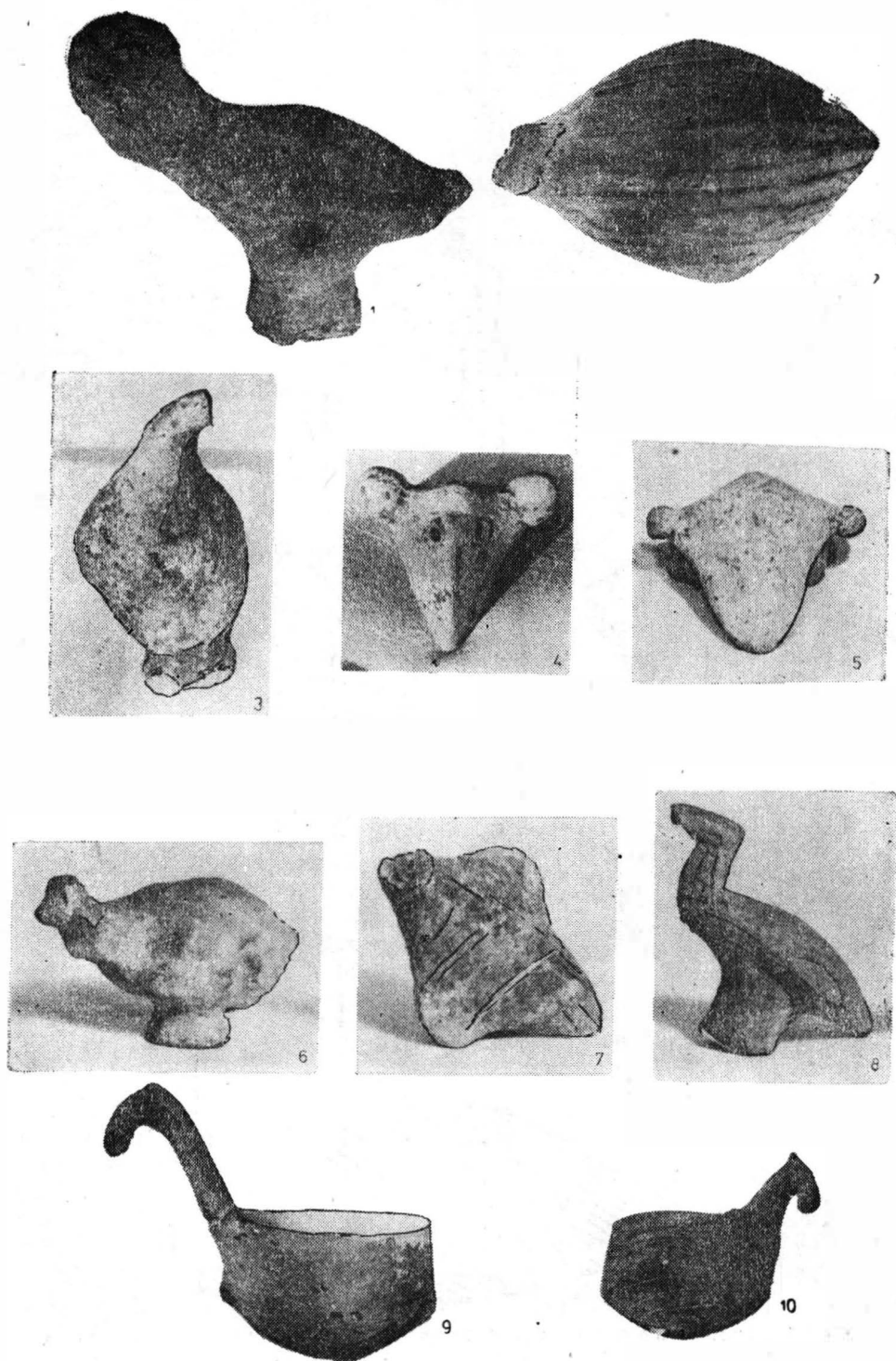


Fig. 14. Figurine zoomorfe, protome de vase și polonice cu minerele terminate în protome animaliere : 1–5, 9–10 de aspect Stoicani–Aldeni ; 6–8 specifice culturii Gumelnița. 1 Lișcoțeanca (I) ; 2 Tămășeni ; 3–5 col. prof. Ghenuță Coman, Murgeni–Vaslui ; 6–8 Muzeul de istorie al R.S. România ; 9–10 Dodești.

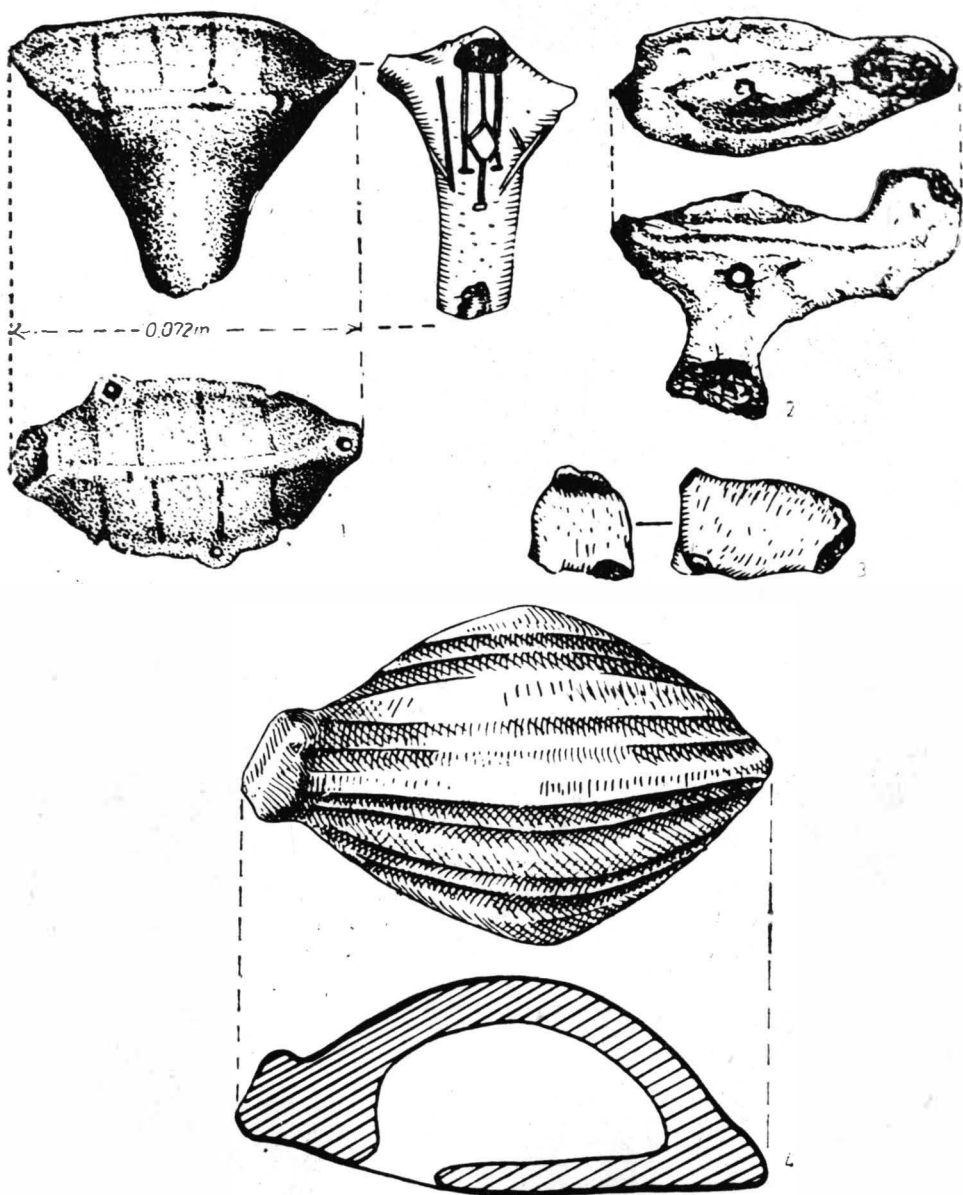


Fig. 15. Figurine zoomorfe de aspect Stoicani—Aldeni : 1 Suceveni, etapa I ;  
2 Lișcoteanca (I), etapa II ; 3 Suceveni, etapa III ; 4 Tămășeni, etapa III.

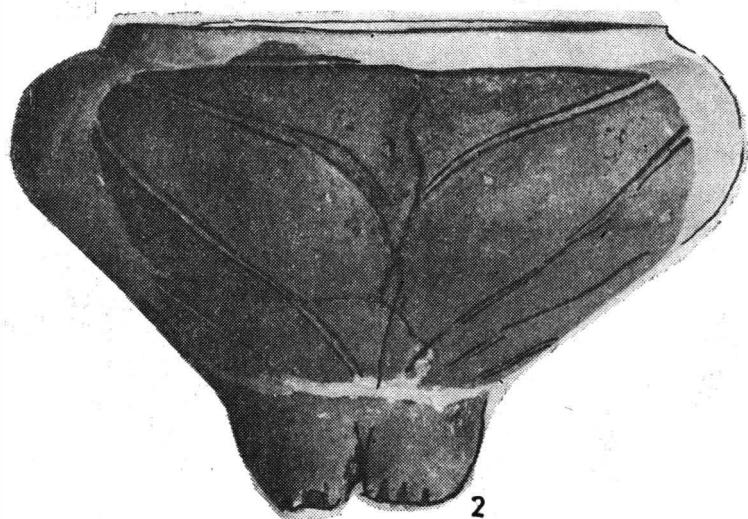
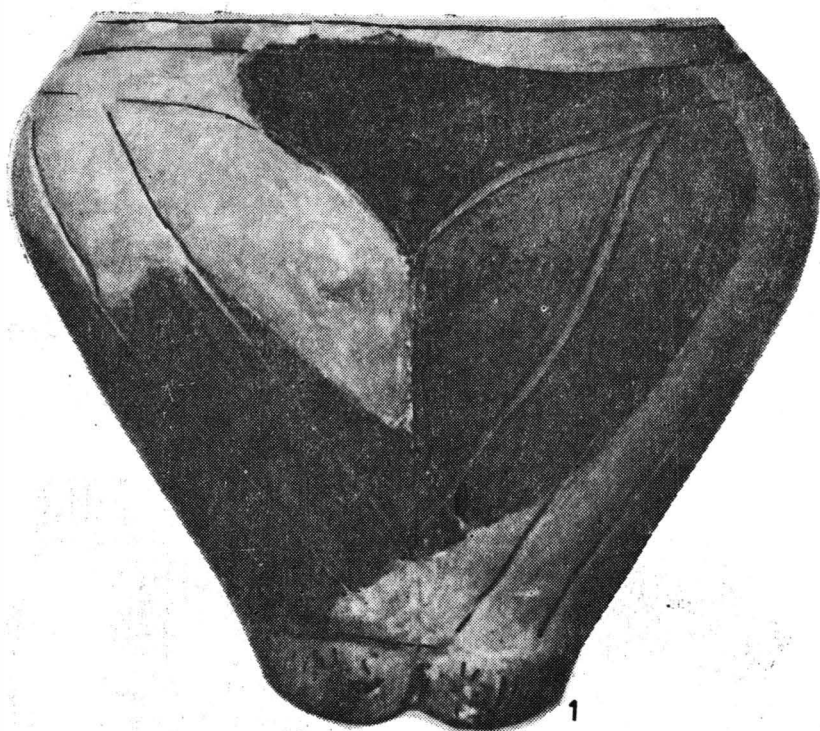


Fig. 16. Dodești. Vase piriforme antropomorfizate de aspect cultural  
Stoicani—Aldeni, etapa III.

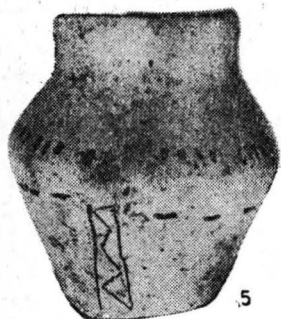
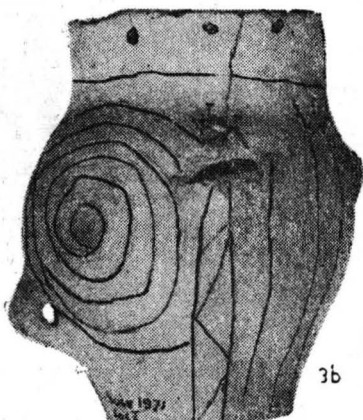
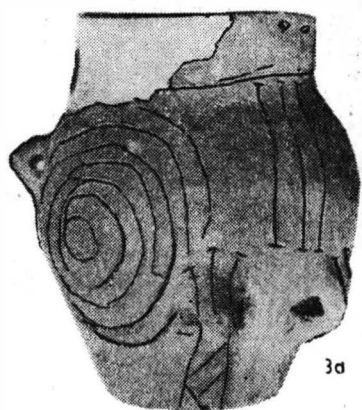
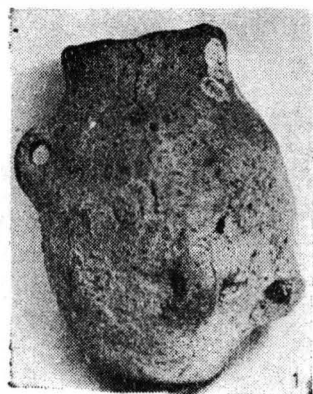


Fig. 17. Vase antropomorfe: 1—3 miniaturi de tip *pilhot*; 4 cu reprezentări umane plastice de aspect Stoicani—Aldeni de la Suceveni; 5 col. prof. Ghenuță Coman, Murgeni—Vaslui.

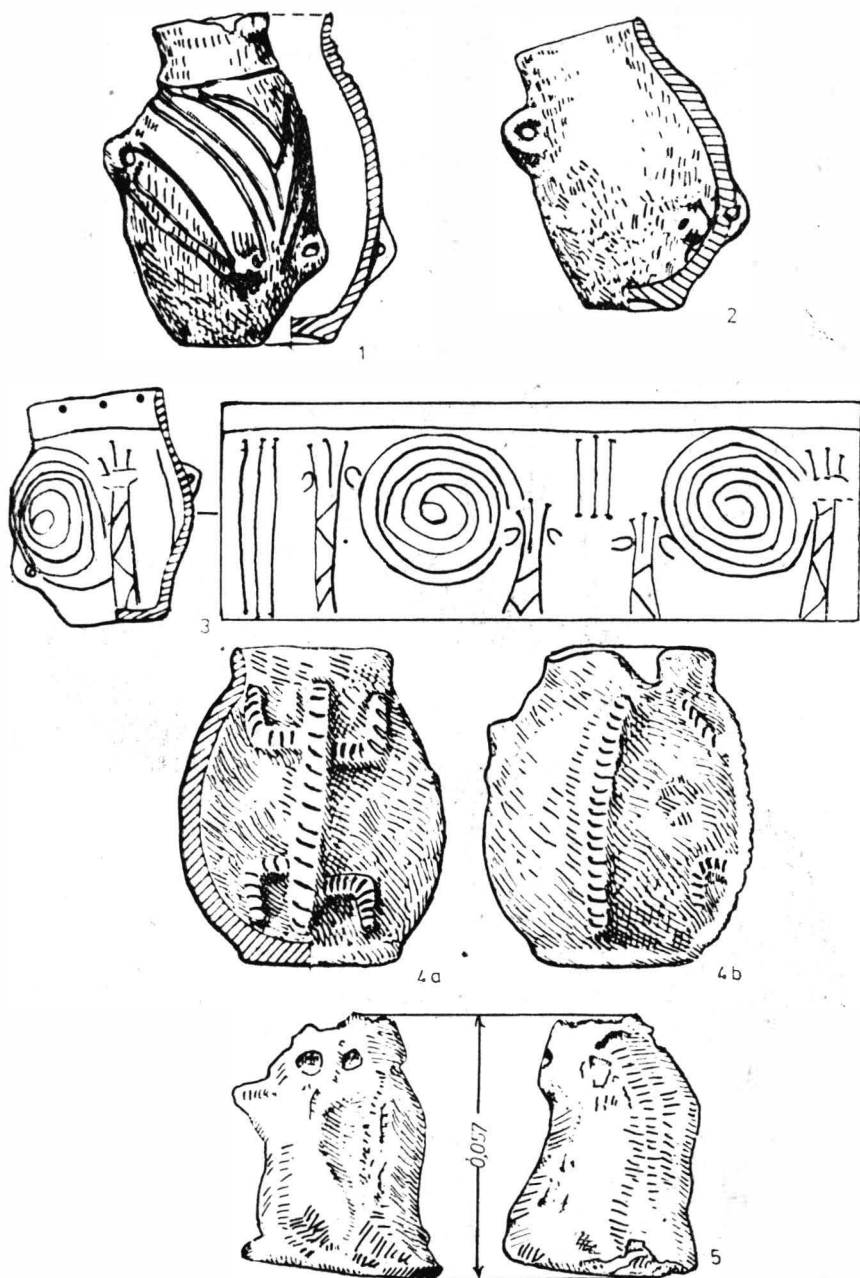


Fig. 18. Vase antropomorfe și cu reprezentări umane plastice de aspect Stoicani — Aldeni: 1—4 Suceveni; 5 Birlălești — „Stanția”.



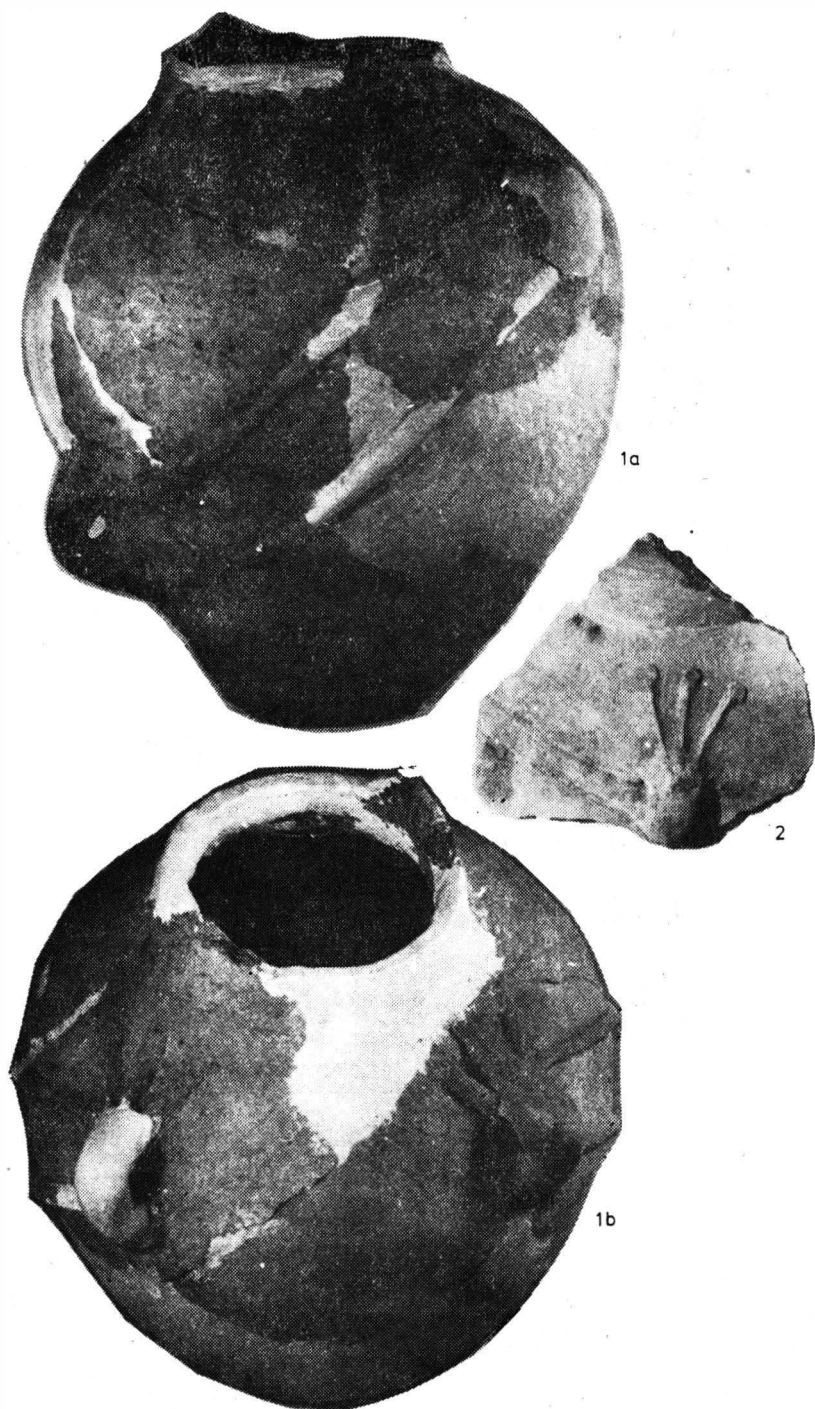


Fig. 19. Dodești. *Pithos* amforoid cu atribute magico-religioase de aspect cultural Stoicani – Aldeni.



de la Suceveni (fig. 18/3) a realizat o sinteză a tuturor tipurilor de vase antropomorfe ale ceramicii Stoicani — Aldeni.

În ceea ce privește tipul de *pitthos* antropomorfizat reprezentat exclusiv prin modelarea tortițelor în formă de brațe digitate, aceasta aplică un procedeu simplu și străvechi pe ceramica neolitică, întâlnit în egală măsură atât pe ceramica dunăreană<sup>49</sup>, cât și pe aceea anatoliană de la Hacilar VI<sup>50</sup>.

O altă problemă care nu și-a găsit un răspuns pe deplin mulțumitor, este aceea referitoare la necropole. Acestea nu s-au găsit fiindcă s-au întreprins încă prea puține săpături, iar pe de altă parte, pentru că mormintele se află la mari adâncimi, așa încât întâmplător în cadrul lucrărilor agricole nu pot fi scoase la suprafață. Pe baza descoperirilor de pînă astăzi, cu privire la ritul funerar și la credințele comunităților neoneolitice de aspect cultural Stoicani — Aldeni, se poate spune numai că avem de-a face cu câteva morminte izolate, rău conservate, descoperite în interiorul așezărilor, printre locuințe, fără să cunoaștem vreo necropolă contemporană acestor așezări.

Credem că acest lucru este în strînsă legătură nu numai cu credințele și practicile rituale specifice fiecărui trib neoneolitic, dar și cu condițiile mediului geografic înconjurător. Recent s-a putut dovedi că în cadrul unor culturi neolitice, dintr-o perioadă timpurie sau mijlocie, au existat necropole avînd chiar sute de morminte. În ceea ce privește aspectul cultural Stoicani — Aldeni, dar putem aminti în treacăt și de cultura Cucuteni, din perioada neoliticului tîrziu și final, nu se cunosc pînă acum necropole, ci numai cîteva morminte sporadice, precum și unele înmormintări cu ritual deosebit<sup>51</sup>. Totuși nu este exclus ca în viitor să se descopere și necropole din perioada neoliticului tîrziu, specifice acestor culturi. Este binecunoscut faptul că la Cernavodă s-a descoperit o necropolă de tip Hamangia, din neoliticul mijlociu, cu circa 400 de morminte ce corespund în timp fazelor Boian II și III, deci anterior aspectului cultural Stoicani — Aldeni, ca și descoperirile de la Grădiștea Ulmilor, de pe teritoriul comunei Vărăști, (jud. Ialomița), unde s-a dat la iveală o necropolă gumelnițeană tîrzie, cu 126 de morminte, dintr-o etapă mai tîrzie decît aspectul Stoicani — Aldeni<sup>52</sup>. Chiar dacă necropolele unor culturi nu au fost încă descoperite, intensificarea cercetărilor arheologice europene arată că măcar în perioada neoliticului mijlociu, majoritatea culturilor aveau necropole. Cercetările viitoare vor dovedi foarte probabil și existența necropolelor altor culturi neoneolitice.

Referitor la problema necropolelor specifice aspectului Stoicani — Aldeni, se poate da un dublu răspuns cu caracter ipotetic și anume: a) astfel de cimitire au existat firește, dar morții nu erau înhumați întotdeauna, ci probabil, uneori erau depuși în mijlocul naturii, în păduri, sau erau aruncați ritual pe firul apelor; b) volumul cercetărilor arheologice

<sup>49</sup> H. Müller-Karpe, *Handbuch der Vorgeschichte*, II, Jungsteinzeit, München, 1968, pl. 199/D; Anton Nițu, *Cercetări*, 2, 1971, p. 81, fig. 2/3; idem, *Carpica*, 6, 1973—1974, p. 12.

<sup>50</sup> J. Mellaart, *Excavations at Hacilar*, 1—2, Edinburgh, 1970, p. 106, fig. 56/4 și pl. LIV/1; A. Nițu, *Carpica*, 6, 1973—1974, p. 12.

<sup>51</sup> Hortensia Dumitrescu, *SCIV*, 5, 1954, 3—4, p. 399—425, fig. 1—6.

<sup>52</sup> Informații primite de la Sebastian Morintz și Eugen Comșa de la Institutul de arheo-

întreprinse pînă acum este relativ restrîns pentru a reuși să lămurească complet o problemă atît de interesantă pentru perioada de început a epocii neolitice tîrzii de care ne ocupăm.

În ceea ce privește cronologia absolută, pe baza datelor C14<sup>53</sup> existente, credem că nu greșim dacă încercăm să datăm aspectul cultural Stoicani — Aldeni, între anii 3800 — 3600 î.e.n., bineînțeles, sub rezerva că ulterior, analizele metodei C14 se vor înmulți, pentru a se ajunge la rezultate mai puțin controversate decît cele actuale.

## CONTRIBUTION CONCERNANT LE RITE FUNÉRAIRE ET LES CROYANCES MAGIQUES-RELIGIEUSES PROPRES AUX COMMUNAUTÉS DE L'ASPECT CULTUREL STOICANI — ALDENI

(RÉSUMÉ)

Le rituel funéraire, ainsi que les croyances spécifiques des tribus de l'aspect culturel Stoicani — Aldeni sont, généralement, peu connus. En effet, à part quelques tombes isolées à Bolgrad, Suceveni et Lișcoteanca I, aucun cimetière au sens véritable du terme ne lui est connu. Dans la présente étude, l'auteur se propose de tenter une brève synthèse à cet égard, partant de la position des squelettes accroupis, de la direction suivant laquelle sont orientés leurs crânes et du mobilier — relativement pauvre — de ces tombes, en tâchant de faire parler au maximum les infimes données dont on dispose jusqu'à présent.

Il devait exister un culte solaire, dont les éléments se trahissent sur le plan plastique par la présence des rosettes ou des disques, incisés sur les parois des jarres à provisions, ou des vases rituels qui livrèrent quelques grains de blé carbonisés. Ces témoignages, étroitement liés aux pratiques magico-religieuses du culte solaire et de la fécondité de la terre, ont été trouvés à Băneasa, Suceveni et Lișcoteanca I. De même, mentionnons les petits autels ou tables de culte si caractéristiques pour la dernière étape du faciès Stoicani — Aldeni, de Bonțești, Suceveni, Minăstioara, Lișcoteanca III et Vulcănești. Hérités de la culture Précucuteni III, par l'intermédiaire de Cucuteni A 1, leur origine doit être cherchée chez les cultures de type Starčevo-Criș et tout particulièrement chez celles méridionales.

Une place à part revient aux pendentifs en forme de rhombe, qu'on appelle aussi des « plaques ornementales », en terre cuite ou en grès verdâtre, percés de trous aux angles, décorés de divers motifs incisés ou peints à l'ocre rouge, dont il faut compter les symboles solaires en forme de rosette parmi les plus rares. Du fait qu'il les retrouve sous la forme d'un motif incisé au cou de quelques statuettes de Stoicani et de Suceveni, à Suceveni ornant même le cou d'un oiseau en terre cuite, l'auteur leur

logie din București căroră le mulțumim și pe această cale.

<sup>53</sup> Vladimir Dumitrescu, *Apulum*, 12, 1974, p. 28 — 29, vezi și tabelul cronologic.

attribue un caractère rituel, magico-religieux. Il les rapporte au culte des récoltes et du soleil, d'autant plus qu'une partie de ces pièces ont été trouvées dans des fosses calcinées, aménagées dans cette intention, avec des vases peints, des colliers de perles et quantité de grains de blé carbonisés.

La plastique ou le modelage de l'argile est l'un des facteurs les plus importants de la superstructure. A part sa valeur documentaire-artistique, elle est chargée d'une signification magico-religieuse, intimement liée non seulement aux pratiques rituelles mais aussi au développement de la société humaine antique. Or, le modelage de l'argile est bien représenté dans chacune des trois étapes de cette évolution culturelle, tant en ce qui concerne les types et variantes ou la pâte et le décor, qu'en tant qu'espèce ou genre (figurines anthropomorphes, féminines et masculines, ainsi que des figurines zoomorphes). Elle est également bien attestée dans la majeure partie des stations de cet aspect culturel. Si les figurines masculines sont plutôt rares, par contre le culte phallique est bien illustré.

Un autre pas des hommes appartenant à l'aspect culturel Stoicani—Aldeni dans leur tentative d'englober la représentation de la figure humaine en position « accroupie » dans la gamme des motifs ornementaux de signification rituelle (dont le caractère magico-religieux est d'origine anatolienne) a été marqué par la reproduction plastique de la figure humaine sur certains vases de type « pithoi ». Dans ce cas de représentation plastique de la figure humaine nous avons une fois de plus affaire à un héritage légué par la culture Précucuteni III. Ce qu'il y a de certain, c'est que les motifs décoratifs en usage dans la plastique Stoicani—Aldeni sont en étroite rapport avec le répertoire ornemental de la céramique : ils sont la fidèle transposition du décor familial à la céramique dans le domaine des statuettes anthropomorphes.

Quant à la plastique zoomorphe, elle n'est illustrée que par un nombre de pièces relativement modeste. Il s'agit surtout de silhouettes d'oiseaux très stylisées. Les quadrupèdes sont rares, en revanche les protomés zoomorphes sont assez nombreux, illustrant un culte lié à l'élevage.

En ce qui concerne les vases piriformes à tendances anthropomorphes, il n'y a jusqu'à présent que deux exemplaires mis au jour dans la station de Dodești. Ils sont originaires de l'aire de diffusion de la culture Précucuteni : une fois de plus l'aspect Stoicani—Aldeni en hérite par l'intermédiaire de la culture Cucuteni A 1. Ajoutons-leur les vases anthropomorphes miniatures de type « pithoi », attestés pour la première fois à Suceveni ; on constatera la stéatopygie caractérisant ce type de vases du répertoire de la céramique Criș. Le « pithos » anthropomorphe miniature de Suceveni réalise une synthèse de tous les types de vases anthropomorphes de la céramique Stoicani—Aldeni.

A la lumière des découvertes effectuées jusqu'à l'heure actuelle en rapport avec le rituel et les croyances des communautés néoénéolithiques de l'aspect Stoicani—Aldeni, on ne peut qu'évoquer les quelques tombes isolées et en mauvais état de conservation, dégagées dans les limites des stations. En effet, on ne connaît pas encore la moindre nécropole contem-

poraine de ces stations. Se fondant sur les résultats de la datation au  $C_{14}$ , l'auteur essaie de préciser la chronologie absolue de l'aspect Stoicani—Aldeni, qu'il place dans l'intervalle des années 3800 — 3600 av.n.è.

### EXPLICATION DES FIGURES

Fig. 1. Tombes à inhumation de l'aspect culturel Stoicani—Aldeni, avec des squelettes accroupis : 1—3 à Lișcoteanca I; 4 à Suceveni.

Fig. 2. Objets rituels de l'aspect Stoicani—Aldeni, étape III (1—3 céramique; 4 autel; 5 pendentif avec le symbole du soleil) : 1 à Băneasa (la fosse a); 2—3 à Suceveni (secteurs I et II); 4—5 à Lișcoteanca (III).

Fig. 3. Objets rituels de l'aspect Stoicani—Aldeni : 1—2 à Suceveni (secteurs I et II); 3 à Birlălești—Stanția.

Fig. 4. Suceveni. Jarre ornée de symboles solaires, aspect Stoicani—Aldeni.

Fig. 5. Colliers et pendentifs de l'aspect culturel Stoicani—Aldeni : 1—2 Lișcoteanca (III); 3—4 Stoicani; 5—7 Suceveni.

Fig. 6. 1—5 Figurines féminines avec des pendentifs en forme de rhombe et chargés d'une signification magico-religieuse 7, figurine masculine, appartenant à l'aspect Stoicani—Aldeni, étape III : 1, 3—7 Suceveni; 2 Stoicani.

Fig. 7. Figurines anthropomorphes féminines de l'aspect Stoicani—Aldeni, étape I : 1 de Vulcănești (hutte n° V); 2—4 Suceveni; 5 Lunca (dép. de Galați).

Fig. 8. Figurines anthropomorphes féminines de l'aspect Stoicani—Aldeni, étape II : 1—4 Suceveni; 5 Stoicani.

Fig. 9. Figurines anthropomorphes féminines et symboles phalliques de l'aspect Stoicani—Aldeni (1—2, 10 étape I; 3, 11 étape II; 4—9 étape III) : 1—8, 10—11 Suceveni; 9 Tămășeni.

Fig. 10. Dodești. Figurines féminines de l'aspect culturel Stoicani—Aldeni, étape III, avec une stéatopygie très accusée.

Fig. 11. Birlălești—Stanția. Figurine féminine à la stéatopygie très accusée, appartenant à l'aspect Stoicani—Aldeni, étape III. Collection prof. Ghenuță Coman, Murgeni—Vaslui.

Fig. 12. Divers types de figurines féminines de l'aspect Stoicani—Aldeni : 1—4 collection du prof. Ghenuță Coman, Murgeni—Vaslui; 5 Tămășeni; 6 Stoicani; 7—8 Lișcoteanca (III); 9 Dodești.

Fig. 13. Figurines anthropomorphes de l'aspect Stoicani—Aldeni : 1—5 Stoicani; 6—10 Dodești; 11 Birlălești—Stanția, collection prof. Ghenuță Coman, Murgeni—Vaslui.

Fig. 14. Figurines zoomorphes, protomés de vases et louches dont le manche s'achève par un protomé zoomorphe : 1—5, 9—10 de l'aspect Stoicani—Aldeni; 6—8 spécifiques de la culture Gumelnița. 1 Lișcoteanca (I); 2 Tămășeni; 3—5 collection prof. Ghenuță Coman, Murgeni—Vaslui; 6—8 Musée d'histoire de la R.S. de Roumanie; 9—10 Dodești.

Fig. 15. Figurines zoomorphes de l'aspect Stoicani—Aldeni : 1 Suceveni, étape I; 2 Lișcoteanca (I), étape II; 3 Suceveni, étape III; 4 Tămășeni, étape III.

Fig. 16. Dodești. Vases piriformes anthropomorphes de l'aspect culturel Stoicani—Aldeni, étape III.

Fig. 17. 1—3 Vases anthropomorphes miniatures de type « pitthoi »; 4 avec des représentations plastiques humaines de l'aspect Stoicani—Aldeni de Suceveni; 5 collection prof. Ghenuță Coman, Murgeni—Vaslui.

Fig. 18. Vases anthropomorphes et avec des représentations plastiques humaines de l'aspect Stoicani—Aldeni : 1—4 Suceveni; 5 Birlălești—Stanția.

Fig. 19. Dodești. « Pitthos » de la forme d'une amphore avec des attributs magico-religieux, de l'aspect Stoicani—Aldeni.