

# CU PRIVIRE LA RAPORTURILE CULTURII TEI CU UNELE CULTURI ALE EPOCII BRONZULUI DIN BALCANI

DE

VALERIU LEAHU

Abordată de mai multe ori în arheologia românească<sup>1</sup>, problema raporturilor culturii Tei cu unele culturi ale epocii bronzului din Balcani se cere rediscutată, ținând seama mai ales de faptul că astăzi există dovada întrepătrunderii acestor populații în spațiile de la sud de Dunăre<sup>2</sup>.

Analiza cuprinsă în paginile de față urmează a se face delimitând din capul locului zonele geografice și contextele etno-culturale de contact și influență. Precizăm deci că două vor fi ariile luate cu deosebire în discuție : actualul teritoriu al Republicii Populare Bulgaria și provincia istorică Macedonia (aducând în atenție descoperiri situate pe teritoriul de nord-vest al Greciei).



Considerind că pe teritoriul țării lor, de la eneolitic s-a trecut nemijlocit la epoca bronzului, arheologii bulgari nu deosebesc în consecință, în dezvoltarea societăților omenеști străvechi din Balcani, o perioadă de trecere la epoca paleometalică. Epoca bronzului a început, în ținuturile bulgare, pe la anii 2750 î. e. n., duriind pînă pеla 1200 î. e. n. — această îndelungată evoluție fiind divizată în trei perioade : timpurie (pînă la 1900 î. e. n.); mijlocie (pînă în jurul anilor 1500 î. e. n.) și tîrzie (de la această din urmă dată și pînă cu aproximativ 1200 ani î. e. n.<sup>3</sup>).

Interesul pe care îl poate avea pentru epoca bronzului din Bulgaria arheologia românească, preocupată de studiul culturii Tei, se va manifesta, firește, față cu schema cronologică de mai sus, doar pentru perioadele mijlocie și tîrzie ale epocii, întrucît numai acestea două apar contemporane cu evoluția culturilor carpato-dunărene și cu istoria triburilor Tei<sup>4</sup>.

<sup>1</sup> Cf. *Istoria României*, I, 1960, p. 106 (I. Nestor); K. Horedt, *Apulum*, 4, 1961, p. 9 și urm.; D. Berciu, *Zorile istoriei în Carpați și la Dunăre*, București, 1966, p. 174; A. D. Alexandrescu, *Dacia*, N. S., 10, 1966, p. 121; E. Zaharia, *Dacia*, N. S., 7, 1963, p. 176; A. Florescu, *Dacia*, N. S., 11, 1967, p. 73; N. Chidioșan, *Dacia*, N. S., 12, 1968, p. 172 și urm.; Alexandru Vulpe, *SCIV*, 18, 1967, 1, p. 98; 22, 1971, 3, p. 488.

<sup>2</sup> A. D. Alexandrescu, *Dacia*, N. S., 12, 1973, p. 83.

<sup>3</sup> R. Katinčarov, *Arheologija* Sofia, 16, 1974, 1, p. 1 și urm. (cu bibliografie).

<sup>4</sup> Nu este locul să relatăm aici dacă (și de ce) sîntem sau nu de acord cu această periodizare. Precizăm numai că, prin raport cu sistemul cronologic adoptat de arheologii bulgari, precum și cu modul în care încadrează arheologii români cultura Tei, aceasta

Din unghiul acesta de vedere, este necesar să fie reținute în primul rând datele referitoare la cultura din perioada mijlocie a epocii bronzului, obținute îndeosebi în sectoarele central și răsăritean ale zonei sudice a Republicii Populare Bulgaria, pe baza săpăturilor practicate de Rumén Katinčarov și Mitio Kănčev în tellul de la Nova Zagora<sup>5</sup>, dar și prin cercetările mai vechi efectuate de Peter Detev la Razkopenica<sup>6</sup>.

Cultura adusă în lumină prin cercetările menționate se caracterizează în principal prin așezări-tell, cu locuințe de tipul caselor de suprafață, având drept notă specifică conturul absidal al peretelui scurt opus intrării — casele fiind spațioase și, în mai toate cazurile, împărțite în câte două încăperi, dintre care una — utilizată îndeobște ca „hambar”<sup>7</sup>. Populația practica o economie mixtă, întemeiată mai ales pe agricultură și creșterea vitelor<sup>8</sup>. Repertoriul uneltelor apare variat, dar nespecific, întrucât tipurile cele mai frecvente și mai utilizate<sup>9</sup> se constată răspindite pe o arie vastă, cel puțin în Europa centrală și sud-estică. Fără a fi numeroase, uneltele și armele de bronz sînt totuși prezente, realizarea lor avînd la bază zăcămintele cuprifere din sudul Bulgariei, de la Stara Zagora, de pe colinele Iliiski din preajma Novei Zagora, ori din Rodopi<sup>10</sup>.

Dacă în privința tipurilor de așezare și de locuință și a uneltelor se constată, între cultura perioadei timpurii și cea a perioadei mijlocii ale epocii bronzului din Bulgaria centrală și est-sudică, o continuitate deplină, în privința ceramicii situația e mai complexă. După cum a apreciat Katinčarov, în noua etapă de dezvoltare, o serie de forme tipice pentru perioada timpurie se întîlnesc cu totul rar sau dispar complet<sup>11</sup>. Exemplificînd, consemnăm că își continuă evoluția vasul de provizii, parțial vasul-castron; dispar recipientele askoi și așa-numitele „urne” cu corp sferic și cu gît cilindric terminat cu margine pronunțat răsfrîntă; dar apare o gamă variată de cești, îndeosebi, dar și căni cu toarte. În privința ornamentării se cere notat că decorul șnurat continuă încă, la începutul perioadei mijlocii, dar că el își va simplifica motivistica, pentru a dispărea, în cele din urmă, treptat<sup>12</sup>.

---

s-ar situa, la sud de Dunăre, cu întreaga sa evoluție, pe parcursul celei de-a doua jumătăți a perioadei mijlocii și de-a lungul întregii perioade tîrzii a epocii bronzului. Nu este însă greu să se observe că, din punctul de vedere al cronologiei relative, unele și aceleași complexe de locuire proprii culturii aduse în discuție apar în situația de a fi într-un fel plasate la sud de Dunăre și în chip diferit la nordul fluviului, pe teritoriul României.

<sup>5</sup> R. Katinčarov, *op. cit.*, p. 17 și urm.

<sup>6</sup> P. Detev, *Apulum*, 7, 1968, 1, p. 61 și urm.

<sup>7</sup> R. Katinčarov, în *Thracia — Primus Congressus studiorum thraciorum*, Sofia, 1972, p. 43 și urm.

<sup>8</sup> R. Katinčarov, *Arheologija Sofia*, 16, 1974, 1, p. 10.

<sup>9</sup> *Ibidem*, p. 5, fig. 4.

<sup>10</sup> *Ibidem*, p. 11.

<sup>11</sup> *Ibidem*, p. 17.

<sup>12</sup> *Ibidem*, p. 16.

În esență, ceramica tipică culturii aduse în discuție — lucrată cu mîna<sup>13</sup> — prezintă un repertoriu de forme puțin variat, dar cu elemente bine individualizate. Tipurile principale sînt următoarele<sup>14</sup>:

1. Vase mari, cu gura largă și dreaptă, cu corpul fie arcuit simplu, fie divizat în două etaje: cel inferior tronconic, cel superior — la unele exemplare cilindric, la altele, cu pereții strînși pe mijloc (arcuiți concav), cu torți masive. 2. Vase cu corpul puternic bombat sau accentuat arcuit bitronconic, cu gît cilindric relativ înalt, terminat cu margine scundă, ușor răsfrîntă în exterior. 3. Castroane cu corpul arcuit bitronconic, cu variante determinate de raportul dintre partea inferioară și cea superioară ale corpului, de arcuirea pereților, de conformația marginii vasului, sau de prezența, dispunerea și conformația toartei (torților) ca și de prezența sau absența unui „cioc” de scurgere. 4. Căni cu toartă verticală, mai mult sau mai puțin suprainălțată, ale căror variante principale sînt determinate de profilul pîtecului sau al gîtului, precum și de conformația gurii (dreaptă sau oblică). 5. Cești cu o toartă (cele mai numeroase) sau cu două torți (evident, rare) ale căror variante se deosebesc asemenea celor ale cănilor (fig. 1).

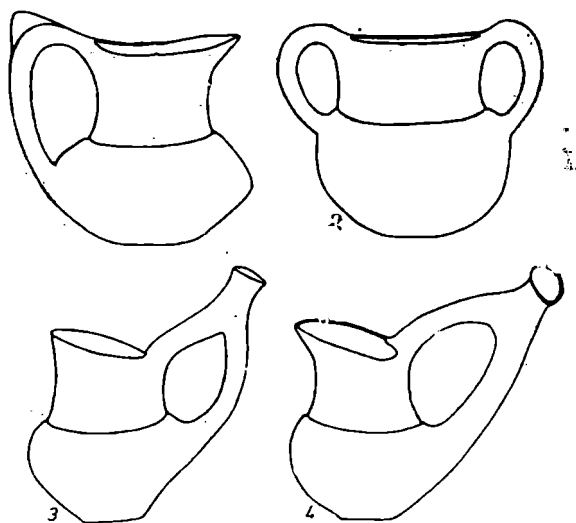


Fig. 1. Cești caracteristice culturii Nova Zagora.

Chiar pe temeiul unei examinări sumare apare neîndoiește că aspectul cultural difuzat în perioada mijlocie a epocii bronzului în secțiile central și răsăritean ale Bulgariei sudice se definește, la „capi-

<sup>13</sup> Unii autori bulgari au emis ipoteza lucrării ceramicii din epoca bronzului, în teritoriile de la sud de Dunăre, și cu ajutorul roții olarului. Cf. V. Mikov, *Izvestija Sofia*, 29, 1966, p. 178 și urm. Toată ceramica studiată de autorul prezentei lucrări în muzeele din Sofia, Plovdiv, Asenovgrad, Stara Zagora și Nova Zagora s-a dovedit a fi lucrată, în epoca bronzului, numai cu mîna.

<sup>14</sup> Pentru formele precizate mai jos, ca și pentru ornamentarea lor, ilustrația poate fi obținută consultînd lucrările citate ale lui R. Katinčarov și P. Detev, precum și M. Kănčev, *Pratistoricheski i antichni material v muzela grad Nova Zagora*, Sofia, 1973, fig. 47—67.

tolul" ceramică, prin forme; că aceasta — cultură a cǎnii, ceștii și castro-nului — nu posedă nimic de natură să o individualizeze prin ornamen-tație. Aceasta e rar prezentă pe vase, fiind și săracă, atît în privința tehnicii de execuție a decorului, cît și a repertoriului motivelor. Incizia, crestarea, impresiunea și alveolarea (cu contur simplu, circular, oval sau triunghiular), tehnica reliefului înălțat de la peretele vasului (creste, proeminențe, briuri) sînt aproape singurele procedee de obținere a de-corului. De fapt, rămîne să mai fie adăugat doar ornamentul șnurat, care însă e rar întîlnit și numai în etapa timpurie a perioadei (culturii). Cît privește motivele, e de subliniat că ele aproape niciodată nu se com-bină și nu se organizează în compoziții. Dispuse de regulă izolat, alcă-tuiesc o gamă redusă: linia dreaptă, șirul neîntrerupt, fasciculul sau banda, unghiul și cercul, cvasitriunghiul, motivul „M” și cel în formă de stea (ultimele două, aparții singulare la Veselinovo și Razkopanica).

Pentru cultura aceasta — ale cărei elemente definitorii au fost schițate mai înainte, și în legătură cu care se folosește denumirea de „cultură Razkopanica”<sup>15</sup>, dar pentru care noi vom utiliza conceptul de „cultura Nova Zagora”<sup>16</sup> — este o problemă de a ști dacă ea a ocupat întreaga zonă de sud a Republicii Populare Bulgaria.

Asociind materialelor de la Nova Zagora și Ezero (ultimele două niveluri) ceramica descoperită la Iunacite; și făcînd în permanență re-feriri la „Bulgaria sudică” în întregul său, Rumen Katinčarov — fără a se pronunța precis și categoric — lasă a se înțelege că are în vedere pretutindeni la sud de Stara Planina, o singură cultură<sup>17</sup>. În schimb, cît se poate de explicit, Gorana Tončeva se referă la „. . . Bulgarie du sud avec la culture que l'on peut nommer Razkopanica”, cultură care „aux XIII<sup>e</sup> et XII<sup>e</sup> ss. av. n. è . . . continuait à s'y développer”<sup>18</sup>.

Totuși noi credem că, în perioada mijlocie a epocii bronzului — mai precis în prima parte a acestei perioade —, zona sudică a actualului teritoriu bulgar a fost oricum divizată din punct de vedere etno-cultural în două sectoare: cel central și răsăritean, ocupat de purtătorii culturii Nova Zagora (Razkopanica); și sectorul vestic, populat de creatorii a ceea ce noi propunem să se numească „cultura Iunacite”.

În adevăr, analiza materialelor arheologice publicate din telul „cel mai vestic din Bulgaria” (cum l-a considerat Vasil Mikov)<sup>19</sup> arată clar un fapt: ceramica de la Iunacite se diferențiază vizibil, categoric, de ceramica descoperită la Nova Zagora și Razkopanica.

Este adevărat că de la Iunacite nu s-a publicat întregul repertoriu de forme. Dar chiar așa, diferențierile față de alte culturi sînt ușor de constatat, la fel cum sînt lesne de surprins elementele care să individua-lizeze, fie și parțial, cultura Iunacite.

<sup>15</sup> Gorana Tončeva, în *Actes du VIII<sup>e</sup> Congrès international de sciences préhistoriques* III, Belgrad, 1973, p. 98.

<sup>16</sup> Urmind unei sugestii date de Sebastian Morintz, ținînd și noi seamă de caracterul riguros științific al cercetărilor întreprinse în tell-ul de la Nova Zagora.

<sup>17</sup> R. Katinčarov, *op. cit.*, p. 19 și urm.

<sup>18</sup> Gorana Tončeva, *loc. cit.*

<sup>19</sup> V. Mikov, *Godišnik Plovdiv*, 1937—1938, p. 92 și urm.

Apare astfel evident că acestei din urmă culturi nu-i sînt deloc specifice castroanele cu torți verticale suprainălțate și cu orificii cilindrice sau tronconice, de scurgere; cămile și ceștile cu gura oblică (la Iunacite, doar o singură cană); torțile oblice sau cele cu briu alveolat pe spinare (toate — elemente atît de definitorii în aria Nova Zagora), culturii Iunacite fiindu-i caracteristice:

1. Vase cu corp bitronconic, cu etaje aproximativ egale și bine dezvoltate, cu margine cilindrică foarte scundă. 2. Castroane: cu corpul relativ înalt, arcuit simplu, emisferic; sau cu corp tronconic prevăzut cu toartă verticală; sau întinse, cu corpul arcuit simplu, ori cu partea superioară ușor arcuită către interior și cu partea inferioară tronconică. 3. Căni cu o toartă, cu gura dreaptă, cu gît relativ înalt, cilindric sau evazat tronconic (fie spre gură, fie invers, către pîtece), cu pîtecele bombat, terminat cu fund drept, simplu (variantele cănilor deosebindu-se prin dispunerea torții verticale: suprainălțată sau nu, trasă din buză sau prinsă sub aceasta). 4. Cești cu una sau două torți și cu fundul în exclusivitate ascuțit, îndeobște caracteristice culturii Iunacite (vezi fig. 2).

Fig. 2. Cești cu toartă caracteristice culturii Iunacite (după V. Mikov).



Exemplarele cu o toartă se grupează în două tipuri principale, deosebite după raportul dintre gît și pîtece. Ceștile cu două torți au partea superioară a corpului cilindrică sau evazată tronconic, iar butonii verticali conici-alunșiți sînt, comparativ cu ceștile cu o singură toartă, și mai des prezenți în punctele de contact ale gurii cu extremitățile superioare ale torților<sup>20</sup>.

Recipientele din urmă, considerate de Rumen Katinčarov „poate o dezvoltare ulterioară a tipului «troian» de cești” și totodată „pre-

<sup>20</sup> *Ibidem*, p. 77 și urm., fig. 20–27.

cursoare formeii kantarosului grec" sînt, potrivit opiniei aceluiași cercetător, „caracteristice” perioadei mijlocii a epocii bronzului din Bulgaria<sup>21</sup>. După părerea noastră ele sînt caracteristice însă numai culturii Iunacite, prezența lor în alte cîteva stațiuni din Republica Populară Bulgaria (între care și Razkopenica)<sup>22</sup> trebuind să fie explicată prin schimburi intertribale, ca „importuri”. Rămîne de precizat în viitor dacă în același mod se poate explica prezența unor cești de tip Iunacite și în Serbia, unde au fost atribuite de Milutin Garašanin nivelului Bubany-Hum II<sup>23</sup>, (III, după D, Berciu)<sup>24</sup>. Oricum însă, problema revizuirii încadrării unor materiale din stratul de cultură de la Bubanj sau de la Velika Humska Čuka, distingerii acolo a unui orizont de locuire propriu bronzului mijlociu, se pune în viitor.

Referindu-ne la ornamentarea ceramicii din cultura Iunacite, semnalăm îndeosebi benzile hașurate vertical sau în rețea, ori cercurile cu punct central, incizate și incrustate cu alb, dispuse pe corpul ceștilor; ori triunghiurile și romburile cu suprafețele umplute cu puncte împunse, organizate în combinații din care rezultă benzi în zigzag cruțate.

Mai mult decît în aria sudică a Republicii Populare Bulgaria, cunoașterea aspectelor de cultură materială aflate la nord de Stara Planina, în perioada mijlocie a epocii bronzului, întîmpină dificultăți, datorate — cum am menționat deja — caracterului incomplet și adesea nesigur al documentației.

De fapt, singura certitudine ce se poate înregistra arheologic este deocamdată prezența în sectorul vestic al ariei menționate a unor populații aparținînd marelui complex al cîmpurilor de urne de la Dunărea mijlocie și din zona vestică a cursului inferior al fluviului, în speță grupului Žuto Brdo-Girle Mare. Vestigii ale acestui aspect cultural, pentru care unii arheologi bulgari propun și denumirea „cultura Novo Selo” au apărut în districtele Vidin, Lom, Oriahovo, Kula, Vraca<sup>25</sup>. Ținînd seamă de această răspîndire, e sigur, așa cum afirmă Gorana Tončeva<sup>26</sup>, că grupul acesta, Žuto Brdo-Novu Selo a ocupat în întregime sectorul vestic al zonei nordice a Bulgariei — de la Dunăre pînă la poalele munților Balcani? Mai probabil este că, întocmai ca în România, populațiile culturii aduse în discuție s-au așezat doar pe o fișie de teren de-a lungul Dunării, restul teritoriului fiind populat de alte triburi. Ce fel de triburi însă, purtătoare ale cărei (ale căror) culturi — aceasta e greu de spus în prezent. Descoperiri efectuate la Zgalevo, în districtul Peven<sup>27</sup>, dacă nu-s cumva importuri, par a sugera o extindere și la nord de Stara Planina, fie și parțial, a culturii de tip Iunacite. În același timp, unele materiale datînd din această perioadă, provenite din districtul Vraca<sup>28</sup>.

<sup>21</sup> R. Katinčarov, *op. cit.*, p. 17—18.

<sup>22</sup> Cf. Apulum, 7, 1968, 1, fig. 8/1; 19/3.

<sup>23</sup> Milutin V. Garašanin, *BerRGK*, 39, 1958, p. 61, pl. 12/5.

<sup>24</sup> D. Berciu, *Contribuții la problemele neoliticeului în România în lumina nollor cercetări*, București, 1961, p. 103.

<sup>25</sup> V. Mlkov, *ArheologijaSofia*, 12, 1970, 3, p. 63.

<sup>26</sup> Gorana Tončeva, *op. cit.*, p. 98.

<sup>27</sup> Cf. *IzvestijaSofia*, 18, 1952, p. 343, fig. 341.

<sup>28</sup> B. Nicolov, *ArheologijaSofia*, 6, 1964, 2, p. 73, fig. 8.

arată a nu se ataşa nici grupului Źuto Brdo-Novo Selo şi nici culturii de tip Nova Zagora (Razkoplanica). Situaţia e asemănătoare şi pentru cestile cu toartă, ornamentate, descoperite la Bjala, în centrul zonei celei mai nordice a Republicii Populare Bulgaria<sup>29</sup>.

Într-o atare stare de lucruri, complicată după cum rezultă, se conturează ca un obiectiv de viitor al arheologiei din ţara vecină precizarea ariei, conţinutului şi cronologiei culturii (culturilor?) instalate în perioada mijlocie a epocii bronzului la nord de Stara Planina, în partea de vest — între lanţul de munţi şi coridorul riveran Dunării, ocupat de grupul Źuto Brdo — Gîrla Mare — Novo Selo.

Care este însă situaţia, în această vreme, în sectoarele central şi estic ale Bulgariei nordice?

Opinia Goranei Tončeva, că aici ar fi existat „une civilisation que l'on peut rattacher surtout à la culture matérielle Belopotok-Costişa de Roumanie”<sup>30</sup> nu poate fi acceptată. În fapt, ceramica din perioada mijlocie a epocii bronzului, descoperită în sectoarele central şi răsăritean ale Bulgariei nordice<sup>31</sup> dovedeşte prin toate elementele sale — categorii, forme, ornamente — că ea documentează aici ceea ce Alexandrina Alexandrescu a definit cu atîta exactitate: „la variante sud-danubienne de la culture Tei”.



În perioada tîrzie şi finală a epocii bronzului, culturile precizate, menţionate — Nova Zagora, Iunacite, Novo Selo şi Tei —, au evoluat în continuare sau numai unele dintre ele? Ori s-au format alte aspecte de cultură, în împrejurări ce vor trebui şi acestea clarificate.

Ocupîndu-se de teritoriile situate la sud de Stara Planina, Rumen Katinčarov afirmă că „marea majoritate a vaselor de lut caracteristice pentru perioada mijlocie a epocii bronzului din Bulgaria sudică continuă să fie folosită şi în perioada tîrzie”<sup>32</sup>. Trebuie însă consemnat că opinia nu îşi găseşte acoperire întru totul în descoperirile arheologice şi că ea se cerc cu atît mai mult receptată cu rezervă, cu cît acelaşi cercetător face şi afirmaţia că în depozitul de vase de la Plovdiv „sînt prezente majoritatea vaselor folosite spre sfîrşitul epocii bronzului”<sup>33</sup>. Dar, dacă se compară, de pildă, repertoriul tipurilor de vase descoperite la Plovdiv, cu formele constatate la Iunacite, lipsa de continuitate se dovedeşte frapantă. Situaţia se repetă în bună măsură şi dacă se procedează la compararea vaselor de la Plovdiv şi Crušovica cu gama formelor

<sup>29</sup> Păstrate în Muzeul de arheologie din Sofia, inv. 3160. Scunde (avînd diametrul mai mare decît înălţimea) cu cîte o toartă verticală supralnălţată, cu gura mai mult sau mai puţin oblică; cu gît cilindric şi pîntec abia perceptibil profilat convex, fiind însă mai extins, încît la zona de unire cu gîtul formează prag; cu fund drept, prevăzut cu pastilă concavă în centru; ornamentate pe gît cu linii late orizontale, paralele, bine distanţate, iar pe pîntec cu spirale concentrice ori înlănţulte, obţinute prin incizil relativ largi şi adînci, brăzdate de împunsături succesive.

<sup>30</sup> Gorana Tončeva, *op. cit.*, p. 98.

<sup>31</sup> Pentru ceramică, cf. *IzvestijaSofia*, 18, 1952, p. 139, fig. 114; 24, 1961, p. 311, fig. 5, 13—20; 26, 1963, p. 189 şi urm., cu fig.; 32, 1970, p. 219, fig. 24.

<sup>32</sup> R. Katinčarov, *op. cit.*, p. 19.

<sup>33</sup> R. Katinčarov, *loc. cit.*

tipice pentru cultura Nova Zagora. E adevărat că în cazul din urmă se înregistrează și excepții, care pot pune, eventual, problema participării fondului Nova Zagora în formarea culturii de tip Plovdiv. Anume, în orizontul VII de la Razkopanica — dacă observațiile sînt precise — se constată că vasul cu pîntece globular, gît tronconic și torți supraînălțate apare asociat cu cești cu toartă, cu gura oblică, din bronzul mijlociu, atît de tipice la Nova Zagora și în tellul de lingă Manole<sup>34</sup>. Tot astfel, vasele mari cu corpul arcuit bitronconic, cu gura dreaptă și buza profilată în exterior ar putea fi eventual derivate din prototipuri ale bronzului mijlociu — poate din cana înaltă și pîntecoasă, cu gît dezvoltat, tronconic avînd baza bine delimitată de pîntece printr-o linie orizontală adîncită<sup>35</sup>. În sfîrșit, se poate admite și o derivare a cănii askoidale atît de caracteristică în aspectul cultural Zimnicea-Plovdiv, dintr-un tip de cană întilnit în nivelul al patrulea de la Razkopanica<sup>36</sup>. Așa fiind se cer însă subliniate două fapte: că analogiile între culturile aduse în discuție, Plovdiv și Nova Zagora, se limitează doar la exemplele citate; iar în al doilea rînd, că în formarea grupei Zimnicea-Plovdiv trebuie admisă și participarea faciesului sud-dunărean al culturii Tei, așa cum a arătat Alexandrina Alexandrescu<sup>37</sup>.

Indiferent de acestea (mai departe, în contextul de față, vom arăta că la geneza grupului Zimnicea-Plovdiv se cere admis și aportul unei alte zone a Balcanilor — participarea culturii bronzului tîrziu din Macedonia, cca care a propulsat și în aria Tei unele elemente), pentru ceea ce interesează acum, mai importantă e împrejurarea următoare: în perioada tîrzie a epocii bronzului din Bulgaria, o realitate arheologică o constituie grupul cultural Zimnicea-Plovdiv, a cărui arie de răspîndire, delimitată tot de Alexandrina Alexandrescu<sup>38</sup>, se prezintă oarecum întinsă: din bazinul Iskerului pînă la răsărit de Iantra; din stînga Dunării, de pe linia Zimnicea-Oltenița, pînă în văile Mariței și Tundjei.

În celelalte sectoare ale teritoriului Republicii Populare Bulgaria situațiile apar, în raport cu stadiul actual al investigațiilor, astfel:

Mai mulți cercetători, dar cu deosebire Vasil Mikov și Gorana Tončeva, sînt de părere că în zona vestică a Bulgariei nordice și-a continuat evoluția, în perioada finală a epocii bronzului, cultura Novo Selo-Žuto Brdo-Girila Mare<sup>39</sup>. Dacă se ține seamă de realitățile din nordul Dunării, faptul pare pe deplin posibil. Numai că, tot prin comparație cu realitățile din sudul Banatului și Olteniei, rămîne să se precizeze (pînă în prezent demonstrația nu-i făcută) dacă aspectul Novo Selo a durat pînă în cea din urmă etapă a epocii bronzului — de o parte, iar de alta, dacă, așa cum a demonstrat D. Berciu pentru nordul Dunării<sup>40</sup>, s-a integrat prin pulverizare etno-culturală, într-un orizont de mixtură mai cuprinzător.

<sup>34</sup> P. Detev, *Apulum*, 7, 1968, 1, fig. 22/4.

<sup>35</sup> R. Katinčarov, *op. cit.*, p. 18, fig. 25, a; M. Kăncev, *op. cit.*, fig. 60.

<sup>36</sup> P. Detev, *op. cit.*, p. 69, fig. 19/3.

<sup>37</sup> A. D. Alexandrescu, *op. cit.*, p. 83.

<sup>38</sup> *Ibidem*, p. 81.

<sup>39</sup> V. Mikov, *op. cit.*, p. 63; Gorana Tončeva, *op. cit.*, p. 99.

<sup>40</sup> D. Berciu, *SCIV*, 12, 1961, 2, p. 237; *idem*, *Dacia*, N. S., 5, 1962, p. 140 și urm.



În sectorul răsăritean al ținuturilor bulgare dintre Dunăre și Stara Planina, Gorana Tončeva situează „une culture matérielles marquées par des influences caractéristiques du Nord-Est et du Nord, la culture Noua I-Coslogeni (tout en gardant son caractère original d'une culture locale)”<sup>41</sup>. Faptul nu pare însă a fi prea bine dovedit. Sebastian Morintz afirmă că „încă nu putem preciza” dacă „populația culturii Coslogeni a pătruns și la sud de Dunăre”<sup>42</sup>, deși recent înclină să admită o atare posibilitate<sup>43</sup>.

Oricum, se poate afirma că în ultima perioadă a epocii bronzului sînt identificate sau postulate următoarele manifestări culturale: Plovdiv-Zimnicea, Novo Selo-Girna Mare și Coslogeni. Tuturor acestora trebuie să li se adauge evoluția, și în bronzul târziu, a variantei sud-dunărene a culturii Tei, fapt dovedit de catalogarea, cartarea și examenul tipologic al tuturor descoperirilor proprii acestei culturi, efectuate pentru teritoriul Republicii Populare Bulgaria.



Celor patru puncte cu descoperiri Tei identificate pe teritoriul R. P. Bulgaria de Alexandrina Alexandrescu li se pot adăuga alte unsprezece, documentația referitoare la răspindirea culturii Tei în sudul Dunării extinzîndu-se astfel sensibil, atît teritorial, cît și sub raportul persistenței triburilor menționate în contextul epocii bronzului din spațiul Peninsulei Balcanice.

Iată descoperirile din Republica Populară Bulgaria (fig. 3).

1. *Alimîr*, districtul Vraca. La aproximativ 300 m vest de localitatea Breste, săpăturile ocazionale au explorat o stațiune arheologică — pare-se cu resturi de așezări aparținînd unor etape și culturi diferite din epoca bronzului. Dintre descoperiri se semnalează și o ceașcă, pe care Alexandrina Alexandrescu a atribuit-o culturii Tei (fig. 4, 1). Caracteristica recipientului o constituie pîntecele sensibil lărgit, profilat în exterior. Înălțime: 0,080 m; diametrul maxim (al pîntecelui): 0,065 m<sup>44</sup>.

2. *Azmaška Moghila*, districtul Stara Zagora. Cu prilejul unor săpături practicate de Nenčo Dimitrov într-o stațiune neo-eneolitică, situată la 6 km est de Stara Zagora, a fost descoperit, într-o groapă „cu materiale mai târzii”, un castron fragmentar, lucrat cu mîna, bogat ornamentat (fig. 5/2). Este lucrat din pastă bună cu foarte puțin nisip și calcar extrem de mărunț sfărîmat. Modelaj bun, cu suprafețele, interioară și exterioară, foarte bine lustruite. Exteriorul și marginea în interior sînt de culoare cărămizie-roșiatică. Restul suprafeței interioare este negru. Relativ întins, castronul prezintă corp arcuit simplu (bombat) cu marginea relativ înaltă, evazată oblic (foarte puțin arcuită). Gura largă, dreaptă, are buza teșită oblic; fundul, relativ întins e plat. Decorul, de o execuție în mare măsură stîngace, e obținut prin incizii și prin șiruri de împunsături succesive largi și adînci, încrustate cu materie albă. Pe margine, în interior e dispus un șir de romburi hașurate cu cîte două linii oblice. În exterior, pe buză, un șir de frînturi foarte scurte de linii oblice, paralele. Zona de unire a marginii cu corpul e circum-

<sup>41</sup> Gorana Tončeva, *loc. cit.*

<sup>42</sup> Sebastian Morintz, *Revista de istorie*, 27, 1964, 6, p. 900.

<sup>43</sup> Informație verbală.

<sup>44</sup> B. Nicolov, *op. cit.*, p. 69, fig. 12.

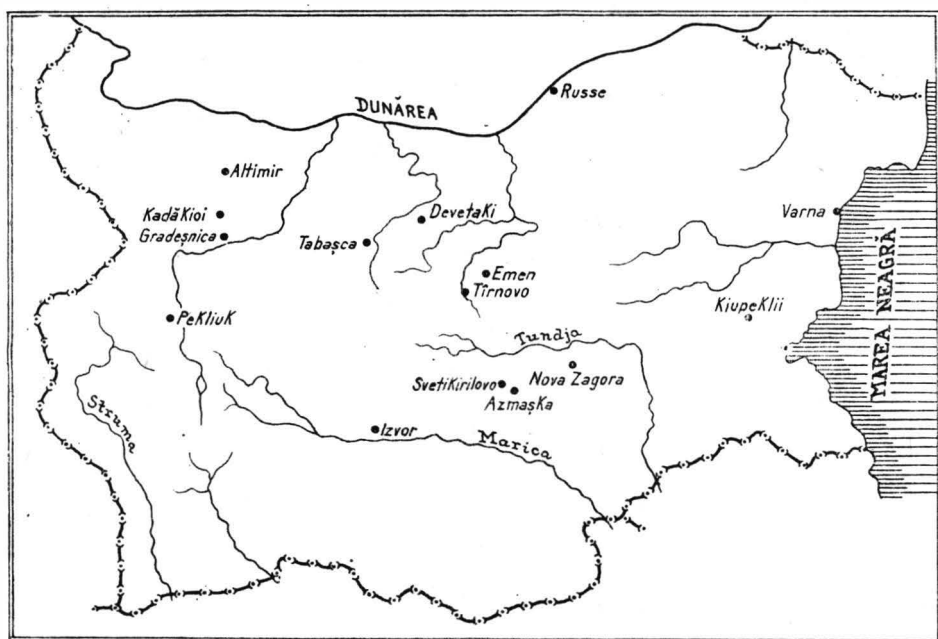


Fig. 3. Descoperiri Tei de pe teritoriul Republicii Populare Bulgaria.



Fig. 4. Cești și fragmente ceramice  
Tei descoperite la: 1 Altimir; 2  
Kjupeklii; 3 Kadăkioi; 4 Pekliuk;  
5 Gradeșnica; 6 Izvor.

scrisă de o linie orizontală. Mai jos, pe partea superioară a corpului urmează o bandă cruțată, în zigzag. Spațiul delimitat de banda aceasta și de linia orizontală de deasupra este în întregime brăzdat de linii incizate, late, dese, neorganizate, amintind, în oarecare măsură, de decorul obținut cu măturica. Imediat sub banda cruțată, jumătate — în spațiile

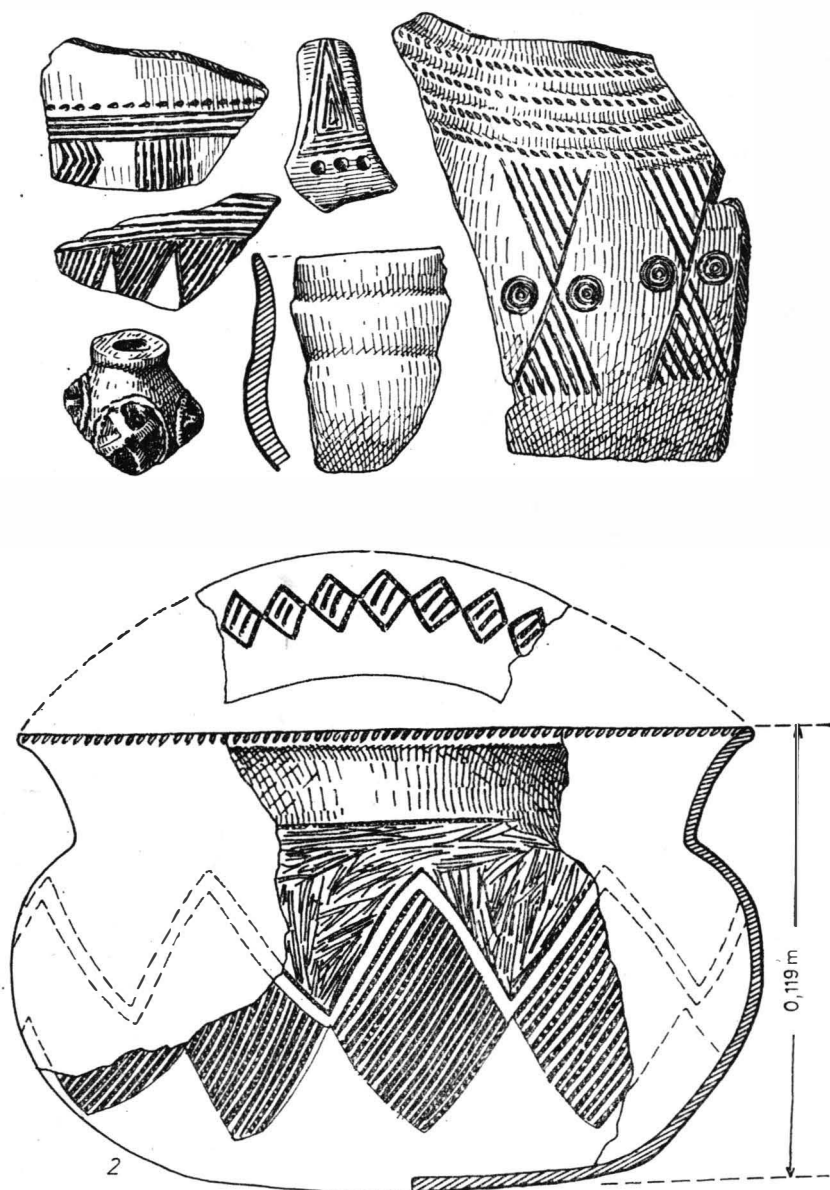


Fig. 5. 1 Ceramică Tei din peștera Tabășka; 2 vas fragmentar de la Azmașka, descoperit și comunicat de Nenčo Dimăitrov.

unghiulare create de ea, cu cealaltă jumătate, în afară, pe cîmpul liber al exteriorului, se află romburi mari, cu cîmpul hașurat oblic. Modul de dispunere a acestor romburi face ca întreg fundul castronului să apară decorat de o mare stea cruțată, cu zece colțuri triunghiulare. Înălțimea recipientului: 0,119 m; diametrul probabil al gurii: 0,215 m. Prin formă și ornamentație vasul aparține fazei Tei III<sup>45</sup>.

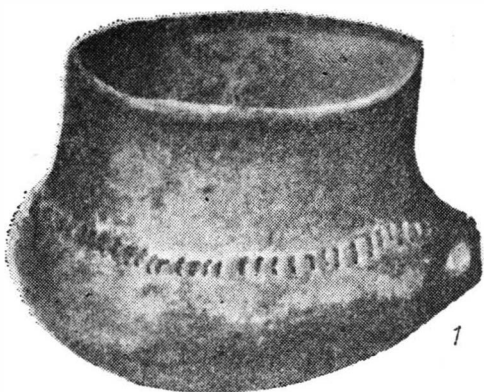
3. *Devetaki* (peșteră), districtul Loveč. Săpăturile efectuate între 1950 și 1952 de V. Mikov și N. Djambazov au dus și la descoperirea unor locuri de tip Tei instalate în peșteră. Materialele ceramice atestă cu certitudine prezența succesivă a trei faze: I, III și Va. Pentru faza I apar întrutotul caracteristice ceștile cu o toartă, cu micul colț tras în sus, din buză, în zona de prindere a torții; cu diametrul recipientului mai mare decît înălțimea sa (fig. 6/1, 2, 4). Pentru faza Tei III sînt specifice ceștile cu o toartă, între care și varianta avînd gura oblică (fig. 6/3, 5—6); castronul cu corp tronconic, recipientele mari cu corp bombat, ornamentate cu benzi arcuite aplicate, avînd capetele cîteodată răsucite spiralic (fig. 7/1); castroane din pastă fină, negre, cu corpul bombat. Faza Tei V a este marcată de vasele cu corp bombat (globular) cu gît cilindric sau tronconic, cu cîte două torți suprainălțate, de secțiune triunghiulară, prevăzute adesea cu creste transversale sau cu proeminente conice, în repetate rînduri ornamentate prin șiruri de împunsături succesive (înguste, superficiale) cu compoziții (frize largi, orizontale) în care sînt combinate benzi de linii paralele, triunghiuri hașurate, șiruri de împresiuni sau adîncituri, linii sau benzi de linii în zigzag etc. (fig. 7/2—4, 9/1—3). De această fază țin probabil și cele mai multe dintre fragmentele de vase prevăzute cu torți orizontale (fig. 8/1—5). Alături de resturile ceramice au fost descoperite și unelte, dintre care subliniem, datorită analogiilor extrem de bune pe care le au în aria Tei de la nordul Dunării, două piese de bronz: o seceră cu lama relativ lată, ușor curbată, cu baza rectangulară și virf rotunjit și un cuțit avînd spinarea lamei dreaptă și dublă incizie paralelă cu spinarea<sup>46</sup>.

4. *Emen* (peșteră), districtul Tirnovo<sup>47</sup>. În săpăturile efectuate de I. Nicolova și N. Anghelov a fost determinat și un nivel de locuire din epoca bronzului, cu grosimea maximă de 0,60 m. Nu se dau amănunte privind eventuala descoperire a unor locuințe. În inventar se remarcă o brățară de aur lucrată din sîmă subțire cu secțiunea ovală-circulară; un depozit de unelte de bronz, alcătuit dintr-un *Hammerart*, un cîrlig și mai multe dăltițe, la care se adaugă și un tipar pentru turnat obiecte de metal cu formă rectangulară alungită; și numeroase fragmente ceramice, unele ornamentate „cu figuri geometrice” prin incizii și împunsături succesive încrustate cu materie albă. Locuirea aparține fazei Tei III.

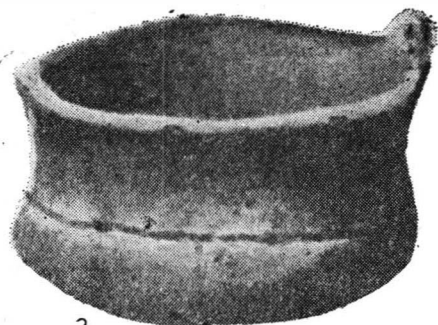
<sup>45</sup> Informație Nenčo Dimitrov, Muzeul din Stara Zagora. Mulțumim și cu acest prilej colegului bulgar pentru ajutorul dat în cunoașterea materialelor Tei din sudul Dunării.

<sup>46</sup> V. Mikov, N. Djambazov, *Develaskata peșcera*, Sofia, 1960, p. 114 și urm., cu fig. 91 și urm. Materialele Tei de la Devetaki le-am studiat în Muzeul de arheologie din Sofia. Din nefericire, ele nu posedă nici un marcaj de șantier, nici o consemnare a locului și adîncimii la care au fost descoperite.

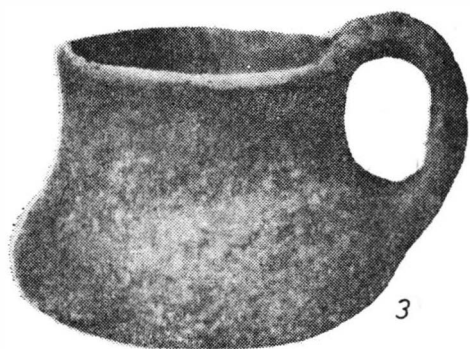
<sup>47</sup> I. Nicolova, N. Anghelov, *IzvestijaSofia*, 24, 1961, p. 311, fig. 5, 13—20.



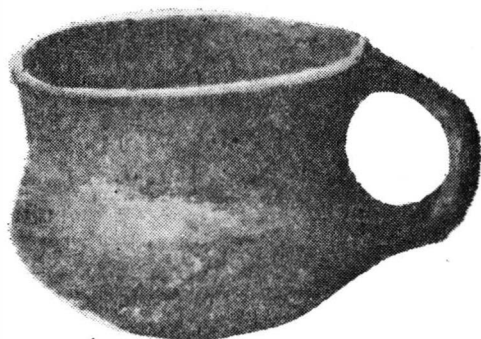
1



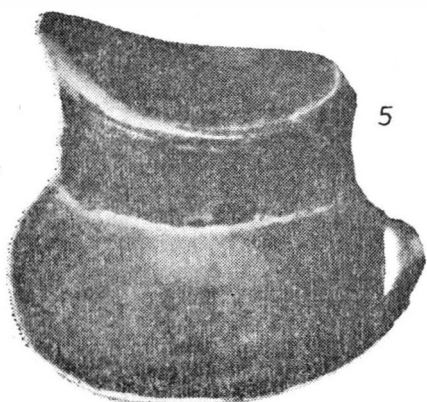
2



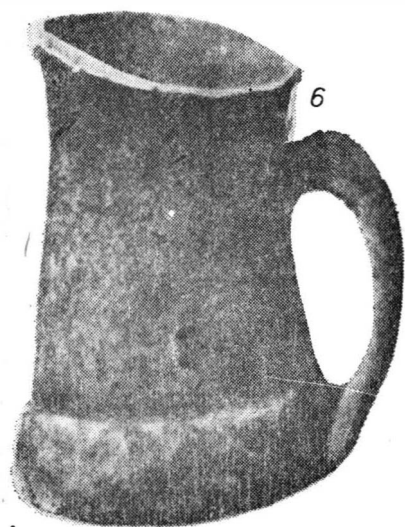
3



4



5



6

Fig. 6. Cești Tei din peștera Devetakl (după V. Mikov și N. Djambazov).  
<https://biblioteca-digitala.ro>

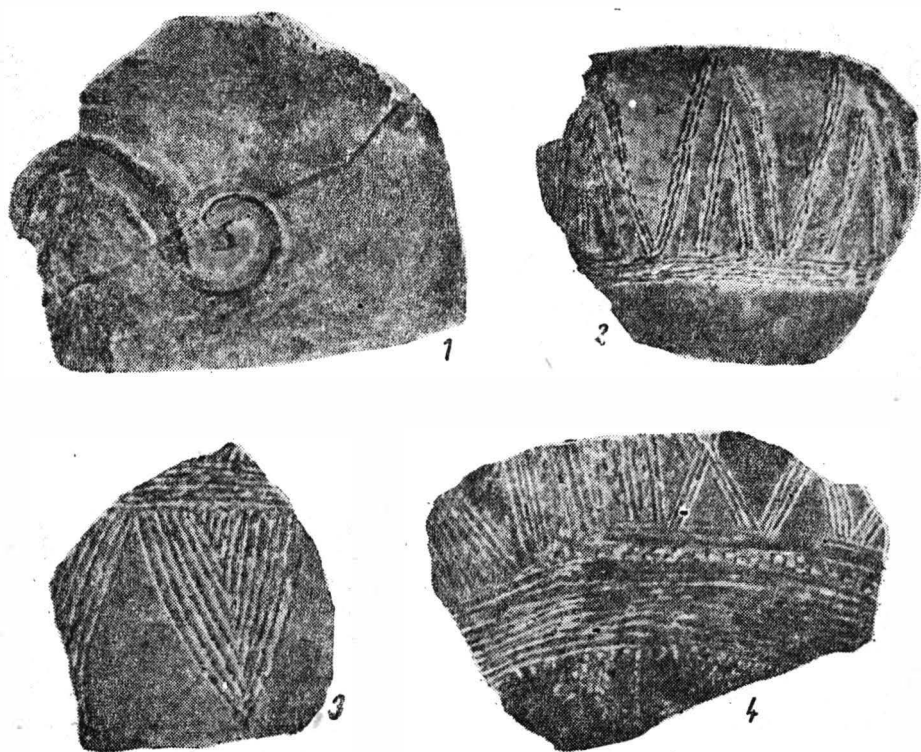


Fig. 7. Ceramică Tei de la Devetaki (după V. Mikov și N. Djambazov).

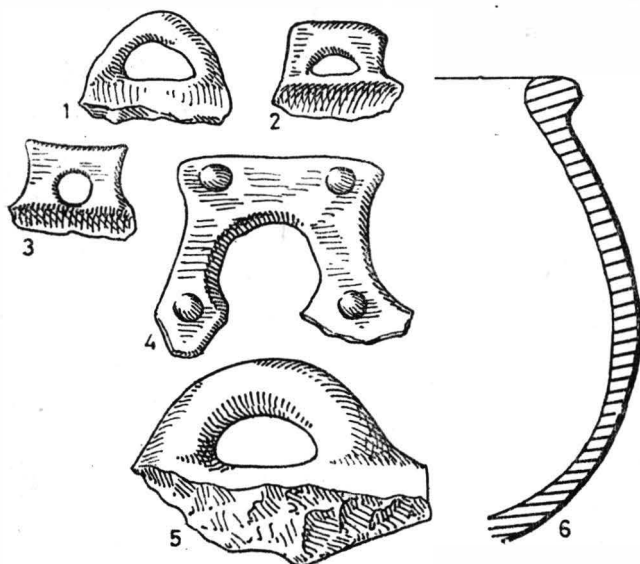


Fig. 8. Profil de castron și torți de la Devetaki (după V. Mikov și N. Djambazov).

5. *Gradešnica*, districtul Vraca<sup>48</sup>. În punctul „Kaleto” situat la aproximativ 1 km spre vest de sat, a fost cercetată în 1963 o așezare din perioada târzie a epocii bronzului. Dintre materialele descoperite se citează și un vas de lut. Acesta (fig. 4/5) are corpul globular aplatizat și margine relativ înaltă, tronconică. Două torți verticale sînt prinse pe bază și în zona diametrului maxim. Corpul este ornamentat cu o bandă în zigzag, compusă din trei linii paralele, executate în tehnica șirurilor de împunsături succesive înguste, superficiale. Prin formă și ornament vasul aparține fazei Tei IV (orizontul „de mixtură” Tei-Verbicioara).

6. *Izvor*, districtul Plovdiv. Din acest punct situat în preajma satului Gradișce, Peter Detev a publicat o ceașcă de lut cu toartă, ornamentată (fig. 4/6). Recipientul are gura dreaptă, cu buza ușor profilată rotunjit în exterior, iar corpul împărțit în două etaje: cel superior, tronconic, e mai dezvoltat, înălțat; cel inferior, scund, are pereții trași oblic dar ușor arcuiți către fundul îngust, plat. Toarta e suprainălțată, fiind prinsă pe buză și la baza etajului superior al corpului. Acest din urmă etaj este ornamentat în tehnica inciziei și împunsăturilor succesive (înguste și superficiale) încrustate cu materie albă. Înălțimea ceștii: 0,090 m; diametrul gurii: 0,060 m; diametrul pîntecelui: 0,080 m. Prin formă și ornament recipientul trebuie încadrat în faza Tei IV<sup>49</sup>.

7. *Kadăkioi*, districtul Vraca. Din săpăturile efectuate de Sonia Gheorghieva în punctul „Gorno Gradișce”, este publicat un fragment ceramic (fig. 4/3) pe care apare decorul tipic fazei Tei I: șirul de segmente de linii verticale, paralele, încadrat, de o parte și de alta, de linii orizontale<sup>50</sup>.

8. *Kjupeklii*, districtul Aitos<sup>51</sup>. La aproximativ 2 km spre est de sat, se află o movilă (tell ?). De aici, Gavril Kazarov a publicat o ceașcă cu toartă, pe care Alexandrina Alexandrescu a încadrat-o în faza Tei III. Ceașca are gura oblică, gîtul relativ înalt, cilindric, pîntecelul mai scund decît gîtul, fiind foarte ușor arcuit. Toarta, din bandă cu secțiunea lenticulară, e prinsă pe buză și la baza pîntecelui. Neornamentată (fig.4/2).

9. *Nova Zagora*, districtul Nova Zagora<sup>52</sup>. Într-un mormînt de înhumăție cercetat în 1974 de Mitio Kănčev, a fost descoperită o cană cu toartă, ornamentată (fig. 10). Este lucrată din pastă cu puțin nisip și paiete minuscule de calcar. Modelaj foarte bun; exteriorul de culoare neagră-castanie, puternic lustruit. Gura pronunțat oblică e circumscrisă de buza profilată rotunjit în exterior. Gîtul tronconic este la bază circumscris de un șanț. Pansa puternic bombată, sferoidală aplatizată, se sprijină pe un fund îngust, foarte puțin înălțat, plat. Toarta, cu secțiune evasirotundă e prinsă pe gît și pe zona diametrului maxim al pîntecelui. Decorul e obținut în tehnica împunsăturilor succesive de aspect Tei IV, dar cu o vădită tradiție Tei III. Dealtfel, compoziția ornamentală, dispusă pe zona superioară a pîntecelui amintește și ea de faza a treia de la nordul

<sup>48</sup> B. Nicolov, *IzvestijaSofia*, 32, 1970, p. 219, fig. 24.

<sup>49</sup> P. Detev, *GodisnikPlovdiv*, 3, 1960, p. 350, fig. 6 de la p. 349.

<sup>50</sup> C. Gheorghieva, *IzvestijaSofia*, 18, 1952, p. 264, fig. 237.

<sup>51</sup> G. Kazarov, *PZ*, 19, 1928, p. 305, fig. 1.

<sup>52</sup> Vasul l-am putut studia în Muzeul din Stara Zagora, prin bunăvoința lui Nenčo Dimitrov.

Dunării : o friză dreptunghiulară cu laturile compuse din bandă de cinci linii paralele, apropiate, închide două șiruri paralele de triunghiuri afrontate la vîrfuri. Spațiul cruțat rezultat, de patru romburi culcate avînd la capete cîte un triunghi culcat este ornamentat, pe fiecare segment, cu cîte un romb concentric culcat, hașurat, închizînd o spirală înfășurată

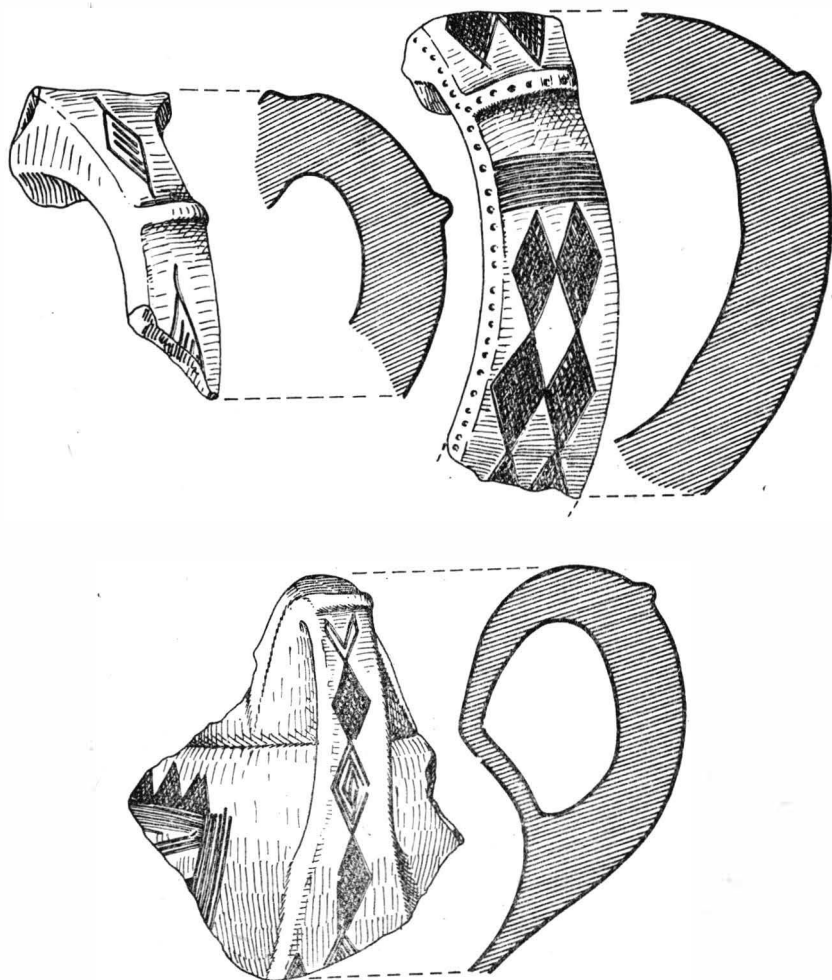


Fig. 9. Fragmente ceramice din peștera Devetaki (după V. Mikov și N. Djambazov).

concentric. Sub latura inferioară a frizei, dispuse simetric, două grupe de cîte trei triunghiuri hașurate, cu vîrfurile în jos și cu spin iar apoi, către toartă, cîte un triunghi asemenea încadrat de cîte trei linii oblice scurte, paralele. Înălțimea maximă a vasului : 0,154 m ; diametrul gurii : 0,079 m ; diametrul maxim al pîntecelui : 0,175 m ; diametrul fundului : 0,048 m.



10. *Pekliuk*, districtul Sofia<sup>53</sup>. În valea râului Pekliuk, în apropiere de satul Galabovți, Nikolai Petkov a cercetat o stațiune în care apar și resturile unei locuiri din epoca bronzului. După materialele publicate, este sigur vorba de cel puțin două orizonturi, diferențiate cronologic, poate și cultural. Faciesului Tei sud-dunărean i se pot atribui



Fig. 10. Vas Tei de la Nova Zagora, descoperit de Mitio Kăncev, comunicat de N. Dimitrov.

fragmente de castroane cu corp arcuit simplu, cu marginea scundă evazată oblic, profilele de vase cu gît cilindric și margine ușor răsfrîntă în exterior; fragmente de vase cu partea superioară a corpului tronconică; fragmente de recipiente cu torți pe diametrul maxim etc., ornamentate prin incizii și șiruri de împunsături succesive încrustate, cu triunghiuri hașurate, benzi de linii orizontale închizînd șiruri de puncte sau alterînd cu ele, romburi înlănțuite vertical, cercuri concentrice, briuri alveolate etc. (vezi fig. 4/4; 11/1).

11. *Russe*, districtul Russe. În săpăturile practicate în 1948—1949 de G. Georgiev și N. Anghelov într-un tell din marginea orașului a fost descoperită și o ceașcă fragmentară<sup>54</sup>, atribuită de Alexandrina Alexandrescu de asemenea faciesului Tei III.

12. *Svetikirilovo*, districtul Stara Zagora. La 12 km vest de Stara Zagora, în perimetrul satului, a fost descoperit la suprafață, cu prilejul unei periegeheze efectuate de Nenčo Dimitrov, un fragment de vas, care,

<sup>53</sup> N. Petkov, *IzvestijaSofia*, 26, 1963, p. 189 și urm., fig. 12—14.

<sup>54</sup> G. Georgiev, N. Anghelov, *IzvestijaSofia*, 18, 1952, p. 137, fig. 114.

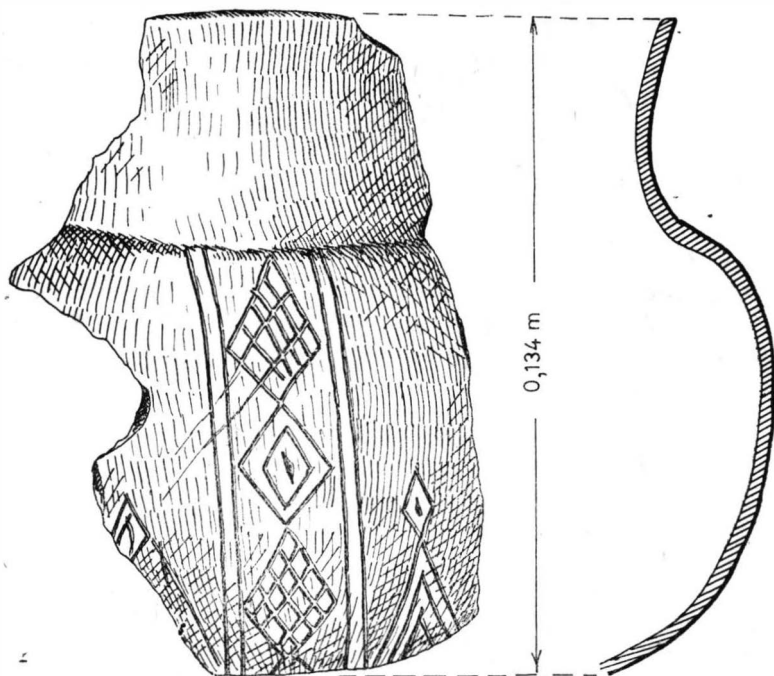
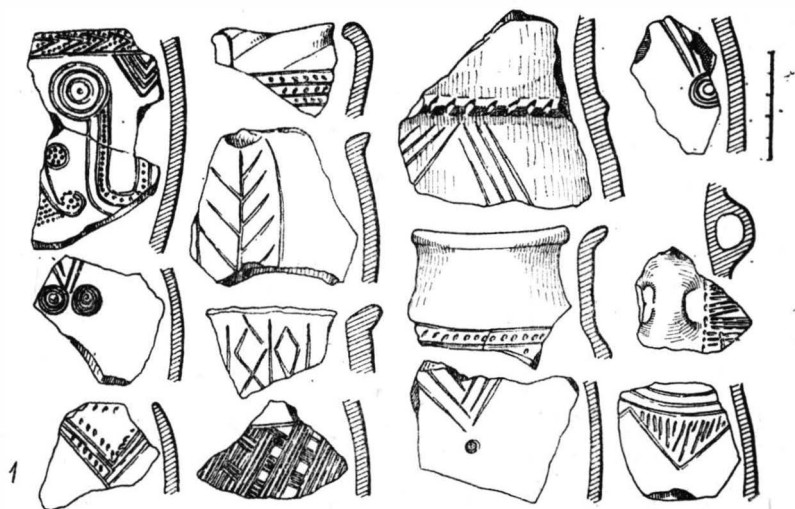


Fig. 11. 1 Ceramică Tei de la Pekliuk ; 2 fragment de vas descoperit de Nenčo Dimitrov la Svetikirilovo.

prin formă și decor, poate fi atribuit cert fazei Tei IV. E un recipient lucrat din pastă bună, cu foarte puțin nisip și calcar mărunț sfărâmat. Exteriorul este de culoare cenușie-neagră și bine netezit. Corpul e bombat, gîtul evazat tronconic; gura era dreaptă cu buza teșită ușor orizontal. Decorul, dispus pe corp, de pe linia de unire cu gîtul pînă, probabil, spre fund, e obținut prin incizie. Pe fragment se păstrează un șir vertical de romburi cu cîmpul hașurat în rețea — unele alternînd cu altele închizînd romb concentric cu segment de linie în centru — șirul fiind flancat de ambele părți de cîte două linii verticale paralele. La bază pare să fi fost triunghiuri cu vîrfurile sus, hașurate de unghiuri concentrice, sprijinînd cîte un romb cu segment de linie verticală în centru (fig. 11/2)<sup>55</sup>.

13. *Tabaška* (peșteră), districtul Loveč. În grota situată nu departe de uzina electrică a orașului Loveč, pe malul stîng al riului Osăm, săpăturile lui Nikolai Djambazov au identificat și o locuire Tei, caracterizată prin unelte (topoare de „miner”, fusaiole, unele ornamentate), arme (între altele, un pumnal de bronz, cu lama în forma frunzei de salcie, cu două nituri pe placa mînerului) și ceramică (fig. 5/1). Raportate la cultura Tei din stînga Dunării, aceste materiale pot fi atribuite fazei a doua<sup>56</sup>.

14. *Varna*, districtul Varna. Potrivit unor informații oferite de Sebastian Morintz și confirmate oral de Gorana Tončeva, materiale proprii culturii Tei au fost descoperite în împrejurimile orașului și se păstrează, nepublicate, în muzeul din Varna. Sebastian Morintz are în vedere îndeosebi trei cești cu toartă<sup>57</sup>.

15. *Veliko Tîrnovo*, districtul Tîrnovo. O așezare a culturii Tei a fost recent cercetată în perimetrul orașului, de Vialka Inceva, de la Muzeul de istorie din Tîrnovo<sup>58</sup>.



Cartarea și expertiza materialelor Tei determinate pe actualul teritoriu al Republicii Populare Bulgaria îngăduie acum abordarea problematicii implicate de raporturile culturii Tei cu populațiile situate în perioadele mijlocie și tîrzie ale epocii bronzului, într-unele zone ale Peninsulei Balcanice. În prealabil se cer însă consemnate cîteva încheieri, ce se desprind din însăși prezentarea materialelor Tei din dreapta Dunării.

Este, astfel, în primul rînd, neîndoielnic faptul că populațiile care au creat cultura adusă în discuție s-au instalat în aria de extremitate nord-estică a Peninsulei Balcanice încă din întîia lor etapă de evoluție cultural-etnică, faza Tei I. Ceștile cu toartă, citate, din peștera Devetaki

<sup>55</sup> Fragmentul ceramic păstrat în depozitul Muzeului din Stara Zagora l-am putut studia datorită amabilității lui Nenčo Dimitrov.

<sup>56</sup> N. Djambazov, *Izvestija*Sofia, 26, 1963, p. 232—235, fig. 34—36.

<sup>57</sup> În iulie 1975 am invitat pe Gorana Tončeva să ne ofere în scris unele precizări cu privire la descoperirile Tei de la Varna, apreciînd ca necesar să cunoaștem îndeosebi dacă acolo e vorba de o așezare Tei sau nu sau, în acest din urmă caz, să cunoaștem mediul cultural în care au fost descoperite ceștile Tei. Ni s-a răspuns că materialele „proviennent d'un village lacustre (palafitique). C'est la drage qui a exploré ces matériaux. Ils étaient trouvés au fond de cette cité et sous les matériaux, qui appartiennent à la culture Noua . . .”.

<sup>58</sup> Informație Eugen Coșna.

(dintre care, una e și ornamentată într-o manieră specifică fazei inițiale a culturii Tei, vezi fig. 6/1) precum și fragmentul ceramic decorat cu motivul „linie de cale ferată” descoperit la Kadăkioi sint, în acest sens, argumente care, după noi, cel puțin, nu pot fi contestate.

De altă parte, atrage atenția aria întinsă, cuprinzătoare pe care sint difuzate descoperirile Tei din dreapta Dunării. Nu toate, desigur, marchează *așezări* ale purtătorilor culturii — îndeosebi vasele de la Nova Zagora și Izvor, și fragmentul de la Svetikirilovo. Datînd din etapa inițială a perioadei tîrzii a epocii bronzului, din faza Tei IV, și surprinse în aria în care, în această vreme, e acum documentat grupul Plovdiv-Zimnicea, ele reprezintă foarte probabil importuri și atestă relații intertribale. Asemănătoare poate fi și situația descoperirii de la Azmaška Moghila — documentînd, în cazul din urmă, în bronzul mijlociu, relații între triburile Tei și cultura Nova Zagora. Dar chiar așa, fără aceste descoperiri, și aria culturii Tei de pe teritoriul R. P. Bulgaria indică o prezență consistentă, decis și durabil implantată în solul balcanic. Se poate, ca atare, conchide că cel puțin în perioada mijlocie a epocii bronzului, la nivelul fazei Tei III, purtătorii acestei culturi au ocupat, în dreapta Dunării, o arie ce se întindea: de la răsărit, de pe litoralul Mării Negre, spre apus, pînă dincolo de Iskăr, ba chiar pînă pe cursul superior al Strumei; de la nord, în sectorul răsăritean — chiar de pe malul marelui fluviu, în cel vestic — de pe cursul mijlociu al riului Skat, mergînd în sud pînă la lanțul munților Stara Planina, care însă, în unele zone, va fi fost depășit, cum par a sugera descoperirile de la Pekliuk și poate și din preajma orașului Aitos. În perioada tîrzie a epocii bronzului, această configurație chorologică s-a modificat desigur, formarea și difuziunea grupului Plovdiv-Zimnicea, laolaltă cu pătrunderea din Dobrogea ori chiar de peste Dunăre, a unor triburi de cultură Coslogeni<sup>59</sup> restrîngînd aria purtătorilor culturii Tei.

Dar descoperirile Tei efectuate pe teritoriul Republicii Populare Bulgaria demonstrează — la o examinare tipologică a lor — și ceea ce Alexandrina Alexandrescu a conchis demult, mărginindu-se însă să enunțe: anume că, la sud de Dunăre, cultura de care ne ocupăm prezintă o ipostază specifică, diferită în parte sau pe alocuri de cea din centrul Cîmpiei române. Că este așa stau mărturie ceștile de la Russe și Altimir, atît de individualizate în seria recipientelor din care fac parte; raritatea frapantă, poate chiar absența decorului cu măturica (mai sint necesare verificări în acest sens); prezența pe vasele Tei din sudul Dunării a unor ornamente executate prin împunsături succesive (cercuri concentrice, benzi de linii paralele puternic curbate etc) care lipsesc sau apar extrem de rar în aria din Muntenia ș. a. m. d.

Ținînd însă seamă de prezența culturii Tei pe teritoriul Republicii Populare Bulgaria chiar de la începutul evoluției sale; de aria întinsă pe care a fost difuzată în dreapta Dunării, și de faptul că printr-o evoluție îndepărtată de ambianța culturală carpato-dunăreană, ea a căpătat aici o altă fizionomie, trebuie oare să se considere că, măcar prin sectorul sud-danubian al ariei sale, cultura Tei e o manifestare integrată epocii bronzului din Peninsula Balcanică?

<sup>59</sup> Cf. notele 41—43.

Neîndoielnic — nu, pentru că numai prezența, oricât de îndelungată, și numai o colorare parțială (sigură la nivelul fazei a treia, abia perceptibilă în fazele I și a IV-a) a fizionomiei culturii nu constituie argumente suficiente în sensul enunțat. Pentru a ajunge la o atare încheiere, ca să putem considera cultura Tei o manifestare a epocii bronzului balcanic e nevoie de argumente care să probeze, fie că această cultură de care ne ocupăm a fost un produs precumpănitor al epocii bronzului din peninsulă, fie că ea s-a adaptat într-atît ambianței cultural-etnice din Balcani, încît, în cele din urmă și-a pierdut specificul său carpato-danubian. Dar nici prima, nici a doua alternativă nu pot fi susținute.

În ciuda faptului că procesul de formare al culturii Tei nu este încă deslușit pe deplin, că unele aspecte ale acestei probleme rămîn încă neelucidate, apariția culturii de la nordul Dunării, pe fondul carpato-danubian este însă o certitudine<sup>60</sup>. Iar în inventarul de forme, procedee decorative și motive ornamentale al aspectului sud dunărean al culturii Tei se întvede — clar — de asemenea filonul genetic carpato-dunărean. Aceasta nu exclude, desigur, ca și teritoriul cuprins între Stara Planina și Dunăre să fi făcut parte din aria de geneză a culturii Tei, sau ca unele elemente din fondul cultural al perioadei timpurii a epocii bronzului de pe teritoriul R. P. Bulgaria să fi avut un rol formativ în crearea culturii de care ne ocupăm. Apariția în nivelurile XII—X de la Ezero a motivului linie incisă, flancată pe ambele părți de cîte un șir de segmente de linii perpendiculare paralele, motiv des întilnit pe ceramica Tei I<sup>61</sup>; dar mai ales ceașca cu toartă, ornamentată, aflată în mormîntul nr. 6 din al treilea tumul de la Dolno Sahrane<sup>62</sup> îngăduie formularea unei ipoteze ca cea de mai sus. Dar presupunînd formarea culturii Tei și în jumătatea nordică a teritoriului R. P. Bulgaria (cum credem noi), hotărîtor rămîne faptul că evoluția sa a avut loc ulterior în sensurile cultural-etnice proprii ariei carpato-danubiene. O atare concluzie se susține o dată mai mult comparînd cultura Tei cu culturile din sectorul nordic al Peninsulei Balcanice, din bronzul mijlociu și tîrziu. Va rezulta că, în ciuda unui facies limitat — aparte în sudul Dunării, ca și-a păstrat și aici întru totul aceleași elemente specifice, în mare măsură deosebite de cele care definesc epoca bronzului din teritoriile bulgare. Așa de pildă, în timp ce populațiile care au creat culturile Iunacite și Nova Zagora au locuit în așezări de tip tell, triburile Tei au rămas și în dreapta Dunării în așezări de terasă, „deschise”, sau instalate în peșteri, întocmai ca în Cimpia română ori în Țara Birsei. În ceramică, formele se arată a fi întru totul asemănătoare celorla din Muntenia — iar preluarea de către cultura Tei, din aria Iunacite, a unor sugestii de tratare a arhitectonicii ceștilor cu toartă; ori, din bronzul tîrziu balcanic, a tipului de vas cu picior și cu torți orizontale sau a celui cu corp globular, cu două torți suprainălțate (cum se va vedea mai departe) — aceasta nu trece oricum dincolo de sfera unor des constatate relații și împrumuturi între culturi

<sup>60</sup> Valeriu Leahu, *Cultura Tei*, București, f. a., p. 150—153.

<sup>61</sup> M. Kănčev, *op. cit.*, fig. 45. Trebuie totuși avut în vedere că nivelurile XII—X de la Ezero sînt corespunzătoare etapei Celei de la nordul Dunării (cf. R. Katinčarov, *op. cit.*, p. 17).

<sup>62</sup> L. Ghetov, *IzvestijaSofia*, 28, 1965, p. 221—212, fig. 17.

vecine și sincrone. Cît privește ornamentarea vaselor de lut din sectorul bulgar al culturii Tei — bogăția și motivistica atît de carpato-danubiană e evidentă oricui, mai ales dacă o compară cu sobrietatea ceramicii de la sud de Stara Planina, îndeosebi din aria Nova Zagora.

Ce semnificație poate să aibă această largă și masivă afirmare a unor populații cu o cultură carpato-danubiană, de tip Tei, în sudul Dunării?

Dacă convenim că, „începînd cel puțin odată cu epoca mijlocie a bronzului, purtătorii culturilor respective (de pe teritoriul României, n. n.) pot fi considerați ca strămoșii direcți ai tracilor menționați de izvoarele scrise mai tirziu”<sup>63</sup>, și dacă alături de această teză (acceptată aproape unanim în arheologia românească) subscriem și tezei (promovată de unii arheologi bulgari), după care „Les tenants de la civilisation matérielle à l'âge du bronze ancien des terres de la Bulgarie actuelle étaient probablement des tribus préthraces . . .”, la fel cum „les tribus établies dans la Bulgarie du Nord-Est actuelle vers la fin du XIII<sup>e</sup> et au XII<sup>e</sup> s. a. v. n. è. n'étaient pas les Thraces”, fapt „valable aussi pour les tribus de la Bulgarie du Nord-Ouest et du Sud”<sup>64</sup> — în acest caz, locuirea populațiilor trace de tip Tei în sudul Dunării, pe un front larg (de la Marca Neagră, pînă în bazinul Strumei) și adînc (de la apele fluviului și pînă la Stara Planina, poate și peste munții aceștia) nu are decît o semnificație : că formarea etnosului trac, fie și într-o etapă inițială a acestuia, în sectorul nord-estic al Peninsulei Balcanice s-a realizat cu, sau prin aportul consistent, decisiv, al triburilor trace carpato-nord-danubiene, începînd cu perioada mijlocie a epocii bronzului.

Dacă însă gîndirea și cercetarea nu pot fi orientate pe o atare direcție, ci se va ține seamă de teza contrară privitoare la realitățile etnice ale teritoriului Republicii Populare Bulgaria în epoca bronzului — teză după care populațiile din spațiul acesta erau deja trace (după Vladimir Georgiev, încă din eneolitic !)<sup>65</sup>, afirmarea etnică și culturală a populațiilor trace carpato-danubiene de tip Tei și între Dunăre și munții Balcani rămîne oricum o realitate arheologică definitiv dovedită. Și, indiferent de soluția ce va fi adoptată — în spiritul primei ipoteze ori a celei de-a doua — un fapt apare de asemenea incontestabil : prin prezența tracilor carpato-danubieni de tip Tei pînă la poalele munților Stara Planina (munții Haemus) pare a se fi constituit, încă din perioada mijlocie a epocii bronzului, sectorul sudic al mării vetre în care și-au făurit istoria, de-a lungul epocii fierului, precursorii românilor : traco-geto-dacii<sup>66</sup>.



<sup>63</sup> D. Berciu, *Zorile istoriei* . . . , p. 144.

<sup>64</sup> Gorana Tončeva, *op. cit.*, p. 97, 99.

<sup>65</sup> Vl. Georgiev, *L'éthnogenèse de la péninsule d'après les données linguistique*, StBalc, 5, 1971, p. 165.

<sup>66</sup> Împărtășind fără rezerve concluziile formulate de Sebastian Morintz cu privire la formarea și difuziunea în spațiul carpato-balcanic a culturii hallstattiene timpurii (Revista de istorie, 27, 1974, 6, p. 902—904) și fiind deci de acord cu extinderea complexului cu ceramică imprimată, de tip Insula Banului, în zona munților Balcani și valea Mariței, înțelegem în același timp *continuitatea etno-culturală* în spațiul carpato-balcanic (și nu numai în vestul României) în felul următor : prin preluarea, prin adoptarea firească a unei

A fost firesc ca populind o zonă fie și periferică a Peninsulei Balcanice, triburile Tei să poată realiza cu comunitățile de aici contacte intensificate — mai frecvente și mai active. A fost de asemenea firesc ca de pe urma unor atare relații să se fi produs contaminări și influențe reciproce.

Referindu-ne la cultura carpato-dunăreană, o primă manifestare — simptomatică — în sensul acesta o constituie evoluția pe care o suportă ceașca cu toartă, de la faza Tei I ulterior, pe parcursul fazelor Tei II și III. Este, în esență, vorba de faptul că de la un tip de ceașcă (Tei I), clădită pe două axe (înălțime și diametru) aproximativ egale, și structurată pe două segmente — două etaje (gît cu gură, pîntece cu fund) de asemenea în genere egale; acest recipient fiind caracterizat și prin gura întotdeauna dreaptă, ca și de fundul plat și oarecum întins<sup>67</sup> — treptat, odată cu faza Tei II, dar în chip evident în faza a treia se trece — fie pe prototipul moștenit, fie prin introducerea în repertoriul formelor a unor variante noi — către o evoluție marcată de modificări atît ale axelor volumetrice, cît și a raportului dintre părțile arhitectonice, componente, precum și la modificări ale acestora din urmă. Astfel: ceașca Tei II și mai ales III nu mai prezintă acel raport de egalitate între înălțime și diametru, ci, treptat, prima dimensiune devine evident mai accentuată față de mărimea celei de-a doua. Tot astfel, începe — pe parcursul fazei a doua, desăvirșindu-se în faza a treia a culturii Tei — o evoluție în cadrul căreia, de la două părți constitutive (etaje) aproximativ egale ale recipientului — (gît cu gură, pîntece cu fund) se ajunge: fie la ceașca cu trei părți componente, bine delimitate prin individualizarea fiecăreia (gît cu gură, pîntece, fund) — raportul de mărime între acestea fiind: gîtul sensibil mai dezvoltat, mai înălțat, pîntecele cu mărimea mijlocie, fundul — cel mai scund; fie la un tip de ceașcă cu corpul divizat tot în două componente (gît și pîntece făcînd parte comună cu fundul) cu deosebirea că etajul superior este pronunțat mai dezvoltat, mai înalt decît etajul inferior. Trebuie consemnat de asemenea că în fazele Tei II și III apar și cești la care se observă tendința de profilare ascuțită a fundului, fie prin terminarea sa în umbo sau picior tronconic, fie, mai ales, prin modelarea sa tronconică, cu pereții accentuat oblici. Se întîlnește apoi — des, în cele două faze menționate — preferința pentru evazarea tronconică a etajului superior (gîtul ceștilor), la fel cum apare frapantă, în faza Tei III, frecvența ceștii și cîinii cu gura oblică. Asupra acestui din urmă fapt — și a semnificațiilor sale — a atras atenția Alexandrina Alexandrescu, noi adăugînd acum — pentru a spori numărul analogiilor și valoarea lor — că în seria ceștilor cu gura oblică se întîlnesc

---

civilizații de tip superior de către populații (în cazul de față de tip Tei) a căror civilizație ajunsese, la sfîrșitul epocii bronzului, într-un proces evoluat de „îmbătrînire”, într-un grad avansat de epuizare, de decădere.

<sup>67</sup> Cf. Cercetări arheologice în București, 1, 1963, p. 26, fig. 9/1; 2, 1965, p. 39, fig. 19/1; V. Leahu, *op. cit.*, pl. IX/2.

în aria Tei și exemplare la care se constată o profilare în exterior (o „tragere” în afară) a gurii, în zona opusă torții<sup>68</sup>.

Dar toate aceste modificări ce intervin în evoluția ceștii cu toartă din cultura Tei sînt tot atîtea elemente definitorii pentru ceștile și cămile din culturile perioadei mijlocii a epocii bronzului situate în Bulgaria sudică — Iunacite și Nova Zagora — cu care populațiile carpato-danubiene, așezate în Peninsula Balcanică, au venit în contact. Ceasca zveltă, înaltă, cu corpul divizat în două etaje bine individualizate, cu gîtul (cel mai dezvoltat, mai înalt) evazat tronconic și cu fund ascuțit constituie unul din elementele întru totul caracteristice culturii Iunacite<sup>69</sup>. Ceștile și cămile cu gura oblică (inclusiv exemplare cu gura trasă în exterior, în zona opusă torții) sînt tipice culturii Nova Zagora<sup>70</sup>. Iată de ce e în afară de orice îndoială că în transformarea fizionomiei ceștilor cu toartă din cultura Tei, de-a lungul fazelor a doua și a treia, trebuie să se vadă un rezultat al contactelor și contaminărilor între această cultură și cea a populațiilor situate în teritoriul Peninsulei Balcanice, imediat la sud de Stara Planina.

Un al doilea moment important, ce poate fi constatat în relațiile culturii Tei cu populațiile epocii bronzului din Balcani — moment reflectat de asemenea în ceramica culturii aduse în discuție — se leagă evident de constituirea fazei Tei IV. De astă dată însă, mecanismul proceselor etno-culturale pare să fi fost mai complex, pentru că, de o parte, așa cum s-a arătat demult, geneza fazei menționate, laolaltă cu integrarea etapelor tirzii și finale ale culturii Tei într-un larg „orizont de mixtură” constituit în perioada tirzie a epocii bronzului între Carpații meridionali și Dunăre, stau în legătură cu preliminarile continentale ale marilor migrații egeice; de altă parte, pentru că, în ce privește relațiile culturii Tei cu comunitățile epocii bronzului din sudul Dunării, impulsurile se arată a fi venit către populațiile carpato-dunărene nu numai din cultura Nova Zagora, dar și dintr-un alt sector al Peninsulei Balcanice, Macedonia.

Aportul culturilor epocii bronzului din sudul Bulgariei și din Macedonia în apariția unor forme ceramice curent întîlnite și chiar caracteristice în faza Tei IV, iar apoi, prin transmitere, și în faza Tei V este probat, între altele, de tipul de vas bitronconic (de dimensiuni mari și mijlocii) cu cîte două torți masive pe diametrul maxim, care apare în penultima fază a culturii Tei, evoluind și în faza finală. Acesta reprezintă și el rezultatul unor contacte și împrumuturi între populațiile carpato-danubiene și triburile Nova Zagora. În sprijinul unei atare concluzii credem a sta faptul că Sebastian Morintz și N. Anghelescu, semnalînd prezența acestui tip de vas și în cultura Coslogeni și încercînd a-i preciza aria de origine sau de „plecare”, constată „cele mai bune analogii la Razkopenica”, iar nu în culturile Noua sau Sabatinovka<sup>71</sup>.

<sup>68</sup> Pentru ceștile Tei II, vezi MatIstMuz, 2, 1965, p. 7, fig. 3; V. Leahu, *op. cit.*, pl. IX/3,4; pl. X/3; pentru ceștile din faza Tei III, *ibidem*, p. 106, fig. 26; pl. IX/5, 6; X/4-6.

<sup>69</sup> V. Mikov, *op. cit.*, p. 79, fig. 24.

<sup>70</sup> M. Kănčev, *op. cit.*, fig. 48, 55, 56a, 57, 61, 62.

<sup>71</sup> Sebastian Morintz, Niță Anghelescu, SCIV, 21, 1970, 3, p. 406. Prelucrarea eventuală a acestei forme de către triburile Tei din cultura Coslogeni e mai puțin probabilă dată fiind anterioritatea contactului nemijlocit între culturile Tei și Nova Zagora.



Aportul unor „influențe sudice, greco-egeice, transmise în ultima etapă prin Macedonia” a fost luat în considerare, în legătură cu cultura Tei, pentru prima dată de Ion Nestor<sup>72</sup>. Ulterior, în sensul acesta, Eugenia Zaharia<sup>73</sup>, Alexandru Vulpe<sup>74</sup>, alți cercetători au făcut de asemenea referiri. Dar nu este greu să se observe sfera strict limitată — la un singur grup de materiale și, de regulă, la un singur autor și o singură lucrare — a tuturor acestor referiri. Așa încît analogiile cu unele manifestări proprii epocii bronzului din Macedonia și rolul acestora într-o anumită etapă a evoluției culturii Tei apar ușor de diagnosticat numai dintr-o privire restrînsă și sumară. În fapt, o atare analiză, mai aprofundată, e, practic, imposibilă, iar rolul culturilor epocii bronzului din zona menționată a Peninsulei Balcanice în evoluția culturii Tei — cu neputință de precizat la adevărata sa valoare și în detaliile mecanismului său de producere, deoarece bronzul mijlociu „est pratiquement inconnue en Macédoine”<sup>75</sup> (R. S. F. Iugoslavia), iar cunoștințele despre perioada tîrzie a epocii bronzului se reduc tot la ceea ce Heurtley a oferit în urmă cu peste trei decenii. În atare condiții, chiar dacă asupra autorului „Macedoniei preistorice” sînt astăzi ațintite priviri critice<sup>76</sup>, baza documentară necesară aprecierii raporturilor culturii Tei cu culturile epocii bronzului din sectorul balcanic menționat rămîne aceeași, iar considerațiile noastre, firese va fi să nu se depărteze prea mult de ceea ce anterior au consemnat alți cercetători.

Reducînd aceste considerații la elementele esențiale reținem următoarele :

Credem că, în etapa preliminară a marilor migrații egeice, față de curentul etno-cultural dinspre vest-nord-vest, un contracurent pornit din Macedonia vehiculează elemente de populație și cultură spre est-nord-est. Un prim rezultat îl constituie formarea grupului cultural Plovdiv-Zimnicea, care apare ca o sinteză între trei componente : cultura identificată în bronzul tîrziu din Macedonia la Vardarovța, Kilindir, Akbunar, Saratze<sup>77</sup> (localități în nord-vestul Greciei) etc ; cultura Nova Zagora din Bulgaria sudică ; și varianta sud-dunăreană a fazei a treia a culturii Tei. Din cultura bronzului tîrziu macedonean, grupul Plovdiv-Zimnicea a preluat îndeosebi două forme ce aveau să-i fie atît de caracteristice : amfora cu corpul arcuit bitronconic, cu gura evazată și cu torți verticale masive pe diametrul maxim ; și vasul cu corp globular și cu două torți supraînălțate<sup>78</sup>. Din fondul culturii Nova Zagora, așa cum am consemnat deja, grupul Plovdiv-Zimnicea pare a fi moștenit

<sup>72</sup> *Istoria României*, I, p. 106.

<sup>73</sup> E. Zaharia, *Dacia*, N. S., 7, 1963, p. 176.

<sup>74</sup> Alexandru Vulpe, Valentina Veselovski-Bușilă, *SCIV*, 18, 1967, 1, p. 98.

<sup>75</sup> Draga Garašanin, Ksenija Vinski-Gasparini, *Epoque préhistorique et protohistorique en Yougoslavie*, Belgrad, 1971, p. 308.

<sup>76</sup> M. R. Stefanovich, în *Actes du VIII<sup>e</sup> Congrès international des sciences préhistoriques et protohistoriques*, III, Belgrad, 1973, p. 149.

<sup>77</sup> W. A. Heurtley, *Prehistoric Macedonia*, Cambridge, 1939, p. 205 și urm.

<sup>78</sup> Compară Heurtley, *op. cit.*, p. 214, nr. 408 (Vardarovța) cu P. Detev, *Arheologija* Sofia, 6, 1964, p. 69, fig. 5/6 și 7/3 ; de asemenea Heurtley, *op. cit.*, p. 224, nr. 449 (Akbunar) și passim, cu A. D. Alexandrescu, *Dacia*, N. S., 17, 1973, pl. VIII/9—12.

cana de tip askoidal; iar din inventarul culturii Tei, pe lângă modul de a trata gura unor recipiente, prin subliniere incizată (adâncită) în exterior<sup>79</sup> — ceașca cu corpul cilindric. Un al doilea rezultat al curentului etno-cultural pornit din Macedonia către est-nord-est este cel care privește cultura Tei. Ea preia în inventar două noi forme ceramice: (iarăși) vasul cu corpul globular și cu torți supraînălțate și castoronul cu picior tronconic și torți orizontale; iar pe lângă acestea, foarte probabil, și unele motive decorative, cum ar fi, de pildă, spirala înfășurată concentric.



Un ultim aspect integrat în problematica raporturilor culturii Tei cu populațiile aflate în epoca bronzului, într-unele din sectoarele Peninsulei Balcanice privește domeniul metalurgiei bronzului, al difuzării unor tipuri de unelte și arme din metal, pe o arie mai largă, în care se situează toți factorii culturali-etnici analizați.

Dificultățile intervin și de data aceasta, date fiind pozițiile divergente cu privire la originea unor tipuri de bronzuri, răspândite în sectorul nord-estic al Balcanilor. În adevăr, unii arheologi bulgari, pornind de la premisa că pe teritoriul țării lor metalurgia bronzului a luat naștere independent și chiar anterior celei din unele ținuturi egeice, postulează o producție intensă de unelte, arme și podoabe, de asemenea locală și în perioada mijlocie și târzie ale epocii paleometalice<sup>80</sup>. Dimpotrivă, Alexandrina Alexandrescu pune, de pildă, răspândirea celtului de tip Oinac în dreapta Dunării, pînă în valea Mariței, pe seama coboririi în sud a purtătorilor culturii Coslogeni, considerînd tipul amintit de uneltă un produs al regiunilor răsăritene<sup>81</sup>.

Fapt este că răspândirea în aria Tei, inclusiv nord-dunăreană, a unor tipuri de bronzuri de proveniență balcanică nu poate fi pusă la îndoială — atestînd, deci și pe acest plan, contacte și împrumuturi între factorii aduși în discuție. Un prim exemplu, în acest sens, îl constituie toporul fragmentar de tip Begunci, de la Izvoarele (jud. Ilfov), asociat cu o așezare Tei IV, pe care Alexandru Vulpe îl consideră martorul unor relații între triburile Tei și Macedonia, eventual prin filiera culturilor epocii bronzului din Bulgaria, „care să fi mijlocit aceste legături”<sup>82</sup>. În același sens se situează, apoi, trei celturi cu gura dreaptă și cu decor de nervuri verticale paralele, pe ambele fețe, descoperite — două în localitatea de unde provine și toporul de tip Begunci<sup>83</sup>, al treilea, la Izvorul, județul Ilfov, în asociere cu ceramică de asemenea Tei IV<sup>84</sup>. Acest tip de celt, după părerea lui Sebastian Morintz, este un produs al sectorului nord-estic sau nordic al Peninsulei Balcanice<sup>85</sup>. Oricum, cele mai multe

<sup>79</sup> A. D. Alexandrescu, *op. cit.*, p. 83.

<sup>80</sup> R. Katinčarov, *op. cit.*, p. 11 și urm.

<sup>81</sup> A. D. Alexandrescu, *op. cit.*, p. 85.

<sup>82</sup> Alexandru Vulpe, SCIV, 22, 1971, 3, p. 488.

<sup>83</sup> Done Șerbănescu, Gh. Trohani, SCIVA, 26, 1975, 4, p. 533—535, fig. 3/3—4,6.

<sup>84</sup> C. Isăcescu, D. Burlacu, *Mărturii ale istoriei străvechi a zonei Giurgiu aflate la Muzeul școlar Frățești*, comunicare prezentată la sesiunea de comunicări științifice „Ilfov, file de istorie”, Giurgiu, 6—7 decembrie 1975.

<sup>85</sup> Opinie formulată verbal.

exemplare au fost descoperite, pînă în prezent, pe actualul teritoriu al Republicii Populare Bulgaria, cîteva dintre ele plasîndu-se în aria culturii Tei.

În schimb, alte descoperiri de bronzuri arată clar că, alături de tipuri locale, balcanice, au circulat în această zonă și exemplare de „import” aduse din regiuni mai apropiate, învecinate sau mai îndepărtate — într-o atare activitate de vehiculare și schimb un rol activ revenind și culturii Tei. Astfel, în acord cu Andrei Aricescu și Alexandrina Alexandrescu<sup>86</sup>, asupra originii toporului de tip Oinac, și ținînd seamă de prezența acestuia în aria Tei atît din România cît și din Bulgaria, este firesc să se conchidă că difuzarea sa în sudul Dunării s-a făcut și prin intermediul populațiilor culturii menționate, iar nu numai datorită triburilor de cultură Sabatinovka-Coslogeni. La fel, se poate atribui populațiilor Tei difuzarea în sectorul nord-estic al Peninsulei Balcanice și a altor tipuri de unelte și arme de bronz — așa cum sugerează toporul-ciocan din depozitul de la Emen<sup>87</sup>, sabia cu limbă de miner, fragmentară, aflată în depozitul de la Virbița<sup>88</sup>, toporul de bronz cu ceafă prelungită și cu muchia cefeii arcuită, descoperit la Moldava<sup>89</sup>, în parte asemănător exemplarelor din seria Saŭt-Drăgomiștești — și altele.



Istoria — deloc îndelungată, de nici cinci secole — a triburilor Tei constituie o mărturie semnificativă a vitalității și spiritului creator de care au dat atîta dovadă tracii carpato-danubieni. Supuse în răsărit la presiuni din partea triburilor Coslogeni, în apus din partea purtătorilor culturii Verbicioara, alungate din Țara Birsei de creatorii culturii Wietenberg, populațiile Tei rămîn, pînă către sfîrșitul epocii bronzului, de neclintit în aria lor statornică — desfășurată de ambele părți ale Dunării de Jos — creînd aici una dintre culturile interesante și reprezentative ale epocii bronzului sud-est-european. Așezate durabil și în sectorul nord-estic al Peninsulei Balcanice, printre populații cu o altă fizionomie etno-culturală, își păstrează nealterat, pînă către momentele finale ale evoluției lor, caracterul propriu și se afirmă, de-a lungul întregii lor existențe, ca factor activ, stimulatoriu.

## CONCERNANT LES RAPPORTS DE LA CULTURE TEI AVEC CERTAINES CULTURES DE L'ÂGE DU BRONZE DES BALKANS

### RÉSUMÉ

La culture Tei est identifiée sur le territoire de la République Populaire de Bulgarie jusqu'à présent en 15 points (voir les figures 3—11) sur une aire principale délimitée par le Danube au nord, par les monts

<sup>86</sup> A. D. Alexandrescu, *op. cit.*, p. 85, n. 37.

<sup>87</sup> Cf. n. 47.

<sup>88</sup> T. Kovaceva, *Arheologija Sofia*, 2, 1967, p. 51.

<sup>89</sup> Inedit, păstrat în Muzeul de arheologie din Sofia (expoziție).

Stara-Planina au sud, par le littoral de la mer Noire vers l'est et par la vallée de la rivière d'Isker vers l'ouest. On constate aussi des déplacements des limites mentionnées, qui peuvent être expliqués par des échanges ou mis éventuellement en liaison avec les préliminaires et les étapes proprement dites des migrations égéennes. Dans ce dernier contexte l'aire de diffusion de la culture Tei a supporté des modifications par l'extension vers le nord du groupe Plovdiv-Zimnicea.

Dans l'aire sud-danubienne les découvertes marquent une évolution de la culture Tei de la I<sup>re</sup> phase jusqu'à la V<sup>e</sup> phase inclusivement.

Quoique dans ce secteur sud-danubien la culture Tei matérialise un faciès différent, reflété spécialement dans la céramique — elle se présente aussi sur le territoire actuel de la République Populaire de Bulgarie d'une manière organique et pleinement intégrée à l'ensemble de la civilisation de l'âge du bronze de l'espace carpatodanubien.

Certaines découvertes des XIII<sup>e</sup>—X<sup>e</sup> niveaux d'Ezero et de Dolno Sabranovo permettent l'hypothèse d'après laquelle l'aire de formation de la culture Tei a inclus aussi des zones du sud du Danube. Sur le territoire actuel de la République Populaire de Bulgarie, la culture Tei a évolué d'une manière synchrone, premièrement avec les cultures Nova Zagora des secteurs central et est de la Bulgarie méridionale et avec la culture Iunatzite de la région occidentale du territoire qui se trouve au sud de Stara Planina ; aussi avec la culture Novo-Selo du nord-ouest de la République Populaire de Bulgarie et avec les groupes de pâtres nomades de l'est de la Bulgarie septentrionale. Ultérieurement a existé un synchronisme entre les IV<sup>e</sup> et V<sup>e</sup> phases Tei et le groupe Plovdiv-Zimnicea ainsi qu'avec la culture Coslogeni, descendue de la Dobroudja à l'est de la Bulgarie septentrionale.

Par les contacts de la culture Tei avec les cultures Iunatzite et Nova Zagora on peut expliquer la transformation de la physionomie des tasses à anse des II<sup>e</sup> et III<sup>e</sup> phases Tei, l'apparition dans la IV<sup>e</sup> phase Tei du vase bitronconique aux anses massives. De l'autre côté, le groupe Plovdiv-Zimnicea apparaît comme une synthèse entre trois composants : la culture identifiée au début du bronze tardif en Macédoine, à Vardarovtza, Kilindir, Akbunar, Saratsé, etc ; la culture Nova Zagora et la culture Tei. Cette dernière a assimilé elle aussi de la culture du territoire de la Macédoine le vase globulaire, avec le bord tronconique et des anses surélevées.

Moyenant le groupe Tei du territoire de la République Populaire de Bulgarie, ont été diffusés au nord du Danube aussi des types d'outils en bronze de provenance balkanique (des haches du type Begunci, des haches avec la douille droite et des nervures verticales parallèles sur les deux faces, des faucilles). En même temps, des tribus Tei du nord et du sud du Danube ont diffusé dans les Balkans des haches du type Oïnac, des épées à languette, des haches de lutte en bronze semblables aux exemplaires de la série Sanj-Drăgomişti.

Dans l'étape initiale des grandes migrations égéennes un groupe Tei IV (l'aspect de mixture Tei-Verbicioara), très probablement provenant du territoire de la République Populaire de Bulgarie, descend en Macédoine.

#### EXPLICATIONS DES FIGURES

Fig. 1. Tasses caractéristiques pour la culture Nova Zagora (d'après M. Kăncev et R. Katintcharov).

Fig. 2. Tasses à anses caractéristiques pour la culture Iunatzite (d'après V. Mikov).

Fig. 3. Découvertes de la culture Tei sur le territoire de la République Populaire de Bulgarie.

Fig. 4. Tasses et fragments céramiques du type Tei découverts à : 1 Altimir ; 2 Kjupeklii ; 3 Kadăkioi ; 4 Pekliuk ; 5 Gradešnica ; 6 Izvor.

Fig. 5. 1 Céramique Tei provenant de la grotte de Tabaska ; 2 vase fragmentaire d'Azmaska découvert et communiqué par Nenčo Dimitrov.

Fig. 6. Tasses Tei de la grotte de Devetaki (d'après V. Mikov et N. Djambazov).

Fig. 7. Céramique Tei de Devetaki (d'après V. Mikov et N. Djambazov).

Fig. 8. Profil de bol et anses de Devetaki (d'après V. Mikov et N. Djambazov).

Fig. 9. Fragments céramiques provenant de la grotte de Devetaki (d'après V. Mikov et N. Djambazov).

Fig. 10. Vase Tei de Nova Zagora, découvert par Mitio Kăncev et communiqué par Nenčo Dimitrov.

Fig. 11. 1 Céramique Tei de Pekliuk ; 2 fragment de vase de Svetikirilovo découvert et communiqué par Nenčo Dimitrov.