

UN VAS DE CULT DIN SECOLUL AL IV-LEA E.N. ÎN MOLDOVA

DE
V. PALADE

În toamna anului 1971 au fost predate muzeului din Birlad mai multe fragmente ceramice lucrute la roată din pastă fină și zgrunțuroasă, specifice culturii Sintana de Mureș, culese de pe suprafața solului din punctul numit „Pe șes la Colea”, situat la circa 1,5—2 km spre vest de satul Pogonești, comuna Ivești, jud. Vaslui¹. Printre acestea se aflau un vas miniatural (cupă) și câteva fragmente tubulare ușor arcuite. Vasul respectiv ne-a atras atenția prin aceea că la partea inferioară se termină printr-o scobitură în formă de șea ca urmare a faptului că acesta fusese aplicat prin lipire pe un suport de formă cilindrică imediat după modelare, când pasta vasului și a suportului erau încă crude (fig. 1/1).

Vasul fusese desprins recent de pe suportul respectiv (cu prilejul ultimelor lucrări agricole), însă acesta nu se afla printre fragmentele tubulare culese; se găseau în schimb două fragmente care purtau urme evidente ale unor desprinderi similare încă din vechime (fig. 1/2, 4 a, b). Puținele fragmente adunate nu permiteau reconstituirea obiectului din ansamblul căruia făcuseră parte vasul miniatură și fragmentele tubulare amintite, spre a i se putea stabili forma și destinația. În același timp urmelerecente de fisurare și lipsa unora dintre fragmente dovedeau că nu fuseseră adunate toate resturile aparținând acestui obiect.

La fața locului s-a constatat că lucrările agricole din acea toamnă răscoliseră chirpicul provenit de la pereții citorva locuințe, unele vetre de foc etc. Fragmentele ceramice predate muzeului fuseseră adunate după cum ne-a indicat descoperitorul, din apropierea uneia dintre locuințe.

Pe suprafața unei secțiuni de verificare, trasată în pământul răscolit de plug, au fost descoperite noi fragmente provenind de la obiectul în discuție, printre care și cel de pe care se desprinsese recent vasul miniatură adus la muzeu (fig. 1/3). În șanț, după înlăturarea pământului arat, într-un strat brun cafeniu, nederanjat, s-a conturat o groapă circulară cu diametrul de 1,50 m și adâncimea de 1,20 m față de solul actual. În pământul de umplură din groapă, alături de alte materiale și resturi ceramice, au apărut și câteva fragmente provenind de la obiectul căutat.

Noile fragmente descoperite *in situ* în groapă și în pământul arat au permis întregirea unui obiect lucrat din lut, fără analogii deocamdată pe teritoriul țării noastre. El se compune dintr-un corp tubular de formă cir-

¹ Mulțumim și pe această cale tov. Iordache Gh. Iordache pentru promptitudinea cu care ne-a adus la cunoștință această descoperire.

culară, „colac”, prevăzut cu trei vase mici sferoidale (două lipsese din vechime) aplicate pe partea de deasupra a acestuia la distanțe egale între ele (fig. 1/5, 2/1). Atât suportul tubular cât și cupele respective au fost lucrate din pastă fină de culoare cenușiu-gălbuie. Cupele au fost modelate la roată în timp ce suportul a fost lucrat cu mina printr-un procedeu pe cât de simplu pe atât de ingenios. Astfel, pentru a se obține partea tubulară

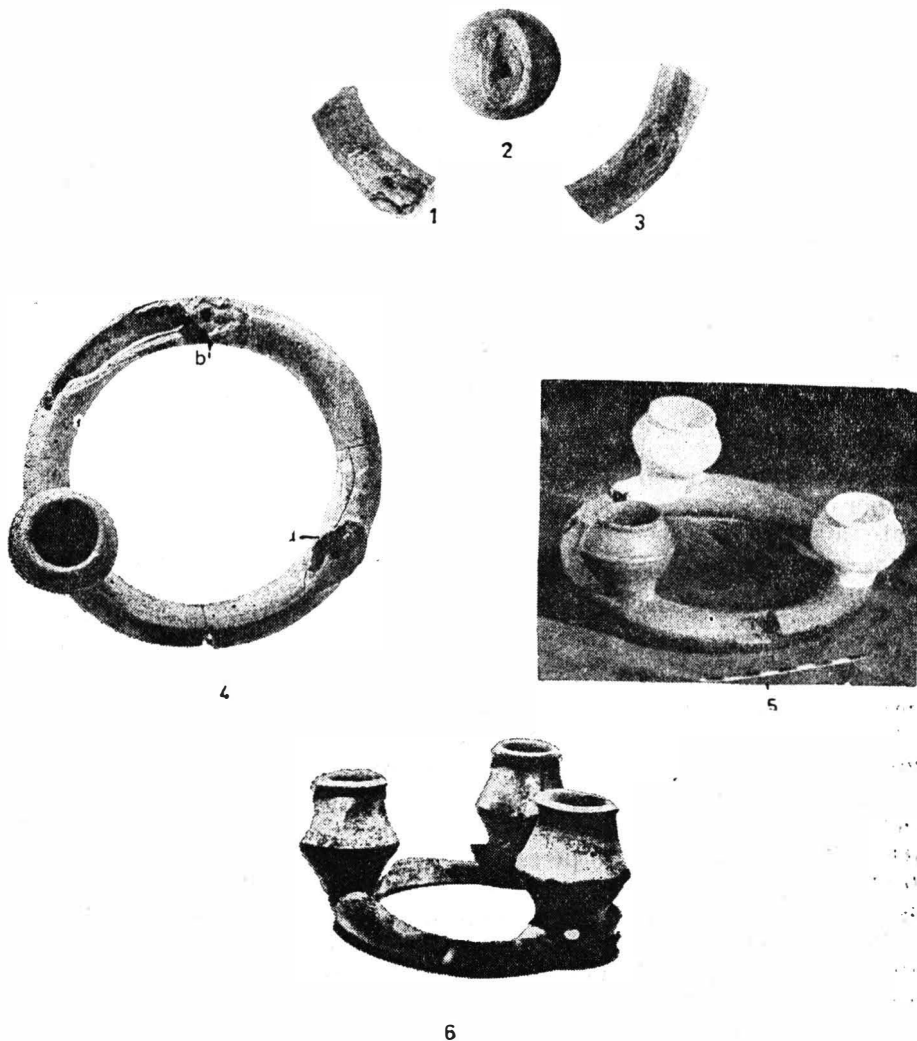


Fig. 1. 1—5 Pogonești, kernosul fragmentar și întregit ; 6 Kazanlik (R.P. Bulgaria), kernos.

din care s-a modelat „colacul” s-a aplicat un strat de pastă gros de 0,5—1 cm pe o nuia verde necojită, bine umezită pe lungimea necesară, după care aceasta a fost trasă afară. Pereții interiori ai colacului păstrează urme evidente de striații fine longitudinale imprimate în pasta moale de pe nuiața

de lemn. A urmat apoi arcuirea și lipirea celor două capete ale cilindriului de lut obținându-se un colac tubular. Acesta a fost apoi subțiat și lustruit la exterior cu ajutorul unei spatule. După aplicarea celor trei cupe pe suport, interiorul fiecăreia a fost unit printr-un orificiu cu canalul circular al acestuia. În felul acesta interiorul cupelor comunică cu canalul circular, suportul devenind un fel de rezervor comun al celor trei cupe (fig. 1/4, 5 ; 2/1).

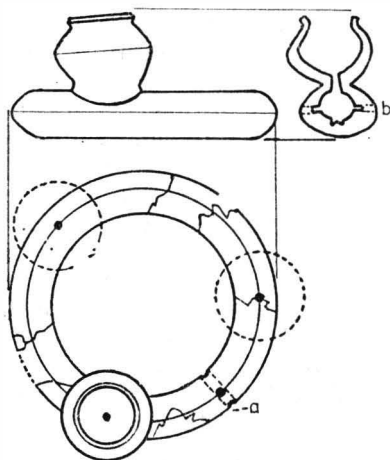
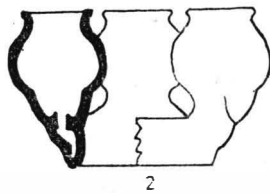


Fig. 2. 1 Pogonești, reconstituire; 2 Colchester (Anglia), triplu vas (kernos).



Corpul suportului este prevăzut cu trei perforații, una verticală și două orizontale (transversale) care se întâlnesc în același loc în canal (fig. 2/1 a). Sub una din cupe, a existat de asemenea o perforație transversală însă capetele exterioare ale orificiilor au fost astupate odată cu finisarea pereților exteriori ai suportului (fig. 2/1 b).

Dimensiuni : Diametrul suportului 18 cm ; diametrul corpului tubular 2,5 cm ; deschiderea canalului interior pe orizontală 1,3 cm ; pe verticală 0,9 cm ; înălțimea cupei 4,5 cm ; distanța dintre cupe pe linia colacului, 11,5 cm ; diametrul orificiilor laterale care perforază pereții colacului 0,4 cm ; diametrul orificiului care leagă interiorul cupelor cu canalul suportului 0,4 cm (fig. 2/1).

În ceea ce privește destinația obiectului în discuție, inițial am fost tentați să-l considerăm a fi un opaiț de tip trilychnos, fiind apropiat într-o anumită măsură de opaițul de factură locală primitivă, prevăzut cu rezervor

comun și trei gurguie, descoperit în așezarea getică de la Popești². Deosebirile sînt însă evidente. Prin caracteristicile sale de construcție, obiectul de la Pogonești se apropie mai curînd de candelabrul (fragmentar) existent în depozitele Muzeului național de antichități — București³. Ambele obiecte se compun din cîte un colac tubular circular și mai multe cupe, colacul îndeplinind funcția de rezervor comun pentru recipientele respective.

Există însă unele particularități de construcție care deosebesc net cele două obiecte, indicînd după opinia noastră și destinații utilitare diferite. Astfel, în timp ce candelabrul menționat reproduce o formă tipică romană de corp de iluminat, specific secolelor III—IV e.n.⁴, obiectul de la Pogonești nu-și găsește corespondențe în sistemele de iluminat cunoscute pentru perioada respectivă. Dealtfel, interiorul cupei de la Pogonești nu prezintă nici un fel de urme care să trădeze prezența combustiei în cazul utilizării sale ca opaiț. Atrage apoi atenția faptul că rezervorul obiectului de la Pogonești este prevăzut cu trei orificii care se întîlnesc în același loc, în canalul circular și care prin diametrul deschiderii și prin însăși dispunerea lor nu-și găsește nici o explicație plauzibilă în ipoteza că obiectul respectiv ar aparține unui corp de iluminat. Prin particularitățile sale de construcție acest obiect își găsește analogii pînă la identitate în unele vase de cult de tip kernos întîlnite la populațiile tracice și grecești din regiunile egeo-balcanice încă din mileniul al III-lea î.c.n.⁵ După unii cercetători, grecii utilizau pînă în secolul al IV-lea î.c.n. acest tip de kernos ca vas de cult în procesele rituale din templul de la Eleusis⁶.

În muzeul de la Kazanlik (R.P. Bulgaria) se află un obiect identic cu cel de la Pogonești atît ca dimensiuni cît și ca formă și număr de cupe, descoperit la Gabrovo — Starazhora și datat în secolele V—III î.c.n. (fig. 1/6). Autorii descoperirii îl socotesc a fi un vas de cult de tip kernos⁷.

Un alt vas, identic cu cel de la Pogonești, a fost descoperit lângă zidurile unui castru roman din localitatea Colchester de pe teritoriul Marii Britanii, datat pe baza resturilor materiale din complexul respectiv, în secolele II—IV e.n.⁸ Prin forma sferoidală a celor trei cupe (imitînd vase romane) acest vas constituie o replică fidelă a celui de la Pogonești (fig. 2/2). Autorul săpăturilor îi lasă însă o destinație neprecisă, încadrîndu-l totuși în grupul vaselor de ținut miere „honey pots”⁹. În realitate prin dimensiuni și formă „triplul vas” de la Colchester este evident un vas de cult de tip kernos cu certe analogii în lumea tracică și greacă din Balcani¹⁰.

² R. Vulpe, *Materiale*, 3, 1957, p. 238, fig. 18/1.

³ P. Diaconu, *SCIV*, 23, 1972, 3, p. 459—462.

⁴ *Ibidem*, p. 461.

⁵ Maria Čičiçova, *Acta Scientiarum Bulgarica. Studia Archeologica*, Sofia, 1963, p. 43, fig. 8.

⁶ *Ibidem*, p. 43.

⁷ I. Venedicov, Todor Gherasimov, *Trakiçovo Iscustvo*, Sofia, 1973, p. 383, fig. 316.

⁸ R. Hull, *Roman Colchester*, in *Reports of the Research Committel of the Roman Society of Antiquaries of London*, Oxford, 20, 1958, p. 292, fig. 123/494.

⁹ *Ibidem*, p. 292.

¹⁰ Maria Čičiçova, *op. cit.*, p. 43 și urm.

Din punct de vedere utilitar kernosul de la Pogonești, alături de cele amintite, servea ca vas de cult în desfășurarea unor procese rituale închinare anumitor zeități. Ele se deosebesc vădit ca tip și destinație de vasele-urnă prevăzute cu una sau mai multe cupe aplicate pe pereții interiori¹¹, ori la exterior, pe umerii sau pe tortile unora dintre urne, cunoscute sub denumirea de kernos și întâlnite din prima epocă a fierului până în secolele II—III e.n. în întreaga Europă¹². Cupele aplicate pe urne serveau, după opinia unor cercetători, ca recipiente pentru libații cu ocazia unor incinerări ori înmormântări¹³.



Din punct de vedere cronologic, kernosul de la Pogonești se plasează în secolul al IV-lea e.n. Aceasta rezultă atât din compoziția și calitatea pastei, cât și din profilul vasului-cupă și tehnica de lustruire folosită. Fragmentele acestui vas, descoperite *in situ* într-o groapă împreună cu ceramică lucrată la roată din aceeași pastă arsă în aceeași manieră, constituie o dovadă în plus cu privire la contemporaneitatea kernosului cu așezarea de tip Sintana de Mureș, pe suprafața căreia a fost descoperit. Starea sa fragmentară poate fi interpretată ca un indiciu al utilizării unui astfel de vas de cult în așezarea de la Pogonești, implicit dovedind că și asemenea vase se lucrau probabil într-un atelier local, poate chiar în interiorul așezării respective, așa cum ar lăsa să se înțeleagă restul ceramicii lucrate la roată din aceeași pastă și în aceeași manieră. Cât privește încadrarea cronologică, faptul că vasul similar descoperit lângă castrul roman de la Colchester se datează în secolele II—IV e.n.¹⁴ constituie o dovadă în plus că asemenea vase de cult, deși în general rare chiar în secolele V—IV î.e.n. în teritoriile de origine¹⁵, continuă să fie folosite în desfășurarea unor ritualuri de cult și în primele secole ale erei noastre, în diferite regiuni ale Europei.

Contextul în care apare kernosul de la Pogonești face imposibil de stabilit dacă acesta era folosit în ritualul de cult destinat vreunei zeități tradiționale locale, cum ar indica prezența sa într-o groapă probabil rituală¹⁶ sau a uneia străine, întrucât asemenea vase de cult n-au fost întâlnite până la această dată în lumea daco-getică.

Prezența sa unică în aria culturii Sintana de Mureș îndeamnă deocamdată la prudență în legătură cu orice opțiuni privind această problemă.

¹¹ J. Dechelette, *Manuel d'archéologie*, III, Paris, 1927, p. 298, 299, fig. 324.

¹² *Ibidem*, fig. 325; R. Vulpe, *Materiale*, 1, 1954, p. 409, fig. 336, 337; p. 416—117, fig. 349.

¹³ J. Dechelette, *op. cit.*, p. 299.

¹⁴ R. Hull, *op. cit.*, p. 292.

¹⁵ Maria Čičiđova, *op. cit.*, p. 43.

¹⁶ Asemenea gropi se întâlnesc peste tot în așezările geto-dacice; a se vedea Radu Vulpe, *SCIV*, 1, 1950, p. 50; idem, *Materiale* 1, 1954, p. 250; Gh. Bichir, *Cultura carpatică*, Editura Academiei, București, 1973, p. 136.

UN VASE CULTUEL DU IV^e SIÈCLE DE N.È. EN MOLDAVIE

(RÉSUMÉ)

En 1971, on a découvert par hasard, à proximité du village de Pogonești (com. d'Ivești, dép. de Vaslui), plusieurs fragments céramiques tournés, dont quelques-uns de forme tubulaire légèrement arrondis et un vase en miniature qui avait été appliqué sur l'un des fragments tubulaires récupérés.

Un petit sondage de sauvetage a permis d'identifier une fosse ménagère renfermant de nombreux tessons céramiques manuels et surtout tournés, spécifiques pour le IV^e siècle de n.è. Parmi ceux-ci se trouvaient deux ou trois autres fragments provenant du même objet, ce qui a permis la reconstitution de celui-ci. L'objet se compose d'un corps tubulaire, de forme circulaire, sur lequel on a appliqué — dans la pâte crue — trois coupes disposées sur sa partie supérieure (dont deux manquent *ab antiquo*) et dont l'espace intérieur communique par un orifice avec le canal circulaire, qui devient ainsi un réservoir commun.

L'objet en question est un vase cultuel connu sous le nom de *kernos*, qui était en usage dans le monde gréco-thrace dès le milieu du I^{er} millénaire av.n.è.

Le *kernos* de Pogonești date du IV^e siècle de n.è. et a été confectionné sur les lieux, ainsi qu'il ressort du reste de la céramique grise tournée, faite de la même pâte fine et selon la même technique.

Bien que rares en général, même dans leurs lieux d'origine à l'époque mentionnée, de tels vases de culte ont continué à être utilisés aux premiers siècles de notre ère, à preuve celui découvert dans le camp romain de Colchester (Grande-Bretagne) qui date des III^e — IV^e siècles, et maintenant l'exemplaire de Pogonești, daté du IV^e siècle de n.è.

EXPLICATION DES FIGURES

Fig. 1. 1—5 Pogonești, le *kernos* — fragments et après reconstitution; 6 Kazanlyk (R.P. de Bulgarie), *kernos*.

Fig. 2. 1 Pogonești, reconstitution; 2 Colchester Grande-Bretagne vase triple (*kernos*).