

DATE NOI CU PRIVIRE LA ROMANIZAREA MUNTENIEI

DE

GH. BICHIR

Așezarea de la Mătăsaru (jud. Dimbovița), situată în partea de nord a Cimpiei Române, și-a câpătat un loc binemeritat în literatura de specialitate, deoarece aici s-au identificat pentru prima dată în cadrul culturii Militari-Chilia două niveluri de locuire, iar observațiile arheologice făcute în teren și materialele descoperite au permis coborîrea datării culturii de la a doua jumătate a secolului al III-lea (dată acceptată de toți cercetătorii pînă la efectuarea săpăturilor de la Mătăsaru) la mijlocul secolului al II-lea¹.

Pe baza monedelor de argint și bronz, a fibulelor și a altor piese, primul nivel de locuire (notat de noi cu Mătăsaru III₁)² se datează în a doua jumătate a secolului al II-lea și în prima parte a secolului următor, iar cel de-al doilea nivel (Mătăsaru III₂) de la mijlocul secolului al III-lea, pînă la începutul secolului al IV-lea³.

Încă de la primele campanii de săpături făcute la Mătăsaru, subliniam faptul că „majoritatea formelor ceramice sînt contaminate de influența romană”⁴ și semnalăm frecvența „ceramicii zgrunțuroase, lucrată la roată, în tehnică provincial romană, de tipul celei întîlnite în așezările din Dacia romană”⁵. De asemenea, arătăm că obiectele de metal găsite aici sînt în cea mai mare parte de proveniență romană, fapt ce denotă că influența romană a fost foarte puternică⁶.

Continuarea cercetărilor de la Mătăsaru și efectuarea, tot de autorul rîndurilor de față, a unor noi săpături la Maldăr, Scornicești, Vulturești (toate în jud. Olt) și Udeni (jud. Teleorman), ca și studiul general al culturii Militari-Chilia, ne-au determinat și pe noi să susținem, pe bază de dovezi arheologice, romanizarea Munteniei⁷, proces ce a început probabil încă din vremea împăratului Traian (anii 101—117), cînd Muntenia făcea

¹ Cf. Gh. Bichir, Eug. Popescu, StComPitești, 1, 1968, p. 85—95; Gh. Bichir, *Thraco-Dacica*, București, 1976, p. 300—304. Pentru situația culturii Militari-Chilia pînă în anul 1962, cînd au început săpăturile de la Mătăsaru, cf. Sebastian Morintz, *Dacia*, N.S., 5, 1961, p. 395—414.

² Pentru stratigrafia și numerotarea straturilor de cultură de la Mătăsaru, vezi Gh. Bichir și Eug. Popescu, *Materiale*, 9, 1970, p. 271—279.

³ Idem, StComPitești, 1, 1968, p. 91—92; Gh. Bichir, *op. cit.*, p. 300—301.

⁴ Cf. Gh. Bichir, SCIV, 16, 1965, 4, p. 692.

⁵ *Ibidem*.

⁶ *Ibidem*.

⁷ Idem, *Thraco-Dacica*, p. 300—304.

parte din Moesia Inferior⁸. E drept că marea majoritate a materialelor de care dispunem se referă mai mult la vestul și centrul Munteniei.

Săpăturile arheologice pe care le-am efectuat în anul 1977 la Mătăsaru vin să întărească această teză. Astfel, pe lângă alte materiale ce atestă puternica influență romană s-au descoperit, în nivelul de locuire mai vechi

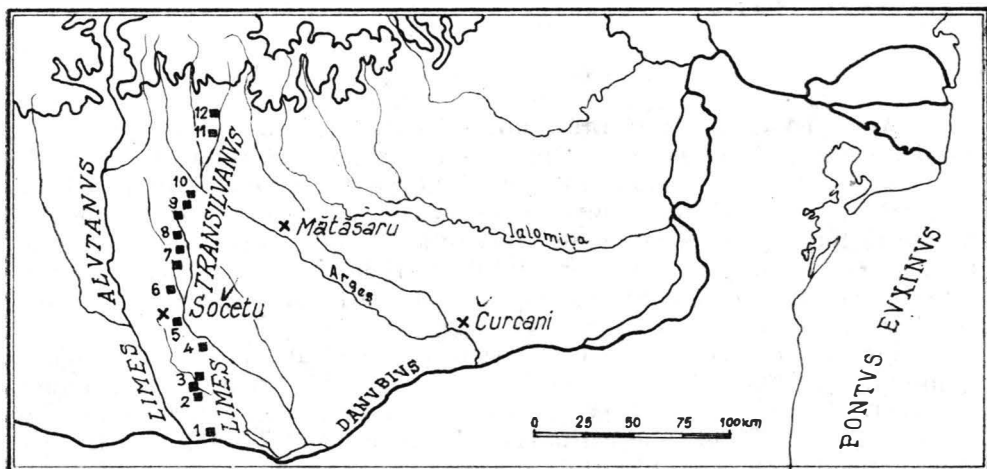


Fig. 1. Harta Munteniei cu localitățile în care s-au descoperit fragmente ceramice cu inscripții. 1—12 caste; 5 Gresia.

(Mătăsaru III₁), două fragmente ceramice cu inscripții, ce provin din vase lucrate la roată, de autentică factură dacică, atât în ceea ce privește pasta și tehnica de lucru, cât și forma.

Pe fiecare fragment se păstrează cite trei litere de caracter latin ce provin din cuvinte a căror întregire este greu de făcut.

1. *Fragment provenind dintr-o căniță*, lucrată la roată din pastă fină, arsă la cenușiu, având exteriorul acoperit cu un slip de nuanță mai închisă decît partea interioară a peretelui. Fragmentul arată că buza căniței era înclinată în afară, iar gîtul marcat de un prag (fig. 2a; 5/1). Dimensiunile ciobului sînt: înălțimea = 0,035 m; lățimea = 0,045 m, iar grosimea peretelui de 0,004 m.

Inscripția, a cărei bază este ruptă din vechime, constă din trei litere latine = *RAT* sau *BAT*, incizate după arderea vasului; înălțimea actuală a literelor este de 0,009 m. Fragmentul a fost descoperit în zona mai intens locuită a așezării (S. XXV, caroul 5, la -0,45 m) împreună cu o monedă de argint (bine conservată și lizibilă) de la Geta (209—212), fapt ce-i asigură datarea în prima jumătate a secolului al III-lea.

2. *Fragment de la umărul unui vas* cu corpul bitronconic, lucrat la roată din pastă fină, cu paiete de mică în compoziție, ars la cenușiu des-

⁸ Deși nu dispuneau de o documentare arheologică suficientă, romanizarea Munteniei, a fost susținută și de alți cercetători: vezi M. Comșa, *NĒH*, 3, 1965, p. 24 și urm.; D. Tudor, *Apulum*, 12, 1974, p. 110—117; D. Berciu, *Daco-Romania*, Edit. Nagel, Gênevê, 1976, p. 105—106. Vezi și părerile lui R. Vulpe, *Dacia, N.S.*, 5, 1961, p. 365—393 și Gh. Ștefan, *Dacia, N.S.*, 12, 1968, p. 348—349.

chis. Dimensiunile lui sînt : înălțimea = 0,064 m ; lățimea = 0,05 m, iar grosimea peretelui de 0,009 m.

Ciobul, rupt din vechime, păstrează pe el trei litere latine — *NVS* —, incizate tot după arderea vasului (fig. 2b ; 5/2). La baza inscripției se observă o canelură ușor reliefată, lucru cunoscut pe vasele de acest tip ⁹.

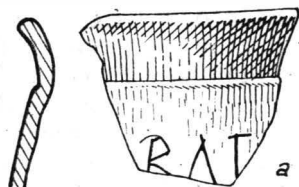
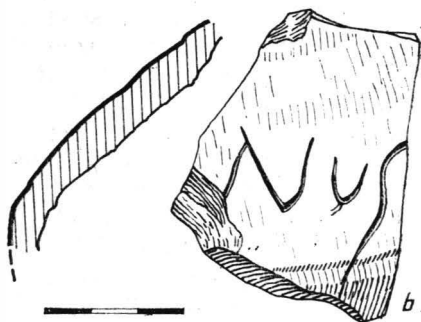


Fig. 2. Mătăsaru (jud. Dimbovița). Cioburile cu inscripții.



Literele sînt inegale ca mărime, înălțimea lor variind între 0,011 m (*V*), 0,015 m (*N*) și 0,025 m (*S*).

Particula *NVS* ar putea proveni dintr-un nume ca *Iulianus*, *Aelianus* sau *Silvanus* ca pe „farfuria” de la Socetu (fig. 4 ; 5/4). Desigur, cuvinte care să aibă în componența lor particula *NVS* sînt multe și nu este cazul să insistăm asupra lor. Ciobula a fost descoperit (ca și cel precedent) în aceeași zonă a așezării și în aceeași secțiune (SXXV), dar în alt carou (14), la —0,40 m.

Comparînd cele două fragmente de inscripții constatăm că cea de pe „căniță” a fost mai îngrijit realizată, iar grafia literelor arată că ele au fost executate de persoane diferite. Chiar dacă nu este posibil să întregim cele două cuvinte, care ar putea indica fie pe proprietarul vasului, fie conținutul lor, important este faptul că vasele au fost lucrate în așezare, de meșteri locali, iar inscripțiile au fost făcute după arderea vaselor, probabil de proprietarii lor. Acest lucru arată că în așezarea de la Mătăsaru, situată la circa 50 km est de limes-ul transalutan (fig. 1), existau oameni care știau să scrie latinește.

Fragmente ceramice cu inscripții s-au mai găsit pe teritoriul Munteniei la Curcani (jud. Ilfov) și Socetu (jud. Teleorman), în ambele locuri fiind vorba de descoperiri fortuite. Întrucît nu sîntem de acord cu datarea propusă de cercetătorii care le-au publicat și lipsesc unele precizări de ordin tehnic sau de altă natură care să ne permită să știm clar în ce măsură

⁹ Cf. Margareta Constantiniu, București, 7, 1969, p. 17, fig. 2/1.

avem de-a face cu produse romane de import sau cu vase de tip provincial roman, lucrate pe teritoriul Munteniei, le vom discuta și pe acestea.

Curcani, jud. Ilfov. Pe teritoriul comunei, în punctul Sălcișoara, au fost descoperite în anul 1963, cu prilejul desfundării terenului pentru plantat vie, vestigii arheologice aparținând neoliticului (culturii Boian), epocii bronzului, primei și celei de-a doua epoci a fierului, secolului al IV-lea e.n. și secolelor IX—X e.n.¹⁰.

Din întregul material descoperit, autorii selectează și publică o cană și un fragment de vas cu inscripție, pe care le atribuie secolului al IV-lea e.n.¹¹, datare acceptată și de alți cercetători¹².

Fragmentul cu inscripție provine dintr-un castronaș, lucrat la roată, din pastă fină, ce conține paiete de mică și este ars la roșu-cărămiziu. Forma văsuțului a fost bitronconică având partea de maximă bombare rotunjită. Buza este îngroșată în exterior și la baza ei se află o canelură falsă, neglijent realizată, astfel încît nici lărgimea „canelurii” și nici înălțimea buzei nu sînt uniforme. Buza este știrbită și părți din exteriorul peretelui sînt așchiate (rănite) din vechime, iar într-un singur loc și din timpul descoperirii (fig. 3a; 5/3).

În partea superioară a castronașului, pe umăr, se află inscripția *MITIS* (fig. 3a; 5/3), care a fost incizată după arderea și folosirea vasului. Așa se explică faptul că hasta dreaptă a lui *M* și parte din litera *S* suprapun două așchieri (răniri) ale peretelui vasului, lucru ce nu se constată la inscripțiile de la Mătăsaru. Înălțimea literelor variază între 0,013 și 0,015m.

Castronașul aparține categoriei ceramicii provincial-romane și el a putut fi lucrat fie în așezarea de la Sălcișoara, fie în altă așezare din jur, ținînd seama atît de aspectul general al ciobului (nu provine din import), cît și de faptul că asemenea profile se cunosc în cadrul culturii Militari-Chilia la Maldăr (jud. Olt), București—Străulești etc.¹³. Datarea castronașului în secolul al III-lea este susținută și de cana cu care a fost găsit (fig. 3b; 5/5).

Cana este lucrată la roată, din pastă fină (avînd în compoziția ei și rare paiete de mică), arsă la cenușiu deschis. Ea are forma globulară cu buza înclinată în afară și fundul inelar. Toarta, cu canelură mediană largă este prinsă (asimetric) de gît și diametrul maxim. Sub buză se află o nervură în relief, iar deasupra perimetrului de maximă bombare, un prag (fig. 3b; 5/5). Sînt indicii (în partea dreaptă a torții) că pe gît și umăr cănița a fost ornamentată cu benzi de linii verticale executate în tehnica lustruirii, dar urmele lor abia se mai disting (fig. 3b). Prin pastă, tehnică de lucru și ardere, ca și prin formă, cana este dacică¹⁴ și se datează în secolul al III-lea, judecînd după unele detalii de profil. Că ea nu aparține secolului

¹⁰ Cf. B. Mitrea și Const. Deculescu, SCIV, 17, 1966, 3, p. 542—544.

¹¹ *Ibidem*, p. 543—544, 548 cu fig. 4 și 5.

¹² M. Comșa, NĖH, 3, 1965, p. 30; D. Berciu, *op. cit.*, p. 105, *idem*, RevIst, 28, 1975, 8, p. 1164; Em. Popescu, *Inscripțiile grecești și latine din secolele IV—XIII descoperite în România*, București, 1976, p. 399.

¹³ Material înedit provenind din săpăturile autorului (Maldăr) și ale Margaretei Constantin (București—Străulești), căreia îi mulțumim pentru informațiile date.

¹⁴ Gh. Bichir, *Cultura carpică*, București, 1973, pl. CXXXI/1; *idem*, *Archaeology and History of the Carpi*, part II, Oxford, 1976, pl. CXXVI/3; pl. CXXVII/1—2; pl. CXXIX/1—2; pl. CXXXI/1. Notăm că autorii cînd o descriu spun că este specifică secolilor I. I—IV (C f. B. Mitrea și Const. Deculescu, *op. cit.*, p. 544).

al IV-lea o arată și descoperirile de la Curcani, unde într-un mormint de înhumăție de tip Sintana de Mureș-Cerneahov (identificat în vatra satului)¹⁵ s-a găsit o cană (tipică acestei vremi) care se deosebește de prima nu numai prin detaliile de profil, ci și prin textura pastei.

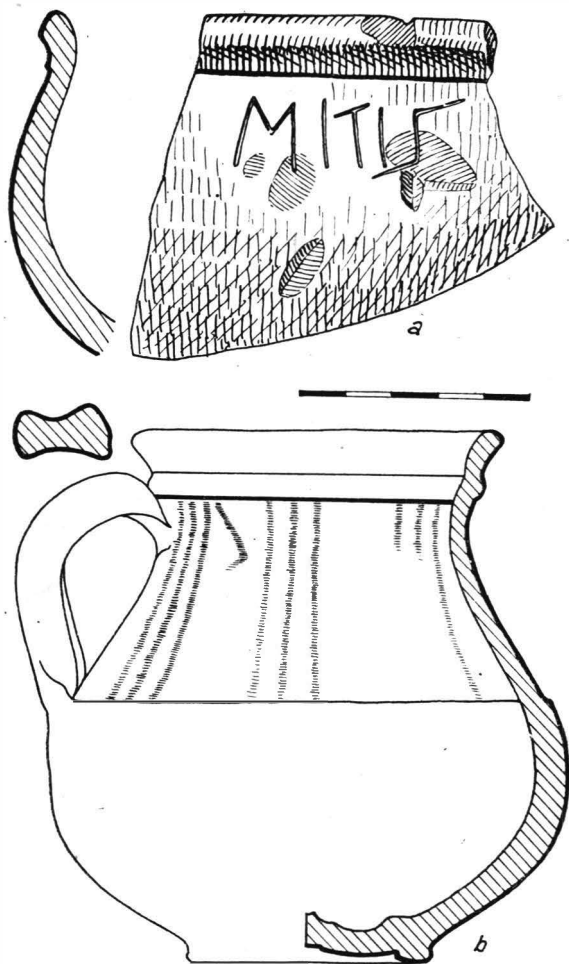


Fig. 3. Curcani — Sălcioara (jud. Ilfov). a Ciobul cu inscripție; b cana de tip dacic descoperită împreună cu inscripția.

Întrucît atribuirea acestei căni unui orizont cultural anterior culturii Sintana de Mureș-Cerneahov ni se pare clară, nu mai insistăm asupra ei. Fără a putea nega existența unei așezări de tip Sintana de Mureș-Cerneahov la Curcani, în punctul Sălcioara, noi presupunem existența aici și a unei așezări de tip Militari-Chilia din secolul al III-lea, al cărei material, din lipsă de săpături sistematice, a fost atribuit fie La Tène-ului geto-dacic, fie secolului al IV-lea.

Dealtfel, existența unei întinse așezări de tip Sintana de Mureș-Cerneahov (datată și cu monede) pe actuala vatră a satului Curcani, la mică

¹⁵ B. Mitrea și Const. Deculescu, *op. cit.*, p. 539, fig. 2/3.

distanță de Sălchioara ¹⁶, ar părea să indice că în locul unde s-a descoperit cana și ciobul cu inscripție nu mai putea exista o a doua așezare de acest tip. Reținem și faptul că în scurta prezentare pe care o fac, cei doi autori nu vorbesc (și nici nu ilustrează) de material specific culturii Sintana de Mureș-Cerneahov în punctul Sălchioara ¹⁷.

Rămâne ca cercetările viitoare să aducă noi precizări în această problemă, deoarece teoretic pot exista ambele așezări, întrucât prezența pe același loc a unor complexe aparținând dacilor liberi și culturii Sintana de Mureș-Cerneahov este bine documentată la Poienеști (jud. Vaslui)¹⁸, Vrtișcoi (jud. Vrancea)¹⁹, Bălteni (jud. Buzău)²⁰ etc.

Socetu, com. Stejaru, jud. Teleorman. Pe teritoriul satului Socetu s-au descoperit în 1968, cu ocazia muncilor agricole, o serie de vestigii arheologice printre care și un fund de vas cu inscripție ²¹. Din datele tehnice furnizate de cercetătorii care l-au publicat, nu reiese clar dacă este vorba de un vas roman de bună calitate, ce a putut ajunge aici pe calea schimbului (import), lucru care erai îndemnat a crede și datorită aspectului inscripției, ce arată că cel care a realizat-o era obișnuit cu scrisul, sau de un vas lucrat pe loc, în tehnică provincial romană. Întrucât am văzut originalul păstrat în depozitul Muzeului „Răscoala din 1907”, din Roșiori de Vede, ne permitem să-i dăm și descrierea :

Fund provenind de la o farfurie, lucrată din pastă nisipoasă (ce conține paiete de mică) arsă la cenușiu, cu reflexe gălbui-castanii pe fața exterioară, iar pe cea interioară, unde se află inscripția, în dreptul rindurilor 1—4, păstrează puternice urme de fum, ce acoperă și spărtura marginii, fapt ce arată că după spargere piesa a fost în contact cu focul.

Fundul vasului, ușor concav, cu diametrul de 0,143 m, păstrează urmele sforii cu ajutorul căreia a fost desprins de pe discul roții. „Farfuria” aparține speciei ceramice provincial romane, de uz comun, ce se producea și în atelierele de olărie din cadrul unor așezări de tip Militari-Chilia, așa cum arată descoperirile de la Maldăr (jud. Olt)²². Faptul că inscripția se află pe fața interioară arată că peretele farfuriei nu putea fi prea înalt ²³.

Spre deosebire de Mătăsaru și Curcani inscripția de la Socetu a fost realizată în pasta moale, înainte de arderea vasului de către meșterul olar și nu de proprietarii vaselor ca în cazurile mai sus amintite.

Textul inscripției este următorul :

AVRELI(V?)S SILVAN(V?)S FECIT PATAELAM BONAM — „Aurelius Silvanus a făcut (această) farfurie bună” (fig. 4 ; 5/4). Înălțimea lite-

¹⁶ *Ibidem*, p. 537—548, cu planul de la fig. 1.

¹⁷ *Ibidem*, p. 542—544.

¹⁸ Cf. pentru stratigrafia de acolo, Gh. Bichir, SCIV, 12, 1961, p. 263—264, 269—271 ; *idem*, *Cultura carpică*, p. 14 ; *idem*, *Archaeology and History of the Carpi*, part I, Oxford, 1976, p. 3.

¹⁹ *Idem*, *Danubius*, 1, 1967, p. 116.

²⁰ *Idem*, SCIV, 16, 1965, 4, p. 686 ; *idem*, *Dacia*, N.S., 11, 1967, p. 184.

²¹ Cf. Zoe Voivozeanu, Petre Voivozeanu, *Rev.Muz.*, 6, 1970, p. 530 și Em. Popescu, *op. cit.*, p. 398.

²² Descoperirile de la Maldăr vor fi valorificate în monografia (dedicată dacilor liberi) ce o avem în pregătire.

²³ Vezi diverse variante de farfurii la Gh. Popilian, *Ceramica romană din Oltenia*, Craiova, 1976, pl. LXVIII, LXIX, LXXI.

relor variază între 0,011 și 0,014 m. Em. Popescu²⁴ care a studiat inscripția caută să explice lipsa lui *V* din Aurelius și Silvanus ca urmare a sincopării, iar pentru cuvântul *pataelam* (corect *patellam*), folosirea lui *ae* în loc de *e*, scriere inversă, arată că diftongul *ae* se citea *e*; *l* a căzut ca urmare a fenomenului de simplificare a geminatelor, lucru constatat



Fig. 4. Socetu (jud. Teleorman). a *Patella* cu inscripție; b încercare de reconstituire a farfuriei.

și în alte inscripții din Dacia și Scythia Minor²⁵. Dacă pentru cuvântul *patellam* interpretarea lui Em. Popescu pare plauzibilă, în măsura în care nu excludem și unele „greșeli” explicabile la un olar, în schimb, pentru *V* s-ar găsi poate și o altă explicație, pornind de la observația că litera *S* de la sfârșitul rindurilor 1 și 2 este incizată altfel decât cea de la începutul

²⁴ Em. Popescu, *op. cit.*, p. 398.

²⁵ *Ibidem*.

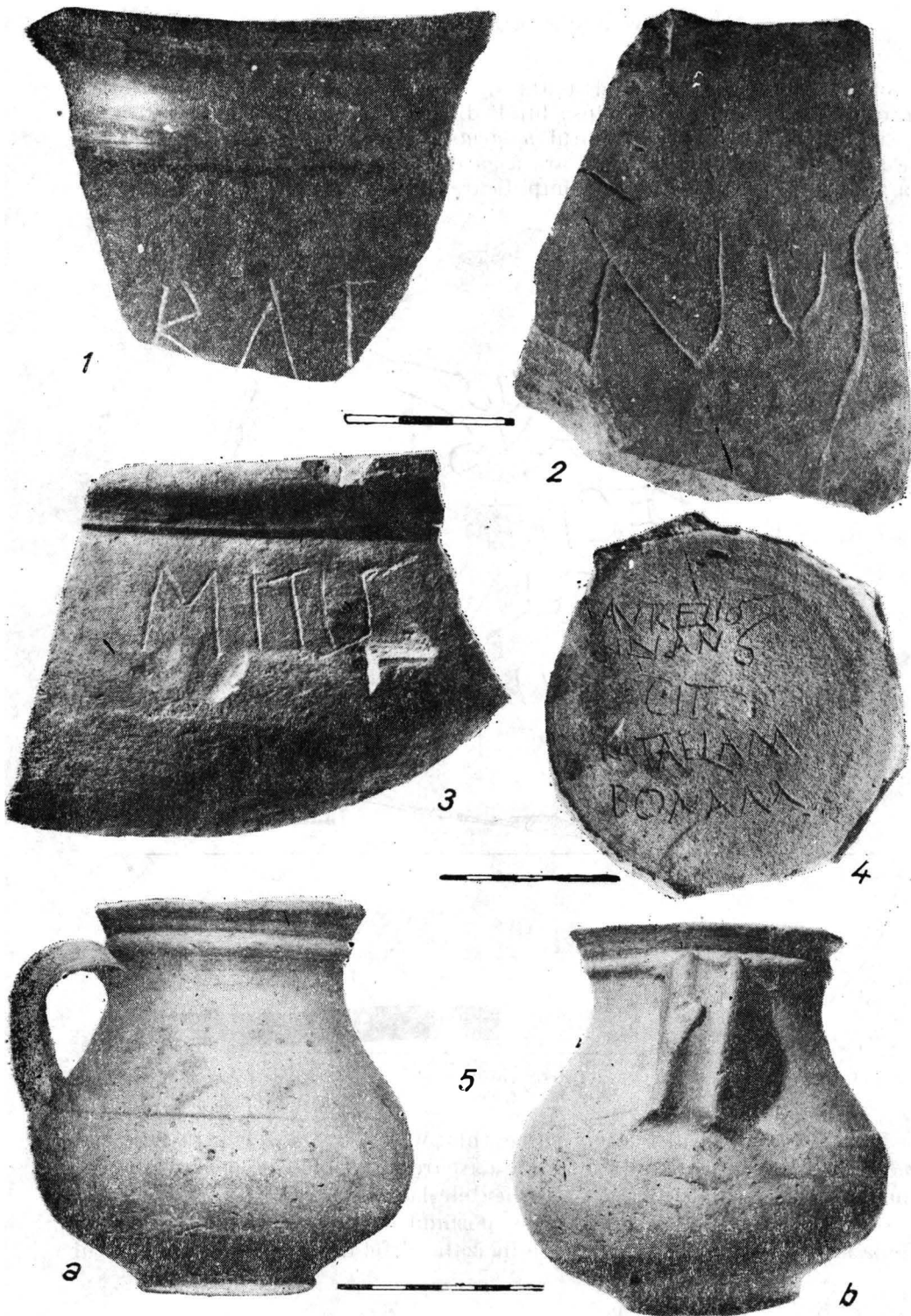


Fig. 5. 1—4 Fragmente ceramice cu inscripție; 5 cană de tip daco-carpic. 1, 2 Mătășaru; 3, 5 Curcani; 4 Socetu.

rindului 2 (fig. 4; 5/4) și în această situație s-ar putea să fie vorba chiar de o ligatură $V + S^{26}$.

În ceea ce privește datarea notăm că primii editori au atribuit-o secolelor II—III e.n.²⁷, iar alții secolului al IV-lea²⁸. Noi înclinăm s-o datăm în prima jumătate a secolului al III-lea²⁹, fără a exclude posibilitatea ca ea să aparțină și celei de-a doua jumătăți a acestui secol. Notăm că inscripția a fost descoperită în cadrul unei așezări din secolul al III-lea, care a fost sondată ulterior de Em. Moscalu³⁰.

Informația conform căreia inscripția a fost găsită împreună cu „două cești dacice”³¹ nu corespunde realității, deoarece „ceștile” în discuție, ilustrate de primii autori³², sint mai vechi (probabil hallstattiene) și n-au nimic de-a face cu ceștile dacice.

Inscripția de la Socetu ne dă posibilitatea să constatăm că în așezarea de aici, sau în altă așezare din jur, lucra un olar pe care îl chema *Aurelius Silvanus*. În ce măsură este vorba de un dac romanizat ce și-a luat nume roman sau de un veteran care după ce și-a satisfăcut serviciul militar, pe limesul transalutan, s-a stabilit într-o așezare din jur (poate chiar la Socetu), ori de un olar venit din altă parte a imperiului, care s-a instalat aici pentru a-și practica meseria alături de meșterii autohtoni, este greu de precizat. Important este faptul că el își practica meseria într-o așezare din Muntenia, trăind alături de populația autohtonă, care trebuie presupus că știa să vorbească latinește, deoarece și la Mătăsaru și la Curcani, ca și la Socetu, s-au descoperit documente care arată că în cadrul așezărilor respective existau oameni care știau să scrie latinește. Cercetările arheologice au dovedit că alfabetul latin era cunoscut în centrele mai importante geto-dacice încă de la sfârșitul secolului I î.e.n.³³.

Fragmentele ceramice cu inscripție, alături de alte materiale descoperite în complexe de tip Militari-Chilia, atît la vest, cît și la est de limesul transalutan, arată că populația dacică din această regiune, temporar stăpînită de imperiu și continuu supravegheată, se afla în plin proces de romanizare.

NOUVELLES DONNÉES CONCERNANT LA ROMANISATION DE LA VALACHIE

(RÉSUMÉ)

L'auteur publie deux fragments céramiques portant des traces d'inscriptions trouvés à Mătăsaru (dép. de Dimbovița), en étudiant dans le même ordre d'idées quelques pièces analogues, trouvailles fortuites

²⁶ Așa cum înclină să creadă și Constantin Petolescu, care a văzut inscripția adusă de noi la Institut.

²⁷ Cf. Rev.Muz., 6, 1970, p. 530.

²⁸ D. Berciu, Rev.Ist., 28, 1975, 8, p. 1164; idem, *Daco-Romania*, p. 105; Em. Popescu, *op. cit.*, p. 398, care acceptă și el aceeași datare, dar citează și părerea lui Em. Moscalu, conform căreia inscripția s-ar data în a doua jumătate a secolului al III-lea.

²⁹ Cf. Grigore Florescu și Constantin C. Petolescu, *Inscripțiile Daciei romane*, II, București, 1977, p. 14.

³⁰ Informație primită de la autorul sondajului.

³¹ Cf. *supra* n. 21.

³² Zoe Voivozeanu și Petre Voivozeanu, *op. cit.*, p. 530.

³³ Cf. D. Berciu, SCIV, 24, 1973, 4, p. 611—618.

faites il y a quelque temps à Curcani (dép. d'Ilfov) et à Socetu (dép. de Teleorman) et publiées par d'autres spécialistes, mais lui inspirant quelques remarques précieuses en ce qui concerne l'origine et la datation des exemplaires en question.

Tout d'abord en ce qui concerne les deux fragments de Mătăsaru, ils ont été mis au jour pendant les fouilles de 1977 dans les limites de l'agglomération de type Militari-Chilia, datée des II^e — III^e siècles de n.è. (cf. les notes 1—3). Ces fragments faisaient partie de pièces d'authentique facture dace, tant au point de vue de la pâte dont elles étaient confectionnées, que sous le rapport de leur technique d'exécution et de cuisson, ainsi que par leur forme. Les deux tessons respectifs appartiennent à la catégorie de la céramique de qualité supérieure, dont la cuisson a été conduite au point de lui faire prendre une teinte grise. Sur chacun sont encore visibles trois caractères latins, incisés après la cuisson.

Il s'agit d'un fragment de cruche (fig. 2a ; 5/1) marqué des lettres *R A T* ou *B A T* (la base de l'inscription étant brisée depuis l'antiquité) et d'un tesson provenant de l'épaule d'un vase-pot qui garde encore la particule *N V S* (fig. 2b ; 5/2) suggérant la syllabe finale de quelque nom dans le genre de Iulianus, Aelianus ou Silvanus, analogue à celui lisible sur la patelle de Socetu (fig. 4 ; 5/4) — bien qu'il puisse être question aussi de n'importe quel nom commun.

Même dans l'impossibilité de restituer les mots dont ces lettres faisaient partie, mots qui pouvaient soit désigner le propriétaire, soit préciser leur contenu, ce qui importe c'est que les vases respectifs ont été confectionnés sur place, par des artisans indigènes. Les inscriptions dont ils sont marqués, faites après cuisson, doivent appartenir probablement à leurs propriétaires. Or ceci montre que dans l'agglomération de Mătăsaru, sise à environ une cinquantaine de kilomètres du *limes Transalutanius* (fig. 1), il y avait des gens sachant écrire en latin.

Passant ensuite aux fragments recueillis à Curcani et à Socetu, l'auteur constate leur appartenance à la céramique de type romain provincial, confectionnée généralement sur place dans les agglomérations de la catégorie Militari-Chilia. Il ne saurait pas s'agir dans leur cas de pièces d'importation. L'inscription du fragment de Curcani — *M I T I S* (fig. 3a ; 5/3) — a été incisée une fois le récipient cuit et utilisé. Celle du fragment de Socetu, tracée dans la pâte encore crue (avant la cuisson, donc) parle du potier qui l'a exécuté : *AVRELI(V?)S SILVAN(V?)S FECIT PATAELAM BONAM* (fig. 4 ; 5/4) — « Aurélien Silvain a fait (ce) plat bon ».

Les inscriptions de Mătăsaru sont datées avec certitude de la première moitié du III^e siècle. C'est à cette même époque qu'appartient aussi selon toute probabilité l'inscription de Socetu, que certains spécialistes datent cependant tantôt des II^e—III^e siècles de n.è., tantôt du IV^e siècle. Toutefois, on a localisé à Socetu une agglomération du III^e siècle. L'inscription de Curcani est datée elle aussi du III^e siècle (il s'agit de l'inscription trouvée avec la cruche dace, fig. 3b ; 5/5) et non du IV^e siècle, comme l'ont pensé tous ceux qui s'en sont occupés jusqu'à présent (cf. notes 11—12). Suivant l'auteur, à Curcani-Sălchioara existait une agglomération de type Militari-Chilia et non Sintana de Mureș-Tchernéakhov. Ceci entraîne

la remarque que les tessons porteurs d'inscriptions ont été trouvés dans des sites habités par la population indigène (de type Militari-Chilia) et qu'ils doivent être datés du III^e siècle de n.è. Les « vases » en discussion ont été confectionnés sur place, soit selon la technologie traditionnelle, dace (Mătăsarū), soit dans la manière romaine provinciale (Socetu et Curcani). Les inscriptions dont ils sont marqués prouvent la présence à l'époque en Valachie de gens sachant parler et écrire le latin. Ces inscriptions, ajoutées aux autres vestiges livrés par les ensembles Militari-Chilia, tant à l'ouest qu'à l'est du *limes Transalutanus*, témoignent de ce que la population de cette région — sous la domination passagère de l'Empire et souvent contrôlée par lui — se trouvait en plein processus de romanisation.

EXPLICATION DES FIGURES

Fig. 1. La carte de la Valachie avec les localités ayant livré des fragments céramiques marqués d'inscriptions. 1—2 Camps ; 5 Gresia.

Fig. 2. Mătăsarū (dép. de Dimbovița). Les tessons à inscriptions.

Fig. 3. Curcani—Sălcioara (dép. d'Ilfov). a Tesson à inscription ; b cruche de type dace trouvée avec l'inscription.

Fig. 4. Socetu (dép. de Teleorman). a « Patelle » à inscription ; b essai de restitution de la patelle.

Fig. 5. 1—4 Tessons à inscriptions ; 5 cruche de type dace. 1—2 Mătăsarū ; à 3, 5 Curcani ; 4 Socetu.