

UN PUȚ DIN SECOLUL AL IV-LEA E.N. LA GHERMĂNEȘTI, COM. BANCA, JUDEȚUL VASLUI

DE

V. PALADE

În luna mai 1974, muzeul din Birlad a fost sesizat de apariția unor vestigii arheologice la circa 2 km vest de satul Ghermănești, comuna Banca (jud. Vaslui), în malul pîrului cu același nume ¹.

Deplasindu-ne la fața locului am constatat că ceea ce atrăsese atenția trecătorilor erau cîteva scinduri de lemn ale căror capete rupte de torenți se aflau în malul drept al ripei la o adîncime de peste 6—7 m față de solul actual. Lîngă capetele de scinduri de pe latura de vest descoperitorii au găsit o oală lucrată la roată prevăzută cu două torți.

Încă de la început s-a putut constata că este vorba de un puț de formă patrulateră care fusese căptușit cu ghizduri realizate din loazbe de lemn, unele de stejar, iar altele de esență moale, așezate pe orizontală începînd de la bază; puțul fusese distrus în cea mai mare parte ca urmare a adîncirii ripei, prin eroziunea și surparea malurilor, în principal în urma viiturilor din acea primăvară.

Activitatea de salvare a ceea ce mai rămăsese din construcție și din conținutul puțului s-a dovedit a fi anevoioasă, datorită și izvorului activ existent în malul de nord, la baza puțului, ale cărui ape inundau săpăturile de salvare.

Din punctul de vedere al construcției, în momentul intervenției noastre, din căptușeala de lemn a puțului se mai păstrau *in situ* doar ghizdurile de pe latura de nord (sprijinite pe peretele ripii) pe o înălțime de circa 0,70 m de la bază, împreună cu capetele de ghizduri de pe laturile de est și de vest rupte de ape pe porțiunea dezvelită, păstrîndu-se din ele numai capetele rămase în mal. Ghizdurile de pe latura de sud, fuseseră dislocate în întregime, deoarece albia pîrului coborîse cu circa 0,40 m sub nivelul puțului, secționîndu-l vertical pe aproximativ 1/3 din suprafață și spălînd toate depunerile arheologice. Se mai păstra aproximativ 2/3 din suprafața bazei împreună cu pămîntul depus pe o înălțime de 0,70 m pe latura de nord pierzîndu-se în diagonală spre sud în albia pîrului amintit (fig. 1/2).

Salvarea acestei suprafețe împreună cu căptușeala pereților și depunerile arheologice din interiorul puțului au permis o seamă de observații deosebit de prețioase cu privire la sistemul de construcție al acestuia și la semnificația unor depuneri arheologice.

¹ Mulțumim și pe această cale tov. Ilie Iftode și Constantin Stan pentru promptitudinea cu care ne-au adus la cunoștință descoperirea făcută.

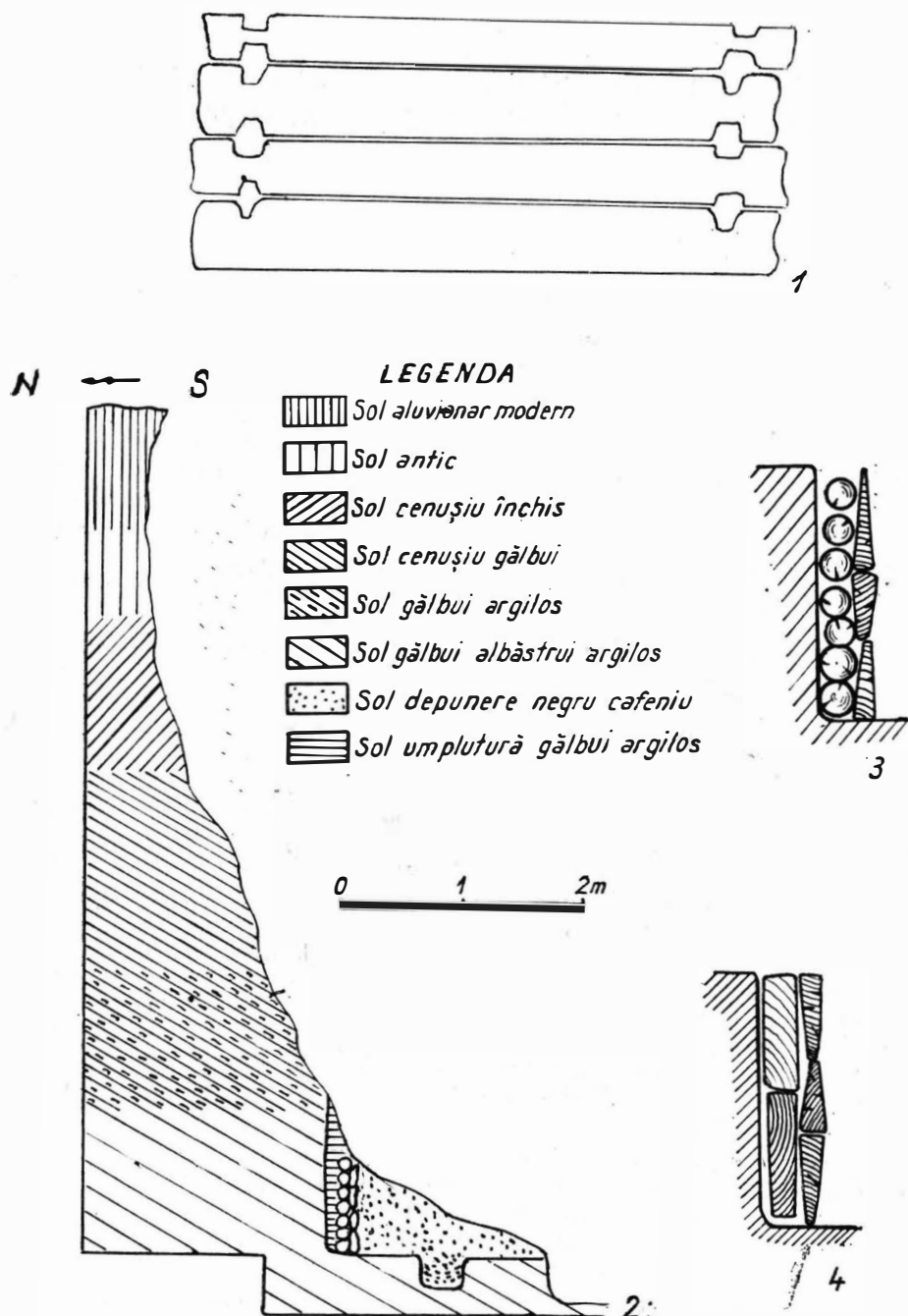


Fig. 1. Ghermănești-Banca. 1 ghizduri; 2 secțiune în malul ripei și prin restul puțului surprins în silu; 3 secțiune prin dublura de lemn din groapa puțului, peretele de nord; 4 peretele de vest.

Adincimea puțului este de 7 m față de nivelul actual al solului. Dacă avem în vedere însă faptul că peste solul antic se află o depunere aluvionară recentă de cca 1 m grosime, rezultă că adincimea inițială a acestuia a fost de 6 m. Puțul este amplasat la poalele dealului ce coboară dinspre vest pînă în apropierea albiei piriului amintit. Solul în care s-a săpat groapa acestuia cuprinde următoarele straturi începînd de la bază : un strat de argilă ușor nisipoasă de culoare cenușie cu nuanțe albăstrui, gros de cca 1,20 m ; acesta este suprapus de un strat argilos de culoare gălbuie deschis, gros de 1,20 m, suprapus de un altul cenușiu-gălbui măzărat, ușor argilos, gros de 1,60 m. Peste acesta se află un strat cenușiu închis, gros de 1,30 m. Urmează un strat negru-măzărat gros de cca 0,70 m (solul antic de călcare) suprapus de stratul aluvionar gros de 1,00 m depus după părăsirea puțului (fig. 1/2).

Forma și dimensiunile laturilor gropii n-au putut fi stabilite cu precizie deoarece acestea au fost distruse, cu excepția laturii de nord care se păstrează *in situ* pe o înălțime de 0,70 m și parțial a laturilor de est și vest, la bază. Din ceea ce s-a păstrat însă se poate deduce că puțul a avut fie o formă pătrată, fie ușor rectangulară. De asemenea se poate preciza, pe baza laturii de nord, că groapa a avut colțurile rotunjite și o deschidere de 2,20 m pe axa est-vest. Baza gropii a fost orizontală, avînd în centru o mică adîncitură circulară, cu diametrul de 0,40 m și adîncimea de 0,35 m (fig. 1/2 ; 2/2).

Pentru a preveni surparea pereților de lut puțul a fost căptușit cu ghizduri de lemn începînd de la bază.

În privința modului în care au fost realizate scindurile-ghizd se observă că acestea provin din bușteni cu diametrul de 0,40—0,70 m dimensionați cu toporul, după care au fost despicați obținîndu-se scinduri relativ triunghiulare în secțiune (fig. 2/1 ; 3/3, 4,8)². Unele au fost sumar fasonate cu toporul ; asupra altora nu s-a intervenit cu nimic, așa încît una dintre laturi este groasă de 0,05—0,08 m, iar cea opusă de numai 0,01—0,02 m (fig. 2/1 ; 3/3,8).

Lungimea ghizdurilor întregi (de pe latura de nord) este de aproximativ 1,95 m ; lățimea la toate ghizdurile recuperate variază între 0,16—0,22 m. Fiecare ghizd este prevăzut cu lăcașuri de îmbinare la capete, dispuse pe ambele laturi (fig. 1/1). Distanța dintre lăcașuri, la ghizdurile întregi de pe latura de nord este de 1,60 m. Aceasta reprezintă de fapt deschiderea interioară a puțului pe axa est-vest. Probabil aceeași deschidere a avut și pe axa nord-sud. Lăcașurile de îmbinare a ghizdurilor sînt dispuse aproximativ simetric pe ambele laturi cu excepția ghizdului talpă de pe două laturi ale puțului la care s-au tăiat lăcașuri de îmbinare numai pe latura superioară a ghizdului, întrucît cea care se sprijină pe pămînt, la bază, nu avea nevoie de asemenea lăcaș (fig. 1/1 ; 3/2). Lăcașurile de îmbinare, realizate în tehnica de tip „în cheotori”³, au adîncimea scobiturii cuprinsă între 0,03—0,010 m în funcție de lățimea ghizdului cu care se asambla potrivit sistemului de îmbinare „la jumătate de lemn”. La unele

² Tehnica aceasta este folosită și în prezent în obținerea draniței ; a se vedea Radu O. Maier, *Etnografia vîti Bistriței*, Piatra Neamț, 1973, p. 552.

³ Grigore Ionescu, *Arhitectura populară românească*, București, 1957, p. 126 ; Ion Vlăduțiu, *Etnografia românească*, București, 1973, p. 169 ; Radu O. Maier, *op. cit.*, p. 524.

ghizduri lăcașurile de îmbinare au deschiderea mai mare la partea superioară, aceasta fiind cuprinsă între 0,07—0,11 m, iar la bază de numai 0,04—0,08 m (fig. 1/1 ; 3/2, 4, 5, 8).

Sistemul de îmbinare „în cheotori la jumătate lemn” nu asigura însă suficientă stabilitate ghizdurilor în eventualitatea presiunii exercitate din exterior asupra căptușelii de lemn a pereților, aceștia putându-se deplasa spre interior. Pentru a se preveni un asemenea neajuns, a fost conceput și realizat un mijloc de ranforsare ingenios și cu totul original. Acesta constă dintr-o placare a pereților de lemn ai puțului, pe partea lor exterioară, cu bușteni ori lemne despicate suprapuse pe orizontală, între capetele petrecute în afară ale ghizdurilor, lipite de acestea începând de la bază (fig. 1/2—4). Astfel capetele ghizdurilor petrecute în afara pereților pe care-i formează constituiau un fel de clește în care a fost așezată „ca un căluș” dublura de lemn exterioară a ghizdurilor, asigurându-i acesteia o stabilitate deplină (fig. 2/2).

Sistemul de îmbinare a ghizdurilor „în cheotori”, combinat cu placarea lor exterioară în maniera descrisă, constituie o inovație tehnică valoroasă, unică deocamdată, menită să confere durabilitate sporită construcției. Aplicarea acestui sistem presupune însă săparea unei gropi cu laturile mai mari decât capacitatea puțului proiectat, deoarece operațiile de asamblare a pereților de lemn și a dublurii lor exterioare trebuiau să fie executate pe loc, în groapă. Din această pricină în căptușirea puțului s-a impus o anume succesiune a citorva operații, dedusă din observațiile noastre asupra restului de construcție rămasă *in situ*. În fapt este vorba despre succesiunea operațiilor de scobire a lăcașurilor de îmbinare, de montarea ghizdurilor, de placarea acestora la exterior și de umplerea cu pământ a spațiului rămas gol dintre pereții gropii și cei de lemn. Puținele observații posibile au permis să se aprecieze că lăcașurile de îmbinare se executau pe loc pentru fiecare ghizd în parte, avându-se în vedere, de fiecare dată, grosimea ghizdurilor care urnau să se îmbine. Se continua apoi cu operațiile de montare a ghizdurilor pe toate cele patru laturi ale gropii până la o înălțime de 0,30—0,50 m, după care se trecea la placarea lor la exterior cu bușteni de arboret ori lemne despicate (fig. 1/2, 3). Urma apoi umplerea cu pământ bine bătătorit a spațiului rămas gol dintre pereții gropii și căptușeala dublă de lemn a puțului. Aceste operații se repetau până ce construcția era adusă la suprafața solului (fig. 2/2)⁴.

Din punctul de vedere al construcției, puțul de la Ghermănești-Banca prin căptușirea gropii cu ghizduri de lemn îmbinate „în cheotori” este asemănător celui geto-dacic de la Ciolăneștii din Deal datind din secolele II—I î.e.n.⁵ El se deosebește însă de acesta din urmă prin sistemul de ranforsare cu totul diferit și superior celui folosit la construcția puțului de la Ciolăneștii din Deal⁶, ilustrând însă aceeași preocupare pentru a se asigura durabilitate construcției.

⁴ Constructorii actuali de puțuri căptușite cu bolovani de piatră folosesc o tehnică similară cu deosebirea că acestea sînt de formă circulară, iar piatra a înlocuit lemnul pe toată adîncimea gropii săpată în pămînt, ghizdurile de lemn folosindu-se numai la suprafața solului pentru suprainălțare.

⁵ M. Petrescu-Dîmbovița și Silviu Sanie, *Arh.Mold.* 7, 1972, p. 213—214, fig. 1, 2, 4.

⁶ *Ibidem*, p. 244, fig. 4.

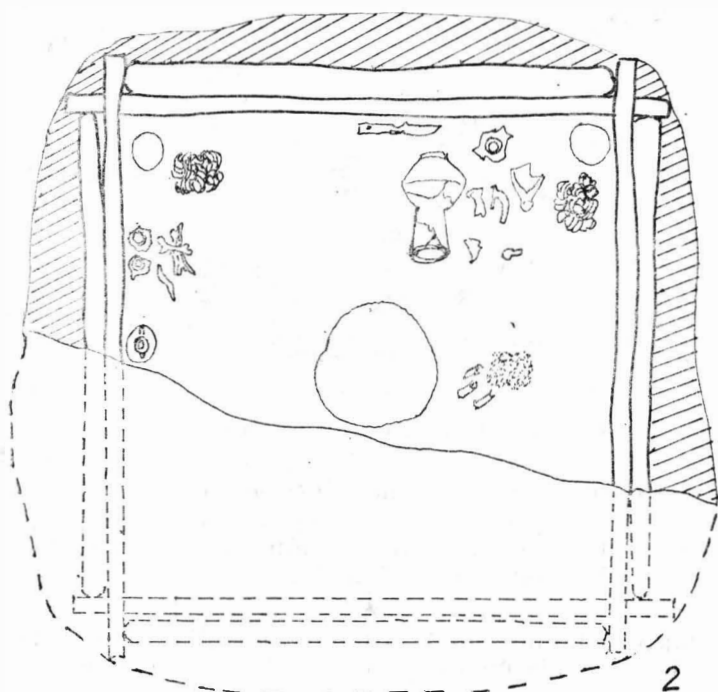
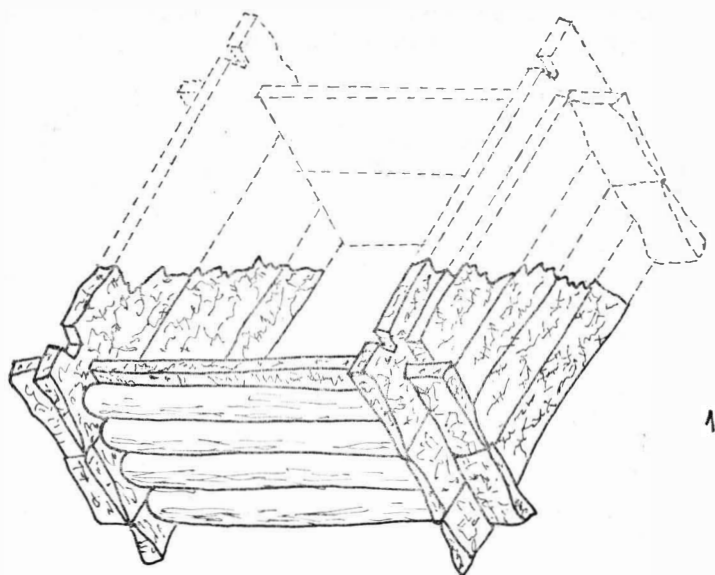


Fig. 2. Ghermănești-Banca. 1 reconstituirea căptușelii duble de lemn a pușului; 2 secțiune orizontală pe fundul pușului.

Unic deocamdată pe teritoriul României pentru secolul al IV-lea e.n., puțul de la Ghermănești-Banca își găsește oarecare corespondențe în construcțiile apropiate ca tip de la Pawelwitz, Schonitz (Sosnica pw.

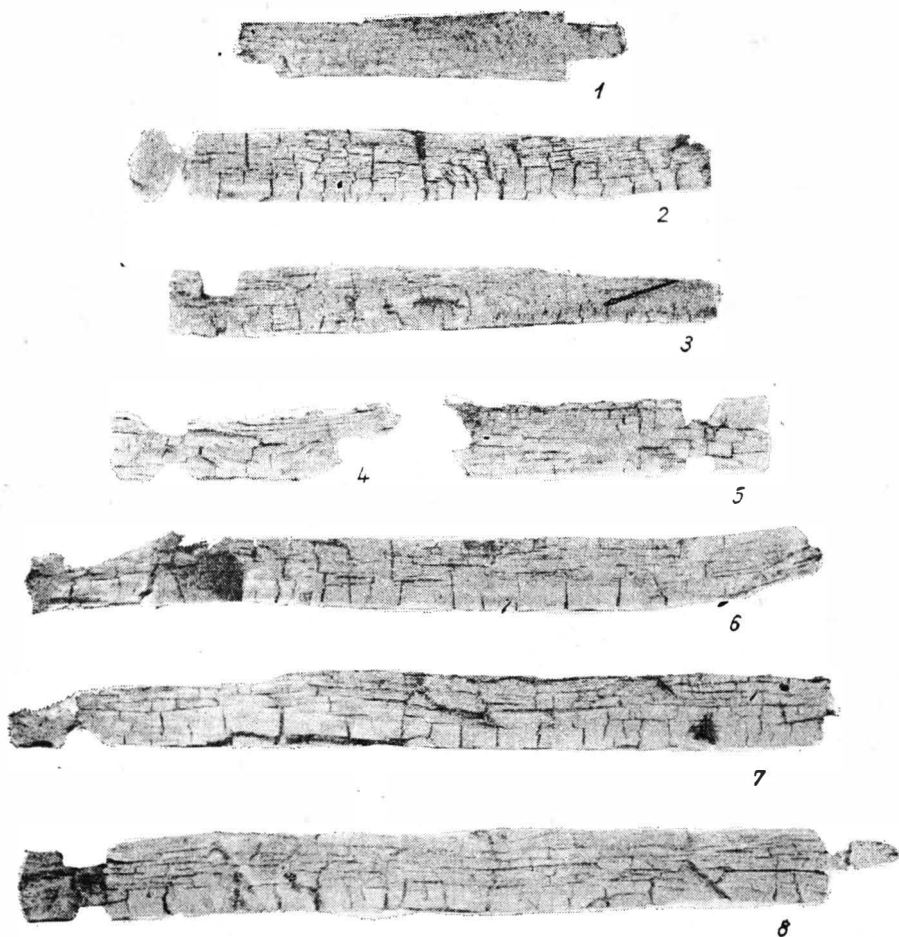


Fig. 3. Ghermănești-Banca. 1—8 ghizduri de lemn recuperate.

Wroclaw), și Domslau din regiunile sileziene, socotite a fi vandalice⁷. Asemănările se referă însă numai la forma pătrată a gropii puțurilor și la sistemul de căptușire cu ghizduri de lemn a pereților acestora, identice cu construcția de la Ghermănești-Banca⁸.



În umplutura din interiorul puțului formată dintr-un humus cenușiu-negricios, la bază se afla un strat relativ subțire de depuneri arheologice,

⁷ Christian Pescheck, *Altshlesien*, 6, 1936, p. 254—260, fig. 2; p. 260—264, fig. 7; p. 254, 263, pl. XXVIII/1—2.

⁸ *Ibidem*, p. 256, fig. 2, pl. XVII/1—3; p. 261, pl. XXVIII/3, XXIII/1—2.

deasupra căruia se găseau numeroase ramuri de arboret în dezordine. În schimb depunerile arheologice, toate așezate pe fundul puțului, par să indice o anume ordonare. Astfel, aproximativ către mijlocul laturii de vest se afla o amforă cu două torți (una lipsă din vechime) așezată normal, rezemată pe peretele puțului (fig. 2/2). Spre colțul de nord-vest se afla un recipient de formă cilindrică lucrat din scoarță (coajă) de arbore (tei), avînd fundul din scindură de lemn de esență moale. Recipientul așezat normal ce se păstrase în stare relativ bună ca urmare a umidității excesive, a fost recuperat doar parțial datorită condițiilor în care s-au desfășurat operațiile de salvare.

Lîngă recipient, pe partea dinspre centrul puțului se afla o bucată dintr-o frînghie lucrată din fibre vegetale, așezată strînsă (fig. 2/2). În apropierea peretelui de vest al puțului între amfora amintită și recipientul din scoarță de arbore se aflau două fragmente de oase de bovidu și două funduri de vase lucrate la roată din pastă cenușie (fig. 4/4,7). La jumătatea laturii de nord se afla o cană cu toarta ruptă din vechime așezată culcată cu gura spre centrul puțului. Cana era fisurată, cu unele fragmente ușor deplasate, iar altele împreună cu toarta lipsă. Este posibil ca fragmentele lipsă să se fi aflat pe fundul puțului în partea sudică, distrusă. Lîngă cană se afla un cuțit de fier cu minier de lemn așezat culcat lipit de peretele puțului cu virful spre est. Spre colțul de nord-est se afla un al doilea recipient cilindric cu pereții din scoarță de arbore și fundul din scindură de lemn. Acesta era așezat ușor aplecat cu gura spre centrul puțului, avînd pereții turtiți parțial prin presiune. Lîngă vas spre centrul puțului se aflau bucăți de frînghie de aceeași factură și grosime ca și cea descoperită lîngă primul recipient. Pe latura de nord între cană și recipientul din colțul de nord-est se afla partea inferioară provenind de la o amforă lucrată la roată din pastă cărămizie și o alta provenind de la o cană cu corpul bitronconic lucrată la roată din pastă cenușie-negricioasă. Pe aceeași suprafață se aflau două fragmente de git și buză de cană împreună cu o toartă lucrată din pastă cenușie deschis. Lîngă aceste fragmente, spre centrul puțului se afla un segment dintr-un cui de lemn cu umeri, avînd capătul rotunjit cu cuțitul. Pe latura de est spre centrul puțului se afla o lentilă de cenușă în amestec cu cărbuni mărunți avînd o formă ovală cu diametrul mare de aproximativ 0,25 m în strat gros de 3—5 cm. În jurul acestora se aflau puține oase de animale mici, coajă de ou (de pasăre domestică) împreună cu cîteva bucăți de scoarță de cireș rulată sul (fig. 2/2).



Din prezentarea depunerilor arheologice rezultă că acestea se aflau într-un strat relativ subțire, dispuse pe un singur nivel direct pe pămîntul viu de la baza puțului. Excepție fac numai ramurile de arbori care se găseau atît la nivelul obiectelor amintite cît și în continuare deasupra acestora pînă la înălțimea de 0,50—0,60 m.

Din acest punct de vedere puțul de la Ghermănești-Banca își găsește corespondențe în puțurile de la Pawelwitz și Sosnica⁹ cît și în cel de la Königsau Kr Aschesleben¹⁰, el deosebindu-se însă de puțul de la Ciolă-

⁹ *Ibidem*, p. 256, 261—262.

¹⁰ W. Bauman și D. Mania, *Jahresschrift Halle*, 53, 1969, p. 461.

neștii din Deal unde vasele au fost depuse pe mai multe rinduri suprapuse ¹¹. În privința depunerilor arheologice din puțul de la Ghermănești-Banca apare semnificativ faptul că în afara vaselor întregi sau aproape întregi, restul este reprezentat prin fragmente provenind numai de la margini, funduri și torți de vase. Prezența acestora pe fundul puțului nu poate fi pusă pe seama scurgerii lor de pe suprafața așezării care se află în imediata apropiere a acestuia, spre panta dealului, pentru simplul motiv că în depuneri nu se află și fragmente din corpul vaselor totdeauna mai numeroase și în prezent pe suprafața așezărilor. Ele reprezintă mai curind rezultatul unei activități de selectare intenționată și depunere în puț cu un anume scop. Aceasta cu atât mai mult cu cât obiceiul respectiv se întâlnește pe teritoriul țării noastre și la Ciolăneștii din Deal ¹².

Toate vasele descoperite în puț sînt lucrate la roată din pastă fină de culoare cenușie, cu excepția unui fund lucrat din pastă zgrunțuroasă (fig. 4/4) și a extremității inferioare a unei amforete de culoare cărămizie-gălbuie lucrată din pastă ușor nisipoasă (fig. 4/5). În privința formelor, amfora întreagă cu două torți are corpul sferoidal cu diametrul maxim la partea superioară, gîtul relativ lung, tronconic, și buza îngustă ușor arcuită spre exterior. Amfora este decorată cu două nervuri circulare orizontale dispuse una sub buză și alta la partea inferioară a gîtului (fig. 5/2). Dimensiuni: înălțime 30,7 cm; diametrul maxim 23,4 cm, al gurii 10 cm, al fundului 10,9 cm.

Tipologic, atât prin profil și decor, cât și prin compoziție și culoarea pastei, vasul își găsește corespondente apropiate în ceramica carpică similară din secolele II—III e.n., din care cu siguranță descinde ¹³, evoluind în secolul al IV-lea e.n. spre oala cu două torți cu gîtul scund și corpul mai mult sau mai puțin bombat ¹⁴. Al doilea vas, o cană mare, lucrată la roată din pastă fină de culoare cenușie, cu angobă neagră la suprafață, are corpul bitronconic turtit, gîtul înalt ușor tronconic cu buza dreaptă rotunjită și fundul inelar concav. Pe gît, la bază se află un prag, iar spre partea superioară trei nervuri circulare orizontale abia perceptibile. Toarta (lipsă) este lipită pe partea superioară a gîtului și deasupra deschiderii maxime a corpului (fig. 5/1). Dimensiuni: înălțimea 27,8 cm; diametrul maxim 19,2 cm; al gurii 14,2 cm; al fundului 8,8 cm. De dimensiuni relativ mari, cana își găsește analogii foarte apropiate, atât ca profil, cât și ca pastă și tehnică de ardere, în ceramica carpică din secolele precedente ¹⁵, ca și în cea aparținînd secolului al IV-lea e.n., dovedind continuitatea formelor ceramice tradiționale populației autohtone în regiune ¹⁶ ca de altfel în întreaga arie a culturii Sintana de Mureș ¹⁷.

¹¹ M. Petrescu-Dimbovița și Silviu Sanie, *op. cit.*, p. 246.

¹² *Ibidem*.

¹³ Radu Vulpe, *Materiale*, 1, 1953, p. 347—348, fig. 173; Gh. Bichir, *Cultura carpică*, București, 1973, p. 80—81, pl. LXXVII/2, CXIV/2.

¹⁴ Astfel de oale au fost descoperite în cuptorul de olar de la Fintinele, com. Zorleni, jud. Vaslui (a se vedea V. Palade, *MemAntiq*, 1, 1969, p. 356, fig. 8/1, 14/3, 15/1.4.

¹⁵ Gh. Bichir, *op. cit.*, p. 81—84, pl. CXXIV/1—3, CXXVI/4.

¹⁶ V. Palade, *op. cit.*, p. 357, fig. 15/2; idem, *MemAntiq*, 3, 1971, p. 272, fig. 2/1.3; idem, *Materiale*, 10, 1973, p. 182, fig. 11/1.2.

¹⁷ Ion Ioniță, *ArhMold*, 4, 1966, p. 201—202.

Alte 3 căni sînt reprezentate fie prin buze (fig. 4/8,11) ori toartă (fig. 4/10), fie prin partea inferioară bitronconică și fundul inelar (fig. 4/7), toate amintind de cănile de tradiție carpică¹⁸ și trădînd o evidentă înrudire cu acestea.



Fig. 4. Ghermănești-Banca. 1—11 diferite materiale de pe fundul puțului.

Recipientul cu pereții din scoarță de arbore, salvat parțial, a avut fundul circular cu diametrul de 19,5 cm și grosimea ușor neuniformă, cuprinsă între 1—1,5 cm (fig. 5/3). Fragmentele de fund salvate de la cel de-al doilea vas de același fel par să indice aceleași dimensiuni. Pereții ambelor recipiente au fost realizați din scoarță de tei tinăr (*Tilia platyphyllos*), așezată cu partea exterioară spre interiorul recipientului, la ambele vase. În acest scop, scoarța desprinsă de pe arbore a fost dimensionată pe lungimea fibrei în funcție de circumferința viitorului vas, după care cele două capete s-au împreunat prin curbare, suprapunîndu-se și realizîndu-se astfel corpul cilindric al recipientului. Unele fragmente din pereții vasului

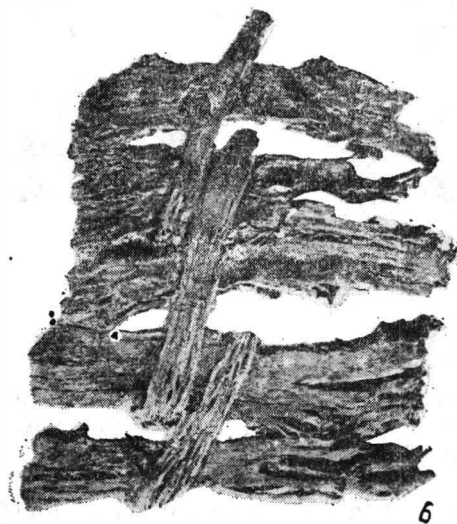
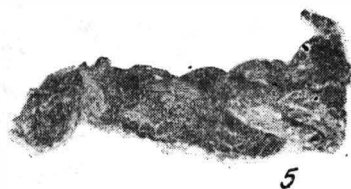
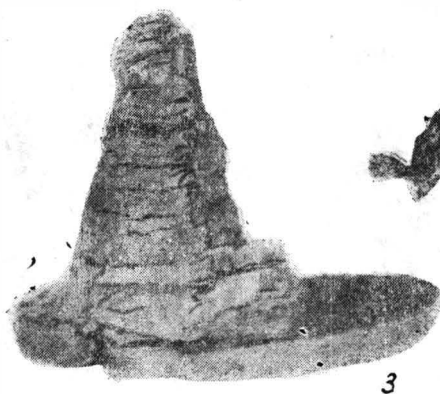


Fig. 5. Ghermănești-Banca. Obiecte de pe fundul puțului : 1—2 vase ; 3 fundul unui vas de lemn cu pereții din coajă de arbore ; 4—5 fragmente de fringhie ; 6—7 fragmente din pereții din coajă de tei ai vaselor cu fund de lemn.

salvat ne aduc dovada preocupării meșterului pentru sporirea rezistenței pereților acestuia. Astfel, pereții vasului au fost consolidați printr-un sistem de îngrădire (cusătură) pe verticală pe mai multe rinduri. Cusătura începe prin practicarea unui orificiu realizat cu un împungător cu virful plat în peretele recipientului la bază, introducându-se de la interior spre exterior o șuviță de fibră-sfoară rectangulară în secțiune (obținută de pe partea interioară a scoarței de arbore de tei); apoi la 4 cm mai sus, ușor pe diagonală s-a făcut un nou orificiu introducându-se șuvița de fibră de la exterior spre interiorul recipientului pentru ca orificiul următor să fie plasat cu 1,5 cm sub precedentul, spre a se scoate fibra sfoară de la interior spre exterior; printr-un nou orificiu realizat cu 4 cm deasupra ultimului de sus, șuvița de fibră este introdusă din nou spre interiorul vasului, operația repetându-se astfel până la marginea superioară a recipientului (fig. 5/6)¹⁹.

În legătură cu volumul recipientelor respective nu putem face precizări, însă avându-se în vedere grosimea scoarței folosite pentru alcătuirea pereților indicind arbori relativ tineri, este de presupus că aceste vase nu puteau depăși înălțimea de 20—25 cm. Nu se poate iarăși preciza în ce mod erau fixate fundurile de lemn la aceste recipiente, întrucît observațiile asupra celui recuperat cu fundul nedislocat nu ne oferă nici un indiciu în acest sens, în afară de faptul că pe o distanță de 4—6 cm marginea inferioară a peretelui depășește grosimea fundului, aceasta rămînînd rezemat de pereți interiori ai recipientului (fig. 5/3).

Fragmentele de frînghie recuperate au fost lucrate din fibre de aspect grosier, asemănătoare celor ce se obțin de pe partea interioară a scoarței tulpinii de lemn de tei tinăr²⁰. Fragmentele descoperite sînt lucrate în trei și patru sfori (șite), frînghia astfel împletită ajungînd la grosimea de cca 1—1,2 cm în diametru (fig. 5/4,5). Întrucît bucățile de frînghie se aflau în puț lingă cele două recipiente lucrate din scoarță de arbore, este probabil că acestea au servit la coborîrea în puț a recipientelor respective.

Cuțitul de fier are lama de 5,3 cm lungime cu spinarea ușor curbată (fig. 4/2), iar minerul lucrat dintr-o ramură de arbore, este lung de 10 cm, avînd secțiunea de 1,5 cm în diametru. Acesta este prevăzut cu un orificiu de suspendare la capătul opus lamei (fig. 4/2), realizat cu un obiect de metal ascuțit înfierbîntat în foc. Urmele arderii de pe pereții orificiului nu lasă nici o îndoială asupra metodei, indicînd perforarea succesivă de pe ambele părți ale minerului.

Partea recuperată a cuiului de lemn are lungimea totală de 3 cm cu diametrul corpului de 1,5 cm și a capului de 1,8 cm (fig. 4/3). Coaja de cireș rulată sul în două bucăți este lată de 4,3 cm (fig. 4/1,6).



Prima problemă care se ridică în legătură cu puțul în discuție este aceea legată de epoca în care acesta a fost construit. Dintre obiectele des-

¹⁹ Supra notele 15 și 16.

²⁰ Acest sistem de consolidare identic cu tipul de cusătură manuală cunoscut sub denumirea „punct în urma acului”, caracterizat prin aceea că acul se scoate în țesătură (în cazul nostru șuvița de fibră în pereții vasului) în urma locului unde a fost introdus. (A se vedea H. Waldner, E. Dulliu, C. Dima, *Croitorie pentru femei*, București, 1971, p. 170.) Metoda este utilizată și în prezent în unele regiuni ale țării, în consolidarea pereților la banițe etc. lucrate din scoarță de tei.

²⁰ În multe regiuni ale țării se lucrează și în prezent frînghii și odgoane din fibre de scoarță de tei în aceeași manieră.

coperite în depunerile din interiorul acestuia singură ceramica ne oferă posibilitatea încadrării sale cronologice. Din acest punct de vedere se poate preciza că atât cele două vase întregi, cât și cele două fragmente aparțin culturii Sintana de Mureș și se încadrează în secolul al IV-lea e.n. Faptul că printre fragmente se află și un fund de vas lucrat din pastă zgrunțuroasă subliniază o dată în plus apartenența puțului la această cultură, cunoscut fiind că specia ceramică respectivă nu este documentată (până în prezent) în cultura carpică din secolele II—III e.n.²¹ Dealtfel, puțul se află la periferia sudică a unei așezări Sintana de Mureș, pe suprafața căreia se găsesc și în prezent numeroase fragmente ceramice lucrate la roată din pastă fină și zgrunțuroasă identică cu cea depozitată în puț. Toate acestea ne permit să facem încheierea, singura plauzibilă, că puțul și așezarea din apropiere sînt contemporane, ambele aparținînd culturii Sintana de Mureș.

O altă problemă care se cere a fi abordată se referă la caracterul utilitar al puțului. După opinia noastră este mai mult decît probabil că acesta a fost construit spre a asigura apa potabilă necesară populației din așezare. Așa se explică folosirea unui sistem de construcție menit să confere puțului durabilitate și numărul redus al depunerilor arheologice din umplutura acestuia. Dealtfel, deși puțul de la Ghermănești-Banca constituie deocamdată prima captare a unui izvor pentru apă potabilă datînd din secolul al IV-lea e.n. de pe teritoriul R.S.România asemenea construcții datînd din aceeași perioadă și ceva mai timpurii sînt totuși numeroase în Europa Centrală și în regiunile estice limitrofe. Dintre acestea cele mai apropiate corespondențe, privite atât din punct de vedere al construcției, cât și al funcției lor de puțuri pentru apă de băut, amintim pe cele de la Pawelwitz, Sasnica, Domslau, Ölschen și Salzbrunn²².

Nu este mai puțin adevărat însă că puținele depuneri arheologice de pe fundul puțului de la Ghermănești-Banca se cer interpretate și dintr-un alt unghi de vedere. În acest sens remarcăm faptul că în afara celor două vase ceramice întregi (care ar fi putut ajunge aici și accidental), în umplutură s-au găsit fragmente ceramice provenind în exclusivitate de la margini și funduri de vase, ceea ce este de natură să indice că ele n-au ajuns acolo din întîmplare. Admițînd că acestea au pătruns antrenate de ape în groapa puțului eventual părăsit, nu se poate explica lipsa totală a unor fragmente provenind din restul corpului vaselor. Singura explicație plauzibilă este aceea că fragmentele respective au fost selecționate în mod intenționat și depuse în puț probabil în scopuri magico-votive.

Din acest punct de vedere, ridică probleme și prezența celor două recipiente avînd corpul din scoarță de arbore, care nu pot fi puse, după opinia noastră, în legătură cu transportul apei de băut și cu atât mai puțin de eventualitatea ca ele să fi putut servi la scoaterea apei din puț, deoarece pereții lor sînt mult prea fragili pentru a rezista presiunii volumului de apă

²¹ Gh. Diaconu, *Tirgșor, necropola din sec. III—IV e.n.*, București, 1965, p. 76; Gh. Bichir, *op. cit.*, p. 70.

²² Chr. Pescheck, *op. cit.*, p. 254—265. Dealtfel, autorul aruncă o privire exhaustivă asupra puțurilor de apă din primele secole ale erei noastre.

pe care o puteau cuprinde. Asemenea recipiente puteau fi utilizate eventual ca panere la culesul și transportul unor fructe, boabe ori semințe etc.²³.

Prin caracterul depunerilor arheologice, puțul de la Ghermănești-Banca amintește, fie și parțial, de cel geto-dacic de la Ciolăneștii din Deal, datind din secolele II — I î.e.n.²⁴ În acest sens remarcăm că în ambele puțuri fragmentele ceramice provin numai de la margini, torti și funduri de vase, dovedind că acestea au fost sparte ritual în afara puțului și numai o parte anume dintre fragmente a fost depusă în puț în scopuri magico-votive²⁵. O situație asemănătoare se întâlnește și în cazul puțurilor de la Pawelwitz și Sasnica unde vasele ceramice sînt reprezentate numai prin jumătăți, margini și funduri de vase²⁶.

Nu este mai puțin adevărat însă că, în puțul de la Ciolăneștii din Deal, numărul vaselor întregi și fragmentare este foarte mare, acestea fiind așezate pe mai multe rînduri, fapt ce a determinat încadrarea sa în categoria puțurilor votive. Din acest punct de vedere fără îndoială puțul de la Ghermănești-Banca își găsește cele mai apropiate analogii în puțurile de la Pawelwitz, Sasnica etc., în care numărul vaselor ceramice este cu totul redus, puțurile respective fiind socotite a fi construite pentru asigurarea apei potabile²⁷.

Luînd în considerație numărul cu totul redus de vase existente în puțul de la Ghermănești-Banca, socotim că acesta a fost construit în primul rînd dacă nu cumva în exclusivitate pentru asigurarea apei potabile comunității omenesti din așezarea căreia îi aparține.

Vasele întregi, împreună cu fragmentele ceramice amintite, recipientele cu pereții din scoarță de arbore, cenușa și cărbunii reprezintă după toate probabilitățile ofrande votive depuse cu ocazia punerii în funcțiune a puțului la „slobozirea izvorului”²⁸.

Ultima problemă asupra căreia ne propunem să stăruim se referă la caracterul etnic al locuitorilor așezării de la Ghermănești-Banca care și-au construit puțul pentru apă de băut la marginea satului. Sub acest aspect ni se pare deosebit de interesant faptul că dintre toate puțurile cu gropile căptușite cu ghizduri de lemn cunoscute, numai cele de la Ciolăneștii din Deal și de la Ghermănești-Banca, ambele pe teritoriul R.S. România, sînt prevăzute cu sisteme de ranforsare a construcției de lemn interioare. Atrage atenția în egală măsură faptul că deși sistemul de consolidare, conceput pentru puțul de la Ciolăneștii din Deal, este diferit de cel de la Ghermănești-Banca, ambele pleacă de la același principiu și anume de a nu permite căptușeli din lemn realizate din ghizduri să se deplaseze

²³ Probabil cenușa și cărbunii ca și coaja de ou, oasele de animale și cuțitul de fier să reprezinte depuneri magice. Cele două recipiente puteau să fi fost depuse eventual pline cu fructe în aceleași scopuri magico-votive, iar frînghiile să fi servit la coborirea acestor coșuri în puț, asemenea vase neputînd servi în nici un caz la scoaterea apei.

²⁴ M. Petrescu-Dimbovița și Silviu Sanie, *op. cit.*, p. 256.

²⁵ *Ibidem*, p. 246.

²⁶ Chr. Pescheck, *op. cit.*, p. 256—257, fig. 5; p. 261—262, fig. 8.

²⁷ *Ibidem*, p. 256—258.

²⁸ Asemenea obiceiuri se păstrează în popor pînă în zilele noastre, ele reprezentînd vechile credințe cu privire la „spiritele bune” care sălășluiesc în apă, în adîncurile tainice ale pămîntului. Fără îndoială că în afara funcției de puț pentru apă de băut, acesta putea fi folosit și ca loc de desfășurare a unor ceremonii magico-votive, legate de diferite calamități naturale ca seceta etc., invocîndu-se bunăvoința zeităților legate de agricultură și păstorit.

spre interior ca urmare a presiunii malurilor de pământ ale gropii. Diferită este doar rezolvarea tehnică a concepției de consolidare a construcției, căreia trebuie să i se asigure durabilitatea. Analizînd cele două sisteme însă putem afirma fără primejdia de a greși că, de fapt, cel folosit la construcția puțului de la Ghermănești-Banca reprezintă o îmbunătățire firească a sistemului de consolidare față de construcția puțului de la Ciolăneștii din Deal. Fără îndoială experiența dovedise între timp neajunsurile sistemului de consolidare de tip Ciolăneștii din Deal (rezistența scăzută și manipularea anevoioasă a piloților la puțurile adînci), așa încît cel conceput la construcția puțului de la Ghermănești-Banca reprezintă o rezolvare superioară din toate punctele de vedere a aceluiași principiu de consolidare a căptușelii din lemn a puțului.

În încheiere se impune a se sublinia faptul că identitatea sistemului de construcție a puțului de la Ghermănești-Banca datînd din secolul al IV-lea e.n. cu cel geto-dacic de la Ciolăneștii din Deal aduce dovezi inedite cu privire la caracterul etnic autohton al populației creatoare a culturii Sintana de Mureș.

Perpetuarea peste secole a unor forme ceramice tradiționale lumii daco-getice, a tehnicilor de construcție a puțurilor, ca și a unor obiceiuri de ordin spiritual sînt o dovadă grăitoare în acest sens. Dealtfel, existența însăși a unei astfel de construcții de utilitate colectivă și folosință îndelungată este specifică prin excelență populațiilor sedentare de agricultori, iar această populație nu putea fi alta decît cea băștinașă.

Astfel, puțul de la Ghermănești-Banca, împreună cu tot ceea ce s-a putut salva din depunerile din interiorul său, formează un nou gen de mărturie cu privire la continuitatea neîntreruptă a populației autohtone pe teritoriul țării noastre și la contribuția sa la progresul civilizației umane. În același timp depunerile arheologice salvate ne oferă, din punct de vedere etnografic, mărturii elocvente cu privire la îndeletniciri și tehnici de lucru necunoscute pînă la această dată, pentru secolul al IV-lea e.n., cum ar fi confecționarea unor coșuri din scoarță de arbore, a frînghiilor lucrate din fibre vegetale etc., de către populația autohtonă din zonă.

UN PUITS DU IV^e SIÈCLE DE N.È. À GHERMĂNEȘTI, COMMUNE DE BANCA, DÉPARTEMENT DE VASLUI

(RÉSUMÉ)

En 1974, l'auteur a localisé et étudié un puits partiellement sauvé de la destruction. Il était de forme à peu près carrée et profond de six mètres par rapport au sol antique. Ses parois intérieures étaient doublées de planches de chêne assemblées suivant un appareil spécial. Pour assurer la durabilité de l'ensemble, la doublure boisée de l'intérieur avait un pendant à l'extérieur. Cette doublure extérieure se composait de troncs d'arbres fendus ou seulement tranchés, fixés entre les bouts des planches du cuvelage, perçant à travers les parois qu'elles revêtaient. De cette manière, le cuvelage restait sur place, ne risquant point de s'écrouler par suite de la pression qu'exerçait sur lui les parois du puits.

Peu nombreux, les dépôts archéologiques de l'endroit se résument à deux vases en terre cuite restés intacts et à quelques fragments de poterie (rebords et fonds de vases), deux récipients faits en écorce d'arbre et le fond de bois, etc.

Les fouilles ont montré qu'il s'agit d'un puits d'eau potable; à en juger d'après l'appareil de son revêtement et d'après les vestiges céramiques qu'il a livrés, il a dû être aménagé par la population autochtone de l'agglomération contemporaine type Sintana de Mureș, des environs. Ce puits avec le dépôt archéologique trouvé au fond offre un témoignage d'un genre à part de la continuité des autochtones dans la région et de leur degré de civilisation.

EXPLICATION DES FIGURES

Fig. 1. — Ghermănești-Banca. 1 Cuvelage; 2 coupe à travers le talus de l'escarpement et à travers ce qu'il en reste du puits saisi *in situ*; 3 coupe à travers le revêtement en bois du puits, paroi septentrionale; 4 paroi occidentale.

Fig. 2. — Ghermănești-Banca. 1 Restitution du double revêtement de bois du puits; 2 coupe horizontale du fond du puits.

Fig. 3. — Ghermănești-Banca. 1—8 Planches récupérées du cuvelage de bois.

Fig. 4. — Ghermănești-Banca. 1 — 11 Diverses pièces retirées du fond du puits.

Fig. 5. — Ghermănești-Banca. Objets trouvés au fond du puits: 1—2 vases; 3 fond de bois d'un récipient aux parois en écorce d'arbre; 4—5 fragments de corde; 6—7 restes fragmentaires de parois en écorce de tilleul des récipients dont le fond était de bois.