

ELEMENTE TIMPURIILE ALE CULTURII ROMANICE LA TÎRĞȘORU VECHI

DE

GH. DIACONU

La răsărit și sud de Carpați, în răstimpul dintre ultimele decenii ale secolului al III-lea e.n. și pînă la finele secolului al IV-lea e.n. s-a dezvoltat cultura de tip Sintana de Mureș¹. După cum se știe, majoritatea așezărilor și necropolelor din cuprinsul acestei culturi încetează între anii 375—381². Întreruperea bruscă a acestui orizont cultural a fost între altele pusă și pe seama evenimentelor petrecute la Dunărea de Jos, odată cu apariția hunilor, care i-ar fi determinat pe vizigoți să ceară azil în imperiu³.

Datorită cercetărilor arheologice din ultimii ani s-a putut dovedi cu claritate că, în aria vestică a culturii Sintana de Mureș, s-au manifestat și băștinașii sub aspectul cultural denumit Tirgșor-Gherăseni⁴. Tot pentru aria vestică a culturii au fost identificate o seamă de vestigii române, proprii ținuturilor noastre, care nu sînt caracteristice ariei răsărite. În acest sens, amintim ritualul depunerii monedelor în unele morminte, obicei de tradiție greco-romană, legat de Obolul lui Charon pentru trecerea Styxului⁵. Cît privește cultura materială, ne mulțumim a atrage luarea aminte asupra cănilor și urcioarelor cu gura treflată și a categoriei ceramicii provincial-romane din pastă zgrunțuroasă cu ardere oxidantă, care, după cunoștințele noastre, nu sînt documentate în aria răsăriteană⁶.

¹ Denumirea s-a impus în urma cercetărilor lui Kovács István la Sintana de Mureș pe care le-a valorificat din punct de vedere științific la începutul secolului nostru în DolgCluj, 3, 1912, 2, p. 250—467. Aria răsăriteană a culturii este cunoscută sub denumirea de Cerneahov unde a făcut investigații V. V. Hvoico. Pentru cercetările de la Cerneahov, vezi bibliografia la V. P. Petrov în MIA, 116, 1964, p. 53—54, notele 1—3.

² Cercetările mai noi fac dovada că vestigiile arheologice de tip Sintana de Mureș, la răsărit de Carpați, pot fi datate după încetarea orizontului cultural Poienești-Virticșoi, aparținînd carpilor, iar la sud de Carpați pînă în timpul domniilor împăraților Gallienus—Aurelian, cu ale căror monede este datată faza finală a culturii Chilia-Militari.

³ Într-adevăr, în cuprinsul necropolelor și așezărilor de tip Sintana de Mureș au fost descoperite monede din vremea împăraților Constantius al II-lea, Iulian Apostatul, ultima la Mogoșani, jud. Dimbovița. În nivelul de locuințe semiingropate în pămînt din incinta castrului de la Pietroasa, nivel pe care îl atribuim purtătorilor culturii Sintana de Mureș, a fost descoperită o monedă de la împăratul Valens; vezi Gh. Diaconu, în Al. Odobescu, *Opere*, IV, București, 1976, p. 1062—1063. Pentru raporturile dintre goți și huni din această perioadă, vezi Ammiānus Marcellinus în FHDR, II, București, 1970, p. 133—136.

⁴ Gh. Diaconu, SCIVA, 28, 1977, 3, p. 431—457.

⁵ Idem, *Tirgșor. Necropola complexă din secolele III—IV e.n.*, București, 1965, p. 101.

⁶ Specia ceramicii provincial-romane din pastă nisipoasă (zgrunțuroasă) arsă la roșu este caracteristică ariei vestice a culturii Sintana de Mureș. La est de Nistru o atare ceramică nu apare, așa după cum în aria estică a culturii nu sînt întîlnite urcioarele din pastă roșie cu gura treflată și cu cioc de scurgere a apei.

Cercetări recente efectuate în zona de la sud de Carpați sugerează chiar persistența unor așezări de tip Sîntana de Mureș care potrivit opiniei descoperitorului, dăinuie și după perioada anilor 375—381⁷.

În cuprinsul necropolei de la Tîrșorul Vechi, jud. Prahova, în timpul cercetărilor au fost identificate o seamă de elemente romanice ca : depunerea monedelor în gura sau mîinile celor decedați ; căptușirea unor morminte cu lespezi de piatră imitînd sarcofagele ; categoria ceramicii

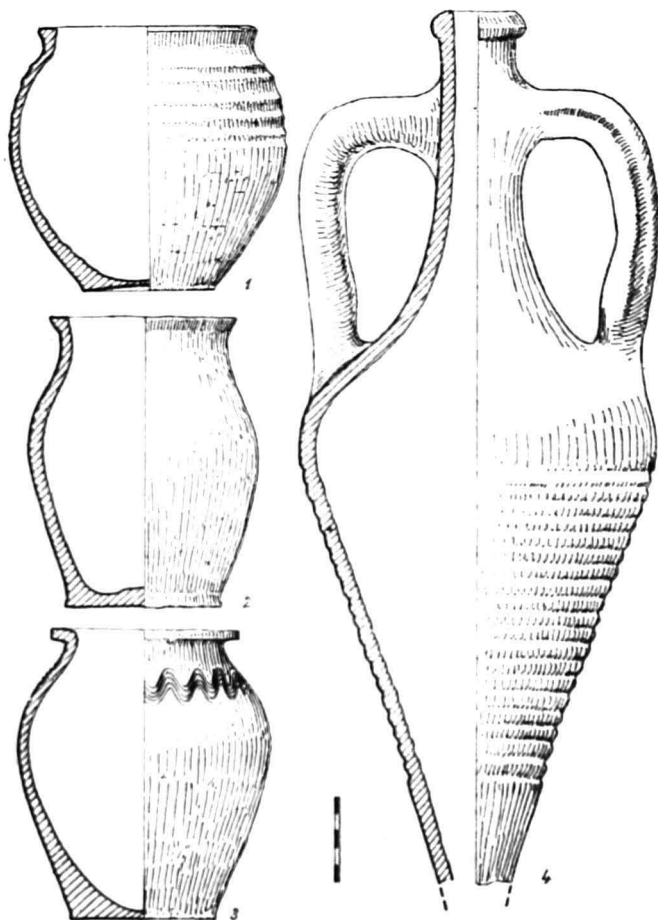


Fig. 1. 1—2,4 vase din mormintul 374 b ; 3 oală-borcan, urnă funerară, mormintul 333 de incinerare.

zgrunțuroase arsă la roșu-cărămiziu, precum și o monedă în umplutura mormintului 96, emisă în domnia împăratului Honorius⁸. Ar fi de adăugat că în perimetrul necropolei au fost descoperite și unele vase alături de fragmente ceramice aparținînd speciei lucrate cu mîna, care prin forme și tehnica lor de execuție păstrează trăsături arhaice ale Latène-ului final⁹.

⁷ În lumina unor sondaje practicate la Cireșanu-Mizil, V. I. Teodorescu ajunge la o atare încheiere mai ales pe considerente impuse de analiza ceramicii.

⁸ Gh. Diaconu, *Tîrșor ...*, p. 58 și 101.

⁹ Idem, în *Omagiu lui P. Constantinescu-Iași cu prilejul împlinirii a 70 de ani*, București, 1963, p. 117—121, vezi și *Thraco-Dacica*, București, 1976, p. 312—313, fig. 1 și 2.

Cercetarea sistematică a necropolei, din care pînă astăzi au fost dezvelite în jur de 400 de morminte, a îngăduit separarea în continuare a mormintelor de incinerare aparţinînd dacilor liberi. Cu acest prilej s-a constatat înmulţirea numărului mormintelor sarmatice şi al mormintelor de incinerare şi de înhumare de tip Sintana de Mureş.

Prin noile cercetări au fost culese date necunoscute cu privire la ritualurile de înmormîntare¹⁰. Au apărut de asemenea forme de vase care îmbogăţesc repertoriul ceramicii „tirgşorene” din acea vreme, obiecte şi podoabe noi¹¹.

În cele ce urmează ne vom opri asupra situaţiei întîlnite cu ocazia cercetării mormintelor 374 a şi b, de înhumare, care prin poziţia lor stratigrafică ca şi prin unele piese de inventar aduc contribuţii preţioase pentru cunoaşterea perioadei din jurul anului 400 e.n.¹².

În cursul campaniilor din anii 1976—1977 au fost cercetate mai multe morminte de incinerare şi de înhumare, în cuprinsul casetei VIB, situată la vest de zidul celei de-a doua incinte a curţii voievodale de la Tirgşor. În taluzul de nord al casetei, în caroul 4, începînd de la adîncimea de —0,50—0,60 m s-a conturat o groapă de mormînt, deranjată încă din antichitate. Din inventarul acestui mormînt, înregistrat sub nr. 374 a, a fost recuperată o jumătate dintr-o farfurie-castron, lucrată la roată, din pastă cenuşie fină cu profilul buzei în forma literei „S” şi cu inel de susţinere (fig. 2/1). Alături de vas, în poziţie deranjată au fost găsite un cubitus, alte oase lungi fragmentate şi bucăţi din coloana vertebrală, claviculă, coaste şi falange. Spre sud-sud-vest de groapa mormîntului 374 a, se contura la —0,70 m o pată de formă rectangulară cu colţurile rotunjite, cuprinzînd în umplutura sa pietriş, urme de mortar şi fragmente de cărămizi romane. Umplutura la care ne-am referit se explică prin perforarea nivelului de locuire romană datînd din primele decenii ale secolului al II-lea e.n.¹³

După golirea umpluturii la —1,25 m faţă de solul actual a apărut scheletul mormîntului 374 b pentru a cărui înhumare fusese deranjată din vechime mormîntul 374 a. Mormîntul era orientat cu capul la nord şi picioarele la sud, întins pe spate, craniul aplecat uşor spre dreapta, picioarele erau întinse, braţele de asemenea, exceptînd humerusul stîng care a fost deplasat la nord de craniu.

Mormîntul 374 b cuprindea un inventar bogat reprezentat de o farfurie-castron, lucrată la roată, pasta fină, culoarea cenuşie, fundul cu

¹⁰ Este vorba mai ales de mormintele de incinerare în cuprinsul cărora se conturează tipuri noi de gropi de morminte ca forme şi conţinut.

¹¹ Pentru intila oară, la sud de Carpaţi, în necropola de la Tirgşor din secolul al IV-lea e.n., apar şi elemente certe de factură carpică.

¹² Datarea unor piese de inventar în ultimele decenii ale secolului al IV-lea e.n. era cunoscută de mai multă vreme. În sensul acesta amintim de anticătăţile din tezaurul de la Valea Strîmbă, datate cu monedă din vremea împăratului Gratian, vezi Zoltán Székely, *Aluta*, 1, 1969, p. 20—22.

¹³ Este vorba de complexul termal cercetat cu un deceniu în urmă şi de castrul reperat de Magda Tzony în campania din anul 1977. În complexele amintite, ca şi în perimetrul aşezărilor şi necropolelor săpate pînă în prezent, apar numeroase cărămizi stampilate purtînd indicativul *Leg. XI Claudia*, circa 20 de monede emise în domnia împăratului Traian, fibule şi ceramică ce asigură datarea monumentelor romane de la Tirgşor în primele două decenii ale secolului al II-lea e.n.

inel de susținere. Vasul era așezat pe o platformă de pământ cruțat, situată în stînga craniului, la +20 cm față de schelet. Alături, o oală-borecan, mărime mijlocie, pastă zgrunțuroasă, buza dreaptă și ușor teșită, gîtul scurt; pe umeri cîteva nervuri realizate în timpul modelării vasului pe roată; fundul oalei îngust și plat cu urme imprimare de sfoara cu care a

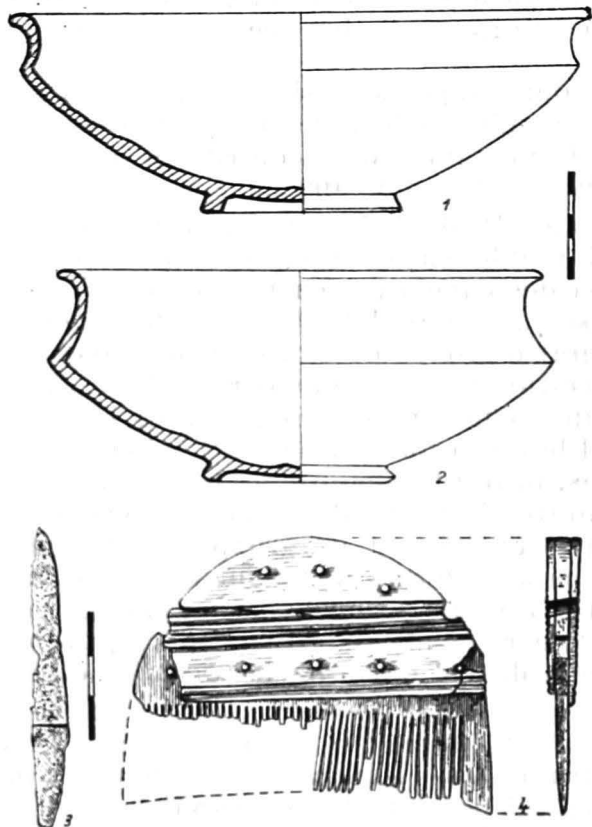


Fig. 2. 1 farfurie-castron din mormintul 374 a; 2-4 farfurie-castron, cuțitaș de toaletă și pieptene din mormintul 374 b.

fost ridicat de pe roată. Pe buză, gît și umeri, crustă compactă din materii organice, spre fundul vasului urme de arsură care probează întrebunțarea îndelungată a oalei pe vatră (fig. 1/1).

Între craniu și vasul descris, un pieptene cu miner semicircular, lucrat din trei plăci, prinse cu opt nituri din bronz (fig. 2/4). La cîteva centimetri nord de craniu a apărut un pahar din sticlă cu pereții groși, culoarea maronie, dezagregat din cauza umezelii și acizilor. Judecînd după forma imprimată în pămînt, el face parte din seria paharelor conoidale, întilnite frecvent în complexe de la finele secolului al IV-lea e.n.¹⁴

La vest de pahar se afla o amforă culcată cu gura pe direcția craniului. Amfora are culoarea roșcat-cărămizie, iar gîtul este înalt și corpul

¹⁴ Ne referim la tipul cunoscut de la Sintana de Mureș; vezi Kovács István, *DolgCluj*, 3, 1912, p. 327, fig. 108; v. și Gh. Diaconu, *Mogoșani. Necropola din sec. IV. e.n.*, Tîrgoviște, 1970, fig. 5/10, 13.

fusiform. Două torți, ovale în secțiune, pornesc de sub buză, după care au fost prinse pe umerii recipientului. În jumătatea inferioară amfora a fost decorată cu caneluri și coaste pronunțate, obținute în timpul execuției vasului pe roată (fig. 1/4).

În stînga picioarelor a fost așezată din vechime o farfurie-castron, de culoare neagră, din pastă fină, lucrată la roată cu buza ușor răsfrîntă în afară, „ecuatorul” puternic carenat, fundul cu inel de susținere (fig. 2/2).

În partea opusă, la piciorul drept, o oală-borcan, lucrată cu mina dintr-o pastă impură. Atrage luarea aminte silueta zveltă a vasului, buza sa dreaptă și teșită care imită pe aceea a vaselor lucrate la roată (fig. 1/2).

Între femurele decedatului a fost găsit un cuțițaș de toaletă din bronz, cu minerul orientat pe direcția bazinului (fig. 2/3).

Am ținut să prezentăm cît mai amănunțit situația mormintelor 374 a și b pentru a sublinia, pe de o parte, raportul stratigrafic, iar pe de altă parte, elementele care ies din comun din cuprinsul inventarului mormintului 374 b.

Mai întii de toate trebuie arătat că mormîntul 374 a, a cărui groapă a fost tăiată cu ocazia înhumării decedatului din mormîntul 374 b, avea în inventarul său o farfurie-castron cu profilul în forma literei „S”, element important cu care se operează în cronologia ceramicii de tip Sîntana de Mureș din perioada de maximă înflorire, adică mijlocul și cea de-a doua jumătate a secolului al IV-lea e.n.¹⁵

Mormîntul 374 b, care stratigrafic îi urmează primului, se înscrie într-o perioadă mai tîrzie, deși în ansamblu inventarul său este caracteristic culturii Sîntana de Mureș. Pentru apartenența mormintului 374 b la necropola de tip Sîntana de la Tîrgșor pledează cuțițașul, pieptenul și farfuriile-castron, deși exemplarul din pastă neagră cu „ecuatorul” carenat se apropie mai degrabă de grupul ceramic din secolul al V-lea e.n. de la Bratei¹⁶.

Pentru o etapă mai tîrzie sînt caracteristice amfora și paharul de formă conică, dar mai ales oala din pastă zgrunțuroasă și cea lucrată cu mina. Așadar, oala din pastă zgrunțuroasă de tradiție romană, alături de cea lucrată cu mina cu rădăcini în Latène-ul geto-dacic, prezintă caractere deosebite față de ceramica culturii Sîntana de Mureș. Cele două vase poartă în schimb trăsături ce caracterizează ceramica din cultura romanică (aspectul Ipotesti-Cîndești), care se va dezvolta în cursul secolelor V—VII e.n. la sud de Carpați, ca urmare a sintezei culturale daco-romane¹⁷.

Prin forma lor și a profilelor de buze, vasele la care ne referim pot fi lesne confundate cu acelea din așezarea din secolele V—VII e.n. de la

¹⁵ Tipul de strachină sau farfurie-castron, cu profilul în forma literei „S” este caracteristic numai culturii și etapei la care ne referim. În aria dacilor liberi nu sînt documentate astfel de vase.

¹⁶ Ligia Bârzu, *Continuitatea populației autohtone în Transilvania în secolele IV—V (Cimitirul I de la Bratei)*, București, 1973, p. 295, fig. XIV/7.

¹⁷ Pentru cultura Ipotesti-Cîndești și bibliografia problemei pînă în anul 1964, vezi V. I. Teodorescu, SCIV, 15, 1964, 4, p. 485—503; o sinteză privind cultura respectivă și cartarea antichităților descoperite pînă în anul 1970, la același autor în *Sesiunea de comunicări științifice a muzeelor de istorie*, București, 1970, II, p. 104—130, vezi și fig. 1 de la p. 125.

Tirgșor¹⁸ (fig. 3/1—5). Este important de subliniat că în această așezare au fost reperate materiale arheologice care sprijină datarea mai timpurie a culturii romanice (aspectul Ipotești-Cindești)¹⁹.

În cuprinsul așezării din secolele V—VII e.n. de la Tirgșor au fost descoperite două fibule din bronz. Prima este din seria celor miniaturale cu piciorul întors pe dedesubt și a fost găsită în condiții stratigrafice neconcludente²⁰. Corpul fibulei este scurt, arcuit puternic, piciorul mai lung și portagrafa depărtată, legată de corp, prin răsucirea firului de prindere de două ori. Potrivit resturilor păstrate constatăm că resortul este scurt și oxidat puternic, fiind prins de axul care făcea legătura cu partea superioară a fibulei (fig. (3/7).

Cea de-a doua fibulă a fost găsită în cursul anului 1967, lângă pietrarul locuinței nr. 24 care datează din secolele V—VII e.n.²¹ Exemplarul a fost executat din bronz: corpul a fost realizat prin turnare, în schimb piciorul și mecanismul de fixare al axului au fost executate în tehnica ciocănirii; portagrafa, sistemul de prindere a axului și resortul lipsesc încă din vechime. Pe partea superioară a corpului a fost obținut un decor punctat, iar în regiunea de legătură dintre corp și portagrafă se păstrează patru sirmulițe cu care era fixată teaca de prindere a acului (fig. 3/6).

În cursul campaniei din 1967 a fost descoperit un cercel din bronz. Din cercel se mai păstrează o bucățică de sirmă ovală în secțiune, lungă de 1 cm, cu capătul cuboedric. Mecanismul de închidere lipsește din vechime (fig. 3/9).

¹⁸ Așezarea din secolele V—VII e.n. de la Tirgșoru Vechi, jud. Prahova este situată la principal pe partea dreaptă a pârului Leaota în fața incintei volevodale. Pe același teritoriu au fost identificate și explorate parțial o așezare din secolele II—III e.n., alta din secolele VIII—X e.n. și locuințe medievale din secolele XV—XVII. Din cuprinsul așezării din secolele V—VII e.n. au fost cercetate 12 locuințe-bordele, dintre care 9 au fost explorate de V. I. Teodorescu, iar restul de Gh. Diaconu. Pe partea stângă a pârului la nord de incinta volevodală N. Constantinescu a identificat în cuprinsul unei secțiuni un bordel aparținând așezării din secolele V—VII e.n. întretăiat de un altul din secolele VIII—X e.n.; vezi N. Constantinescu, SCIV, 9, 1960, 1, p. 167—175. La sud de zidul celei de-a doua incinte volevodale a fost cercetat un bordel din secolele V—VII e.n., iar la nord de complexul termal din secolul al II-lea e.n. a fost găsită o groapă cu materiale datând din secolele V—VII e.n. Din acest ultim complex a fost recuperată o amforă locală care imită pe cele romano-bizantine. Materialul a fost depozitat la Muzeul de istorie din Ploiești. Cercetările din ultimele complexe amintite au fost întreprinse de Gh. Diaconu. În afară de nota lui N. Constantinescu, menționată mai sus, pentru anticizitățile din secolele V—VII e.n. de la Tirgșor, dar mai ales pentru ceramica publicată, vezi V. I. Teodorescu, SCIV, 15, 1964, 4, p. 491, fig. 2/2—6; p. 493, fig. 3/2, 4; Idem, în *Sesiunea de comunicări* ..., p. 127, fig. 3/1—5.

¹⁹ În legătură cu denumirea culturii și pendularea datării între secolele V—VIII e.n., vezi V. I. Teodorescu, în *Sesiunea de comunicări* ..., p. 119, nota 36. Atragem luarea aminte că, pentru întâia oară, pornind de la observațiile și materialele de la Tirgșor, V. I. Teodorescu departajează în cadrul culturii Ipotești-Cindești faza cea mai veche a culturii pe care o denumește „faza Tirgșor = faza Ipotești-Cindești I” și pe care o datează în ultima treime a secolului al V-lea e.n., vezi SCIV, 15, 1964, 4, p. 496.

²⁰ Publicată întâia oară de V. I. Teodorescu în *Sesiunea de comunicări* ..., p. 126, fig. 2/2. Exemplarul cu placa romboidală și capul în formă de semidisc și cu portagrafa înaltă, publicat de același cercetător în *op. cit.*, sub fig. 2/1, datează din secolele II—III e.n. și aparține dacilor liberi de la Tirgșor; vezi Gh. Diaconu, SCIV, 28, 1977, 2, p. 209—215, fig. 2/13.

²¹ Dezvoltată din tipul dacic, cu cirlig pentru fixarea în jurul axului, publicată de noi în *Dacia*, N.S., 15, 1971, p. 225, pl. 9/11.

Din rîndul obiectelor din sticlă se remarcă un fragment de pahar. Acesta a fost descoperit în anul 1964 în cuprinsul unei suprafețe deschisă pentru cercetarea locuințelor-bordeie 13 a și 13 b²². Paharul a fost lucrat dintr-o sticlă de culoare galben-verzuie cu pereții groși, ornamentat cu volute după chipul celor de la Ghenci și Kapuşany²³ (fig. 3/8).

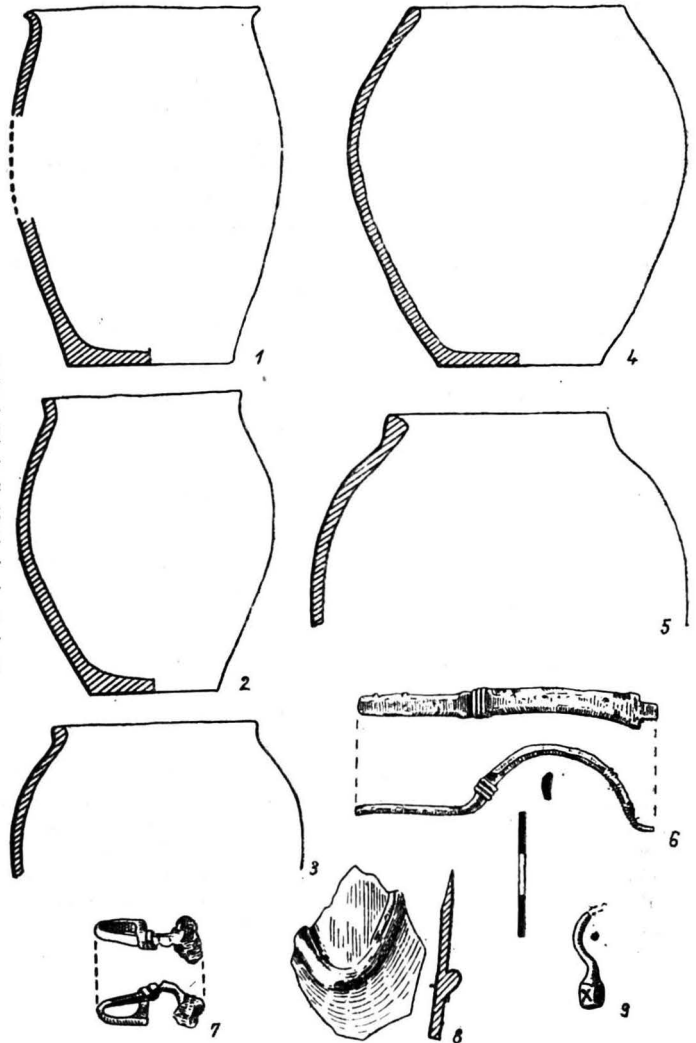


Fig. 3. 1-2 ceramică lucrată cu mîna din așezarea de la Tîrșor (secolele V-VII e.n.); 3-5 ceramică lucrată la roată din aceeași așezare; 6-7 fibule de tip romano-bizantin; 8 fragment de pahar; 9 cercei cubooctaedric; 1-5,7 după V. I. Teodorescu în *Sesiunea de comunicări științifice a muzeelor de istorie, decembrie 1964*, II, București, 1971, p. 127, fig. 3/1-5 pentru ceramică și p. 126, fig. 2/2 pentru fibulă.

După cum se știe, în literatura de specialitate, cultura romanică (aspectul Ipotești-Cindești) a fost datată în general în cuprinsul secolelor VI-VII e.n.²⁴. Este de asemenea cunoscut faptul că pentru faza de început

²² Cercetarea locuințelor-bordeie 13 a și 13 b începută de V. I. Teodorescu aproape cu un deceniu în urmă a fost reluată în campania din 1976 de către Savu Elisabeta de la Muzeul de istorie din Ploiești, sub îndrumarea lui V. I. Teodorescu.

²³ Pentru Ghenci, vezi I. Néméti, *ActaMN*, 4, 1967, p. 499-506, fig. 4/1 și 5; pentru Kapuşany, vezi J. Werner, *SlovArch*, 7, 1959, p. 427-428.

²⁴ În legătură cu datarea culturii, vezi mai sus nota 19.

a culturii sînt caracteristice descoperirile de la Ipotești²⁵—Olt, iar pentru etapa finală antichitățile de la Cindești-Buzău²⁶. Atîta vreme cît cultura romanică (aspectul Ipotești-Cindești) era datată numai în secolele VI—VII e.n., se năștea și o nedumerire legată de prezența slavilor timpurii în această arie culturală. Potrivit știrilor din izvoarele scrise, slavii sînt atestați în stînga Dunării în prima jumătate și la începutul secolului al VI-lea e.n.²⁷, adică în acea etapă a culturii Ipotești-Cindești în care pătrund unele forme de vase de tip Praga și Jitomir, împreună cu tîpsiile²⁸.

Cu alte cuvinte vrem să spunem că datînd începuturile culturii Ipotești-Cindești în formele cunoscute azi în prima jumătate a secolului al VI-lea e.n. nu se poate explica prezența elementelor de cultură slavă timpurie în cadrul acestei culturi decît dacă se admite că ea s-a născut în procesul coabitării populației romanice cu slavii. Or, prin descoperirile de la Tîrșor se poate demonstra că cultura Ipotești-Cindești își are începuturile în secolul al V-lea e.n., deci dintr-o vreme anterioară venirii slavilor, fapt certificat de lipsa unor elemente specifice slavilor timpurii²⁹.

Revenind la problemele specifice Tîrșorului, trebuie arătat că, pentru datarea mai timpurie a așezării romanice de aici și explicarea absenței slavilor în etapa de început a așezării, pot fi aduse o seamă de dovezi.

Mai întîi de toate trebuie folosită ca argument fibula miniaturală cu piciorul întors pe dedesubt, care potrivit formei sale și a tehnicii de execuție poate fi plasată în cursul secolului al V-lea e.n. și la începutul celui următor³⁰.

Cea de-a doua fibulă prin forma și caracteristicile sale nu depășește de asemenea prima jumătate a secolului al VI-lea e.n. Cu alte cuvinte

²⁵ V. I. Teodorescu, SCIV, 15, 1964, 1, p. 185—186.

²⁶ *Ibidem*.

²⁷ Vezi FHDR, II, p. 113, 110—115.

²⁸ V. I. Teodorescu, *op. cit.*, p. 193, fig. 3/7, 8; p. 197.

²⁹ Semnificative în sensul celor arătate sînt descoperirile lui V. D. Baran, care cercetează la Vadul lui Rașcu pe Nistru o serie de pileuri de așezări aparținînd slavilor. În nivelele mai vechi, din secolul al V-lea și începutul secolului al VI-lea la Vadul lui Rașcu nu apar materiale ceramice luate la roată. Materialul l-am examinat la Kiev, în decembrie 1977, prin bunăvoința cercetătorului amîntit. Același arheolog a publicat în MIA, 116, 1964, p. 213—252, rezultatele cercetărilor sale de la Ripnev II, unde a fost explorat un nivel de locuire aparținînd purtătorilor culturii Cerneahov. Într-un al doilea nivel datat cu fibulă de tip romano-bizantin, ilustrată în *ibidem*, nr. 6/19, o cheie fig. 5/22; lacăt, fig. 5/23 și o fusaiolă, fig. 7/19 a fost descoperită și o categorie ceramică lăcrată la roata rapidă, vezi *ibidem*, fig. 8/9, 12, 23; fig. 9/11, 21—23; fig. 10/3—6 și o amforă de import, fig. 10/15, care datează mai degrabă din secolele VI—VII.

Așa după cum subliniam și cu alt prilej (vezi Gh. Diaconu, *Mogoșani. Necropola din secolul al IV-lea e.n.*, Tîrșoviște, 1970, p. 40—41, nota 80), prezența amforei și a fibulei romano-bizantine poate fi explicată prin importuri din regiunea Dunării de Jos. În schimb, ceramica zgrunțuroasă din pastă ciment, asemănătoare (forme, decor) cu aceea a culturii romanice (aspectul Ipotești-Cindești) a putut pătrunde la Ripnev II fie prin meșteri recrutați de către slavi în regiunile dunărene, fie prin mijlocirea unor meșteșugari slavi care și-au însușit la un moment dat tehnica execuției ceramicii la roata rapidă și odată cu aceasta și ceramica despre care este vorba în regiunile noastre. Din părțile Dunării de Jos slavii timpurii au transmis confraților lor din regiunile din care au coborît meșteșugul olăritului și ceramica ce ne reține atenția.

³⁰ Potrivit formei, structurii și tehnicii de execuție, fibula la care ne referim derivată din tipul de fibulă roman cu piciorul întors pe dedesubt prezintă caractere mai tirzii, amîntînd fibula executată în tehnica turnării din secolele VI—VII e.n.

vrem să subliniem că în aşezarea noastră, pentru etapa de început, nu au apărut fibule turnate cu piciorul întors pe dedesubt de tip romano-bizantin, sau fibule digitate care datează din perioade mai târzii ³¹.

Datarea mai timpurie a fazei de început a aşezării romanice (aspectul Ipoteşti-Cindeşti) de la Tirgşor este sprijinită şi de prezenţa cerceului cuboocloedric din bronz, care nu poate fi plasat decît în secolul al V-lea e.n. ³². Tot din secolul al V-lea datează şi fragmentul de pahar din sticlă galben-verzuie, ornamentat cu volute asemănătoare cu acelea ale paharelor de la Ghenci, Kapuşany şi Rotopăneşti ³³.

În sfîrşit, în sprijinul acestei datări pot fi folosite şi monedele emise în domnia împăraţilor Honorius şi Arcadius. Prima monedă a fost descoperită, după cum am arătat, în perimetrul necropolei de tip Sîntana de Mureş ³⁴, iar cea de-a doua în cătunul Zalhana, aferent Tirgşorului unde sînt semnalate pilcure de aşezări datînd din secolele V—VII e.n. ³⁵.

În cazul de faţă, argumentul numismatic capătă greutate dacă ne gîndim că monedele din această perioadă sînt relativ rare în regiunea colinară munteană ³⁶.

Am ţinut să lărgim cadrul discuţiei pe marginea situaţiei intilnite cu ocazia cercetării mormintelor 374 a şi b, cu scopul de a sublinia constatarea potrivit căreia o seamă de forme ceramice lucrate la roată sau cu mîna din ceramica culturii romanice (aspectul Ipoteşti-Cindeşti) îşi găsesc unele din rădăcini în cultura de tip Sîntana de Mureş ³⁷.

În legătură cu cele exprimate ni se pare important a releva şi faptul că unele morminte de incinerare cuprind în inventarul lor forme de vase care vor fi transmise în cultura romanică. Pentru exemplificare ne mulţumim a trage luarea aminte asupra unei oale-borcan, care a fost folosită ca urnă în mormintul 333 de incinerare. Aceasta a fost executată din pastă zgrunţuroasă, cu buza dreaptă, teşită şi răsfrîntă puternic spre exterior, ornamentată pe unăr cu multiplu val (fig. 1/3).

Dacă la cele expuse adăugăm că în aşezarea tirgşoreană din secolele V—VII e.n. au fost descoperite elemente de datare timpurii, sîntem în-

³¹ Ne referim la fibulele cu piciorul întors pe dedesubt, obţinute prin mijlocirea tiparelor din categoria aceloră de la Orşova şi Sucidava. Cele mai timpurii fibule digitate pot fi datate în a doua jumătate a secolului al VI-lea e.n.

³² Socotim inutil a înşira numeroasele descoperiri cu atare cercei. Ne mulţumim a trimite la antichităţile de la Botoşani-Dealul Cărmidăriei unde cerceii cuboocloedrici sînt asociaţi cu fibule, oglinzi şi alte materiale care datează din secolul al V-lea e.n.; vezi Em. Zaharia şi N. Zaharia, *Dacia*, N.S., 19, 1975, p. 217, fig. 11 şi p. 218, fig. 12; p. 222, fig. 14; p. 223, fig. 15.

³³ Vezi mai sus, nota 23. La Rotopăneşti, alături de pandantivul rectangular din aur publicat de Elena Busuioc în *Dacia*, N. S., 17, 1973, p. 338—339, fig. 1—2, au mai fost descoperite: un pandantiv rotund din metal alb, un fragment de pahar ornamentat cu volute şi resturi dintr-un schelet de cal, informaţie Elena Busuioc.

³⁴ Gh. Diaconu, *Tirgşor* . . . , p. 58 (mormintul nr. 96), p. 100.

³⁵ Moneda a fost descoperită în grădina de legume a locuitorului Ion Ciobanu şi a fost predată Cabinetului numismatic al Institutului de arheologie, unde este inserată sub nr. 1 331, vezi C. Preda, *SCIVA*, 26, 1975, 4, p. 484. De-a lungul riului Leaota între aşezarea pe care o cercetăm şi cătunul Zalhana au fost reperate mai multe aşezări din secolul al IV-lea şi secolele V—VII e.n.

³⁶ C. Preda, *op. cit.*, p. 446, fig. 1.

³⁷ În afară de fondul local daco-roman, cultura materială a populaţiei autohtone din secolele V—VII e.n. a fost în permanenţă alimentată cu elemente culturale provenite din imperiu.

dreptățiți să socotim că în pragul secolului al V-lea e.n. la sud de Carpați, după trecerea vizigoților în imperiu, populația autohtonă a evoluat și s-a dezvoltat în cadrul culturii romanice (aspectul Ipotești-Cîndești), păstrindu-și modul de viață, indeletnicirile și obiceiurile moștenite de la daci și romani.

La capătul celor expuse se cuvine a sublinia faptul că ceramica din pastă zgrunțuroasă, arsă oxidant, caracteristică numai ariei vestice a culturii Sintana de Mureș, însușită de purtătorii culturii amintite din Dacia și regiunea Dunării de Jos, a fost păstrată în repertoriul ceramic al populației autohtone în cursul secolelor V—VII e.n.³⁸. De reținut că slavii au preluat meșteșugul prelucrării vaselor la roată de-abia după momentul coboririi lor în regiunile de la Dunărea de Jos³⁹. În ce privește pe gepizii din Dacia intracarpatică, se constată că dacă ei au cunoscut ceramica cenușie zgrunțuroasă, în schimb nu au cunoscut categoria ceramicii roșcat-cărămizii, care reclama procedee tehnice mai dificile și specifice populației băștinașe⁴⁰. În ultima vreme, Suzana Dolinescu-Ferke, pornind de la tipul de așezare, de la modul și chipul de amenajare a vetrelor-cuptor ca și de la analiza ceramicii, propune înlocuirea denumirii de cultură Ipotești-Cîndești prin denumirea de *cultură romanică*. Pe bună dreptate, în argumentarea sa, cercetătoarea amintită arată că denumirea de cultură Ipotești-Cîndești este improprie, subliniind că pentru etapa în care s-a dezvoltat cultura respectivă trebuie părăsite nomenclaturile impuse de terminologia preistorică⁴¹.

Noțiunea de *cultură romanică* documentată pe teritoriul țării noastre nu se pare mai adecvată și pentru motivul că în aceeași perioadă avem atestate culturi vecine contemporane ca cea longobardă, gepidică, slavă ș.a.

În sfârșit, aderind la denumirea propusă, trebuie să subliniem că în cadrul culturii romanice s-au dezvoltat mai multe aspecte culturale, colorate de prezența unor elemente alogene. De pildă la nord de Carpați *aspectul cultural Bratei-Morești* unde au fost sesizate elemente gepidice, iar la răsărit de Carpați *aspectul Costișa-Botoșana* și la sud de Carpați *aspectul Ipotești-Cîndești*, unde după mijlocul și cea de-a doua jumătate a secolului al VI-lea e.n. sint atestate și elemente slave în curs de asimilare.

FRÜHE ELEMENTE DER ROMANISCHEN KULTUR IN TÎRGȘORU VECHI

ZUSAMMENFASSUNG

Auf Grund der Beobachtungen zweier Körpergräber 374 a und 374 b aus dem Gräberfeld von Tîrgșor, werden einige, in der Sintana de Mureș-Kultur unbekannt, Gefäßformen identifiziert. Gleichzeitig wer-

³⁸ Gh. Diaconu, *Dacia*, N.S., 14, 1970, p. 243—250.

³⁹ Vezi mai sus nota 29.

⁴⁰ Folosirea cuptoarelor cu reverberație și arderea oxidantă a vaselor.

⁴¹ Suzana Dolinescu-Ferke, *Așezări din secolele III și VI e.n. în nord-vestul Munteniei. Cercelările de la Dulceanca*, București, 1974, p. 126 și urm. Dealtfel, conceptul de cultură romanică fusese formulat încă cu prilejul cercetărilor de la Bratei; vezi Ion Nestor și Eugenia Zaharia, *Materiale*, 10, 1973, p. 196.

den auch Altertümer aus der Siedlung des V.—VII. Jh. von Tirgşor vorgeführt. Bei dieser Gelegenheit wird hypotetisch vorgeschlagen, den Anfang der Siedlung schon in die erste Hälfte des V. Jh. zu datieren. Es wird auch gezeigt, daß einige Gefäßformen der Sintana de Mureş-Kultur in die neue Kultur weiterhin faßbar sind.

Der Verfasser ist mit dem Vorschlag von Suzana Dolinescu-Ferche, nach dem die Ipoteşti-Cindeşti-Kultur, romanische Kultur benannt werden soll einverstanden. Im Rahmen der romanischen Kultur kann man die Kulturaspekte Ipoteşti-Cindeşti (südlich der Karpaten), und Costişa-Botoşana (östlich der Karpaten) unterscheiden, Gebiete in denen slawische Elemente im Assimilationsprozeß begriffen, festgestellt wurden. Für das innenkarpatische Dazien ist der romanischen Kultur der Aspekt Bratei-Moreşti, in dem sich auch die Gepiden bemerkbar machen, eigen.

VERZEICHNIS DER ABBILDUNGEN

Abb. 1. 1—2,3 Gefäße aus dem Grab 374 b; 3 Topf, Graburne, Brandgrab 333.

Abb. 2. 1 Tellerschüssel aus dem Grab 374 a; 2—4 Tellerschüssel, Toilettemesserchen und Kamm aus dem Grab 374 b.

Abb. 3. 1—2 handgearbeitete Keramik aus der Siedlung von Tirgşor (5—7 Jh.); 3—5 scheibengedrehte Keramik aus derselben Siedlung; 6—7 römisch-byzantinische Fibel; 8 Becherfragment; 9 Ohrring mit polyedrischem Endknopf; 1—5,7 nach V. Teodorescu, in Sesiunea de comunicări ştiinţifice a muzeelor de istorie, decembrie 1964, Band II, Bukarest 1971, S. 127, Abb. 3/1—5 für Keramik und S. 126, Abb. 2/2 für die Fibel.