

NOI DATE PRIVIND DEPOZITUL DE LA CIOCLOVINA

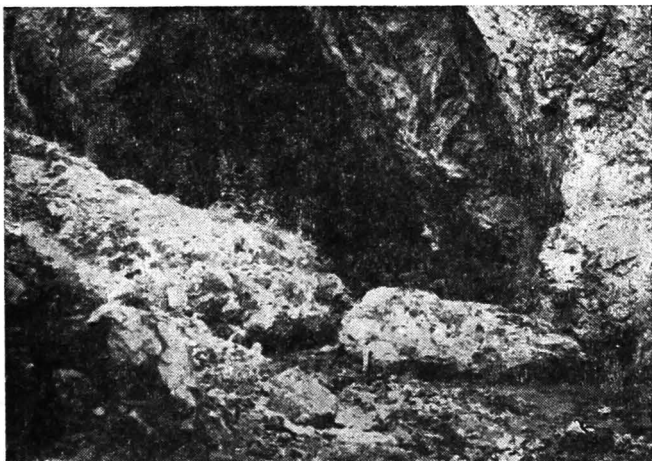
DE

IOAN EMÖDI

Împrejurările descoperirii. Depozitul din peștera cu apă de la Cioclovina a fost descoperit în anul 1953¹, publicarea lui fiind făcută într-o revistă din străinătate². Deoarece ridicarea depozitului s-a făcut în condițiile vitrege existente în peșteră, unele obiecte au rămas inaccesibile, iar altele neobservate. Ele au fost recuperate prin cercetările întreprinse în anii următori, noul lot cuprinzând circa 2 500 de piese. Depozitul care acum poate fi considerat cunoscut în întregime conține astfel circa 7 500 de piese. Avînd în vedere acestea, considerăm utilă publicarea noului lot al depozitului, reluînd totodată problema datării și caracterului depozitului.

Peștera Cioclovina cu apă este situată la obîrșia văii Luncanilor, ce curge prin satul Cioclovina (comuna Boșorod, jud. Hunedoara), apa Luncanilor ieșind de fapt din peșteră (fig. 1), după ce a traversat un sistem de formațiuni carstice care mai cuprinde Ponorul (sorbul) de la Ponorici, peștera Ponorici, Peștera de sub calea ferată, Peștera Mică de la trecătoare, Peștera Mare de la Cioclovina³.

Fig. 1. Intrarea în peștera Cioclovina.



În timp ce străbate peștera Cioclovina, riul curge vijelios, iar în porțiunea de la gura peșterii albia ocupă toată suprafața galeriei, de la un perete la altul, intrarea fiind greu accesibilă, aceasta fiind una din explicațiile păstrării intacte a depozitului, timp de trei milenii.

¹ M. Dumitrescu, T. Orghidan, *Călătorii în lumea subpămînteană*, București, 1959, p. 60.

² E. Comșa, *ActaArchCarp*, 1—2, 1966, p. 169.

³ Pentru diferitele cercetări efectuate în acestea, a se vedea *Dicționar de istorie veche a României*, București, 1976, p. 163; M. Roska, *Repertorium*, 1942, p. 62, nr. 81 și p. 288, nr. 66.

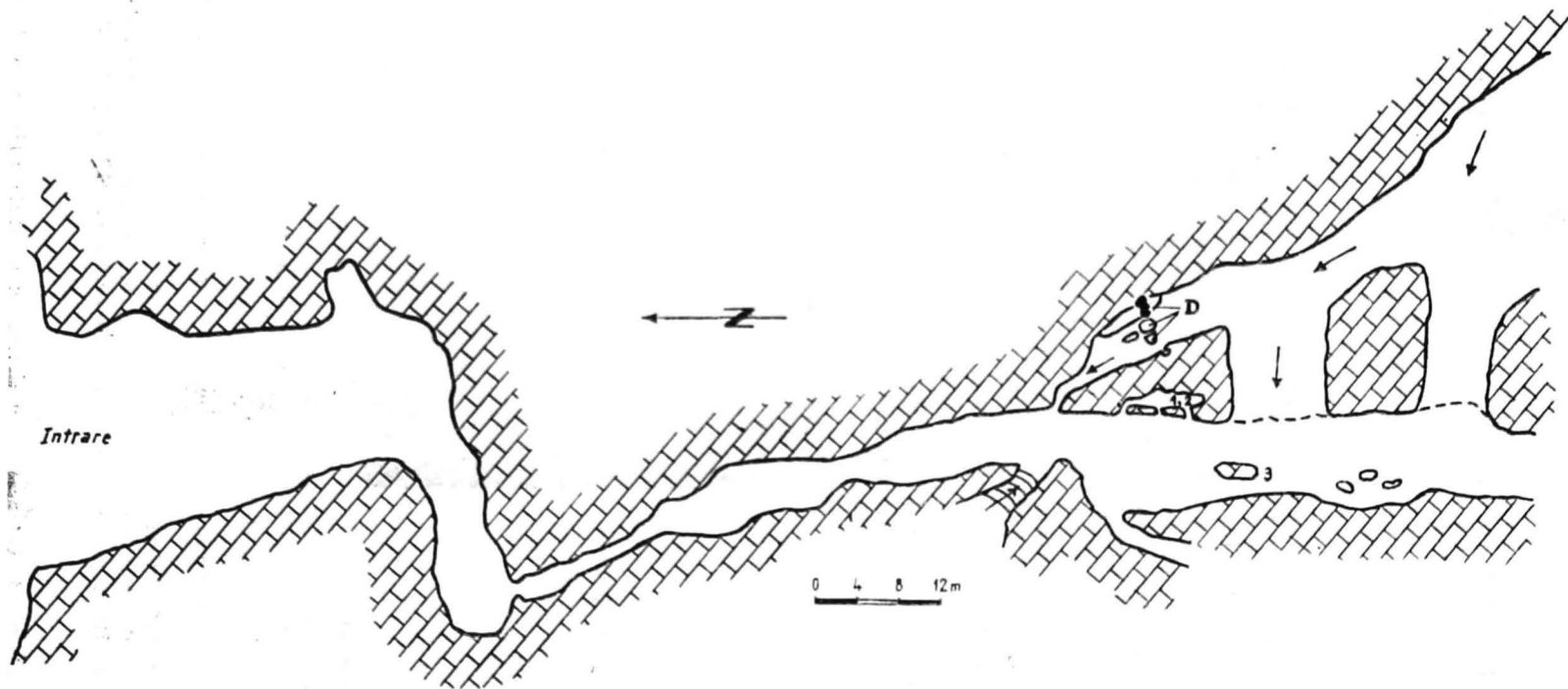


Fig. 2. Schița peșterii Cioclovina cu apă. D—depozit. 1 strachină, 2 ine de buclă, 3 fragment de urnă.

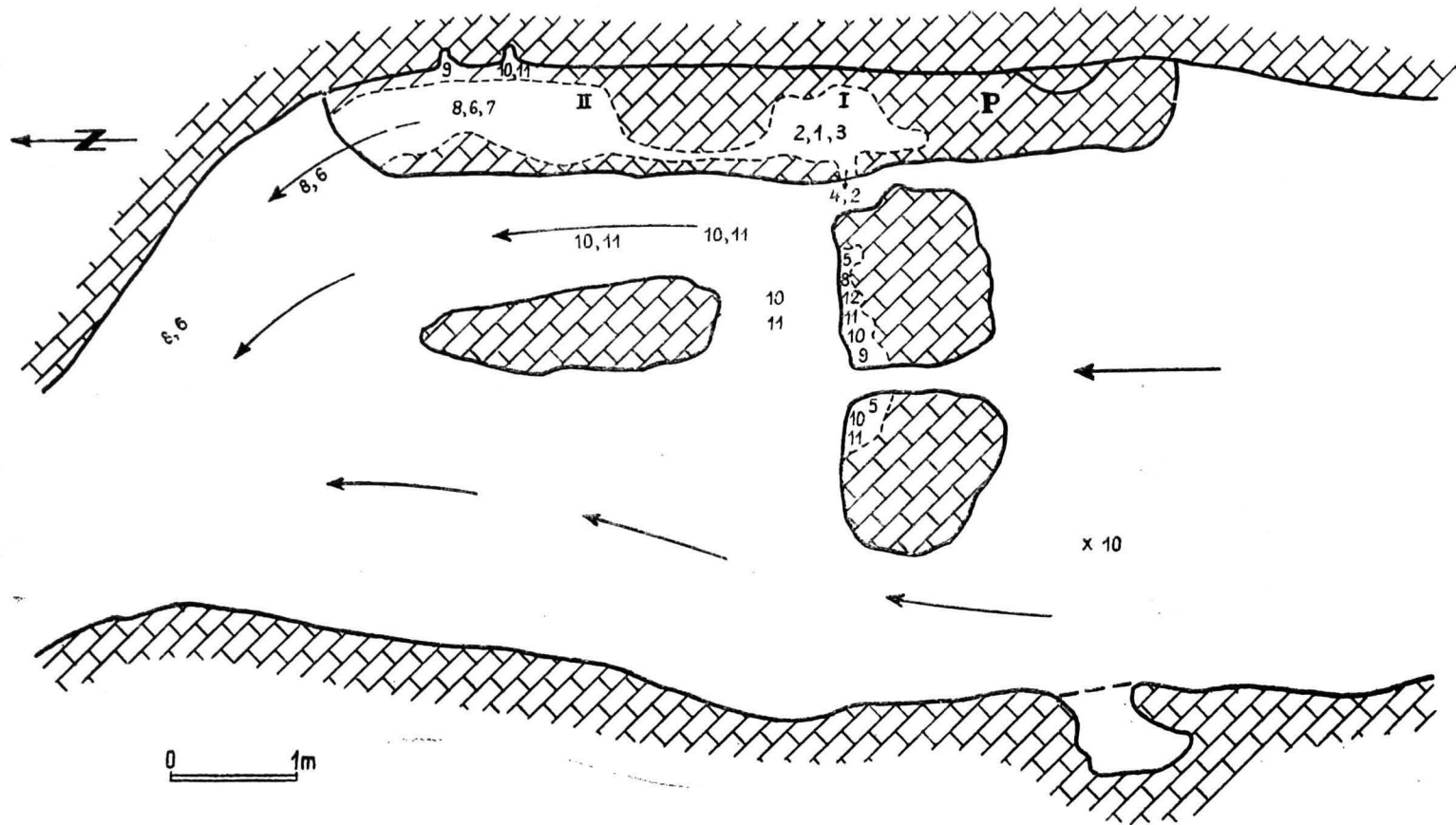


Fig. 3. Schița galeriei superioare. P platformă; I–II încăperi subterane; 1 faleră; 2 ampix; 3 psalie; 4 saltaleoni; 5 lunule; 6 aplici; 7 spirale; 8 tututi; 9 staniu; 10 chiblimbar; 11 mărgelile de sticlă; 12 mărgelile sifidii.

Depozitul a fost găsit într-o galerie superioară, fosilă, care se termină cu o prăpastie spre galeria principală (fig. 2). Materialele se aflau depuse pe buza acestei prăpastii (fig. 3). În peretele drept al galeriei principale, active, la o înălțime de cea 3 m se deschide o nișă, o mică încăpere

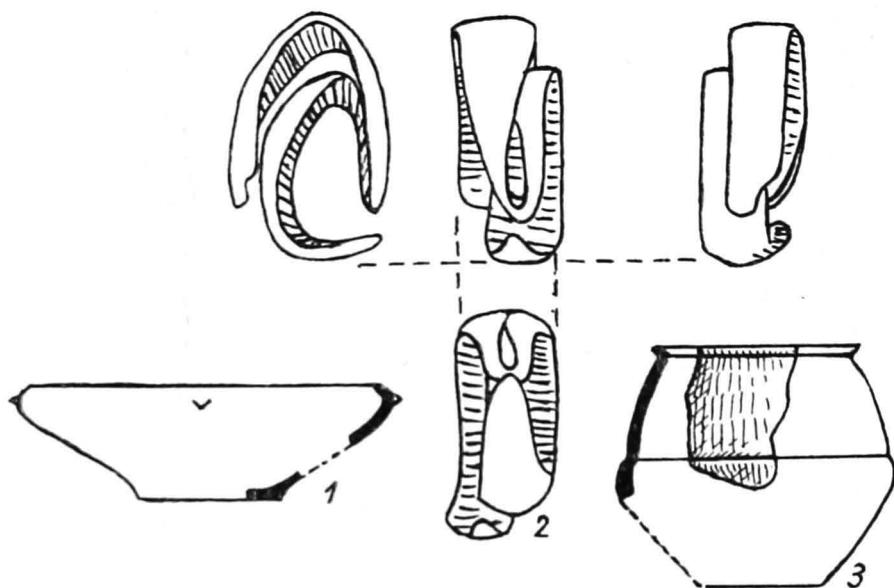


Fig. 4. 1 Strachină ; 2 inel de buclă ; 3 fragment de urnă.

de formă alungită. Pe podeaua ei, acoperită de cîteva cm de argilă nisipoasă a fost găsită o strachină neagră, spartă, care foarte probabil este contemporană cu depozitul (fig. 4/1). Cercetările ulterioare au depistat în același loc alte fragmente ale străchinii, printre fragmente observîndu-se mici bucățele de cărbune, precum și un inel de buclă din bronz (fig. 4/2). De asemenea, în același loc s-au găsit cîteva oase de căprioară și porc⁴. Menționăm că în galeria principală, la o mică distanță de nișă, s-a găsit un fragment dintr-un alt vas, pintecos, care poate fi considerat tot contemporan (fig. 4/3).

DESCRIEREA INVENTARULUI CELUI DE-AL DOILEA LOT :

1. *Faleră de bronz* (fig. 5/1) avînd la mijloc un spin conic înalt de 2,1 cm, înconjurat de trei nervuri concentrice în relief, ornamentate cu creștături oblice, urmate de un cerc format dintr-un șir de puncte și din nou trei nervuri crestate. În spate falera este prevăzută cu o mică toartă (fig. 6/6). Piesa a fost turnată într-un tipar trivalv, nervurile circulare fiind reliefate prin ciocănire, după care se aplicau creștăturile și punctele. Piesa prezintă un luciu galben, cu pete de patină verde și neagră, iar pe revers pete de oxidare. Diametrul 7,2 cm.

⁴ Determinare de T. Jurcsák (Muz. jud. Oradea), căruia îi mulțumim și aici.

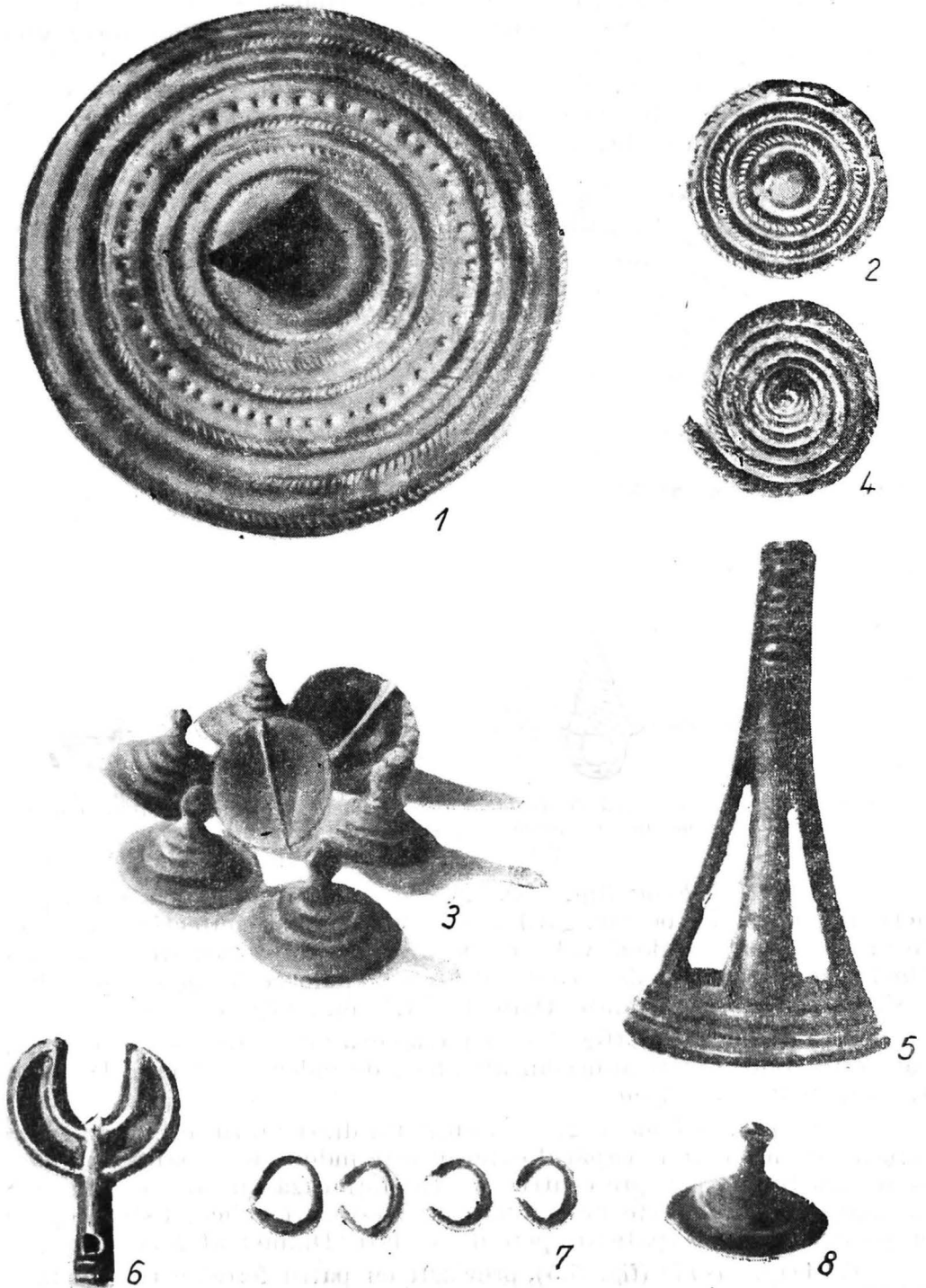


Fig. 5. 1 faleră ; 2 aplici ; 3 tutuli ; 4 spirală ; 5 ampix ; 6 lunulă ; 7 verigi ; 8 tutul.

2. *Aplici de bronz* (fig. 5/2), 4 piese avînd în mijloc un mic umbo înconjurat de trei nervuri concentrice ornamentate cu creștături oblice. În spate sînt prevăzute cu un arc curbat pentru fixare (fig. 6/7). Au fost turnate în tipar bivalv. Marginile fiecărei piese sînt fragmentate de coroziune, în exterior sînt acoperite de patină verde închisă, în interior sînt oxidate. Diametrul 2,4 cm.

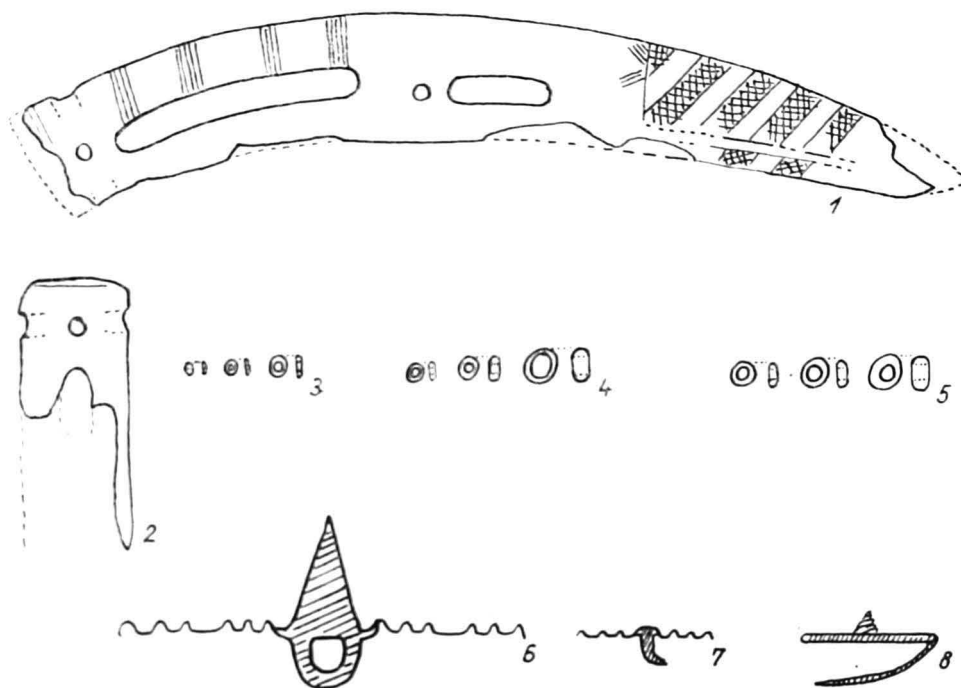


Fig. 6. 1—2 psalii; 3 mărgelile de staniu; 4 mărgelile sidefii; 5 mărgelile de sticlă; 6 profil de faleră; 7 profil de aplice; 8 profil de spirală.

3. *Tutuli de bronz* (fig. 5/3), 326 piese, de formă conică, avînd patru nervuri concentrice pe con, gardina îngustă. Au fost confecționate cu ajutorul unor tipare cu două valve de lut ars, care după turnare erau sparte. Unele piese au defecte de turnare. Toate au o culoare de nuanță plumburie și sînt în mare parte oxidate. Diametrul 1,5 cm, înălțimea 1 cm.

4. *Tutul de bronz* (fig. 5/8), o piesă ceva mai mare, are 5 nervuri pe con, este confecționat dintr-un alt aliaj, de culoare galbenă. Diametrul 1,9 cm, înălțimea 1,2 cm.

5. *Spirală de bronz* (fig. 5/4), obținută dintr-un fir de bronz cu secțiunea rotundă care la capătul exterior este îndoit spre spate formînd un ac pentru fixare, iar spre centrul spiralei formează un mic con (fig. 6/8). La margine spirala este împodobită cu creștături oblice. Este acoperită cu patină verde, în spate are pete de oxidare. Diametrul 2,3 cm.

6. *Ampix conic* (fig. 5/5), prevăzut cu patru ferestre triunghiulare, fiind înconjurat la bază de patru borduri în trepte și la vîrf de opt nervuri paralele. Piesa a fost turnată în tipar cu două valve identice pentru exterior și unul conic pentru interior, și prezintă la vîrf un mic orificiu, defect de turnare. Diametrul bazei 3,5 cm, înălțimea 7 cm.

7. *Lunule, pendante de bronz* (fig. 5/6), zece piese de formă și mărime identică, par a fi turnate în același tipar bivalv. Au două brațe semilunare iar pe capătul tubului longitudinal, trei nervuri paralele. Unele piese au defecte de turnare. Lungimea 2,4 cm.

8. *Verigi de bronz* (fig. 5/7), șapte piese confecționate din sîrmă de bronz cu profil rombic, cu capetele apropiate. Diametrul 0,8 — 1 cm.

9. *Saltaleoni* (fig. 7/1), cinci piese întregi și zece fragmente, confecționate din sîrme de bronz cu profile diferite : triunghiular, semicerc, patrulater. Unele piese au o patină verde închis, altele sînt oxidate. Lungimea 13—16 cm.

10. *Psalie din corn de cerb* (fig. 6/1) prevăzută cu două orificii transversale de formă alungită și alte două orificii mici rotunde la un capăt. Este ornamentată la un capăt cu patru grupe de linii paralele, la celălalt capăt, cu patru benzi oblice umplute cu o rețea de liniuțe. Din piesă lipsește un fragment longitudinal. Lungimea 16 cm.

11. *Fragment de la capătul unei alte psalii* (fig. 6/2).

12. *Mărgelile de staniu* (fig. 6/3), 520 de piese de forma unor verigi închise, cu secțiunea rotundă, din care 35 cu diametrul de 0,2 cm, 210 cu 0,3 cm, 200 cu 0,4 cm și 75 de piese fragmentare⁵. Toate sînt corodate, atacate de „ciuma staniului”⁶.

13. *Mărgelile din pastă sedefie* (fig. 6/4), 70 de piese, din care 50 fragmentare, au nuanța albă, albastră, verde sau rar vișinie. Sînt extrem de friabile, și în cazul pieselor găsite întregi s-a păstrat mai mult coaja sedefie a lor. Diametre : 0,25 — 0,5 cm.

14. *Mărgelile de sticlă* (fig. 6/5), 825 de piese de culoare albastră, din care 100 sînt fragmentare sau „rebuturi de fabricație”. Diametre : 0,3 — 0,6 cm.

15. *Mărgelile de chihlimbar*, 770 de piese cu dimensiuni ce variază între 1,5—3 mm și 10—25 mm, de formă bitronconică alungită, bitronconică plată și poliedrice, între aceste trei categorii existînd însă numeroase piese de trecere, fără o formă perfectă geometrică. Cîteva piese din cele trei tipuri, înșirate convențional, sînt redată în fig. 7/2—4.

ANALOGII

Pentru majoritatea tipurilor de obiecte cuprinse în depozit dispunem de analogii numeroase, multe din acestea fiind bine datate.

Pentru falera mare cunoaștem o singură analogie apropiată, dar nedatată, la Oradea⁷. Falera își are originea în atîrnătoarele cu borduri concentrice („kreisrippenanhänger”) de tip B, din depozitele orizontului Koszider⁸.

Cele patru aplici își au originea, probabil, în aceleași atîrnătoare, de tip A⁹, o piesă identică se află în cunoscutul depozit de la Uioara¹⁰.

⁵ Mulțumim ing. F. Wanek pentru ajutorul dat la determinarea chimică a staniului.

⁶ Sub temperatura de +13,2°C staniul se restructurează, transformîndu-se într-un praf cenușu. Temperatura peșterii este cu 2—3 grade mai scăzută.

⁷ J. Hampel, *A bronzkor emléket Magyarhonban*, I, Budapesta, 1886, pl. 34/3.

⁸ A. Mozsolics, *Bronzefunde des Karpatenbeckens*, Budapesta, 1967, p. 92, h, tab. 44/7.

⁹ *Ibidem*, tab. 60/10—12.

¹⁰ M. Rusu, *Dacia*, N.S., 4, 1960, p. 171, fig. 4, 18.

Tutuli de diferite mărimi sint cunoscuți în special din descoperiri datate în Br.D, de ex. la Mișca¹¹, Otomani¹², Otomani-Cetatea de pământ¹³, Felsődobza¹⁴, Bicaciu¹⁵, Cornuțel¹⁶, Opályi¹⁷, Negreni¹⁸, Cubulcut¹⁹,

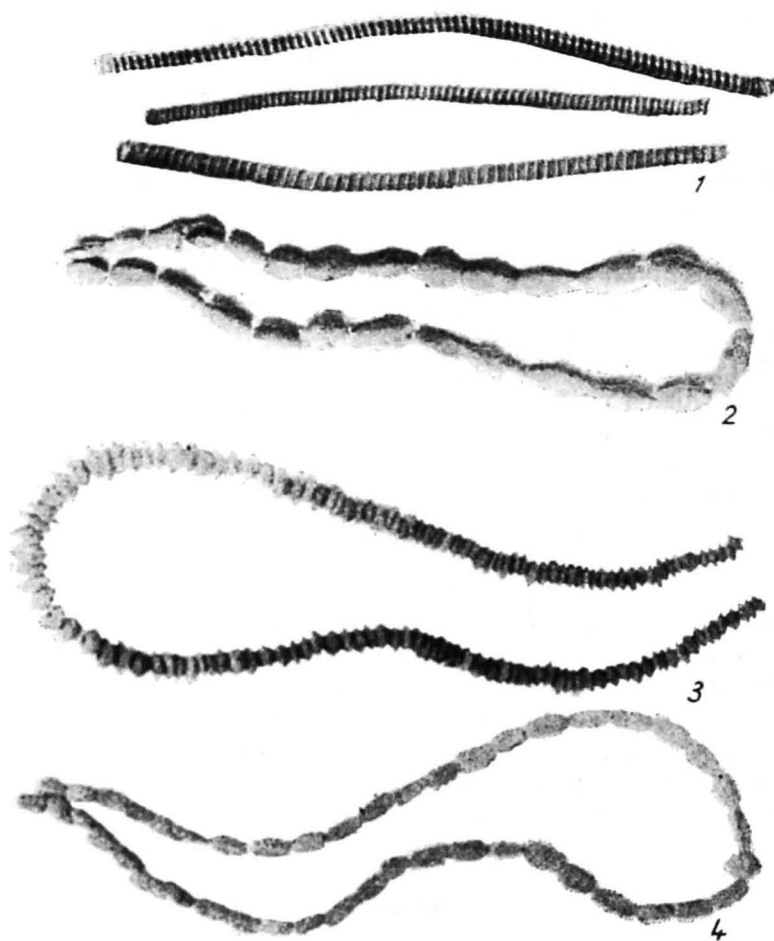


Fig. 7. 1 saltaleoni; 2-4 mărgelile de chihlimbar.

¹¹ M. Rusu, *Dacia*, N.S., 7, 1963, p. 206, nr. 46; A. Mozsolics, *Bronze- und Goldfunde des Karpatenbeckens*, Budapesta, 1973, tab. 73, fig. B/6, 11.

¹² I. Ordentlich, *ActaMN*, 5, 1968, p. 400, fig. 2/8-13; A. Mozsolics, *op. cit.*, p. 166.

¹³ Z. Nánási, *Crisia*, 4, 1974, p. 190, fig. 6/5 (probabil o piesă răzlețită din depozitul de mai sus).

¹⁴ A. Mozsolics, *op. cit.*, p. 299, fig. 24.

¹⁵ F. Holste, *Hortfunde Sudosteuropas*, Marburg/Lahn, 1951, p. 26, pl. 49/22; M. Rusu, *op. cit.*, p. 205, nr. 7.

¹⁶ I. Stratan, *SCIV*, 15, 1964, 4, p. 526, fig. 3/2.

¹⁷ A. Mozsolics, *op. cit.*, p. 271, tab. 19/13, 14, 19.

¹⁸ Numele localității de lângă Ciucea apare sub diferite forme: Negreni, Lacul Crișului, Körösfeketetó, Feketetó, Feketetäu, Tăut. Apare sub denumirea incorectă de „Körösfeketetót” la A. Mozsolics, *op. cit.*, p. 151 și incorect localizată la M. Rusu, *Dacia*, N.S., 7, 1963, p. 206/72 „Tăuți-Salonta”.

¹⁹ M. Rusu, *op. cit.*, p. 205, nr. 21; W. A. Brunn, *Mitteldeutsche Hortfunde*, Berlin, 1968, p. 289.

Peștera Igrîța²⁰, Balc²¹, Pecica IV²², Răbăgani²³ și eventual Poșaga²⁴. Cîteva piese (unele fără măciulia din virful conului, desigur defecte de turnare, ceea ce explică prezența lor printre materialele destinate retopirii) mai apar și în depozitele de turnătorie datate în Ha. A₁, de la Cetatea de Baltă²⁵, Brodski Varoš, Bingula-Divos²⁶, Spălnaca²⁷, Deva III²⁸.

Pentru spirale (volute) negăsind analogii le comparăm cu spiralele de la capătul unor brățări de bronz sau aur, de ex. cu cele de la Sacoș²⁹ sau Firiteaz³⁰. Acestea au ultimele spirale exterioare de asemenea ornamentate cu creștături oblice și sint datate în Br.D.

Ampixurile de tipul celor din depozitul nostru, sau de formă mai simplă, provin de asemenea mai ales din depozite datate în Br.D : Opályi³¹, Mișca³², Felsődotsza³³, Cehăluț³⁴, Bicaciu³⁵, Răbăgani³⁶, Chergeș³⁷, Cubuleuț³⁸, cît și din depozitul amintit de la Spălnaca II.

Lunilele sint o creație a metalurgiei din vestul țării, ele au apărut aici în cursul perioadei Br.D. și se cunosc din numeroase depozite găsite mai ales în zona Crișurilor³⁹.

Saltaleonii nu pot fi folosiți ca reper cronologic fiind la modă o perioadă îndelungată de timp⁴⁰, atît la noi, cît și în alte teritorii⁴¹. În depozitul de la Cioclovina se găsesc piese confecționate din sîrme cu diferite profile (triunghi, calotă, patruleter), poate un studiu în acest sens ar da indicii noi. Amintim doar cîteva depozite ce conțineau un număr mai mare de saltaleoni cu lungimea aproximativ egală cu cele din depozitul

²⁰ Necropolă din perioada Br.D (în curs de prelucrare).

²¹ F. Holste, *op. cit.*, tab. 30/27—32; M. Rusu, *op. cit.*, p. 205, nr. 5.

²² Depozit găsit „între vii”, în expoziția muzeului din Arad.

²³ M. Roska, *op. cit.*, p. 238; A. Mozsolics, *op. cit.*, p. 172. Numărul mare de descoperiri din Bihor arată că acest tip de obiect este un produs al centrului metalurgic ce exista în această zonă.

²⁴ M. Roska, *op. cit.*, p. 89, nr. 59; M. Rusu, *op. cit.*, p. 207, nr. 44; depozitul cuprinde tipuri de piese cunoscute deja în Br.D.

²⁵ V. Pepelea, *ActaMN*, 10, 1973, p. 251, fig. 1/9.

²⁶ K. Vinski-Gasparini, *Kultura polja sa žarama u severnoj Hrvatskoj*, Zadar, 1973, tab. 57/22, 23 și 86/16.

²⁷ H. Dumitrescu, *Dacia*, 5—6, 1935/36, p. 221, fig. 15/6; M. Rusu, *op. cit.*, p. 207, nr. 57.

²⁸ F. Holste, *Zur Chronologie der Südosteuropischen Depotfunde der Urnenfelderzeit*, Marburg/Lahn, 1962, p. 18, pl. 7/1.

²⁹ V. Dumitrescu, *Arta preistorică în România*, București, 1974, p. 408, fig. 477.

³⁰ A. Mozsolics, *op. cit.*, tab. 78/2.

³¹ *Ibidem*, p. 271, tab. 19, fig. 21.

³² M. Roska, *op. cit.*, p. 181, fig. 219/26.

³³ A. Mozsolics, *op. cit.*, p. 299, tab. 47, fig. 10.

³⁴ M. Roska, *op. cit.*, p. 150, nr. 24; A. Mozsolics, *op. cit.*, tab. 49/7.

³⁵ M. Rusu, *op. cit.*, p. 205, nr. 7.

³⁶ M. Roska, *op. cit.*, p. 238; A. Mozsolics, *op. cit.*, p. 172.

³⁷ M. Roska, *op. cit.*, p. 121; A. Mozsolics, *op. cit.*, p. 145.

³⁸ M. Rusu, *op. cit.*, p. 205, nr. 21.

³⁹ A se vedea N. Chidioșan, I. Emödi, *Un mormînt de la sfîrșitul epocii bronzului din peștera Mișidului* în manuscris, harta din fig. 8.

⁴⁰ A se vedea în acest sens A. Mozsolics, *op. cit.*, p. 51, rind. 1—3.

⁴¹ A se vedea de ex. la M. Gedl, *Kultura Przedluźicka*, Cracovia, 1975, tabel tipologic unde saltaleonii figurează din Br.B₂ pînă în Br.D (fiind apoi folosite în continuare de cultura Lausitz).

nostru : Dunaujváros-Kosziderpadlás ⁴², Zagyvapálfalva ⁴³, Borsodgeszt ⁴⁴, Tiszaszederkény ⁴⁵, Felsődobsza ⁴⁶, Otomani ⁴⁷, Mişca ⁴⁸, Kisgyőr ⁴⁹, Gégény ⁵⁰, Giula ⁵¹.

Psaliile din primul lot al depozitului ⁵², cit și din al doilea fac parte din tipul Tószeg ⁵³, ornamentația aparține bronzului mijlociu. Exemplarele din depozit arată o dăinuire a acestei forme pînă în Br.D.

Staniul necesar metalurgiei bronzului era procurat prin schimb, dar despre locurile de exploatare nu posedăm date sigure ⁵⁴. Constatarea că el se cunoaște din puține descoperiri se explică poate prin faptul că bucățile de staniu găsite mai demult în depozite nu au fost păstrate, descoperitorii nedindu-și seama de semnificația lor, pe de altă parte prin lipsa de stabilitate chimică a acestuia (nota 6).

După cunoștințele noastre mărgelile din pastă sidemie nu au corespondențe printre materialele epocii. Privite sub lupă ele prezintă o structură asemănătoare cu cele din sticlă albastră. Ele au fost poate un produs secundar la topirea sticlei pentru mărgelile albastre, astfel găsindu-și explicația și irizația lor.

Mărgelile de sticlă sînt amintite din depozitele de la Dobrocina ⁵⁵ și Ulmi ⁵⁶. Piese de culoare, formă și mărime identică se cunosc din necropolele de la Lăpuș ⁵⁷ și peștera Igrița. Toate analogiile amintite sînt datate în Br.D. Sintem de părere că aceste mărgelile de sticlă albastră, ca un produs special, au circulat un timp scurt, indiferent că ele au fost produse de un atelier local, sau că au ajuns aici prin schimb din sud, așa cum se presupune ⁵⁸. Avînd în vedere acest lucru, mărgelile de sticlă, cunoscute din analogii bine datate, oferă un bun reper cronologic pentru întregul depozit.

Perlele de chihlimbar, de origine nordică, se cunosc din numeroase descoperiri, de pe mari teritorii din Europa, începînd din bronzul mijlo-

⁴² A. Mozsolics, *Bronzefunde des Karpatenbeckens*, p. 252, tab. 46, fig. 11, datate în B III b (Br.B₂).

⁴³ T. Kemenczel, *ActaArchHung.* 19, 1967, tab. XVIII/1 (Br.C).

⁴⁴ Idem, *HOMÉ*, 5, 1965, p. 153, tab. IX/20, X/27 (Br.D).

⁴⁵ *Ibidem*, p. 155, tab. XI/17.

⁴⁶ A. Mozsolics, *Bronze- und Goldfunde des Karpatenbeckens*, p. 135.

⁴⁷ I. Ordentlich, *ActaMN*, 5, 1968, p. 400, fig. 2/20.

⁴⁸ N. Chidloşan, *SCIVA*, 28, 1977, 1, p. 56, fig. 1/1.

⁴⁹ T. Kemenczel, *op. cit.*, p. 152, fig. 5.

⁵⁰ T. Kemenczel, *JAMÉ*, 6-7, 1963/64, tab. 24, fig. 5, 6.

⁵¹ M. Roska, *op. cit.*, p. 132, rînd 1; M. Rusu, *op. cit.*, p. 207, nr. 29.

⁵² E. Comşa, *op. cit.*, p. 172, fig. 2.

⁵³ *Ibidem*, p. 171, n. 10; A. Mozsolics, *ActaArchHung.* 3, 1953, 1-4, p. 74-80.

⁵⁴ M. Rusu, *op. cit.*, p. 184; A. Vulpe, *Revista de istorie*, 27, 1974, 2, p. 248.

⁵⁵ M. Roska, *op. cit.*, p. 69, nr. 63; A. Mozsolics, *op. cit.*, p. 127, datate B IV b (Br.D); Pentru acest depozit a se vedea și A. Vulpe, *SCIVA*, 25, 1974, 1, p. 12, rînd 20 și 32.

⁵⁶ M. Petrescu-Dîmbovița, N. Florescu, *InvArch*, 7, 1971, R. 41/10.

⁵⁷ Informație amabilă C. Kacsó.

⁵⁸ E. Comşa, *op. cit.*, p. 172; M. Rusu, *op. cit.*, p. 184, n. 23. Dacă acceptăm că mărgelile au fost comercializate nu ca şiraguri, ci sub formă de pungi cu mărgelile, atunci se poate explica prezența numerioaselor piese-rebuturi din depozit. Altfel acestea ar pleda împotriva procurării lor prin schimb.

ciu⁵⁹, ele nu pot oferi un sprijin cronologic, fiind însă o bună dovadă a relațiilor de schimb extinse, din acele timpuri.

Din analogiile prezentate reiese că majoritatea tipurilor de obiecte amintite au fost folosite cu precădere în Br.D, apărind în Ha A₁ mai ales în depozite de turnătorie, ce conțin multe piese vechi, cu defecte, deteriorate sau demodate. Având în vedere aceasta, precum și prezența psaliilor și a mărgelilor de sticlă, credem că depunerea tezaurului a avut loc încă în cursul perioadei Br.D⁶⁰.

După cum s-a mai arătat, în peșteră au mai fost găsite fragmentele unui vas, împreună cu un inel de buclă din bronz. Acest vas strachină are buza încă *necanelată*. Străchinile de această formă, dar cu buza canelată apar la est de Tisa de-abia la sfârșitul perioadei Br.D.⁶¹, devenind însă caracteristice începând din Ha A₁⁶².

Inelul de buclă găsit printre fragmentele străchinii este rupt, lipsind unul din cele trei „bărci” ale lui. Este confecționat din tablă subțire de bronz, prin ciocănire, cele trei bărci fiind strins unite una cu alta prin două porțiuni de legătură, tot concave, inegale ca lungime. Prin urmare face parte din tipul inelelor cu trei bărci, confecționate mai ales din aur, din bronz placat cu aur, sau din bronz, cu sau fără ornamentație, folosite în cursul bronzului mijlociu. Acest model corespunde cu tipul B 1 d după clasificarea făcută de E. Zaharia⁶³. Amintim de pildă exemplarele de la Tiszafüred⁶⁴, Hajdúbagos⁶⁵, Zsadány⁶⁶ (R. P. Ungară), Săpînța⁶⁷, Pecica⁶⁸, și unul găsit într-un mormint Noua la Morești⁶⁹. Piesa de la Cioclovina pare ceva mai evoluată, în sensul că nu mai are atât de accentuată concavitățile bărcilor. Inelul de buclă fragmentar, din depozitul de la Cornuțel⁷⁰, datat în Br.D, pare să fie tot din această categorie. În cursul perioadei Br.D se răspîndesc piese aparținătoare unui alt tip, formate din cite două perechi de bărci (sau „frunze”), legate între ele cu o

⁵⁹ T. Kovács, *ArchÉrt*, 95, 1968, 2, p. 207, n. 15, 16; A. Mozsolics, *Bronzefunde des Karpatenbeckens*, p. 72, nr. 2/c; L. Chițescu, *SCIIVA*, 27, 1976, 1, p. 105; M. Rusu, *op. cit.*, p. 184, n. 23.

⁶⁰ Între diferiți autori există un oarecare decalaj de timp în ceea ce privește datarea materialelor acestor vremi. A. Mozsolics încadrează materialele aparținătoare orizontului Opályi în prima jumătate a perioadei Br.D (adică în B IV b după periodizarea autoarei), iar cele ale culturii Gáva și depozitele orizontului Cincu-Suseni, începând de la jumătatea ei (B V = Br.D₂). Pentru această problemă a se vedea M. Rusu, *op. cit.*, p. 179; T. Kemenczei, *FoliaArch*, 25, 1974, p. 54 și urm.; D. Popescu, *Tibiscu*, 4, 1975, p. 70 și urm.; A. Vulpe, *SCIIVA*, 25, 1974, 1, p. 15, n. 29.

⁶¹ T. Kemenczei, *HOMÉ*, 10, 1971, p. 52, rînd 33.

⁶² T. Kemenczei, *ArchÉrt*, 92, 1965, 1, p. 14, rînd 42; *FoliaArch*, 26, 1975, p. 52, ultimul rînd; I. Smirnova, *SCIIVA*, 25, 1974, 3, p. 363, fig. 2/8, 23; E. Zaharia, *Dacia*, N.S., 9, 1965, p. 86, fig. 3/1, 2, 5-8 și 4/1, 2, 4, 7.

⁶³ E. Zaharia, *Dacia*, N.S., 3, 1959, p. 119.

⁶⁴ T. Kovács, *FoliaArch*, 27, 1976, p. 56, fig. 1-5, cu o amplă bibliografie.

⁶⁵ T. Kovács, *FoliaArch*, 21, 1970, p. 29, fig. 1/2 și 2/14.

⁶⁶ A. Mozsolics, *op. cit.*, tab. 71/19.

⁶⁷ *Ibidem*, p. 164; D. Popescu, *Dacia*, N.S., 7, 1963, p. 99, fig. 6; A. Vulpe, *Die Äxte und Heile in Rumänien*, München, 1970, I, tab. 74, fig. B/10.

⁶⁸ D. Popescu, *Materiale*, 2, 1956, p. 201, fig. 118/4, 6; A. Mozsolics, *Bronze- und Goldfunde...*, tab. 4/1, 2.

⁶⁹ M. Rusu, *ActaMN*, 9, 1972, p. 60, pl. 8/4; E. Zaharia, *Dacia*, N.S., 3, 1959, p. 121, fig. 8/1. Unele inele de acest tip, de ex. cel de la Verbicioara, au bărcile împărțite de o muchie longitudinală (E. Zaharia, *op. cit.*, p. 119, fig. 7/7).

⁷⁰ I. Stratan, *op. cit.*, fig. 3/1.

sirmă de bronz subțire și lungă de cîtiva cm. De aceste inele, din care se cunosc numeroase exemplare, ca cele de la Sintana ⁷¹, ne vom ocupa în altă parte.

În galeria principală, la cîtiva metri de nișă, s-a găsit și un fragment ceramic care foarte probabil aparține unui vas de tip urnă bitronconică, cu partea superioară arcuită concav. Vase de această formă cunoaștem deocamdată numai din mormintele (inedite) găsite în peșterile de pe valea Crișului Repede și datate în Br.D.

Privind în ansamblu toate obiectele găsite în peșteră, reiese că nici unul nu este datat exclusiv în Ha A₁, majoritatea pieselor au analogii în special în Br.D, apărind în perioada următoare mai ales în depozite de turnătorie, altele au corespondențe numai în Br.D sau aparțin unor tipuri chiar mai vechi. În legătură cu acestea din urmă (psaliile, inelul de buclă) notăm că o întirziere a lor pînă în Ha A₁ nu o credem verosimilă, pentru că din această perioadă se cunosc deja alte tipuri ale acestor obiecte, iar dacă totuși am admite această datare tîrzie a lor, ar lipsi exemplarele de legătură din perioada precedentă (Br.D). Considerăm deci că materialele au fost aduse în peșteră în cursul perioadei Br.D. Pentru o datare mai sigură e nevoie de noi descoperiri de obiecte contemporane și o conturare mai precisă a inventarului materialelor aparținătoare perioadelor Br.D și respectiv H A₁.

INCADRAREA CULTURALĂ

Cercetările de pînă acum, mai ales cele din ultimul deceniu, au clarificat în parte evoluția etnico-culturală din Banat și Crișana la sfîrșitul epocii bronzului și începutul epocii fierului. Acestui răstimp îi aparțin de exemplu depozitele de la Cornuțel și Pecica, așezarea și necropolele de la Sintana, Crucești II, Bobda, Susani etc. Deși aceste obiective sînt doar parțial publicate, fiind conturată însă situația lor cronologică ⁷², putem afirma că depozitul de la Cioclovina a aparținut uneia din aceste aspecte culturale. Materialele lor reprezintă moștenirile culturale ale populațiilor autohtone (cultura Otomani, Vatina), peste care se grefează elemente străine, în special ale culturii mormintelor tumulare, ce pusesse stăpînire pe întreg vestul bazinului Carpatic. Noi cercetări și mai ales publicarea integrală a materialelor respective vor arunca mai multă lumină asupra acestei probleme.

CARACTERUL DESCOPERIRILOR

Problema cea mai interesantă care se ridică este cea a semnificației depozitării. Sub acest aspect e nevoie să examinăm felul în care au fost depuse obiectele depozitului. T. Orghidan, descoperitorul tezaurului, scrie că piesele de bronz „erau adunate în cîteva grămezi de-a lungul

⁷¹ E. Dörner, *Dacia*, N.S., 4, 1960, p. 471; A. Mozsolics, *op. cit.*, tab. 104/1-5; K. Horedt, *ActaArchCarp*, 9, 1967, 1, p. 19.

⁷² K. Horedt, *op. cit.*, p. 20.

marginii prăpastiei", „în mormane de formă conică". „O mare cantitate de mărgelile de sticlă și chihlimbar se găseau împrăștiate în toate părțile"⁷³. E. Comșa arată că erau două loturi, unul printre blocurile platformei de lângă peretele drept al galeriei, piesele celui de-al doilea lot fiind presărate printre blocurile din mijlocul galeriei⁷⁴. Cercetările întreprinse ulterior și care au dus la recuperarea materialelor descrise în acest articol au confirmat cele de mai sus, în același timp observându-se existența altor puncte de depozitare mai mici. Luat în ansamblu s-a constatat următoarea repartizare a obiectelor inventarului (fig. 3) :

Pe platforma formată din blocuri calcaroase cimentate, aflată lângă peretele drept, au fost depuse două loturi de obiecte. Lotul cel mai mare se afla la capătul sudic al platformei și conținea falere, ampixuri, saltaleoni, psalii. Printre crăpăturile platformei s-au scurs, în încăperea aflată dedesubt, o falere, un ampix, saltaleoni și o psalie. La capătul nordic se afla un alt lot format din tutuli, spirale, aplici. Multe din acestea s-au scurs printre blocuri în a doua încăpere subterană, iar de acolo unele au pornit-o în jos pe panta prăpastiei, majoritatea oprindu-se în crăpăturile și pragurile peretelui.

Într-o crăpătură a peretelui drept, la cca 30 cm înălțime față de platformă a fost găsit un lot de mărgelile de staniu cu diametre mici. Într-o altă crăpătură alăturată au fost găsite câteva mărgelile de chihlimbar și sticlă. Alte mărgelile de sticlă au fost observate risipite pe marginea platformei, pe toată distanța între cele două loturi amintite.

Lângă blocurile mari din mijlocul galeriei a fost depus un alt lot, compus din lunule, tutuli, verigi, chihlimbar și sticlă. Cu ocazia ultimelor cercetări, piese din toate aceste tipuri au fost găsite în micile nișe aflate sub cele două blocuri mari de calcar, gurile nișelor fiind închise prin depunerea calcitei în decursul celor trei milenii ce s-au scurs. Într-una din nișe se afla un alt lot de mărgelile de staniu. Pe panta de sub aceste blocuri se aflau risipite numeroase mărgelile de chihlimbar și sticlă.

Mărgelile de chihlimbar au mai fost observate, unele incrustate în calcar, mai sus, pe podeaua galeriei, în locul în care le-a zărit pentru prima oară speologul T. Orghidan.

Din această descriere și privind și schița galeriei (fig. 3) se poate ușor observa caracterul *dispersat* al depozitării. Existau cel puțin cinci loturi de diferite mărimi și piese aflate la câțiva metri una de alta. E drept că galeria este destul de inaccesibilă, oferind o mare siguranță, totuși obiectele par a fi fost „etalate" pe podea. Ele nu dau deloc impresia unor lucruri ascunse, fie premeditat, deci aduse cu gândul anticipat de a fi depozitate pentru un timp oarecare, fie întâmplător, de niște fugari urmăriți, care au plecat apoi cu gândul de a se reîntoarce ulterior după ele. Tot aspectul de ansamblu indică mai degrabă o depunere votivă, un depozit-oferandă⁷⁵.

⁷³ M. Dumitrescu, T. Orghidan, *op. cit.*, p. 71, 74.

⁷⁴ E. Comșa, *op. cit.*, p. 169.

⁷⁵ Prezența psaliilor nu contrazice acest caracter al depozitului, psalii votive se cunosc și din alte descoperiri (Al. Oancea, *Thraco-Dacia*, București, 1976, p. 70, n. 27). Psaliile sînt frăgimentare, fiind roase de șoareci, dar mai ales datorită uzurii accentuate. Patina nobilă de pe suprafața exterioară și oxidarea intensă a spatelui falerelor, aplicilor și spiralcelor arată că și acestea au fost folosite înainte de depozitare.

În legătură cu prezența străchinii și inelului de buclă, respectiv a fragmentului de urnă din galeria inferioară, se pot da două explicații. O posibilitate ar fi aceea că ele au ajuns aici întâmplător, reprezentând mărturiile unor pătrunderi, vizite ocazionale. A doua posibilitate, și aceasta credem că este mai aproape de adevăr, este că aceste obiecte reprezintă inventarul unui mormint, eventual mormint simbolic ⁷⁶. Dacă a fost vreo legătură între acest mormint și depozitul de sus, din etajul superior al peșterii, la această întrebare nu putem da un răspuns sigur. Amintim însă că cercetări și studii mai vechi sau mai noi au scos în evidență existența unor depuneri votive, depozite-ofrandă sau morminte cu un număr mare de piese de inventar, având uneori valoare ridicată, conținând ceramică, obiecte de bronz, uneori de aur etc.⁷⁷ De asemenea trebuie să avem în vedere faptul că din perioada de la sfârșitul epocii bronzului și începutul epocii fierului se cunosc numeroase înmormintări sau depuneri votive în peșteri, atît pe teritoriul României (nota 39, 76), cît și pe al țărilor vecine (Polonia, Cehoslovacia, Ungaria, Iugoslavia, Italia). În general peșterile au fost deseori folosite în vechime ca locuri de cult sau necropole.

NEUE ANGABEN ÜBER DAS DEPOT AUS CIOCLOVINA

(ZUSAMMENFASSUNG)

Das Höhlendepot aus Cioclovina wurde in Jahre 1953 in einem höheligenden Gang gefunden^{1,2} (Abb. 3). Vorliegender Artikel nimmt den Disput über das Depot auf Grund eines nachträglich neu entdeckten Fundteils wieder auf. Das ganze Depot enthält 7500 Stücke. (Abb. 5, 6, 7).

Außer dem Depot, wurden in dem Unteregang in einer Nische Fragmente einer Schüssel, ein bronzener Noppenring und in der Nähe Bruchstücke einer Urne gefunden; diese Gegenstände gehörten wahrscheinlich zu einem Grab.

Man vermutet, daß kein Stück exklusiv charakteristisch für Ha.A₁ ist, der größte Teil der gefundenen Gegenstände hat Analogien zum Br.D, in dem Ha.A₁ traten meistens die Depots für Gießerei auf; andere sind nur aus dem Br.D bekannt, oder gehören noch älteren Typen an. Die Materialien wurden wahrscheinlich während der Periode Br.D in die Höhle gebracht.

Da das Studium der ethnisch-kulturellen Entwicklung in dem Banat noch nicht beendet wurde, wird eine kulturelle Eingliederung nur dann

⁷⁶ Fără să mai intrăm în amănunte arătăm că exact aceeași situație, adică prezența unor vase fragmentare, împreună cu un obiect, de obicei de bronz, și bucățele de cărbune, a fost constatată în mai multe peșteri care s-au dovedit a fi cimitire (Materiale în curs de prelucrare).

⁷⁷ Pentru aceste probleme a se vedea A. Vulpe, F. Nistor, SCIVA, 25, 1974, 1, p. 16 și nota 34 (A. Alexandrescu); A. Mozsolcs, ArchÉrt, 1972, 2, p. 200, nr. 2 și 1975, 1, p. 3; de asemenea Fr. Herman, Die Funde der Urnenfelderkultur in Mittel- und SüdHessen, Berlin, 1966, unde o bună parte a depozitelor sînt calificate „cultice”; apoi materialele în bună parte inedite de la Susani și Lăpuș.

möglich sein, wenn das sämtliche Material dieser Zone publiziert sein wird (Siedlungen, Grabfelder von Sîntana, Cruceni II Bobda, Susani usw.).

Nach der Anordnung der gesamtem Gegenstände (Abb. 3) vermutet man, daß das Depot einen votiven Opfercharakter hat.

VERZEICHNIS DER ABBILDUNGEN

Abb. 1. Eintritt in die Höhle aus Cioclovina

Abb. 2. Plan der Höhle. D-Depot, S-Schüssel, I-Noppenring, U-Urne

Abb. 3. Plan des Oberganges. P-Terrasse ; I-II unterirdische Räume ;

1-Phaleren ; 2-Fransenbesatzstücke ; 3-Trensenknebel ; 4-Saltaleoni ; 5-Anhänger ; 6-Ornamentierte Knöpfe ; 7-Spiralen ; 8-Knöpfe ; 9-Zinnperlen ; 10-Bernsteinperlen ; 11-blaue Glasperlen ; 12-Perlmutter.

Abb. 4. 1-Schüssel ; 2-Noppenring ; 3-Urnenfragment.

Abb. 5. 1-Phaleren ; 2-Ornamentierte Knöpfe ; 3-Knöpfe ; 4-Spiralen ; 5-Fransenbesatzstücke ; 6-Anhänger ; 7-Ringe.

Abb. 6. 1-2-Trensenknebel ; 3-Zinnperlen ; 4-Perlmutter ; 5-blaue Glasperlen ; 6 Phaleren ; 7-Ornamentierte Knöpfe ; 8-Spiralen.

Abb. 7. 1-Saltaleoni ; 2-4-Bernsteinperlen