

O DESCOPERIRE ARHEOLOGICĂ RARĂ DE LA OCNIȚA, JUDEȚUL VÎLCEA

DE

D. BERCIU

Printre descoperirile deosebit de importante provenind de la Ocnița — unde a fost localizată Buridava dacică — menționăm și o piesă cunoscută în literatura de specialitate sub denumirea de „cățel de vatră”. Piesa în discuție face parte din conținutul unui depozit de obiecte de fier și bronz, foarte variate în ceea ce privește funcționalitatea. Depozitul cuprinde un număr de 33 obiecte¹, așezate de o parte și de alta a „cățelului de vatră”. Un grătar de fier era pus deasupra acestora. În apropiere de o extremitate a „cățelului” era un vas de bronz — import roman —, în formă de amforetă. Torțile vasului erau rupte intenționat și puse în interiorul său. Vasul poartă urme de folosire. Aceeași constatare am făcut-o și la celelalte piese, care, în totalitatea lor, au fost mult întrebuințate, unele o vreme foarte îndelungată. Clopotele de bronz, de pildă, au urme adinci pe torțile de atîrnare, iar securile păstrau încă resturi din cozile de lemn. Cele două securi cu gaură de înmănușare longitudinală erau așezate în interiorul clopotului mare de bronz și cozile lor de lemn fuseseră frînte de la marginea duliei; în aceasta s-a conservat lemnul, ca și în dulia virfului de lance, și în aceea a uneltei speciale folosite în exploatarea sării.

Urme de folosire îndelungată poartă și piesa de care este vorba aici, așa cum se va vedea mai departe. Unele obiecte ale depozitului au și urme de foc, ceea ce înseamnă că ele au fost recuperate după un incendiu parțial sau poate general. Am arătat, cu altă ocazie, că depozitul trebuie să fi avut un caracter votiv, de cult, poate în legătură cu cultul vetrei. Observațiile stratigrafice ne-au arătat că depozitul aparține nivelului II din așezarea civilă de la punctul „Fundătura Cosotei”, și anume orizontului superior, adică subnivelului II b, respectiv sfîrșitul secolului I î.e.n. — începutul secolului I e.n.

„Cățelul de vatră” are o formă caracteristică. El este format dintr-o bară masivă de fier, cu secțiunea rectangulară, avînd în mijlocul lungimii sale laturile de $0,024 \times 0,02 \times 0,015 \times 0,016$ m, pe cînd spre extremități se lățește pînă la 0,03 m, pentru a ușura perforarea verticală de prindere a picioarelor printr-un nit, care s-a păstrat în ambele părți. Bara orizontală formează „corpul” unui taur, lung de 0,45 m; la cele două extremități bara se curbează — în forma literii S —, pentru a reda gîtul taurului, care se termină cu reprezentarea capului, prevăzut cu coarne. Acestea sînt

¹ O prezentare amănunțită a diferitelor obiecte am făcut-o în monografia noastră *Buridava dacică*, vol. I, București, 1981, p. 42 și urm.

elegant arcuite și au virfurile rotunjite în formă de sferă ca la o piesă din Moldova ². Lungimea coarnelor este de 0,11 m, pe cînd aceea a gîtului este de 0,07 m.

Lungimea totală a „cățelului” — de fapt a „taurului” — este de 0,625 m.

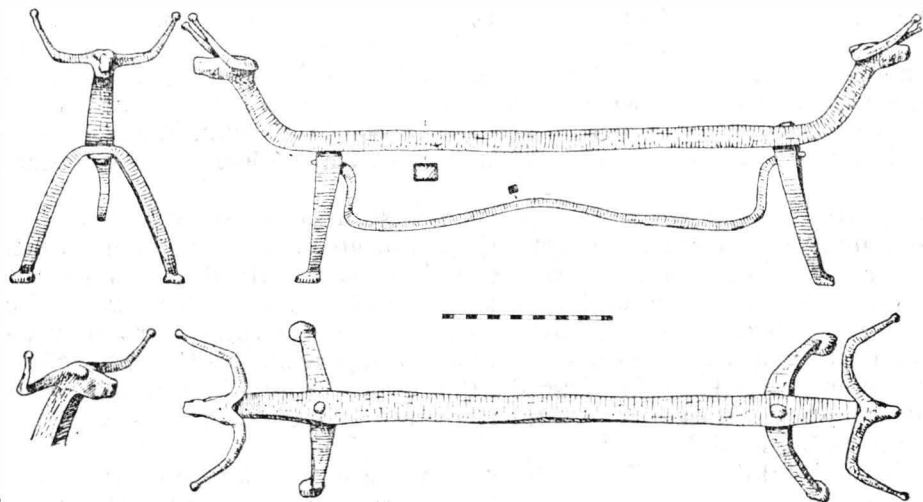
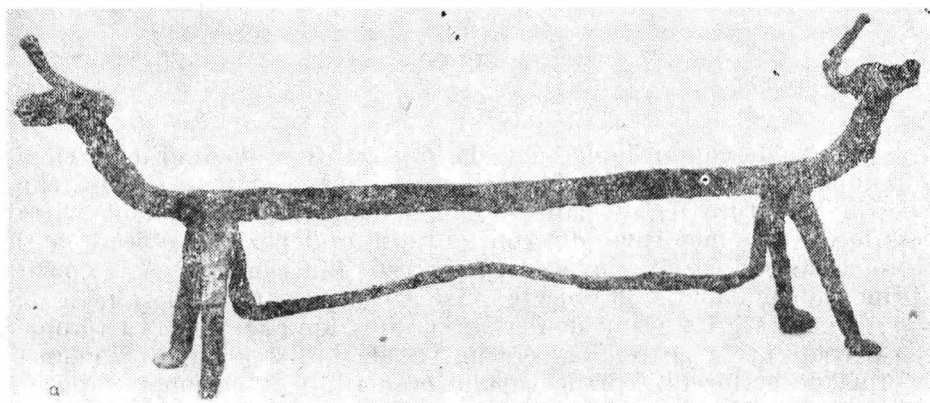


Fig. 1. a, b Oenița, jud. Vilcea ; „cățel de vatră” de fier.

De bara centrală au fost prinse cu nituri picioarele piesei, făcute tot din bară de fier, cu secțiunea rectangulară, fiind mai lată (de 0,02 m) în zona de prindere de bara longitudinală. Spre capete se subțiază, dar se termină cu cite o îngroșare laterală semisferică, simbolizînd, astfel, copita taurului. Picioarele au forma literei „U”.

Stabilitatea „cățelului”, era asigurată, nu numai de puternica bară arcuită în formă de picioare, dar și din așezarea echilibrată a picioarelor,

² *Expoziția civilizației geto-dacilor din bazinul Siretului*, Bacău, 1977, p. 12, nr. 114.

la o distanță de 0,12 m unul de altul, corespunzând întru totul înălțimii picioarelor, tot de 0,12 m.

Înălțimea totală a „cățelului” este de 0,21 m pînă la botul taurului și de 0,23 m pînă la virful coarnelor; distanța între virfurile coarnelor este de 0,125 m. Piesa noastră mai este prevăzută cu o bară secundară, așezată sub bara longitudinală și prinsă la capete în aceeași perforație și cu același nit care fixa picioarele. După ce coboară 0,06 m, această bară merge paralel cu cea principală, avînd o îndoire voită, făcută la mijloc. Rostul acestei bare era de a spori rezistența „cățelului” în cele două puncte unde erau fixate picioarele. Secțiunea acestei bare este pătrată, iar lungimea ei (în partea inferioară) de 0,37 m.

Piesa a fost lucrată cu ciocanul la cald. Ea era puternic mîncată de rugină; totuși s-a putut observa că a fost foarte multă vreme folosită. De fapt, categoria de obiecte căreia îi aparține piesa noastră a fost multă vreme în uz și trecea de regulă de la generație la generație.

Piesa aci prezentată constituia, după cum am arătat încă de la început, elementul central al depozitului, în jurul său grupîndu-se toate celelalte obiecte. Și această constatare ne poate explica faptul că o atare piesă trebuie să fi avut o semnificație deosebită, o funcționalitate specifică. Fără îndoială că atît această piesă, cît și grătarul de fier, găsit în același depozit, aparțineau categoriei de obiecte legate de vatră și de practicile cerute de cultul vetrei, de pregătirea ospetelor cu caracter deosebit, fie rituale, fie politice sau de altă natură. Ambele aceste piese erau portative și au fost folosite un timp îndelungat.

Denumirea de „cățel de vatră” (fr. *chenet*; germ. *Feuerbock*; engl. *ire-dog* sau *fire-dog*) este azi convențională; ea se referă în mod clar la o singură categorie de obiecte, fie că sînt de lut, de fier sau, în cazuri mai rare, de bronz. În mod cu totul excepțional mai poate fi subînțeleasă aici și noțiunea de „grătar de vatră”³, cum a fost considerat, printre altele, exemplarul descoperit într-un mormînt de la Argos, în Pelopones, datînd din epoca arhaică și care are extremitățile stilizînd ciocul de rață⁴.

Trebuie arătat că la grupa de lut se întîlnește în mod curent stilizarea capului de berbec, pe cînd la cea de metal se apelează aproape în exclusivitate la capul de taur. Celelalte protome de animale (cal, ciine) și păsări (rață, vulturi) sînt rare.

Arheologii români folosesc denumirea de „cățel de vatră”, care a intrat în terminologia curentă, numai pentru exemplarele de lut cu stilizarea capului de berbec, sau pentru a se referi la descoperirile din afara țării noastre. Pînă în prezent nici un „cățel de vatră” de felul celui pe care îl prezentăm aici nu s-a mai descoperit pe teritoriul României. Din acest punct de vedere el poate fi considerat un *unicum*.

Reprezentarea berbecului stă în legătură cu o străveche credință, întîlnită în special la neamurile indo-europene, și care s-a menținut pînă tîrziu la popoarele actuale din Europa sud-estică. Berbecul era considerat de romani animalul sacru al zeilor Lari. J. Déchelette vedea în reprezen-

³ J. Déchelette, *Manuel d'archéologie préhistorique celtique et gallo-romaine*, II, partea a III-a, Paris, 1914, p. 1398.

⁴ Ch. Picard, în *Actele celui de-al VI-lea Congres Intern. al științelor preist. și protoist.*, II, Roma, 1965, p. 420 și urm., pl. CNLVI/3.

tarea berbecului „imaginea victimei ce era sacrificată de preferință divinității vetrei”⁵. Cu timpul, în locul berbecului s-a preferat ciinele. Prin codul din 392 al împăratului Teodosiu a fost interzisă sacrificarea berbecului, dar ea a rămas în tradiția populară. Taurul s-a bucurat — după cum se știe —, încă din epoca neolitică, de un cult special, legat de fertilitate. Dăinuirea practicii sacrificării taurului, berbecului sau ciinelui în epoca Latène se găsea pe linia unei vechi tradiții, pe care au cunoscut-o și geto-dacii. Ea este documentată nu numai de „căteii de vatră”, dar și de oasele acelorași animale descoperite în morminte sau în gropi rituale.

„Cățelul de vatră”, era, prin urmare, în primul rînd un obiect de cult. În epoca lui Caesar asemenea piese erau în uz în casele galilor, după cum, în vremea lui Burebista și Decebal se găseau în casele geto-dacilor.

„Căteii de vatră” din metal nu erau însă numai obiecte legate de cultul vetrei și al casei. Ele aveau și o altă funcție. Un asemenea „cățel” de metal era necesar pentru sprijinirea frigărilor și la asigurarea curentului de aer la arderea lemnului⁶ puse pe vatră. Așa ne explicăm și asocierea acestei piese cu grătarul de fier din același depozit. Mai trebuie să mai amintim aci și numeroasele „furculițe” de fier descoperite în așezarea civilă și în gropile săpate în stîncă de pe terasele Cetății 1, care erau folosite la scoaterea cărnii fierte sau prinderea bucăților fripte pe frigări.

Desigur, un „cățel de vatră” de fier folosit ca suport de frigări nu-și pierdea caracterul său de obiect de cult, legat de anumite credințe și practici religioase. Prezența acestor obiecte în morminte nu poate fi explicată decît prin folosirea „căteilor de vatră” la banchetele funerare și în practicile cultului vetrei⁷, cît și ale cultului strămoșilor, ambele fiind strîns legate între ele și cu ideea perpetuării familiei, a gîntei. La origine, categoria „căteilor” de metal, răspundea unui principiu practic, acela de a activa arderea lemnului pe vatră. De aceea cele mai vechi exemplare sînt mult mai simple, unele dintre ele nu au nici stilizările de capete de animale. Amintim aci cele două exemplare descoperite într-un mormînt de la Beilngries (Oberpflatz), care au o structură asemănătoare în general aceleia a piesei de la Ocnița. La extremitățile barei orizontale — care formează corpul propriu-zis al „cățelului” — se află trei brațe arcuite, dintre care cel central are „bila” întilnită la stilizările coarnelor de taur⁸.

Împreună cu cele două exemplare, s-a găsit și un „pachet” de frigări de fier. Cele din mormintele etrusce au peste 1 m lungime⁹. Prezența împreună într-un mormînt a „cățelului de vatră” și a frigărilor dezvăluie caracterul dublu al funcționalității acestor piese, pe de o parte latura practică, de preparare a fripturii, iar pe de alta de a răspunde unei credințe în continuarea vieții și după moarte, a defunctului, cu toate îndeletnicirile, cu nevoile zilnice și cu cele legate de participări la ospete. Potrivit unei credințe mediteraneene, mortul trebuia să aibă la dispoziție carne, frigări și grătar-sustîinator. Așa ne explicăm și ofranda de carne

⁵ J. Déchelette, *op. cit.*, p. 1 401.

⁶ R. Cagnat, V. Chapot, *Manuel d'archéologie romaine*, Paris, 1920, p. 430.

⁷ T. G. Powel, *Prehistoric Art* 1966, p. 247, fig. 253—254; într-un mormînt celtic s-au descoperit două exemplare de fier, de tip celtic (Inalt); p. 247, fig. 256; un „cățel de vatră” cu cap de vultur descoperit la Kappel, în Württemberg.

⁸ W. Angeli, *Die Hallstattkultur. Frühform europäischer Einheit*, Viena, 1980, p. 96.

⁹ *Ibidem*, cu desenul respectiv.

(oaie-capră, porc, bou și cal) din mormintele geto-dacilor de la Ocnița și din alte părți ale teritoriilor locuite de aceștia.

În lumina celor menționate aci, semnificația deosebită a „cățelului de vatră” de la Ocnița iese la lumină și mai bine, iar caracterul votiv al depozitului din conținutul căruia făcea parte devine și mai evident. S-a arătat încă de la început că celelalte 32 piese ale depozitului înconjurau și unele acopereau „cățelul de vatră”, aceasta fiind elementul central. O atare situație ne sugerează presupunerea că acest „cățel de vatră” aparținea fie unui mare nobil (rege?), fie tezaurului unui sanctuar, în jurul căruia puteau avea loc ceremonii și ospete, și nu ni se pare inutil a aminti aci părerea unor cercetători că piese de genul celei de la Buridava dacică erau folosite direct de către nobili, ca și frigarile. Se fac referințe¹⁰ la mențiunea făcută de Homer că Achile împărțea el însuși carnea cu frigeara eroilor ce veniseră în cortul său.

Cit privește originea „cățeilor de vatră”, ea trebuie căutată în Orient și în Grecia, unde apar încă din perioada geometrică și de unde s-au răspândit în Etruria¹¹. Prima dată se întâlnesc aci în mormintele etrusce din secolul al VII-lea î.e.n.¹² La nord de Alpi se răspândesc din perioada timpurie Latène (Latène A, după Reinecke)¹³. Exemplarul de la Beilngries, semnalat mai înainte¹⁴, reprezintă una dintre formele vechi și care pornește, din punct de vedere tipologic, de la prototipuri sudice, seria etruscă, de metal, dacă nu este vorba aci chiar de un import etrusc în mediul hallstattian. Ca și la exemplarul nostru, elementul esențial îl constituie bara orizontală, care reprezintă corpul, de care se fixează picioarele cu nituri, din bară de fier îndoită în forma literei U. La extremitățile corpului s-au adăugat trei brațe, care stau la baza dezvoltării ulterioare a prelungirilor cu capete de taur. Problema originii trebuie pusă în legătură și cu aceea a tipologiei.

„Cățeii de vatră” formează, din punct de vedere tipologic și al materialului din care sînt lucrați, două grupe distincte :

a) grupa lucrată din lut ;

b) grupa din metal, în general din fier și foarte rar din bronz.

Piesele de lut sînt cele mai răspândite în aria civilizației geto-dace. La Ocnița au fost descoperite cîteva zeci de exemplare, însă aproape toate în stare fragmentară. În majoritatea lor erau fixate pe bordura vetrei. Exemplarele portative constituie și la Ocnița o raritate. Ele sînt modelate în formă de cap de berbec (foarte rar cu stilizarea capului de șarpe, ca pe brățările de argint), cu coarnele din briie crestate și răsucite elegant, uneori întovărășite de ghirlande. Asupra acestei grupe vom stărui altădată. Totuși găsim util să amintim că și exemplarele de lut celtice și gallo-romane, descoperite în Franța, sînt prevăzute cu capete de berbec și decor în reliefuri crestate¹⁵, dar stilul lor se deosebește de acela al exemplarelor de la Ocnița, a căror ornamentare este de o rară eleganță. Pe

¹⁰ *Ibidem*, p. 97.

¹¹ G. Jacobi, *Werkzeug und Gerät aus dem Oppidum von Manching*, Wiesbaden, 1974, p. 106.

¹² *Ibidem*.

¹³ *Ibidem*, p. 107.

¹⁴ W. Angeli, *op. cit.*, p. 96—97 ; autorul îl datează prin secolul al VII-lea î.e.n.

¹⁵ J. Déchelette, *op. cit.*, p. 1 348 ; p. 1 403, fig. 626/1, 3.

de altă parte, la Ocnița nu a fost încă descoperit tipul înalt, ca cel de la Nantes¹⁶, la care stilizarea este simplă. Exemplarele de lut de la Ocnița nu oferă analogii mai apropiate nici cu „căței de vatră” de lut din Bulgaria, publicați de către T. Gerasimov, pe care el îi atribuie celților¹⁷; unii dintre cei de aici sînt din piatră¹⁸. În afară de cei care reprezintă capul de berbec, aici se întîlnesc și exemplare care stilizează capul de cal¹⁹. În orice caz, berbecul era simbolul sacrificiului în cinstea zeilor casei²⁰, ca și ciinele care era considerat „păzitorul căminului”²¹.

O primă clasificare generală a „cățelilor de vatră” a făcut-o J. Déchelette, distingînd o grupă de lut și alta de metal, insistînd, evident, asupra celor din aria celtică și gallo-romană²², dar oprindu-se deopotrivă și asupra răspîndirii, originii și cronologiei unor astfel de obiecte în general.

Observațiile lui Déchelette sînt valabile și în prezent. În 1954 Dietrich Drost²³ de la Jena a reluat și a adîncit problema tipologiei și originii grupei de metal din Europa centrală și legăturile acesteia cu aria de răspîndire a „cățelilor de vatră” în general²⁴. Se arată că piese de acest gen răspundeau în primul rînd unei necesități practice, aceea de a ușura arderea lemnelor pe vatră în vederea pregătirii cărnii fripte pe jar pentru oșpețe diferite.

Asemenea ziși „căței” sau „mîțe” și „pisici”, cum se numesc în mediul nostru țărănesc, dăinuiesc pînă în zilele noastre, uneori cu forme similare celor din vremurile protoistorice și cu funcțiuni asemănătoare, ca dovadă a unei îndelungate continuități²⁵. În Gallia însăși ele au durat pînă în secolul al V-lea e.n. și au fost preluate de francii germanici²⁶. Prin romani s-au răspîndit și la germani²⁷, iar în Anglia au dăinuit pînă azi, continuitatea aici fiind asigurată de către celți²⁸. În ținutul alpin, din cauza conservatorismului culturii de acolo, aceste piese sînt semnalate

¹⁶ *Ibidem*.

¹⁷ T. Gerasimov, *Izvestija Institut* 23, 1960, p. 165–204, fig. 5–7; vezi și B. Hänsel, *Germania*, 47, 1969, p. 62–86.

¹⁸ T. Gherasimov, *op. cit.*, p. 168, fig. 6.

¹⁹ *Ibidem*, p. 168–190, pl. XI/1–3.

²⁰ J. Déchelette, *op. cit.*, p. 1403.

²¹ *Ibidem*.

²² *Ibidem*, p. 1407; după aceea a lui R. Meringer din 1891, *Bauernhaus und Einrichtung*; cf. R. Noll, *Das römische Gräberfeld von Salurn*, in *Archäologische Forschungen in Tirol*, II, Innsbruck, 1963, p. 89, n. 3.

²³ D. Drost, *Äthnographisch — Archäologische Forschungen*, 2, 1954, p. 100–158.

²⁴ Evident că și alți specialiști s-au ocupat de aceste interesante obiecte de cult și de interes practic în același timp.

²⁵ Găsec necesar a aminti că și la poporul român asemenea obiecte au persistat pînă în zilele noastre în feroneria și practica românească, păstrindu-și deopotrivă și forma; Dinu Giurescu și Andrei Pănoiu, *Feroneria veche românească*, București, 1964, p. 20, fig. 9/1 (Cîmpu lui Neagu, jud. Hunedoara și 2 (Sălciua); aceste „pisici” au absolut aceeași structură ca aceea a tipurilor etrusce de „căței” și deci și ca aceea a exemplarului de la Ocnița—Vilcea. Corpul „pisicii” era făcut dintr-o bară de fier, prin batere cu ciocanul, iar extremitățile, care continuă corpul, sînt răsucite, fără stilizări de animale. Desigur, aceste piese și-au pierdut acum semnificația de cult, rămîind doar cu aceea de obiect de uz caznic, de susținător de lemne sau cazan (caldare), de unde și denumirea de pirostrie.

²⁶ D. Drost, *op. cit.*, p. 128.

²⁷ *Ibidem*.

²⁸ *Ibidem*.

²⁹ R. Noll, *op. cit.*, p. 161; D. Drost, *op. cit.*, p. 102.

pină în secolul al IV-lea e.n.²⁹ și chiar, cum este foarte probabil, mult mai târziu.

Cele trei elemente ale construcției „cățeilor de vatră” de metal sînt : corpul, prelungirea în formă de cap de animal (dar și de pasăre uneori) și picioarele. După modul cum se combină acestea, se pot distinge tipurile și variantele, fără a pierde din vedere însă nici tehnica, fiindcă majoritatea sînt lucrate prin ciocănire la cald, dar sînt și altele — puține de altfel — lucrate prin turnare. Terminologia și clasificarea tipologică a exemplarelor de metal depinde de felul cum sînt combinate aceste trei elemente constitutive, nu din lipsa unuia dintre ele. D. Drost determina, din acest punct de vedere, o grupă *A*, cea mai simplă, formată doar dintr-o bară de fier („reine Barrenform”), grupa *B*, constituită din bară (corp), picioare și capul de animal cornut sau nu, precum și grupa *C*, la care picioarele și coarnezle formează o unitate caracteristică, simplificată oarecum. Exemplarul descoperit în complexul de la Buridava dăcăie aparține grupei *B*, după D. Drost. Corpul și capul de taur cu două coarnez, în ambele părți, au fost lucrate dintr-o bară. Picioarele — patru la număr — sînt formate cîte două dintr-o bară (sau placă) indoită în forma literei *U* și prinsă de corp prin nituri. Finețea și eleganța, cît și executarea îngrijită a coarnezelor cu „bile” arată că acestea au fost lucrate separat de către meșter și apoi „sudate”, deși în general, un atare element se lucra odată cu capul taurului, cum a fost cazul la exemplarul de la Salurn³⁰, ca să dăm numai un exemplu, la care elementul realist este mult mai slab decît la exemplarul nostru, așa încît și din punct de vedere stilistico-tipologic „cățelul de vatră” de la Ocnița marchează o etapă mai veche față de cel de la Salurn. De fapt în conținutul mormintului 78 de incinerăție din necropola de la Salurn (Tirolul de Sud) se găsea și o monedă³¹ a împăratului Marcus Aurelius, așa încît piesa de care este vorba aci datează spre sfîrșitul secolului al II-lea e.n. sau cel mai târziu începutul secolului al III-lea e.n., pe cînd exemplarul de la Ocnița — și implicit întregul depozit din conținutul cărui face parte —, se plasează din punct de vedere cronologic la sfîrșitul secolului I i.e.n.

„Cățelul de vatră” de la Ocnița prezintă o perfectă simetrie în întreaga sa construcție. Înălțimea gitului și a coarnezelor este proporționată față de aceea a lungimii și a înălțimii corpului. Exemplarul nostru intră în grupa documentată de majoritatea unor asemenea obiecte care au o lungime cuprinsă între 0,50 m și 0,70 m.

Piesele de genul celei de la Ocnița se deosebesc fundamental de „cățeii de vatră” înalți, uneori peste 1 m, care aparțin tipului celtic. D. Drost a făcut o deosebire clară între tipul etrusc și cel celtic, care, și în privința răspîndirii lor constituie arii geografice aparte, deși are loc și o întrepătrundere a celor două tipuri³². Cele mai numeroase exemplare ale tipului celtic se găsesc în Insulele Britanice, unde vor fi aparținut nobililor celți³³, întrucît asemenea obiecte sînt considerate ca piese de lux, aristocratice, cum trebuie să fi fost și cel de la Ocnița. Fără îndoială că și „cățeii de

²⁹ R. Noll, *op. cit.*, pl. 17/2.

³¹ D. Drost, *op. cit.*, p. 102.

³² *Ibidem*, p. 121 și p. 122, cu harta, răspîndirea celor două tipuri.

³³ *Ibidem*, p. 120.

vatră” de tip etrusc erau în general un bun al membrilor aristocrației. De aceea îi și găsim și în mormintele lor. Spre deosebire de tipul etrusc, care se lucra dintr-o bucată — corp și stilizarea capului cu coarne —, la cel celtic părțile cu prelungirile coarnelor se făceau separat, ceea ce — cum observă D. Drost ³⁴ —, permitea o mai liberă desfășurare pe verticală și deopotrivă pe orizontală a acestor elemente.

Cît privește încadrarea tipologică a piesei de la Ocnîța, din cele arătate mai înainte a reieșit că această descoperire nu intră în grupa celtică a „cățelilor de vatră”, ci în cea etruscă. O atare precizare atrage după sine concluzia că exemplarul nostru nu a pătruns pînă la Buridava dacică prin filieră celtică, mai ales că în mediul celtic de pe teritoriul vechii Dacii nu se cunoaște nici un „cățel de vatră”, de nici un fel. Dacă avem în vedere analogiile cu unele exemplare ale tipului etrusc și de răspîndirea acestora, atunci ne putem explica și folosirea de către daci a unui atare element de civilizație, ca urmare a unui contact îndelungat cu lumea romană.

Se știe că tipul etrusc de „cățel de vatră” s-a răspîndit în Etruria încă de la sfîrșitul secolului al VIII-lea și îndeosebi în secolele VII—VI î.e.n.³⁵ De la etrusci l-au luat celții și romanii, care l-au răspîndit în Italia și la nord de Alpi, cît și la iliri. Așa se explică prezența acestui tip pînă în Germania de Sud, Austria și Boemia. Cele mai recente exemplare datează din secolul al II-lea e.n., ca cel de la Salurn din Tirolul de Sud, deja semnalat de noi ³⁶. O bună analogie la exemplarul de la Ocnîța găsim și în binecunoscutul *oppidum* celtic de la Manching în Bavaria, în apropiere de Dunăre, unde există, cel mai puternic *oppidum* celtic de la nord de Alpi ³⁷. De aci se cunosc trei exemplare de „căței de vatră” dintre care unul întreg ³⁸ și două fragmentare ³⁹. Ele au fost lucrate dintr-o singură bară de fier, terminată la cele două extremități cu capete de taur cu coarne, prevăzute cu caracteristicile „bile”, ca și exemplarul de la Ocnîța. Dintr-o singură bucată este lucrat și exemplarul de la Gurnia, în Carintia ⁴⁰, care nu are capul de taur decît într-o parte, ceea ce nu constituie o excepție în grupa etruscă. Brațele sînt însă mai înalte decît la piesa de la Ocnîța. Folosirea barei secundare — cea de sub corpul propriu-zis al „cățelului” —, o întîlnim, de pildă, la un exemplar de la St. Maria Maddalena di Canzona ⁴¹ și la Ritten în sudul Tirolului ⁴², datînd din perioada tîrzie Latène. Asemănările cu exemplarul din necropola de la Salurn au fost subliniate mai înainte ⁴³.

Descoperirea de la Ocnîța este încă o dovadă a relațiilor geto-dacilor cu romanii și o mărturie nouă a nivelului înalt al civilizației create de ei

³⁴ *Ibidem*.

³⁵ Vezi problema la D. Drost, *op. cit.*, p. 117 și p. 123 și urm.

³⁶ R. Noll, *op. cit.*

³⁷ W. Krämer, *Das keltische Oppidum von Manching, in Ingolstadt*, I, Wiesbaden, 1974, p. 20.

³⁸ G. Jacobi, *op. cit.*, p. 109, fig. 26/1.

³⁹ *Ibidem*, p. 106, pi. 34/593—594.

⁴⁰ *Ibidem*, fig. 26/2.

⁴¹ D. Drost, *op. cit.*, p. 116, pl. VI/2.

⁴² *Ibidem*, p. 119 și pl. VII/2.

⁴³ R. Noll, *loc. cit.*

și de orizontul larg deschis al acesteia. Pătrunderea spre Dunăre a acestui obiect de cult, dar și practic, s-a petrecut prin filieră romană. Avem în vedere deopotrivă și grătarul, descoperit în același depozit (fig. 2), și care reprezintă tot un model sudic, care s-a răspândit la nord de Alpi și în ținu-

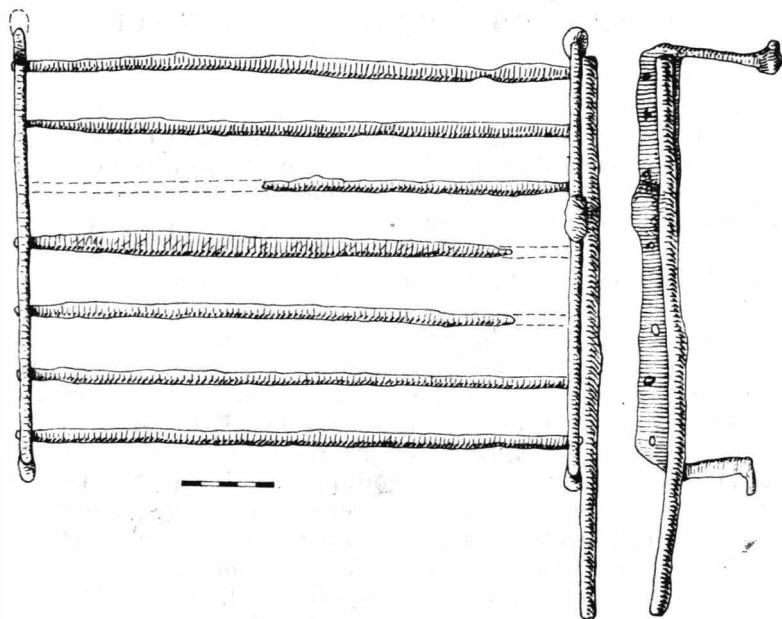


Fig. 2. Ocnița, jud. Vilcea ; grătar de fier descoperit în același depozit cu „cățelul de vatră”.

turile alpine în epoca târzie Latène, pe când în nordul Europei se difuzează ca urmare a influenței romane⁴⁴. Asocierea „cățelului de vatră” cu grătarul⁴⁵ în același depozit este, desigur, semnificativă. Cele două obiecte sînt deocamdată singurele de acest gen din întreaga regiune carpato-dunăreană și în general din afara zonei alpine, obiecte care datează din perioada Latène D și care, la Ocnița, aparțin mediului și civilizației autohtone de la sfîrșitul secolului I î.e.n. și începutul celui următor. Ele stau în legătură cu intensificarea penetrației la nord de Dunăre a civilizației și influenței romane în epoca împăratului Augustus și devin bunuri ale civilizației

⁴⁴ G. Jacobi, *op. cit.*, p. 110.

⁴⁵ Care a fost descris mai pe larg în monografia mea deja citată (v.n. 1). În orice caz, această piesă de caracter practic se întîlnește în Banat, la Gornea, în secolul al IV-lea e.n., de o formă cu totul asemănătoare (N. Gudea, *Banatica*, 7, 1977, p. 81 și fig. 58). Grătarul cu rame de tipul celui de la Ocnița, nu era semnalat pînă în 1974 (G. Iacobi, *op. cit.*, p. 110—111, cu fig. 27) la nord de Alpi, decît în ținuturile alpine — la Manchig —, unde au fost descoperite 15 exemplare și unde a pătruns tot prin filieră romană, ca și tipul etrusc de „cățel de vatră”. Din ce în ce mai clar se luminează calea sud-vestică de penetrație romană spre Dacia. Documentarea arheologică de la Ocnița — inclusiv cele două piese azi prezentate — oglindește tocmai această direcție.

localnicilor, răspunzînd în același timp unor necesități de ordin practic ⁴⁶, dar și spiritual⁴⁷.

UNE DÉCOUVERTE ARCHÉOLOGIQUE PEU COMMUNE À OCNIȚA. DÉPARTEMENT DE VILCEA

RÉSUMÉ

Après un exposé sommaire sur l'important dépôt d'objets de bronze et fer découvert en 1967 dans le niveau II b de l'établissement civil d'Ocnița, dép. de Vilcea, l'auteur décrit en détail une pièce rare : c'est un chenet en fer (fig. 1 ; lg. 0,625 m., H. 0,21 m). Le chenet est du type étrusque, d'après la typologie établie par D. Drost (n. 23) et par G. Jacobi pour Manching (n. 11—13). Le contexte archéologique assigne pour le chenet l'époque d'Auguste, c'est-à-dire la fin du I^{er} siècle av.n. ère — début du siècle suivant. A l'heure actuelle le chenet découvert à Ocnița est le seul exemplaire connu en Roumanie et en général en Europe du Sud-Est. C'est une importation romaine, comme les nombreuses importations de ce genre trouvées à Ocnița (casseroles, miroirs, passoirs, amphorettes, etc.). Après la fixation sous Auguste des frontières de l'Empire sur le Bas Danube, la diffusion des produits romains au Nord du Danube ne fera que croître. Le chenet en fer est répandu dans la Dacie préromaine avant la conquête. C'est un produit des ateliers italiques, de Campanie, arrivé en Dacie par la route du sud et du sud-ouest. A cette époque les liaisons des Daces et des Romains se faisaient directement sans le rôle intermédiaire des Illyriens et des Thraces Méridionaux.

EXPLICATION DES FIGURES

Fig. 1. a, b Ocnița, dép. de Vilcea ; chenet en fer.

Fig. 2. Gril en fer découvert dans le même dépôt avec le chenet. fig. 1.

⁴⁶ I. Glodariu, E. Iaroslawski. *Civilizația fierului la daci*, Cluj-Napoca, 1979, p. 119—120, pi. 65/10—12, 15—16 ; se publică aci și se fac referințe la descoperiri de frigări de fier, unele de mari dimensiuni care erau folosite pe grătare și „cățel” de felul celor de la Ocnița.

⁴⁷ Studiul P.Stary din „Kleine Schriften aus den Vorgeschichtlichen Seminar Marburg”, Heft 5, 1979, p. 40-61, nu l-am putut avea dect după încheierea primei corecturi a rîndurilor de mai sus. Autorul se ocupă cu deosebire de origine și funcțiunea acestor „căței de vatră” și mai puțin de tipologia și cronologia lor. Se arată că asemenea piese de lux aparțineau vîrfurilor aristocrației etrusce, luate după prototipuri orientale și apoi răspîndite în toată Italia și la nord de Alpi. Se arată că exemplarele din sec.I î.e.n. și sec.I e.n. datează dintr-o vreme cînd cultura etruscă era deja romană și cea celtică se apropia de sfîrșit.