

BIJUTERII ROMANE DE LA DUROSTORUM

DE

CRIȘAN MUȘTEANU

Piese prezentate fac parte din inventarul funerar al uneia dintre necropolele Durostorumului, ce se întinde pe o suprafață destul de mare, între șoseaua națională București—Constanța și brațul Dunărea Mare. Pornind din imediata apropiere a graniței de stat cu R. P. Bulgaria și continuând circa 1,5 km, necropola este deja cunoscută în literatura de specialitate¹. Bijuteriile, în totalitate de aur, au fost recoltate fortuit, în urma surpării malului. Din relatările, nu prea precise, ale descoperitorului, nu am putut stabili căror morminte le aparțineau și eventual împreună cu ce alt material, ceramică, monede etc., au fost găsite².

1. *Cercel*, nr. inv. 16 981, I : 45 mm ; G : 2,19 g. Fig. 1/1. Veriga, indoită în formă de buclă, este prinsă de un suport trapezoidal, decorat cu un motiv în șnur. De suport sînt prinși doi pandanți din sîrmă răsucită avînd la capete cîte o perlă mică.

2. *Cercel*, nr. inv. 15 689, I actuală : 18 mm ; G : 1,02 g. Fig. 1/2. Veriga de prindere lipsește, de suportul trapezoidal sînt prinși trei pandanți, unul dintre ei fiind rupt, din sîrmă răsucită cu cîte o perlă la capete.

Piese similare sînt bine cunoscute în lumea romană în prima parte a epocii imperiale. F. H. Marshall încadrează cercei asemănători după forma verigii în tipul *c*, cu o datare destul de largă din secolul I pînă în secolul al III-lea e.n.³. Dintr-o serie de morminte de la Tomis datate în secolul al III-lea au fost recoltate exemplare asemănătoare cu cele prezentate de noi⁴. Astfel de cercei apar și în portretele unor femei romane descoperite la Fayum, în Egipt și în Palmyra, din secolul al II-lea și începutul secolului următor⁵.

¹ V. Culică, *SCI VA*, 25, 1974, 1, p. 137; A. V. Rădulescu, *Pontica*, 8, 1975, p. 338, nr. 7, nota 15, p. 349, nota 29.

² Piesele au fost donate de Ioan Claudiu Muzeului de arheologie din Călărași. Pentru dimensiuni am folosit următoarele prescurtări : lungimea : L ; înălțimea : I ; diametrul : D ; greutatea : G.

³ G. Becatti, *Oreficerie antiche dalle minoiche alle barbariche*, Roma, 1959, p. 213, nr. 502 ; M. S. Ruxar, J. Kubezak, *Archeologia*, 25, 1974, p. 75, nr. 33, fig. 24 ; T. Hachens, *Catalogue of the Classical Collection, Classical Jewelry*, Rhode Island, 1976, p. 104, nr. 43 ; R. A. Higgins, *Greek and Roman Jewellery*, Londra, 1961, p. 185, pl. 54 C, G ; F. H. Marshall, *Catalogue of the Jewellery Greek, Etruscan and Roman in the department of Antiquities. British Museum*, Londra, 1911, p. XLIV și nr. 2643—2660.

⁴ Inedite, aflate în colecțiile Muzeului de istorie al R.S.R. cu nr. inv. 49 089, 11 406, 9 576. Informație de la Mircea Sfirlea căruii îi mulțumim și pe această cale.

⁵ M. S. Ruxar, J. Kubezak, *Greek Necklance of the Hellenistic and Roman Ages*, Varșovia, 1972, p. 221, pl. F ; p. 257, pl. XLIII.

3. Cercel, nr. inv. 14 817, I : 21,5 mm ; G : 0,68 g. Fig. 1/3. Veriga de prindere este din sirmă îndoită în forma unei bucle. La un capăt se află trei pandanți din sirmă care probabil au avut cite o perlă sau o mărgea, azi lipsă. Piesa a suferit din vechime o deformare.

Tipologic face parte tot din tipul *c* a lui F. H. Marshall, care pentru piesele cu trei pandanți propune ca datare sfârșitul secolului al II-lea și secolul al III-lea ⁶, dată spre care înclinăm în încadrarea piesei prezentate.

4. Cercel, nr. inv. 15 488, I : 13 mm ; G : 0,70 g. Fig. 1/4. Veriga este din sirmă îndoită circular și cu un cap răsucit în jurul său. Corpul pandantivului este de formă ovală. Piesa este deteriorată, unul din capetele verigii fiind rupt, pandantivul aplatizat și cu inelul de prindere lipsă.

Apropiat ca formă de tipul *a* a lui F. H. Marshall, datat în general în secolele I—II e.n., dar cunoscându-se și exemplare din secolul următor ⁷.

5. Cercel, nr. inv. 14 815 ; I : 18 mm ; G : 0,43 g. Fig. 1/5. Se păstrează doar pandantivul, având corpul piriform, cu marginile decorate cu un șir de incizii paralele. La partea superioară se află o tortiță inelară de prindere. Piesa este aplatizată.

Ca formă se apropie de pandantivul cercelului nr. 3, piese similare fiind cunoscute în întreaga lume romană, inclusiv în Dobrogea, datându-se în răstimpul secolelor II—III e.n. ⁸.

Pendantive asemănătoare au fost descoperite atîrnînd de un colier de verigi tubulare dintr-un mormînt de la Chersones din secolele I—II ⁹. Ar fi în principiu posibil ca obiectul în discuție să fi aparținut unui colier, azi pierdut. Dar avînd în vedere că ne-a parvenit izolat, este mult mai probabil să fie pandantivul unui cercel.

6. Cercel, nr. inv. 15 966 ; I : 9 mm ; D : 5 mm ; G : 0,2 g. Fig. 1/6. Se păstrează doar pandantivul de formă sferică, avînd la partea superioară o tortiță de prindere din sirmă. Piesa, în prezent aplatizată, a făcut fără îndoială parte dintr-un cercel a cărui verigă de prindere s-a pierdut.

Acest tip de podoabă este de tradiție elenistică, fiind cunoscut în perioada timpurie a imperiului. La Pompei asemenea cercei au fost datați în secolele I î.e.n. — I e.n., existența lor se prelungește însă și în secolele II—III e.n. ¹⁰.

7. Cercel, nr. inv. 14 816 ; I : 18 mm ; G : 1,08 g. Fig. 1/7. Sirmă răsucită, avînd ambele capete îndoite în forma unor inele, cel de sus pentru prindere. Pe sirmă este inseriată o piatră de ametist piriformă.

Cerceii care au pandantivul din fir de aur răsucit la cele două capete și prin care este trecută o mărgea din piatră, perlă sau sticlă au fost deseori descoperiți în complexe romane, atît în partea occidentală, cît și în

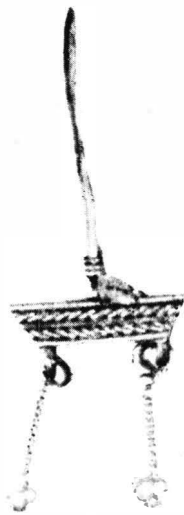
⁶ F. H. Marshall, *op. cit.*, p. XLIV. De la Tomis se cunosc piese similare datate în secolul al III-lea, inedite aflate în colecția M.I.R.S.R. cu nr. inv. 9 578—9 579. Informație M. Știrlea.

⁷ F. H. Marshall, *op. cit.*, p. XLIII și nr. 2 572—2 573.

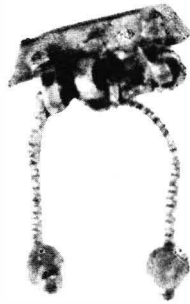
⁸ *Ibidem*, nr. 2 406 ; St. Burda, *Tezaur de aur din România*, București, 1979, nr. 39, fig. 80. La Tomis au fost descoperite piese asemănătoare datate în secolele II—III. Informație M. Știrlea.

⁹ M. S. Ruxer, J. Kubczak, *op. cit.*, p. 267, pl. LXIV.

¹⁰ G. Becatti, *op. cit.*, p. 213, nr. 503, pl. CXLIII ; M. Gramatopol, R. Theodorescu, SCIA, 13, 1966, 1, p. 72, nr. 97 și 98 ; E. Bărlădeanu-Zavatin, *Pontica*, 10, 1977, p. 140, M15, pl. VIII, 1.



1



2



3



4



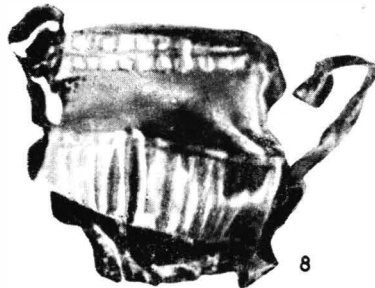
5



7



6



8



Fig. 1. 1—7 cercei ; 8 ac de păr de la Durostorum.



Fig. 2. 1 verigă de colier ; 2 colier ; 3 inel de lanț de la Durostorum.

cea orientală, a imperiului, ei fiind datați cu unele nuanțe în secolele II—III e.n.¹¹. La o serie de exemplare descoperite în Dobrogea la Histria, Callatis și Noviodunum firul pandantivului este identic cu cel prezentat acum, lipsind în toate cazurile piatra. Este fără nici o îndoială că cerceul nostru face parte din aceeași serie tipologică cu cei amintiți¹².

8. Ac de păr, nr. inv. 15 965; I : 17 mm; G : 2,4 g. Fig. 1/8. Lipsește acul propriu-zis, piesa este în formă de cantharos, cu corpul canelat vertical și gura hașurată în rețea. Două torți laterale. Partea inferioară este ruptă, întregul exemplar fiind puternic deformat.

Un ac de păr identic a fost descoperit la Tomis într-un complex funerar datat în secolele II—III e.n.¹³.

9. Verigă de colier, nr. inv. 15 487; L : 7 mm; D : 2 mm; G : 0,1 g. Fig. 2/1. Este lucrat dintr-o foiță de tablă indoită în formă tubulară, avînd pe suprafață exterioară ca decor nervuri în relief.

Piesa este identică cu elementele unui colier din verigi tubulare descoperit într-un mormînt de la Chersones și foarte apropiat de elementele unui colier descoperit la Callatis și datat la mijlocul secolului al II-lea e.n.¹⁴.

10. Colier, nr. inv. 16 786; L : 150 mm; G : 1,6 g. Fig. 2/2. Lanțul este format din două rînduri de sîrme de aur prin care sînt trecute mărgele din jaspis negru de formă ovală gîtuite la mijloc. Capetele sîrmei sînt îndoite formînd ochiuri de care se prind rozete de aur cu patru petale. Unul din capetele colierului se termină cu un inel de prindere, la capătul celălalt piesa este ruptă.

Coliere avînd decori apropiate de cel prezentat sînt destul de numeroase printre podoabele romane. S-a presupus că își au originea în Egiptul roman, dar astfel de piese se găsesc de timpuriu și în alte părți ale imperiului. Cea mai bună analogie pentru colierul de la Durostorum o găsim în nordul Mării Negre, într-un exemplar descoperit la Kerki¹⁵.

De la Tortosa, din Siria, un colier apropiat tipologic, cu așa zisul „nod al lui Hercule”, redus la inele în forma cifrei opt alternînd cu mărgele de plasmă, este datat în secolele II—III e.n. Din aceeași perioadă este datat și un exemplar de la Tomis avînd inelate în componența sa, alături de inelele în formă de opt, perle naturale și mărgele de sticlă verde și albastră¹⁶.

11. Fragment de lanț, nr. inv. 15 492; L : actuală 27 mm; G : 0,5 g. Fig. 2/3. Se păstrează din lanț doar anoul în formă circulară, plat în secțiune, și începutul primei verigi, deformat.

¹¹ R. A. Higgins, *op. cit.*, p. 185, fig. 31; M. Ruxer, J. Kubczak, *Archeologia*, 25, 1974, p. 74, nr. 29—30, p. 77, nr. 34—35; M. Gramatopol, R. Theodorescu, *op. cit.*, p. 72, nr. 92.

¹² E. Condurachi, *Materiale*, 4, 1957, p. 34—36, fig. 19/5; E. Bujor, *Dacia*, N.S., 4 1960, p. 529, fig. 5/1—2; A. V. Rădulescu, *Pontica*, 6, 1973, p. 264, pl. VI/2; G. Simion, *Peuce* 6, 1977, p. 126 și 130, pl. X/14.

¹³ Piesa se află în colecția M.I.R.S.R. nr. inv. 8 580. Informație M. Sfirlea.

¹⁴ M. S. Ruxer, J. Kubczak, *Greek Necklaces...*, p. 268, pl. LXIV/9; A. V. Rădulescu, *El. Coman*, C. Stavru, *Pontica*, 6, 1973, p. 264, pl. VI/4b.

¹⁵ M. S. Ruxer, J. Kubczak, *op. cit.*, p. 203, 212.

¹⁶ T. Hackens, *op. cit.*, p. 247, pl. XXVII, 1; M. Gramatopol, V. Crăciunescu, *Revue roumaine d'histoire de l'art*, 4, 1967, p. 150, nr. 158.

Un mecanism de prindere similar se întâlnește la o piesă de la Tomis, datată în secolele II—III e.n.¹⁷

Descoperirea întâmplătoare a acestor podoabe și lipsa datelor precise asupra contextului arheologic cărora au aparținut îngreuiază stabilirea unei cronologii precise pentru fiecare din ele. Pornind de la faptul că celelalte descoperiri din zona respectivă se încadrează în general de la începutul secolului al II-lea și până în secolul al IV-lea, putem fără teamă de a greși prea mult să situăm aceste bijuterii în răstimpul veacurilor II—III e.n. Spre aceeași datare ne îndreaptă și majoritatea analogiilor.

Din necropolele Durostorului sînt deja cunoscute o serie de podoabe din aur din aceeași perioadă a secolului al II-lea și de la începutul secolului următor, precum și dintr-o perioadă mai târzie din a doua jumătate a secolului al III-lea și din secolul al IV-lea¹⁸.

Este dificil în stadiul actual al informației noastre să putem indica locul de fabricație al acestor podoabe. Nu excludem posibilitatea ca unele din ele, în special cerceii, mai simplu de executat, să fie produse pe loc. În același timp anumite exemplare, în primul rînd colierul nr. 10, ar părea să indice o proveniență dintr-un centru cu tradiții mai vechi în arta orfevrăriei. Larga circulație a podoabelor de aur în epoca romană, ca și aspectul comun al pieselor de la Durostorum cu exemplare din toată lumea romană ne fac să fim prudenți în ceea ce privește locul lor de confecționare.

Aceste podoabe au făcut parte din inventarul unor morminte ce au aparținut păturii înstărite din oraș. Alături de celelalte descoperiri de acest gen, prin numărul lor relativ mare, ținînd cont de condițiile descoperirii, bijuteriile prezentate vin să întregască imaginea noastră asupra bogăției și gustului pentru lux atins în această perioadă în unul din cele mai importante centre ale limesului roman de la Dunărea de Jos.

ROMAN JEWELRY DISCOVERED AT DUROSTORUM

ABSTRACT

This work presents eleven jewels of gold, complete and in fragments, accidentally discovered in the graves of one of Durostorum necropolises.

The greatest lot covers ear rings (no 1—7) of different shapes and sizes, well known in the Roman world, some of them having pearls as pendants (no 1 and 2), on semiprecious stones, amethyst (no 7).

Piece no 8 is a fragmentary cantharos-shaped hair needle.

Pieces no 9—11 are smaller or bigger fragments of necklaces.

¹⁷ Inedit M.I.R.S.R. nr. inv. 9 527. Informație M. Sfirlea.

¹⁸ T. Chera, Pontica, 11, 1979, p. 139; Șt. Burda, *op. cit.*, p. 69, nr. 44; St. Anghelova, *Silistrenscala grobnița*, Silistra, 1976, pl. 20—22.

Piece no 10, worked by alternating black jasper beads and gold beads, is remarkable from the artistic point of view. Its workmanship might indicate as origin a traditional gold-working center.

Some jewels, especially simpler ear rings, could have been done on the spot.

Because of their accidental discovery, jewelry dating is more difficult. Nevertheless, correlating the analogies provided by similar pieces from other centres with other archaeological materials collected in the necropolis area, the above-mentioned pieces could be dated between the 2nd and 3rd centuries.

FIGURE CAPTION

Fig. 1. 1—7 ear ring ; 8 hair needle from Durostorum.

Fig. 2. 1 necklace link ; 2 necklace ; 3 chainlink coming from Durostorum.