

ORIGINEA SANCTUARELOR GETO-DACE

DE

arh. DINU ANTONESCU

Între domnia lui Burebista, care a reprezentat momentul unității geto-dace într-un singur stat centralizat și cea a lui Decebal care, nu după multă vreme, a preluat procesul de unificare în cuprinsul statului său intracarpatic, arta și în special arhitectura locurilor își cunoaște apogeul. Astfel, ca o consecință firească a profundelor schimbări politico-sociale, apar noi și ample programe de arhitectură *, fie cu caracter militar, fie de cult, programe necesitate de noua societate geto-dacă, în plină dezvoltare și consolidare.

În cadrul acestor prefaceri interne și active legături externe, arhitectura autohtonă a avut, la rindu-i, firești contacte culturale cu lumea din afară, primind influențe ce desigur cuprindeau un inventar de forme și tehnici noi. În aceste condiții s-a ajuns în mod firesc ca cele două medii să se interpătrundă și în final să se contopească, victoria rămânând de partea fondului tradițional, care, reîmprospătat, s-a manifestat printr-o creație originală și viguroasă, diferită de cea a popoarelor învecinate. Faptul îl constatăm astăzi din semnele arheologice ce ne îndeamnă să conchidem că, în afara aspectului urbanistic, adică de organizare a ansamblurilor, cum ar fi cel demonstrat la Grădiștea Muncelului sau Popești ¹, influențele externe, în special cele arhitecturale, nu și-au lăsat amprenta. Acestea au fost modificate și modelate după noile programe și fel de a gândi, rezultat fie din stadiul de dezvoltare al societății, fie din puternica prezență a tradiției, constituită pe un trecut de creație, cu o istorie de dincolo de istorie și bineînțeles favorizată, în acest spațiu, de condițiile particulare geografice ce-i înlesneau puritatea și vitalitatea.

Prezența concentrată și nealterată a tradiției trebuie așadar legată, în mare măsură, de existența unui nod intracarpatic, înconjurat — protector — de nesfârșitul ocean verde al codrilor până către Dunăre, Nistru și Tisa, care se suprapunea și chiar depășea teritoriul geto-dac. În fond, oricât ar părea de ciudat, acest constituent geografic este leagănul unei unități, care a rezistat străpungerilor și a impus un ocol frecventelor curente migratorii venite în special din estul asiatic către vestul european. De aceea aria carpatică, greu de pătruns pe atunci, ne explică de ce mai ales în vremea năvălirilor, popoarele „barbare” au exercitat numai o stăpânire nominală asupra acestor locuri, stăpânire circumscrisă la control economic și contacte culturale; iar centrul lor de greutate s-a aflat permanent în

* Prin „programe de arhitectură” nu vom înțelege dispoziții statale, ci acțiuni organizate ce-și au originea în tradiție și conjunctură.

¹ D. Antonescu, Arhitectura, 5, 1979, p. 55 și urm.

afara hotarelor bine zăvorâte de munți și păduri, aceste conservatoare de vechi tradiții și obiceiuri. Este și motivul care ne face să credem că nu se poate căuta originea străveche a sanctuarelor circulare dace², spre exemplu, în clădiri oarecum concomitente și similare ca plan, cărora, chiar dacă le spunem „locuințe” sau „stîne” și nu sanctuare, nu le putem certifica decît simultaneitatea, dar, în nici un caz originea care, astfel cercetată, rămîne mai departe nedezlegată. Este ca și cum unei biserici de piatră sau cărămidă i-am căuta astăzi originea în contemporana ei din lemn.

Să nu uităm că, mai mult ca oricare alta, noua unitate politică realizată sub domnia lui Decebal, un secol și jumătate după cea a lui Burebista, a căutat să desăvîrșească unitatea pînă și în artă și în special în arhitectură, menținînd și activînd formele tradiționale; de aceea, programele de cult ce s-au impus, derivate din noile necesități ale societății, nu schimbau nici în privința sanctuarelor datele de bază și păstrau dispoziția tradițională a planurilor. Așadar pentru păstrarea unității, se tindea, cu insistență, către reluarea arhitecturii vechi, evitîndu-se realizări debitoare formelor străine, de împrumut, cu toate că și acestea, odată preluate, erau modificate de acele forțe locale guvernate de un întreg trecut de realizări. De aceea sanctuarele monumentale aflate în incinta sacră de la Grădiștea Muncelului se asemănau, pînă la suprapunere, cu altele mai modeste și cu caracter popular, din care probabil și derivă, știut fiind că, de regulă, în arhitectură formele nu evoluează de la complex la simplu, ci invers: astfel, marele sanctuar circular deriva din cele de la Meleia, Fetele Albe, sau altele apropiate; altarul solar sau micul sanctuar circular, din sanctuarul circular de la Pecica sau Dolinean³ și în sfîrșit sanctuarele patru-latre de pe terasa X și XI, din cele numeroase cuprinse în arcu carpatice sau dincolo de acesta la Bitca Doamnei sau Barboși.

Urmărind aceeași idee, să notăm că în opoziție cu frecvențele schimbări datorate factorilor economici, modei sau tehnicii noi și evidențiate în emisiunile de monede, podoabe sau ceramică, sensibile influențelor străine, locuințelor și în general construcțiile își mențin, cu insistență, formele tradiționale; ele evoluează anevoie, modificările putîndu-se măsura prin secole sau chiar milenii. Aceste modificări nu sînt legate de importuri sau împrumuturi din afară, ci mai curînd de schimbările social-politice interne, care însă nici ele n-au influențat deosebit planul sau aspectul lor exterior. De aceea, pe parcursul studiului și în susținerea tezei propuse, nu trebuie să surprindă dacă ne vom referi la exemple sau vom compara între ele clădiri din diverse zone ale teritoriului geto-dac sau diverse epoci, despărțite prin foarte multe secole, pentru că, în fapt, unde ar putea fi diferența de plan și desigur și de aspect dintre locuința de la Petru Rareș⁴, județul Giurgiu (fig. 1), aparținînd mileniului al IV-lea și deci mai vîrstnică decît piramidele din Egipt, și cea ridicată în secolul al XVIII-lea e.n. la Straja, județul Suceava (fig. 2), ca să nu mai vorbim de diferența, greu de surprins în forme arhitectonice, între un bordei din primul mileniu al erei noastre și chiar mai vechi decît acesta și unul al secolului al XIX-lea;

² I. Glodariu, *Thraco-Dacia*, 1, 1976, p. 249 și urm.

³ G. I. Smirnova, *SCIVA*, 27, 1976, 3, p. 309 și urm.

⁴ D. Berciu, *Bul. Muz. jud. Vlaşca*, „Teohari Antonescu”, 2, 1937, p. 4, urm.

sau între urmele unei locuințe de suprafață cu o încăpere, aparținând epocii fierului, și una similară de la începutul secolului nostru? Și este firesc, pentru că modificări de esență nu apar acolo unde materialele de construcție și programele rămân constante.

Fig. 1. Locuință, Petru Rareș, jud—Giurgiu, plan reconstituit (după D. Berciu).

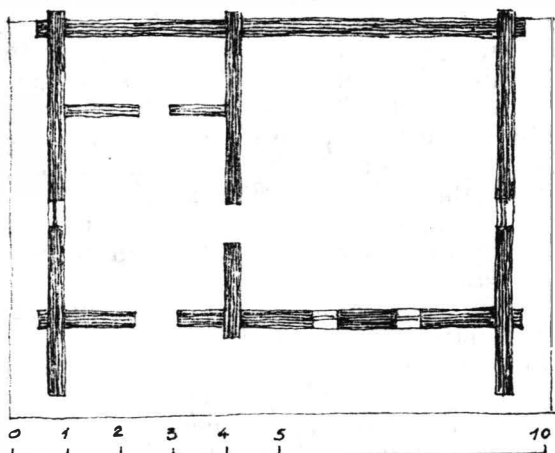
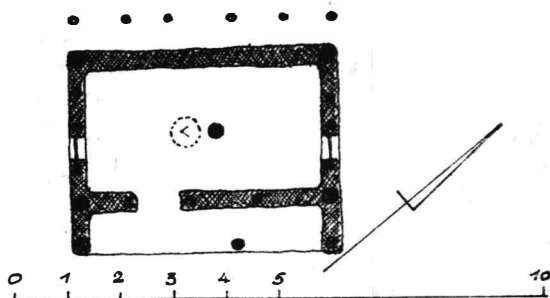


Fig. 2. Locuință, Straja, jud. Suceava, plan (Muzeul satului — București).

Exemplele menționate au drept scop să ilustreze cât de greu este să surprindem evoluția sau involuția formelor arhitectonice cuprinse între acel început bătrîn ce-l căutăm și momentul geto-dac de la care pornim cercetarea noastră. Cu valoroasele urme, ivite din munca arheologilor, vom încerca să coborîm în timp, către momentul creației care, practic, precede istoria scrisă.



Trecînd la studiul propriu-zis al originii sanctuarelor vom prezenta, introductiv, un tabel sinoptic din care deducem trei tipuri subîmpărțite în grupe :

Sanctuare geto-dace	{	A. liniare absidate	{	cu o încăpere
				cu mai multe încăperi
		B. patrulare modulate, cu șiruri variabile de discuri		
		C. circulare	{	simple — cu o încăpere
				complexe — cu trei încăperi concentrice

A. *Sanctuarele liniare absidate* conturează primul tip de clădiri de cult geto-dace, cu plan înseris într-un dreptunghi compus dintr-o încăpere sau mai multe, înșiruite pe lungul unui ax longitudinal orientat constant NV—SE. Este cea mai simplă formă de plan (fig. 3), latura orientată NV fiind absidată (rotundă sau poligonală), iar cea opusă destinată accesului.

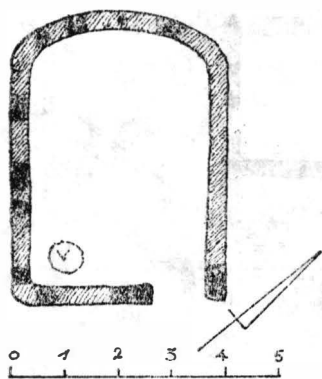


Fig. 3. Sanctuar liniar absidat, Tei, jud. Giurgiu, plan reconstituit (după D. V. Rosetti).

Din tabelul mai sus prezentat reiese că tipul respectiv cuprinde două grupe :

a) sanctuare liniare absidate cu o singură încăpere, cum sint cele de la Tei⁵, Cetățeni⁶ și Pecica⁷;

b) sanctuare liniare absidate cu mai multe încăperi ca acelea de la Popești⁸, Piatra Roșie⁹, Cîrlomănești¹⁰ și Căpîlna¹¹.

După cum vom arăta, prin asemănarea de plan cu locuințele arhaice aparținînd tipului megaron, și ridicate cu mult înainte pe teritoriul locuit mai apoi de geto-daci, sanctuarele liniare își constituie vechimea. Ele reprezintă cea mai modestă clădire de cult închisă care a servit slujirii credinței ce se exercita la nivelul ritualurilor, superstițiilor, miturilor sau practicii magice, manifestări în care omul

vremurilor își putea afla adăpostul și ușurarea sufletului în speranța unei viitoare vieți eterne și materiale.

Este cazul să reținem că executarea unor asemenea clădiri nu reprezenta un efort material sau constructiv, fiind, ca și cel al locuințelor, cu care se aseamănă, la îndemîna oricui, ceea ce ne face să milităm, și din acest punct de vedere, pentru ideea continuității lor. De aceea sanctuarele liniare poartă cu ele mesajul tradiției, ceea ce nu a împiedicat totuși ca, în timp, să suporte oarecare modificări, desigur de detaliu, cerute de necesități rituale. În acest sens vom semnală apariția absidei, probabil către sfîrșitul epocii fierului, deci în Latène, manifestîndu-se nu ca o formă necesar constructivă, ci ca una ritualică.

Pentru a fixa originea și urmări evoluția sanctuarelor liniare ne vom permite să prezentăm două locuințe-megaron aparținînd neoliticului mijlociu, deci mileniului al IV-lea, aflate în diferite puncte ale teritoriului populat ulterior de geto-daci. Ne referim la locuințele de la Tangîru¹²,

⁵ D. V. Rosetti, *Așezări și locuințe preistorice în preajma Bucureștilor*, București, 1932, p. 12—13, fig. 23.

⁶ R. Vulpe, *Așezări getice din Muntenia*, București, 1966, p. 38 și urm.

⁷ I. H. Crișan, *Ziridava*, Arad, 1978, p. 48—49 și 106—108.

⁸ R. Vulpe, *Materialc*, 6, 1959, p. 307, urm.

⁹ C. Dalcoviciu, *Cetatea dacică de la Piatra Roșie*, București, 1954, p. 54 și urm.

¹⁰ M. Babeș, *SCIVA*, 28, 1977, 3, p. 340 și urm.

¹¹ N. Macrea, Oct. Floca, N. Lupu, I. Berciu, *Cetăți dacice din sudul Transilvaniei*, București, 1966, p. 19 și pl. I

¹² D. Bertiu, *Bul. Muz. Jud. Vlașca „Teohari Antonescu”*, 1, 1935, p. 8, urm.

judetul Giurgiu (fig. 4) și Ariușd ¹³, județul Covasna (fig. 5) a căror asemănare este evidentă: o încăpăre rectangulară precedată de o prispă cuprinsă între ante, tip evoluat semnalat și la locuințele dace din munții Orăștiei ¹⁴ și, în continuare, pînă în zilele noastre (fig. 2).

Fig. 4. Locuință Tangiru, jud. Giurgiu, plan reconstituit (după D. Berciu).

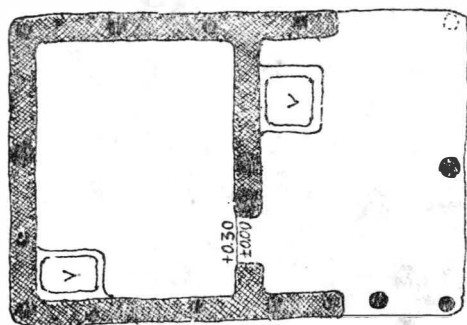
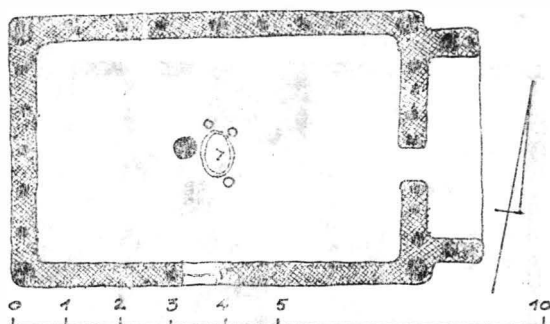


Fig. 5. Locuință Ariușd, jud. Covasna, plan reconstituit (după D. László).

Fără îndoială că aceste construcții nu trebuie considerate unicate, mai ales în zona în care s-au ivit, după cum asemănarea cu megaronul anatolian nu trebuie să ne ducă cu gândul la diverse influențe de peste mări și țări. Vom rămâne la credința că sînt forme tradiționale pentru că: pe de o parte, le mai aflăm și astăzi la noi iar, pe de altă parte, arhitectura, în condițiile noastre geografice, nu putea fi obiect de import. Asemănări firește că s-or afla și în alte multe locuri, chiar mai îndepărtate, pentru că deși oamenii și-au făcut începuturile în diferite colțuri pămîntești, în medii asemănătoare ei au ajuns, cum era și firesc, la rezultate fie identice, fie apropiate, ceea ce nu înseamnă că neapărat s-au influențat.

Urmărind evoluția, vom semnală că prim tip de sanctuar local cunoscut, aparținînd epocii bronzului, cultura Otomani, pe acela de la

¹³ Fr. László, DolgCluj, 1914, p. 307 și urm.

¹⁴ D. Antonescu, Arhitectura, 5, 1977, p. 65 și urm.

Sălacea¹⁵, județul Bihor (fig. 6), al cărui plan evident derivă din cel al locuințelor sus-menționate. Era un împrumut necesar pentru că satisfăcea, cu neînsemnate modificări, nevoile practicilor rituale.

Din plan constatăm că avem de-a face, ca volum, cu o singură încăpere, ca și la locuința megaron, dar care, din nevoi de cult, a fost despăr-

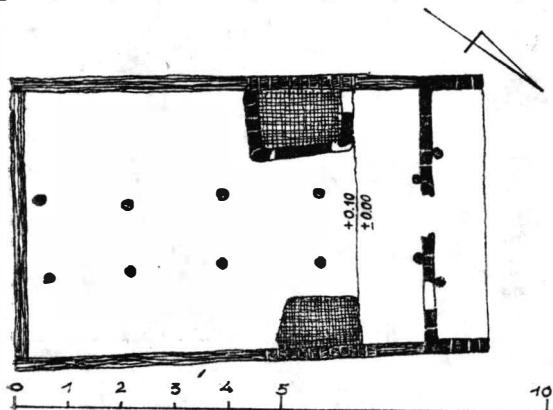


Fig. 6. Sanctuar liniar, Sălacea, jud. Bihor, plan reconstituit (după N. Chidioșan și I. Ordentlich).

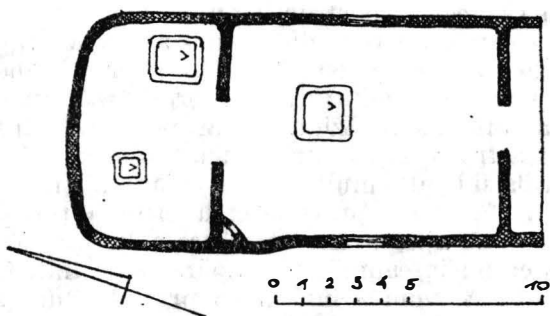
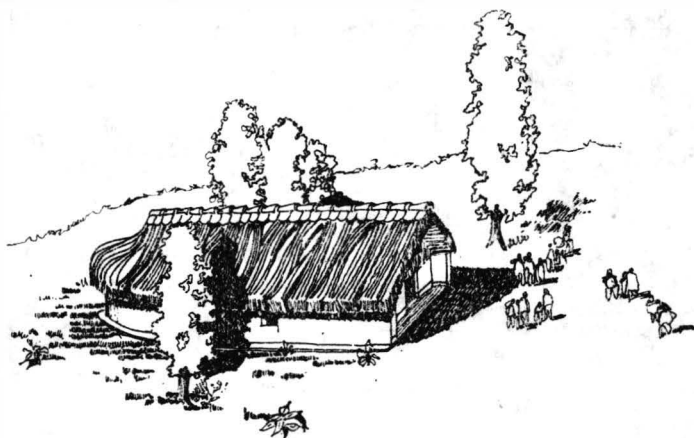


Fig. 7. Sanctuar liniar absidat, Popești, jud. Giurgiu, plan (după R. Vulpe) și perspectivă, propunere de reconstituire.

¹⁵ N. Chidioșan, I. Ordentlich, *Crisia*, 5, 1975, p. 15 și urm.

tită în două compartimente prin mobilierul fix al altarului și o diferență de nivel materializată printr-o treaptă. Exteriorul menține întocmai ideea prispei cuprinse între ante, spațiu protejat de acoperiș și destinat procesiunilor ce probabil se desfășurau în exterior în fața mulțimii adunate.

Este o primă formă de plan a sanctuarului liniar care, în epoca tîrzie a fierului, în timpul societății dace, menținînd aspectul general, se manifestă prin construirea unui perete despărțitor ce divide spațiul interior în două compartimente, acumina distincte, din care încăperea opusă intrării își rotunjește latura orientată NV devenind absidă. Acesta este cazul cunoscutelor sanctuare liniare geto-dace de la Popești (fig. 7), Piatra Roșie (fig. 8) sau Cîrlomănești¹⁶, ultimul, încă în studiu, asemănîndu-se, ca sistem constructiv, prin prezența în interior a două rînduri de stîlpi de lemn susținători de acoperiș, cu cel de la Sălacea.

Compartimentarea interioară printr-un element fix constructiv și apariția în Latène a absidei este o firească evoluție a formei primordiale, locuința-megaron, consecință a unor noi și diversificate cerințe rituale (fig. 9).

Firește, descrierea, numai în cîteva rînduri, a multor zeci de secole necesare evoluției sanctuarelor liniare reprezintă, desigur, doar un enunț supus discuțiilor; fondul problemei urmează a fi reluat în cadrul unui studiu amplificat. Ceea ce trebuie să ne fie evident este că avem de-a face cu forme locale tradiționale, ce nu au nimic comun cu influențe sau importuri arhitectonice, fie apropiate, fie depărtate, chiar dacă în unele cazuri constatăm și firești asemănări. Ba mai mult, prin faptul că sanctuarul liniar cu absidă era ușor de realizat și cuprindea încăperile minime necesare ritualului liturgic (naos și altar) considerăm că și-a continuat existența, ca lăcaș de închinăciune, și în vremea de început a creștinismului. Biserica paleocreștină din secolul al IV-lea e.n. de la Slăveni—Olt¹⁷ fiind un exemplu.

B. *Sanctuarele patrulater* reprezintă al doilea tip de clădiri de cult. Spre deosebire de primul, înscris în lungul unei singure axe direcționate NV—SE, cele patrulater se compun pe două axe perpendiculare de valori egale, orientate NV—SE, NE—SV.

Ne sînt cunoscute 20 sanctuare patrulater dispuse pe teritoriul țării astfel: opt la Grădiștea Muncelului¹⁸, patru la

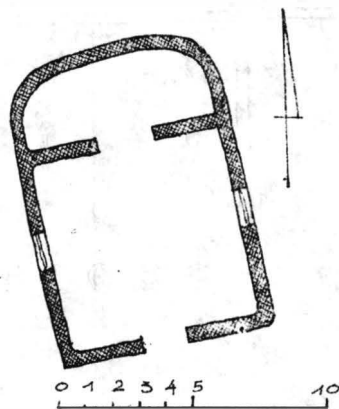


Fig. 8. Sanctuar liniar absdat, Piatra Roșie, Munții Orăștiei, jud. Hunedoara, plan reconstituit (după C. Daicoviciu).

¹⁶ Vezi nota 10.

¹⁷ D. Tudor, SCIVA, 30, 1979, 3, p. 453 și urm.; D. Antonescu, Arhitectura, 3, 1978, p. 53 și urm.

¹⁸ C. Daicoviciu și colab., SCIV, 2, 1951, 1, p. 108 și urm. și p. 117 și urm., pl. III c și III d; idem, SCIV, 3, 1952, 1, p. 287 și urm. și p. 292 și urm.; idem, SCIV, 4, 1953, 1—2, p. 156 și urm.; idem, Materiale, 5, 1959, p. 395 și urm.; idem, Materiale, 6, 1959, p. 337 și urm.; idem, Materiale, 7, 1961, p. 303 și urm.; St. Ferenczi, Materiale, 10, 1973, p. 63 și urm.

Costești¹⁹, cite două la Bitca Doamnei²⁰ și Piatra Craivii²¹ și cite unul la Bănița²², Barboși²³, Blidaru²⁴ și Piatra Roșie²⁵. Dintre acestea, durate din piatră și cu aspect monumental sînt numai unele aflate în grupa

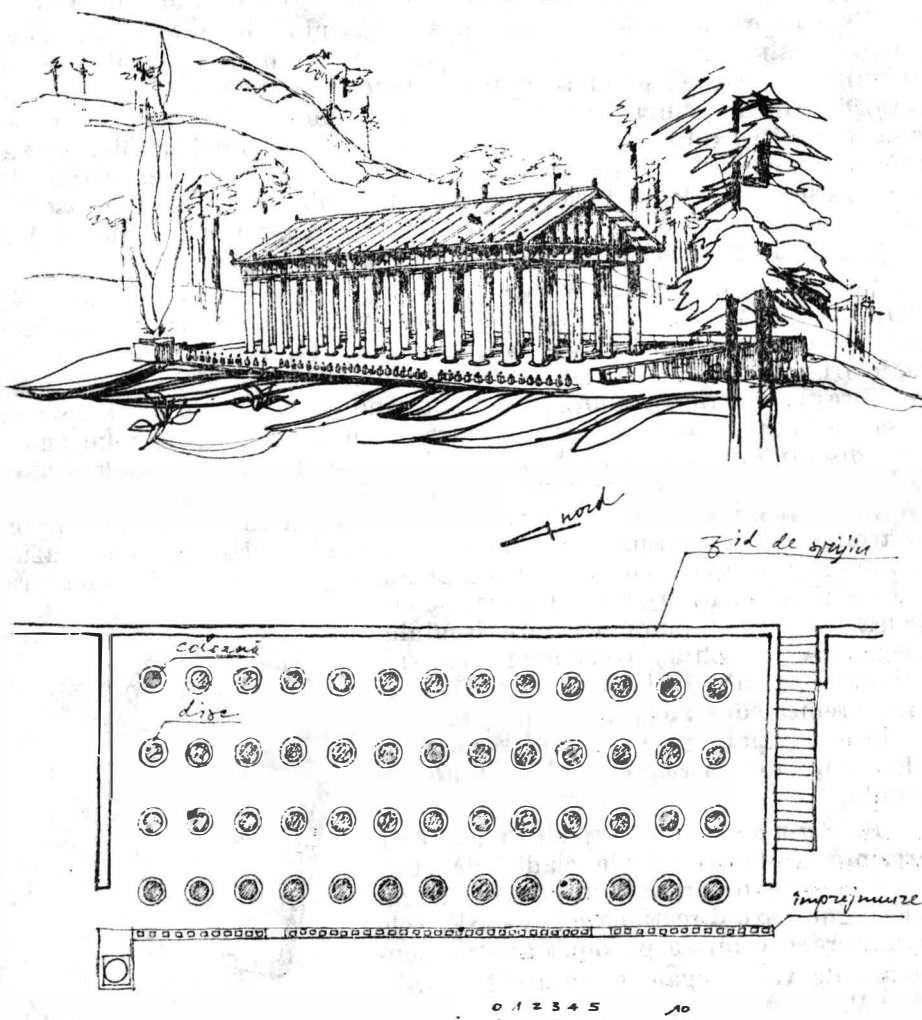


Fig. 9. Sanctuar patrulator, plan și perspectivă, schemă — propunere de reconstituire.

¹⁹ D. M. Teodorescu, *ACMIT*, 2, 1929, p. 281 și urm.; C. Daicoviciu, *SCIV*, 2, 1951, 1, p. 110 și urm.; *Materiale*, 7, 1961, p. 302 și urm.; H. Daicoviciu, *Dacia de la Burebista la cucerirea romană*, Cluj, 1972, p. 305 și urm.

²⁰ N. Gostar, *Cetăți dacice din Moldova*, București, 1969, p. 18 și urm.

²¹ N. Macrea, Oct. Floca, N. Lupu, I. Berciu, *op. cit.*, p. 51.

²² *Ibidem*, p. 51, pl. III.

²³ N. Gostar, *op. cit.*, p. 33.

²⁴ C. Daicoviciu, *Așezări dacice din Munții Orăștiei*, București, 1951, p. 48.

²⁵ Idem, *Cetatea dacică de la Piatra Roșie*, p. 55 și urm., fig. 22.

Grădiștea Muncelului, în timp ce sanctuarul de la Barboși, executat integral din lemn, pare a purta imaginea prototipului. Nu vom insista asupra originii, funcțiunilor și arhitecturii; ne-am ocupat de ele într-un studiu anterior²⁰. Este totuși util să reamintim caracteristicile acestor sanctuare patrulate: plan conceput în caroiaj modulat, coloadă acoperită, deschisă lateral, absența din compoziție a încăperii absidate (fig. 9).

Firește, reamintim că lipsa încăperii absidate, destinată în exclusivitate cultului și slujitorilor săi, ne îndreptățește să presupunem că în aceste lăcașuri se practica un alt tip de ceremonial. Având în vedere și arhitectura deschisă a sanctuarelor și în special datorită faptului că se vedește constanta lor amplasare în interiorul dar în special în imediata vecinătate a cetăților, credem că se conturează practica unor ceremoniale afectate acestora. În acest caz s-ar putea să avem de-a face cu sanctuare cu atribute militare, iar ceremonialul practicat să fi fost cel de inițiere a viitorilor luptători în scopul transformării tinărului într-un războinic neînfricat, cu educare nu numai către bravură, forță fizică și rezistență, ci și spre o modificare structurală a caracterului, apt să înfrunte grele încercări.

În cercetarea originii sanctuarelor patrulate vom ține seama de specificul arhitecturii tributare coloanei, dispusă într-un caroiaj-modul, rezultat din repetarea în spațiu a șirurilor de discuri încrucișate perpendicular pe sol. Vom remarca faptul că această dispoziție este o formulă nouă, locală, de certă originalitate și că nu are asemănare nici cu formele elenice, nici cu cele ale sălilor hipostile egiptene sau persane, motiv pentru care începuturile trebuie căutate tot în tradiție.

Este clar că elementul cheie rezidă în coloană, formă arhitectonică, cu caracter de prefabricat, ce se repetă cu insistență la toate sanctuarele patrulate. Astfel, fără a relua un raționament cunoscut și acceptat astăzi fără rezervă de cei ce se ocupă de istoria artelor, trebuie să recunoaștem în coloană o mimare a formelor vegetale; coloana egipteană amintește lotusul sau papirusul, în timp ce trunchiul de copac, constituind reazemul clădirilor primitive, a fost cel ce a deschis drumul plastic al coloanei grecești.

Nu credem că este cazul să presupunem influențe: este clar că același drum, cu rezultate similare, s-a parcurs și în alte zone ale lumii. În ținuturile noastre, geto-dacii și desigur străbunii lor, oameni ai munților și pădurilor, moștenitorii unor vremi ce se rătăcesc în noaptea istoriei, au urmat drumul firii, continuind natura și înțelegind coloana ca o răsădire a arborilor înconjurători. Trunchiurile copacilor au fost primele corpuri de coloană, iar dispunerea lor în șiruri organizate deschise, datorite luminii, sugerează o apropiere sigură de natura înconjurătoare, în special de pădure, al cărei ritm vegetal îl relua sanctuarele patrulate, acum însă în forme ordonate și modulate cerute de tehnica construcțiilor.

Tot acestor timpuri, ca o componentă a capitalului genetic, se datorează și îngrădirea de piatră din jurul sanctuarelor, îngrădire pe care o vom regăsi mai apoi și la clădirile de cult circulare.

Urmele sanctuarului patrulat de la Barboși, ce cuprinde șase tamburi de lemn prelunghiți, desigur, cu coloane cioplite tot din lemn, credem

²⁰ D. Antonescu, RMM—MIA, 1, 1980, p. 54 și urm.

că reprezintă — făcînd procesul involuției arhitecturale a monumentelor respective — imaginea apropiată a formelor primare.

Încheind acest capitol, conchidem că sanctuarele patrulatere poartă, în forme noi, însemnul unui ceremonial străvechi războinic ce, cîndva, ținea de practica totemismului arboricol.

C. *Sanctuarele circulare* simple sau complexe, adică cu o singură încăpere circulară sau trei concentrice, reprezintă ultimul tip pe care îl studiem. Le vom considera în ansamblu pentru că, după cum se va remarca, o grupă derivă din cealaltă, rădăcinile pornind de la același fond originar.

Astfel tipul sanctuarelor circulare cuprinde două grupe :

a) sanctuare circulare simple sau cu o singură încăpere, pe care le aflăm la : Fețele Albe ²⁷, Grădiștea Muncelului ²⁸ și Pecica ²⁹

b) sanctuare circulare complexe sau cu trei încăperi concentrice ca acelea de la : Fețele Albe ³⁰, Grădiștea Muncelului ³¹, Meleia ³², Rudele ³³ și Pustiosu ³⁴.

Din prima grupă numai sanctuarul de la Pecica (fig. 10) are plat-forma circulară îngrădită cu un inel executat din stilpi de lemn, celelalte

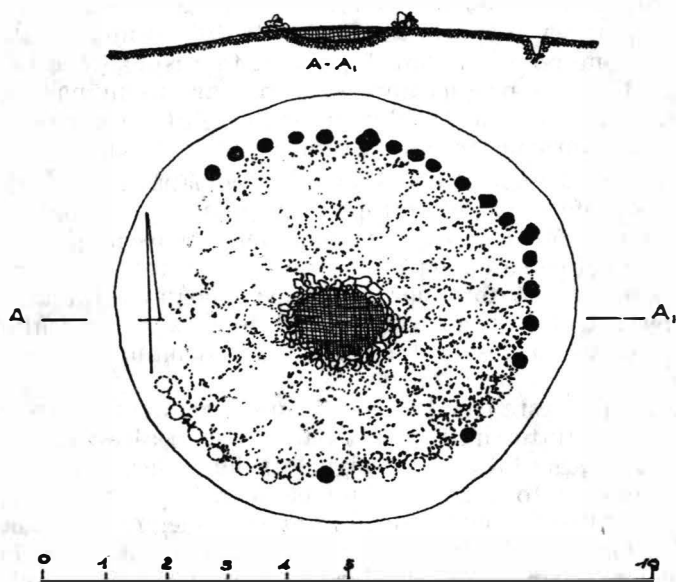


Fig. 10. Sanctuar circular simplu, Pecica, jud. Arad, plan și secție (după I. H. Crișan).

²⁷ H. Daicoviciu, *Apulum*, 9, 1971, p. 257 și urm.

²⁸ C. Daicoviciu, și colab., *SCIV*, 4, 1953, 1-2, p. 153 și urm.; *Materiale*, 8, 1962, p. 466 și urm.; H. Daicoviciu, *op. cit.*, p. 215 și urm.

²⁹ I. H. Crișan, *op. cit.*, p. 98 și urm.

³⁰ I. Glodariu, *op. cit.*, p. 253 și fig. 6/11.

³¹ C. Daicoviciu și colab., *SCIV*, 2, 1951, 1, p. 113 și urm.; 3, 1952, p. 281 și urm.

³² C. Daicoviciu și colab., *Materiale*, 6, 1959, p. 346 și urm.; 7, 1961, p. 311 și urm.

³³ C. Daicoviciu și colab., *Materiale*, 6, 1959, p. 386 și urm.

³⁴ C. Daicoviciu și colab., *Materiale*, 3, 1957, p. 270 și urm.

au incinta înconjurată cu stilpi și lespezi de piatră sau marmură albă dolomitică, cum este cazul altarului circular de andezit de la Grădiștea Muncelului.

În linii generale aceste sanctuare cuprind în centru o vatră destinată ritualului; de acolo terenul coboară într-o pantă lentă către exterior, pantă necesară evacuării apelor din incintă prin interspațiile stilpilor de piatră sau lemn aparținând îngrădirii-inel. Am putea deci deduce că acest tip de sanctuar era deschis, iar ceremonialul se efectua ocazional fără a respecta anumite zile din an. Firește, diametrul de 6 m al incintei sacre de la Pecica și stilpii de lemn ce o înconjoară, și a căror înălțime evident nu se cunoaște, ar putea conduce și către ipoteza unei clădiri acoperite. Supoziția este infirmată însă de celelalte sanctuare asemănătoare, aparținând aceleiași grupe, dar cu îngrădire din piatră, a cărei înălțime cunoscută este numai de circa 0,50 m peste nivelul antic. Totuși, s-ar putea pretinde că, indiferent de asemănare, sanctuarul de la Pecica, cu stilpi de lemn cu diametrul mediu de 0,30 m și adânciți în pământ cca 0,40–0,50 m, să se fi înălțat la un minimum de 2 m, deci să fi suportat un acoperiș simplu circular. Această ipoteză, pe care o discută și descoperitorul sanctuarului, prof. I. H. Crișan³¹, o formulăm și noi, tot sub semnul întrebării, nu numai din motive arătate, dar și pentru că urmele pămîntene ale stilpilor de lemn, indiferent de diametru și adâncime, nu pot hotări nici forma și nici înălțimea supraterrană; stilpii exteriori, o dată ce au depășit nivelul antic ce le poartă amprenta, pot avea secțiuni diversă și înălțime variabilă, pot fi plăcați cu plăci de ceramică (cum este cazul marelui sanctuar circular de la Grădiștea Muncelului), ciopliți în diverse modele geometrice sau figurative, colorați ori retezați parțial la o anumită înălțime convenabilă accesului în incintă etc. Cu alte cuvinte lemnul, față de piatră, suportă diverse transformări, imbinări, forme și secțiuni diferite, ce cu greu pot fi deduse din infrastructură.

Rezumind, noi opinăm că înălțimea stilpilor de lemn de la sanctuarul Pecica era totuși în jur de 0,50 m, probabil mai coborîtă în punctele prevăzute intrării sau intrărilor, așa cum este și împrejmuirea cu stilpi de piatră a sanctuarelor de la Fețele Albe sau Grădiștea Muncelului (fig. 11).

Un alt sanctuar, aparținând aceleiași grupe și derivat din cele mai sus menționate, este altarul circular de andezit aflat pe terasa a XI-a de la Grădiștea Muncelului (fig. 12). Incinta rotundă înălțată acum cu circa 0,50 m, pe un soclu de blocuri de piatră, este pavată cu lespezi de andezit a căror dispoziție radială în jurul unui disc central reamintește razele soarelui, de unde și denumirea de „soarele de andezit” și presupunerea de a fi fost închinat vreunei divinități astrale. Remarcăm însă că înălțarea altarului față de nivelul antic face ca îngrădirea cunoscută din jurul incintelor sacre aflate la sol, deci neînălțate, aici să-și piardă sensul. În respectul tradiției, îngrădirea este totuși menținută, dar redusă numai la semne cioplite în marmură dolomitică albă, fixate concentric spre exteriorul pavajului, păstrind într-o interpretare arhitectonică nouă elementele rituale primordiale.

³¹ I. H. Crișan, *op. cit.*, p. 98 și urm.

Grupei a doua îi aparțin sanctuarele circulare complexe, adică cu trei încăperi concentrice (din care cea centrală absidată), marele sanctuar circular de la Grădiștea Muncelului fiind construcția reprezentativă

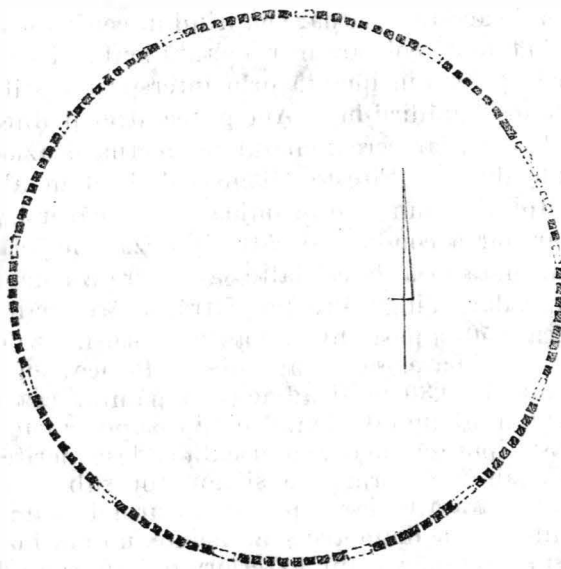


Fig. 11. Sanctuarul mic circular simplu, Grădiștea Muncelului, Munții Orăștiei, jud. Hunedoara, plan (după C. Dalcoviciu).

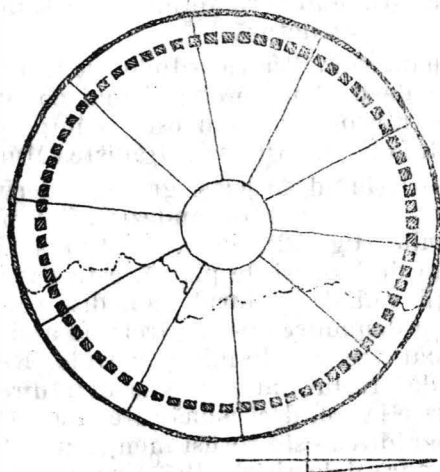


Fig. 12. Sanctuarul circular de andezit, Grădiștea Muncelului, Munții Orăștiei, jud. Hunedoara, plan (după C. Dalcoviciu), propunere de reconstituire.

(fig. 13). Prezenta grupă o considerăm că derivă din cea a sanctuarelor circulare simple în care primul inel, cu funcție de împrejmuire și limitare a incintei, corespunde ambelor grupe, iar inelul doi și trei reprezintă o formă evoluată a vetrei-altar centrale aflată în prima grupă și întâlnită atât la Fețele Albe și Pecica (fig. 10), cât și la Grădiștea Muncelului (fig. 11) (unde presupunem că ar fi trebuit să existe înainte ca sanctuarul să fi fost „ras de pe fața pământului”³⁶. Astfel, în cazul sanctuarelor complexe, vatra-altar aparținând grupei precedente s-a preschimbat într-o clădire circulară, cuprinzând o încăpere centrală absidată, destinată ritualului, și o alta exterioară de închidere. Închiderea și în special acoperirea încăperii centrale a considerăm necesară atât din motive funcționale, cât și constructive. Ultimul considerent îmbracă un aspect tehnic, prin faptul că cei $84 + 34$ stilpi de lemn cu secțiune patrulateră, ce conturează sanctuarul central la Grădiștea Muncelului, aveau fețele „acoperite cu o lipitură de lut și îmbrăcate apoi în plăci subțiri de teracotă”³⁷ material ce n-ar fi rezistat intemperiilor, dacă era neacoperit, pentru că lutul nu poate fi folosit ca liant decât în măsura în care nu este umectat. În alte condiții cedează, după cum, din lipsa acoperișului, n-ar fi rezistat din cauza umezirii nici pereții inelului doi și trei (executați tot din lut cu armătură de nuiele), existenți în compoziția sanctuarului similar de la Fețele Albe, terasa a X-a³⁸.

În acest sens, spre o înțelegere deplină, reamintim considerentele funcționale și tehnice ce au stat la baza reconstituirii marelui sanctuar circular de la Grădiștea Muncelului publicate într-un studiu anterior³⁹.

În cele ce urmează vom căuta să surprindem etapele cuprinse de la origini până la acest edificiu, cu aspect monumental, ce pare să fi fost și ultimul din seria clădirilor de cult circulare.

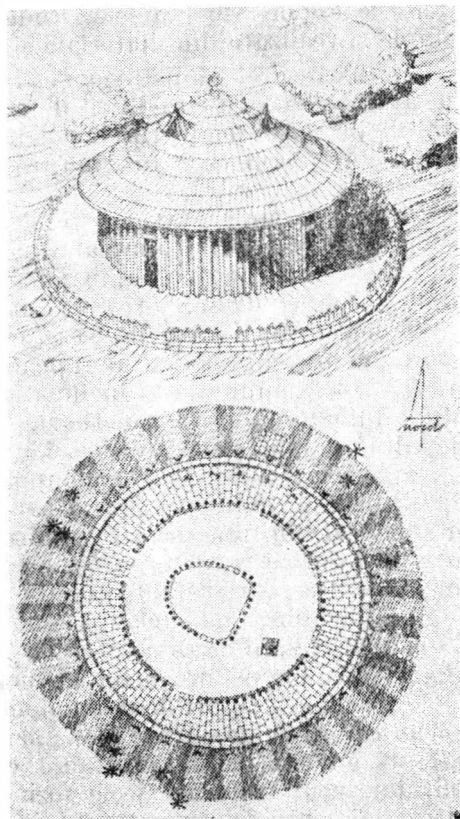


Fig. 13. Sanctuarul mare circular complex, Grădiștea Muncelului, Munții Orășitiei, jud. Hunedoara, plan (după C. Daicoviciu) și perspectivă, propunere de reconstituire.

³⁶ C. Daicoviciu și colab., SCIV, 4, 1953, 1–2, p. 156.

³⁷ H. Daicoviciu, *op. cit.*, p. 239.

³⁸ Vezi nota 30.

³⁹ D. Antonescu, *Arhitectura*, 2–3, 1977, p. 90 și urm.

Spre reconstituirea etapelor e cazul să pornim de la acest ultim tip de sanctuar circular, mai sus semnalat, încercînd să ne îndreptăm treptat spre trecutul cel mai îndepărtat. Vom parcurge deci procesul unei involuții arhitecturale.

Este limpede că treapta imediat inferioară nu poate cuprinde alte clădiri decît cele cu care el se aseamănă în totul, deci tipul construcțiilor aflate la Fețele Albe, Meleia, Rudele și Pustiosu. Acestea sînt firește mai simple și realizate din materiale și cu procedee de construcție locală.

Nu este greu să distingem că în incinta sacră de la Grădiștea Muncelului avem de-a face cu edificii de cult oficiale, executate, desigur, pe plan statal, în timp ce, pentru celelalte, cu caracter de serie sau populare, firește că efortul va fi fost mai restrîns și local, cu toate că se împlinea un același program.

Precum am arătat, aceste ultime clădiri, cuprinse în grupa sanctuarelor complexe, derivă din planul sanctuarelor circulare simple, schimbarea dintre ele survenind numai în zona centrală, unde vatra-altar s-a transformat, amplificîndu-se, într-o clădire închisă rezervată promovării noilor însemne religioase. S-ar părea că cele două forme de sanctuare, simplu și complex, nu s-au înlocuit unul pe altul, ci au evoluat concomitent, dovadă prezența lor simultană în incinta sacră cu caracter oficial de la Grădiștea Muncelului: de o parte sanctuarul mic circular și altarul-soare de andezit, de alta marele sanctuar circular.

Avem deci de-a face cu monumente în compoziția cărora apare central un element de cult, vatră-altar sau sanctuar închis, cuprins într-o incintă circulară delimitată de o îngrădire-balustradă de lemn sau piatră. Dar această formă este, de fapt, cea cunoscută a monumentelor simple arhaice magico-mitice, aparținînd tipului *t e m e n o s*⁴⁰; ea cuprindea un element central înconjurat de o incintă circulară îngrădită. Sînt locuri de cult închinete unei divinități, existente în orice organism social al timpului. Le aflăm și la cei de un neam cu noi tracii⁴¹.

Asemenea tipuri de monumente arhaice se află și în tradiția noastră folclorică, fiind descifrate și astăzi datorită stereotipiei lor și lipsei, pe parcurs, a inovațiilor de substanță. Ca exemplu, și ca să rămînem în materia cultului, vom reaminti acele forme ale totemismului arboreicol păstrate în reminiscența folclorică unde, în jurul pomilor bătrîni sau a anumitor scorburi, socotite altare, s-au născut incintele sacre cuprinzînd doar suprafața circulară aflată sub coroana arborelui. Așa se face că și în zilele noastre astfel de concepții sacre se numesc curent „bisericuțe dintr-un lemn”, lemnul însemnînd, în limba muntenilor și pădurarilor, arborele din care s-a ridicat sau în scorbura căruia a funcționat altarul.

Evident, cu cit vom coborî în noaptea istoriei și ne vom îndrepta către izvorul arhaic, formele inițiale ajung să se estompeze. Totuși, toate aceste aspecte de cultură își dătorescoriginea circulară sfîrșitului epocii bronzului și începutului epocii fierului, interval cînd aria semnelor solare s-a amplificat extinzîndu-se la cerc și roată. Noile semne, aflate pe obiecte mici și aparținînd cultului solar au fost transcrise în forme arhitecturale dezvoltate și monumentalizate pînă spre începutul secolului al II-lea e.n.

⁴⁰ *La Grande Encyclopédie*, Paris, 1885—1901, 30, p. 1 056 și urm.

⁴¹ Macrobius, Franciscus Eyssenhardt, Lipsze, 1893, I, XVIII, 11, p. 105.

cînd, urmare a războaielor cu romanii, au fost distruse. Cu toate că și-au pierdut funcția sacră, formele lor s-au prelungit în timp și se regăsesc astăzi numai sub aspecte inițiale în decorul artei noastre tradiționale. În aceste împrejurări alfabetul semnelor solare, răspîndit pe atunci, și-a pierdut înțelesul care, printre neamurile avînd agricultura ca primă ocupație, desigur nu purta semnul gratuității.

Încercînd o interpretare a formelor, nu greșim afirmînd că în cadrul tuturor sanctuarelor circulare numai inelul exterior este cel ce în chip tradițional purcede din semnele cultului solar. Acesta ar fi și înțelesul pentru care și-a menținut permanența, în timp ce elementul central a evoluat de la vatră la sanctuar, evident în funcție de schimbările ritualice. Firește, în asemenea condițiuni, inelul exterior reprezentînd forma originală păstrează și semnele tradiționale ale alfabetului solar.

Nu credem că este cazul unor noi detalieri pentru stabilirea originii și a unității arhitecturii autohtone. Să constatăm totuși că această originală și puternică unitate locală, dacă se datorează într-o oarecare măsură factorului geografic, e mai cu osebire creațiunea acelor meșteri locali, păstrători de tradiție, între care mai cu seamă geto-dacii, în ale căror miini de ziditori ai viitorului se află duhul veacurilor trecute ⁴². De aceea în

⁴² Pentru a oferi cititorilor studiului de față posibilități de comparație și deci un cadru mai cuprinzător al problemei, vom prezenta succint și în ordine cronologică diverse păreri enunțate de istorici români care, comentînd arhitectura sanctuarelor daco-getice, o consideră un produs, parțial sau total, al influențelor externe și mai puțin a celor de permanență și tradiție locală. Astfel, în SCIV, 3, 1955, 1, p. 294, C. Daicoviciu, vorbind despre sanctuarele patrulare, afirmă că: „nu vedem ca în acest mediu geto-dac trebuie să ne așteptăm la temple de tip clasic greco-romane”. Prof. Radu Vulpe în *Atti del settimo Congresso Internazionale di Archeologia Classica (L'origine delle costruzioni daciche ad abside nel eta preromane)*, vol. 3, Roma, 1961, p. 103, emite ipoteza că: „elementele esențiale ale monumentelor religioase dacice: absidă, aliniament, incinte rotunde, se regăsesc în clementele specifice ale arhitecturii Samotracice: absidă, colonade, tholos”, această ipoteză, continuă autorul, „rămîncă să fie verificată de viitoare cercetări arheologice. Totuși, aceste cercetări nu vor putea modifica constatarea că, construcțiile dace sacre apar într-o epocă tîrzie în plină desfășurare a penetrației elenistice în nordul Dunării și în special legate cu elemente de caracter elenistic”. În SCIV, 24, 1973, 2, p. 304, K. Horedt scrie: „Ar merita ca un arhitect să facă încadrarea și să reconstituie pe baza planului existent aspectul incintei sacre de la Grădiștea Muncelului cu două tholos-uri, cu clădiri hexastil, tetrastil etc. Un asemenea complex arhitectural în mijlocul Carpaților transilvăneni, asemănător de exemplu cu cele de la Olympia sau la Epidaur, ar fi, probabil, din punct de vedere cultural, un fenomen mai impunător și mai semnificativ decît presupusele construcții calendaristice pentru care nu există analogii în altă parte. Cultura dacică se încadrează în ambianța firească a epocii și trebuie concepută în interdependența ei cu cultura elenistică și cu cea de tip la Tène. Înțelegem în acest sens ea reprezintă pe plan european și chiar universal, prin formele și realizările ei specifice, o componentă valoroasă și originală a manifestărilor culturale contemporane”. În *Dacia de la Burebista la cucerirea romană*, Cluj-Napoca, 1972, p. 338, prof. H. Daicoviciu în concluzie scrie: „Dacii nu s-au mulțumit cu preluarea unor elemente de cultură materială de la alte popoare; ei le-au adaptat, le-au transformat și adesea le-au îmbogățit, topindu-le în creațiile lor tradiționale și formînd o civilizație profund originală” prin natura ei cu caracter clasic. În timp ce istoricul M. Babeș în recenzie la ce o face cărții mai sus menționată a lui H. Daicoviciu, în SCIVA, 25, 1974, 2, p. 233–234, notează „O mare parte din descoperirile de excepție din Munții Orăștiei reprezintă elemente culturale de origine străină (celtică sau greco-romană) și sînt de explicat fie prin participarea nemijlocită a unor ingineri și meșteșugari străini (liberi sau prizonieri) la materializarea lor, fie prin import, fără ca aceasta să presupună asimilarea deplină și generalizarea lor în cultura indigenă. Cel mai semnificativ exemplu îl reprezintă arhitectura de piatră, în special cea militară, din sud-vestul Transilvaniei, care nu ar fi de conceput fără modelele elenistice ...”. În *Burebista și epoca sa*, București, 1977, p. 413, prof. Ion Horațiu Crișan notează următoarele: „Prezența arhitecților și a meșterilor greci la ridicarea

sanctuarele geto-dace, care sînt și prima inițiativă de arhitectură monumentală tradițională, descoperim forme aflate în rînduiala dintotdeauna, forme ce apar tot atît de firești cum ar fi respirația sau bătăile inimii în existența omului.

L'ORIGINE DES SANCTUAIRES DACO-GÊTES

RÉSUMÉ

L'auteur de l'étude distingue trois types de sanctuaires daco-gètes : linéaires, quadrilatères et circulaires (simples ou complexes), en fonction de la composition et du développement de chacun des édifices selon son axe. Ainsi :

A) Les sanctuaires linéaires à abside, comprenant une ou plusieurs pièces à la file, se développent le long d'un seul axe orienté NO—SE (fig. 3, 6—8) ;

B) Les sanctuaires quadrilatères, dont le plan résulte de la disposition *in situ* des disques en rangées croisées, se développent sur deux axes perpendiculaires de même valeur, orientés NO—SE et NE—SO (fig. 9) ;

C) Les sanctuaires circulaires, simples ou complexes, ont un nombre illimité d'axes qui s'entrecroisent en un point central occupé par l'élément sacré : le foyer (fig. 10—11) ou la pièce à abside destinée à la célébration du culte ; dans ce dernier cas, il se détache, des multiples axes concourant à la composition du plan, un axe principal, orienté NO—SE, qui résulte de la position de la pièce centrale à abside (fig. 12—13).

En ce qui concerne l'origine des sanctuaires, l'auteur constate que :

A) Les sanctuaires linéaires à abside dérivent de l'habitation antique « megaron », dont le type est attesté sur le territoire de la Dacie depuis le néolithique moyen (fig. 1, 4—5) jusqu'à nos jours (fig. 2) ; cette habitation est composée d'une pièce séparée en deux par le mobilier (fig. 6) dès l'âge du bronze (culture d'Otomani), puis, à l'époque Latène, par une paroi, et d'une pièce à abside devenue nécessaire par de nouvelles pratiques culturelles (fig. 7—8).

B) On connaît jusqu'à ce jour, sur le territoire de la Roumanie, 20 sanctuaires quadrilatères, dont aucun n'a été découvert entier. Leurs

cetăților din Munții Orăștiei nu poate fi pusă la îndoială. Ea ne este trădată de însuși sistemul zidurilor, la care se adaugă literele grecești săpate pe blocurile mai multor cetăți. Aceștea trebuie să le fi cerut dacii să ridice lăcașuri de cult pentru zeii lor sau de la ei vor fi învățat constructorii autohtoni. De aceea templele nu puteau fi astfel decât cele binecunoscute din întreaga lume grecească. Fără îndoială însă că s-au adăugat particularități specifice ca și în cazul altor bunuri preluate de daco-geți din civilizația grecească ori din altă parte". În sfîrșit, prof. D. Berciu, în *De la Burebista la Decebal*, București, 1980, p. 65—66, afirmă următoarele : „Arhitectura religioasă reprezentată printr-o bogată serie de monumente [...] îndreptățește afirmația că ele se sprijină totuși și pe elemente tradiționale esențiale, deși în construcția sanctuarelor din cetățile dacice s-a putut avea în vedere și tipul templelor elenistice. S-a petrecut și în domeniul arhitecturii religioase același fenomen ca și în alte multe domenii ale vieții materiale și spirituale, anume o înlăturare mediteraneană destul de importantă, dar și păstrarea tradițiilor. Și de data aceasta, geto-dacii au reușit să creeze opere și ansambluri originale, purtînd pecetea gustului lor pentru frumos, a realelor lor posibilități de creație, a propriei lor originalități...”.

seuls vestiges sont une série de disques de pierre, disposés dans un carroyage module et représentant les socles de colonnes de pierre ou de bois, surmontées d'un plafond et d'un toit à deux versants (fig. 9). L'auteur considère leur origine comme une transposition de la nature environnante, qui ne peut être que la forêt, dont le rythme végétal marqué par les troncs est repris dans la colonnade du sanctuaire dans les formes ordonnées exigées par la technique de la construction.

Que la colonne est née de l'imitation des formes de la nature, c'est un fait hors de doute. Les premières colonnes égyptiennes rappellent la forme du lotus et les arbres qui formaient le support des constructions primitives ont frayé la voie à la forme plastique de la colonne grecque. Héritiers de ces temps où le mystère de la forêt inspirait les premières croyances, les Daces, hommes des montagnes et des forêts, vivant dans l'état de nature, ont interprété les colonnes comme une transplantation d'arbres. Les troncs des arbres ont été les premiers corps de colonnes, qui avec le temps se sont transformés en pierre. Un exemple typique du fait est le temple de Barboși, entièrement construit en bois.

C) Enfin, pour les sanctuaires circulaires, simples (fig. 10–12) ou complexes (fig. 13), l'auteur établit leur origine en suivant la voie inverse. L'analyse part des sanctuaires complexes, établissant qu'ils dérivent des sanctuaires simples; quant à ceux-ci, leur forme se retrouve dans les monuments archaïques magico-mythiques du type « temenos », qui comprennent un élément central entouré d'une enceinte circulaire.

C'est un type de construction qui existe aujourd'hui encore dans notre tradition folklorique, de même que la disposition à la file des pièces dans les sanctuaires linéaires à abside (A) est reproduite telle quelle dans les églises chrétiennes, mais avec l'orientation E–O.

EXPLICATION DES FIGURES

- Fig. 1. Habitation, Petru Rareș (dép. de Giurgiu), plan reconstitué (d'après D. Berciu).
 Fig. 2. Habitation, Straja (dép. de Succava), plan (Musée du Village — Bucarest).
 Fig. 3. Sanctuaire linéaire à abside, Tei (dép. de Giurgiu), plan reconstitué (d'après D. V. Rosetti).
 Fig. 4. Habitation, Tangiru (dép. de Giurgiu), plan reconstitué (d'après D. Berciu).
 Fig. 5. Habitation, Ariușd (dép. de Covasna), plan reconstitué (d'après Fr. László).
 Fig. 6. Sanctuaire linéaire, Sălacea (dép. de Bihor), plan reconstitué (d'après N. Chidioșan et I. Ordentlich).
 Fig. 7. Sanctuaire linéaire à abside, Popești (dép. de Giurgiu), plan (d'après R. Vulpe) et perspective, proposition de reconstitution.
 Fig. 8. Sanctuaire linéaire à abside, Piatra Roșie (Monts d'Orăștie, dép. de Hunedoara), plan reconstitué (d'après C. Daicoviciu).
 Fig. 9. Sanctuaire quadrilatère, plan et perspective, schéma — proposition de reconstitution.
 Fig. 10. Sanctuaire circulaire simple, Pecica (dép. d'Arad), plan et coupe (d'après I. H. Crișan).
 Fig. 11. Petit sanctuaire circulaire simple, Grădiștea Muncelului (Monts d'Orăștie, dép. de Hunedoara), plan (d'après C. Daicoviciu).
 Fig. 12. Sanctuaire circulaire en andésite, Grădiștea Muncelului (Monts d'Orăștie, dép. de Hunedoara), plan (d'après C. Daicoviciu), proposition de reconstitution.
 Fig. 13. Grand sanctuaire circulaire complexe, Grădiștea Muncelului (Monts d'Orăștie, dép. de Hunedoara), plan (d'après C. Daicoviciu) et perspective, proposition de reconstitution.