

ELEMENTE STEPICE „CUCUTENI C”, DESCOPERITE
LA BEREȘTI (JUD. GALAȚI)

DE

ION T. DRAGOMIR

Pătrunderea succesivă a unor populații stepice nord-pontice în spațiul carpato-dunărean a contribuit la îmbogățirea conținutului culturilor materiale autohtone¹.

În cele ce urmează prezentăm două recipiente ceramice „Cucuteni C”, ambele descoperite în împrejurimile orașului Berești, județul Galați, în așezări arheologice diferite, specifice culturii Cucuteni, etapa A₃.

I. Primul vas a fost descoperit în anul 1965, cu prilejul săpăturilor arheologice întreprinse în cadrul așezării eneolitice din etapa Cucuteni A₃ situată în punctul „Dealul Bizanului”, într-o groapă menajeră specifică acestei așezări, desemnată de descoperitor cu litera K²;

II. Cel de-al doilea obiect s-a descoperit în vara anului 1980, tot într-o așezare eneolitică din etapa Cucuteni A₃, ce se află pe promontoriul „Dealului Bulgarului”, anume într-o groapă menajeră C³.

Pasta acestor vase, cu nisip și scoică pisată în compoziție, este arsă mai slab decât ceramica cucuteniană pictată, avînd o culoare ce variază de la cenușiu închis, uneori cu pete negricioase, pînă la cenușiu-gălbui la suprafață și neagră în interiorul peretelui. S-a putut reconstitui un vas în întregime (fig. 1/1; 3/1), iar altul se află în stare fragmentară (fig. 2/1; 3/2). Ambele recipiente sînt în formă de crater. Dealtfel, și celelalte fragmente ceramice descoperite, de mai mici dimensiuni, provin din vase de aceeași formă.

Primul vas Cucuteni C, descoperit în groapa K („Dealul Bizanului”), are gura larg deschisă, buza înclinată în exterior, corpul aproximativ sferoidal, cu fundul mic și plat, de culoare cenușiu-gălbuie. Decorul de aspect bandat acoperă mai mult de jumătate din suprafața exterioară a vasului, începînd de la umăr pînă mai jos de linia de maximă rotunjime. Motivele ornamentale incizate orizontal, constau din trei șiruri de alveole dispuse vertical, intercalate de trei registre de linii duble. Partea inferioară a decorului se încheie cu un brîu alcătuit din două linii incizate vălurat. Buza vasului este de asemenea ornamentată cu un șir de liniuțe incizate cruciform. Vasul măsoară 0,086 m înălțime; 0,084 m diam. gurii; 0,088 m diam. maxim de rotunjime și 0,030 m diam. fundului (fig. 1/1; 3/1).

¹ Ion Nestor și Eugenia Zaharia, *Dacia*, N.S., 12, 1968, p. 17–43; *Dicționar de istorie veche a României*, București, 1976, p. 106; Ion T. Dragomir, *Carpica*, 11, 1979, p. 149–157.

² Ion T. Dragomir, *Danubius*, 1, 1967, p. 41–59, fig. 1–7.

³ Săpăturile arheologice de la Berești, punctul „Dealul Bulgarului”, au fost întreprinse de autor în vara anului 1980.

Al doilea crater, descoperit în groapa C, „(Dealul Bulgarului” — Berești), s-a păstrat în proporție de aproximativ 1/3 din partea sa superioară, fiind mai voluminos decât primul (fig. 2/1 ; 3/2). Pasta vasului, de culoare cenușie-închis, are aceeași compoziție ca și a primului, prezentînd unele pete negricioase, rezultate probabil în urma unei arderi secundare. Decorul este realizat de o succesiune de linii incizate orizontale ce crucează suprafețe triunghiulare, neornamentate, aplicate pe umărul și pîntecul vasului. Partea superioară a buzei prezintă același decor de liniuțe încrucișate la fel ca și primul exemplar (fig. 3/2).



Fig. 1. Berești, punctul „Dealul Bizanului” 1965. Vase ceramice descoperite în groapa menajeră K, aparținînd așezării eneolitice Cucuteni, etapa A₃: 1 de tip Cucuteni C: 2—4 specifice culturii Cucuteni, etapa A₃.

În mod obișnuit, pînă nu demult, ceramica de tip Cucuteni C era cunoscută exclusiv în contextul așezărilor specifice culturii Cucuteni, faza A—B, la Corlăteni⁴ și Huși⁵, la Traian⁶ și Cucuteni-Dîmbu Morii⁷,

⁴ Ion Nestor și Eugenia Zaharia, *op. cit.*, fig. 1/1, 3—9.

⁵ Attila László, *ArhMold*, 4, 1966, p. 20.

⁶ Vladimir Dumitrescu, *Dacia*, 9—10, 1941—1944, p. 34—38; fig. 15—18; H. Dumitrescu și colab., *SCIV*, 4, 1953, 1—2, p. 42, fig. 4; Vladimir Dumitrescu, *SCIV*, 14, 1963, 2, p. 290—291; după Vl. Dumitrescu, *Dacia*, 9—10, 1941—1942, p. 36, fig. 16/9.

⁷ M. Petrescu-Dîmbovița, *Cucuteni*, București, 1966, p. 34.



Fig. 2. Berești, punctul „Dealul Bulgarului” 1980. Fragmente ceramice descoperite în groapa menajeră C, aparținând așezării eneolitice Cucuteni, etapa A₃: 1–4 de tip Cucuteni C; 5–9 specifice culturii Cucuteni, etapa A₃.

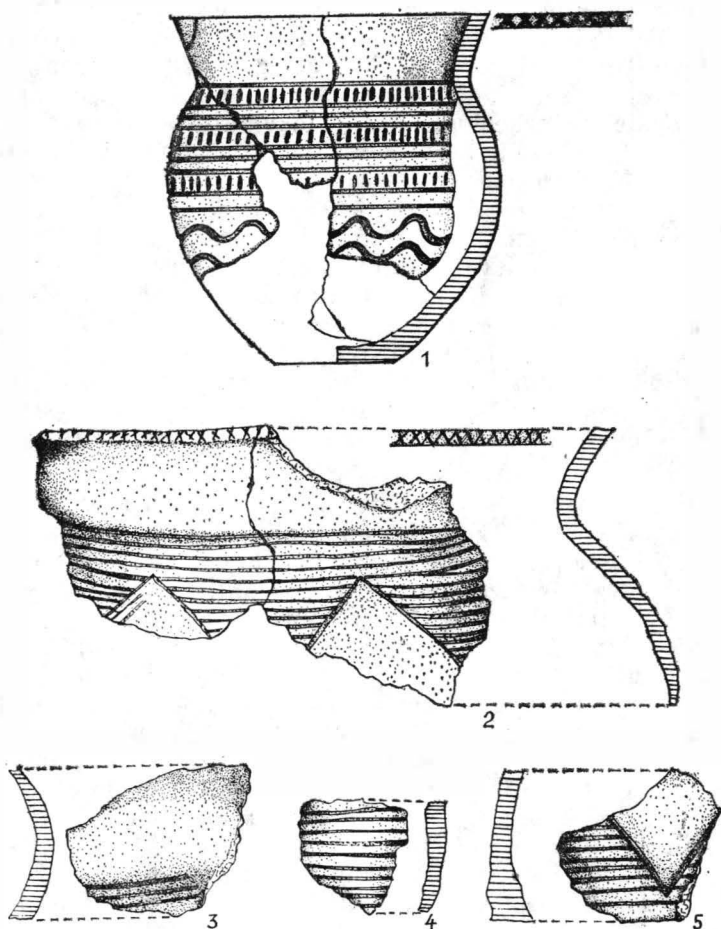


Fig. 3. Ceramică de tip Cucuteni C, descoperită în cele două așezări eneolitice Cucuteni etapa A₃, de pe teritoriul orașului Berești: 1 în groapa menajeră K, punctul „Bizanu”; 2–5, în groapa menajeră C, „Dealul Bulgarului”.

sau în descoperiri recente, la Voiniceni-Ibăneasa⁸, la Mîndrești Ungureni⁹, Scutari-Mileanca¹⁰, Drăgușeni-Ocoale¹¹ și Sărata Drăgușeni¹². Cu timpul, datorită intensificării cercetărilor arheologice, ceramica de tip Cucuteni C a fost descoperită și în complexe arheologice mai timpurii și anume în așezări cu ceramică pictată aparținind culturii Cucuteni, faza A. Unii cercetători consideră că descoperirile efectuate la Solonceni II, pe Nistru, ar putea corespunde culturii Cucuteni, faza A. Totuși, potrivit observației

⁸ Aristotel Crișmaru, SCIV, 21, 1970, 2, p. 268 și urm.; idem, *Drăgușeni — contribuții la o monografie arheologică*, Bacău, 1977, p. 62.

⁹ *Ibidem*.

¹⁰ Material inedit aflat în colecția lui Aristotel Crișmaru, Vezi *ibidem*, p. 62.

¹¹ *Ibidem*.

¹² *Ibidem*.

prof. Vladimir Dumitrescu, după materialul ceramic, aparține tot fazei Cucuteni A—B¹³. Cea mai veche mărturie arheologică care confirmă prezența ceramicii Cucuteni C, în mediul culturii Cucuteni, faza A, aparține prof. Ion Nestor și Eugeniei Zaharia care, în anul 1967, cu prilejul conferinței naționale de arheologie de la Iași¹⁴ atestau prezența ceramicii Cucuteni C, la Fedeleșeni, în așezarea neolitică cu ceramică pictată în bandă îngustă, specifică culturii Cucuteni, etapa A₄. Mai târziu, Aristotel Crișmaru, de la Drăgușeni, documentează cu multă certitudine descoperirea a două vase Cucuteni C, în formă de crater, însoțite de mai multe fragmente ceramice similare ce provin din cuprinsul așezării Cucuteni, etapa A₄, de la Ostrov, județul Botoșani¹⁵. Referitor la recenta apariție a celor două vase Cucuteni C, tot în formă de crater, de la Berești, județul Galați, acestea au fost descoperite spre fundul celor două gropi menajere Cucuteni, etapa A₃, fapt ce ne determină să presupunem că ele aparțin perioadei de început a culturii Cucuteni, etapa A₃, și nu este exclus ca ceramica Cucuteni C să fi apărut într-o perioadă anterioară etapei Cucuteni A₃.

Ceramica cucuteniană de tip C, descoperită în așezările eneolitice Cucuteni, faza A, analizată atit din punct de vedere al compoziției pastei, cât și al decorului se deosebește în comparație cu ceramica de același tip, descoperită în așezările eneolitice mai târzii, din fazele Cucuteni A—B și B. Ceramica Cucuteni C de la Drăgușeni, Mitoc și Berești, cu scoică pisată în compoziția pastei, este mai densă, iar uneori prin ardere a căpătat un înveliș consistent la suprafață, de culoare gălbui-cărămizie. Din numărul total al vaselor și al fragmentelor ceramice descoperite pînă acum în cele patru mari așezări cucuteniene din etapele A₃ și A₄ nici unul nu este decorat cu șnurul liber sau înfășurat, așa cum se găsește în așezările culturii Cucuteni, faza A—B și B¹⁶. Prin urmare, se poate aprecia că ceramica cu scoică pisată în compoziția pastei, decorată cu mici alveole, striuri și incizii orizontale sau în valuri, poate fi socotită în cadrul aceleiași specii ca fiind anterioară, celei ornamentate cu șnurul. Acest fapt dovedește că elementele culturale stepice nord-pontice, specifice triburilor nomade de păstori, concretizate arheologic în ceramica Cucuteni C, s-au infiltrat pe teritoriul Moldovei în mod treptat, începînd cu etapa Cucuteni A₃, în cazul de față de la Mitoc și Berești, constituind cele mai timpurii elemente culturale stepice descoperite pînă acum pe teritoriul României.

În același timp, așezările eneolitice Cucuteni, faza A, de la Drăgușeni-Ostrov, Mitoc și Berești — „Dealul Bizanului” și „Dealul Bulgarului” marchează deocamdată punctele principale ale ariei de răspîndire a ceramicii Cucuteni C, cu scoică pisată în compoziția pastei. În esență, primele penetrații eneolitice de triburi nomade stepice nord-pontice sînt venite pe teritoriul Moldovei de undeva din imediata apropiere a ariei culturii Tripolie, presate sau forțate spre interiorul ariei culturii Cucuteni probabil de către alte populații migratoare. În această situație elementele etnoculturale stepice, relativ puțin numeroase, reprezentate de către cera-

¹³ Vladimir Dumitrescu, SCIV, 14, 1963, 2, p. 268.

¹⁴ Ion Nestor și Eugenia Zaharia, *op. cit.*, fig. 1/2.

¹⁵ Aristotel Crișmaru, *op. cit.*, p. 62; fig. 42/1—2.

¹⁶ *Ibidem*.

mica Cucuteni C, au dăinuit într-o strinsă conviețuire, păstrându-și individualitatea etnică, dovedită în acest caz de însăși structura ceramicii Cucuteni C, cu nisip și scoici pisate în compoziția pastei, iar în etapele următoare ale culturii Cucuteni A—B și B, aceste elemente stepice au fost asimilate treptat printr-un proces de evidentă „cucutenizare”, ilustrat atât de restructurarea compoziției pastei, cât mai ales de varietatea formelor, a decorului și a tehnicii de ardere a speciei ceramice Cucuteni C.

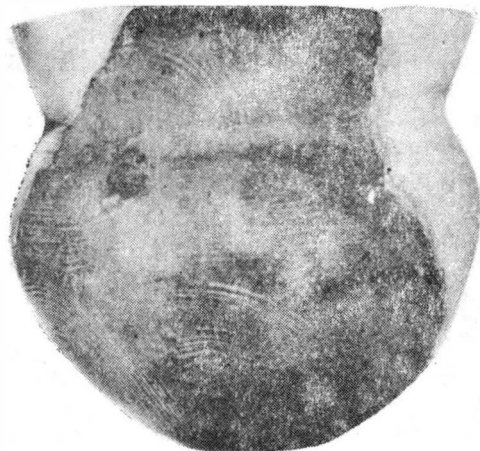


Fig. 4. Berești, punctul „Bîzanu” 1959. „Crater” de tip Cucuteni C, din pastă roșie - cenușie, fără scoici pisate în compoziția pastei, decorat cu striuri fine fasciculate, în formă de bucle cucuteniene.

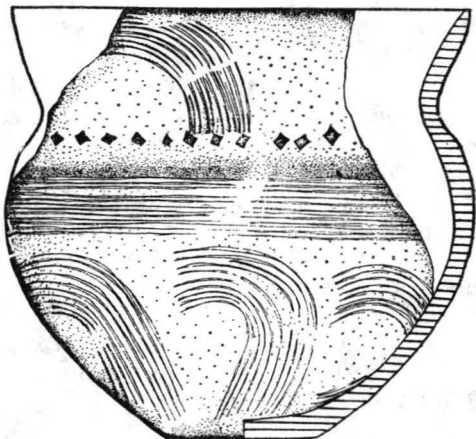


Fig. 5. Berești „Bîzanu” 1959. „Crater” (fig. 4) de tip Cucuteni C, din pastă roșie-cenușie, fără scoici pisate în compoziție, decorat cu striuri fine în formă de bucle cucuteniene.

În ultima vreme, anumiți cercetători care au studiat această problemă, afirmă că repertoriul ceramicii de tip Cucuteni C este în realitate mult mai bogat și mai variat decât acela cunoscut din publicații. În general se știe că forma de bază a acestei specii ceramice o constituie „craterul” sau vasele relativ sferoidale, din care derivă o serie de alte forme. Aceleași manifestări structural-evolutive sînt cunoscute și-n ceea ce privește decorul motivele ornamentale și tehnica de ardere a vaselor, care se apropie mult de cele locale cucuteniene. Decorul imprimat, reprezentat din fascicule de linii paralele orizontale sau ondulate, se transformă uneori și în motive spiralice, în bucle cu incizii fine, realizate cu pieptenele pe suprafața exterioară a unor vase de tip crater, din pastă roșie-cenușie, fără scoică pisată, descoperite în 1959, la Berești, punctul „Bîzanu” în același context arheologic al așezării Cucuteni, etapa A_3 (fig. 4—5). În etapele următoare conținutul pastei își pierde caracteristicile sale inițiale, motivistica ornamentală evoluează treptat la proeminente și butoni obturați, la protome zoomorfe și la striuri cu efect decorativ care se mențin pînă tîrziu, în fazele B_1 și B_2 ale culturii Cucuteni. Sfirșitul fazei Cucuteni B_2 se caracterizează prin sărăcirea sau simplificarea decorului ceramicii de tip Cucuteni C, rezumîndu-se la simple impresiuni marginale sau la motive decora-

tive realizate cu „snurul răsucit” sau „înfășurat” etc.¹⁷. Desigur, toate aceste detalii specifice ceramicii de tip Cucuteni C scot în evidență nu numai trăsăturile ei caracteristice, ci, în aceeași măsură, ele au darul de a contribui la elucidarea originii și a semnificației sale istorice, adică a acelor fenomene de obârșie stepică, desfășurate în aria culturii Cucuteni din Moldova, în timpul epocii eneolitice.

În ceea ce privește recente descoperiri arheologice din zona sudică a Moldovei, afectate ariei de răspândire a culturii Cucuteni, etapa A₃, situate la limita dintre stepă și silvostepă, ne referim în special la Mitoc și Berești, par să reflecte deja contactele populației locale cucuteniene, din etapa A₈, cu triburile stepice, dar nu neapărat cu cele de tip Sredni Stog, așa cum preconizează Ann Dodd Opreșcu¹⁸.

Descoperirile arheologice prezentate aici argumentează o dată în plus că trecerea de la faza Cucuteni A la faza Cucuteni A—B nu s-a făcut brusc datorită elementelor culturale stepice, ci s-a produs treptat, așa cum subliniază prof. Vladimir Dumitrescu¹⁹. În cadrul evoluției au avut loc asimilări culturale, realizate în mod gradat, prin evoluția forțelor de producție și schimburi intertribale, dar și datorită acelor lente penetrații de elemente străine, stepice.

În ceea ce privește datarea celor două vase de tip Cucuteni C descoperite la Berești — Dealul Bizanului și Dealul Bulgarului —, acestea pot fi încadrate în cultura Cucuteni, etapa A₃, mai precis între anii 3500—3300 î.e.n.²⁰.

Vasele de tip Cucuteni C, descoperite la Berești, jud. Galați, contribuie la îmbogățirea cunoștințelor noastre referitoare la penetrația primelor valuri de triburi stepice de păstori nord-pontici pe actualul teritoriu al țării noastre.

ÉLÉMENTS STEPPIQUES „CUCUTENI C” DÉCOUVERTES À BEREȘTI (DÉP DE GALAȚI)

RÉSUMÉ

A l'occasion des fouilles archéologiques entreprises (entre 1959 et 1965) par le Musée d'histoire départemental de Galați à Berești, aux lieu-dits „Bizanu” et Dealu Bulgarului,” dép de Galați, dans deux établissements énéolithiques de la civilisation de Cucuteni, étape A₃, on a fait la découverte, dans des fosses ménagères (K et C), de quelques vases céramiques de type „Cucuteni C”. Les vases sont en forme de „cratère”; ils sont exécutés dans une argile mélangée de sable et de coquillages pilés, et de couleur cendre ou cendre-jaunâtre. Leur décor consiste en rangées d'alvéoles, bandes de lignes incisées, horisontales ou ondulées, et en stiu-res fines formant des boucles spiralées (empruntées à la motivistique cucutenienne). De telles pices — les seules, pour le moment, qui aient été

¹⁷ Ann Dodd Opreșcu, *Primele elemente „stepice” din eneoliticul românesc* (rezumatul tezei de doctorat), Iași, 1978, p. 10—13; Idem, SCIVA, 31, 1980, 4, p. 547—537 și fig. 1.

¹⁸ *Ibidem*.

¹⁹ Vladimir Dumitrescu, *op. cit.*, p. 290.

²⁰ Idem, Apulum, 12, 1975, tabel 2.

découvertes dans la zone méridionale de la Moldavie — représentent, sur le plan historique et archéologique, les premières vagues de tribus de pasteurs originaires des steppes nord-pontiques à être entrées sur le territoire de la civilisation énéolithique de Cucuteni, au cours de l'étape A₃ (datée entre 3500—3300 av.n.è).

EXPLICATION DES FIGURES

Fig. 1. Berești, Dealu Bizanului, 1965. Vases céramiques découvertes dans la fosse ménagère K de l'établissement énéolithique cucuténiien (étape A₃): 1 de type Cucuteni C; 2—4 Cucuteni A₃.

Fig. 2. Berești, Dealu Bulgarului, 1980. Fragments céramiques découverts dans la fosse ménagère C de l'établissement énéolithique cucuténiien, étape A₃: 1—4 de type Cucuteni C; 5—9 Cucuteni A₃.

Fig. 3. Céramique de type Cucuteni C, découverte dans les deux établissements énéolithiques Cucuteni A₃ sur le territoire de la ville de Berești: 1 dans la fosse ménagère K, au lieu-dit „Bizanu”; 2—5 dans la fosse ménagère C, au lieu-dit „Dealu Bulgarului”.

Fig. 4. Berești, Dealu Bizanului, 1959. „Cratère” de type Cucuteni C, exécuté dans une argile de couleur rouge-cendre, sans coquillages pilés et décoré de fines striures formant des boucles cucuténiennes.

Fig. 5. Berești, Dealu Bizanului, 1959. Cratère (fig. 4).