

## NOI DESCOPERIRI DIN EPOCA MIGRAȚIILOR DIN ZONA CAREI (JUD. SATU MARE)

DE

I. NÉMETI

În ultimele două decenii, cu ocazia cercetărilor arheologice și a dife-  
ritelor munci edilitar-gospodărești, în zona de activitate a Muzeului din  
Carei au fost descoperite mai multe vestigii arheologice ce se încadrează  
în epoca migrațiilor (respectiv în sec. IV—IX) (fig. 9).

**1. Andrid** (jud. Satu Mare). În hotarul comunei la locul numit „Dîm-  
bul Morii”, în anul 1968, a fost descoperit, întimplător, un mormînt de  
înhumație, cu scheletul în poziția întins pe spate. Nu dispunem de nici o  
informație privind orientarea scheletului și poziția inventarului funerar,  
din care au fost recuperate <sup>1</sup>:

— un vâscior de culoare cenușie, lucrat la roată, de formă bitron-  
conică, cu fundul drept și gîtul cilindric și buza ușor evazată. Pasta vasu-  
lui este fină, de calitate superioară. Pe gît este ornamentat cu linii paralel-  
verticale lustruite, șterse. Dimensiuni: diametrul gurii = 9 cm; înălți-  
mea = 7,5 cm; diametrul fundului = 6 cm (fig. 1/1).

— un cercel lucrat din bronz, terminat într-o perlă de formă cubică.  
Diametrul maxim = 2,5 cm (fig. 1/2).

— un fragment dintr-o perlă de chihlimbar (fig. 1/3).

Vâsciorul este un recipient caracteristic secolelor V—VI. Un vas  
similar este cunoscut dintr-un mormînt de înhumație de la Șintereag <sup>2</sup>.  
Cerceii terminați în perlă cubică sau poliedrică fac parte din inventarul  
descoperirilor funerare din secolele V—VI cunoscute din România, Un-  
garia și Cehoslovacia <sup>3</sup>.

Mormîntul de la Andrid, pe baza inventarului funerar, se leagă cel  
mai probabil de orizontul arheologic reprezentat de descoperirile de la  
Dindești <sup>4</sup>, Ghenci <sup>5</sup>, Valea lui Mihai <sup>6</sup>, datate în a doua jumătate a seco-  
lului al V-lea.

<sup>1</sup> Obiectele au fost salvate de Márton Francisc și predate ulterior muzeului școlar din  
satul Dindești (nr. inv. 5—7).

<sup>2</sup> C. Gaiu, ActaMP, 2. Zaláu, 1979, pl. II/1.

<sup>3</sup> Em. Zaharia, N. Zaharia, Dacia N.S., 19, 1975, p. 201—233; K. Horedt *Morești. Grabungen in einer Vor-und Früh-geschichtlichen Siedlung in Siebenbürgen*, București, 1979, p. 187—188; A. Solomon, L. Barkóczy, ArchÉrt, 1979, 2, p. 189—209; K. Gubitza, ArchÉrt, 19, 1899, p. 264—268.

<sup>4</sup> I. Némethi, ActaMN, 4, 1967, p. 499—506.

<sup>5</sup> Idem, StCom Satu Mare, 1, 1969, p. 121—123.

<sup>6</sup> M. Roska, AISC, 1. 1928—1933, p. 69—72; E. Andrassy, Közlemények, 4, 1944, 1—2, p. 91—96.

## 2. Dindești (jud. Satu Mare)

A. La ferma C.A.P.-ului, care se află pe o vastă insulă din Valea Eriului, a fost descoperit, întâmplător, un mormint de inhumație. Complexul funerar a fost deranjat parțial de un șanț de fundație, iar restul inventarului funerar a fost scos, fiind scobită o nișă în peretele șanțului. În acest fel s-a putut reconstitui aproximativ atit groapa sepulcrală,

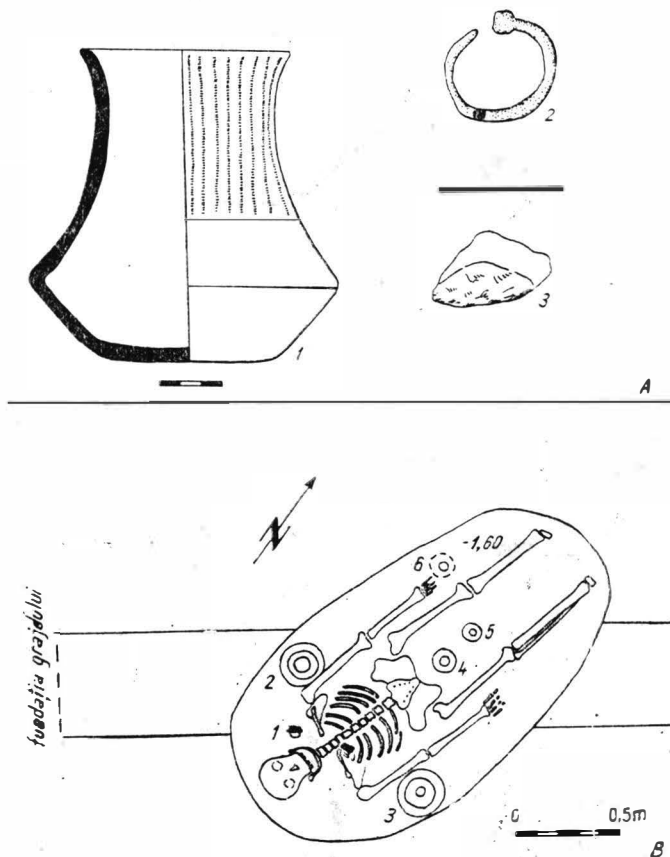


Fig. 1. 1—3 Andrid „Dtmbul Morii”; 4 Dindești „Ferma C.A.P.-ului” (mormint reconstituit).

poziția scheletului, cit și poziția inventarului funerar. Groapa a fost săpată în lut galben avind o formă ovală, cu lungimea de 195 cm, lățimea de 105 cm și adincimea de 160 cm. Scheletul, lung de cca 160 cm, zăcea în poziția întins pe spate, orientat în direcția SSV (capul)-NNE.

*Înventarul funerar.* Lingă craniu s-a găsit un piepten din os, sfărâmat de lucrători. Nu s-a recuperat. Din informațiile culese ulterior de la descoperitori, presupunem că era de tipul cu un rind de dinți (?).

— fără a se putea preciza locul ei în mormint, dar aparținând sigur acestui complex funerar, s-a recuperat o fusaioală din calcar, de formă bitronconică. Diam. maxim=4,7 cm; inv. 3300 (fig. 2/1).

— La înălțimea umărului stîng era așezat un castron de culoare cenușie, cu aspect săpunos, cu fundul profilat. Dimensiuni: d.g. = 18,5 cm;  $\hat{i}$  = 8,5 cm; d.f. = 8 cm; inv. 3297 (fig. 2/3; 10/9).

— lingă humerusul drept era așezat un alt castron de culoare cenușie, cu picior scund, bine detașat. Dimensiuni: d.g. = 19,5 cm;  $\hat{i}$  = 10,5 cm; d.f. = 8 cm; inv. 3296 (fig. 2/2; 10/10).

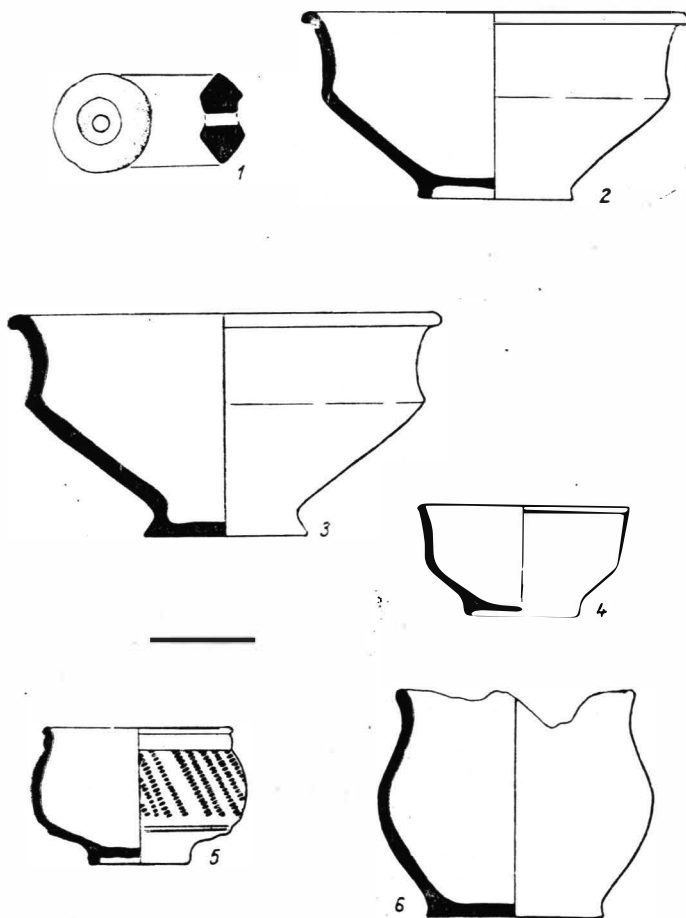


Fig. 2. 1—6 Dindești „Ferma C.A.P.-ului” (inventarul mormintului de înmormîntare).

În partea inferioară a scheletului au fost așezate două boluri :

— un bol de culoare cenușie deschisă la exterior și închisă în interior, fundul profilat. Dimensiuni: d.g. = 10 cm;  $\hat{i}$  = 5 cm; d.f. = 5,5 cm; inv. 3298 (fig. 2/4; 10/5).

— alt bol de culoare cenușie închisă, fundul inelar, profilat. Suprafața vasului este acoperită în întregime cu *angobă* de culoare cenușie în-

chisă care dă vasului un aspect elegant. Pe corp este decorat cu un ornament simplu, imprimat (stampat) format din șir oblic de linii alcătuite din patrulete. Dimensiuni: d.g. 10,5 cm; i = 11 cm; d.f. = 9 cm; inv. 3295; (fig. 2/5; 10/8).

Fără a avea posibilitatea de-a stabili locul în mormint, dar provenind tot din acest complex funerar, a mai fost recuperat un borcan scund lucrat cu mina, de culoare cenușie închisă, cu profil pintecos, fundul plat. Dimensiuni: d.g. = 10,5 cm; i = 11 cm; d.f. = 9 cm; inv. 3295 (fig. 2/6; 10/12).

Din cauză că pieptenul nu poate fi reconstituit, mormintul de inhumăție este greu de datat pe baza inventarului rămas. Bolurile de culoare cenușie, nestampate, au analogii în mormintele de la Ghenetea<sup>7</sup> și în descoperirile funerare de tip Sintana de Mureș-Cerneahov<sup>8</sup>. Cupa cu motive stampate are corespondente în descoperirile de la Porolissum<sup>9</sup>. Aceste analogii ne fac să credem, că, din punct de vedere cronologic, mormintul aparține sfârșitului secolului al IV-lea sau începutul secolului al V-lea, fiind în nord-vestul țării noastre se petrec mari perturbări datorită pătrunderii violente a hunilor la Dunărea de Jos.

B. La locul numit „Latura brazilor” (cimitirul nou românesc) a fost surprins în anul 1969 un mormint de inhumăție, din care a putut fi recuperată numai partea superioară a scheletului. Mormintul a fost deranjat de groapa unui mormint recent. Orientarea aproximativă a scheletului era N (capul) — S sau NV (capul)—SE.

Inventarul funerar: — fragment de sabie din fier, cu un singur tăiș, foarte corodat. Se distinge o bucată din miner și o parte din lamă. Dimensiuni: lungimea totală 48,7 cm; inv. 3292 (fig. 3/3).

— cataramă turnată din bronz, limba ei este ornamentată cu un mic prag reliefat. Dimensiuni: lungimea = 4,5 cm; inv. 3293, (fig. 3/2; 10/2).

— limba de la o curea atârnată, lucrată prin turnare, cu un ornament care înfățișează pe avers o luptă între trei animale — doi grifoni și o cervidee. Separat printr-o bară de scena animalieră, la punctul unde piesa se assemblează cu cureaua prin stifuri de fier, apare figura unui iepuraș. Pe revers piesa este ornamentată cu motive vegetale — lujeri, care se desfășoară în spirală. Dimensiuni: lungimea = 11,5 cm; lățimea maximă = 3,5 cm; inv. 3294 (fig. 3/1, 10/1).

Analogii pentru limba de curea atârnată se întind în toate descoperirile avarice tirzii din Cimpia Panonică: Homokmegy, Szebény<sup>10</sup>, Kékesd, Romanyó<sup>11</sup>, Holiare<sup>12</sup>, Gáter<sup>13</sup>, Urböpuszta<sup>14</sup>. În aceste desco-

<sup>7</sup> S. Dumitrașcu, StCom Satu Mare, 2, 1972, pl. LXII/4—5.

<sup>8</sup> I. Kovács, Dolgozatok-Travaux, 2, 1912, fig. 11; 33/3; I. Ioniță, Inv. Arch. Roum: a-mic, fasc. 8, București, 1977, R. 43 (mormintul nr. 61, vasele nr. 3, 5).

<sup>9</sup> N. Gudea, ActaMP, 4, 1980, pl. 11/7, p. 119.

<sup>10</sup> E. Garam, I. Kovrig, I. Gy. Szabó, Gy. Török, *Avar Finds in the Hungarian National Museum*, I, Budapesta, 1971, fig. 5/11a-b; 17/a-b; 14/a-b.

<sup>11</sup> A. Kiss, *Avar Cemeteries in Country Baranya*, Budapesta, 1977, pl. XV/4; XLVII/5.

<sup>12</sup> A. Točík, AS, 1968, pl. LVIII/1.

<sup>13</sup> E. Kada, ArchÉrt, 28, 1908, p. 332.

<sup>14</sup> I. Bóna, ArchÉrt, 84, 1957, 2, pl. XXXV/1.

periri funerare găsim analogii și pentru cataramă: Urböpuszta<sup>15</sup>, Szentes<sup>16</sup>, Gáter<sup>17</sup>, Hómezővásárhely<sup>18</sup>, Holiare<sup>19</sup> etc.

Din nord-vestul României se cunosc relativ puține asemenea descoperiri: Zalău<sup>20</sup> și, probabil, Căuș<sup>21</sup>. Vestigiile avarice aparținând unei perioade avarice mai timpurii din nord-vestul țării noastre mai pot fi menționate la Valea lui Mihai<sup>22</sup>, Cheșereu și Săcuieni<sup>23</sup>.

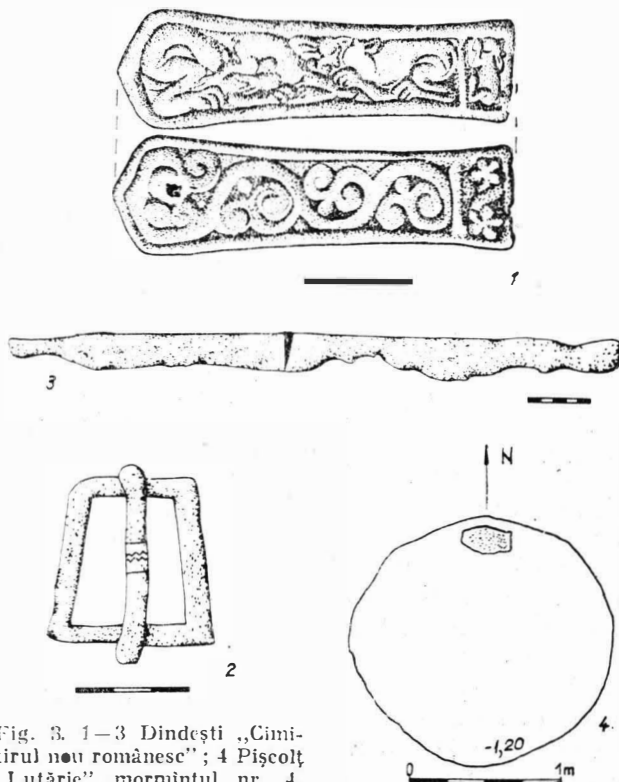


Fig. 3. 1—3 Dindești „Cimitirul nou românesc”; 4 Pișcolț „Lutărie” mormintul nr. 4.

Descoperirile avarice din Transilvania care au în inventarul lor piese turnate au fost încadrate cronologic în secolul al VIII-lea, precum și la începutul secolului al IX-lea (720—800)<sup>24</sup>.

<sup>15</sup> *Ibidem*, pl. XXV/2.

<sup>16</sup> G. Csalány, *ArchÉrt.* 26, 1906, p. 299, fig. 3.

<sup>17</sup> E. Kada, *ArchÉrt.* 28, 1908, p. 335.

<sup>18</sup> I. Kakasz, *ArchÉrt.* 14, 1894, p. 207.

<sup>19</sup> A. Tečik, *AS*, 1968, pl. LXII/6; LXV/II/7.

<sup>20</sup> V. Matei, *ActaMP*, 3, 1979, p. 487; K. Horedt, *Studijne Zvesti AUSA V*, 16, 1968, p. 116—117; *Magyarország Népeinek története az űskortól a honfoglalásig* (Muzeul Național Ungar), p. 96, fig. 22.

<sup>21</sup> F. I. Fetzer, *ArchÉrt.* 17, 1897, p. 437, K. Horedt, *Studijne Zvesti AUSA V*, 16, 1968, p. 116—117.

<sup>22</sup> *Repertoriul documentelor din județul Bihor, Oradea*, 1974, p. 84; E. Andrásy, *Inventarul Muzeului de la Valea lui Mihai*, Dosar nr. 47/1954, p. 13.

<sup>23</sup> M. Comșa, *Centenar muzcal orădean*, Oradea, 1972, p. 211.

<sup>24</sup> K. Horedt, *Contribuții la istoria Transilvaniei, sec. IV—XIII*, București, 1958, p. 67.

Pe baza analogiilor din nord-vestul țării noastre, precum și din zonele limitrofe, mormîntul de la Dindești se încadrează în rindul descoperirilor avarice tîrzii și datează din a doua jumătate a secolului al VIII-lea sau la începutul secolului al IX-lea.

**3. Irina** (jud. Satu Mare). În vechea colecție a Muzeului din Carei se află un vas de tip borcan, descoperit întimplător în localitatea Irina. Vasul are o culoare cărămizie, cu mari pete negre și este ornamentat, pînă mai jos de mijloc, cu linii în val, intercalate cu linii simple paralele. Dimensiuni: d.g. = 13 cm; i = 23,5 cm; d.f. = 9 cm; nr. inv. 3290 (fig. 8/4; 10/13).

Analogii pentru acest vas găsim la Biharia<sup>25</sup>, Nușfalău „tigoiiul lui Benedek”<sup>26</sup>, Arad. Vladimirescu<sup>27</sup>, descoperiri datate în sec. VIII—IX. Nu cunoaștem nici o informație în legătură cu această descoperire; presupunem că provine dintr-un complex funerar. Împreună cu acest vas a ajuns la Muzeul din Carei, tot de la Irina, un fragment de cuțit și un virf de săgeată romboidală, de tip maghiar<sup>28</sup>, fără să avem vre-un indiciu că aceste piese ar fi avut vreo legătură între ele (Inv. 3291; 3588) (fig. 8/7, 8).

**4. A. Pișcolț „Nisipărie”**. Cu ocazia cercetării necropolei de epocă Latène au fost descoperite cîteva morminte, notate cu nr. 18, 21, 81, 83, 84, 87, 197, care datează din epoca migrațiilor.

*Mormîntul nr. 18* (fig. 8/11). Mormînt de incinerare în groapă, cu contur nedeterminat. La adîncimea de 1,30 m față de nivelul actual. S-a aflat o grămăjoară de oase umane calcinate, iar printre ele, un amnar de fier. Lungimea amnarului este de 8,2 cm; nr. inv. 3590 (fig. 8/9).

*Mormîntul nr. 21* (fig. 8/12). Mormînt de incinerare în urnă. Urna este un vas de tip borcan, lucrată cu mina, din pastă de calitate inferioară, de culoare cărămizie-roșcată. Găsită în stare fragmentară. Dimensiuni: d.g. = 18 cm; i = 25 cm; d.f. = 11 cm; inv. 3591 (fig. 8/5; 10/3).

Printre oasele calcinate se afla o cataramă de fier, cu cîrlig. Nr. inv. 3592 (fig. 8/6; 10/7).

*Mormîntul nr. 81*. Mormînt de incinerare în groapă. La adîncimea de 0,80 m se afla o grămăjoară de oase calcinate. Fără inventar funerar.

*Mormîntul nr. 83*. Mormînt de incinerare în groapă. La adîncimea de 0,90 m se afla o grămăjoară de oase calcinate. Fără inventar funerar.

*Mormîntul nr. 84*. Mormînt de incinerare în groapă. La adîncimea de 0,42 m se afla o grămăjoară de oase calcinate. Fără inventar funerar.

*Mormîntul nr. 87*. Mormînt de incinerare în groapă. La adîncimea de 0,38 m se afla o grămăjoară de oase calcinate. Fără inventar funerar.

*Mormîntul nr. 197*. Mormînt de incinerare în groapă. La adîncimea de 1,20 m se afla o grămăjoară de oase calcinate. Fără inventar funerar. Pe nivelul antic de călcare s-a găsit un amnar avînd lungimea de 9,5 cm, nr. inv. 3598 (fig. 8/10; 10/6).

<sup>25</sup> S. Dumitrașcu, Crisia, 8, 1978, p. 60, fig. 7.

<sup>26</sup> I. Matei, ActaMP, 3, 1979, p. 481, pl. XXI/3.

<sup>27</sup> M. Barbu, M. Zdoba, Ziridava, 11, 1979, pl. 1/1,3.

<sup>28</sup> Z. Székely, Crisia, 4, 1974, fig. 4/8, 9; Gy. László, *A honfoglaló magyar nép élete*, Budapesta, 1944, pl. XXV/1—6.

Cele șapte morminte, din punct de vedere al ritului, se împart în două categorii :

- morminte de incinerare în urnă (M. nr. 21) și
- morminte de incinerare în groapă (M. nr. 18, 81, 83, 84, 87 și 197).

Mobilierul funerar este foarte sărăcăcios, numai două dintre ele au avut puțin inventar. Descoperiri similare se cunosc din necropola nr. 2 de la Bratei<sup>29</sup>, unde sînt prezente ambele variante de incinerare. Din inventarul funerar intră în discuție vasul din M. nr. 21, cele două amnare și catarama cu cirlig. Vasul-borcan lucrat cu mîna, de mărime mijlocie, se apropie de ceramica slavă de tip Praga<sup>30</sup>. Un vas similar se cunoaște de la Tirgu-Secuiesc<sup>31</sup> și Davideni<sup>32</sup>.

Cele două amnare au analogii la Bratei<sup>33</sup>, Mecko, Urbas<sup>34</sup> (R. S. F. Iugoslavia), Tiszaderzs<sup>35</sup> (R. P. Ungară). Acest tip de amnar are mijlocul corpului ridicat, iar brațele scurte, întoarse și cu capetele rotunjite, fiind caracteristice pentru secolele VI—VII.

Catarama de fier cu cirlig este o piesă rară, necaracteristică. Are analogii în descoperirile avarice de la Szegvár<sup>36</sup> (R. P. Ungară), într-un mormînt datat în perioada avară timpurie.

Pe baza ritului de incinerare și a inventarului funerar foarte sărac, credem că mormintele de la Pișcolt — „Nisipărie” aparțin unei mici comunități din secolul al VII-lea.

**B. Pișcolt „Lutărie”.** Cu ocazia exploatării lutului pentru gospodăriile comunei au fost scoase la iveală numeroase vestigii arheologice aparținînd diferitelor epoci istorice. Printre altele au fost descoperite incidental patru morminte de inhumare, cu inventar funerar foarte sărac, format din cîteva vase de lut. După relatările descoperitorilor scheletele erau lungite pe spate, miinile lingă corp, orientate N (capul)—S. Lingă craniu se aflau așezate unul sau două vase mici și mijlocii.

1. Oală scundă de culoare roșiatică lucrată cu mîna ; ușor pintecoasă, aflată în mormîntul nr. 1. Dimensiuni : d.g. = 9 cm ; i = 11 cm, d.f. = 5 cm, nr. inv. 2602 (fig. 4/2).

2. Vas cenușiu cu profil bitronconic, lucrat cu roata ; gura inelară. Fund profilat. Recuperat din mormîntul nr. 2. Dimensiuni : d.g. = 11 cm, i = 10,5 cm ; d.f. = 6,2 cm, nr. inv. 2603 (fig. 4/3).

3. Cană la roată de culoare cenușie, cu pintecele arcuit ; fundul profilat, aparține mormîntului nr. 3. Dimensiuni : d.g. = 8,6 cm ; i = 16 cm ; d.f. = 6 cm ; nr. inv. 2604 (fig. 4/4).

4. La mormîntul nr. 4, deși a fost deranjat, osemintele umane fiind scoase s-a putut observa totuși conturul gropii sepulcrale cu dimensiunile

<sup>29</sup> Eug. Zaharia, *Populația românească în Transilvania în secolele VII—VIII (Cimitirul nr. 2 de la Bratei)*, București, 1977, p. 15 și 39.

<sup>30</sup> I. Borkovszky, *Staroslavska keramik ve sredne Evrope*. Praga. 1940.

<sup>31</sup> K. Horedt, *SCIV*, 2, 1951, pl. VIII/2.

<sup>32</sup> I. Mitrea, *Carpica*, 12, 1980, pl. XXIII/3.

<sup>33</sup> Eug. Zaharia, *op. cit.*, fig. 31/4.

<sup>34</sup> Sandor Nad, *Inventaria Archeologica Jugoslaviija*, Fasc. 17, Belgrad, 1973 (I. 163/2) ; Idem, *PAD Voivodanski Muscia*, 20, 1971, pl. 1/3.

<sup>35</sup> E. Garam, I. Kovrig, I. Gy. Szabó, Gy. Török, *op. cit.*, vol. I, fig. 4/17.

<sup>36</sup> I. Bóna, *ArchÉrt*, 106, 1976, fig. 2/9.

160 × 150 cm, cu adâncimea de 1,20 m. În mormint, surprins „in situ”, se afla un vas așezat inițial lângă cap. Din inventarul lui a mai fost recuperat un mic borcan.

— vas tip borcan, pereții ușor arcuiți, buza evazată de culoare cărămizie, cu pete mari negre. Dimensiuni : d.g. = 10,5 cm ; i = 17 cm ; d.f. = 6,5 cm ; inv. 2615 (fig. 4/5 ; 10/11).

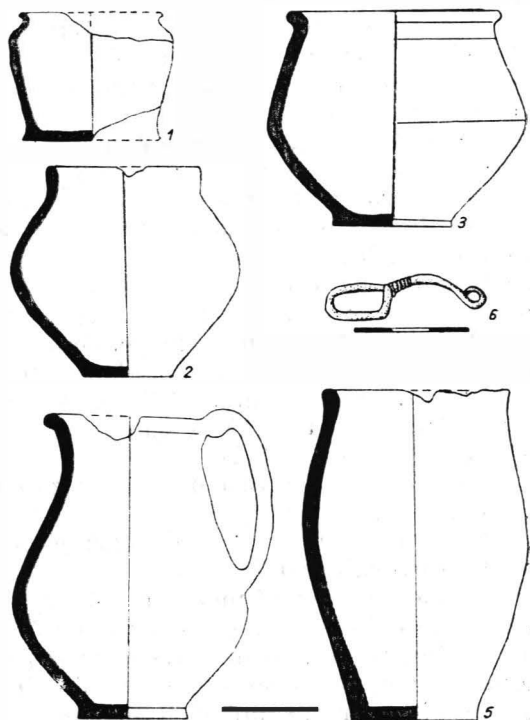


Fig. 4. 1-5 Pișcolț „Lutărie”. vase din morminte; 6 Pișcolț „Nisipărie”, fibulă de bronz găsită pe nivelul antic.

— borcănaș lucrat cu mâna, de culoare cărămizie, spart de lucrător. Dimensiuni : d.g. = 7,2 cm ; i = 7 cm ; d.f. = 6,8 cm ; inv. 2606 (fig. 4/1).

Analogii pentru aceste vase se întilnesc mai ales în descoperirile datate la sfârșitul secolului al III-lea și în prima jumătate a secolului al IV-lea. Pentru vasele nr. 1 și 2 amintim descoperirile de la Oradea-Salca <sup>37</sup>, Seidin <sup>38</sup> (menționate ca descoperiri din secolele III-IV), Csongrád-Kenderföldek, Dunaharasztos, Tiszalök <sup>39</sup> din Cimpia Panonică. Cana de culoare cenușie este un vas obișnuit în descoperirile de tip sarmatic. Menționăm ca analogii vasele de la Sintion <sup>40</sup>, Oradea-Salca <sup>41</sup>, Girișul de

<sup>37</sup> Titus L. Roșu, *Dacia*, N.S., 9, 1965, fig. 1/5.

<sup>38</sup> M. Blăjan, *Crisia*, 5, 1975, fig. 7/4-5.

<sup>39</sup> M. Párducz, *ActaArchHung*, 11, 1959, 1-4, pl. VII/4, 15, 16 ; pl. XVI/13 ; pl. XXI/2.

<sup>40</sup> S. Dumitrașcu, *Lucrări științifice*, Oradea, 1968, pl. VIII/6.

<sup>41</sup> Titus, L. Roșu, *Dacia*, N.S., 9, 1965, fig. 1/9.



Criș<sup>42</sup>, Seitin<sup>43</sup> și Makó<sup>44</sup>. Vasele din mormintul nr. 4 sînt lucrate cu mîna și au analogii la Seitin<sup>45</sup> și Makó<sup>46</sup>.

5. La nivelul de cîlcare din epoca antică, în pîncutul „Nisipărie”, a fost descoperită o fibulă din bronz, fragmentară, cu piciorul întors pe dedesubt și desfășurat pe arcul lățit. Lungimea totală este de 4,5 cm; inv. 3587 (fig. 4/6). Această fibulă are analogii în mediul dacilor liberi de la Medieșul Aurit<sup>47</sup>, sau din descoperirile de tip Sîntana de Mureș — Cerneahov de la Săveni<sup>48</sup>, Miorcani<sup>49</sup>, datate din secolul al IV-lea e.n.

Mormintele de la Pișcolț — „Lutărie”, deși sînt de inhumație nu conțin obiecte de inventar metalice sau podoabe specifice sarmatice. Mormintele pot fi datate pe la sfîrșitul secolului al III-lea sau mai degrabă în secolul al IV-lea e.n.

Tot la Pișcolț-„Lutărie” au mai fost descoperite prin săpături de salvare și urmele unei așezări din secolele IV—V e.n. O parte din materialele arheologice provin din descoperiri fortuite, iar altele s-au aflat în gropi menajere dezvelite sistematic. Aceste materiale constau din ceramică și din cîteva unelte din fier.

1. *Ceramica* este lucrată la roată, doar cîteva fragmente au fost găsite lucrate cu mîna. Cele mai frecvente forme sînt:

a) castron de culoare cenușie, cu buza inelară, fundul scund, profilat. Este o ceramică fină, arsă inoxidant. Dimensiuni: d.g. = 22 cm?; i = 13,5 cm; d.f. = 8 cm; inv. 2613 (fig. 5 A/1, 3).

b) Fragment de cană de culoare cenușie, ornamentată cu linii adîncite, inv. 2611 (fig. 5 A/2).

c) Fragmente din vase mari, cu buza larg evazată, cu aspect de chiup, inv. 2616 (fig. 5A/6).

În unele cazuri, atît vasele mari, cît și castroanele erau ornamentate cu motive lustruite (fig. 5 A/4, 5).

În cele cinci gropi menajere observate mai atent apare o ceramică similară, de culoare cenușie sau roșiatică, lucrată la roată, ornamentată cu linii adîncite, uneori în val sau cu motive lustruite (fig. 5B/1—4). În groapa nr. 4 a fost găsit și un vas de tip borcan fragmentar, lucrat cu mîna, asemănător vasului găsit în mormintul nr. 4, inv. 2631 (fig. 5/4).

2. *Unelte din fier*. Au fost găsite: cuțite, inv. 2606, 2607 (fig. 6/4, 5); seceri, inv. 2608, 2609 (fig. 6/2, 3); cheie, inv. 2610 (fig. 6/1).

Ceramica are aspecte de influență provincială romană. Analogii găsim la Cipău<sup>50</sup>, Simian<sup>51</sup> și la Tiszalök<sup>52</sup>, Makó<sup>53</sup> (R. P. Ungară)

<sup>42</sup> Muzeul Țării Crișurilor, nr. inv. 11129 (Catalogul expoziției 2050 — Tracii și geto-dacii în nord-vestul României, p. 18, nr. 144).

<sup>43</sup> M. Blăjan, *Crisia*, 5, 1975, fig. 9/2.

<sup>44</sup> M. Părducz, *Dolgszeged*, 15, 1939, pl. XX/13.

<sup>45</sup> M. Blăjan, *op. cit.*, fig. 8/6 sau fig. 10/3.

<sup>46</sup> M. Părducz, *Dolgszeged*, 15, 1939, 11, XVIII/5, pl. XX/16; pl. XVI/5.

<sup>47</sup> S. Dumitrașcu, T. Bader, *Așezarea dacilor liberi de la Medieșul Aurit*, I, Satu Mare, 1967, fig. 19.

<sup>48</sup> Arist. Crișmaru, *SCIV*, 19, 1968, 2, fig. 3.

<sup>49</sup> I. Ioniță, *InvArchRoumanie*, București, 1977, fasc. 8, R. 43/2.

<sup>50</sup> N. Vlăssă, *SCIV*, 16, 1963, 3, fig. 3/3; fig. 7/1.

<sup>51</sup> Muzeul Țării Crișurilor, nr. inv. 1139 (Catalogul expoziției 2050 ... p. 12.).

<sup>52</sup> M. Părducz, *ActaArchHung*, 11, 1959, fasc. 1—4, pl. XXI/9.

<sup>53</sup> Idem, *Dolgszeged*, 15, 1939, pl. XVI/2, 5; XV/2,3; XVIII/6.

descoperiri datate din a doua jumătate a secolului al IV-lea sau prima jumătate a secolului al V-lea. Din obiectele metalice amintim cheia, care apare mai rar în zona noastră. Analogie menționăm de la Lazuri<sup>54</sup>. O piesă identică, simbolică, se află pe marele colier din tezaurul de la Șimleul-Silvaniei, sub formă de pandantiv<sup>55</sup>.

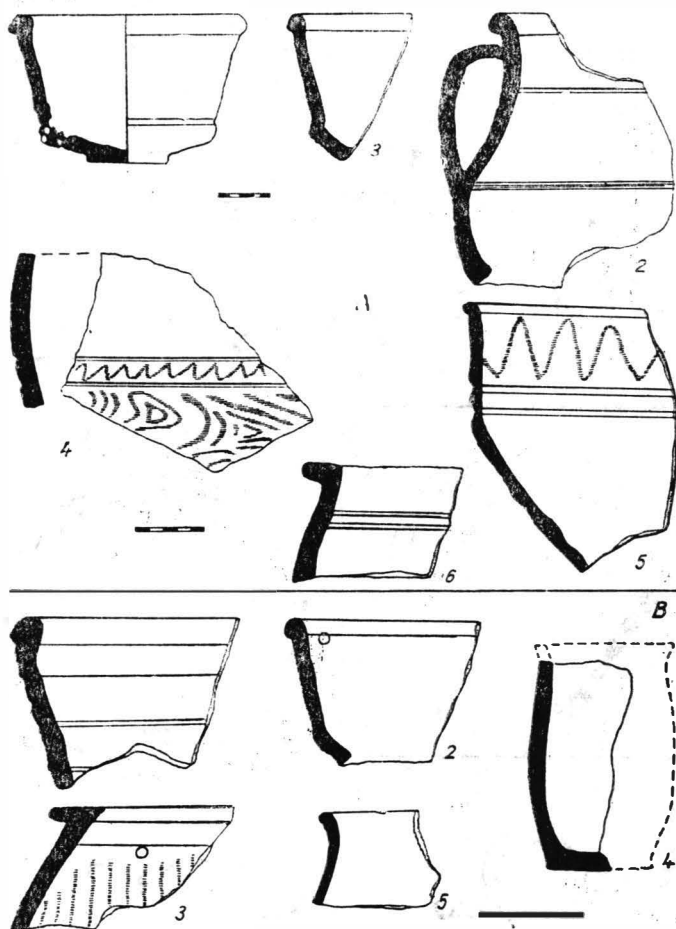


Fig. 5. Pișcolț „Lutărie”. A descoperiri întâmplătoare; B fragmente ceramice din gropi menajere (așezare).

Pe baza analogiilor menționate, așezarea de la Pișcolț-„Lutărie” se poate data în a doua jumătate a secolului al IV-lea, sau chiar la începutul celui următor.

<sup>54</sup> Muzeul județean Satu Mare, informații de la Gh. Lazin.

<sup>55</sup> R. Florescu, I. Miclea, *Tezaurul transilvănean*, București, 1979, fig. 79, 82; A. Haberlandt, *Jahreshefte des österreichischen archäologischen Instituts*, 41, 1954, p. 101.

5. Urziceni (jud. Satu-Mare). În anul 1972, cu ocazia unor munci edilitar-gospodărești în „curtea grănicerilor” a fost descoperit întâmplător un mormînt de înhumație. Din inventarul mormîntului a fost recuperat un castronaș de culoare cărămizie-roșiatică, lucrat la roată, ornamentat în interior cu caneluri circulare, iar pe bază cu un inel reliefat. Dimen-

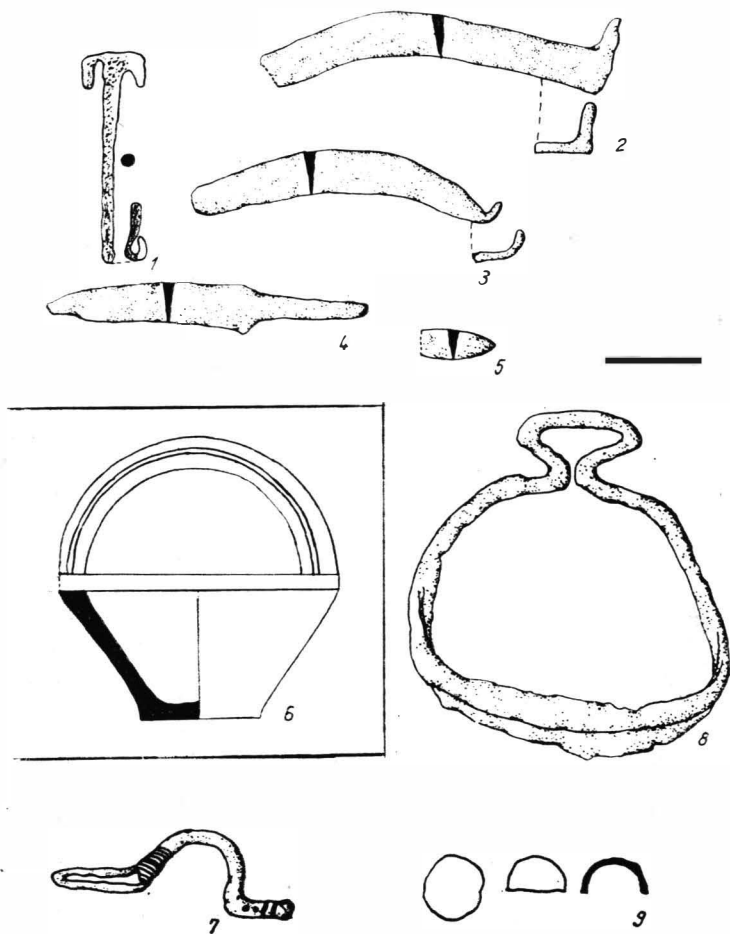


Fig. 6. 1-5 Pișcolț „Lutărie”, descoperiri metalice din așezare ; 6 Urziceni „Curtea grănicerilor”, vas din mormînt de înhumație ; 7-9 Valea lui Mihai „Rêtalj”, mormînt de înhumație.

siuni : d.g. = 15 cm ; d.f. = 6,5 cm ; î = 7 cm ; inv. 2901 (fig. 6/6). Vasul prezintă o raritate pentru zona Careiului. Analogii menționăm de la Simand<sup>56</sup> (cimitirul daco-sarmatic din sec. al III-lea), Jánosszállás<sup>57</sup>,

<sup>56</sup> N. Chidioșan, *Sesiunea de comunicări științifice a muzeelor de istorie*, București, 1971, vol. II, fig. 1/8.

<sup>57</sup> M. Köhegyi, *Évkönyv Móra Ferenc Múzeum*, 1971, 1, fig. 5, 6.

Dombóvár<sup>58</sup>, datate în epoca romană tirzie din secolele III—IV. Pe baza analogiilor credem că vasul de la Urziceni se poate data în secolul al IV-lea.

**6. Valea lui Mihai (jud. Bihor).** În incinta localității, la locul numit „Rétalj”, în 1969 plugul a deranjat un mormint de inhumație. Inventarul mormintului și puținele observații se datorează profesorului Ludovic Tusa. După relatările lui, scheletul zăcea în poziția întinsă pe spate, orientat N (capul)—S. Mormintul fiind răvășit de plugul tractorului, poziția mobilierului funerar n-a fost stabilită cu exactitate. S-a constatat că sabia era așezată în partea stângă a scheletului, de la umăr pînă la bazin. Lîngă bazin, în partea dreaptă, erau depuse virfurile de săgeți și toporul din fier. Lîngă labele picioarelor se găseau, într-o grămadă, o zăbală, două scări de șa, o verigă din fier. De mobilierul funerar — după relatările descoperitorului — mai aparțineau un nasture mic, semi-sferic și o fibulă, ambele lucrate din bronz, și un obiect din os, dispărut ulterior.

*Inventarul funerar.* Scările de șa sînt rotunde, ușor deformat, cu toarte, fără git separat, baza scărilor este formată prin lățimea barei de fier, avînd o nervură mediană, nr. inv. 2285—2286 (fig. 6/8; 7/2). Analogii găsim la Tirnăveni<sup>59</sup>, Teiuș<sup>60</sup>, Aiud<sup>61</sup>, Stremț<sup>62</sup> și la Ártánd<sup>63</sup>, Nyiregyháza<sup>64</sup>, Nagykomarás<sup>65</sup> (R. P. Ungară).

Zăbala este de formă simplă, comună, alcătuită din două bucăți. Psaliile sînt la fel de simple, cu un capăt indoit, avînd fiecare cîte două găuri așezate simetric, inv. 2282 (fig. 7/1). Analogii amintim de la Szob<sup>66</sup> (R. P. Ungară).

Toporul de fier cu aripioare este relativ rar întîlnit în mormintele avarice din Transilvania și din regiunile limitrofe. (inv. 2281, fig. 7/4). Analogii menționăm de la Pilismarót<sup>67</sup>, Pécs-Köztemető<sup>68</sup> (R. P. Ungară).

Veriga din fier cu trei plăcuțe era folosită probabil ca o piesă de harnașament (inv. 2287, fig. 7/5). Nici analogii și nici indicații privind funcționalitatea acestei piese n-am găsit în literatura de specialitate consultată, ea nu apare în reconstituirile de harnașamente din epoca avarică<sup>69</sup>.

Virfurile de săgeți cu trei muchii sînt obiecte de inventar obișnuite din mormintele avarice (inv. 2283—2284; fig. 7/3; 8/3). Analogii găsim la Szagvár<sup>70</sup>, Kécel<sup>71</sup>, Áetánd<sup>72</sup>, Dunaszakcső<sup>73</sup> și altele (R. P. Ungară).

<sup>58</sup> M. Albeker, ArchÉrt, 105, 1978, 1, fig. 10.

<sup>59</sup> K. Horedt, Studijne Zvesti AUSA, 16, 1968, fig. 2/1—2.

<sup>60</sup> Idem, *Contribuții la istoria Transilvaniei în sec. IV—XIII*, București, 1959, fig. 17/9; Ion Miclea, Radu Florescu, *Daco-romanii*, II, București, 1980, fig. 17/9.

<sup>61</sup> *Ibidem*, fig. 10/9, 11.

<sup>62</sup> A. Popa, Studii și comunicări, Alba Iulia, 3, 1951, fig. 3/a. b.

<sup>63</sup> P. Cséplő, ArchÉrt, 16, 1896, p. 413.

<sup>64</sup> D. Csálány, Évkönyv J. J. Á. Múzeum, 1, 1958, pl. VIII/1—2.

<sup>65</sup> I. Banner, Dolgozatok-Travaux, 3, 1927, fig. 3/4—5.

<sup>66</sup> E. Garam, I. Kovrig, I. Gy. Szabó, Gy. Török, *op. cit.*, vol. I, fig. 4/14.

<sup>67</sup> *Ibidem*, fig. 9/1.

<sup>68</sup> A. Kiss, *op. cit.*, pl. XXXV/1.

<sup>69</sup> Gy. László, *Archeologia Hungarica*, N.S., 34, 1955 (Etude archéologique sur l'histoire de la société des Avars).

<sup>70</sup> I. Bóna, ArchÉrt, 106, 1979, 1, fig. 3/2.

<sup>71</sup> Gy. László, *Cumania*, 4, 1976, pl. VII/24.

<sup>72</sup> P. Cséplő, ArchÉrt, 16, 1896, p. 413.

<sup>73</sup> A. Sós, *Folia Archeologica*, 18, 1966, fig. 16, 17.

Sabia din fier avind lungimea totală de 0,93 cm, din care minerul este de 10,2 cm, este dreaptă și foarte corodată. După toate probabilitățile avea un singur tăiș. Tija minerului este din fier, garda o constituie

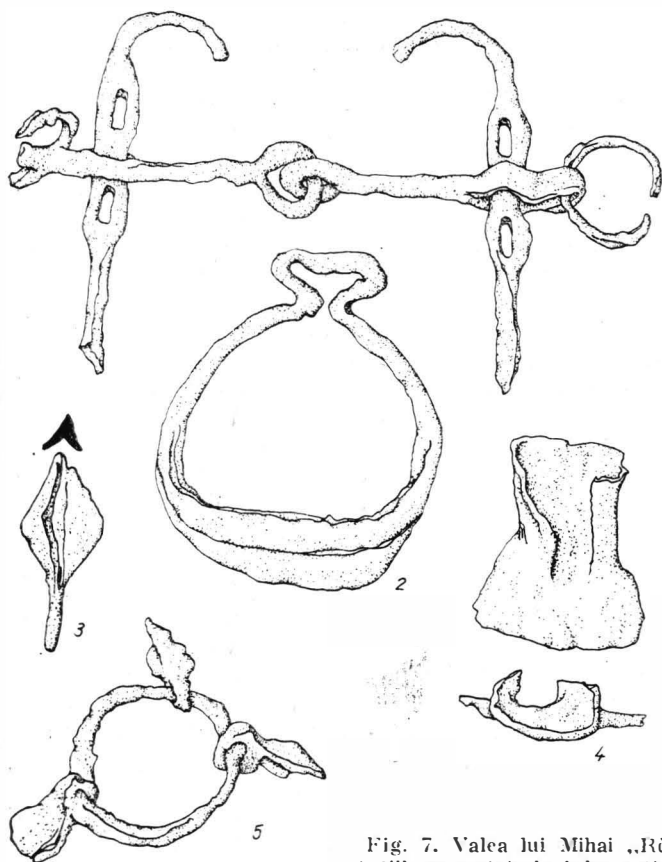


Fig. 7. Valea lui Mihai „Rétalj”, mormint de inhumație.

o bară transversală tot din fier. Minerul se termină într-un semicerc lucrat din fier, cu brațele alungite și fixate de tija minerului. Teaca era din lemn, amprenta ei era vizibilă în rugina sabiei (inv. 2280; fig. 8/1). Analogii apropiate putem menționa de la Holiare <sup>74</sup>, Bócsa <sup>75</sup>, Kécel <sup>76</sup>, Szegvár <sup>77</sup>, Tiszaeszlár <sup>78</sup> și altele.

Din inventarul mormintului mai menționăm un fragment de fier dintr-un obiect neidentificabil și un nasture din bronz în formă de semiglob (inv. 2289; fig. 8/2; 6/9).

<sup>74</sup> A. Tocik, ArchSlov, 1968, pl. LXIII/18.

<sup>75</sup> Gy. László, Cumania, 4, 1976, p. 105, pl. IV/1-2.

<sup>76</sup> *Ibidem*, p. 110, pl. VII/25.

<sup>77</sup> I. Bóna, ArchÉrt, 106, 1979, 1, fig. 3/1; 1 a-d.

<sup>78</sup> D. Csallány, Évkönyv, A Jósa András Múzeum, 1, 1958, pl. XVI/9.

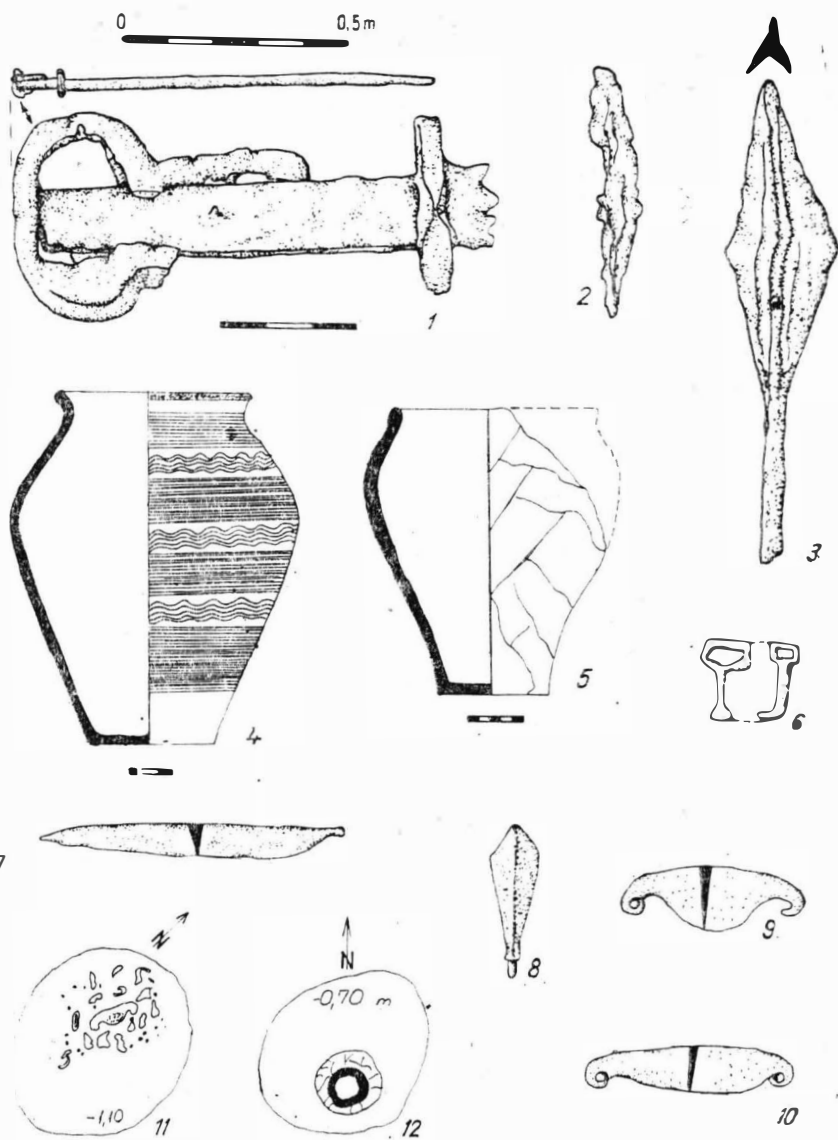


Fig. 8. 1–3 Valea lui Mihai „Retalj”, mormint de Inhumatie; 4 Irina. vas din mormint?; 5–12 Pişcolţ „Nisiparie”. morminte de incineratie.

Împreună cu inventarul funerar — după relațiile descoperitorului — aparținând mormintului, a fost adunată și o fibulă din bronz cu piciorul întors pe dedesubt și înfășurat pe arc (inv. 2288 ; fig. 6/7). Resortul fibulei lipsește, dar cele două găuri indică că avem de-a face cu o fibulă cu arbaletă. Nu ni se pare că acest tip de fibulă putea să aparțină inventarului unui mormint avar, dacă n-ar fi vorba eventual de un obiect găsit și refolosit ca ornament <sup>79</sup>.

Pe baza inventarului funerar și a analogiilor menționate, mormintul de la Valea lui Mihai se încadrează în rindul descoperirilor avarice și poate fi datat la sfîrșitul secolului al VII-lea sau la începutul secolului al VIII-lea.

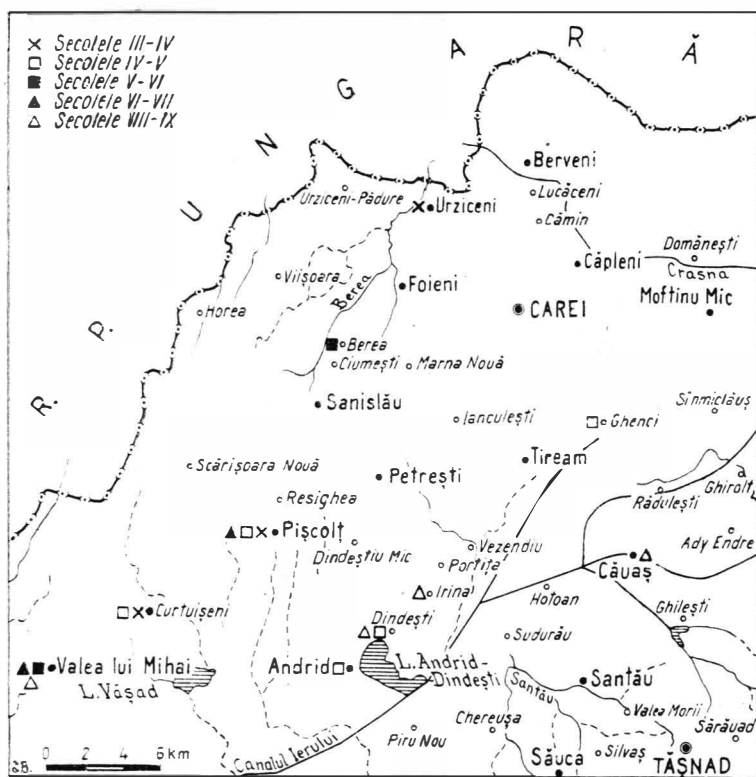


Fig. 9. Harta descoperirilor arheologice din zona Careiului (sec. IV — IX).

Semnalarea și publicarea acestor materiale răzlețe vin să completeze cu noi date imaginea noastră asupra secolelor IV — IX din nord-vestul României <sup>80</sup>.

<sup>79</sup> K. Horedt, *JahrbuchRGZM*, 18, 1971, p. 204.

<sup>80</sup> I. NĒmeti, *StComSatu Mare*, 1, 1969, p. 123 ; S. Dumitrașcu, *Tezaurul de la Tăuțeni-Bihor*, Oradea, 1973, p. 94.



Fig. 10. 1—2 Dindești „Cimitirul nou românesc”; 3, 4, 6, 7 Pișcolț „Nisipărie”, inventarul mormintelor de incinerare; 5, 8, 9, 10, 12 Dindești „Ferma C.A.P.-ului”, vase din mormintul de inhumare; 11 Pișcolț „Lutărie”, vas din mormintul nr. 4; 13 Irina, vas dintr-un mormint.



# NEUE ENTDECKUNGEN AUS DER VÖLKERWANDERUNGSZEIT AUS DER CAREI-GENEND

## ZUSAMMENFASSUNG

In den letzten zwei Jahrzehnten wurden, durch die Tätigkeit des Museums von Carei, mehrere archäologische völkerwanderungszeitliche Entdeckungen gemacht.

Ein Teil der Funde ordnen sich in die viel umstrittene Epoche der Hunnenzeit, genauer in das V. Jh. u.Z., ein: Andrid-„Dimbul Morii“, Dindești-„Ferma CAP-ului“, Pișcolț-„Lutărie“, Urziceni-„Curtea Grănicerilor“.

Die aus Pișcolț-„Nisipărie“, Dindești-„Latura brazilor“ und Valea lui Mihai-„Rétalj“ erwähnten Funden, wurden in das VII—IX. Jh. eingeordnet.

Das in Irina entdeckte schöne Gefäß, hat wahrscheinlich auch einem Grab aus dem VIII—XI. Jh. angehört.

Die Veröffentlichung dieses, sonst heterogänen Materials, trägt zur Ergänzung unserer Kenntnisse aus dem IV bis zum IX. Jh. in Nordwestrumänien bei.

## ABBILDUNGSVERZEICHNIS

Abb. 1 1—3 Andrid „Dimbul Morii“; 4. Dindești „Ferma CAP-ului“ (zeichnerisch wiederhergestellt vom Verfaßer).

Abb. 2. 1—6 Dindești „Ferma CAP-ului“, die Beigaben des Körpergrabes.

Abb. 3. 1—3 Dindești „Cimitirul nou românesc“; 4 Pișcolț „Lutărie“, Grab. Nr. 4.

Abb. 4. 1—5 Pișcolț „Lutărie“, Gefäße aus den Gräbern; 6 Pișcolț „Nisipărie“, Bronzefibel die auf der antiken Schicht gefunden wurde.

Abb. 5. Pișcolț „Lutărie“, A Streufunde; B Gefäßbruchstücke aus den Siedlungsgruben.

Abb. 6. 1—5 Pișcolț „Lutărie“, Metalfunde aus der Siedlung; 6 Urziceni „Curtea Grănicerilor“, Gefäß aus dem Körpergrab; 7—9 Valea lui Mihai „Rétalj“, Körpergrab.

Abb. 7. 1—5 Valea lui Mihai „Rétalj“, Körpergrab.

Abb. 8. 1—3 Valea lui Mihai „Rétalj“, Körpergrab; 4 Irina, Gefäß aus einem Grab?; 5—12 Pișcolț „Nisipărie“, Brandgräber.

Abb. 9. Die Karte der archäologischen Entdeckungen aus der Careigegend (IV—IX Jh.).

Abb. 10. 1—2 Dindești „Cimitirul nou românesc“; 3, 4, 6, 7 Pișcolț „Nisipărie“, Beigaben der Brandgräber; 5, 8, 10, 12 Dindești „Ferma CAP-ului“, Gefäße aus dem Körpergrab; 11. Pișcolț „Lutărie“, Gefäß aus Grab Nr. 4; 13 Irina, Gefäß aus einem Grab?.