

# PAFTALELE LATÈNE TÎRZII DIN SUD-ESTUL EUROPEI

DE

MIRCEA BABEȘ

Recenta descoperire a unei paftale de fier placate cu foaie de bronz ornată *au repoussée* într-un complex închis din *dava* de la Cîrlomănești (fig. 4/5 = 6/2 ;11) ne oferă prilejul de a relua, pe o bază documentară sensibil lărgită, discuția asupra acestor piese de port, care în cursul Latène-ului tîrziu au cunoscut o largă răspindire în Dacia și în regiunile învecinate ale sud-estului european<sup>1</sup>. În adevăr, în ultimul deceniu, pe lângă Cîrlomănești, alte cîteva stațiuni geto-dace de pe teritoriul României (Ocnița, Pietroasele, Piscu Crăsani, Șura Mică) au livrat descoperiri similare, iar o anchetă perseverentă purtată în diferite instituții științifice și muzeale a pus în evidență existența unor piese provenind din săpături mai vechi, rămase încă inedite (Bratei, Ostrovul Șimian, Sighișoara, Piatra Craivii)<sup>2</sup>. Aria investigației a putut fi extinsă pînă la limitele reale ale răspîndirii paftalelor în discuție și a unor forme înrudite, pe baza publicațiilor arheologilor din țările vecine. Fără să aibă pretenția de a fi exhaustivă, analiza de față prilejuiește astfel concluzii de ordin tipologic, cronologic și etno-cultural, care în urmă cu cîteva ani nici măcar nu puteau fi intuite.

## ANALIZA DESCOPERIRILOR

I. **ROMÂNIA.** Paftale de felul celei recent descoperite la Cîrlomănești sînt cunoscute pînă în prezent în 14 stațiuni de epocă Latène (șase în Muntenia, trei în Oltenia și cinci în Transilvania), constituind din punct de vedere stilistic și cronologic o grupă unitară, pe care o putem defini ca geto-dacă. Tot pe teritoriul României, o grupă separată, dar înrudită tipologic, o formează piesele de centură apărute în necropolele bastarne din aceeași vreme din Moldova (vezi harta fig. 10).

A. *Grupa geto-dacă.* Din 14 locuri de descoperire aparținînd primei grupe, 12 sînt așezări (respectiv cetăți) geto-dace din epoca „clasică”, cu date di-

<sup>1</sup> Anterior, o primă discuție asupra paftalelor din Dacia, la G. Trohani, Muzeul Național, 1, 1974, p. 197–200.

<sup>2</sup> Sursa informației este indicată pentru fiecare piesă în parte în *Catalogul* de la p. 214 urm. În general, pentru descoperirile din România, discutate în text mai departe, am renunțat la trimiteri bibliografice repetate, care se pot afla în acest *Catalog*. Informațiile privind piesele inedite, respectiv permisiunea de a le ilustra, le datorez colegilor Gh. Baltag, N. Conovici, V. Dupoi, I. Glodariu, V. Moga, Gh. Popilian și Eugenia Zaharia, cărora le aduc și pe această cale cele mai vii mulțumiri. Piesele Catalog nr. 1, 2, 3a, 5, 8–12, precum și cea de la Altimir sînt desenate de autor.

ferite de început și de sfârșit, dar avînd în comun o intensă fază de locuire din sec. I î.e.n.<sup>3</sup>. În unele stațiuni, paftalele în discuție au apărut în complexe închise, în asociere cu materiale ce pot fi sigur datate chiar în acest secol: Chirnogi (bordeul 11), Cîrlomănești 1981 (areal E3b Nord, groapa 7—fig. 11) și Ocnița (Cetatea 1, groapa 6)<sup>4</sup>. În alte cazuri ele au apărut în strat, în depuneri care de asemenea pot fi datate cu destulă siguranță în sec. I î.e.n. (Cîrlomănești 1972, Piatra Roșie, Popești 1955 și 1958). În sfârșit, pentru celelalte piese nu cunoaștem decît în mare perioadă de existență a așezării în care au fost descoperite: Piscu Crăsani, Vlădiceasca, Ostrovul Șimian, Sighișoara și Piatra Craivii (sec. II—I î.e.n.), Pietroasele și Șura Mică (sec. II î.e.n.—I e.n.).

În două dintre stațiunile amintite, paftalele s-au descoperit în gropi cu schelete umane, care fie datorită numărului mare de schelete (șapte în groapa 6 de la Sighișoara), fie datorită urmelor de ciopîrtire (atît la Sighișoara, cît și la Șura Mică) nu pot fi considerate simple morminte. Groapa 6 de la Sighișoara face parte dintr-un „cîmp de gropi” situat în afara fortificației de pe Wietenberg. Din cele 12 gropi rotunde cercetate în 1967—1968, șapte conțineau schelete umane<sup>1</sup> sau părți din ele, aparținînd la unul pînă la șapte indivizi. Celelalte cinci gropi aveau umpluturi cu mult cărbune, cenușă și cioburi, din care lipseau însă, se pare, oasele umane. Ele nu sînt gropi de așezare (aici nu există strat de cultură), ci constituie probabil, împreună cu gropile cu schelete, un complex de cult legat de ofrande, practici funerare și, eventual, jertfe umane<sup>5</sup>. Dintr-o relatare indirectă, publicată de K. Horedt, rezultă că în groapa 6 s-ar fi găsit și o monedă imperială romană (Philippus Junior, anul 246 e.n.), dar atît contextul descoperirilor (de ex. moneda dacică din sec. II—I î.e.n. din groapa 4), cît și cronologia paftalelor în discuție din întregul spațiu sud-est-european pun la îndoială corectitudinea acestei informații. Evident, întregul complex de gropi de la Sighișoara este preroman.

Dintr-un astfel de „cîmp de gropi” provine și paftaua de la Orlea. Aici, pe „Grindul lui Iancu Mușat”, au fost cercetate 16 gropi cilindrice (diam. cca 2 m, adîncimea inițială 2,5—3,5 m), dintre care șase conțineau de la unul la opt schelete umane, de obicei aruncate fără grijă, înghesuite și contorsionate, nu rareori ciopîrtite. Și aici numărul și starea scheletelor indică practicarea unor jertfe umane. E. Comșa este înclinat să creadă că este vorba de sacrificarea unor indivizi, cu ocazia înmormintării unui personaj mai important (în cazul „gropii vestice” scheletul de sus, purtînd paf-

<sup>3</sup> M. Babeș, *Dacia*, N.S., 19, 1975, p. 136—138 și fig. 7.

<sup>4</sup> Datarea propusă de D. Bereiu (*Buridava dacică*, București, 1981, p. 75—76) pentru paftaua de la Ocnița — mijlocul sec. II î.e.n. — nu se justifică nici prin analogiile invocate, nici prin cronologia internă a stațiunii (vezi recenzia noastră, în *SCIVA*, 33, 1982, 2, p. 252—253). Ceramica dacică pictată (prezentă în groapa 6 de la Ocnița, ca de altfel și în groapa 7 de la Cîrlomănești, fig. 11/38) apare abia pe la mijlocul sec. I î.e.n., pentru a cunoaște o răspîndire considerabilă în epoca augustea, așa cum o dovedește bogatul inventar al gropii 2/1973 de pe Cetatea 1 de la Ocnița, datat cu monede din anii 15—10 î.e.n. și 2—14 e.n. (cf. D. Bereiu, *op. cit.*, p. 85).

<sup>5</sup> K. Horedt, C. Sraphin, *Die prähistorische Ansiedlung auf dem Wietenberg bei Sighișoara-Schäßburg*, Bonn, 1971, p. 18—19.

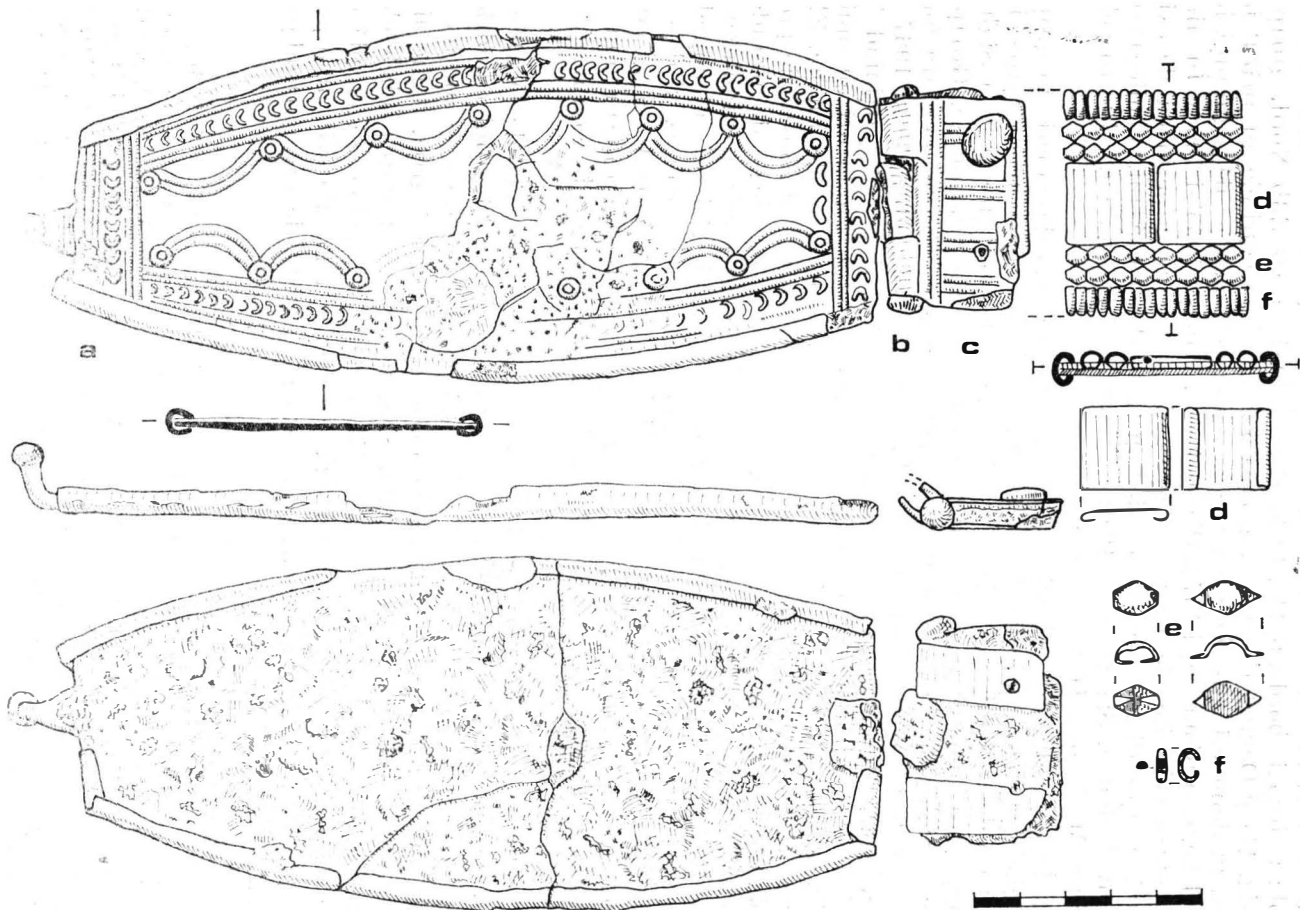


Fig. 1. Sighisoara 1967. Pafta tip I și garnitură de curea (a, c fier și bronz; b fier; d-f bronz).

taua de fier și bronz)<sup>6</sup>. În două gropi s-a practicat depunerea unor animale jertfite (porci). Ceramica descoperită în unele din aceste gropi (de ex. groapa 9) aparține olăriei geto-dace din sec. II și în special sec. I î.e.n.

În sfârșit, ultima pafta, cea de la Bratei, a fost descoperită izolat într-o zonă a săpăturilor în care au apărut câteva morminte celtice, precum și piese izolate (vase fragmentare, un *Hiebmesser*, o zăbală cu verigi), aparținând fazei Latène C. Foaia de bronz total topită dovedește că paftaua a fost arsă într-un foc puternic, făcînd verosimilă ipoteza că ea ar proveni dintr-un astfel de mormint de incinerare distrus. În această ipoteză am avea de-a face cu singura piesă mai veche decît sec. I î.e.n. De reținut totuși că în aceeași zonă au fost găsite și cioburi dacice, probabil mai recente decît materialele celtice.

Recapitulînd, constatăm că, pînă la o excepție, dealtfel nesigură (Bratei), paftalele de tipul celei de la Cîrlomănești provin din stațiuni geto-dace (așezări, cetăți, „cimpuri de gropi”) și datează în mare din secolul I î.e.n.

*Analiza tipologică* și comparația cu descoperiri similare din spațiul european mai apropiat sau mai îndepărtat au rostul de a răspunde la întrebarea dacă paftalele aici prezentate constituie sau nu o categorie specifică, bine definită, de obiecte aparținînd civilizației geto-dace „clasice” și, în orice caz, de a stabili care este originea lor.

Cele aproximativ douăzeci de piese inventariate pînă acum, în majoritate fragmentare, prezintă o serie de trăsături comune care determină caracterul unitar al categoriei în discuție. Ele se compuneau, așa cum o arată paftalele de la Sighișoara (fig. 1 = 5) și Orlea (fig. 3/1), din două părți principale: placa cu laturile lungi mai mult sau mai puțin arcuite, îngustîndu-se spre cîrligul cu buton, și piesa de fixare (prin nișuire) la curea, articulate între ele printr-o balama. În general s-au păstrat plăcile (sau fragmente din ele) avînd forme și dimensiuni puțin variabile. Ele erau acoperite cu o foaie subțire de bronz (într-un singur caz din fier — Cîrlomănești 1972, fig. 4/6), ornată *au repoussée* cu un număr limitat de elemente decorative geometrice. Numai pe paftaua descoperită la Popești în 1955 (fig. 2/1) apar în plus și trei reprezentări antropomorfe identice între ele. De regulă, foaia de bronz era fixată prin rabatarea marginilor lungi ale plăcii (ex. fig. 3/5; 4/7). Doar în trei cazuri (Popești 1955, fig. 2/1; Sighișoara 1902—1904, fig. 4/9 și 1967, fig. 1), cele două straturi ale paftalei erau fixate laolaltă cu ajutorul unei rame în formă de jghiab, confecționată separat din tablă de bronz sau fier.

Deosebirea cea mai notabilă care se poate observa între diferitele piese și care ne prilejuiește clasificarea lor în două tipuri principale, privește sistemul de construcție al balamalei:

*Tipul I* are balamaua alcătuită din trei urechi tubulare — una centrală, forțată din aceeași bucată cu placa, la partea opusă cîrligului, și două laterale, formate prin decuparea piesei rectangulare de fixare la centură — prin care trece un ax de fier cu butoni la capete. Tipul este bine ilustrat prin paftaua de la Sighișoara 1967 (fig. 1 = 5) și prin piesa

<sup>6</sup> E. Comșa, *Apulum*, 10, 1972, p. 70 și 74. Gropi geto-dace cu mai multe schelete, de regulă fără inventar, s-au mai descoperit la Sf. Gheorghe-Bedchază (K. Horedt, *Materialie*, 2, 1956, p. 10—11 și 21) și, mai recent, în zona nefortificată a davei de la Brad, jud. Bacău (informații V. Ursachi).



fragmentară de la Chirnoși (fig. 4/1 = 6/1). Aceluiași tip îi aparțin cu certitudine și plăcile de la Popești 1955 (fig. 2/1), Popești 1958 (fig. 4/2) și Cîrlomănești 1972 (fig. 4/6), la care se păstrează urechea centrală a balamalei. Judecînd după exemplarele de la Sighișoara 1967 și Popești 1955,

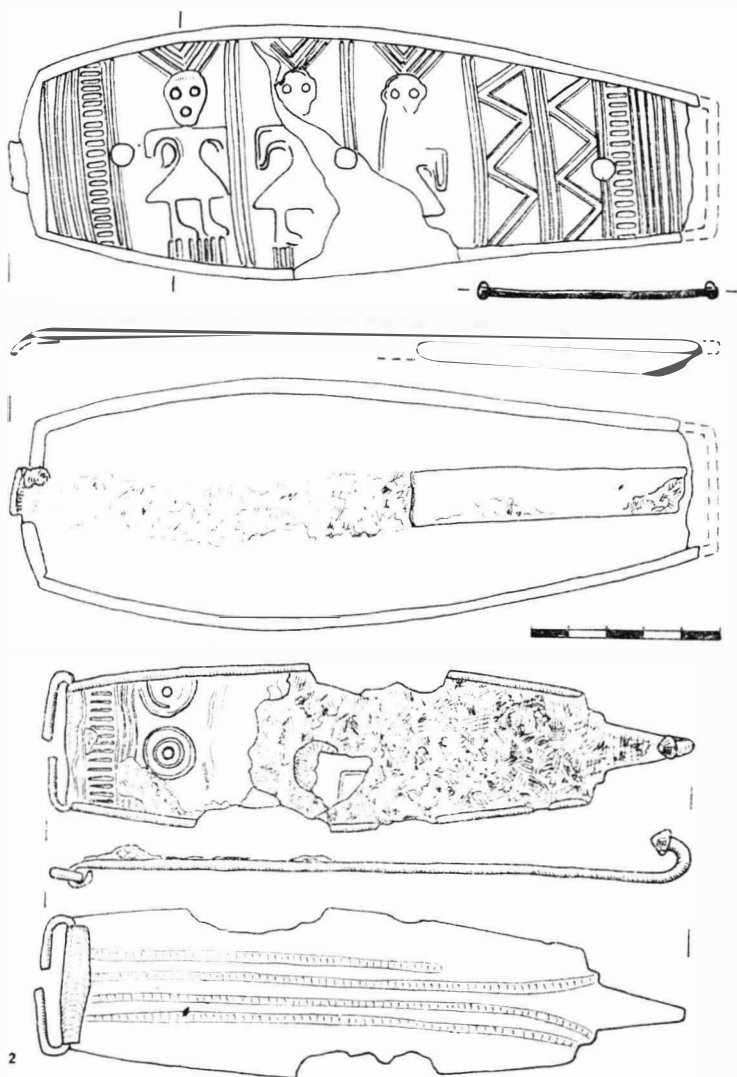


Fig. 2. Paftale de tip I(1) și II(2): 1 Popești 1955; 2 Altîmir (fier și bronz).

plăcile de tip I măsoară în lungime peste 19 cm și au lățimea maximă cuprinsă între 6,7 și 7,8 cm.

La *tipul II* articularea mobilă a plăcii cu piesa de fixare la curea se realiza cu ajutorul unei piese intermediare — o *za* din sîrmă de fier,

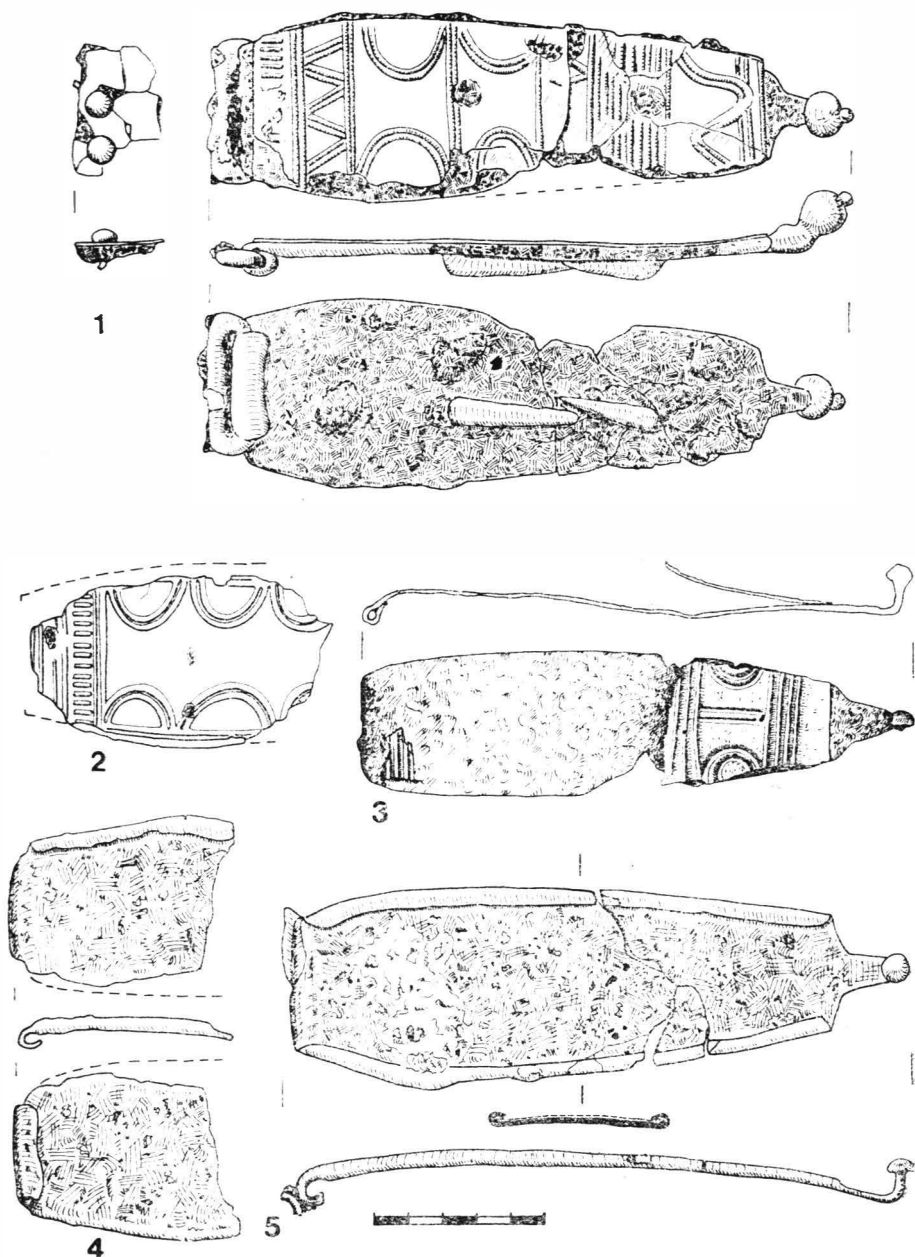


Fig. 3. Paftale de tip II (1,3-5) și de tip incert (2): 1 Orlea; 2 Piatra Roșie; 3 Ostrovul Șimian; 4 Piscu Crăsani; 5 Bratei (4 fier, restul fier și bronz).

care trece prin tubul format prin îndoirea plăcii, pe toată lățimea ei, la capătul opus cîrligului, și printr-un tub similar al piesei de fixare. Paftaua de la Orlea (fig. 3/1) este singura de acest tip, la care, deși în

stare fragmentară, se păstrează cele trei piese constitutive, în timp ce paftalelor de la Ostrovul Șimian (fig. 3/3) și Bratei (fig. 3/5 = 6/3) le lipsesc astăzi atât piesele de fixare, cit și zaua balamalei. Acestui tip îi aparține și fragmentul de pafta descoperit la Piscu Crăsani (fig. 3/4) și, eventual, acela de la Vlădiceasca (?).

Paftalele de tip II au plăci mai mici decât cele de tip I. Lungimea celor trei plăci întregi (Orlea, Ostrovul Șimian și Bratei) variază între 16,4 și 18,5 cm, iar lățimea maximă între 4,2 și 5,8 cm.

*Analiza decorului* pe plăcile în discuție (incluzând aici și piesele fragmentare care nu pot fi determinate) nu pune în evidență deosebiri semnificative între cele două tipuri și nici nu ne duce spre o altă clasificare. Lăsind de o parte acele motive care au apărut pe câte o singură piesă (chenarul umplut cu paranteze la Sighișoara 1967, linia în val la Orlea, arcele paralele transversale la Vlădiceasca și reprezentările unane la Popești 1955), numărul elementelor decorative utilizate se reduce la șase :

1 — benzi striate (șiruri de bastonașe paralele încadrate între două nervuri simple sau duble), dispuse transversal pe placă, câte una (Chirnogi, Popești 1955 și 1958, Oenița, Orlea, Piatra Roșie, Cîrlomănești 1972, Sighișoara 1902—1904), câte două (Șura Mică) sau chiar câte trei (Cîrlomănești 1981), de obicei către extremitățile piesei; într-un singur caz banda striată este plasată longitudinal de-a lungul marginilor piesei (Popești 1958, fig. 4/2).

2 — nervuri paralele grupate (de la patru la zece), dispuse transversal față de axul plăcii, mai frecvent chiar la capetele acesteia (Popești 1955 și 1958, Oenița, Cîrlomănești 1972, Sighișoara 1902—1904), uneori și în cîmpul plăcii (Ostrovul Șimian, Orlea).

3 — semicercuri duble, înșirate pe margine, de obicei tangente între ele (Chirnogi, Cîrlomănești 1981, Piatra Roșie, Șura Mică). Într-un singur caz (Sighișoara 1967) ele au la capete cercuri mici cu umbo, iar în alte două cazuri (Orlea, Ostrovul Șimian) sînt separate între ele prin nervuri transversale. Unele sînt veritabile semicercuri (Chirnogi, Orlea, Ostrovul Șimian, Piatra Roșie, Șura Mică), altele reprezintă arce de cerc mai mici (Sighișoara 1967, Cîrlomănești 1981).

4 — cercuri mici cu umbo în mijloc, de obicei dispuse mai mult sau mai puțin simetric în cîmpul paftalei (Cîrlomănești 1972 și 1981, Pietroasele, Sighișoara 1902—1904). Pe piesa de la Chirnogi ele apar și în interiorul semicercurilor, iar pe cea de la Sighișoara 1967 doar la capetele lor.

5 — cercuri concentrice (cîte două-patru) cu umbo în mijloc, plasate de regulă în axul central al plăcii. Pe piesa de la Șura Mică motivul se repetă de trei ori — cifră probabil valabilă și pentru piesele păstrate parțial de la Cîrlomănești 1981, Chirnogi și Popești 1958.

6 — nervuri simple sau duble în zig-zag, desfășurate între două nervuri paralele, transversale pe axul paftalelor de la Orlea și Popești 1955.

Primele patru motive au frecvența cea mai ridicată (motivul 1 de nouă ori, 2 și 3 de cîte șapte ori, 4 de șase ori). Motivele 5 și 6 apar doar de patru și respectiv de două ori, iar altele (amintite mai sus) doar o singură dată. Aceste cifre sînt desigur relative, avînd în vedere faptul că la mai mult de jumătate din piesele analizate foaia ornamentală de bronz este într-o măsură sau alta deteriorată. Din aceleași motiv nici

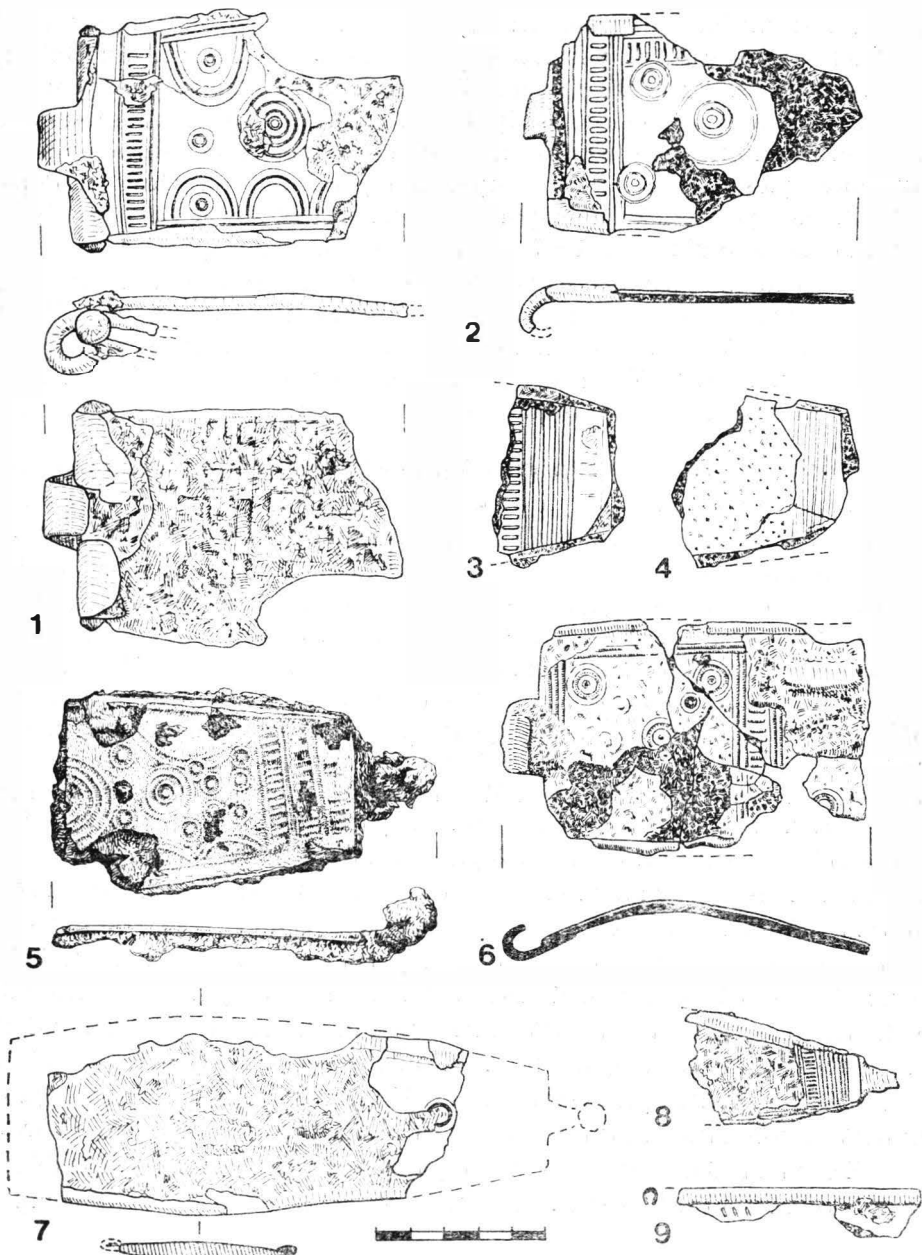


Fig. 4. Paftale de tip I (1—2,6) și de tip incert (3—5, 7—9): 1 Chirnoși; 2—4 Popești 1958; 5 Cîrlomănești 1981; 6 Cîrlomănești 1972; 7 Pietroasele — Gruiu Dării; 8 Ocnița; 9 Sighișoara 1902—1904 (6 fier, restul fier și bronz).

analiza combinațiilor diferitelor motive nu poate duce la rezultate sigure. Lipsa de asociere a motivului 2 cu 5 sau a motivului 6 cu 4 și 5 poate fi întâmplătoare, așa cum este și faptul că pe paftalele de tip II din România

nu au fost întâlnite nici cercuri mici cu umbo, nici cercuri concentrice (ultimele apar totuși pe paftaua de acest tip de la Altimir, din Bulgaria, *infra*, p. 207 și fig. 2/2). Concluzia este că între ornamentica compozițional variată a paftalelor de tip I și a celor de tip II nu se sesizează deosebiri semnificative. Dimpotrivă apar asemănări de sintaxă decorativă între piese de tip diferit (împărțirea plăcilor de la Orlea și Popești 1955 în metope), după cum apar deosebiri între piese de același tip (ex. paftaua de la Sighișoara 1967, față de celelalte de tip I).

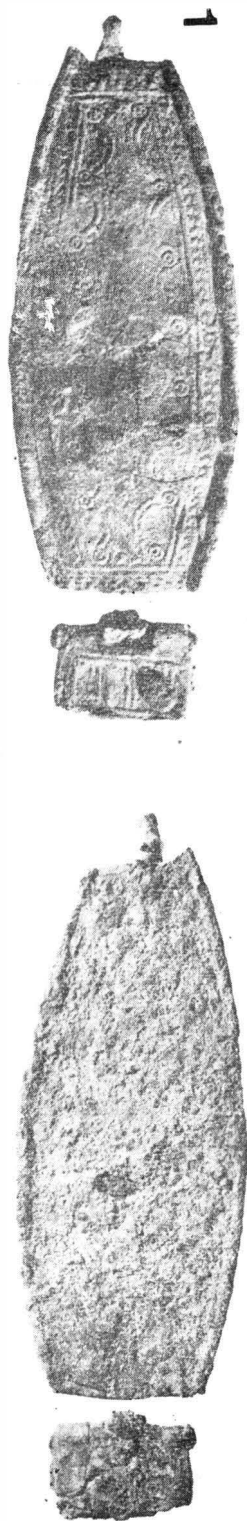
Această din urmă descoperire iese totodată din comun prin bogatele garnituri metalice ce impodobeau centura de piele pe toată lățimea ei (fig. 5/2): plăcuțe rectangulare, aplice rombice bombate și verigi, toate din bronz (fig. 1/d-f). Verigi de bronz mici deschise, care bordau marginea curelei, au fost găsite de asemenea, *in situ*, împreună cu paftaua de la Orlea.

**B. Grupa bastarnă.** Cum am arătat, pe teritoriul României, mai precis în Moldova, există și o grupă aparte de paftale din fier placate cu foaie de bronz, descoperite în morminte de tip Poienești—Lukașevka (P—L). Principalul loc de descoperire este necropola cu 150 de morminte de incinerare de la Borosești, jud. Iași<sup>7</sup>, unde s-au găsit cinci astfel de piese. Trei dintre ele (tipul P—L I.2)<sup>8</sup> corespund ca sistem constructiv tipului II mai sus definit, avind balama cu za din sîrmă de fier (M. 13, 105 și 147). Din păcate, la aceste piese foaia de bronz este topită sau deteriorată, astfel că ornamentul nu mai poate fi decît în mică măsură recunoscut. De notat totuși că piesa din M. 105 (fig. 7/2) avea o nervură longitudinală mediană, în timp ce paftaua din M. 147 (fig. 7/3) era decorată pe margine cu cercuri mici cu umbo. Spre deosebire de paftalele din stațiunile geto-dace, cele de la Borosești se caracterizează prin forma triunghiulară îngustă a plăcii și prin dimensiunile mai mici (L. placă între 14,3 și 17 cm, lat. max. la balama 3,7—4,4 cm). Alături de exemplarele amintite există și paftale de același tip P—L I.2 care nu au fost placate cu bronz (M.7, 14, 145 — fig. 7/1 — la Borosești și M. 261 la Poienești). La tipul în discuție piesa de fixare la curea era realizată dintr-o tablă rectangulară de fier indoită, cu capetele egale sau inegale, formînd un tub pentru za, și era prevăzută cu două nituri pentru prinderea curelei. Uneori (ex. M. 147, fig. 7/3) ea era întărită și totodată ornată cu o bretea transversală din tablă de bronz.

Există la Borosești încă două paftale de fier placate cu tablă de bronz, avînd însă alte sisteme constructive. Piesa din M. 2 era compusă

<sup>7</sup> M. Babeș, în vol. *Documente noi descoperite și informații arheologice*, București, 1978, p. 25—28.

<sup>8</sup> Pentru paftalele de tip Poienești—Lukașevka, cf. M. Babeș, *Das östliche Dakien in den letzten Jahrhunderten vor der Zeitwende*, în pregătire la Editura Academiei R. S. România, în colaborare cu R. Habelt Verlag, Bonn.



2

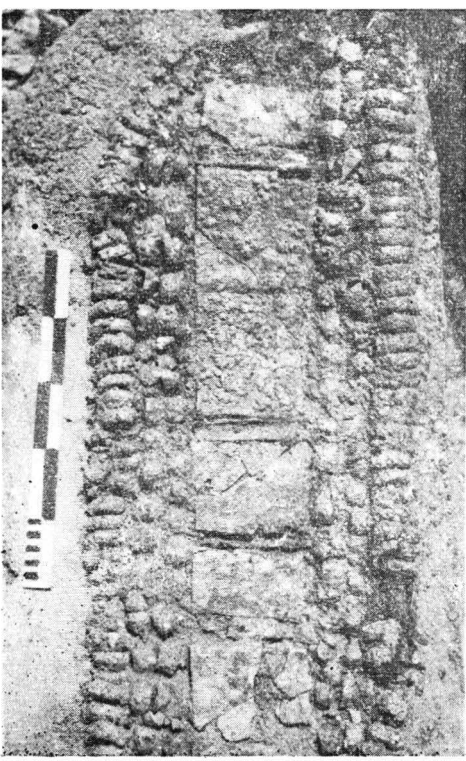
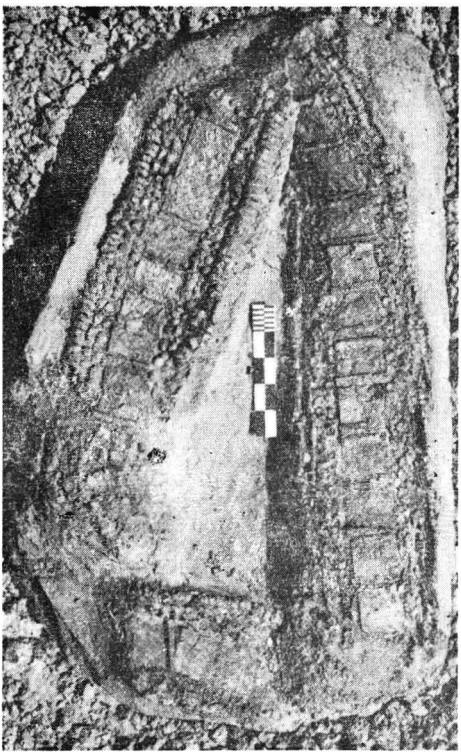
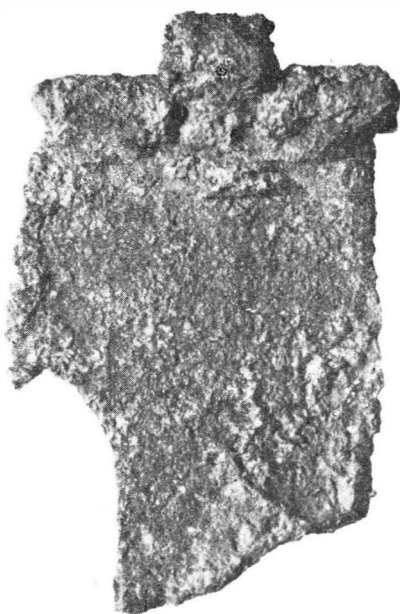


Fig. 5. Sighișoara 1967. 1 Paftea; 2 Garnitură de centură în situ (1 fier și bronz; 2 bronz).

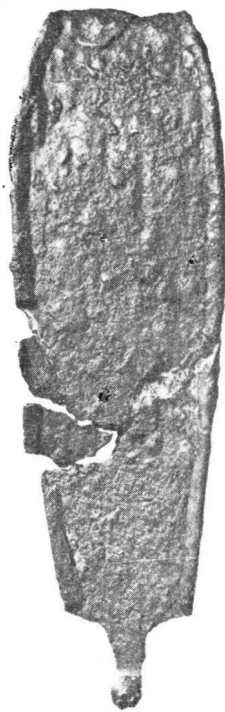


1



Fig. 6. 1 Chirnogi ; 2 Cirlomănești 1981 ; 3 Bratei (foto).

3



2



din trei părți — placa triunghiulară cu cîrlig, piesa intermediară cu ramă rectangulară și piesa de fixare la curea — articulate între ele prin două șarniere cu ax (tipul P—L I. 1, fig. 8/2). La piesa din M. 109 (fig. 8/1),

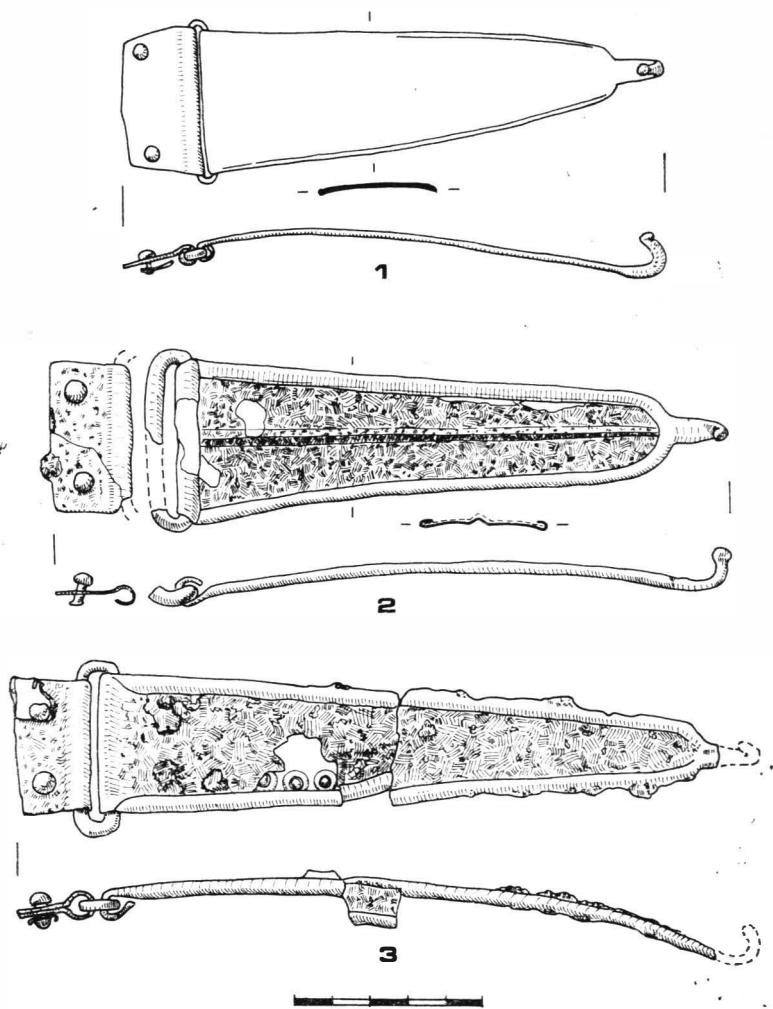


Fig. 7. Paftale de tip Poienesti-Lukasevka I.2 de la Borosești : 1 M. 145 ; 2 M. 105 ; 3 M. 147 (1 fier ; 2—3 fier și bronz).

placa triunghiulară formează la capătul ei o teacă pentru axul pe care sînt articulate două limbi de fixare la curea (tipul P—L I. 3). Foaia de bronz a primei paftale era bogat decorată (arce cu punct în mijloc, bandă de bastonașe flancate de puncte în relief și un șir de semne în formă de S culcat), în timp ce ornamentul celei de-a doua se reduce la cercuri mici cu umbo, dispuse se pare doar în axul median.



Interesant de notat că în M. 145 de la Borosești, alături de o pafă de tip P—L I. 2 neplacată (fig. 7/1), s-au descoperit trei mici aplici rombice bombate, din bronz (fig. 8/5), de felul celor de pe centura de la Sighișoara (fig. 1/e). Astfel de aplici s-au descoperit și în necropola bas-

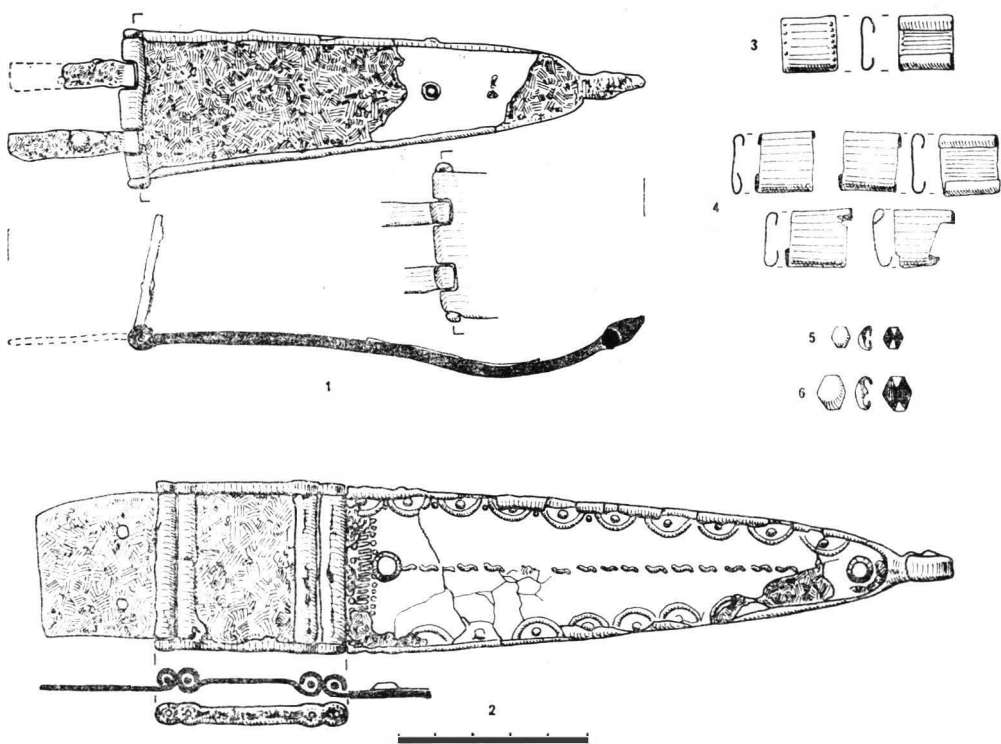


Fig. 8. Pafale de tip Poienești-Lukașevka I.1(2) și I.3 (1) și garnituri de curea (3—6) de la Borosești (1 M. 109; 2 M. 2; 5 M. 145) și Poienești (3 M. 261; 4 M. 434; 6 M. 394). 1—2 fier și bronz; 3—6 bronz.

tarnă de la Poienești, în M. 394 (fig. 8/6), în asociere cu o pafă de tip P—L I. 4 (placă de fier triunghiulară fixată direct la curea prin două nituri). În plus, la Poienești, în M. 261 și M. 434, împreună cu pafale de tip P—L I. 2 (neplacată) și respectiv I. 4 s-au găsit plăcuțe rectangulare din tablă de bronz, cu două margini îndoite (fig. 8/3—4) — din nou cele mai apropiate paralele de pe teritoriul României pentru garnitura de centură de la Sighișoara (fig. 1/d).

Din analiza combinatorie rezultă că pafalele de tip P—L I. 2, ca și cele de tip P—L I. 1 și I. 3, apar în grupa mai recentă de morminte de la Borosești (cu fibule Kostrzewski B și H) și se încadrează în cea de-a doua fază a culturii Poienești—Lukașevka, databilă în mare în prima jumătate a sec. I î.e.n.<sup>9</sup>. Garniturile de tip Sighișoara au apărut

<sup>9</sup> Ibidem.

la Poienești atît în morminte din faza I (M. 394 și 434), cît și în morminte din faza a II-a (M. 261) a acestei culturi.

Tot culturii Poienești—Lukașevka și tot tipului P—L I. 2 îi aparține și paftaua de fier placată cu foaie de bronz neornată din M. 10 de la Lukașevka, rn. Orhei, R.S.S. Moldovenească<sup>10</sup>. Aici piesa de fixare se prelungește cu o bandă de bronz ce acoperea la exterior o porțiune de curea, de care se prindea prin nituri cu calotă hemisferică.

II. *U.R.S.S.* În afară de piesa deja discutată de la Lukașevka (care de fapt aparține răsăritului Daciei), pe teritoriul U.R.S.S. cunoaștem o singură descoperire care să ne intereseze, provenind din necropola de tip Zarubinți de la Otveržici, rn. Stolin, reg. Brest, în Polesia (fig. 10/18)<sup>11</sup>. Aici, în M. 31 a apărut o pafta trapezoidală din fier, placată cu foaie de bronz ornamentală, și s-a păstrat o porțiune de cca 20 cm din centura de piele cu garnitură complexă de bronz, identică cu cea de la Sighișoara (fig. 9/9). Din publicație nu rezultă sistemul de balama al paftalei. Din același mormînt provin, printre altele, două fibule de tip Zarubinți și una de tip Kostrzewski B. Inventarul este specific pentru faza a II-a a culturii Zarubinți din Polesia, paralelizată de K.V. Kasparova în parte cu Latène C2 și în parte cu Latène D1<sup>12</sup>, și ar putea fi datat, deci, la sfîrșitul sec. II și în prima jumătate a sec. I î.e.n.

III. *BULGARIA*. Singura pafta cunoscută de pe teritoriul Bulgariei provine dintr-un mormînt de incinerare de la Altimir, jud. Vrața (fig. 10/19)<sup>13</sup>. În urnă se aflau trei fibule de bronz de schemă Latène mijlocie, cu resort foarte lung (40 spire) și o fibulă de fier tip Latène tîrziu, cu portagrafa în formă de ramă. Lîngă urnă s-au găsit paftaua și un lanț de bronz (de centură?) similar lanțului de argint din tezaurul dacic de la Clipsești, jud. Vrancea<sup>14</sup>. Din pafta s-a păstrat placa de fier (L. 16,5 cm, lat. max. 4,5 cm), acoperită cu foaie de bronz ornată (în mare parte topită), și zaua din sîrmă de fier de la balama (fig. 2/2); lipsește piesa de fixare la curea. Paftaua de la Altimir aparține grupei geto-dace și anume tipului II. Elementele decorative apar într-o combinație asemănătoare celei de pe paftaua de la Chirnogi.

IV. *IUGOSLAVIA*. În partea nordică a Iugoslaviei, în principal în bazinul mijlociu și inferior al Savei (Bosnia de nord, Srem și zona orașului Belgrad), în 12 stațiuni arheologice (dintre care cel puțin cinci sînt necropole), s-au descoperit pînă în prezent peste 25 paftale de fier placate cu foaie de bronz ornată *au repousée* (fig. 10/20—31).

Cea mai numeroasă grupă (10 exemplare, vezi fig. 9/1—3) provine din mormintele de incinerare în urnă distruse în jurul anului 1900 la Donji

<sup>10</sup> G. B. Fedorov, KSMoskva, 68, 1957, p. 55—56 și fig. 18/17—18.

<sup>11</sup> K. V. Kasparova, MIA, 160, 1969, p. 156—157 și fig. 17.

<sup>12</sup> Idem, *Hronologija zarubineckoj kul'tury pripjatskogo Poles'ja (po materialam mogil'nikov)*, autoreferatul disertației, Leningrad, 1981, p. 14—15, 17—18.

<sup>13</sup> B. Nikolov, *Arheologija*Sofia, 14, 1972, 3, p. 64—66 și fig. 12. Piesa se află în Muzeul arheologic din Vrața.

<sup>14</sup> I. Mitrea, SCIV, 23, 1972, 4, p. 642 și fig. 3. Acest tezaur (în care apar și o *Knoten-fibel* și 12 tetradrahme de Thasos) aparține grupei timpurii de tezaur, datată de K. Horedt (Dacia, N.S., 17, 1973, p. 151—152) între 125 și 75 î.e.n., dar care, după părerea mea, trebuie plasată mai jos, în prima jumătate a sec. I î.e.n. (M. Babeș, Dacia, N.S., 19, 1975, p. 131). Această datare este valabilă și pentru mormîntul de la Altimir.

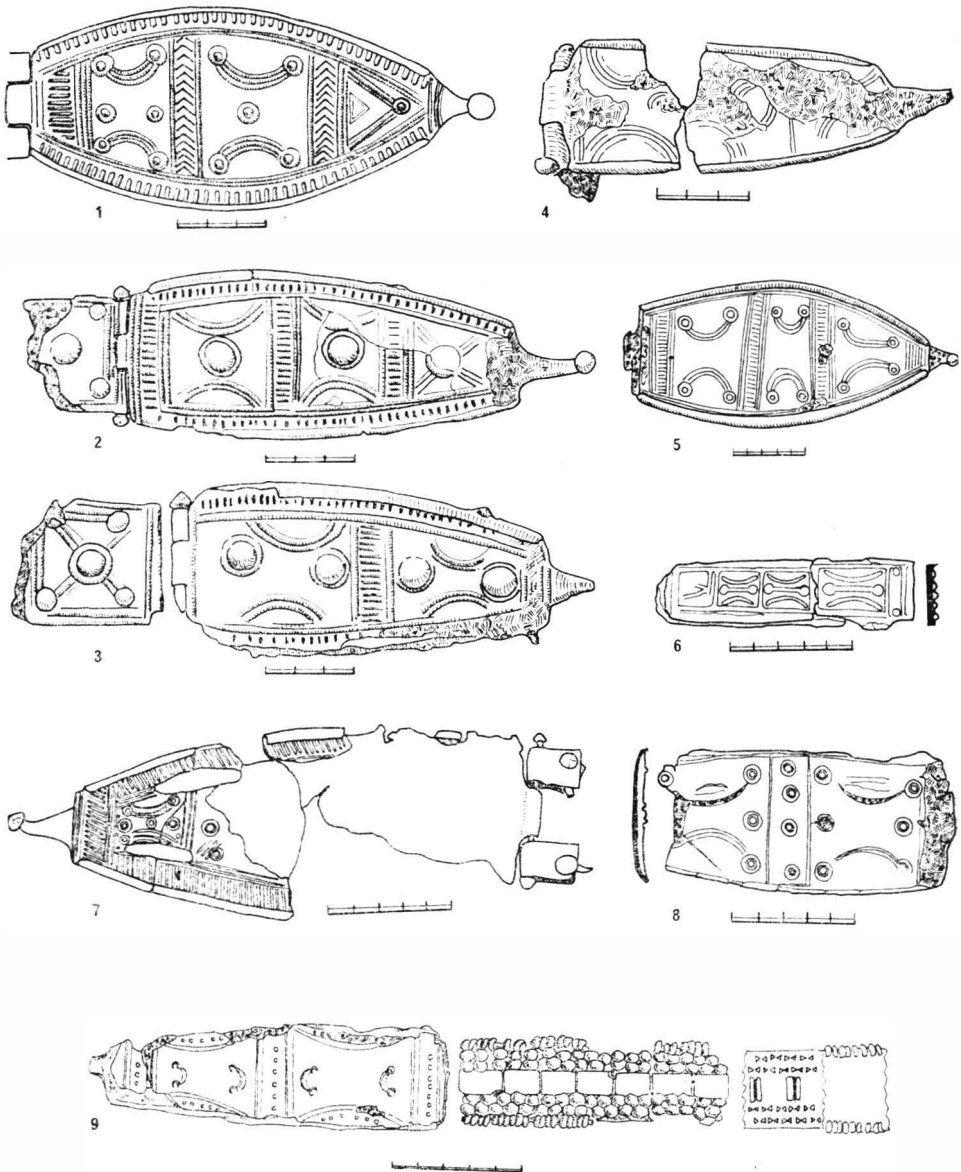


Fig. 9. Paftale de pe teritoriul Iugoslaviei (1-8) și U.R.S.S. (9): 1-3 D. Laminci; 4 Sotin M. 1; 5 Gomolava; 6-8 Karaburma (6 M. 39; 7 M. 14; 8 M. 110); 9 Otveržici (1,4-9 fier și bronz; 2-3 fier).

Laminci<sup>15</sup> — localitate din Bosnia de nord care a și dat numele tipului în literatura iugoslavă. Inventarele mormintelor, care au fost amestecate de descoperitori, cuprindeau între altele: fibule de schemă Latène mijlocie (majoritatea cu resort foarte lung), de tip Latène târziu și de tip

<sup>15</sup> C. Truhelka, Glasnik Sarajevo, 13, 1901, p. 16-29, in special p. 17-18 și pl. 1-2.

provincial roman (fibule puternic profilate), coliere de argint, brățări, catarame, pinteni, diferite arme etc. Cu excepția unei singure urne, lucrute la roată, ceramica nu a fost recuperată, ceea ce îngreunează considerabil atribuirea etno-culturală a necropolei, datată în mare în sec. I î.e.n. și în prima jumătate a sec. I e.n. Se poate discuta încă dacă acest cimitir aparține populației locale ilire, unei grupe celtice (scordisce) infiltrate sau unei populații amestecate celto-ilire.

Cert este că și celții din valea Savei și din zona învecinată a Dunării, în speță scordiscii, au folosit paftale de felul celor de la D. Laminci. Șase astfel de piese au fost descoperite în morminte scordisce la Sotin (Srem) și pe teritoriul orașului Belgrad, la Karaburma și Rospî Ćuprija, iar alte trei piese au apărut în așezările de la Židovar și Gomolava — Hrtkovi<sup>16</sup>.

În M. 1 de la Sotin—Zmajevac<sup>17</sup>, o pafta în stare fragmentară (fig. 9/4) se asocia cu două fibule Latène tîrzii, patru *Knotenringe*, un cuțit, un pinten, precum și cu vase de bronz: o situlă, o tigăiță și un mîner detașabil de *simpulum*, toate databile în sec. I î.e.n.<sup>18</sup>. Apartenența polonicului (*Weinschöpfer*) de tip Aislingen, de epocă claudică, la acest mormint este incertă. Cea de-a doua piesă de la Sotin — foaia de bronz a unei paftale — nu pare a proveni din aceeași necropolă<sup>19</sup>.

În necropola scordiscă de la Belgrad—Karaburma<sup>20</sup>, paftale de același fel au apărut, cite una, în mormintele 14, 39 și 110 (fig. 9/6—8), împreună cu alte piese de inventar, care asigură datarea în sec. I î.e.n., mai probabil în prima sa jumătate: fibule de schemă Latène mijlocie cu resort foarte lung (M. 39 și 110) și un fragment de mîner de *simpulum* (M. 110). În M. 33 de la Belgrad—Rospî Ćuprija<sup>21</sup> o pafta fragmentară din fier și bronz, fals interpretată ca „teacă de sabie sau cuțit”, s-a descoperit în asociere cu două fibule de bronz de tip Latène C2, cu brățări, cu un vîrf de lance și cu un cuțit.

În zona populată de scordisci se înscriu și paftalele descoperite în așezările, în principal de epocă Latène tîrzie, de la Gomolava (fig. 9/5)<sup>22</sup> și Židovar<sup>23</sup>. Deosebit de semnificativ pentru discuția noastră este faptul că în aceste așezări a putut fi documentat arheologic contactul dintre scordisci și geto-daci în sec. I î.e.n.<sup>24</sup>.

În sfîrșit, amintim și ultima pafta publicată din Iugoslavia, totodată și singura din Slovenia. Ea a apărut în M. 180 al necropolei

<sup>16</sup> Cf. J. Todorović, *Kelti u jugoistočnoj Evropi*, Belgrad, 1968, p. 62.

<sup>17</sup> N. Majnarić-Pandžić, *Vjesnik Zagreb*, seria 3, 6—7, 1972—1973, p. 56, 61—65, 71—72 și pl. 1—3.

<sup>18</sup> Vasele de tip *simpulum* (tipul Pescate, după J. Werner, *BayerVbl*, 20, 1954, p. 69—70 și harta 1) sînt datate în nordul Italiei, în necropola de la Ornavasso (faza II), aproximativ între 90 și 50 î.e.n. (cf. J. Graue, *Die Gräberfelder von Ornavasso*, Hamburg, 1974, p. 103 urm., 170 și fig. 26).

<sup>19</sup> N. Majnarić-Pandžić, *op. cit.*, p. 59 și pl. 5/6.

<sup>20</sup> J. Todorović, *Praistorijska Karaburma*, 1, Belgrad, 1972, p. 15, 22, 34 și 69; pl. 5/5; 15/5 și 32/4.

<sup>21</sup> Idem, *InvArch Jugoslavia*, fasc. 6, 1963, pl. Y 55.

<sup>22</sup> S. Nadj, *RadVojvodMuz*, 9, 1960, p. 128 și pl. 11/9.

<sup>23</sup> B. Gavela, *Keltski oppidum Židovar*, Belgrad, 1952, p. 18—19 și fig. 14/1—2; autorul vorbește de un fragment de „sabie de fier” și de o foaie de bronz, în realitate, se pare, fragmente de paftale.

<sup>24</sup> Cf. M. Babeș, *SCIVA* 30, 1979, 3, p. 337, 339 și fig. 5/B, D.

celtice de incinerare de la Novo Mesto, datată în limitele sec. I î.e.n.<sup>25</sup>. Despre alte 6—7 piese încă inedite, descoperite la Apatin (un exemplar fragmentar), Jarak (un exemplar de argint), Dalj (2—3 piese), Breza (un exemplar din săpături sistematice) și Sisak—Kupa (o piesă mare, aurită?), deținem doar informații sumare, din care nu rezultă nici tipul paftalei, nici contextul descoperirii<sup>26</sup>.

Paftalele descoperite pe teritoriul Iugoslaviei sînt încadrate în mod curent într-un singur tip — tipul Laminci. În lipsa unui studiu special, pornind de la criteriile tipologice aplicate mai sus la paftalele din Dacia, constatăm că pînă în prezent în Iugoslavia nu s-au descoperit decît piese de tip I sau piese fragmentare incerte ca tip. Toate paftalele de la D. Laminei ilustrate de Č. Truhelka aparțin într-adevăr tipului I. La două dintre ele (fig. 9/2—3) s-a păstrat chiar piesa pătrată de fixare la curea, articulată la placă printr-o balama cu ax<sup>27</sup>. Între diferitele paftale se pot însă observa și unele deosebiri. Astfel, la trei exemplare placa (L. 15—19 cm, lat. max. 5,5—9 cm) are o formă ovală, cu laturile lungi puternic arcuite (varianta A, fig. 9/1), în timp ce la altele trei plăcile sînt mai svelte, apropiindu-se de forma unui trapez, cu laturile lungi mai pronunțat arcuite spre balama (varianta B, fig. 9/2—3). De asemenea, trebuie notat faptul că unele piese au foaia ornamentală din bronz, în timp ce la altele ea este din fier. Decorul este însă unitar realizat. Toate plăcile au un chenar striat, iar cîmpul este întotdeauna divizat în două-trei metope prin benzi umplute cu linii paralele scurte, drepte sau în V. Pe marginile lungi se reazemă arce duble sau triple, uneori terminate la capete cu cercuri mici cu umbo. Astfel de cercuri, mici și mari, cu umbo în mijloc, apar și în cîmp.

Dintre celelalte piese iugoslave, paftalele de la Gomolava (fig. 9/5), de la Novo Mesto și din M. 14 de la Karaburma (fig. 9/7) — prin construcția balamalei, forma ovală și decorul plăcii — aparțin desigur tipului Laminei (var. A). Unele deosebiri constatate (lipsa chenarului la Novo Mesto sau înlocuirea piesei rectangulare de fixare la curea prin două bretele separate la Karaburma) nu afectează această atribuire.

În schimb, paftaua din M. 1 de la Sotin (fig. 9/4), deși are balama cu ax, se deosebește într-o anumită măsură de tipul Laminei, apropiindu-se totodată de tipul I din Dacia. Placa este aproape trapezoidală, ca la varianta B Laminei, dar este mai mică (L. 13,5 cm), iar decorul foi de bronz este aici redus la semicercuri triple, separate între ele prin simple nervuri transversale. Forme și decoruri similare au și cea de-a doua piesă de la Sotin și placa din M. 110 de la Karaburma (fig. 9/8), la care însă nu cunoaștem tipul de balama. În plus, pe foaia de bronz de la Sotin apar în axul longitudinal nervuri terminate la capete cu butoni, iar puncte adîncite bordează toate elementele decorului în relief. Nervuri longitudinale cu butoni la capete, asociate cu arce de cerc și cu nervuri transversale ce separă metopele, se întîlnesc și pe paftaua din M. 39 de

: 267

<sup>25</sup> T. Knez, *Keltische Funde aus Novo Mesto*, Novo Mesto, 1977, fig. 13. Ca dată de sfîrșit a acestei necropole este indicat anul cuceririi romane — 33 î.e.n.

<sup>26</sup> J. Todorović, *Kelti...*, p. 33 și 62; N. Majnarić-Pandžić, *op. cit.*, p. 65, nota 39. Informații privind piesele de la Breza, Dalj și Sisak le datorăm amabilității colegului M. Guštin (Brezice), și prof. loachim Werner (München).

<sup>27</sup> Č. Truhelka, *op. cit.*, pl. 2/2—3.

la Karaburma (fig. 9/6), care se îndepărtează încă și mai mult de tipul Laminci prin forma aproape dreptunghiulară a plăcii (L. 10 cm). O formă similară are și piesa foarte rău păstrată de la Rospi Čuprija (L. 12,5 cm).

Această analiză evidențiază faptul că, pe lângă tipul Laminci propriu-zis (D. Laminci, Novo Mesto, Gomolava, Karaburma M. 14), există în Iugoslavia și paftale mai mici, cu plăci trapezoidale sau dreptunghiulare, decorate mai simplu, care par a deriva din cele dintii (mai precis din varianta B), deși o diferență cronologică nu este sesizabilă. Pe lângă criteriul stilistico-tipologic, vorbește în acest sens și cel chorologic, care pune în evidență concentrarea pieselor din grupa a doua în răsărit, în teritoriul scordisc (Sotin, Karaburma M. 39 și 110, Rospi Čuprija), respectiv absența lor în apus, la Sava mijlocie, unde tipul Laminci este cel mai bine reprezentat și unde se consideră că tradiția elementului ilir a fost mai puțin afectată de pătrunderea celtică. Este necesar așadar să restrângem denumirea de *tip Laminci* la paftalele de felul celor din stațiunea eponimă, pe care ipotetic le putem considera de origine locală, iliră<sup>28</sup> și să vorbim de un *tip* sau de o *variantă scordiscă* pentru celelalte piese apărute, respectiv asimilate, în cultura celtică (care în restul Europei nu cunoaște astfel de piese de port), în urma contactelor cu populația și cultura autohtonă din sudul Pannoniei.

#### CONCLUZII

Analiza întreprinsă aici ne duce la concluzia că în Europa de sud-est, la sfârșitul epocii fierului, mai precis în sec. I î.e.n., avem de-a face cu mai multe tipuri și variante de paftale de fier cu placaj de bronz, răspândite în diferite medii, și că trebuie deci să facem distincție între diferitele *grupe de descoperiri*, dînd acestui termen atît o accepțiune stilistico-tipologică, cît și una geografică și etno-culturală (fig. 10).

Cum am văzut, aplicînd strict criteriul tipologic al formei balamalei, putem vorbi în general de două tipuri: I, cu balama cu ax, și II, cu balama cu za din sîrmă de fier. În grupa geto-dacă întîlnim ambele tipuri, în timp ce în sud-vest, în spațiul sud-pannonic celto-ilir se cunoaște pînă în prezent doar tipul I, iar în nord-est, în aria bastarnă, doar tipul II.

Nici unul, nici celălalt dintre tipuri și, în general, paftalele ca piese de port nu au antecedente locale în Dacia<sup>29</sup>. Tehnica placării fierului cu bronz și diferitele motive ornamentale (cu excepția cereului cu punct) sînt și ele străine culturii autohtone a epocii fierului, astfel că sîntem

<sup>28</sup> Pentru originea locală, iliră a tipului Laminci, cf. J. Todorović, *Kelti...*, p. 62 și N. Majnarić-Pandžić, *op. cit.*, p. 65. Este important de arătat că în cercul hallstattian tîrziu, din sudul Germaniei și pînă în nord-vestul Iugoslaviei, există un mare număr de garnituri de centură din foaie de bronz ornată *au repoussée*, cu motive identice celor menționate mai sus: cercuri cu umbo, semicercuri sau arce de cerc, adesea cu cerc mic cu umbo la capete, benzi striate, nervuri transversale etc. (cf. I. Kilian-Dirlmeier, 50. BerRGK, 1969 (1971), p. 132 urm. și pl. 37–42; aceeași, PBF, 12, 1, München, 1972).

<sup>29</sup> Singurele inchizători de centură mai vechi cunoscute sînt cele ajurate de tip iliro-vest-tracic, din cea de-a doua fază (grupa combinatoric 3) a necropolei hallstattiene tîrzie de la Ferigile; cf. A. Vulpe, Dacia, N.S., 21, 1977, p. 84, fig. 4/9 și 13.

nevoiți să căutăm în altă parte originea paftalelor geto-dace și anume fie în grupa sud-panonică, fie în cea bastarnă, ori mai curînd în ambele deodată. Particularitățile de formă și ornamentică ale paftalelor din grupa geto-dacă ne fac în orice caz să excludem de la început ipoteza unor simple importuri.

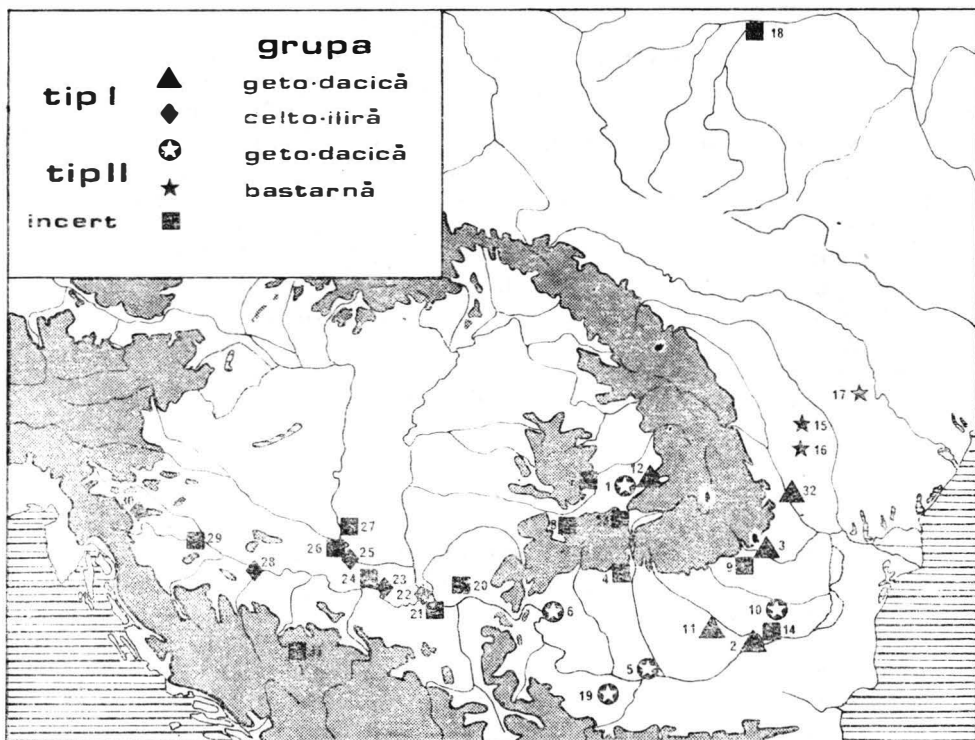


Fig. 10. Răspindirea paftalelor Latène tîrzie din sud-estul Europei: 1 Bratei; 2 Chirnovi; 3 Cirlomănești; 4 Ocnița; 5 Orlea; 6 Ostrovul Șimian; 7 Piatra Craivii; 8 Piatra Roșie; 9 Pietroasele; 10 Piscu Crăsani; 11 Popești; 12 Sighișoara; 13 Șura Mică; 14 Vlădiceasca; 15 Borosești; 16 Poienești; 17 Lukașevka; 18 Otveržiči; 19 Altimir; 20 Židovar; 21 Belgrad-Karaburma; 22 Belgrad-Rospî Ćuprija; 23 Gomolava; 24 Jarak; 25 Sotin; 26 Dalj; 27 Apatin; 28 D. Laminci; 29 Sisak; 30 Novo Mesto; 31 Breza; 32 Poiana.

Pentru paftalele de tip I în discuție intră, evident, numai grupa iugoslavă, care oferă singurele analogii în ce privește construcția balamalei. Din punctul de vedere al formei plăcii, cele mai apropiate sînt piesele variantei B Laminci și, mai ales, tipul scordisc. Elementele decorative de bază ale paftalelor geto-dace de tip I (banda striată, cercul mic cu umbo, semicercul sau arcul de cerc) se reîntînesc frecvent pe paftalele de tip Laminci și, cu excepția benzii striate, și pe cele scordisce. În Dacia întîlnim însă doar de două ori chenarul caracteristic tipului Laminci, în cazul unui fragment de la Popești 1958 (fig. 4/2) și al paftalei de la Sighișoara 1967 (unde „umplutura” este formată din paran-

teze, nu din bastonașe) și, pe aceeași ultimă piesă, singurul caz cînd arcele de pe margine se termină la capete cu cercuri mici cu umbo (fig. 1/a). De notat, de asemenea, că în Dacia, spre deosebire de zona iugoslavă, predomină semicerculile față de arcele de cerc. În grupa geto-dacă, atît la tipul I cît și la tipul II, apar în plus alte motive decorative, care ar putea fi considerate creații originale: grupele de nervuri paralele transversale, cercurile concentrice cu umbo în mijloc, zig-zagul, linia în val și, în cazul piesei de la Popești 1955, reprezentările antropomorfe.

Pentru paftalele de tip II, originea tipului constructiv al balamalei trebuie căutată în grupa bastarnă, în cultura Poienești—Lukașevka. Elementele decorative comune celor două grupe sînt însă puțin numeroase, căci paftalele bastarne sînt rău păstrate și în general puțin ornate. Dintre piesele bastarne de tip P—L I. 2, doar aceea din M. 147 de la Borosești (fig. 7/3) păstrează un decor cu cercuri mici cu umbo — ornament care mai apare și pe o piesă de tip P—L I. 3 (fig. 8/1). Paftaua din M. 2 de la Borosești, aparținînd unui tip mai evoluat (P—L I. 1), prezintă elemente ornamentale derivate din cele binecunoscute ale benzilor de bastonașe și ale arcelor de cerc (fig. 8/2).

Paftalele bastarne au corespondențe evidente în nordul germanic, mai precis în cultura Jastorf din Holstein și regiunile învecinate<sup>30</sup>. Pe lângă sistemul mai vechi, obișnuit, de fixare la curea prin nituri (corespunzînd tipului P—L I. 4), în nord apare încă din faza Hingst II a (Ripdorf), în orice caz în faza IIb (Seedorf timpuriu) — ambele sincrone parțial cu Latène C2 — sistemul de balama cu za de sîrmă, care este folosit și în cultura bastarnă, de unde va fi fost probabil preluat de geto-daci. Pe aceeași cale au ajuns în Dacia și aplicile mici de bronz rombice, care sînt foarte frecvente în cultura Jastorf<sup>31</sup>, apar apoi la Otverziți (fig. 9/9), Borosești (fig. 8/5) și Poienești (fig. 8/6) și le întîlnim și pe centura de la Sighișoara (fig. 1/e). În schimb, garniturile de tablă de bronz rectangulare de la Sighișoara (fig. 1/d), Poienești (fig. 8/3—4) și Otverziți (fig. 9/9) nu au analogii în nord. Nici unele, nici altele nu se cunosc în grupa iugoslavă, deși paftalele de la Sighișoara și Otverziți indică legături tipologice și stilistice cu această grupă. Se pare deci că moda de a orna centura de piele cu aplici rombice și rectangulare și de a o borda cu verigi-clame<sup>32</sup> a venit din nordul germanic odată cu bastarnii, de la care a fost preluată ocazional și de geto-daci.

Legăturile grupei geto-dace de paftale cu grupa celto-iliră, pe de o parte, și cu grupa bastarnă, pe de alta, arată că cea dintîi a luat naștere ca urmare a contactelor pe care geto-dacii le-au avut în secolele II—I î.e.n. cu populația zonei nord-vest-balcanice (scordiscii în prin-

<sup>30</sup> Cf. H. Hingst, *Offa*, 19, 1962, p. 69—90, în special, p. 70 și fig. 2—3 (tipul C); A. Rangs-Borchling, *Das Urnengräberfeld von Hornb ek in Holstein*, Neumünster, 1963, p. 23—24 și pl. 102.

<sup>31</sup> H. Hingst, *op. cit.*, p. 70 și fig. 1/3; H. Keiling, *Die vorrömische Eisenzeit im Elde-Karthane-Gebiet*, Schwerin, 1969, p. 117 și pl. 41/f; R. H. Behrends, *Schwissel. Ein Urnengräberfeld der vorrömischen Eisenzeit aus Holstein*, Neumünster, 1968, p. 275 și pl. 187/k; 316 și pl. 242/g.

<sup>32</sup> H. Hingst (*op. cit.*, p. 72 și fig. 3/5; 4/2; 5/1) ilustrează cleme din tablă de bronz, nituite pe marginea centurilor de tip Holstein D; cf. și R. H. Behrends, *op. cit.*, p. 319 și pl. 245, M. 2130/j.



cipal)<sup>33</sup> și cu populația imigrată din nord în părțile răsăritene ale Daciei (bastarnii)<sup>34</sup>. Istoric și arheologic sînt atestate și relații între bastarni și scordisci (mai ales în sec. II î.e.n.)<sup>35</sup>, care ar putea explica apariția unei paftale atît de apropiate ca formă și ornament de tipul scordisc tocmai în Polesia, la Otveržiči<sup>36</sup>, ca și transmiterea pînă în patria primitivă, în nordul Germaniei, a unor elemente de decor comune centurilor de tip Holstein (în special tipul D după Hingst)<sup>37</sup> și Laminei, respectiv scordisc.

Geto-dacii au preluat paftalele de tip I, cu forma lor caracteristică și mai multe elemente de decor, de la scordisci, care la rîndul lor le vor fi primit de la populația băștinașă, de origine ilirică, din valea mijlocie a Savei. De la bastarni ei au luat doar balamaua specifică tipului II (nu însă și forma triunghiulară specifică paftalelor P—L) și, probabil, și sistemul de împodobire a centurii cu garnituri metalice, așa cum îl cunoaștem la Sighișoara. Artizanii daci au adus la aceste două tipuri de paftale unele modificări de formă și mai ales de ornament, care ne permit să recunoaștem imediat un produs autohton și ne determină să vorbim de o *grupă geto-dacă* de paftale, marcînd un orizont cronologic unitar (sec. I î.e.n.) în cadrul evoluției civilizației geto-dace „clasice”.

## CATALOG

### Paftalele din grupa *geto-dacă* (România)

1. *Bratei*, jud. Sibiu (fig. 3/5 = 6/3). Săpături Ion Nestor, 1968. Pafta de fier de tip II, de formă trapezoidală, cu urme de bronz topit din foaia ornamentală, descoperită izolat în aria necropolei 3 (sec. VI—VII), într-o zonă unde au apărut și morminte celțice Latène C. Stare fragmentară; lipsește zaua balamalei și piesa de fixare la curea, cu excepția unui mic fragment. L. act. 18,5 cm; lat. max. 5,8 cm. Institutul de arheologie, București. Inedită. Informații Eugenia Zaharia.
2. *Chirnoși*, jud. Călărași — „Rudărie” (fig. 4/1 = 6/1). Așezare geto-dacă, săpături G. Trohani, 1971—1972. Pafta de tip I, fragmentară, descoperită sub vatra bordeiului 11, datînd din prima jumătate a sec. I î.e.n. Se păstrează partea dinspre balama a plăcii de fier, cu placaj de bronz, axul de fier cu capete conice și, parțial, piesa de fixare la curea. L. act. 10,8 cm; lat. max. 7 cm; L. ax 6,7 cm. Muzeul de istorie al R.S.R., nr. inv. 62210. Lit. G. Trohani, Muzeul Național, 1, 1974, p. 197—200; idem, *CercetArhMIRSR*, 1, 1975, p. 131—140 și fig. 4/2; 7/1—3.
3. *Cîrlomănești*, com. Vernești, jud. Buzău — „Cetățuia”. Așezare geto-dacă de tip *dava*, săpături M. Babeș, 1972—1981.
  - a. 1972, areal E2c Nord nr. 30 (fig. 4/6). Pafta de fier fragmentară tip I, placată cu foaie ornamentală de asemenea din fier, descoperită la adîncimea de 0,40 cm, într-o depunere databilă în prima jumătate a sec. I î.e.n. L. act. 10,8 cm; lat. max. 6,9 cm. Muzeul județean Buzău. Inedită.
  - b. 1981, areal E3b Nord, grupa 7, nr. 100 (fig. 4/5 = 6/2). Partea dinspre cîrlig a unei paftale de fier placată cu foaie de bronz bogat decorată. L. act. 11,2 cm; lat. max. 6 cm. Muzeul județean Buzău, nr. inv. 21961. Inedită. *Groapa 7*, pornind din ultimul nivel al așezării și avînd fundul la —2,33 m, era o groapă menajeră, cu multă cenușă, cărbuni, chirpic ars, fragmente de vatră, pietre de riu, oase de animal, paftaua, un vîrf de săgeată din fier, cu pe-

<sup>33</sup> Cf. J. Todorović, *Skordisci. Istorija i kultura*, Novi Sad — Belgrad, 1971.

<sup>34</sup> M. Babeș, *MemAntiq*, 2, 1970, p. 215—236; idem, *Das östliche Dakien...*, passim.

<sup>35</sup> Cf. F. Papazoglu, *The Central Balcan Tribes in Pre-Roman Times. Triballi, Autariatae, Dardanians, Scordisci and Moesians*, Amsterdam, 1978. Elemente de origine celțică, probabil scordiscă, se întîlnesc atît în cultura Poienești-Lukășevka, cit și în cultura Zarubintzi; cf. K. V. Kasparova, *SovArh*, 2, 1981, p. 57 urm.

<sup>36</sup> K. V. Kasparova, *MIA*, 160, 1969, p. 156—157; aceeași, *SovArh*, 2, 1981, p. 71—75.

<sup>37</sup> H. Hingst, *op. cit.*, p. 72 urm. și fig. 4—7.

duncul (fig. 11/28), o fusaiolă fragmentară (fig. 11/27) și ceramică, cu o singură excepție (fig. 11/23), în stare fragmentară. Din totalul de 362 cioburi, 283 provin din vase lucrate cu mina (majoritatea din specia poroasă, fig. 11/1-19, puține din vase negre sau maronii lustruite, fig. 11/20-22) și 79 din vase lucrate la roată (49 cenușii, fig. 11/24-33, 35-37; 18 din vase cărămizii și gălbui, ex. fig. 11/36, inclusiv amfore, fig. 11/34; 12 dintr-un vas-kantharos autohton cărămiziu, cu decor pictat de culoare vineție, fig. 11/38). Datare: faza finală a davei — mijlocul sec. I î.e.n. (cf. M. Babeș, Dacia, N.S. 19, 1975, p. 126 urm., 136 și fig. 7).

4. *Ocnia*, orașul Ocnele Mari, jud. Vâlcea — Cetatea 1, groapa 6 (fig. 4/8). Așezare geto-dacă, săpături D. Berciu, 1974. Partea dinspre cirlig a unei paftale de fier cu placaj de bronz. L. act. 10 cm; lat. max. 5,5 cm. În aceeași groapă: o aplică rotundă de fier, două fusaiole, vase fragmentare cenușii, de roată, două fragmente „deliene” locale, ceramică dacică pictată (fructieră), cioburi cu pictură pe fond alb (probabil celtice Latène tîrzii) — o asociere databilă la mijlocul sau în a doua jumătate a sec. I î.e.n. (cf. *supra* nota 4). Muzeul județean Rm. Vâlcea. Lit. D. Berciu, *Buridava dacică*, p. 62-63 și fig. 12, p. 75-76 și pl. 65/1-7.

5. *Orlea*, jud. Olt — „Grindul lui Iancu Mușat”, groapa „vestică” (fig. 3/1). „Cîmp de gropi” geto-dacic, săpături E. Comșa, 1966. Pafta de tip II, din fier cu placaj de bronz, completă (L. placă 18,1 cm; L. totală cu zaua de sirmă 19,1 cm), reparată în vechime cu ajutorul a două cuie indoite pe spatlele piesei. E. Comșa menționează numeroase verigi mici, deschise, din bronz, care bordau marginea curelei, dar omite la publicare piesa din fier și bronz (3,8 × 2,5 cm) ce se fixa la curea prin două nituri de bronz. În groapa „vestică” s-au descoperit mai multe schelete depuse succesiv (doi copii sugari, o femeie de cca 35 ani și un individ tânăr), suprapuse de scheletul unui bărbat de 45-50 ani, în poziție chirchită, la briul căruia se afla paftaua. La unul din scheletele de copii s-au găsit două perle de chihlimbar și o verigă de bronz. Muzeul comunal Orlea, nr. inv. 6624. Lit. E. Comșa, *Apulum*, 10, 1972, p. 68-72 și fig. 4-5.

6. *Ostrovul Șimian*, jud. Mehedinți (fig. 3/3). Așezare geto-dacă, săpături Gh. Popilian, 1968. Pafta de tip II, din fier, cu placajul de bronz parțial păstrat; lipsesc zaua balamalei și piesa de fixare la curea. Descoperită într-un nivel cu ceramică din sec. II-I î.e.n. L. 16,4 cm; lat. max. 4,2 cm. Muzeul Porților de Fier, Drobeta-T. Severin. Inedită. Informații Gh. Popilian.

7. *Piatra Craivii*, jud. Alba. Cetate geto-dacă cu ziduri de piatră. Din săpăturile practicate în anii 1961-1970, probabil de pe terasa V, provin patru piese fragmentare, din fier, cu placaj de bronz, rămase nepublicate. Muzeul Unirii, Alba Iulia. Informații V. Moga.

8. *Piatra Roșie*, jud. Hunedoara (fig. 3/2). Cetate dacică cu ziduri de piatră, săpături C. Daicovicu, 1949. Pafta de fier, cu placaj de bronz, ruptă la ambele capete, descoperită în zona sanctuarului cu tamburi de calcar, de la nord de zidul de incintă. L. act. 8,9 cm; lat. max. 5 cm. Muzeul de istorie al R.S.R., nr. inv. 16535. Lit. C. Daicovicu, *Cetatea dacică de la Piatra Roșie*, București, 1954, p. 55-56, 89 și pl. 16/10.

9. *Pietroasele*, jud. Buzău — „Gruin Dării” (fig. 4/7). Așezare geto-dacă fortificată, săpături I. I. Florentina Preda și V. Dupoi, începând din 1973. Pafta de fier, ruptă la ambele capete, cu puține resturi din placajul de bronz. L. act. 12,1 cm; lat. max. 5,3 cm. Colecția Facultății de istorie-filosofie, Universitatea București. Inedită. Informații V. Dupoi.

10. *Piscu Crășani*, com. Balaciu, jud. Ialomița (fig. 3/4). Așezare geto-dacă de tip *dava*, săpături N. Conovici, 1979. Fragment de pafta de tip II, din fier. Placajul de bronz lipsește. *Terminus ante quem* mijlocul sec. I î.e.n. — data finală a așezării. I. act. 6,5 cm; lat. max. 4,6 cm. Institutul de arheologie București. Inedită. Informații N. Conovici.

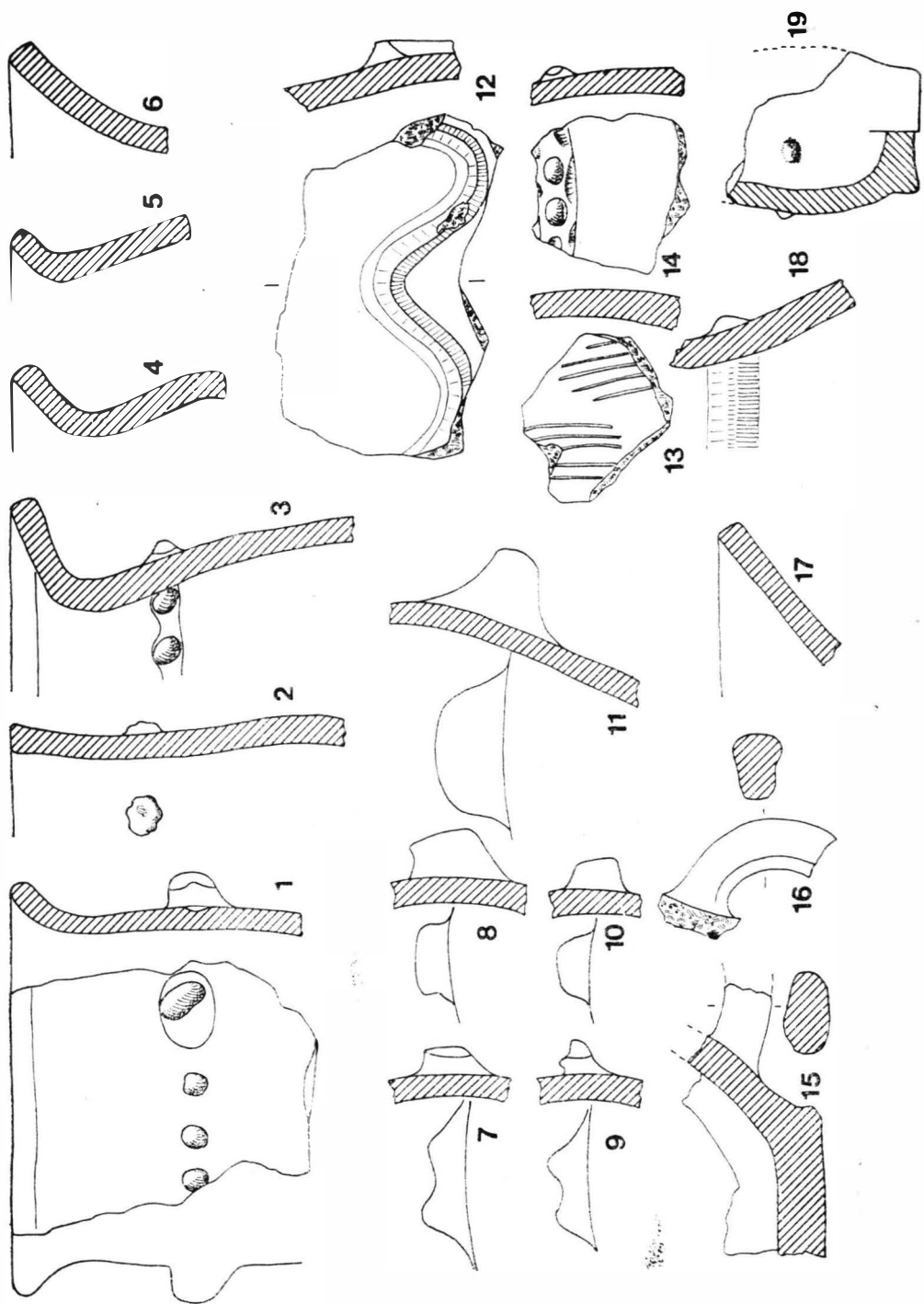
11. *Popești*, com. Mihăilești, jud. Giurgiu. Așezare geto-dacă de tip *dava* (data finală epoca lui Augustus), săpături R. Vulpe, 1954-1959.

a. 1955 (fig. 2/1). Pafta de tip I, din placă de fier și foaie de bronz ornamentală, strîns împreună cu ajutorul unei rame de bronz. Lipsesc virful paftalei, piesa de fixare la curea și axul balamalei. Paftaua a fost reparată (întărită pe dos) cu ajutorul unei bare de fier prinse prin trei nituri. L. act. 18,1 cm; lat. max. 6,7 cm. Muzeul de istorie al R.S.R., nr. inv. 53143. Lit. R. Vulpe, *Materiale*, 3, 1957, p. 234 și fig. 23.

b. 1958. Partea dinspre balama a unei paftale de tip I (L. act. 9,9 cm; lat. 6,5 cm; fig. 4/2) și două fragmente dinspre cirlig (fig. 4/3-4), toate din fier, cu placaj de bronz ornat. Au fost descoperite separat în zona „palatului”, în secțiunile W5 și W6, la adâncimi între 0,60-0,63 m, și provin din două sau trei piese diferite. Muzeul de istorie al R.S.R. Lit. R. Vulpe, *Materiale*, 7, 1961, p. 333 și fig. 8/1.

12. *Sighișoara*, jud. Mureș — Wietenberg. Stațiune geto-dacă de tip *dava* (a) și „cîmp de gropi” (b) în afara fortificației.

a. 1902-1904. Săpături C. Seraphin. Fragmente din plăci de fier, placcate cu bronz, sint prezente în ilustrația publicată după clișeele lui Seraphin. În muzeul din Sighișoara am putut identifica un singur fragment, cu ramă de bronz (fig. 4/9). Lit. K. Horedt, C. Seraphin,



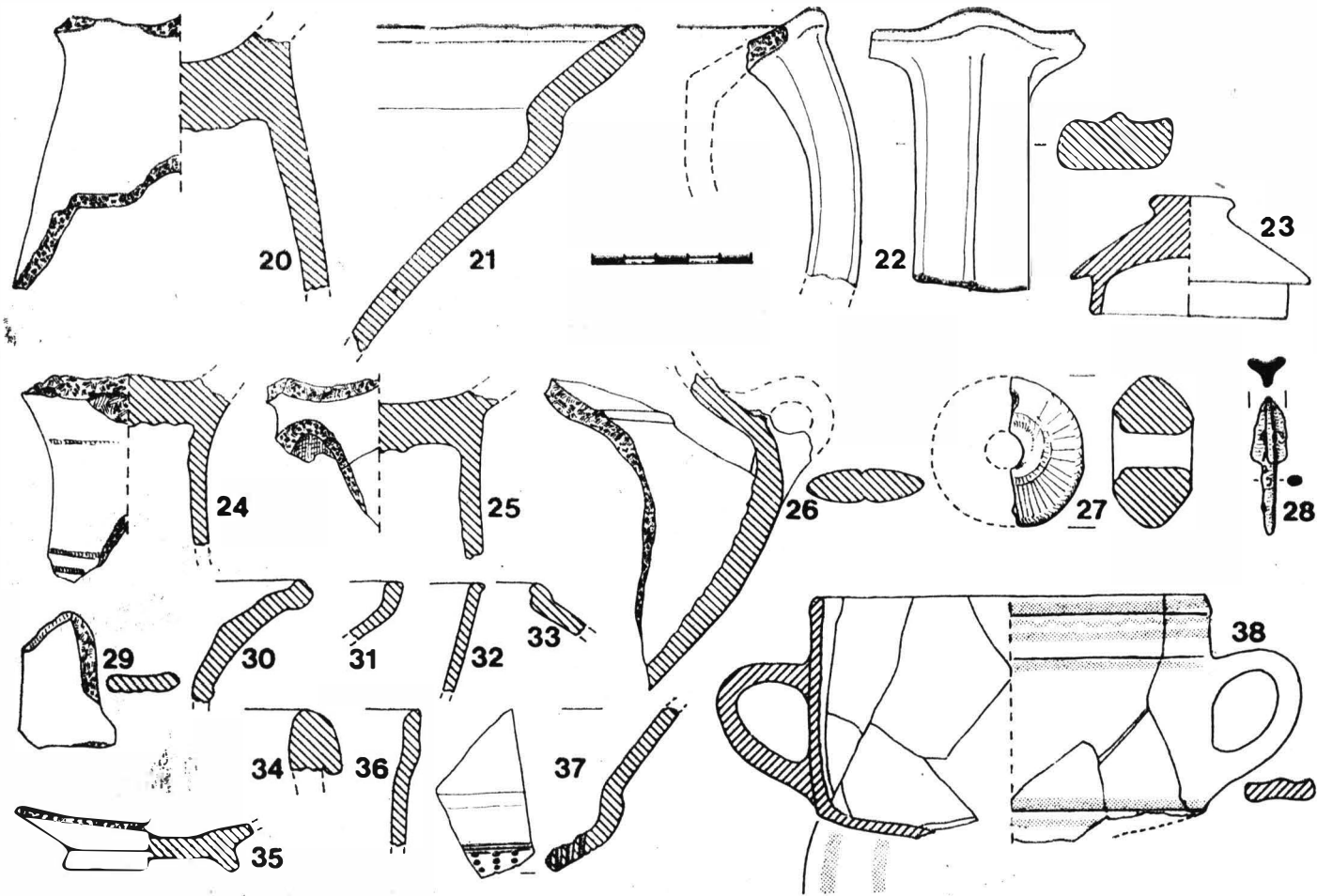


Fig. 11. Clrlomănești 1981, areal E3b Nord, groapa 7. Ceramică lucrată de mină (1-23) și de roată (24-26, 29-38), fusaiolă (27) și vârf de săgeată din fier (28)

*Die prähistorische Ansiedlung auf dem Wielenberg bei Sighișoara-Schäßsburg*, Bonn, 1971, p. 21 și 78—79, pl. 61/14—23.

b. 1967 (fig. 1 = 5). Săpături Gh. Moldovan. Pafta completă de tip I și două segmente de centură (L. 41 și 7 cm), complet acoperite cu garnituri de bronz: plăcuțe rectangulare (1,7—1,9 × 1,8—2 cm), aplici rombice bombate (0,5 × 0,4 cm) și verigi ovale deschise (diam. 0,6—0,8 cm). Placa de fier și foaia de bronz ale paftalei sînt strinse într- $\delta$  ramă de fier. Piesa de fixare la curea este și ea acoperită cu foaie de bronz decorată. Axul balamalei și niturile de fixare la centură sînt de fier. L. placă 19,2 cm; lat. max. 7,8 cm; piesa de fixare 4,5 × 3,2 cm; L. ax 5 cm. Muzeul de istorie Sighișoara, nr. inv. 10928. Piesele s-au găsit în zona bazinului la unul dintre cele șapte schelete identificate în *groapa 6*. Cele mai multe dintre aceste schelete sînt reprezentate doar prin părți, ceea ce indică ciopîrțirea cadavrelor. Alte piese de inventar menționate (mărgele de os, verigi de bronz, fragmente de fier, o monedă de la Philippus Junior?, cf. *supra*, p. 197) nu se mai găsesc în colecțiile muzeului. Inedit. Cf. K. Horedt, C. Seraphin, *op. cit.*, p. 18—19. Informații suplimentare Gh. Baltag.

13. *Șura Mică*, jud. Sibiu. Așezare geto-dacă și daco-romană, săpături I. Glodariu, 1980. Pafta fragmentară de fier, placată cu foaie de bronz ornată, descoperită alături de un schelet uman în poziție chirchită, cu clavicula stîngă fracturată și mina stîngă lipsă. L. act. 16,5 cm; lat. max. 6,3 cm. Institutul de istorie și arheologie din Cluj-Napoca. Inedită. Informații I. Glodariu.

14. *Vlădiceasca*, com. Valea Argovei, jud. Călărași — „Ghergălăul Mare”. Așezare geto-dacă, săpături G. Trohani, 1973. Fragment de placă de centură din fier, acoperită cu foaie de bronz ornată, descoperită în locuința 5 (sfîrșitul sec. II i.e.n., după autorul săpăturilor). Încadrarea în tipologia noastră este nesigură. L. act. 4 cm; lat. 3 cm. Muzeul de istorie Oltenița. Lit. G. Trohani, *CercetArhMIRSR*, 1, 1975, p. 152 și 159, fig. 4/2.

#### ADDENDA

*Poiana*, com. Nicorești, jud. Galați — necropola aflată la 170 m est de *Cetățuia*, săpături Ecaterina și Radu Vulpe, 1928. Pafta de tip I, din fier și bronz, fragmentară, trecută prin

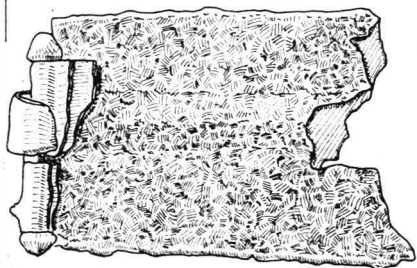
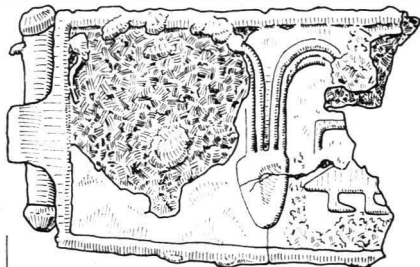


Fig. 12. Poiana, jud. Galați, Pafta de tip I (fier și bronz).

foc, descoperită în M. 28 (fig. 12). Se păstrează o jumătate din placă (L. act. 10,9 cm; lat. max. 6,6 cm); cu resturi din foaia de bronz ornată cu reprezentări antropomorfe (siluete umane similare celor de la Popești 1955), încadrate în metope. Piesa de fixare la centură, din fier,

articulată în balama cu ax și pliată pe spatele paftalei, este în mare parte ruptă. În același mormânt (M. 28) de înhumăție, distrus (cîteva oase, inclusiv fragmente de craniu) au mai apărut : o aplică rectangulară de centură, din bronz, similară cu Sighișoara fig. 1/d, două verigi de bronz, un fragment de foaie de fier cu nit și un fragment de perlă albastră cu „ochi” albi. Din necropolă mai fac parte 28 morminte de epoca bronzului, un mormint dacic cu oglindă din metal alb și un mormint fără inventar, toate de înhumăție.

Muzeul Mixt Tecuci. Lit. Ec. Dunăreanu Vulpe, Dacia, 5—6, 1935—1936 (1938), p. 155, 163 și fig. 15/5,7; 16. Piesa ne-a fost semnalată și pusă la dispoziție pentru desen de Mircea Nicu, directorul Muzeului din Tecuci.

## DIE SPÄTLATÈNEZEITLICHEN PLATTENGÜRTELHAKEN SÜDOSTEUROPAS

(ZUSAMMENFASSUNG)

Die eisernen Plattengürtelhaken mit *au repoussée* verzierter Bronzeblechauflage aus Rumänien<sup>1-2</sup> bilden den Ausgangspunkt vorliegender Untersuchung. Die meisten davon (etwa 20) sind auf geto-dakischen Fundplätzen in Ablagerungen und Fundobjekten des 1. Jh. v. u. Z. entdeckt worden<sup>3-4</sup>. In zehn Fällen handelt es sich um Siedlungsfunde (so Cîrlomănești, Abb. 4/5—6; 6/2; 11) und in weiteren drei (Orlea, Sighișoara 1967, Șura Mică) um Gruben, in den ein bis acht, meist zerstückelte Körper, offenbar menschliche Opfer, deponiert waren<sup>5-6</sup>. Hinzu kommt der Einzelfund von Bratei, der vermutlich im Zusammenhang mit den dortigen keltischen Gräbern und isolierten Gegenständen der Latène C-Stufe steht. Die gewöhnlich fragmentarisch erhaltenen Gürtelschließen weisen gemeinsame typologisch-stilistische Merkmale auf, wodurch das einheitliche Aussehen dieser geto-dakischen Fundgruppe geprägt ist. Sie bestanden ursprünglich aus zwei Teilen : der Hakenplatte und dem Gürtelendbeschlag, die in einem Scharnier mit Achse (Typ I, Abb. 1; 2/1; 4/1—2,6) oder mit Drahtschleufe (Typ II, Abb. 2/2; 3/1, 3-5) angelenkt waren. Die Ornamentik der Bronzebleche setzt sich hauptsächlich aus sechs verschiedentlich untereinander kombinierten geometrischen Elementen zusammen. In der Verzierung sind aber weder relevante Unterschiede zwischen den beiden obengenannten Typen noch Ansätze für eine andere Klassifizierung erkennbar. In der Grube 6 von Sighișoara 1967 ist der einzige reiche Gürtelbesatz erhalten, der aus rechteckigen Blechstücken, rautenförmigen Bückelchen und ringförmigen Randklammern, alle aus Bronze, besteht (Abb. 1/d-f; 5/2).

Auf rumänischen Boden läßt sich im Verbreitungsgebiet der bastarnischen Poienești-Lukaševka(P—L)-Kultur eine weitere Gruppe von Gürtelhaken aussondern. So sind in drei Gräbern von Borosești, jud. Iași<sup>7</sup> Plattengürtelhaken mit Bronzeauflage vom P—L-Typ I. 2 (Abb. 7/2—3)<sup>8</sup> aufgetaucht, die bezüglich der Scharnierkonstruktion dem geto-dakischen Typ II entsprechen. Ähnliche Stücke ohne Bronzeblech sind ebenfalls in Borosești (Abb. 7/1) und im Grabe 261 von Poienești, jud. Vaslui geborgen worden. Bei Borosești wurden noch zwei weitere eiserne Gürtelschließen mit Bronzeblechauflage entdeckt, die aber ein

anderes Konstruktionsschema aufweisen (Abb. 8/1-2). Rechteckige Besatzstücke und rautenförmige Bückelchen kommen in den beiden Gräberfeldern vor und lassen sich, wie allerdings auch die Gürtelhaken, hauptsächlich in der 2. Stufe der P—L-Kultur, beziehungsweise in der ersten Hälfte des 1. Jh. v. u. Z., datieren<sup>9</sup>.

Auf sowjetischem Gebiet sind bislang allein der Gürtelhaken vom P—L-Typ I. 2 aus dem Grab 10 von Lukaševka<sup>10</sup> und — weiter nach Nordosten, in Polesien — derjenige mit reicher Gürtelgarnitur von Otveržiči (Abb. 9/9)<sup>11</sup>, bekannt. Das einzige bulgarische Stück stammt aus einem spätlatènezeitlichen Brandgrab von Altimir bei Vraca (Abb. 2/2)<sup>13</sup> und gehört dem II. geto-dakischen Typ an. Die bedeutendste Fundkonzentration von Plattengürtelhaken ist in Nordjugoslawien zu vermerken: ca 25 Stück aus 12 Fundstellen — Siedlungen und Gräberfeldern — der jüngeren Latènezeit, hauptsächlich aus dem 1. Jh. v. u. Z.<sup>15–26</sup>. Soweit bekannt, kommt hier nur die Scharnierkonstruktion mit Achse (Typ I) vor; man kann trotzdem, der Form und der Verzierung nach zu urteilen, zwischen dem eigentlichen Laminci-Typ (Abb. 9/1–3, 5, 7) und einer für die Skordisker-Kultur charakteristischen Variante (Abb. 9/4, 6, 8), unterscheiden. Der erste dürfte einheimischer illyrischer Herkunft sein<sup>28</sup> und hat vermutlich als Vorbild für die allein im Skordisker-Raum verbreitete keltische Variante gedient.

In Dakien haben die spätlatènezeitlichen Plattengürtelhaken keine Vorläufer<sup>29</sup>, so daß die Herkunft der geto-dakischen Fundgruppe, sowohl in der kelto-illyrischen (Typ I) als auch in der bastarnischen Gruppe (Typ II und die Gürtelgarnituren), zu suchen ist. Letztere steht ihrerseits im engen Zusammenhang mit den Plattengürtelhaken der norddeutschen Jastorf-Kultur<sup>30–32</sup>. Dabei handelt es sich nicht um Importgegenstände, sondern um Modelle, die von den dakischen Handwerkern übernommen und gewissermaßen umgestaltet wurden, also um einheimische Erzeugnisse, die einer älteren Stufe (1. Jh. v. u. Z.) der „klassischen“ geto-dakischen Kultur angehören. Diese kulturelle Erscheinung (s. auch die Karte Abb. 10), sowie andere archäologische Tatsachen, veranschaulichen die historisch gut belegten Beziehungen zwischen den Geto-Dakern, Skordiskern und Bastarnen in den letzten zwei Jahrhunderten vor der Zeitwende<sup>33–37</sup>.

#### ABBILDUNGSVERZEICHNIS

Abb. 1. Sighişoara 1967. Gürtelhaken Typ I und Gürtelgarnitur (a, c Eisen und Bronze, b Eisen, d-f Bronze).

Abb. 2. Gürtelhaken Typ I(1) und II(2): 1 Popeşti 1955; 2 Altimir (Eisen und Bronze).

Abb. 3. Gürtelhaken Typ II (1,3–5) bzw. ungewiß (2): 1 Orlea; 2 Pietra Roşie; 3 Ostrovul Şimian; 4 Piscu Crăsani; 5 Bratei (4 Eisen, die anderen Eisen und Bronze).

Abb. 4. Gürtelhaken Typ I (1–2,6) bzw. ungewiß (3–5; 7–9): 1 Chirnogi; 2–4 Popeşti 1958; 5 Cîrlomăneşti 1981; 6 Cîrlomăneşti 1972; 7 Pietroasele — Gruiu Dârl; 8 Ocniţa; 9 Sighişoara 1902–1904 (6 Eisen, die anderen Eisen und Bronze).

Abb. 5. Sighişoara 1967. 1 Gürtelhaken; 2 Gürtelgarnitur *in situ*.

Abb. 6. 1 Chirnogi; 2 Cirlomănești 1981; 3 Bratei (Photos).

Abb. 7. Gürtelhaken Typ Poienești-Lukaševka I.2 von Borosești: 1 Grab 145; 2 Grab 105; 3 Grab 147 (1 Eisen, 2–3 Eisen und Bronze).

Abb. 8. Gürtelhaken Typ Poienești-Lukaševka I.1 (2), I.3 (1) und Gürtelbeschläge (3–6) von Borosești (1 Grab 109; 2 Grab 2; 5 Grab 145) und von Poienești (3 Grab 261; 4 Grab 434; 6 Grab 394). 1–2 Eisen und Bronze, 3–6 Bronze.

Abb. 9. Gürtelhaken aus Jugoslawien (1–8) und der UdSSR (9): 1–3 D. Laminci; 4 Sotin; 5 Gomolava; 6–8 Karaburma (6 Grab 39; 7 Grab 14; 8 Grab 110); 9 Otveržiči; (1,4–9 Eisen und Bronze; 2–3 Eisen).

Abb. 10. Die Verbreitung der spätlatènezeitlichen Plattengürtelhaken in Südosteuropa.

Abb. 11. Cirlomănești 1981, Areal E3b Nord, Grube 7. Handgemachte (1–23) und schiebgedrehte Keramik (24–26, 29–38), Spinnwirtel (27) und eiserne Pfeilspitze (28).

Abb. 12. Poiana, jud. Galați. Gürtelhaken Typ I (Eisen und Bronze).