

CETATEA GETO-DACICĂ DE LA BUNEȘTI, JUD. VASLUI

DE
VIOLETA VETURIA BAZARCIUC

Cercetările de suprafață organizate de Muzeul hușean în ultimii ani, pe teritoriul comunei Bunești-Averești, au dus la depistarea unor noi stațiuni arheologice din diferite perioade ale istoriei străvechi. Dintre acestea o importanță aparte o prezintă descoperirea cetății geto-dacice de la „Dealul Bobului”, în primăvara anului 1978.

Stațiunea este situată pe un promontoriu, la S—E de satul Bunești, la circa 3 km N—E de șoseaua interjudețeană Huși—Dolhești—Iasi. Sistemul de apărare îl constituie un val ce se păstrează în partea de sud cu înălțimea de 9 m, continuându-se spre E și N—E. În partea de nord și vest valul nu se mai poate urmări, zona fiind actualmente afectată de alunecările de teren.

În cele patru campanii de cercetări arheologice (1978—1981) s-a săpat o suprafață de 800 m.p. În total s-au dezvelit 30 locuințe de tip semibordei și 10 gropi menajere. În ultima campanie de săpături (1981) în două secțiuni (S XXIX și S XXXV) au apărut, la adâncimea de 0,30—0,35, oase răvășite provenite de la schelete umane, recuperându-se cu această ocazie câteva obiecte de podoabă: o fibulă celtică de tip Latenc B2 și trei brățări din bară de bronz cu secțiune rotundă, cu capetele libere, similare cu alte exemplare descoperite la Bunești în locuințe și în tezaurul apărut în anul 1979¹.

Din punct de vedere stratigrafic s-a stabilit un singur nivel de locuire din a doua epocă a fierului, ce apare imediat sub stratul vegetal, la —0,35—0,40 m. În partea de nord și nord-vest nivelul dacic suprapune o locuire neolitică aparținând culturii Cucuteni. Locuințele cercetate au în general forma rectangulară cu colțurile ușor rotunjite, aria ocupată de chirpicul de la pereți atingând 40—60 m.p. Acoperișul era susținut din birne de lemn, cum o demonstrează descoperirea unei birne carbonizate în L 21, iar pereții erau construiți din nuiele, urmele acestora fiind imprimate în chirpicul de la toate locuințele dezvelite. S-a putut constata că locuințele erau dispuse în cel puțin două șiruri paralele la o distanță de 4—6 m între ele. Sistemul de încălzire îl constituia o vatră simplă, situată de obicei în colțurile de N—E sau N—V.

Gropile menajere au gura de formă circulară, cu diametrul de 1,50—2 m, îngustându-se spre fund.

Cercetările arheologice efectuate în cetate au scos la iveală un valoros material conștinnd din ceramică, unelte și arme din fier, obiecte de podoabă din argint și bronz, unelte din piatră și pământ ars, monede etc.

Ceramica are cantitativ proporția cea mai mare în cadrul materialului arheologic descoperit.

¹ V. V. Bazarciuc, SCIVA, 32, 1981, 4, p. 563—570.

După compoziția pastei și tehnica de lucru, ea se împarte în patru categorii principale :

I. ceramica grosieră lucrată cu mina, din pastă cu mult degresant în compoziție, arsă neuniform ;

II. ceramica fină lucrată cu mina din pastă de bună calitate, de culoare brun-roșcată și cenușie ;

III. ceramică locală lucrată la roată din pastă de bună calitate, de culoare roșie-cărămizie și cenușie ;

IV. ceramica de import elenistică.

I. Din prima categorie ceramică au fost modelate vasele mari și mijlocii în formă de clopot, vasele bitronconice și străchinile.

1. *Vasele de tip clopot* ($i = 45-66$ cm) au pereții arcuiți ; gura este mai largă decât fundul, observându-se la unele exemplare o ușoară fațetare a buzei arcuite spre interior. Decorul îl constituie proeminențele conice unite cu un briu alveolar, butonii rotunzi dispuși imediat sub buza vasului sau ornamentele plastice în relief sub forma literei Ω . Pe unele exemplare se întilnește briul alveolar ce înconjoară întreaga suprafață a vasului în formă de ghirlandă (fig. 8/3-4 ; 9/1-11).

2. *Vasele bitronconice* (înălțimea maximă 80 cm) au gîtul arcuit, gura de obicei largă, muchia buzei tăiată drept ori ușor rotunjită și îngroșată. Ele sînt prevăzute cu apucători semicirculare, plasate imediat sub diametrul maxim, cît și cu ornamente în relief în forma unor virgule mari situate la partea superioară a vasului. Se remarcă de asemenea că numărul acestor ornamente variază de la un exemplar la altul între două și patru (fig. 8/1-2).

3. *Străchinie* apar într-un număr mare de exemplare, întregi și fragmentare. Dimensiunile lor ating pînă la 72 cm în diametru. Forma este tronconică, fundul bine profilat, buza rotunjită sau lată, arcuită ușor spre interior. Frecvent străchinile au două apucători semicirculare. Semnalăm la unele exemplare și prezența torților laterale, cît și apariția unui ornament din grupe de cîte trei nervuri în relief (fig. 13/1, 3, 4 ; 17/1,6-9).

II. Ceramica fină, lucrată cu mina din pastă bine frămîntată cu mai puțin degresant în compoziție, are aspect mai îngrijit, remarcîndu-se slipul de culoare gălbuie pe unele vase. La Bunești din această pastă au fost modelate oalele mici și mijlocii în formă de clopot, oalele cu două torți, cîmile, ceștile, capacele, străchinile.

1. *Oalele mici și mijlocii* în formă de clopot prezintă aceleași detalii tipologice ca și exemplarele descrise mai sus, aparținînd primei categorii ceramice (fig. 9).

2. *Oalele cu două torți* prezintă două variante :

a) oale cu corpul bitronconic, gîtul înalt, buza dreaptă ușor arcuită în afară. Pe linia de maximă curbură au două proeminențe conice găurite (fig. 12/1-3) ;

b) oale cu corpul ovoidal și buza ușor răsfrîntă spre exterior. Pe pîntecul vasului sînt fixate două torți verticale cu secțiune rotundă (fig. 12/4).

3. *Cana cu o toartă*. În cele patru campanii de săpături a apărut un număr mare de cîni întregi și întregibile, de la miniaturi (fig. 16/1-5) pînă la exemplare ce ating înălțimea de 20 cm (fig. 10). Se pot distinge

două variante principale: cănila cu corpul ovoidal și cănila cu corpul bitronconic. Toarta cănilor este ușor suprainălțată și se prinde de corp pe linia diametrului maxim. Semnalăm prezența torțiilor cu linie mediană adincită, cât și a proeminențelor perechi ce apar în dreptul prinderii torții de corp.

4. *Ceașca*. Exemplarele cunoscute până în prezent la Bunești au pereții arcuiți și toarta ușor suprainălțată (fig. 11/1—4). La unele exemplare decorul îl formează șase proeminențe conice sau un brîu alveolar dispus între două proeminențe aflate lateral lingă toartă. Se cunosc și ceștile ce au în dreptul torții două mici proeminențe; unele exemplare cu pereții aproape drepecți prezintă o singură proeminență ce servea ca apucătoare (fig. 11/5).

5. *Capacele* sînt reprezentate într-o proporție redusă (3 exemplare). Ele au corpul tronconic sau circular cu o tortiță pentru prindere, în secțiune rotundă (fig. 13/6—7).

Tot în categoria capacelor vom încadra și o piesă descoperită în 1978, ce are corpul tronconic cu două perforații laterale. Marginea buzei este ornamentată cu un șir de alveole adincite. Piesa în discuție nu-și găsește analogii în celelalte descoperiri geto-dacice.

6. *Străchinile* au forme identice cu cele descrise la prima categorie ceramică, remarcîndu-se în plus și apariția tipurilor cu pereții arcuiți ce dau aspectul unui bol. Nu lipsesc exemplarele ce prezintă suprafața exterioară lustruită (fig. 13/5; 17/4, 8, 10).

III. Ceramica lucrată la roată este prezentă într-o cantitate foarte mică față de ceramica lucrată cu mina. Pînă în prezent nu au apărut decît două căni întregi, un castron fragmentar și cîteva fragmente de la căni și străchini. Fragmentele provin de la străchini cu buza îngroșată, răsfrîntă spre exterior, cu umărul reliefat și corpul rotunjit. Cele două căni întregi au apărut în campania anului 1981, în locuințele L 26 și L 28. Cana din L 26, lucrată din pastă de culoare cenușie, are gîtul cilindric și fundul inelar (fig. 14/4). Cealaltă cană, din locuința 28, este lucrată din pastă de culoare roșie-cărămizie, cu gîtul înalt cilindric buza răsfrîntă spre exterior, toarta ușor suprainălțată, pintecul rotunjit și fundul inelar (fig. 14/3).

Ceramica descoperită la Bunești se poate încadra pe baza analogiilor în faza veche și mijlocie a ceramicii geto-dacice după tipologia lui Ion Horațiu Crișan², cunoscută în marile stațiuni geto-dacice cercetate pe întregul teritoriu al țării noastre³.

IV. Ceramica de import grecească este reprezentată prin numeroase fragmente de amfore, unele întregibile (fig. 14/5—6 și 18/1—8), dintre care trei au ștampile ce nu pot fi identificate datorită corodării puternice

² I. H. Crișan, *Ceramica daco-getică*, București, 1969, p. 65—150.

³ Formele ceramice de la Bunești își găsesc analogii în descoperirile de la Enisala, Zimnică, Murighiol, Poiana, Fintinele, Ghenci: G. Simion, *Thraco-Dacica*, 1, 1976, p. 152, fig. 5/1, 3, 4, 8, 9, 11; A. D. Alexandrescu, *Dacia*, N.S., 24, 1980, p. 68, fig. 14; I. H. Crișan, *op. cit.*, p. 112, fig. 40; E. Bujor, *Materiale*, 5, 1959, p. 372; R. și Ecaterina Vulpe, *Dacia*, 3—4, 1927—1932, p. 285, fig. 29; I. H. Crișan, *Drobeta*, 1, 1976, p. 36, fig. 1.

a pastei. După formă și compoziția pastei, au putut fi identificate amfore de Thasos, Sinope, Heracleea Pontica, Cos și Rhodos. De origine grecească sînt și fragmentele de oenochoe, askos și amforete ce sînt specifice perioadei cuprinse între sec. IV și începutul sec. II î.e.n.⁴. Remarcăm și prezența unei farfurii elenistice cu fundul inelar, acoperită cu firnis, de culoare roșie-închisă. Importurile grecești sînt exemplificate și de fragmente provenind de la vase de tip kantharos, dintre care unul întregibil (fig. 14/1), cu analogii la Enisala⁵ și Mangalia⁶, cit și de o statueta fragmentară (fig. 14/2) ce își găsește analogii la Histria⁷.

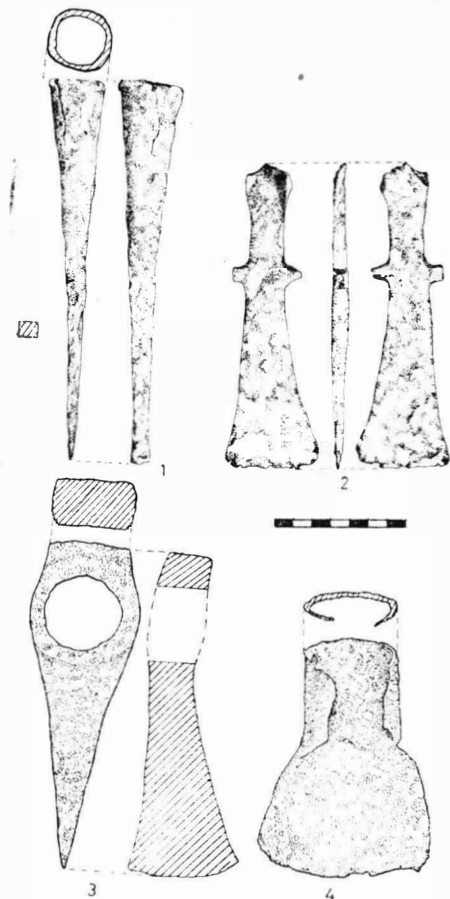


Fig. 1. Bunești. Depozitul nr. 1 de unelte din fier.

Unelte. Spre deosebire de alte stațiuni din această perioadă cercetate în Moldova, la Bunești a apărut o cantitate mare de unelte din fier, prezente în locuințe și în două depozite descoperite în campania anului 1980. Unelte sînt reprezentate prin topoare cu gaură de înmănușare, topoare cu dulie deschisă, seceri, dornuri, compase, punctatoare, clești pentru forjă etc. Topoarele cu gaură de înmănușare transversală (9 ex.) au adesea o adîncitură ce înconjoară gaura de înmănușare pe ambele fețe (fig. 2/2—3; 5/3,6), detaliu tipologic ce nu se găsește pe piesele descoperite în cetățile dacice mai tîrzii.

Topoarele cu dulie deschisă (13 ex.) au marginile superioare îndoite în formă de aripioare, corpul trapezoidal, iar tăișul ușor rotunjit (fig. 1/4; 2/4,5; 6/1—9). La unele exemplare se cunosc în mod evident urmele de tocire, piesele avînd probabil multiple utilizări în gospodăria geto-dacică⁸.

Așa cum arătăm mai sus, la Bunești s-au descoperit și două depozite de unelte cu următorul inventar:

Depozitul I: un topor cu gaură de înmănușare transversală, un dorn, un topor cu aripioare laterale, un topor cu dulie deschisă (fig. 1).

⁴ Informații de la dr. Maria Coja care a identificat materialul grecesc de la Bunești și căreia îi mulțumim și pe această cale.

⁵ G. Simion, *op. cit.*, fig. 6/17, 21.

⁶ C. Preda, Elena Birlădeanu, *Pontica*, 12, 1979, p. 104, pl. 7/2.

⁷ Emil Condurachi și colaboratorii, *Materiale*, 6, 1959, p. 267, fig. 1/3.

⁸ I. Glodariu și E. Iaroslavschi (*Civilizația fierului la daci*, Cluj-Napoca, 1979, p. 87—81) înclină să considere acest tip de uneltă drept bardă folosită pentru timplărie.

Depozitul II : două topoare cu dulie deschisă, un brăzdar de plug (?) și două topoare cu gaură de înmănușare transversală (fig. 2).

Luind în discuție primul depozit trebuie să subliniem faptul că a apărut împreună cu cinci monede de tip Huși-Vovriești și o fibulă de argint de tip tracic, cu arcul fațetat. Unele din piesele citate sînt cunoscute în cultura materială a geto-dacilor, dar prezența toporului cu aripioare (fig. 1/2) ridică un semn de întrebare deoarece la Bunești nu există un nivel hallstattian. Este bine cunoscut faptul că piesa în discuție este atribuită de obicei epocii hallstattiene, așa cum este cazul descoperirilor

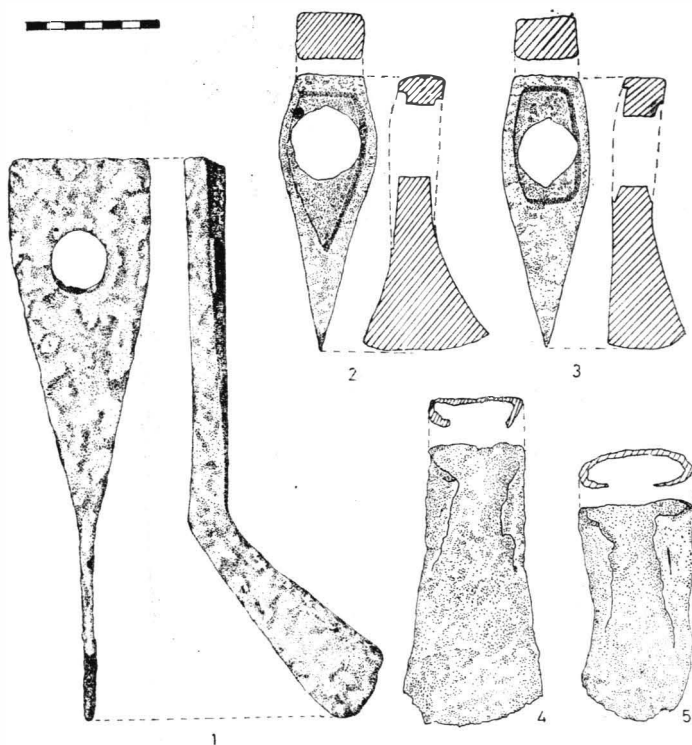


Fig. 2. Bunești. Depozitul nr. 2 de unelt (cu fier).

de la Ferigile⁹ și Cotnari¹⁰. Prezența sa în depozitul I și datarea sa mai târzie este justificată de contextul în care a apărut și poate fi explicată prin păstrarea și folosirea piesei o perioadă de timp mai îndelungată, în spațiul de la răsărit de Carpați.

Din depozitul II, piesa ce nu-și găsește analogii deocamdată în descoperirile geto-dacice este brăzdarul de plug(?), cu bază triunghiulară ce prezintă o gaură de înmănușare și cu lama curbată la vîrf, dispusă oblic față de bază (fig. 2/1).

⁹ Al. Vulpe, *Necropola hallstattiană de la Ferigile*, București, 1967, fig. 19/16.

¹⁰ A. C. Florescu, *Rev. Muz. Mon.*, 1, 1980, p. 17, fig. 19.

Încă din prima campanie de săpături, la Bunești au apărut nenumărate fragmente de zgură și câteva unelte din fier ce dovedeau că în cetate au existat ateliere pentru prelucrarea fierului, fapt confirmat în campaniile următoare prin descoperirea unor dornuri tronconice cu partea activă dreaptă (fig. 1/1 ; 4/1) sau ascuțită (fig. 4/2-6), a unui punctator

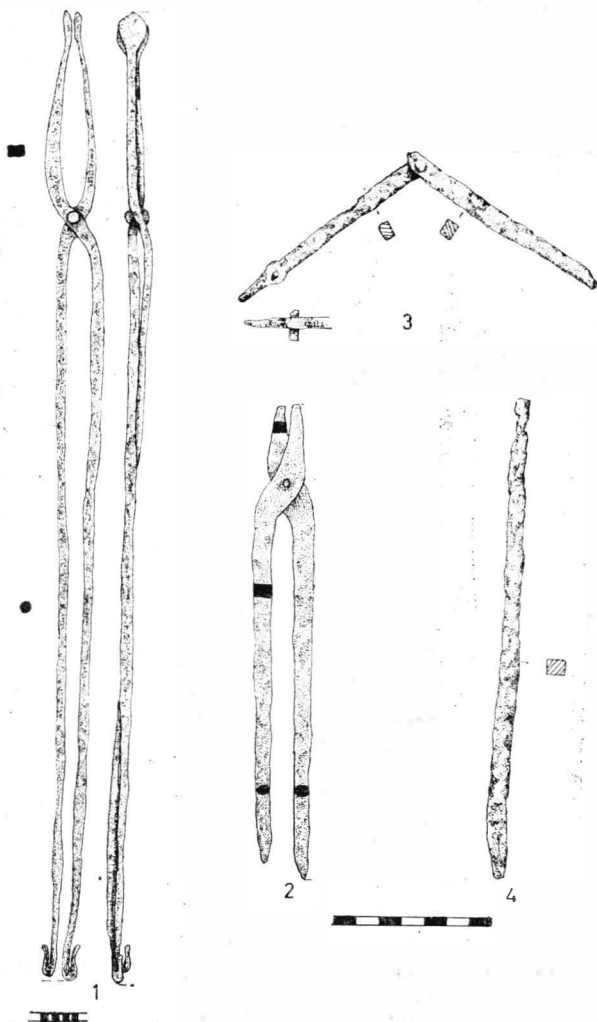


Fig. 3. Bunești. Clești de forjă (1-2); compas (3); punctator (4).

(fig. 3/4), a unui compas (fig. 3/3) și a doi clești pentru forjă. Unul din aceștia, cu lungimea de 1,07 m, are brațele cu secțiune rotundă, la gură lățite și rotunjite. Ele se termină la partea opusă sub forma unei bucle (fig. 3/1). Cel de-al doilea clește (fig. 3/2) are brațele cu secțiune dreptunghiulară, rotunjită la partea inferioară (1 = 21 cm). Punctatorul

descoperit în groapa 5 (cu corpul cu secțiune rectangulară) (fig. 3/4) își găsește analogii la Grădiștea Muncelului ¹¹.

Deși aceste piese sînt frecvente în descoperirile dacice datate în epoca de apogeu a civilizației geto-dacice, prezența lor în cetatea de la Bunești demonstrează că cel puțin cu două secole înainte dacii foloseau unelte avansate din punct de vedere tehnic.

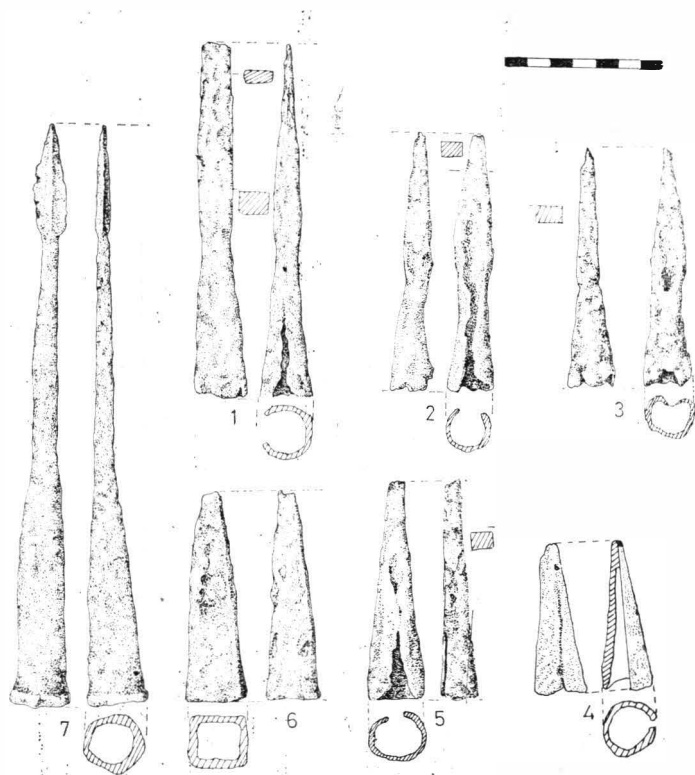


Fig. 4. Bunești. Dornuri (1-6); virf de lance (7).

O frecvență mare în descoperirile de la Bunești o au secerile (20 buc.), ce au lama curbată, terminată cu un cîrlig pentru fixarea mînerului (fig. 7/1-8). Tăișul era zimțat, așa cum apare la un exemplar conservat foarte bine din locuința 28.

Cuțitele au lama ușor curbată (în secțiune lenticulară); pe ele era nituit mînerul din os sau lemn (fig. 7/9-11).

Armele din fier sînt reprezentate prin călcîie de lance, două virfuri de lance cu foaia scurtă, în secțiune romboidală și tubul lung (fig. 4/7), și o buterolă de sabie celtică. Virfurile de lance se apropie de exemplarul descoperit în stațiunea de la Botoșana ¹², datat în sec. III-II î.e.n. Buterola de sabie celtică păstrează cele două proeminențe ce sînt speci-

¹¹ I. Glodariu și E. Iaroslavschi, *op. cit.*, p. 54-55, fig. 20.

¹² Silvia Teodor, SCIVA, 31, 1980, 2, p. 201, fig. 11/4.

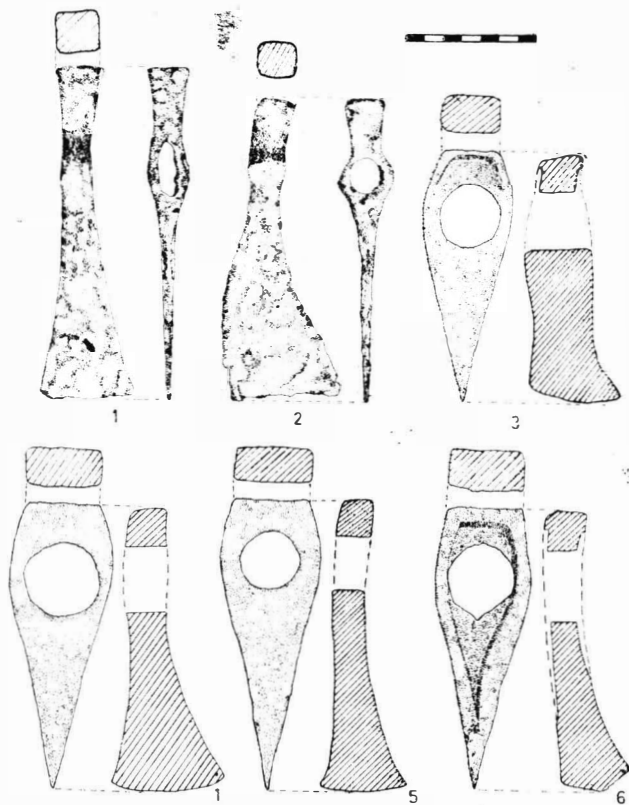


Fig. 5. Bunești. Topoare cu gaură de înmănușare transversală

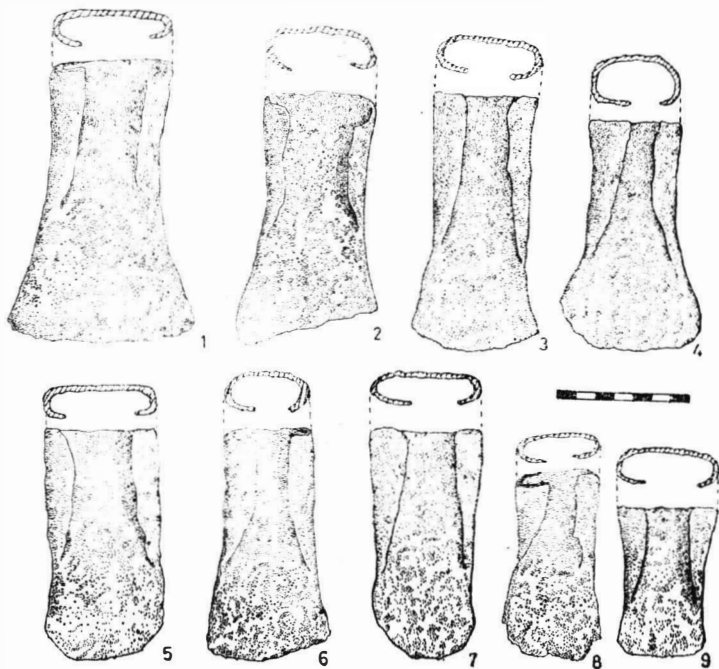


Fig. 6. Bunești. Topoare cu dulic deschisă.

face Laténe-ului B2 și își găsește analogii la Cluj-Gheorghieni, în Transilvania¹³. La Bunești au apărut și săgeți de tip „scitic”, în trei muchii, din bronz, cu analogii și în alte descoperiri din aceeași vreme¹⁴.

Unelte din lut ars și piatră. Marea majoritate a obiectelor din lut ars o constituie fusaiiolele sferice sau aplatizate și cele bitronconice, unele



Fig. 7. Bunești. Seccri (1–8); lame de cuțit (9–11).

din ele decorate pe linia diametrului maxim cu incizii. Alături de piesele modelate din lut (fig. 15/1–6) apar și fusaiiole lucrăte din cioburi de vase autohtone sau de amfore grecești (fig. 15/7). Tot în categoria uneltelor

¹³ I. H. Crișan, ActaMN, 10, 1973, p. 56, fig. 1/a.

¹⁴ Săgeți de acest tip au fost descoperite la Poiana, Enisala etc.

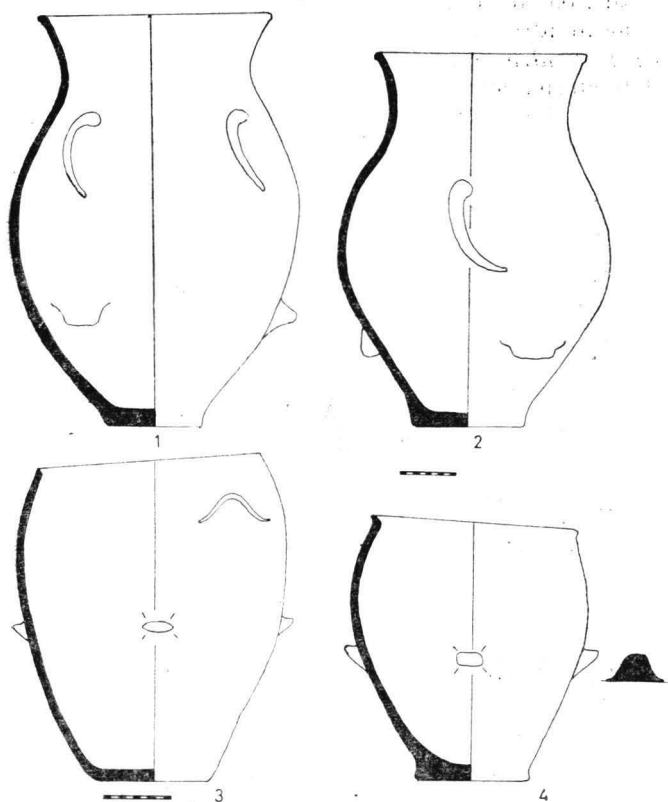


Fig. 8. Bunești. Vase bitronconice lucrate cu mina (1—2); vase clopot (3—4).

din lut se încadrează și cele două piese (fig. 15/8—9) pe care recent Mircea Babeș înclină să le considere calapoade folosite în procesul modelării vaselor¹⁵.

În campania anului 1981 a apărut și o placă rotundă perforată, a cărei destinație nu o cunoaștem. Piese asemănătoare au fost descoperite în așezarea de la Ciumești¹⁶ și în cimitirul de la Pișcolt¹⁷.

Obiectele din piatră sint reprezentate prin trei cute prismatice, unele prezentind o perforație la partea superioară.

Obiectele de podoabă ocupă un rol important în cadrul descoperirilor de la Bunești, fiind variate ca formă și material. De o deosebită valoare este tezaurul compus din obiecte de podoabă de argint, apărut în anul 1979, asupra căruia nu insistăm, fiind deja publicat¹⁸. Alături de acest tezaur, obiecte de podoabă din argint, bronz și sticlă au apărut atit în

¹⁵ M. Babeș, SCIVA, 31, 1980, 1, p. 23—31.

¹⁶ I. H. Crișan, *Ceramica daco-gețică*, p. 141, pl. 41/19.

¹⁷ Informații de la Vlad Zirra, căruia îi mulțumim și pe această cale.

¹⁸ V. V. Bazarciuc. *op. cit.*, p. 563—570.

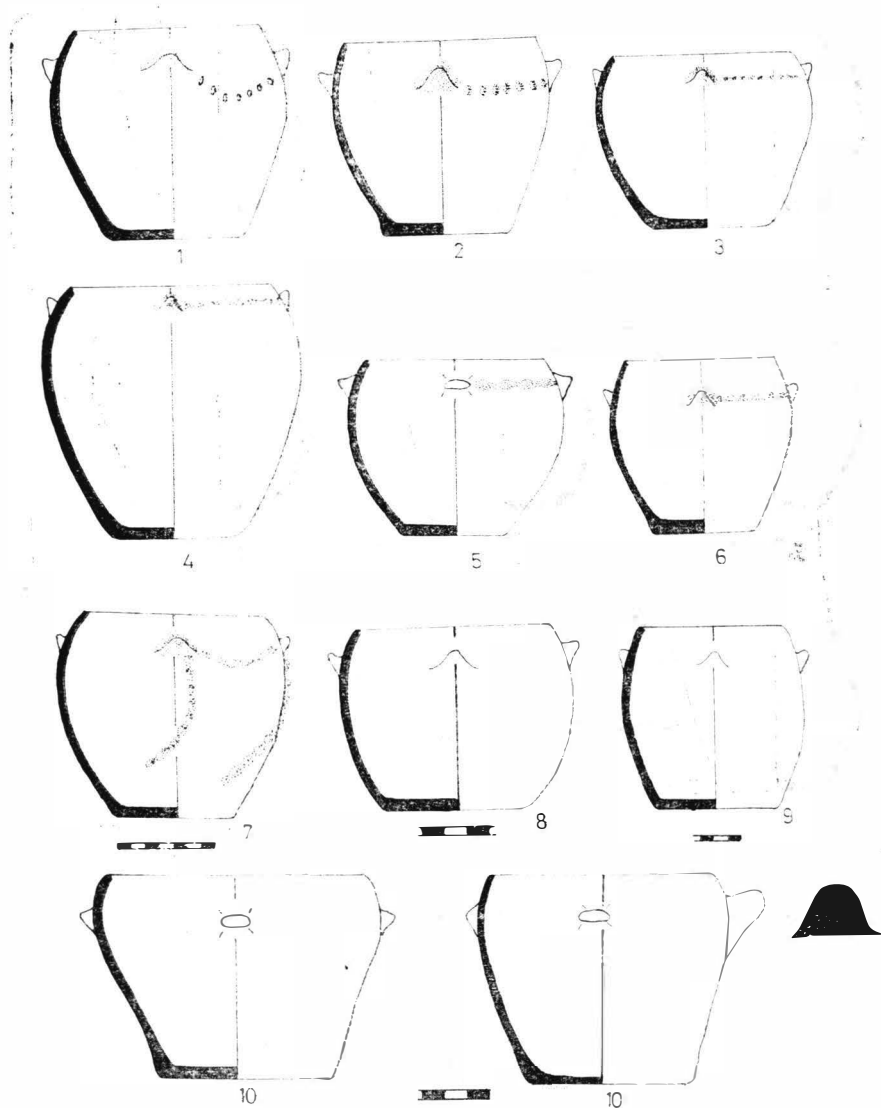


Fig. 8. Bunești. Vase bitronconice lucrate cu mina (1-2); vase clopot (3-4).

locuințe, cit și în strat. Din argint și bronz au fost lucrate brățări, fibule, cercei și verigi.

În stadiul actual al cercetărilor, *brățările* de la Bunești se pot grupa în două tipuri principale :

1. Brățări din bară de argint sau bronz cu capetele libere.

2. Brățări din sîrmă de argint sau bronz, spiralice, terminate cu protome de șerpi.

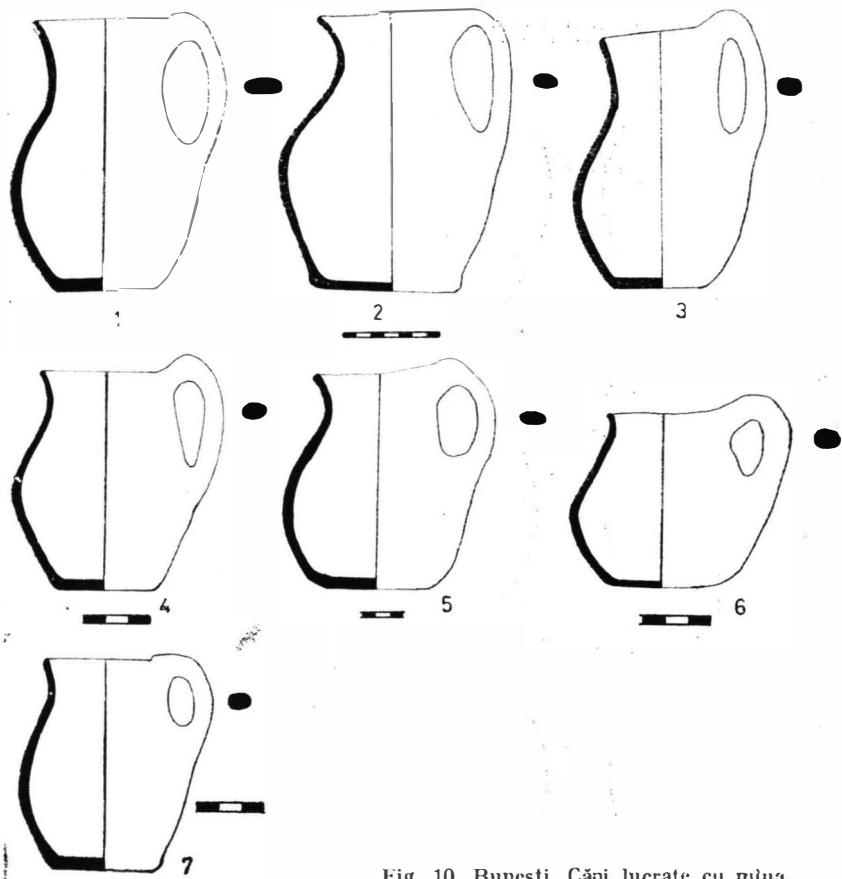


Fig. 10. Bunești. Căni lucrate cu mîna.

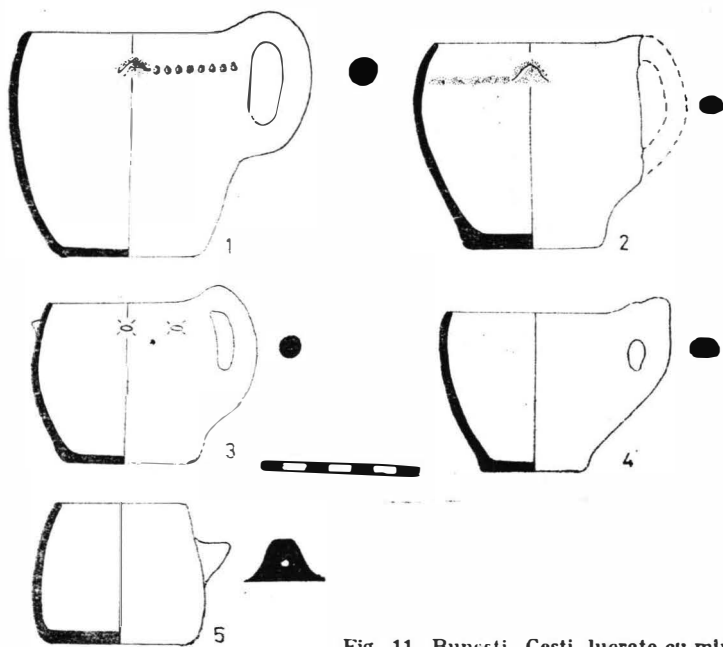


Fig. 11. Bunești. Cești lucrate cu mîna.

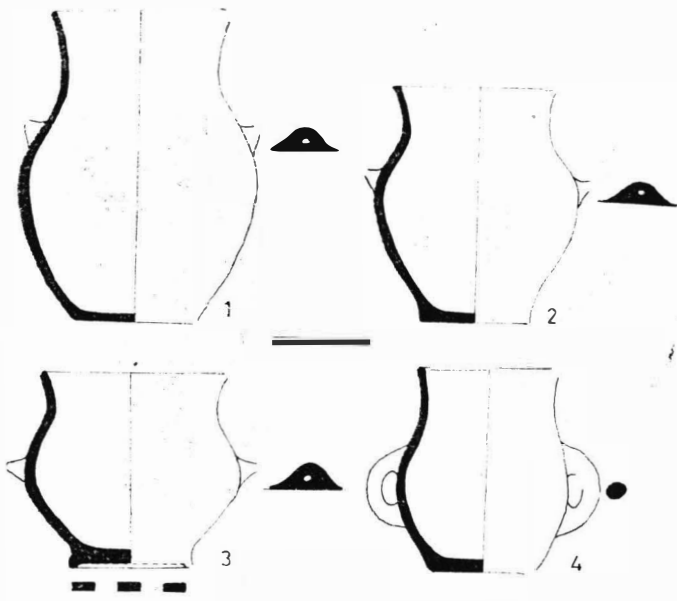


Fig. 12. Bunești. Vase cu două torți .

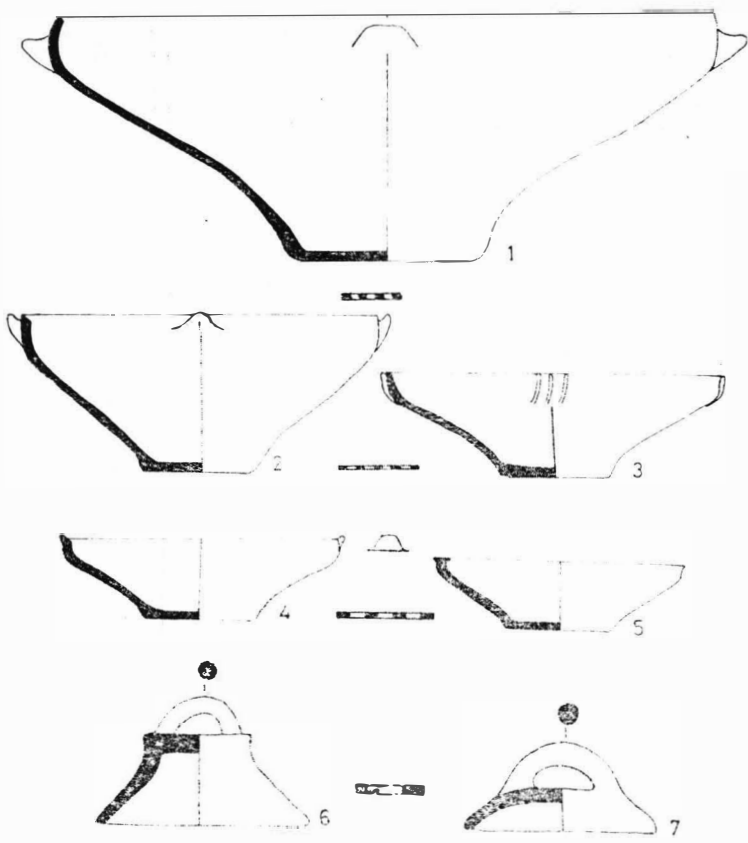


Fig. 13. Bunești. Străchini lucrate cu mîna (1--5); capace (6--7).

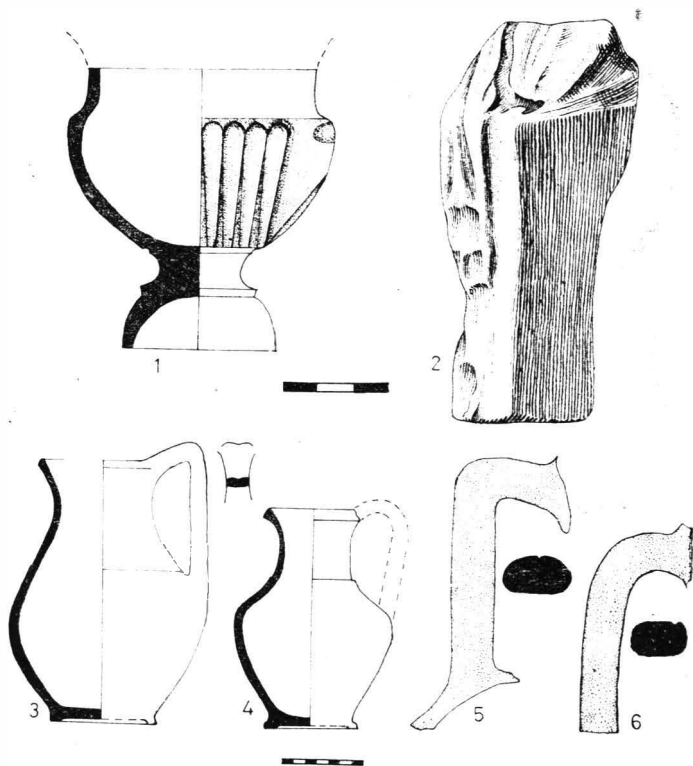


Fig. 14. Bunești. Kantharos (1); fragment de teracotă (2); căni locale lucrate la roată (3-4); torți de amfore (5-6).

Tipul 1. a. Brățară din bară de argint cu secțiune octogonală, cu capetele libere depărtate. La ambele capete pe cele cinci fațete exterioare are un decor format din cerculețe cu punct adincit ($D = 6$ cm, $gr = 6,5$ cm. Muzeul Huși, inv 4750, fig. 23/1).

b. Brățară similară din argint, pe cele cinci fațete are un decor format din puncte adincite ($D = 6$ cm, $gr. = 4,5$ cm, inv. 4748; fig. 23/2).

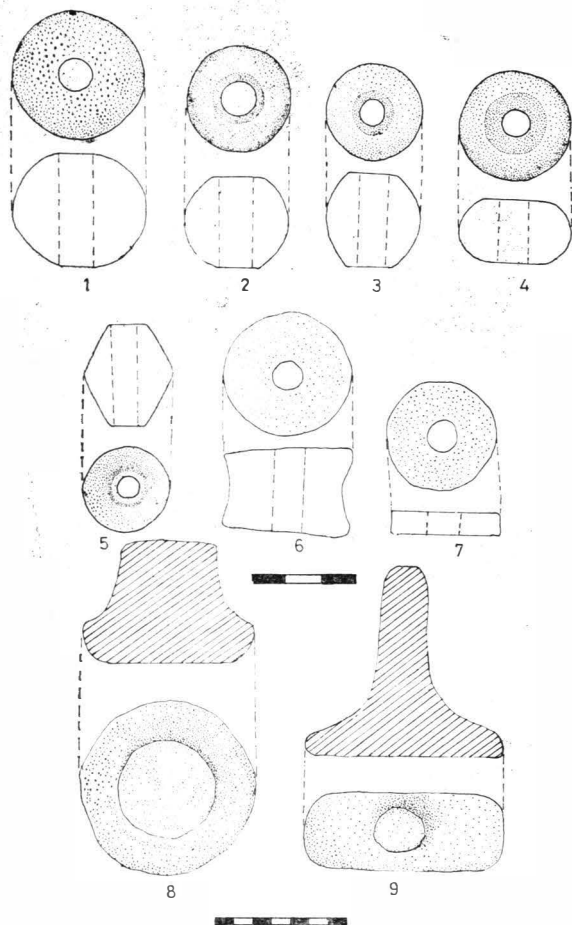
c. Brățară similară din argint ($D = 6$ cm, $gr. = 4,5$ cm, inv. 4749), cu ornamentat format din puncte și hașuri (fig. 23/3).

Alături de aceste exemplare din argint au apărut și opt brățări din bară de bronz prezentând analogii cu exemplarele descrise de noi mai sus (fig. 24).

Tipul 2. În campania anului 1981, în locuința 21 s-au descoperit și două brățări spiralice din argint (fig. 22/1-2), împreună cu două fibule de tip tracic (fig. 22/3-4), pe care le descriem mai jos:

a. brățară spiralică din sirmă de argint cu secțiunea rotundă; are două spire și jumătate terminate la capete cu protome de șerpi. Spre deosebire de brățările spiralice cunoscute la Bunești, această brățară are reprezentarea deosebită a corpului de șarpe prin patru grupe de linii incizate dispuse oblic, între care se cruță o porțiune pe care este adincit un triunghi de o parte și alta. Capul șarpelui este redat pe capătul

Fig. 15. Bunești. Fusaiole (1-7)
și calapoade pentru modelatul
ceramicii (8-9).



spiralei, ochii sînt adînciți în metal, după care urmează trei linii circulare adîncite (fig. 22/1; gr. = 0,4 cm, D = 6,1 cm, inv. 4744).

b. brățară spiralică din sîrmă de argint, cu secțiunea rotundă, similară cu cea descrisă mai sus (fig. 22/2; gr. = 0,3 cm, D = 6 cm, inv. 4745).

Alte piese :

c. brățară spiralică din sîrmă de bronz, cu secțiunea rotundă; are trei spire terminate cu protome de șerpi. Reprezentarea capului de șarpe este simbolizată prin două linii ce se întretaie în forma literei X (gr. = 0,4 cm, D = 4,6 cm, inv. 4746 — fig. 19/9).

d. brățară similară din bronz inv. 4747).

Brățările cu capatele libere din argint și bronz sînt cunoscute în mediul dacic, prin piesele descoperite la Poiana¹⁹, Enisala²⁰, Zimnicea²¹,

¹⁹ L. Mărgăritan, *Tezauru geto-dacice*, București, 1976, fig. 12/1.

²⁰ G. Simion, *op. cit.*, p. 150, fig. 7.

²¹ A. D. Alexandrescu, *op. cit.*, p. 119, fig. 71/8.

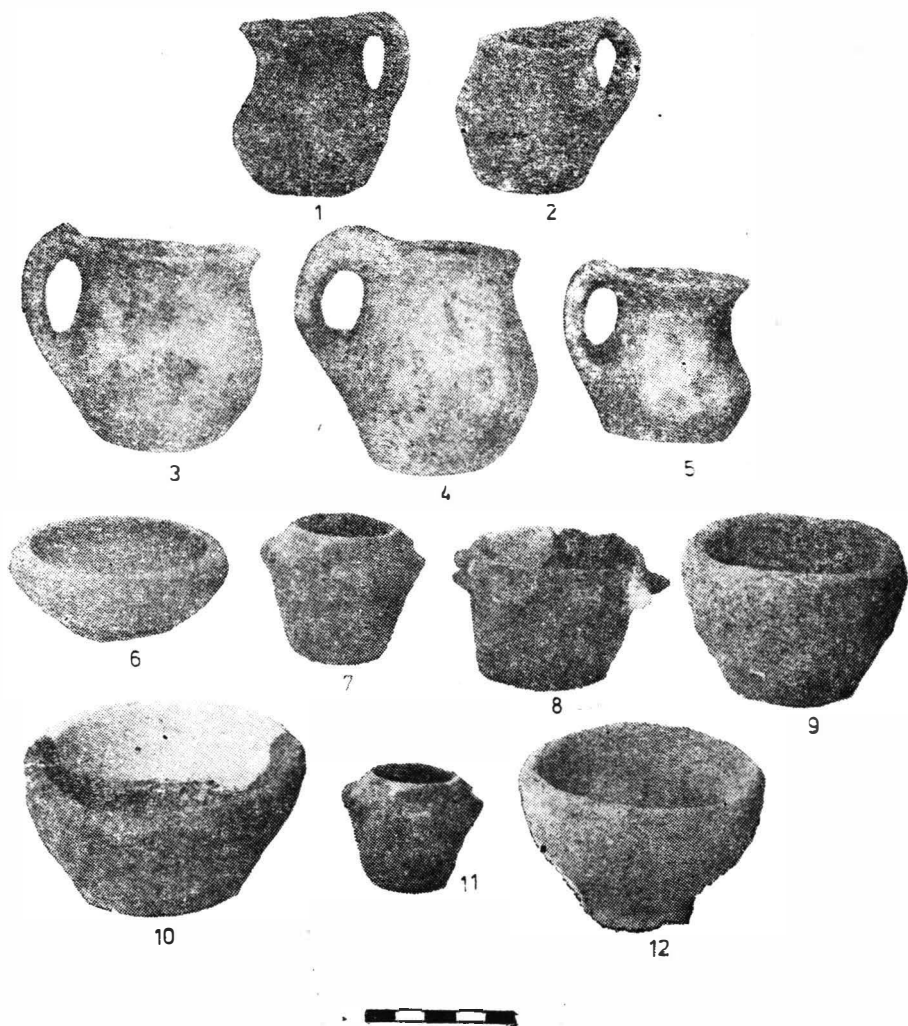


Fig. 16. Bunești. Vase miniaturale.

Brățările spiralice cu protome de șerpi apar frecvent în lumea geto-dacică atât în faza de început a culturii geto-dacice, cât și în perioada de maximă înflorire, fiind probabil o piesă de podoabă preferată. Ni se pare demnă de remarcat apariția celor două exemplare din campania 1981, care reprezintă o nouă variantă a brățărilor spiralice cunoscute la Bunești. Ele își găsesc unele asemănări cu brățara din tezaurul de la Herăstrău—București, datat în sec. I î.e.n.²². Putem emite ipoteza că acest tip de brățară a apărut mai devreme și a avut o circulație mai mare. *Fibule*. În descoperirile de la Bunești se cunosc două tipuri de fibule:

²² R. Florescu, H. Daicoviciu, L. Roșu, *Dicționar enciclopedic de artă veche românească*, București, 1980, p. 88.



Fig. 17. Bunești. Străchini lucrate cu mina.

1. Fibule de tip tracic; 2. Fibule de tip celtic.

1. *Fibulele de tip tracic* sînt lucrate din argint (3 ex.) și bronz (16 ex. — fig. 19/1—8)²³. Marea majoritate au arcul fațetat, iar picio-

²³ Fibulele tracice din bronz imită exemplarele din argint de la Bunești și își găsesc analogii la Zimnicea, Epureni-Huși, Birlad-Țugueta, vezi V. V. Bazarciuc, *op. cit.*, p. 563—570.

rul se termină cu un buton piramidal. Ne vom opri doar asupra celor două fibule de tip tracic care au apărut în locuința 21 împreună cu brățările spiralice din argint descrise de noi mai sus (fig. 22/3—4):



Fig. 18. Bunești. Amfore grecești și torți.

a. Fibulă de tip tracic din argint; arcul are secțiunea octogonală, iar piciorul se termină cu un buton piramidal mare, ornamentat cu linii adâncite în grupe de câte trei ce formează un triunghi (l = 4,4 cm., inv. 4742)

b. Fibulă similară din argint (l = 4,4 cm, inv. 4743)

2. *Fibule de tip celtic*. Pină în prezent au apărut șapte fibule din bronz de tip Latène B2 cu sferă pe picior, fără ca acesta să se prindă de corp (fig. 20/1—5)²⁴.

În campania anului 1978 a apărut și o fibulă din fier în stare fragmentară, cu sferă mare, ce are piciorul prins de corp (tip Latène C).

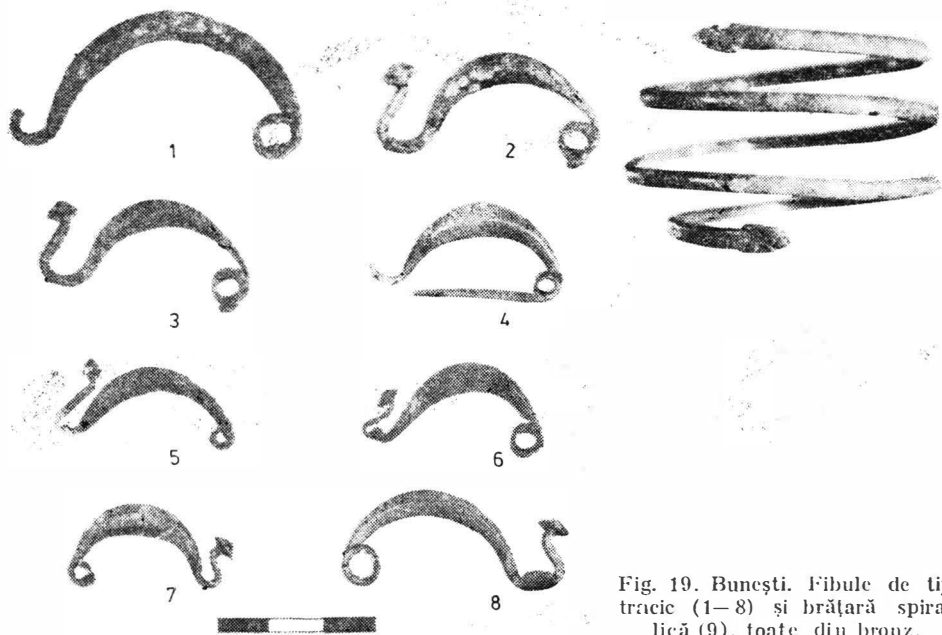


Fig. 19. Bunești. Fibule de tip tracic (1—8) și brățară spiralică (9), toate din bronz.

Mărgele. La Bunești s-au descoperit numeroase mărgele din pastă de sticlă, diverse ca formă și colorit (fig. 21). Trebuie menționate în primul rând perlele cu măști umane. Două dintre ele au fondul albastru și fața galbenă iar ochii sînt redați cu cercuri albastre și albe, cu un cerc albastru plin la mijloc. Pe margini au un șir de bobite albe sau galbene (fig. 21/4, 6). Cealaltă perlă, pe fond negru, are o față bleu-verde și una galbenă iar ochii sînt redați cu negru și galben. Prezintă aceleași proeminente galbene ca și la exemplarele precedente (fig. 21/2—3). În campania anului 1981, în locuința 25 a apărut și o mască cu turban (fig. 21/5).²⁵ Perle cu măști umane au mai fost descoperite la Mangalia²⁶ (datate la sfîrșitul sec. IV i.e.n.), Fintinele²⁷ (sec. II i.e.n.), Zimnicea²⁸ (sec. III i.e.n.), Așel-Bratei²⁹ (Latène C). Alături de perlele cu măști

²⁴ Fibulele celtice au analogii în descoperirile de la Petelca, Șeica Mică etc.; cf. I. H. Crișan, ActaMN, 10, 1973, fig. 7/1,2

²⁵ Mască cu turban are analogii la Olbia și Larnaca (Cipru); vezi Th. E. Haevernik, Madrider Mitteilungen, 18, 1977, p. 152—232, pl. 1/539; fig. 5/534 etc.

²⁶ C. Preda, Elena Birlădeanu, *op. cit.*, p. 105, fig. 1.

²⁷ I. H. Crișan, SCIV, 26, 1975, 1, p. 47.

²⁸ A. D. Alexandrescu, *op. cit.*, p. 103, fig. 52/8.

²⁹ I. H. Crișan, Sargetia, 10, p. 75, fig. 5.

umane au mai apărut și mărgele cu ochi pe fond albastru, maroniu și verde. Nelipsite sînt mărgelile albastre, cu linii vălurite de culoare galbenă (fig. 21/1)³⁰.

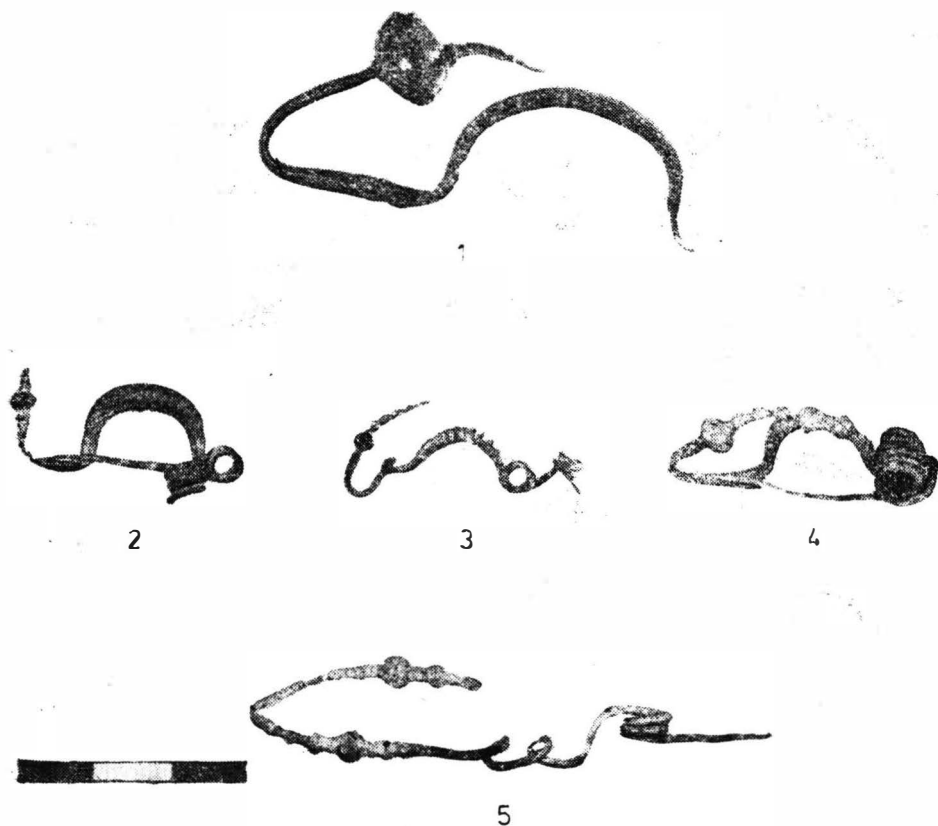


Fig. 20. Bunești. Fibule de tip celtic, din bronz.

Materialul arheologic descoperit este completat de zece monede din argint de tip Huși-Vovriești, ce sînt prezente atît în locuințe, cit și în depozitul I.

Datare. În sprijinul datării nivelului geto-dacic de la Bunești stau în primul rînd analogiile pe care le comportă materialul arheologic. Ceramica își găsește analogii în toate stațiunile de pe teritoriul țării noastre datate în sec. IV—III și III—II î.e.n. Ceramica grecească, ce se plasează între sfîrșitul sec. IV și începutul sec. II î.e.n., sprijină datarea locuirii din cetate în această perioadă de timp. Monedele din argint, de tip Huși-Vovriești, confirmă această datare. Desigur nu putem trece cu vederea nici materialul celtic descoperit, ce se încadrează în aceeași perioadă (în primul rînd fibulele de schemă Latène B2 și buterola de sabie).

³⁰ Vezi R. și Ecaterina Vulpe, *op. cit.*, p. 324, fig. 105; G. Simion, *op. cit.*, p. 160, fig. 10; A. D. Alexandrescu, *op. cit.*, p. 103, fig. 52; I. Oberländer-Tirnovceanu, E. Oberländer-Tirnovceanu, Peuce, 8, 1980, p. 77 și următoarele; E. Bujor, *op. cit.*

Cercetările întreprinse în cetatea de la Bunești aduc noi contribuții la cunoașterea unor aspecte ale vieții materiale și spirituale a geto-dacilor din Moldova în perioada amintită. S-a putut constata că



Fig. 21. Bunești. Mărgelile din pastă de sticlă.

cetățile de pământ sînt concentrate în număr mare în Podișul Central Moldovenesc (Crețești, Tirzii, Moșna, Arsura) și au jucat un rol important în organizarea politico-militară a societății locale. Pe baza descoperirilor de la Bunești confirmă faptul că aceste cetăți erau intens locuite.

Prezența unui număr însemnat de unelte din fier, cît și a ustensilelor necesare prelucrării fierului, demonstrează progresul realizat în domeniul metalurgiei. Întrucît nu exista minereu de fier în zonă, acesta cu siguranță a fost procurat pe calea schimburilor intertribale.

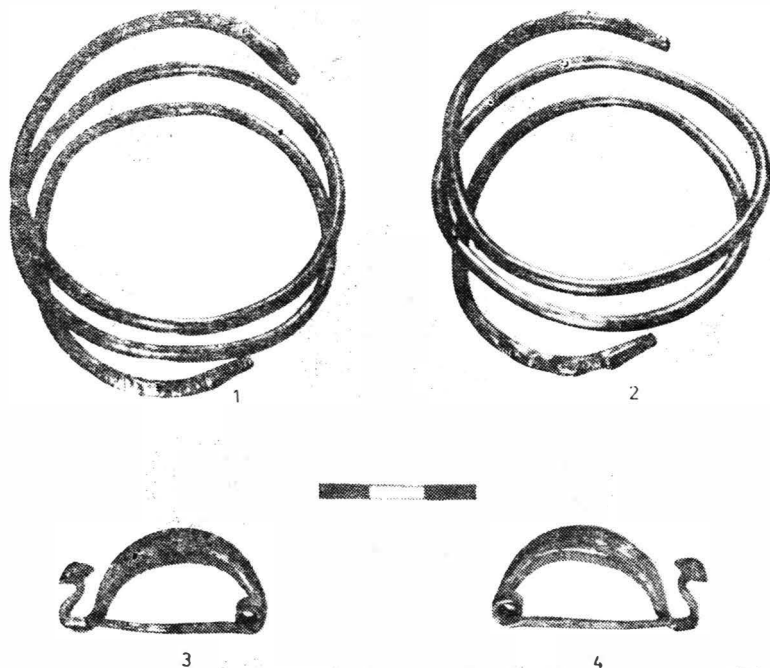


Fig. 22. Bunești. Podoabe din argint din locuința 21; brățări (1—2); fibule (3—4).

Prezența unui număr mare de unelte agricole, cît și a unor vase cu boabe de grâu carbonizat, ne indică rolul deosebit pe care l-a jucat agricultura în economie. Țesutul este una din ocupațiile ce cunoaște o mare dezvoltare, fapt demonstrat de prezența celor peste două sute de fusaiole descoperite pînă în prezent.

În evoluția formelor ceramice surprindem menținerea unor forme vechi, cu mici transformări. Apar totodată și forme noi, evaluate față de faza veche a culturii geto-dacice. În acest sens amintim apariția vaselor cu două torți, ce nu se cunosc în perioada anterioară. Pe parcursul sec. III î.e.n. se mențin vasele de tip clopot cu pereții ușor arcuiți spre interior, ornați de cele mai multe ori cu brîul în ghirlandă. Alături de butonii conici apar și pastilele buton, dispuse în general la partea superioară a vasului, cît și alte ornamente plastice în relief. Imitația formelor grecești se observă la unele străchini și în profilul elegant al unor căni. De menționat este și proporția mică a ceramicii lucrate la roată, care va deveni tot mai abundentă pe parcursul secolelor următoare. Descoperirile

de la Bunești aduc o lumină nouă asupra culturii geto-dacice timpurii din Moldova, care, datorită puternicei dezvoltări locale sub influențe grecești și celtice, trece la un nou stadiu de dezvoltare, caracteristic celei de-a doua epoci a fierului.

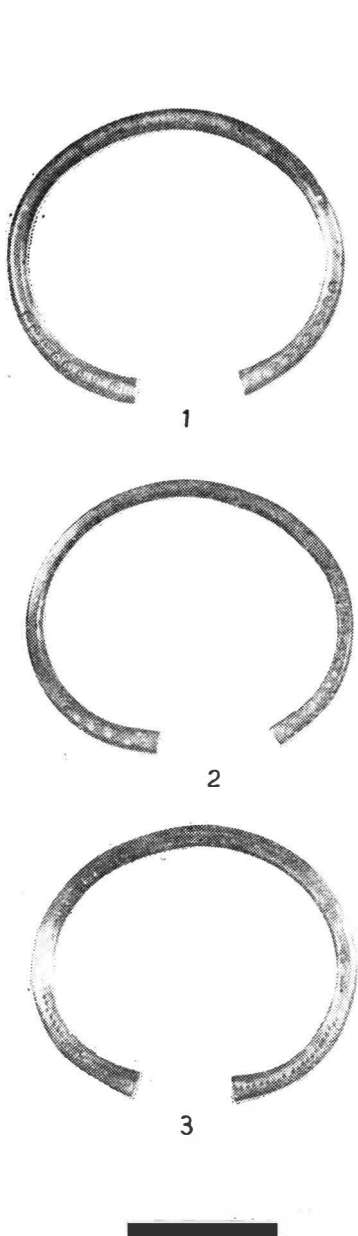


Fig. 23. Bunești. Brățări cu capetele libere din argint.

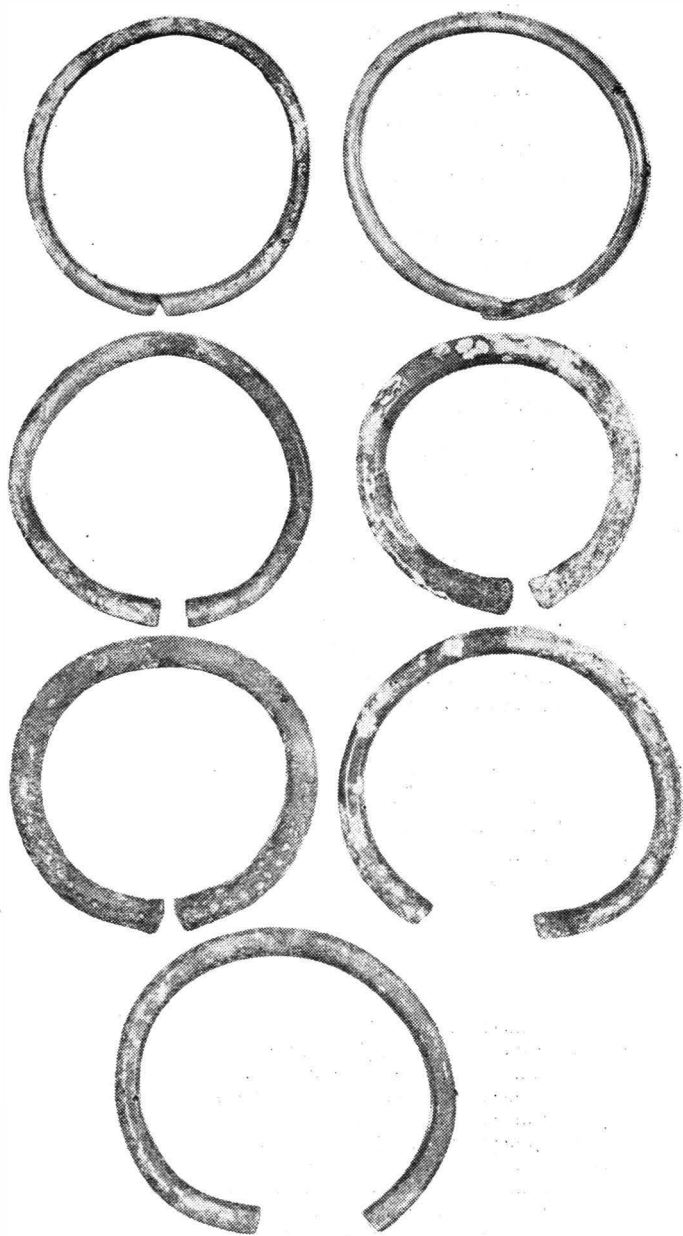


Fig. 24. Bunești. Brățări cu capetele libere, din bronz.

L'ÉTABLISSEMENT FORTIFIÉ GÉTO-DACE DE BUNEȘTI (DÉP. DE VASLUI)

RÉSUMÉ

L'auteur présente les principales découvertes faites au cours des campagnes de fouilles de 1978-1981 dans l'établissement fortifié situé sur la colline dite „Dealul Bobului” de Bunești (dép. de Vaslui). Le matériel archéologique récolté est aussi abondant que varié : poterie, outils et armes en fer, objets de parure en argent, bronze, fer et verre, monnaies d'argent. A côté des produits autochtones, on a également trouvé de nombreux objets d'importation grecs, ainsi que certains objets de provenance celtique.

La poterie est en majeure partie façonnée à la main (vases-cloche, vases bitronconiques, cruches, tasses, écuelles) et appartient aux phases ancienne et moyenne d'évolution de la céramique géto-dace selon la classification de I.H.Crișan. Les vases autochtones tournés apparaissent en proportion réduite, par exemple les cruches des habitations 26 et 28. La céramique hellénistique d'importation consiste principalement en amphores provenant de Thasos, Sinope, Cos et Rhodes ; d'autres formes de vases n'apparaissent que rarement, par exemple le kantharos.

Les outils en fer ont été trouvés, en très grand nombre, dans deux dépôts et dans certaines habitations. La présence de scories de fer et d'outils de forge (des pinces par exemple) prouve l'existence dans l'établissement d'une production métallurgique locale.

Parmi les objets de parure, on remarque les fibules de type thrace et celles de type celtique (sept pièces Latène B2 et une pièce Latène C1), de massifs bracelets ouverts et d'autres en spirale, en argent et en bronze ; de même, de nombreuses perles en pâte polychrome, parmi lesquelles quelques-unes à masque humain. Les dix monnaies découvertes appartiennent au type Huși—Vovriești, qui imite les monnaies macédoniennes de Philippe II.

Compte tenu des analogies, le matériel archéologique découvert à Bunești se situe entre la fin du IV^e siècle et le début du II^e siècle av.n.è., illustrant une phase ancienne d'évolution de la culture géto—dace au cours du second âge du fer.

EXPLICATION DES FIGURES

- Fig. 1. Bunești. Dépôt n° 1 : outils en fer.
 Fig. 2. Bunești. Dépôt n° 2 : outils en fer.
 Fig. 3. Bunești. Tenailles de forge (1—2), compas (3), pointeau (4).
 Fig. 4. Bunești. Pointeaux (1—6) : fer de lance (7).
 Fig. 5. Bunești. Hache à orifice d'emmanchement transversal.
 Fig. 6. Bunești, Hache à douille.
 Fig. 7. Bunești. Fauxilles (1—8), lames de couteau (9—11).
 Fig. 9. Bunești. Vases-cloche façonnés à la main.
 Fig. 8. Bunești. Vases bitronconiques façonnés à la main 1—2), vases cloche (3—4).
 Fig. 10. Bunești. Cruches façonnées à la main.
 Fig. 11. Bunești. Tasses façonnées à la main.

- Fig. 12. Bunești. Vases à deux anses.
Fig. 13. Bunești. Ecuellen façonnées à la main (1-5); couvercles (6-7).
Fig. 14. Bunești. Kantharos (1), fragment de terre cuite (2); cruches tournées (3-4), anses d'amphores (5-6).
Fig. 15. Bunești. Fusaïoles (1-7) et outils pour le modelage de la céramique (8-9).
Fig. 16. Bunești. Vases en miniature.
Fig. 17. Bunești. Ecuellen façonnées à la main.
Fig. 18. Bunești. Amphores grecques et anses.
Fig. 19. Bunești. Fibules de type thrace (1-8) et bracelet en spirale (9), tous en bronze.
Fig. 20. Bunești. Fibules de type celtique en bronze.
Fig. 21. Bunești. Perles en pâte de verre.
Fig. 22. Bunești. Bijoux en argent de l'habitation n° 21 : bracelets (1-2) et fibules (3-4).
Fig. 23. Bunești. Bracelets ouverts en argent.
Fig. 24. Bunești. Bracelets ouverts en bronze.