

O MĂRTURIE ARHEOLOGICĂ DESPRE RELAȚIILE INTERNAȚIONALE ALE MOLDOVEI ÎN VREMEA LUI BOGDAN I

DE

LIA BĂTRÎNA și ADRIAN BĂTRÎNA

Călătoria întreprinsă în Bucovina, cu exact un veac în urmă, de episcopul Melchisedec, a cărui intenție mărturisită era de a „vizita câteva biserici și mănăstiri vechi, din acea parte de loc, spre a putea culege... oarecare noțiuni istorice și arheologice, ce se mai păstrează în ele”¹, este cea care deschide seria preocupărilor legate de trecutul bisericii și necropolei domnești de la Rădăuți. Cu acest prilej cărturarul episcop de Roman va descifra și transcrie, chiar dacă cu unele greșeli, inscripțiile de pe lespezile funerare adăpostite în biserica cu hramul Sf. Nicolae din Rădăuți, ridicind vălul uitării așternut de multă vreme peste locul de veci al primilor domnitori ai Moldovei.

Din însuși textul inscripțiilor reiese că lespezile de mormint din naos — în număr de șapte, din care una nu a putut fi descifrată din cauza stării proaste de conservare — au fost executate din porunca lui Ștefan cel Mare și așezate în intervalul dintre 15 decembrie 1479 și 20 mai 1480², în amintirea voievozilor Bogdan, Lațcu, Roman și Ștefan, precum și a doi membri ai familiei lui Alexandru cel Bun — fiul și fratele —, ambii purtind numele de Bogdan.

Prezența celor mai vechi morminte domnești la Rădăuți ne este confirmată și de alte izvoare scrise, cel mai vechi păstrat fiind actul din 6 iulie 1413 prin care Alexandru cel Bun dă în stăpânirea soacrei sale, doamna Anastasia, satul Coțmanul cu toate cătunele, urmînd ca după moartea ei acestea să treacă în proprietatea Episcopiei de Rădăuți: „unde sînt îngropați moșii noștri”³. Ceva mai tîrziu, la 15 martie 1490, Ștefan cel Mare întărește aceleași episcopi „und zac sfintrăposatii inaintași și străbuni ai noștri... 50 de biserici care... au fost date de bunicul nostru, Alexandru voievod”⁴.

În funcție de aceste date și de opinia, unanim acceptată, potrivit căreia lespezile au respectat locul vechilor morminte, în istoriografia românească a fost admisă existența mormintelor domnești la Rădăuți și, adeseori, invocată ordinea dispunerii lespezilor funerare în cîmpul

¹ Melchisedec episcopul, ARMSI, II, s. 2, t. 7, 1884—1885, (1886), p. 249.

² *Repertoriul monumentelor și obiectelor de artă din timpul lui Ștefan cel Mare*, București, 1958.

³ DRH, A, Moldova, I, 1975, p. 50.

⁴ DRH, A, Moldova, III, 1980, p. 137.

naosului de acei ce au încercat să precizeze succesiunea primilor domnitori ai Moldovei⁵.

Prin materialele și datele obținute, cercetările arheologice întreprinse în ultimii ani la Rădăuți ne-au oferit o bază documentară mult lărgită și îmbogățită aducând lumini noi și interpretări inedite pentru o serie de probleme controversate sau insuficient de bine cunoscute din istoria anterioară constituirii statului feudal Moldova, precum și din cea a primelor sale decenii de existență.

Menționind succint doar citeva din principalele rezultate obținute cu prilejul cercetărilor amintite, avem în vedere în primul rînd cel mai vechi nivel de viață existent aici databil între mijlocul secolului al XIII-lea și începutul celui următor.

În aria ocupată actualmente de naosul bisericii de zid, acest prim orizont cultural este suprapus de urmele unui lăcaș de cult (B_1) realizat din lemn, cel mai tirziu în a doua decadă a secolului al XIV-lea, și îndeplinind funcția de capelă a unei reședințe feudale.

Așa după cum ne atestă materialul ceramic și numismatic descoperit, în vremea domnitorului Petru I și în folosul acestuia, ca urmare a unor ample lucrări de construcție, capela de lemn a reședinței feudale este înlocuită pe același loc cu un lăcaș de zid (B_2), edificiu cu un program de arhitectură mai dezvoltat și care se păstrează și azi, chiar dacă într-o formă modificată. Cît privește mormintele voievodale, datorită aceluiași cercetări arheologice s-a putut constata totala neconcordanță dintre amplasamentul lespezilor funerare și cel al mormintelor din cîmpul naosului, precum și faptul că așezarea pietrelor de mormint nu a fost făcută în ordinea cronologică a decesului celor pentru care au fost puse. Din acestea se degajă concluzia că, la data la care ilustrul voievod Ștefan dispunea dăltuirea în piatra lespezilor a inscripțiilor, locul exact al mormintelor înaintașilor săi, sau cel puțin a unora dintre ele, nu mai era cunoscut.

Din rîndul celor nouă morminte, singurele — și subliniem această observație — amplasate în naosul celor două biserici care se succed, un număr de trei au aparținut primului lăcaș, iar restul de șase celui de-al doilea. Or, din moment ce s-a putut preciza că biserica de zid a fost ridicată abia în vremea lui Petru I, și nu mai devreme, așa după cum s-a crezut pînă nu demult⁶, este lesne de înțeles că mormintele primilor doi domnitori — Bogdan și Iațeu — nu puteau fi practicate decît în suprafața bisericii de lemn. Această constatare, deosebit de importantă, ne obligă să acceptăm că două din cele trei morminte ale B_1 (M_{66} , M_{82} și M_{85}) adăpostesc osemintele voievozilor Bogdan și Iațeu. În mod firesc cel de-al treilea și cel mai vechi mormint trebuie să aparțină ctitorului — feudal ce credem a fi fost înmormintat înaintea celor doi voievozi amintiți — dacă se are în vedere precizarea că monumentul de lemn a fost ridicat cu cîteva decenii înainte de data venirii lui Bogdan în Moldova și a decesului său și a funcționat deci o perioadă destul de îndelungată pentru a justifica prezența cel puțin a unui mormint la interior.

⁵ A. Sacerdoțeanu, *Romanoslavica*, 11, 1965, p. 234—235; Ștefan S. Gorovei, *Mitropolia Moldovei și Sucevei*, 46, 1970, 9—10, p. 576—577; N. Grigoraș, *Țara Românească a Moldovei de la întemeierea statului pînă la Ștefan cel Mare (1359—1457)*, Iași, 1978, p. 33.

⁶ Opinia unanim acceptată de istoriografia românească este cea potrivit căreia biserica Sf. Nicolae de la Rădăuți reprezintă ctitoria lui Bogdan I.

În continuare, identificarea inhumărilor din naosul bisericii de lemn a avut în vedere amplasamentul mormintelor din care decurge și ordinea cronologică pe care o propunem. Astfel, cel mai vechi mormint (M_{66}), reprezentat de o groapă simplă și pe care îl atribuim ctitorului, este cel din colțul de sud-est al navei. O atare identificare este susținută și de faptul că practica amplasării mormintului ctitorului în acest loc este frecvent întâlnită în evul mediu, așa după cum ne indică și alte cercetări din cuprinsul necropolelor feudale. Alăturat, spre nord de M_{66} , se află tot un mormint în groapă simplă (M_{65}) pe care l-am atribuit primului dintre domnitorii cunoscuți a se fi înmormintat aici, adică lui Bogdan I. În sfârșit, cel de-al treilea mormint (M_{62}) și ultimul din interiorul primei capele este plasat în colțul de nord-vest al naosului, fiind realizat din cărămidă. Cu un alt prilej el a fost prezentat și atribuit lui Lațcu ⁷.

Din rindul celor trei morminte aflate în naosul primei capele de la Rădăuți ne propunem să-l prezentăm acum pe cel (M_{65}) socotit de noi a fi aparținut lui Bogdan I, alături de inventarul său funerar a cărui existență în acest context vom vedea că permite unele interpretări de istorie a artei și totodată de istorie politică. Arătam în rindurile anterioare că mormintul primului domnitor al Moldovei este reprezentat de o groapă simplă, cu suprafața de 2,40 m² și adâncimea de 1,10 m, săpată de la nivelul unei pardoseli de scindură ce acoperea suprafața naosului. Scheletul păstrat *in situ* era al unui bărbat cu talia de 166,7 cm, decedat la vârsta de 60–65 ani ⁸. Inventarul funerar constă din 63 de nasturi din argint aurit și un inel de aur.

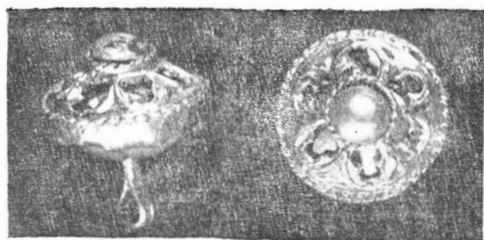
Din numărul total al *nasturilor*, 33 erau dispuși în lungul scheletului începând de sub bărbie și continuând până ceva mai sus de genunchi (fig. 1/5). Restul de 30, identici cu cei de pe piept dar cu un diametru mai redus, se aflau înșirați câte 15 în lungul celor două antebrățe. Nasturii sînt alcătuiți din două calote — cu diametrul de 15,3 mm în cazul celor mari și de 12 mm în cazul celor mici — sudate și acoperite în zona de sudură printr-o bandă, din două sîrmulițe, torsionată și aplatisată. Calota inferioară, ambutisată în matriță, dispune de un anou din bandă plată, cu două caneluri longitudinale. Cea superioară, realizată prin turnare și cizelare, este compusă dintr-un suport de argint emailat în culoarea verde închis și o calotă propriu-zisă reprezentată de un motiv ornamental ajurat compus din șase cadre ușor reliefate — dispuse în jurul unei imitații de perlă realizată din argint — al căror interior este decupat sub forma trilobului gotic. Imitația de perlă este prinsă într-un lăcaș circular delimitat de două sîrmulițe răsucite și aplatisate și apoi ancorată, tot printr-o sîrmuliță, de mijlocul calotei inferioare (fig. 1/1–4).

Contrastul astfel creat, cu ajutorul mijloacelor de expresie tehnică, artistică și cromatică, între argintul pseudoperlei centrale, auriul calotei superioare ajurate și emailul verde al calotei-suport, scoate în evidență calitățile cu totul remarcabile ale acestor piese.

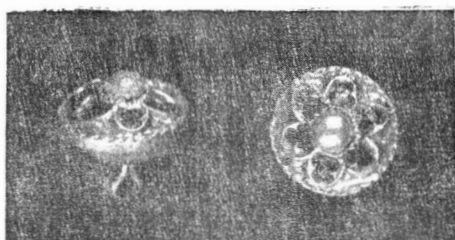
Potrivit dispoziției acestor nasturi, apare clar că rostul lor era de a încheia pe mijloc o tunică, precum și de a-i împodobi minecile pe

⁷ Lia Bătrina și Adrian Bătrina, în *Constituirea statelor feudale românești*, București, 1980, p. 195–208.

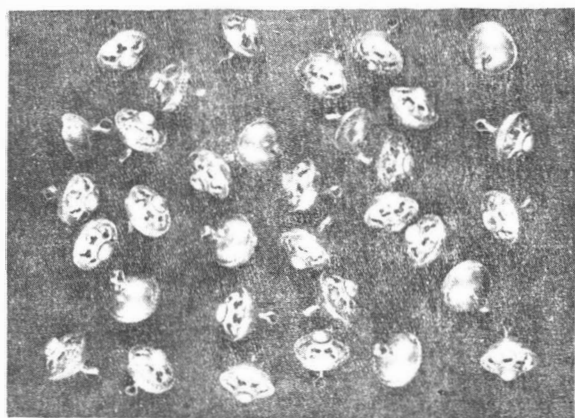
⁸ Cercetările antropologice au fost efectuate de Laurenția Georgescu.



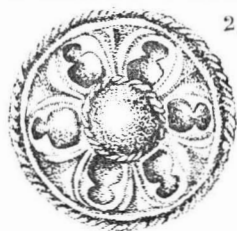
1.



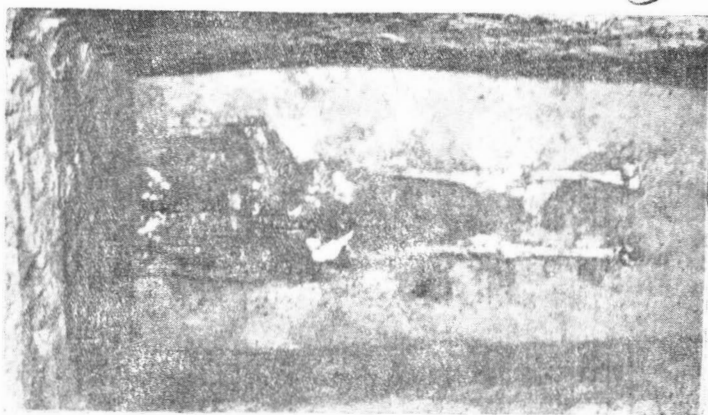
2.



3.



4.



5.

Fig. 1. Biserica domnească din Rădăuți. Garnitura de nasturi (1—4) din mormântul nr. 85 (5) atribuit voievodului Bogdan I.

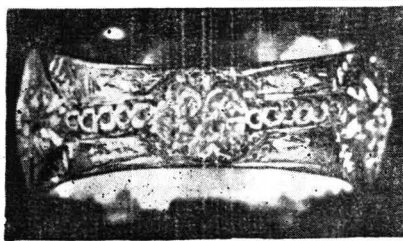
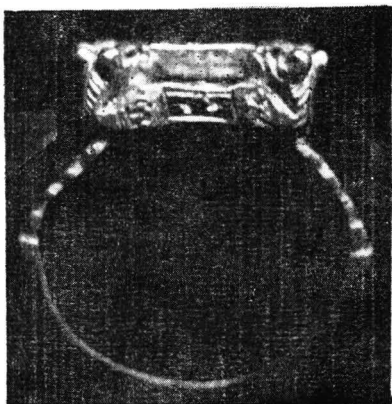
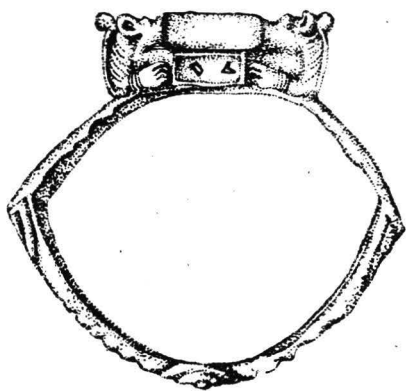
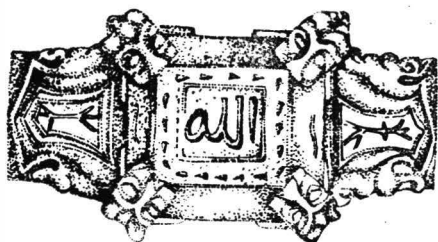
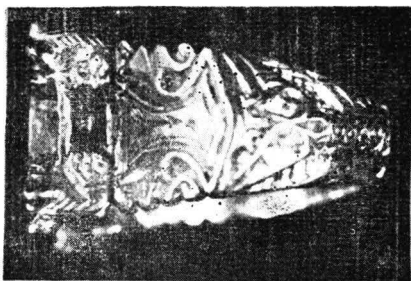
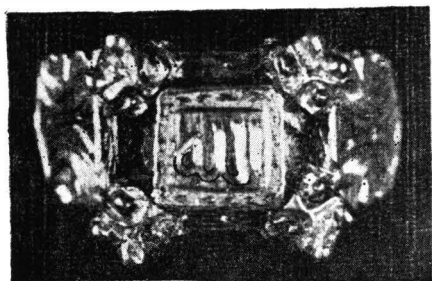


Fig. 2. Biserica domnească din Rădăuți. Inel cu montură din mormântul nr. 85 atribuit voievodului Bogdan I.

toată lungimea antebrațului. Acest tip de costum feudal „de aparat” este un costum cavaleresc, scurt și strimt, menit să pună în evidență silueta și să accentueze liniile verticale⁹. Devenit preponderent la mijlocul secolului al XIV-lea în mediul feudal din Franța, Anglia, Italia, Ungaria¹⁰ sau Polonia¹¹, ca să le amintim doar pe acestea, el va fi adoptat, în scurtă vreme, nu numai de societatea feudală românească din Transilvania¹² sau de la sud de Carpați¹³, ci, iată, și de cea est-carpatică, așa după cum ne dovedesc piesele din mormintele de la Rădăuți¹⁴.

Aceste prezențe dovedesc, în afară de unitatea de gust din spațiul carpato-dunărean, în materie de costum, de podoabe și de tehnici, ce aparțineau civilizației goticului, sincronismul dintre ritmurile de civilizație din mediul aulic românesc și cele ale Apusului și deci integrarea tot mai pregnantă a societății feudale autohtone în formele de viață, de cultură și de artă ale Europei est-centrale și occidentale.

Pe inelarul mîinii stîngi a înhumatului se afla un *inel masiv din aur*, în greutate de 24,73 g, ce face parte din categoria inelelor cu montură. Veriga și montura fac corp comun fiind realizate prin turnare și cizelare. Diametrul maxim al verigii este de 24,5 mm iar lățimea sa de 6,5 mm în partea inferioară și de 11,8 mm în apropierea monturii (fig. 2).

Decorul verigii, realizat prin turnare, incizare și niellare, este reprezentat în zona opusă monturii de un ornament împletit (entrelacs) și înscris într-un romb. De la acesta pornesc în lungul verigii două împletituri flancate de tot atâtea suprafețe trapezoidale de asemenea niellate. Împletiturile sînt realizate în manieră gotică. Motivul palmei, încadrat de o rețea de linii incizate în care a fost incrustat același email negru, continuă decorația. De aici mai departe veriga se lățește și cunoaște o frîngere spre interior, suprafața sa fiind decorată cu motivul gotic al semi-frunzei rumi¹⁵. În sfîrșit, cîmpul trapezoidal, delimitat de cele două semi-frunze rumi, este acoperit tot cu email negru.

⁹ Henry Harald Hansen, *Histoire du costume*, Paris, 1956, p. 121.

¹⁰ Camille Enlart, *Manuel d'archéologie française*, III, Paris, 1927, p. 71–72 și 74; E. E. Viollet-le-Duc, *Dictionnaire raisonné du mobilier français de l'époque carlovingienne à la renaissance*, III, Paris, 1972, p. 279–280; Paul Past, în *Actes du I^{er} Congrès International d'histoire du costume*, Veneția, 1952, p. 28–40; J. Quicherat, *Histoire du costume en France depuis les temps les plus reculés jusqu'à la fin du XVIII^e siècle*, Paris, 1875, p. 277.

¹¹ Maria Gutkowska, *Rychlewska Historia Ubirow*, Cracovia, 1968.

¹² Costumul cîtorului zugrăvit în altarul bisericii din Strei este reprezentat de o tunică și un pieptar închis în fața cu nasturi pînă la gît (I. D. Ștefănescu, *La peinture religieuse en Valachie et en Transylvanie depuis les origines jusqu'au XIX^e siècle*, Paris, 1932, p. 217–218, fig. 13, pl. VII).

¹³ Imaginile păstrate în pictura murală din Biserica Domnească de la Curtea de Argeș — portretul cavalerului zugrăvit în naos, precum și cel al cîtorului — alături de cele aflate pe monedele Țării Românești sau de accesoriile vestimentare din mormîntul voievodal (M₁₀) din lăcașul amintit constituie dovezi ale prezenței acestui tip de costum la sud de Carpați. (V. Drăghiceanu, BCMI, 1919–1923 (1923), p. 112–113, pl. VII; N. Iorga, *Domnii români după portrete și fresce contemporane*, Sibiu, 1930, pl. 2; I. D. Ștefănescu, *op. cit.*, p. 57).

¹⁴ Tot despre un costum feudal „de aparat”, de tipul tunicii, este vorba și în cazul mormîntului, atribuit lui Lațcu, din prima biserică de la Rădăuți (Vezi: Lia Bătrîna și Adrian Bătrîna, *op. cit.*, p. 196–197).

¹⁵ Motiv fundamental al Orientului musulman, devenit o temă clasică în occident începînd din secolul XIII și menținut pînă în a doua jumătate a secolului XIV (Jurgis Baltrušaitis, *Evul mediu fantastic*, București, 1975, p. 77).

Montura, înaltă de 5,5 mm și de formă rectangulară (14,2 × 11,5 mm), este formată dintr-o placă masivă ce este acoperită pe suprafețele laterale cu email negru și are dispuși în colțuri patru gryli¹⁶ zoomorfi constind din capete și labe de lei. În compoziția monturii rolul grylilor este acela de a prinde o pastilă tot de aur, de formă dreptunghiulară (8,5 × 7,8 mm), care nu face corp comun cu restul piesei. Acest mod de fixare al pastilei prin intermediul grylilor este similar cu sistemul de prindere al gemelor și camelelor prin ghiare întinse pe inele contemporane celui de la Rădăuți. Pastila conține o inscripție cu caractere arabe, ce redă numele lui Alah¹⁷, înscrisă într-un chenar realizat din trei linii incizate, dintre care două continue și una punctată. Ceea ce atrage atenția în mod deosebit este maniera stingace în care au fost incizate pe pastilă atât inscripția, cât și chenarul, în raport cu decorul restului piesei ce denotă un rafinament deosebit.

Cît privește rosturile acestui inel, conținutul inscripției, modul de prindere al pastilei, precum și prezența grylilor¹⁸ permit o singură interpretare și anume cea potrivit căreia este vorba de un *inel-talisman*, menit, în concepția medievală, să apere pe purtător de boli și de tot soiul de alte primejdii. Semnele cabalistice și formulele talismanice redată în diferite limbi¹⁹ pe o mare diversitate de piese de podoaabă, între care și pe inele, invocă sprijinul divinității în apărarea sănătății și obținerea succesului, constituind în aceste vremuri un articol de primă necesitate²⁰. Și aceasta cu atât mai mult cu cît începînd cu mijlocul sec. XIV ucigătorul flagel al cumei se abate cu o violență puțin obișnuită asupra Europei²¹. Nu este exclus ca această cumplită epidemie să fi ajuns și la răsărit de Carpați²² chiar din răsăritul tătarese unde ea izbucnise încă din anul 1346.

Ținînd cont de aspectul său general, precum și de inscripție, inelul pare să fi fost realizat de un artist occidental într-un atelier cosmopolit de felul celor de la Pera, Cafa sau Cetatea Albă, importante centre de „civilizație portuară”, pentru ca apoi să fie purtat de către negustori,

¹⁶ Grylii sînt figuri stranii rezultate din deformarea puternică a unor ființe al căror corp este compus doar din capete și labe (*Ibidem*, p. 17—19). Frecvent întîlniți în glictica greco-romană (C. Babelon, *La gravure en pierre fine*, Paris, 1894, p. 176, fig. 135) ei vor fi preluați, odată cu mitul gemelor, de lumea gotică care din sec. XII manifestă o adevărată predilecție pentru aceste ființe fantastice, chiar dacă se limitează la un anume bestiar (J. Baltrušaitis, *op. cit.*, p. 14 și 38—39).

¹⁷ Citirea inscripției a fost făcută pentru prima dată de Octavian Iliescu și apoi de Virgil Ciociltan, cărora le mulțumim și cu acest prilej pentru bunăvoință.

¹⁸ Piesele cu gryli erau socotite a avea puteri magice (cf. C. A. Böttiger, *Kleine Schriften*, Dresda, 1836, p. 460—461; A. Furtwängler, *Die antiken Gemmen*, III, Berlin, 1900, p. 353 și 363).

¹⁹ N. Vătămanu, *Medicina veche românească*, București, 1970, p. 92—94 și 194—196.

²⁰ V. Gordon-Childe, *Făurirea civilizației*, București, 1966, p. 124.

²¹ E. Carpentier, în *Annales E.S.C.*, 17 (1962), nr. 6, p. 1092.

²² O mențiune din *Cronica Dubnicense* ne arată că pe la mijlocul sec. XIV în „Tartaria” — pentru regatul maghiar țările române aflate sub stăpînire tătarilor — ciuma ar fi pricinuit pierderea a 300 000 de vieți omenești (N. Iorga, *BSH*, 10, 1923, p. 10). Această știre pare a fi confirmată de cercetările arheologice de la Baia în cursul cărora a fost identificată o mare groapă comună, cu oseminte omenești calcinate, în apropierea bisericii de lemn ridicate aici la mijlocul sec. XIV. Această prezență nu poate fi pusă decît pe seama unei epidemii (cf. Lia Bătrîna și Adrian Bătrîna, *Cercetări arheologice*, Muzeul național de istorie, București, 6, 1983).

alături de pinzeturi și stofe franco-lombarde, spre hinterlandul mongol ce manifesta o permeabilitate deosebită față de aceste articole de lux²³.

Contrastul evident ce se poate remarca între calitățile artistice deosebite ale inelului și modul mai puțin îngrijit în care au fost realizate chenarul și inscripția constituie o observație de o deosebită importanță. Ea constituie dovada de necontestat a faptului că inscripția nu a fost incizată de la bun început în atelierul și de meșterul care a realizat inelul — piesa nefiind, deci, destinată unui anumit personaj sau unei anumite lumi — ci abia după ce a ajuns sau în momentul în care trebuia să intre în posesia primului său deținător, reflectând în ultimă instanță prin conținutul său opțiunea și credința acestuia. Din aceste date se degajă concluzia fermă că, înainte de a ajunge în proprietatea ultimului său posesor, Bogdan I, inelul-talisman a mai fost deținut cel puțin de un personaj care făcea parte, fără îndoială, din înalta societate mongolă din moment ce a dispus incizarea pe montură a numelui lui Alah. De la acest feudal și de aici — pe căi și în împrejurări care, deocamdată, nu pot fi elucidate pe deplin — inelul-talisman a ajuns în posesia celui dintâi domnitor al Moldovei.

În privința modului în care el putea ajunge în posesia lui Bogdan I se profilează trei ipoteze: vânzarea de către feudalul mongol și cumpărarea de către domnitorul român a inelului în cadrul unor schimburi culturale ce, desigur, aveau loc între cele două regiuni, dobândirea piesei în urma unei lupte și, în sfârșit, dăruirea lui de către vechiul posesor. Prima ipoteză este puțin probabilă, deoarece este greu de crezut că un înalt personaj mongol s-a dispensat, prin vânzare, de un obiect înzestrat — în concepția sa — cu calități talismanice. Pe de altă parte, dacă ar fi dorit să cumpere un atare obiect, Bogdan I ar fi ales un talisman cu o inscripție creștină redată în limba latină — piese de acest fel fiind frecvente în vremea lui²⁴ — pe care să o înțeleagă. A doua ipoteză trebuie înlăturată și ea, dacă se are în vedere semnificația deosebită pe care inelul l-a avut pentru Bogdan I din moment ce a fost înmormintat cu el, fapt ce nu s-ar fi întimplat cu o simplă pradă de război. Rămâne de acceptat că transferul unui asemenea inel-talisman din lumea feudalilor mongoli spre cea a feudalilor est-carpatici s-a produs în anumite condiții și presupune, după părerea noastră, un alt gen de legături, oferind interesante sugestii privitoare la angrenajul relațiilor politice internaționale din vremea lui Bogdan I. Acest inel, purtat de Bogdan I în ultimii săi ani de viață, constituie, în ultimă instanță, o singură deocamdată și cu atât mai prețioasă mărturie a legăturilor întreținute de primul domn al Moldovei cu un înalt personaj mongol. Or, ni se pare firesc ca aceste legături să fi existat din moment ce mongolii — chiar dacă, după moartea hanilor Jani-Băg (1357) și Berdi Băg (1359), Hoarda de Aur își diminuase forța ofensivă — rămân pe mai departe puternici, sub autoritatea lor aflându-se

²³ Deși Coranul a interzis purtarea de către bărbați a bijuteriilor de aur (cf. Gaston Migeon, *Manuel d'art musulman, II, Les arts plastiques et industriels*, Paris, 1907, p. 158), ele vor fi folosite și în mod special cele cu rol de talisman.

²⁴ În mormintele din Biserica Domnească de la Curtea de Argeș au fost descoperite inele-talisman cu formule de felul: „Ave Maria, gratia plena, Dominus tecum”, „Jesus autem transiens per medium illorum ibat” sau „Hilf Ghoth” (Cf. V. Drăghiceanu, *op. cit.*, p. 63, 65—66).

întreaga zonă meridională a Europei răsăritene²⁵. În ciuda războaielor civile, a disputelor pentru tron în cadrul Hoardei de Aur și a scindării acesteia (Hoarda Albă și Hoarda Albastră)²⁶ o bună parte din sud-estul Moldovei continuă, și după victoria lui Bogdan, să se afle în stăpînirea mongolilor (Hoarda albă), situație ce se va menține oricum pînă la o dată ulterioară anului 1369²⁷. Începînd cu anii 1362/1363 și pînă la sfîrșitul deceniului șapte al secolului al XIV-lea regiunile nord-pontice și zona gurilor Dunării vor fi controlate de hanul Abd Ullah. Monedele cu numele său, bătute la Orașul Nou (Orheiul vechi), unde hanul amintit rezidă cu certitudine în anii 1364–1365, dovedesc că regiunea Nistrului inferior se afla sub stăpînirea sa²⁸, motiv pentru care nu excludem posibilitatea ca Bogdan să fi întreținut strînse legături tocmai cu acest puternic han mongol, aflat în imediata sa vecinătate.

Pe de altă parte, dacă despre o reconciliere între Ludovic de Anjou și Bogdan, odată cu trecerea acestuia în Moldova, nu poate fi vorba, ne apare clar că poziția obținută de maramureșean la răsărit de Carpați și menținerea ei cu toate că „a fost combătut adeseori de oastea regelui”, după cum ne relatează extrem de laconic cronicarul Ioan de Tîrnave²⁹, a fost urmarea firească a deținerii unui potențial militar consistent în măsură să elimine forțele maghiare de aici, în condițiile colaborării strînse cu opoziției din Moldova ai politicii de hegemonie a Angevinilor, precum și a unor mijloace și a unui ansamblu de relații politice întreținute de domnitorul român în vederea consolidării poziției sale.

Existau deci interese comune, pentru mongoli — stăvilirea expansiunii maghiare, pentru români — păstrarea independenței de puțină vreme dobîndită, care motivau o asemenea colaborare la perfectarea căreia hanul mongol va fi căruit aliatului său, între alte bunuri de preț, și un asemenea inel pentru a întări înțelegerea și a-l feri de eventuale primejdii. Astfel, „colaborația militară între români și tătari”, cum a fost enunțată pentru prima dată de Nicolae Iorga în 1926³⁰ — explicată prin toleranța manifestată de mongoli față de românii ortodocși, cit și prin ostilitatea permanentă a acestora față de catolicism și față de tendințele regatului maghiar de a-și impune dominația pe versanții răsăriteni ai Carpaților —, poate fi urmărită nu numai în documentele papale sau în acelea ale cancelariei maghiare din secolele XIII–XIV — în care sub numele de „schismatici” românii est-carpatici sînt pomeniți, alături de tătari, într-o serie de acțiuni întreprinse împotriva regatului maghiar³¹ —, ci și în documentele arheologice, de felul celor descoperite la Rădăuți. Ele atestă că și în vremea lui Bogdan I această colaborare a funcționat, constituind unul din mijloacele utilizate de acesta în vederea consolidării poziției tinărului stat românesc și a respingerii presiunilor exercitate asupra sa de regatele catolice învecinate.

²⁵ Victor Spinei, *Moldova în secolele XI–XIV*, București, 1982, p. 323.

²⁶ *Ibidem*, p. 273.

²⁷ *Ibidem*, p. 321, 325–326.

²⁸ *Ibidem*, p. 276–277.

²⁹ Johannis de Thwroc, *Chronica Hungarorum ab origine gestis*, în SRH — Schwandtner, I, p. 196.

³⁰ N. Iorga, ARMSI, s. 3, t. 7 (1926), nr. 4, p. 3.

³¹ DIR, C, veac XI–XIII, vol. I, nr. 277; veac XIII, vol. II, p. 11–13, p. 78, 133, 331 și 354; veac XIV, vol. I, p. 223; veac XIV, vol. II, p. 159; veac XIV, vol. III, p. 499.

UN TÉMOIGNAGE ARCHÉOLOGIQUE SUR LES RELATIONS INTERNATIONAUX DE LA MOLDAVIE AU TEMPS DE BOGDAN I

RÉSUMÉ

Les recherches archéologiques entreprises ces dernières années à l'Eglise princière de Rădăuți, nécropole des premiers princes de Moldavie, ont donné lieu, par les matériaux mis au jour et par les données recoltées, à une série d'interprétations inédites concernant certains aspects controversés ou insuffisamment connus de l'histoire antérieure à la constitution de l'Etat féodal de Moldavie et de celle de ses premières décennies d'existence. A cette occasion on a pu identifier et fouiller la tombe du premier prince de Moldavie, Bogdan I^{er}. Le mobilier funéraire qu'il renfermait consiste en une précieuse parure de boutons en argent doré et en une bague en or, qui permettent de constater une fois de plus l'unité de goût régnant dans l'espace carpatodanubien au XIV^e siècle en matière de costume, d'objets de parure et de techniques, qui relèvent de la civilisation gothique, ainsi que le synchronisme entre les rythmes de civilisation du milieu de cour roumain et ceux d'Occident. Plus importantes même que ces constatations sont peut-être, cependant, les suggestions fournies par certaines pièces en ce qui concerne les relations internationales de la Moldavie à l'époque de Bogdan I^{er} : nous nous référons à la bague-talisman portée par ce prince au cours de ses dernières années de vie, qui constitue le seul — et d'autant plus précieux — témoignage des relations entretenues par le premier prince de Moldavie avec un haut personnage mongole, dans un effort commun pour endiguer l'expansion maghiare à l'est des Carpates.

EXPLICATION DES FIGURES

Fig. 1. Eglise princière de Rădăuți. Parure de boutons (1—4) découverte dans la tombe n° 85(5), attribuée au voïevode Bogdan I^{er}.

Fig. 2. Eglise princière de Rădăuți. Bague avec sa monture découverte dans la tombe n° 85, attribuée au voïevode Bogdan I^{er}.