

INFORMAȚII NOI ȘI CÎTEVA CONSIDERAȚII ISTORICE PRIVIND BISERICA ROMÂNEASCĂ DIN GURASADA — JUD. HUNEDOARA

DE

RADU POPA și ION CHICIDEANU

Biserica cu hramul „Sf. Arhangel Mihail” din Gurasada (sat și centru de comună) din părțile Hunedoarei reprezintă un monument singular în arhitectura medievală românească. Situată la marginea șoselei care coboară de-a lungul Mureșului, la mică distanță de malul nordic al riului și nu departe de intrarea acestuia în defileul de la Zam ce marchează hotarul dintre Transilvania propriu-zisă și Banat, biserica se numără printre cele mai accesibile și mai vizitate monumente din sud-vestul transilvan. Înfațișarea ei actuală și silueta particulară, cu două turnuri masive încoronînd volume de zidărie bine legate între ele, se datorează adăogirii treptate la nucleul inițial, pe parcursul secolelor, a unor elemente noi de construcție. Aspectul acestui nucleu inițial, data la care a fost construit, succesiunea și aspectul adăogirilor ca și semnificația lor istorică, au dat naștere unor opinii diverse¹.

În ceea ce privește informația documentară, satul Gurasada este pomenit pentru prima oară la 1292 în izvoarele de care dispunem. El aparținea atunci, sub numele de „terra Zad” unei importante familii nobiliare descendentă din neamul Akos, a cărei principală reședință se afla la Ilia, la 6 km în amonte și pe același mal nordic al Mureșului². Documentul invocat este un privilegiu al regelui Andrei al III-lea care, la

¹ Despre monument, vezi în principal: V. Vătășianu, *ACMIT*, 1930, p. 43—47, 76—77 și 131—134; I. D. Stăfănescu, *La peinture religieuse en Valachie et en Transylvanie depuis les origines jusqu'au XIX^e siècle*. Paris, 1932, p. 261—263; V. Vătășianu, *Istoria artei feudale în țările române*, I, București, 1959, p. 95; V. Drăguț, *Vechi monumente hunedorene*, București, 1966, p. 54—56; G. Entz, *Acta Historiae Artium*, 14, Budapesta, 1968, p. 42; Vera Gervers-Molnár, *A középkori Magyarországotólundat*, Budapesta, 1972, p. 59; V. Drăguț, *BMI*, 41, 1972, 2, p. 63—66; Eugenia Greceanu, *Études byzantines et post-byzantines*, I, București, 1979, p. 202; Gr. Ionescu, *Arhitectura pe teritoriul României de-a lungul veacurilor*, București, 1981, p. 126.

² *DIR*, C, veac XIII, II, p. 389. Numele satului a fost explicat ca provenind din *gura + sada*, primul cu sens de „deschiderea văii” (în valca largă a Mureșului), iar al doilea cu sens de „loc plantat, grădină” (I. Iordan, *Toponimie românească*, București, 1963, p. 27 și 72). Cum numele vechi, folosit de localnici, este Gura Sadului, se pare mai degrabă că toponimul sătesc se datorează numelui văii Sadului, afluentă a Mureșului în acest loc. Aceasta exclude și părerea după care numele satului ar fi un pleonasm (*sada* explicat ca provenind din magh. *szád — száj*, cu sens de „deschizătură — gură”; I. Kniezsa, *Keletmagyarország helynevei*, în *Magyarok és románok*, I, Budapesta, 1943, p. 217). Pentru reședința de la Ilia a descendenților familiei Akos, vezi și *DIR*, C, veac XIV, IV, p. 547—549, un document din 1350 care descrie împărțirea moșiilor între două ramuri ale familiei printr-un hotar care urmează cursul văii Sadului („Nogzat”).

cererea stăpînului moșiei, îi permite să așeze și să oprească români pe pămînturile sale de la Ilia, Gurasada și Brădet, ultimul dintre acestea fiind un sat care a dispărut între timp³. Pe acest temei s-a considerat îndeobște de către cercetători că monumentul a fost ridicat în ultimii ani ai secolului al XIII-lea sau la începutul secolului al XIV-lea⁴, datare ce implică opțiunea pentru considerarea lui drept biserică parohială a comunității ortodoxe românești, comunitate de care sau pentru care ar fi fost de la bun început construită. Această comunitate, pomenită în documentul din 1292 și formată probabil din maximum 20—25 familii, după mărimea de atunci a satelor, urma abia de atunci înainte să se așeze la Gurasada sau poate se afla deja acolo, în cazul în care actul regal ar fi consfințit o situație preexistentă⁵.

Biserica se compune dintr-un patrubol alungit pe axa est—vest, tratat cu destulă aproximație și lipsit de marcarea planimetrică a unui pătrat central, cu toate că în elevație spațiul central este acoperit de o turlă prismatică. Patrubolul adăpostește în prezent altarul și naosul. Spre vest se află un pronaos scurt subdivizat în interior în mai multe spații prin intermediul unor stâlpi și a bolților care se reazemă pe aceștia. În continuarea aceluiași ax principal, pe latura apuseană a monumentului se ridică turnul-clopotniță prevăzut sub acoperiș cu o galerie de lemn.

Interiorul patrubolului, precum și o parte a bolților din pronaos păstrează un ansamblu de pictură murală pe care o pisanie pictată îl precizează ca fiind din anul 1765 și ca reprezentînd opera zugravilor Ioan din Deva și Nicolae din Pitești⁶. În mai multe locuri din naos se poate observa că picturile postbrîncovenesti acoperă cel puțin un strat de pictură mai veche, asupra a cărui dată și înfățișare rămînem cu totul în domeniul ipotezelor.



Includerea în anul 1976 a bisericii din Gurasada în planul de lucrări al fostei Direcții a patrimoniului cultural național, în scopul curățirii și consolidării picturilor, a restaurării zidurilor și bolților, precum și a unei mai bune cunoașteri a monumentului, a determinat organizarea în anul 1977, ca etapă preliminară, a unor cercetări arheologice. Ele s-au desfăș

³ „Olocos possit aggregare et aggregatos retinere”; pentru sensul formulei, vezi mai jos nota 5. Satul Brădet („Fenes”), care trebuia să se fi aflat undeva sub deal, și-a schimbat ulterior numele sau a dispărut.

⁴ Datarea monumentului „în secolul al XIII-lea” (V. Drăguț, *Vechi monumente*; G. Entz, *op. cit.*; Gr. Ionescu, *op. cit.*) exclude implicit luarea în considerație a documentului din 1292, care ar trebui să aibă valoarea de termen *post quem*. Plasînd monumentul „la sfîrșitul secolului al XIII-lea” (Vera Gervers-Molnár, *op. cit.*) sau „în jurul anului 1300” (V. Vătășianu, *Istoria artei*), se ține seama de data documentului. Datarea monumentului la sfîrșitul secolului al XV-lea sau începutul celui următor (I. D. Ștefănescu, *op. cit.*) nu poate fi reținută.

⁵ Permisivitatea acordată de rege a fost desigur necesară datorită provenienței acelei comunități românești dintr-o zonă unde, trăind pe așa-numitul „domeniu regal”, plătea coroanei (prin intermediul comitelui hunedorean) impozite ce urmau să lipească de aici înainte din veniturile autorităților regale. Aceasta nu înseamnă că înainte de 1292 nu a putut trăi la Gurasada o altă comunitate românească sau că aceea comunitate care ieșea la 1292, prin actul regal, de sub incidența autorităților comitatense, nu putea să se afle aici deja de o bucată de vreme, privilegiul consfințind doar o situație de fapt.

⁶ V. Drăguț, *BMI*, 41, 1972, 2, p. 63 și urm.; autorul semnalează și stratul mai vechi de picturi murale.



Fig. 1. Biserica din Gurasada. Vedere dinspre est.

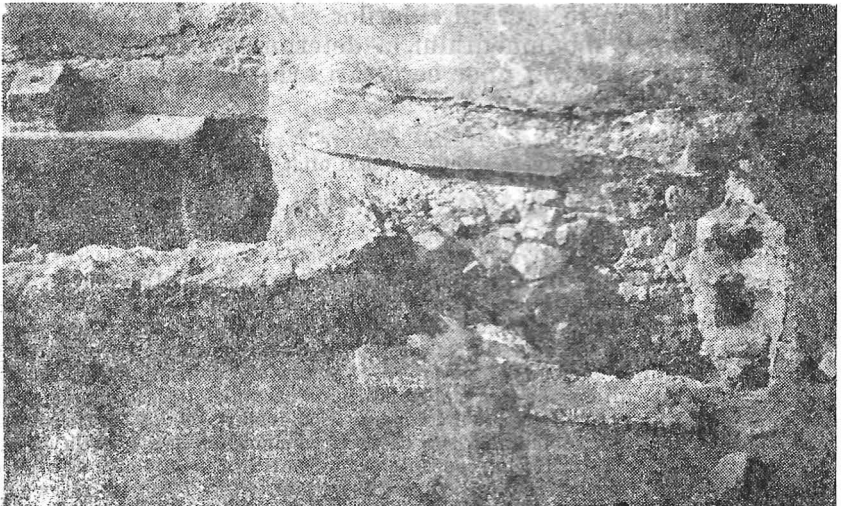


Fig. 2. Temelia lobului nordic, în exterior, după demontarea canalului de acrisire realizat în 1905.

șurat în luna mai a acestui an și au constatat din sondarea parțială a terenului din jurul bisericii, teren ocupat acum în cea mai mare parte de morminte recente, precum și din câteva șondaje în interiorul pronaosului și al turnului-clopotniță⁷. Săpăturile nu au afectat interiorul patrulebului ocupat acum de altar și naos. Datorită dificultăților de găsiră a forței de muncă, precum și a sezonului foarte ploios, care a ridicat pinza apelor freatice la adâncimea de numai 0,70—0,80 m, cercetările au fost foarte limitate și s-au întrerupt după trei săptămâni cu intenția reluării și extinderii lor asupra întregului monument în toamna târzie a aceluiași an. Suspendarea în lunile următoare a activității șantierului de restaurare a determinat amânarea pentru o perioadă neprecizată a încheierii cercetărilor arheologice.

În această situație, socotim ca fiind de datoria noastră introducerea în circuitul științific a observațiilor obținute în mai 1977 la Gurasada și totodată punerea în discuție a unor ipoteze de lucru decurgând din coroborarea acestor informații cu știrile din izvoarele scrise. Concluzii definitive nu vor putea fi formulate decât după reluarea și încheierea cercetării arheologice, în special în interiorul patrulebului. Dar cum acest spațiu pare a fi fost serios afectat de lucrările de consolidare și de drenaj executate în urmă cu aproape un secol⁸, nu este exclus ca cercetarea arheologică integrală a monumentului să lase în continuare fără răspuns unele dintre întrebările care ne preocupă. În acest din urmă caz, cunoașterea temeinică și sub toate aspectele a bisericii din Gurasada va depinde de cercetarea sistematică a microzonei din care monumentul face parte și de descoperiri care să permită integrarea lui în schema evolutivă a arhitecturii medievale transilvănene, schemă în care biserica este deocamdată o apariție surprinzătoare și izolată.



Săpăturile au confirmat opiniile exprimate anterior de către majoritatea cercetătorilor, după care partea cea mai veche a monumentului este patrulebul ce adăpostește altarul și naosul. Dezvoltat în lungime pe axa est—vest, patrulebul are planul ușor neregulat⁹ cu diametrele interioare de 8,80/5,80 m și cu dimensiunile exterioare de 10,60/8,50 m. Zidurile au grosimea apreciabilă de 1—1,20 m. Loburile dinspre nord și sud sînt aproximativ simetrice, în timp ce lobul estic, care adăpostește acum altarul bisericii, este puțin mai lung decât cel vestic (3 m față de 2,70 m) și totodată ceva mai lat în interior, diferența de lățime datorîndu-se zidurilor mai groase ale lobului vestic. Nu intrăm în discuția privind elevația acestui patrulebul inițial, deoarece nu s-au putut încă întreprinde cercetări temeinice asupra zidurilor, dar se pare că sistemul de boltire ca și actualele deschideri sînt cele de la origine. Deschiderile con-

⁷ Colectivul șantierului a fost format din R. Popa, I. Chicideanu și A. Nemoianu.

⁸ Lucrările erau în curs sub supravegherea unui antreprenor italian în vara anului 1905, cînd monumentul a fost vizitat de Nicolae Iorga care semnaleză descoperirea (probabil în interiorul patrulebului, în absida sudică) unci pietre de mormînt cu data 1618, fără a se putea citi numele personajului răposat (N. Iorga, *Neamul românesc în Ardeal și Țara Ungurească*, I, București, 1906, p. 337—338).

⁹ Datorăm planul, întocmit cu multă atenție, arhitectului Corneliu Ionescu căruia îi mulțumim și aici.

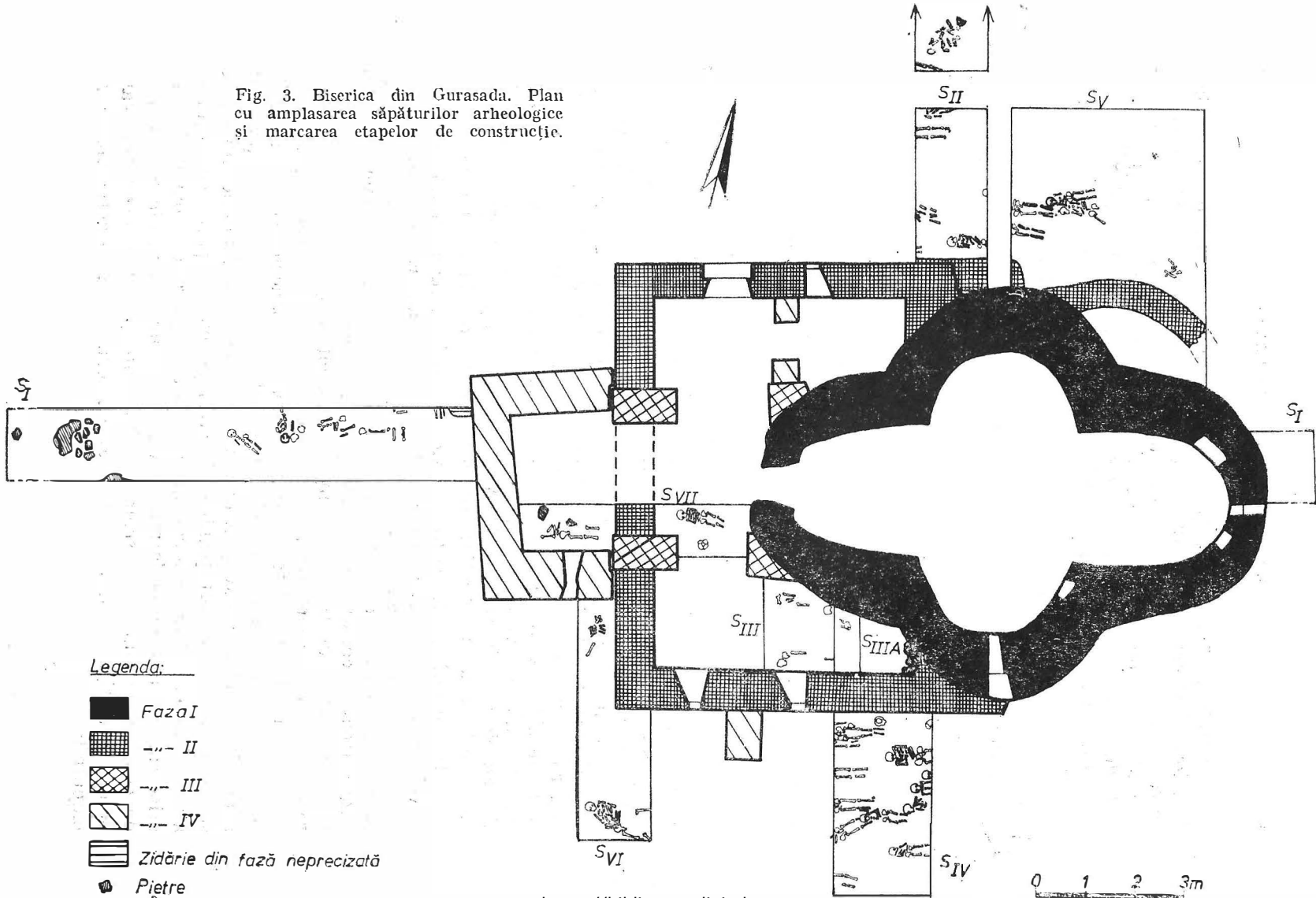
stau dintr-o ușă în axul lobului vestic și din două ferestre înguste, una în axul lobului sudic și alta în lobul estic, ușor desaxată spre sud în raport cu axa de simetrie a monumentului. Alte patru ferestre mici se află pe cele patru laturi ale turlei.

Săpăturile arheologice nu au putut preciza data la care s-a ridicat acest patulob. În secțiunile și suprafețele trasate în exteriorul monumentului nu au apărut porțiuni nederanjate de înmormântări, în care să poată fi surprins nivelul primilor constructori, iar interiorul patulobului, din motivele arătate, nu a făcut încă obiect de cercetare. Asupra datării și a ipotezelor care pot fi formulate la stadiul actual al cercetării, vom reveni mai jos.

A doua fază de construcție de la biserica din Gurasada a putut fi pentru prima dată precizată cu certitudine. A fost vorba de ridicarea, pe latura de vest a patulobului, a unei încăperi aproximativ rectangulară, adosată exteriorului lobilor laterali în punctele de diametru transversal maxim al patulobului. Dimensiunile exterioare ale acestei încăperi cu ziduri groase de 0,80 m, care a inclus în interiorul ei întreaga jumătate vestică a patulobului, sînt de 8,20/9,20 m. Este foarte probabil ca acest pronaos apărut în faza a doua de construcție să fi fost tăvănit. Resturile de bolți care se mai păstrează în prezent în actualele încăperi laterale ale pronaosului se sprijină pe ziduri mai tîrzii, aparținînd fazei a treia despre care va fi vorba mai jos. În faza a doua a existenței sale, biserica de la Gurasada a căpătat un aspect exterior destul de comun, prezentîndu-se ca o biserică-sală ale cărei particularități planimetrice interioare abia se puteau citi în racordarea arcuită dintre navă și altar sau în prezența turlei deasupra zonei de contact dintre navă și altar. Monumentul apărea ca fiind de excepție în interior, datorită traseului lobat al zidului ce despărțea pronaosul de naos și datorită sistemelor de acoperire a spațiilor.

Intrarea în pronaosul adăogat în faza a doua pare a se fi aflat tot pe latura de nord, pe locul actualei intrări în lăcaș. În orice caz, pe latura de vest nu au putut fi surprinse urmele unei intrări din această fază. Un semn de întrebare, ca fază de construcție, îl pune temelia cu traseu arcuit ce s-a descoperit pe latura de nord a patulobului, înglobînd spațiul determinat de joncțiunea lobului nordic cu cel estic. A existat aici o încăpere foarte mică, ridicată ulterior patulobului inițial și care trebuie să fi comunicat printr-o ușă cu interiorul lobului estic, deci cu spațiul devenit acum altar. Această ușă va deveni vizibilă după decaparea tencuielilor exterioare. Este posibil ca această încăpere, cu lățimea interioară maximă de numai 1,20 m, să aibă un corespondent simetric pe latura de sud a monumentului, pe locul pe care încă nu l-am sondat. Dacă această ipoteză se verifică și țînînd seama și de dimensiunile foarte mici ale încăperii descoperite, putem interpreta construcția ca reprezentînd o proscomidie la care se va adăoga diaconiconul (veșmîntarul) de pe partea opusă a altarului. În caz contrar, rămîne să vedem în această încăpere o sacristie. Nu avem din păcate deocamdată nici argumente decisive pentru atribuirea acestei încăperi fazei a doua de construcție. Ea ar putea aparține doar fazei a treia. Totuși, compararea calităților mortarului folosit la temelii face probabilă apartenența încăperii la faza a doua. Data pînă la care au stat în picioare zidurile acestei încăperi va putea fi precizată prin cercetări asupra tencuielilor exterioare.

Fig. 3. Biserica din Gurasada. Plan cu amplasarea săpăturilor arheologice și marcarea etapelor de construcție.



A treia fază de construcție a monumentului a constat din împărțirea interiorului pronaosului în trei spații longitudinale, asemănătoare cu trei nave rudimentare. Pentru aceasta au fost construiți doi stâlpi de zidărie, adosați patrulebului inițial, în stînga și dreapta intrării în patruleb. Alți doi stâlpi de zidărie au fost construiți peste temelia vestică a pronaosului din faza a doua după demolarea — cel puțin pe lărgimea noii nave centrale — a zidului acestui pronaos. *Faptul că temeliele acestor stâlpi se sprijină pe fundația anterioară, din faza a doua, observație absolut certă realizată în săpătura arheologică, nu lasă nici un dubiu în ceea ce privește departajarea pe care o facem între fazele doi și trei de construcție.* Pe cele două perechi de stâlpi, legate între ele pe direcția est—vest prin două arcuri de zidărie, s-au construit zidurile care separă fostul pronaos în trei nave scurte, boltite cilindric în axul lor. Nava centrală își păstrează bolta acoperită, la fel ca și pereții ei, de pictura din secolul al XVIII-lea. În nava de nord s-a păstrat doar o mică porțiune din pornirea bolții, la capătul ei estic, porțiune încastrată de constructorii fazei a treia în exteriorul zidăriei patrulebului. În nava sudică, pornirea bolții s-a conservat pe toată lungimea laturii dinspre interior. Dispariția celorlalte zone de inserție ale bolților navelor laterale se datorează refacerii apreciabile în elevație, cu prilejul lucrărilor din faza a patra, a zidurilor pronaosului aparținând fazei a doua de construcție.

La limita vestică a navei centrale din faza a treia de construcție, acolo unde se află acum o deschidere largă spre parterul turnului-clopotniță, există unele indicii ce sugerează un program mai complex al lăcașului din faza la care ne referim. La capătul bolții se păstrează un fel de arc-dublou lat de 0,80 m și care corespunde pe verticală temeliei vestice a pronaosului din faza a doua de construcție. Acest arc-dublou pare deci să reprezinte un rest din elevația zidului de vest al pronaosului, sugerînd faptul că realizatorii fazei a treia au practicat aici o deschidere largă în zidul de vest al pronaosului, pe lărgimea navei centrale pe care au amenajat-o. Verificarea acestei ipoteze este îngreunată de tencuielile cu pictură din secolul al XVIII-lea care acoperă adosările de ziduri, ca și de lipsa unor cercetări asupra marforilor de zidărie din pod.

Pe de altă parte, stâlpii de zidărie de la actuala limită vestică a navei centrale prezintă neregularități care sugerează că de pe ei porneau și spre vest două arcuri și că, prin urmare, nava centrală ar fi fost mai lungă sau că ea se continua, pe fațada apuseană a monumentului din faza a treia de construcție, cu un spațiu zidit care a putut fi un pridvor îngust sau chiar un turn-clopotniță, altul decît cel existent acum. Urmele retezate ale unui asemenea arc se citesc mai clar sub tencuielile stîlpului dinspre nord. În suprafața afectată de săpăturile arheologice nu s-au găsit totuși urme de temelii care să corespundă acestei prelungiri spre vest a navei centrale, cu excepția unui mic fragment de fundație, nu foarte semnificativ sub raport planimetric (vezi pe plan), apărut cu puțin în afara temeliei turnului-clopotniță din faza a patra de construcție. În orice caz, situația de pe latura de vest a monumentului din faza a treia de construcție mai ridică semne de întrebare pentru a căror rezolvare se cere investigată prin săpături întreaga zonă din jurul actualului turn-clopotniță.

Ultimei faze de construcție îi corespund câteva elemente ce nu sînt în mod cert toate din aceeași vreme, ci care au putut fi realizate în mai multe etape. Este vorba în primul rînd de turnul-clopotniță din partea de vest, adosat în mod evident pronaosului din faza a doua de construcție. Adosarea este vizibilă în temelie și în partea inferioară a zidurilor, în timp ce la nivelul etajului se observă cum zidăria refăcută a pronaosului se adosează zidului turnului-clopotniță. Eventualitatea ca acest turn-clopotniță să fie rezultatul a două etape de construcție și ca galeria lui de lemn să fi apărut mai tîrziu, așa cum s-a propus¹⁰, rămîne a fi verificată prin cercetări asupra zidăriei. Tot fazei a patra îi aparține un contrafort situat pe latura sudică a pronaosului din faza a doua de construcție, contrafort care a acoperit foarte probabil un gol de fereastră aflat pe această parte. În orice caz, actualele două ferestre ce luminează spațiul de aici — fosta navă laterală sudică a monumentului din faza a treia — sînt situate prea sus pentru a putea fi în vremea din care respectivul spațiu era boltit. Merită semnalată în acest sens soluția mult mai abilă pe care au adoptat-o constructorii din faza a doua cînd, pentru a nu obtura fereastra dinspre sud a patrulebului inițial, s-a recurs la tratarea capătului zidului pronaosului în formă de contrafort teșit.

Un zid orientat nord-sud, situat în fosta navă laterală de nord și care desparte o mică încăpere în partea ci răsăriteană, este de asemenea un adaos tîrziu, poate chiar din secolul nostru. În sfîrșit, zidurile perimetrice ale pridvorului din faza a doua de construcție au suferit și ele refaceri apreciabile cu conservarea temeliiilor vechi, refaceri care urmează să fie mai bine cunoscute după decaparea tencuielilor exterioare și care au dus la dispariția bolților din faza a treia de construcție.



Cum era și de așteptat, îngropările tîrzii din jurul monumentului, care mai continuă și azi, au determinat deranjarea situației stratigrafice și distrugerea în toate locurile sondate a nivelului de călcare al primilor constructori. Din cele 26 de morminte individualizate și dezvelite în exteriorul bisericii și în interiorul pronaosului ei, nici unul nu cuprindea elemente de datare care să fie mai vechi decît secolul al XVI-lea. Numeroase oase de la morminte mai vechi răvășite de gropile ulterioare au apărut pretutindeni, dar fără a oferi și elemente de datare.

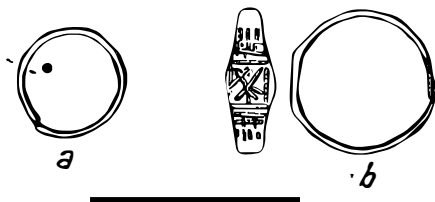
Din păcate, datorită faptului că lucrările de restaurare mai vechi au constat din săparea unor șanțuri continui în exteriorul și interiorul patrulebului, în scopul amenajării unor drenaje și spații de aerisire, este foarte probabil ca nici interiorul patrulebului să nu mai păstreze suprafețe cu stratigrafia și mormintele vechi nederanjate decît, poate, în zona lui centrală. Cercetarea arheologică dispune astfel de foarte puține elemente pentru stabilirea cronologiei absolute a monumentului din Gurasada.

Cea mai veche monedă descoperită ca inventar funerar, într-un mormînt de pe latura de nord a bisericii, este un dinar de la Ferdinand I (1526—1564), iar două piese de podobă găsite tot la nord de biserică,

¹⁰ V. Vătășianu, *Istoria artei*, p. 95.

în pământ răvășit, nu pot fi datate mai devreme decât secolul al XIV-lea. Este vorba de un inel mic din sîrmă subțire de argint, cu veriga între-ruptă (fig. 4a) și de un inel confecționat din tablă de aramă, cu capetele lipite rudimentar, avînd un decorație heraldică (?) incizat pe „chaton-ul” realizat în forma unei lățiri a fișiei de tablă (fig. 4b).

Fig. 4. Piese de podoabă găsite pe latura nordică a bisericii din Gurasada.



Nici ceramica descoperită în săpătură — fragmente de oale roșii și roșii-cenușii, fragmente de capace cu buton și fragmente de cable — nu prezintă particularități care să permită datări anterioare secolelor XIV—XV. La 50 m nord de biserică, în cuprinsul actualului cimitir, există o movilă alungită cu diametrele de cca 15/10 m, înaltă acum de 0,50—0,60 m. Una dintre secțiunile noastre a ajuns pînă la această movilă constatînd prezența acolo a unor bolovani de riu de mărime mijlocie, provenind poate de la temelia unei construcții din lemn. Mormintele recente au împiedicat cercetarea sistematică a movilei, iar în secțiunea noastră nu au apărut materiale arheologice care să permită datarea complexului. Pentru a încheia cu observațiile arheologice, notăm că la 100—150 m est de biserică, în direcția piriului Gurasada care se află acum la cca 250 m distanță, dar al cărui curs medieval putea trece și mai aproape de monument, au apărut în arătură numeroase vestigii trădînd existența unei așezări medievale. Materialele culese în suprafață aparțin în special secolelor XIV—XVI. Reluarea pe scară mai largă a cercetărilor de la Gurasada va trebui să pornească de la investigarea acestei vetre de sat, ce pare să fi aparținut colectivității pomenite documentar la 1292¹¹.



În contextul arhitecturii medievale transilvănene, al vechilor biserici de pe teritoriul României și chiar în contextul monumentelor eclesiastice de la începuturile mileniului nostru din această parte a Europei, biserica în formă de patruleb alungit longitudinal — monumentul ridicat inițial la Gurasada — reprezintă o apariție care nu poate primi în urma unui simplu sondaj explicații clare și mulțumitoare sub toate aspectele. Putem în schimb să ne apropiem de adevăr prin excluderea din discuție a unor ipoteze cu totul neverosimile de datare și de atribuire a inițiativei ctitoricești inițiale. Sub acest aspect, de la bun început ni se pare evident că patrulebul de la Gurasada nu poate fi biserica parhială de pe la anul 1300 a unei comunități ortodoxe românești aservite, comu-

¹¹ Vezi mai sus nota 3 și observațiile de la nota 5.

nitare care să se fi instalat acolo, pe malul Mureșului, abia în ultimii ani ai secolului al XIII-lea. Dacă ar fi să admitem că iobagii români aduși de familia Akos pe domeniul ei și-au putut ridica o biserică de zid sau că nobilul catolic stăpîn al moșiei ar fi ridicat pentru folosința iobagilor săi, aparținînd bisericii ortodoxe, un lăcaș de zid, atunci această biserică ar fi trebuit să semene celorlalte biserici românești construite la această vreme în părțile Hunedoarei, să semene de pildă cu biserica de la Leșnic care datează din secolul al XIV-lea, aflîndu-se la numai 12 km depărtare și înfățișîndu-se ca o biserică-sală cu altar rectangular¹². Dar biserica din Leșnic este ctitoria unei familii cneziale, stăpînă a aceluși sat¹³, iar biserici din zid care să fi fost ridicate de colectivități sătești românești aservite nu cunoaștem pentru secolele XIII—XIV nicăieri în Transilvania¹⁴, la fel de puțin probabilă fiind și eventualitatea ctitoririi de către un mare nobil de rit apusean a unui lăcaș ortodox la marginea drumului mare ce ducea din Transilvania în Banat, într-o vreme de luptă acerbă ideologică și confesională.

O biserică în formă de pătrulob, cu sistemul său complicat de boltire, nu răspunde nevoilor confesionale ale unei comunități sătești ortodoxe și reprezenta, în plus, o soluție mult mai dificilă și mai costisitoare decît o biserică-sală obișnuită. Este de subliniat în acest sens că în Țara Hațegului și în părțile Hunedoarei, pretutindeni unde foste capele de curte ale familiilor feudale românești au ajuns în secolul al XV-lea să servească drept biserici parohiale ale comunităților sătești, schimbarea destinației monumentului inițial a avut drept urmare apariția unor pronaosuri adăogate navei originale. Așa s-a întîmplat la Densuș sau la Strei și un fenomen similar s-a petrecut desigur și la Gurasada. Chiar și numai din aceste observații rezultă în mod convingător că monumentul inițial de la Gurasada trebuie să fie sensibil mai vechi decît anii din jurul lui 1300 și că el nu a fost ridicat ca biserică parohială a unei comunități sătești aservite.

Pentru o vechime apreciabilă a monumentului pledează și observațiile realizate cu prilejul cercetărilor. Faza a treia de construcție, conștinînd din transformarea pronaosului într-un corp trinavat, soluție pretențioasă de reorganizare a unui spațiu interior tăvănit, ne trimite la ambianța romanului, fapt care, pe drept cuvînt, apare ca fiind cel puțin surprinzător. Pentru datarea fazei a treia nu dispunem decît de o observație, cu valoare relativă. În nava centrală amenajată în interiorul pronaosului, în partea ei de sud, pictura de la 1765 nu se află pe cel mai vechi strat de tencuiele interioare ci se văd pe alocuri și tencuiele anterioare. Cu alte cuvinte, anul 1765 poate fi acceptat doar ca dată a celei de-a patra faze

¹² V. Drăguț, *Vechi monumente*, p. 51—53; vezi și Ecaterina Cincheza-Buculei, SCIA, 21, 1974, p. 45 și urm.

¹³ Familia cnezială din Leșnic este atestată încă din 1386 (document inedit la Institutul de istorie și arheologie din Cluj-Napoca, în colecția pregătită spre publicare, unde l-am putut consulta prin bunăvoința dr. Sabin Bellu) și apoi în 1394 (E. Lukinich, L. Gáldi, *Documenta historiam Valachorum in Hungaria illustrantia*, Budapesta, 1941, p. 481—482).

¹⁴ În părțile Hunedoarei și Hațegului, biserici românești de dimensiuni mai mari, care să nu fie simple capele de curte ale familiilor cneziale, ci să fie biserici parohiale, ridicate de o colectivitate sătească în așezări lipsite de cnezi (ca la Nucșoara) sau să fie ridicate de familii cneziale pentru folosul întregii obști (ca la Sînpetru), nu par să fie anterioare anului 1400.

de construcție și în primul rînd ca dată a ridicării turnului-clopotniță. Pare în schimb mai greu de coborît cu faza a treia pînă în epoca romanică, deoarece aceasta ar implica datarea încă mai timpurie a pronaosului din faza a doua de construcție.

Dar chiar dacă „aspectul romanic” al fazei a treia de construcție de la biserica din Gurasada este înșelător — el aparținînd în realitate

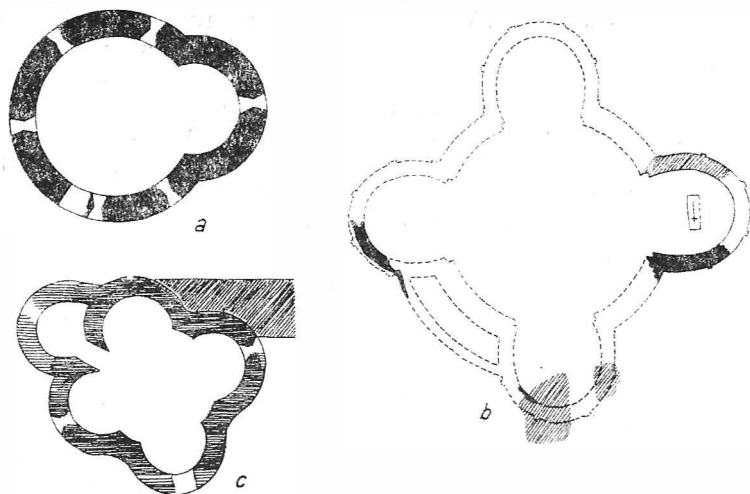


Fig. 5. a) Rotonda de la Geoagiu de Jos (după Gh. Anghel); b) Capela de sub catedrala Sf. Vit de la Praga (după V. Richter); c) Capela de la Wawel — Cracovia (după V. Richter).

secolelor XIV—XVI — și chiar dacă apariția pronaosului în faza a doua de construcție urmează a se data pe la anul 1300, reflectînd preluarea sau adaptarea de către o colectivitate sătească ortodoxă a patrubulului inițial, rămîne să ne întrebăm cine și cînd a putut ctitori primul monument din Gurasada. Nu știm cum va fi arătat biserica ridicată de familia Akos în secolul al XIII-lea sau poate încă mai devreme în reședința ei principală din învecinata Iliă¹⁵ după cum nici la Ulieș, alt sat vecin în care este atestată o ramură a aceleiași familii¹⁶, biserica veche nu s-a păstrat decît ca temelii în actualul cimitir. Există în schimb în regiune un alt monument care se leagă de aceeași familie și care se află în satul de reședință al unui domeniu creat pare-se ceva mai tirziu pe malul de nord al Mureșului de această familie, domeniul de la Geoagiu de Jos¹⁷.

Biserica romanică de la Geoagiu datează de la sfîrșitul secolului al XII-lea sau din secolul al XIII-lea¹⁸ și este o rotundă clasică (fig. 5a), construită din piatră de carieră și spolii romane, cu o navă de plan cir-

¹⁵ Atestată documentar pentru prima oară la 1266: „Helya... și pămîntul cu riul Mureș care curge prin mijlocul lui” (DIR, C, veac XIII, II, p. 83).

¹⁶ *Ibidem*, veac XIV, IV, p. 319; pentru familia Akos, vezi și D. Csánki, *Magyarország történelmi földrajza a Hunyadiak korában*, V, Budapesta, 1913, p. 8—9. Colectivul șantierului Gurasada a făcut în 1977 o cercetare de suprafață la Ulieș.

¹⁷ D. Csánki, *op. cit.*, p. 12.

¹⁸ V. Vătășianu, *Istoria artei*, p. 88—89; vezi și Gh. Anghel, *Apulum*, 5, 1965, p. 615—624, unde monumentul este publicat în mod detaliat dar fără ca autorul să-și pună problema ctitorilor acestei biserici, care nu poate fi decît de curte.

cular avînd diametrul interior de 5,50 m și cu un mic altar semicircular în partea de est, lung de 2 m și cu deschiderea spre navă de 3 m. Rotonda din Geoagiu de Jos a familiei Akos este un tip de monument larg răspîndit în Europa Centrală în primele secole ale mileniului nostru, găsindu-și dealtfel bune analogii și pe teritoriul Transilvaniei sau în cuprinsul regatului arpadian din secolele XII—XIII¹⁹.

Spre deosebire de monumentul romanice de plan central din Geoagiu de Jos, patrulebul din Gurasada nu-și găsește analogii nici în Transilvania și nici în regiunile învecinate. Toți autorii care s-au ocupat — pînă acum doar în treacăt — de acest monument, sînt de acord în a-i sublinia originea răsăriteană și relațiile cu arhitectura bizantină, chiar dacă influențele invocate se întind pe spații și perioade foarte mari, din Orientul paleocreștin și pînă la arhitectura Țării Românești²⁰. Totuși cel puțin după cunoștințele noastre, analogii concrete și convingătoare încă nu au fost citate.

Principala dificultate pentru încadrarea monumentului din Gurasada printre bisericile cu plan patrulebat din Europa Centrală și central-răsăriteană derivă din faptul că cei patru lobi ai lăcașului de care ne ocupăm nu pornesc dintr-un spațiu central definit, circular sau pătrat. Pentru cazul în care ar exista la Gurasada un spațiu central circular, analogiile cele mai firești ale monumentului nostru s-ar găsi la Praga și la Cracovia, unde asemenea monumente sînt datate înaintea anului 1000 (fig. 5b-c)²¹. Cu toate că turla care se ridică deasupra patrulebului de la Gurasada este de plan pătrat, ni se pare că ea nu sugerează caracterul de careu al spațiului pe care-l acoperă, ci reprezintă mai degrabă cea mai lesnicioasă soluție de racordare a bolților de pe lobi în cadrul planului central²².

La stadiul actual al cercetărilor, excluzînd din motivele deja arătate eventualitatea ca biserica din Gurasada să dateze de pe la anul 1300 și ca ea să fie ridicată ca biserică parohială a unei comunități sătești, nu ne mai rămîn pentru datarea și atribuirea ei decît două ipoteze de lucru. În prima dintre ele, ar urma să considerăm monumentul drept o ctitorie foarte timpurie a familiei Akos, de la sfîrșitul secolului al X-lea sau din secolul al XI-lea, din vremea în care Bizanțul și biserica constantinopolitană mai reprezentau încă o posibilă opțiune pentru noua înjghebare statală din Bazinul Carpatic — regatul creat de dinastia arpadiană. Urmează desigur a se lămuri, pentru cazul în care ipoteza se adevărește,

¹⁹ Vera Gervers-Molnár, *op. cit.*, p. 32—37; vezi și R. Heitel, *RRHA*, 9, 1972, 2 p. 151—152 și 12, 1975, p. 3 și urm.

²⁰ V. Vătășianu a relevat inițial posibilele influențe armene (ACMIT, 1930, p. 132 și 188) pentru ca ulterior să aibă în vedere contaminarea unui patruleb „clasic” cu triconcul bizantin din Țara Românească, poate cu influența dispoziției bisericii-sală pentru explicarea alungirii pe axul est—vest, iar lipsa marcării pătratului central l-a făcut să se gîndească și la planul treflat atestat la Niculițel în secolele XII—XIII (idem, *Istoria artei*, p. 95). Vera Gervers-Molnár, *op. cit.*, p. 59, se gîndește la un model bizantin venit în Transilvania prin intermediul Țării Românești, dar precizează că nu se cunosc etapele intermediare ale unei asemenea transmisiuni. Ambele interpretări au ca slăbiciune datarea monumentului în jurul anului 1300.

²¹ Este vorba de prima capelă ridicată pe la 930 pe locul catedralei Sf. Vit de la Praga și de patrulebul descoperit pe Wawel, la Cracovia, datînd probabil din secolul al X-lea: V. Richter, în *Magna Moravia*, Praga, 1965, p. 238 și 242.

²² Pentru bisericile de plan central cu patru lobi pe cele patru laturi ale unui spațiu rectangular, lipsite însă de turlă centrală, vezi Vera Gervers-Molnár, *op. cit.*, p. 58—59.

data de la care s-au instalat antecesorii familiei Akos în depresiunea de la Ilia de pe cursul mijlociu al Mureșului și mai ales originea acestora, deoarece în legătură cu această din urmă problemă există și păreri după care ar fi vorba de urmașii unor căpetenii pecenego-cumane, asimilați abia mai târziu mediului feudalității maghiare²³.

Pentru ca ipoteza să se verifice, apare însă o dificultate principială, aceea ca un lăcaș de cult care a servit pe parcursul secolului al XIII-lea oficerii ritului apusean să poată ajunge în folosința unei colectivități ortodoxe. Din acest motiv, credem că nu poate fi ocolită nici altă ipoteză. Ea are în vedere posibilitatea ca biserica să fie încă mai veche, din secolul al IX-lea sau de la începutul secolului al X-lea, situație în care ar face parte dintre acele monumente de zid premaghiare din teritoriile românești intracarpatiche, monumente a căror existență a fost în repetate rânduri postulată din considerente logice și care își așteaptă încă confirmarea prin exemplificări concrete.

MITTEILUNGEN UND EINIGE HISTORISCHE BETRACHTUNGEN BETREFFEND DIE RUMÄNISCHE KIRCHE VON GURASADA, BEZ. HUNEDOARA

ZUSAMMENFASSUNG

Der Aufsatz verwertet die Ergebnisse einiger Prüfungsschnitte aus dem Jahre 1977, die im Lichte der schriftlichen Quellen interpretiert werden. Die Grabung dauerte nur drei Wochen und musste leider unterbrochen werden, sodass viele das Denkmal betreffenden Fragen ohne Antwort blieben. Man konnte trotzdem die Reihenfolge von vier Bauphasen feststellen (Abb.3). Beim Fehlen relevanter archäologischer Denkmäler, bleibt die Datierung der ersten drei Bauphasen unter Fragezeichen. Die letzte Phase wurde 1765 datiert. In der vorletzten Phase konnte man die Umgestaltung eines *Exonarthex* (welcher der zweiten Phase gehört) in einem dreischiffigen Körper mit halbzyklindrischen länglich orientierten Gewölben, die auf ein romanisches Bauprogramm hinweisen, beobachten.

Unabhängig von der Datierung der Bauphasen II — III, kann der anfänglich erbaute Vierpass von Gurasada (Phase I) nicht erst im Jahre 1300 datiert werden und kann nicht mit der schriftlich im Jahre 1292 belegten leibeigenschaftlichen Gemeinschaft vom orthodoxen Glauben, in Verbindung gebracht werden. Das Denkmal kann keineswegs als eine rund um das Jahr 1300 errichtete rumänische Dorfkirche angesprochen werden, was ja auch vom historischen Kontext erhellt wird. Bezeichnenderweise findet das ursprüngliche Denkmal von Gurasada im XII — XIII Jh. kein überzeugendes Gegenstück in Siebenbürgen oder in den Nachbargebieten. Beziehungen lassen sich nur mit Denkmäler des X Jh. (St. Veit-Praha und Wawel — Krakov) herleiten. Andererseits ist es klar,

²³ Opinia se întemeiază pe menționarea către sfârșitul secolului al XI-lea în *Cronica pictată de la Viena* a unei căpetenii cumane cu numele „Akus”; vezi M. Rusu, RRH, 21, 1982, 3—4, p. 384.

dass man die Vorbilder des Denkmals im Osten suchen muss, entweder im byzantinischen Bereiche oder in byzantinisch beeinflusste Zentren.

Beim heutigen Stand der Forschungen, glauben die Verfasser das für die Anfangsphase des Denkmals von Gurasada nur zwei Arbeitshypothesen in Betracht kommen. Entweder war es eine Hofkapelle der Vorgänger der Familie Akos, vom Ende des X oder aus dem XI Jh., also aus der Zeit engerer Beziehungen zur östlichen Kirche, oder stammt der Bau aus den IX — X Jh. Das Fortsetzen der Forschungen über das Denkmal und in der umliegenden Zone, eine Senkung am westlichen Ende des Mittellauf des Mieresch, könnte diesen Fragen antworten.

ABBILDUNGSVERZEICHNIS

Abb. 1. Die Kirche von Gurasada. Ostansicht.

Abb. 2. Grundmauer der Südapsis. Äussere Ansicht nach der Entfernung des im Jahre 1905 angebauten Lüftungskanal.

Abb. 3. Die Kirche von Gurasada. Grundriss mit Prüfungsschnitten und mit den Bauphasen des Denkmals.

Abb. 4. Schmuckstücke von der Nordseite des Denkmals.

Abb. 5. a) Die Rotunde von Geoagiu de Jos (nach Gh. Anghel); b) St. Veit — Praha. Pfalzkapelle um 930 (nach V. Richter); c) Wawel — Krakov. Tetrakonchos, 10. Jh.? (nach V. Richter)