

ATELIER DE OLĂRIE LA MĂNĂSTIREA VECHĂ A HUMORULUI (SEC. XV)

DE

ELENA BUSUIOC și PARASCHIVA VICTORIA BATARIUC

Istoriografia noastră a demonstrat că Moldova și Țara Românească cunosc în a doua jumătate a secolului al XV-lea un progres general în domeniul vieții economice prin accentuarea dezvoltării producției de mărfuri. Aceasta a impulsionat dezvoltarea agriculturii celor două țări române, ceea ce a contribuit în măsură hotărâtoare la dezvoltarea orașelor unde sînt atrase spre activitatea meșteșugărească și comercială tot mai numeroase pături ale populației¹. Documentele atestă pe teritoriul celor două țări române un avînt vizibil al meșteșugurilor de la orașe în special dar și de pe unele mari domenii feudale monahale, avînt care se perpetuează în primele decenii ale secolului următor. Fenomenul acesta se manifestă prin creșterea nivelului tehnic al proceselor de muncă, prin diferențierea și specializarea mai largă a meșteșugurilor².

Deși olarii nu sînt menționați în documentele vremii tot atît de frecvent ca alte categorii de meșteșugari, activitatea lor artizanală poate fi în schimb mai bine studiată și cunoscută prin cercetări arheologice.

Cercetătorii care s-au ocupat de studiul ceramicii din Moldova sînt, cu toții, de acord că producția de ceramică smălțuită cunoaște momentul de vîrf al dezvoltării ei în a doua jumătate a secolului al XV-lea, mai ales în ultimul pătrar al acestui veac.

În afară de produsele ceramice propriu-zise, ale căror caracteristici vin să argumenteze în multe privințe capacitatea cunoștințelor de care fac dovadă olarii vremii, descoperirile legate direct de procesul de producție sînt și pentru această etapă destul de puține.

Cercetările practicate în 1968 la vechea mănăstire a Humorului au avut ca rezultat, între altele³, descoperirea unui atelier de ceramică smălțuită care a funcționat în incinta humoreană în cursul ultimului sfert al secolului al XV-lea și în prima jumătate a secolului următor.

Atelierul consta din cuptorul propriu-zis, construit din cărămidă, cu boltă de lut, și dintr-o mică încăpere a cărei existență poate fi presupusă pe baza unor resturi de podea aflate în imediata vecinătate a cuptorului.

¹ Cf. *Istoria României*, II, București, 1962, p. 449 - 452.

² *Ibidem*, p. 452 - 453; vezi și Ștefan Olteanu și Constantin Șerban *Meșteșugurile din Țara Românească și Moldova în evul mediu*, București, 1969, p. 63; Elena Busuioc, *Ceramica medievală de uz comun nesmălțuită din Moldova (sec. XIV pînă la mijlocul sec. XVI)*, București, 1975.

³ Cf. Elena Busuioc și Gh. I. Cantacuzino, *SCIV*, 20, 1969, 1, p. 67 - 82; Elena Busuioc, *Anuarul Muzeului județean Suceava*, 5, 1978, p. 179 - 196; Elena Busuioc și arh. Monica Mărgineanu-Cârstoiu, *Dacia*, N. S., 23 1979, p. 275 - 306.

Din cuptor s-a păstrat partea adîncită în pămînt reprezentînd camera de foc la nivelul începerii camerei de ardere a vaselor ; o bună parte din camera de ardere, ce se înălța deasupra solului s-a aflat prăbușită în interiorul camerei de foc. De la nivelul de călcare, constructorii au săpat în pămînt groapa cuptorului de formă circulară, pe care au căptușit-o cu cărămizi legate cu lut, așezate pe lat ; vatra, plană, a fost și ea pavată cu cărămizi. Ultimul șir de cărămizi al peretelui formează un prag avînsînd către interiorul camerei de foc ; el marchează începutul camerei de ardere a cuptorului. Construită pe cofraje de lemn îmbrăcate cu lipitură de lut, bolta se sprijinea pe un suport înălțat în mijlocul vetrei, realizat și el din cărămizi. Gura cuptorului era marcată prin două cărămizi așezate pe înălțimea lor, cadrul de sus fiind prăbușit. În interiorul cuptorului s-au găsit bucăți mari de lut, unele purtînd lăcașul cofragului de lemn, cărămizi provenind din continuarea piciorului central și poate din construcția camerei de ardere a ceramicii (fig. 1).

La îndepărtarea resturilor prăbușite ale bolții și pe vatra cuptorului s-au găsit cîțiva suporti de vase și ceramică sub formă fragmentară.

În atelierul de olărie de la mănăstirea Humorului se confecționa ceramică smălțuită lipsită de decor, cu ornament realizat în tehnica sgraffito și champlevé, fiind prezentă, deși într-o foarte mică măsură, și categoria cu scriere. Repertoriul ceramicii humorene cuprinde : *boluri*, *străchini*, *farfurii*, *pahare*, *căni*, *urcioare* — forme caracteristice în producția de ceramică ce se desfășura în această vreme în marea majoritate a orașelor și pe unele domenii mănăstirești din Moldova.

În cuptor s-a găsit un singur fragment de la o piesă de coronament de tipul cahlei-turn cu acoperiș, ceea ce probează că în același atelier s-a lucrat și ceramica sobei găsită într-una din încăperile locuințelor — chilii ale mănăstirii⁴. Dar înclinăm să credem că pentru arderea cahlelor a existat în incinta mănăstirii un alt cuptor, eventual de dimensiuni mai mari, neidentificat de cercetările destul de restrînse practicate de noi.

În umplutura cuptorului s-au mai găsit un fragment de cărămidă cu șanțuri adînci pe una din fețe, acoperit de smalt, o mică cute de gresie ce va fi folosit la anumite operații în cadrul atelierului și trei fragmente de torți cu inscripția „monah Tofil” (fig. 6).

Interesul pe care îl prezintă cuptorul de ars ceramică de la mănăstirea Humorului constă în descoperirea în cuprinsul lui a unei *categorii speciale* de materiale ceramice care se leagă de un anumit moment din procesul de producție al ceramicii smălțuite.

Fragmentele ceramice la care ne referim au fost lucrate din pastă fină și de foarte bună calitate ; ea conține aproximativ 50 % — 60 % adaos de nisip și de calcar sub formă de pulbere ; finețea paietelor de mica arată că adaosul de nisip fin era obținut prin procedeul decantării. Este foarte posibil că același procedeu s-a folosit și la purificarea lutului.

Cele 45 de fragmente redau conturul corect al unor boluri modelate parțial, cu pereții aproape drepecți, fără fund, păstrînd doar curbura către baza de susținere (fig. 3/11—12). Reconstituirile indică exemplare cu diametrul deschiderii de 13 cm și 14,5 cm și înălțimea de respectiv 9,5 cm și

⁴ *Ibidem*, p. 289—306, fig. 13—26.

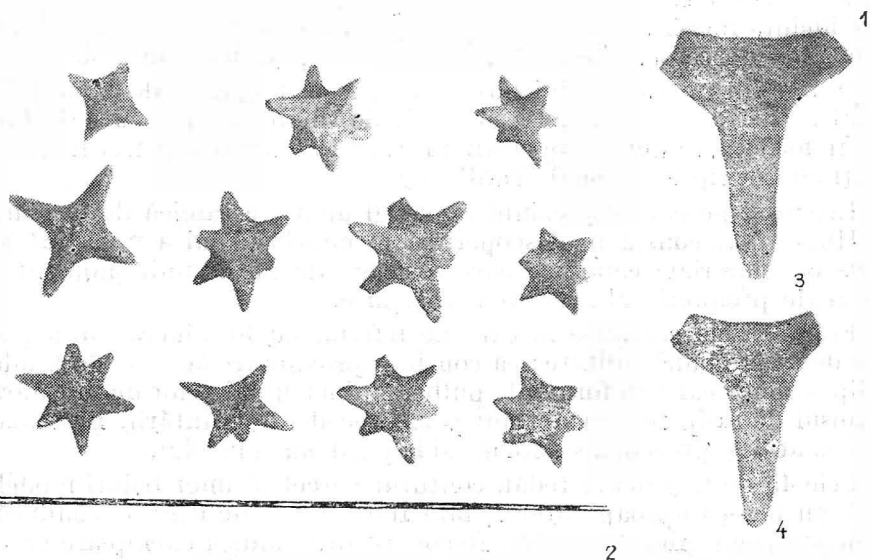
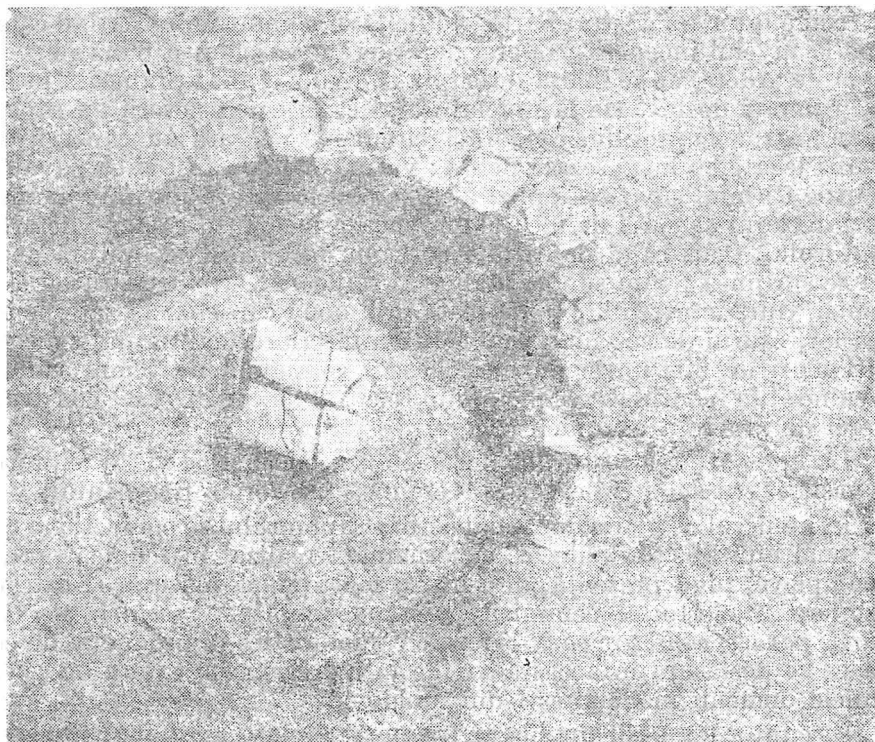


Fig. 1. Mănăstirea Humor. 1 cuptor de ars ceramică smălțuită (a doua jumătate a secolului al XV-lea); 2—4 suporți găsiți în cuptor.

8 cm. După modelare și netezire cu o emulsie fină de lut au fost tăiate în jumătăți sau în două-trei părți inegale (fig. 3).

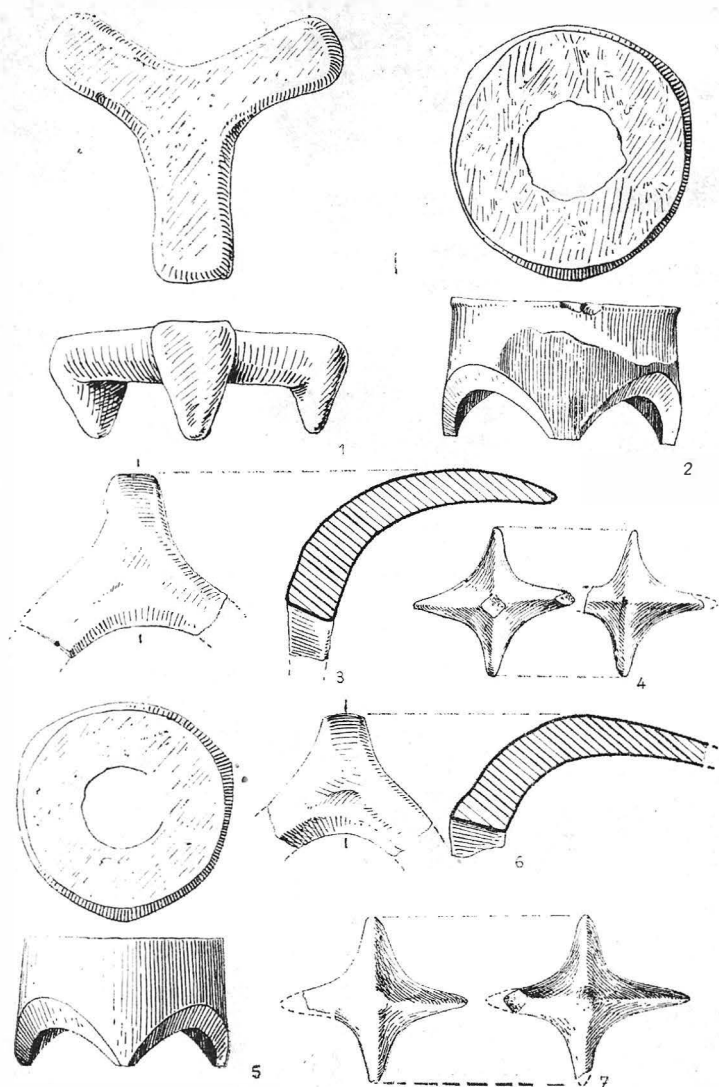


Fig. 2. Suporturi găsiți în cuptoare de ars ceramică smălțuită: 1 — 2,5 Suceava; 3 — 4, 6 — 7 Mănăstirea Humor.

Alte fragmente provin de la funduri inelare, foarte probabil corespunzătoare bolurilor respective, unele fiind tăiate în patru părți egale (fig. 4/1, 4—6, 9—11).

După această operație, fragmentele rezultate au fost arse în atmosferă oxidantă, căpătînd o culoare gălbuie-deschisă.

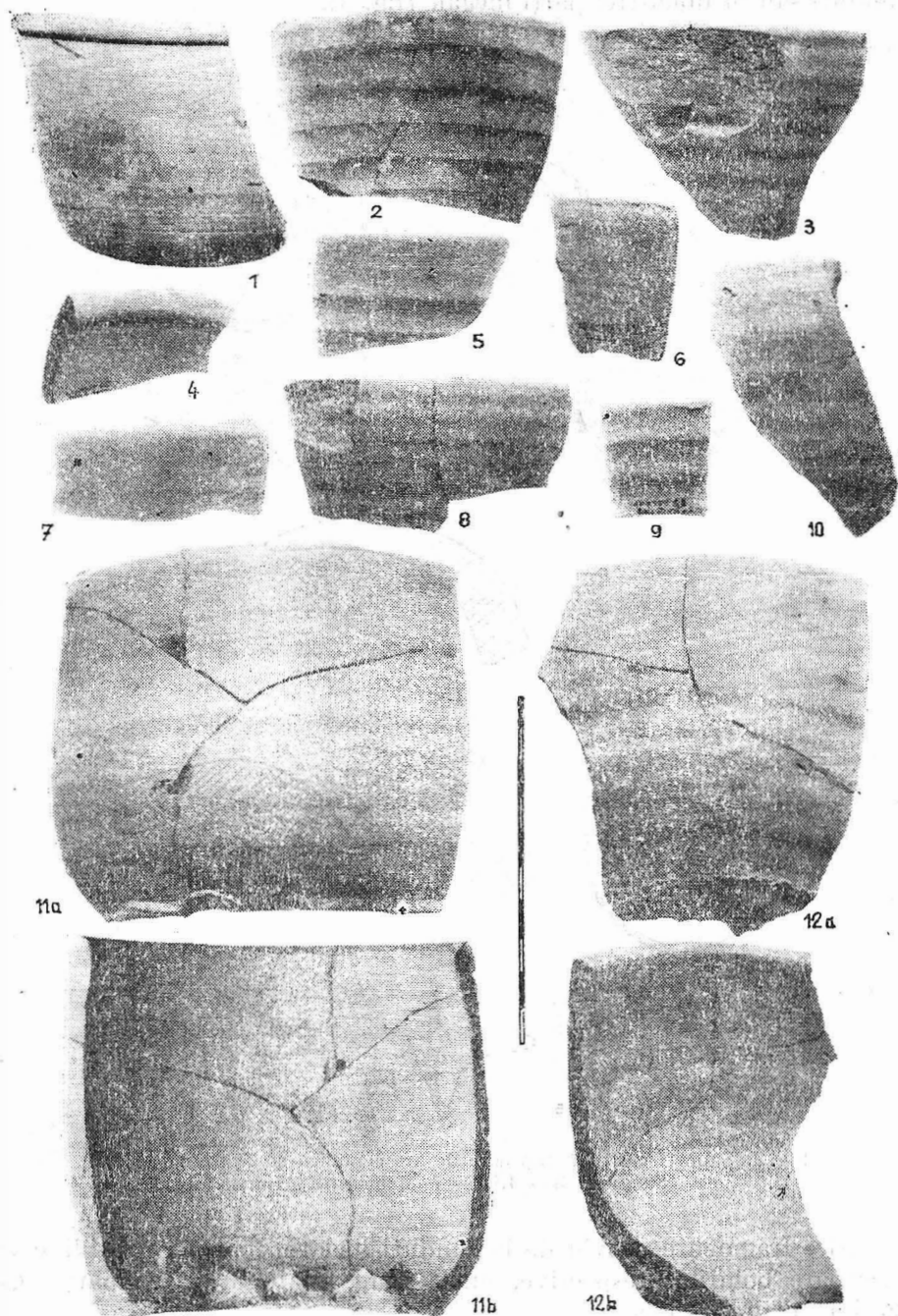


Fig. 3. Mănăstirea Humor. Fragmente de boluri tăiate intenționat, reprezentând „probe de modelare”.

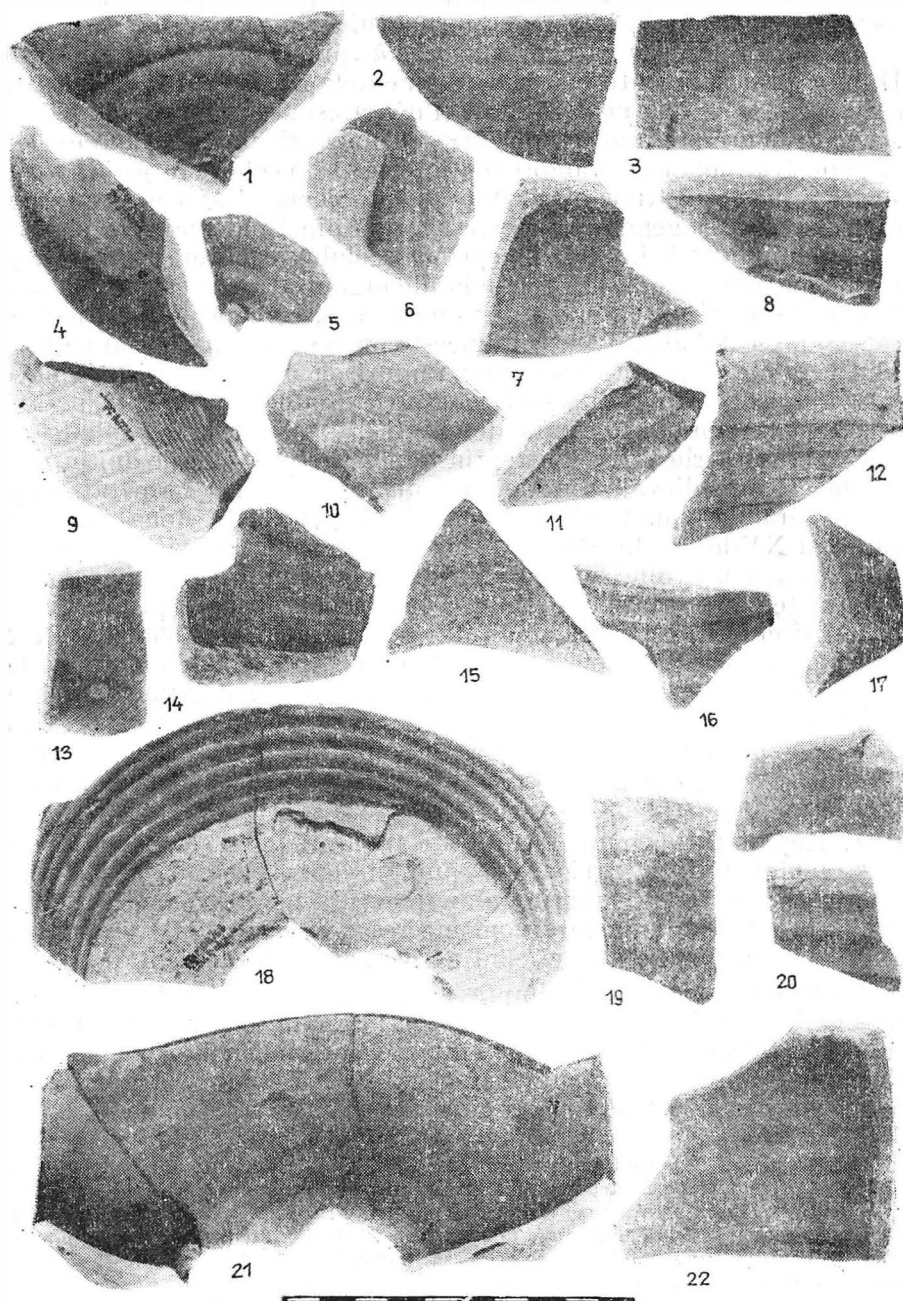


Fig. 4. Mănăstirea Humor. Fragmente de boluri tăiate intenționat, reprezentind „probe de modelare”.

În cuptor s-au găsit 11 suporti, modelați din pastă fină, în forma unor „ghimpi” cu șase prelungiri triunghiulare (fig. 1/2—4; 2/3—4, 6—7). Unii au pete de angobă (folosită prealabil smălțuirii) și de smalt.

Spre deosebire de categoria *angobată* (prezentă și ea în cuptorul de la Humor prin suficiente resturi), fragmentele de *boluri tăiate intenționat* constituie, după opinia noastră, dovezi de „atastare” a dexterității de modelare⁵. Prin urmare, am avea a face cu mărturii indirecte ale exigenței cu care obștea monahală humoreană înțelege să vegheze la *pregătirea profesională* a meșteșugarilor olari. Această problemă se află în strînsă legătură cu dezvoltarea generală a meșteșugarilor din Moldova în a doua jumătate a secolului al XV-lea și la începutul secolului următor, dezvoltare care a creat condițiile favorabile procesului de organizare profesională a unor dintre meșteșugarii de la orașe⁶. În acest sens, cercetările arheologice au arătat că în secolul al XV-lea se adîncește procesul de specializare a meșteșugului ceramic prin afirmarea unor ramuri chemate să satisfacă nevoile tot mai diverse reclamate de societatea urbană din Moldova, și, mai ales, de cerințele exprimate de curțile domnești⁷.

Cercetările arheologice întreprinse în ultimii 20—30 de ani în numeroase obiective medievale din Moldova au arătat, în mod repetat, că producția de ceramică smălțuită cu destinație casnică din a doua jumătate a secolului al XV-lea și din secolul următor este rodul activității atelierelor din mediul urban și din cadrul unora dintre așezămintele monahale.

Caracterizată printr-o însemnată bogăție de forme și prin varietatea decorului și culorii, ceramica smălțuită din vremea lui Ștefan cel Mare și a urmașilor săi are un repertoriu alelăuit, în principal, din formele deja cunoscute în etapa anterioară. Ea se clasifică în două grupe principale: *Ceramica smălțuită cu decor (A)* și *ceramica smălțuită fără decor (B)*. Grupa A cuprinde: *ceramica smălțuită decorată sgraffito și champléré, ceramica smălțuită cu decor și inscripții; ceramica smălțuită pictată; ceramica smălțuită cu decor în relief.*

A. Repertoriul ceramicii smălțuite și cu ornament cuprinde: boluri, cupe, străchini, farfurii, urcioare și căni. În general aceste forme se întîlnesc în toate cele patru subgrupe dar frecvența lor diferă, totuși, de la o subgrupă la alta, fapt pe care vom încerca a-l semnală, fie pe parcursul prezentării formelor, fie atunci cînd ne ocupăm de ornamentare.

Bolurile se evidențiază (împreună cu cupele) prin conturul realizat printr-o unică arcuire de formă elipsoidală. Simplitatea aparentă a conturului acestei forme de vas denotă o mai aplicată îndemînare de modelare, un real simț al proporțiilor și evident bun gust. De aceea a și fost ales ca „model” pentru *probele de modelare* în atelierul de la Humor.

⁵ În umplutura cuptorului au fost găsite, în total, 20 de fragmente purtînd indicii că au fost tăiate intenționat, după modelare; alte aproximativ 24 de fragmente, care prezintă indicii similare, au fost găsite în preajma cuptorului. În mai toate cazurile, tăieturile erau foarte bine netezite; la trei-patru astfel de exemplare tăietura a fost netezită intens numai pe jumătate din grosimea peretelui tăiat, rezultînd o lamelă lucioasă secundată de pastă nemodificată (prin netezirea intenționată).

⁶ Noi excludem eventualitatea ca fragmentele la care ne referim să reprezinte „probe de pastă”, necesare dealtfel într-un atelier de ceramică smălțuită, intrucît așa cum arătăm, ele manifestă o serie de operații suplimentare. Precizăm că bolurile tăiate au dimensiuni asemănătoare cu exemplarele propriu-zise, finite.

⁷ Cf. Ștefan Olteanu și Constantin Șerban, *op. cit.*, p. 120.

Reconstituiriile reclau exemplare avînd diametrul deschiderii de 13—20 cm și înălțimea în jur de 10—12, cm, iar piciorul inelar de susținere, înalt de 1—2 cm, măsoară 5—6 cm ori 8—10 cm în diametru,

Se documentează frecvent în mănăstiri (Putna, Bistrița, Humor, Horodnic) și în orașe — la Suceava (în zona curții domnești și la cetatea de scaun), la Iași (în complexe similare); sînt larg reprezentate în grupa A, și mai rar în grupa B (fig. 5/1—11).

Cupele sînt vase de dimensiuni mici; cele mai multe au conturul semisferic și picior inelar de susținere; altele se termină tot cu picior inelar, cu corpul semisferic, dar aproximativ de la jumătatea înălțimii pereții se frîng către interior.

Adesea exemplarele de dimensiuni mai mari sînt asimilate bolurilor.

Cupele se întîlnesc atît în grupa A cît și în grupa B. Deocamdată observăm că bolurile și cupele erau nelipsite în orașele care adăposteau reședințe domnești și în mănăstiri.

Strachina cu profil caracteristic acestei forme are corpul adînc tronconic, marginea verticală și picior inelar de susținere. Este forma cea mai larg răspîndită (cu variante numeroase în funcție de dimensiuni și de mici detalii) și se documentează în grupa A dar cele mai numeroase exemplare aparțin grupei B.

Parfuria se deosebește de strachina propriu-zisă prin corpul puțin adînc și marginea lată răsfrîntă orizontal înspre exterior; se termină cu același picior inelar. În comparație cu celelalte forme, se întîlnește rar în secolele XV—XVI (fig. 5/15).

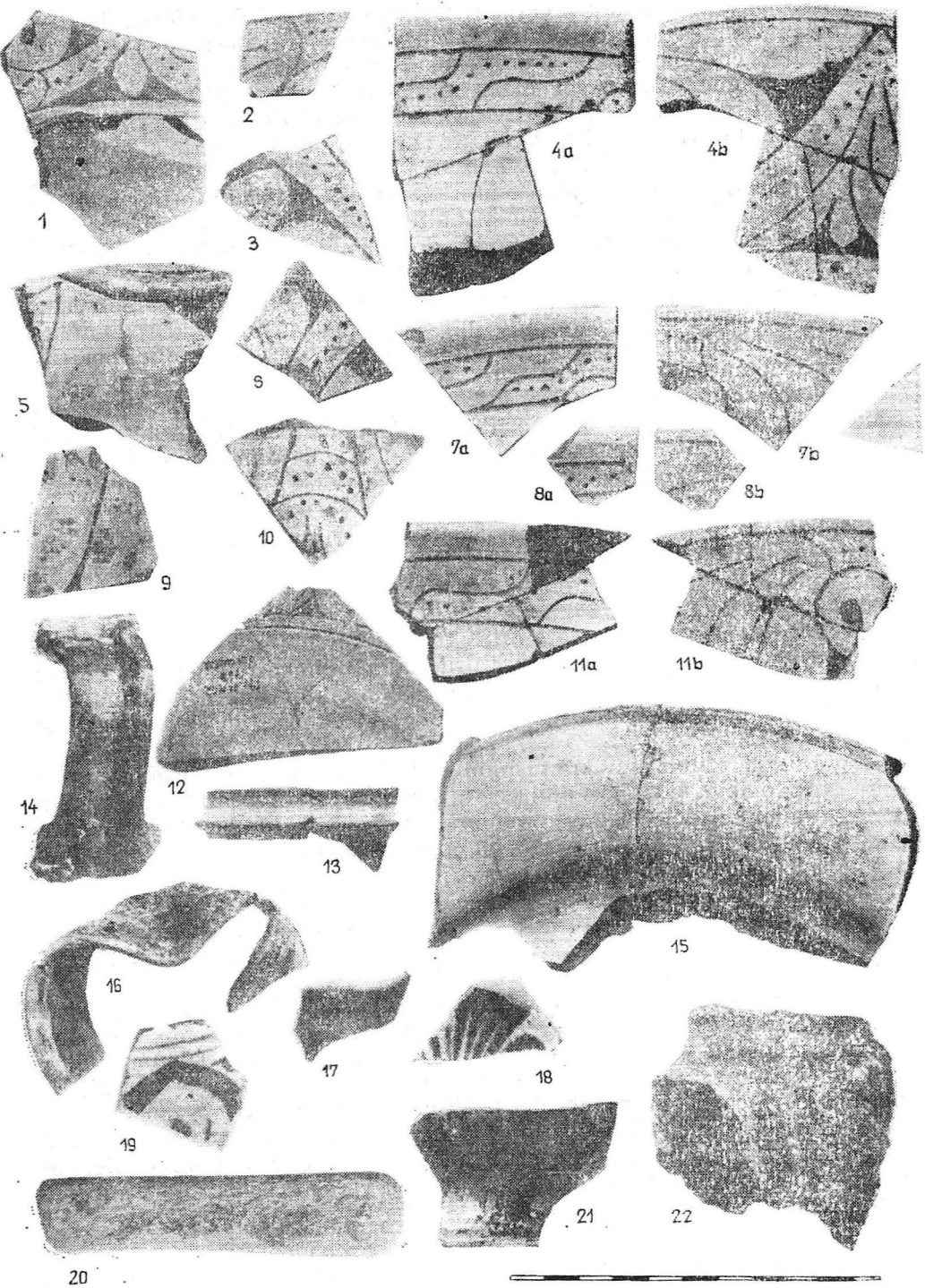
Paharele sînt reprezentate prin exemplare avînd forma tronconică cu pereții drepecți sau arcuți. Reconstituiriile indică dimensiunile: 8,5 și 6 cm diametrul gurii; 5 cm diametrul bazei; 7,5 și 6 cm înălțimea. Cele mai răspîndite sînt paharele smălțuite fără decor; sînt cunoscute și exemplare cu inscripții (fig. 6/1).

Cămile sînt mult mai larg răspîndite decît urcioarele în ceramica smălțuită din Moldova și cunosc o mare varietate în privința ornamentării și a dimensiunilor⁸. Unele au gura circulară, fiind simple ulcele, altele au gura trilobată, ambele forme fiind la fel de bine cunoscute în categoria ceramicii nesmălțuite (fig. 5/16).

Ulcelele smălțuite decorate cu o bandă de incizii, confecționate în atelierele de la Suceava reprezintă produse tipice de serie. Aceleași ateliere produceau însă și ulcele și căni împodobite în tehnica sgraffito și champlévé cu o decorație amplă.

Un loc aparte îl ocupă cămile de forme și dimensiuni variate cu decor în relief. Reconstituiriile au determinat următoarele cîteva exemplare. Cană cu gura trilobată, corpul ovoidal și picior înalt, inelar. Dimensiunile: 13,8 cm înălțimea; 7,2 diametrul maxim; 5 cm diametrul piciorului. Pe git și pe corp cana este amplu decorată cu cîte un registru lat format din două șiruri de casete pătrate, adîncite în pasta vasului și hașurate, avînd intercalat între ele un șir de pastile aplicate, asemănătoare unor mici rozete care ies în relief. Cana este smălțuită cu verde deschis cu șerpuiți de verde închis, metalic.

⁸ Gh. I. Cantacuzino și Al. Rădulescu, *op. cit.*, p. 528; Lia Bătrina și Adrian Bătrina, A. M. Suceava, 5, 1978, p. 171.



Altă cană, păstrată fragmentar, pare a fi de dimensiuni apropiate celei de mai sus. Decorul ei constă dintr-un șir de protuberanțe aplicate, de forma unor boabe de zmeură, încadrat sus și jos de decupaje hașurate, alternând cu spații libere. Vasul era smălțuit în galben-auriu (fig. 7/1).

Alte exemplare provin de la căni de dimensiuni mari (cca 30–35 cm înălțime) cu corpul ovoidal. Decorul, atît cît s-a păstrat, constă dintr-un șir de pastile de formă circulară, în relief gros, ștanțate cu ajutorul unei matrițe, probabil, prin care s-a obținut un contur quadrilobat, marcat prin cinci protuberanțe sferice (fig. 7/3). Pe un alt exemplar, de formă și dimensiuni asemănătoare, decorul consta dintr-un șir de pastile ovale, în relief gros, pe suprafața cărora s-au ștanțat cu o matriță mici protuberanțe (fig. 7/2). Ambele exemplare erau smălțuite în verde închis. Alte fragmente cu decor care sugerează boaba de zmeură, provin de la vâscioare (probabil cănițe).

Ceramică cu astfel de decor se documentează în timpul domniei lui Ștefan cel Mare mai ales în producția urbană la Suceava ca și la Putna; fragmentele de la Putna provin de la vâscioare smălțuite în verde, maron și galben-auriu⁹. Descoperiri din ultimii ani semnalează ceramică similară la Baia¹⁰, unde se datează în aceeași vreme.

În afara Moldovei, cele mai apropiate analogii pentru ceramica cu decor în relief se găsesc în Cehoslovacia¹¹ (datînd din secolul al XV-lea) și în Ungaria¹² unde se datează în vremea domniei lui Matei Corvin.

B. *Ceramica smălțuită fără decor* ocupă în special în producția atelierelor care activau în orașe și pe unele domenii feudale un procent cantitativ net superior categoriei smălțuite și decorate. Exceptînd bolurile, care au o apariție sporadică, în grupa B se întîlnesc toate formele din grupa precedentă (A), repertoriul ei cuprinzînd încă două forme, *cratița cu trei picioare de sprijin* și *sfeșnicul*, reprezentate prin exemplare asemănătoare aceloră cunoscute deja din perioada anterioară.

⁹ Materialele au fost descoperite în secțiuni practicate în incinta mănăstirii în anii 1971 și 1972 de un colectiv îndrumat de Mircea D. Matei. Alte fragmente au fost descoperite cu prilejul cercetărilor întreprinse la Putna în 1956: ele se află în depozitul Muzeului județean Suceava și la mănăstirea Putna.

¹⁰ Cf. Eugenia Neamțu, Vasile Neamțu, Stela Cheptea, Orașul medieval Baia în secolele XIV – XVII, Iași, 1980, p. 122, fig. 81/9.

¹¹ Ceramica smălțuită cu decor în relief se datează în Cehoslovacia în jurul anului 1400 și în decursul secolului al XV-lea. Cf. K. Reichertova, PA, 1, 1959, 1, p. 256. În ceramica din Cehoslovacia sînt frecvente paharele și căni de mici dimensiuni decorate cu pastile granulate, în relief. Cf. *Ibidem*, p. 256 și fig. 7/4; V. Nekuda, K. Reichertova, *Stredověká keramika v Čechách a na Moravě*, Brno, 1968, p. 341, pl. XXXVII.

¹² Cf. Holl Imre, BR, 14, 1955, p. 167, fig. 37–41; p. 150, fig. 9; *Idem*, BR, 20, 1963, p. 362 și fig. 46–47, 49, 50–51, 61 și 62–63.

Fig. 5. Mănăstirea Humor. 5–6, 9–10 fragmente de urcioare cu decor sgraffito; 1–4, 7–8, 11 fragmente de boluri cu decor sgraffito și champlévé; 12–17, 21 fragmente de străchini și de căni cu decor incizat; 18–19 fragmente cu decor pictat; 20 cute; 22 fragment de cărămidă cu smălț verde deschis.

Prin particularitățile ei de ordin tehnic și prin concepția ornamentală ceramica sgraffitată și cu scriere depășind limitele meșteșugului reprezintă autentice manifestări ale artei ce exprimă rafinamentul clasei dominante a societății din Moldova din vremea domniei lui Ștefan cel Mare și a urmașilor săi.

În stadiul actual al cercetării observăm că ceramica cu inscripții s-a găsit îndeosebi în cadrul așezămintelor monahale, în mediul urban ea fiind semnalată numai la Suceava prin descoperiri care se cantonează în zona curții domnești și a cetății de scaun. Această împrejurare semnifică, cum era de așteptat, largă răspîndire a scrisului în mănăstiri ca Putna ¹³, Humor, Bistrița ¹⁴, precum și pătrunderea într-o mai mică măsură a scris-cititului în mediul meșteșugarilor de la orașe.

Se pune întrebarea dacă în cadrul atelierului de olărie de la Humor întreg procesul de confecționare a ceramicii era urmărit cu aceeași exigență, așa cum am văzut că se întâmplă în cazul modelării. În acest sens, de exemplu, este greu de știut dacă olarii mănăstirii Humor executau ei înșiși și decorul și scrierea, sau aceste operații erau realizate de călugării cu pregătire livrescă, îndeplinind deci alte funcții și ocupații în cadrul mănăstirii (dieci sau grămatiei bunăoară) și care se îndeletniceau doar ocazional cu scrierea pe ceramică. Ambele posibilități pot fi acceptate, în favoarea primei ipoteze pledînd totuși grija care se acordă modelării ceramicii în cadrul atelierului humorean. Oricum, trebuie să admitem, în stadiul actual al descoperirilor, că ceramica amplu decorată și cu scriere este în primul rînd o creație a climatului cărturăresc din cadrul unora dintre cele mai însemnate mănăstiri: Putna, Humor și Bistrița, climat ocrotit și îndrumat de domnie.

În același timp, ceramica smălțuită fără decor, produsă în mari cantități de atelierele urbane, exprimă ea însăși o foarte bogată paletă coloristică controlată de simțul artistic de netăgăduit al meșteșugarilor din Moldova, mărturisitoare deopotrivă a esteticii societății urbane căreia ea îi era destinată. Răspîndirea pe scară largă a ceramicii sgraffito în orașele Moldovei, așa cum o ilustrează descoperirile arheologice, constituind dovada existenței, în vremea de care ne ocupăm, a unei orășenimi cu simț artistic evoluat.

Avînd în vedere similitudinea trăsăturilor tipologice stilistice și ornamentale ale ceramicii sgraffitate uzuale produsă de atelierele urbane cu aceeași categorie de ceramică provenind din atelierele monahale (de la Putna, Humor, Bistrița) se poate admite deopotrivă existența organizării profesionale în cadrul unora dintre atelierele urbane de ceramică din Moldova în ultimul sfert al secolului al XV-lea și în prima jumătate a secolului al XVI-lea.

Descoperirile arheologice arată că în producția de ceramică smălțuită din orașele moldovene în secolele XV—XVI, în afara elementului de factură bizantină, se fac simțite contactele cu mediul urban central și vest european, fapt exprimat prin produsele ceramice smălțuite cu decor în relief. Dealtfel, folosirea sporadică a smălțului în ceramica din Moldova

¹³ Cf. Gh. I. Cantacuzino și Al. Rădulescu, SCIV, 25, 1974, 4, p. 533—537.

¹⁴ Cf. Lia Bătrina și Adrian Bătrina, RMM—MIA, 2, 1975, p. 76 și urm.

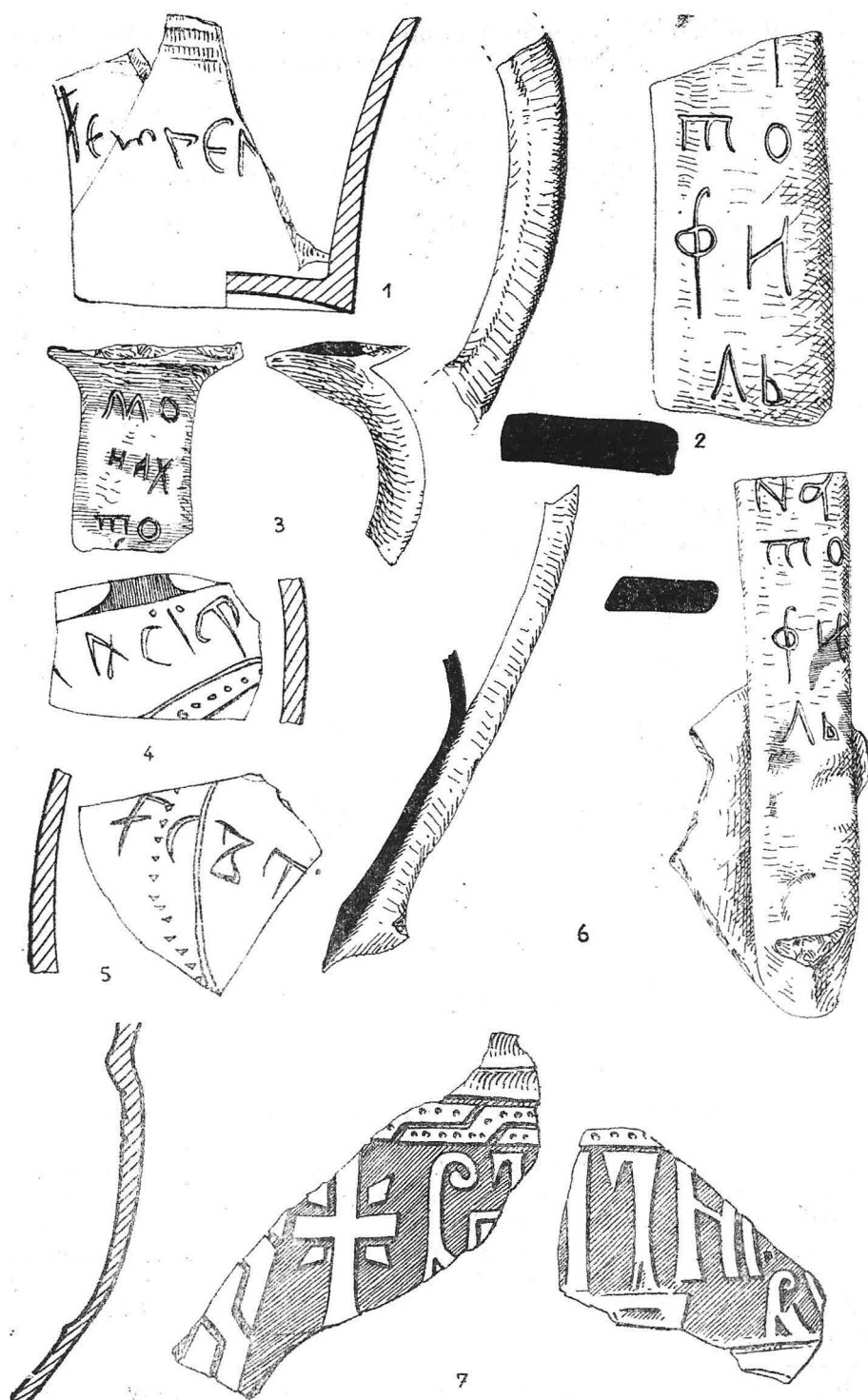


Fig. 6. Fragmente ceramice cu inscripții. 1,4—5 Putna; 2—3,6 Humor; 7—8 Succava.

în secolulul al XIV-lea manifestă împreună cu o serie de alte elemente prezente în ceramica comună (fără smalt) influențe venite din aceleași părți centrale ale Europei. Și mai evidente sînt aceste contacte cu lumea occidentului european dacă ne referim la categoria ceramicii de sobe ¹⁵.

Ceramica smălțuită de uz casnic din Moldova din secolele XV—XVI, împreună unele elemente tipologice și ornamentale de sorginte bizantino-

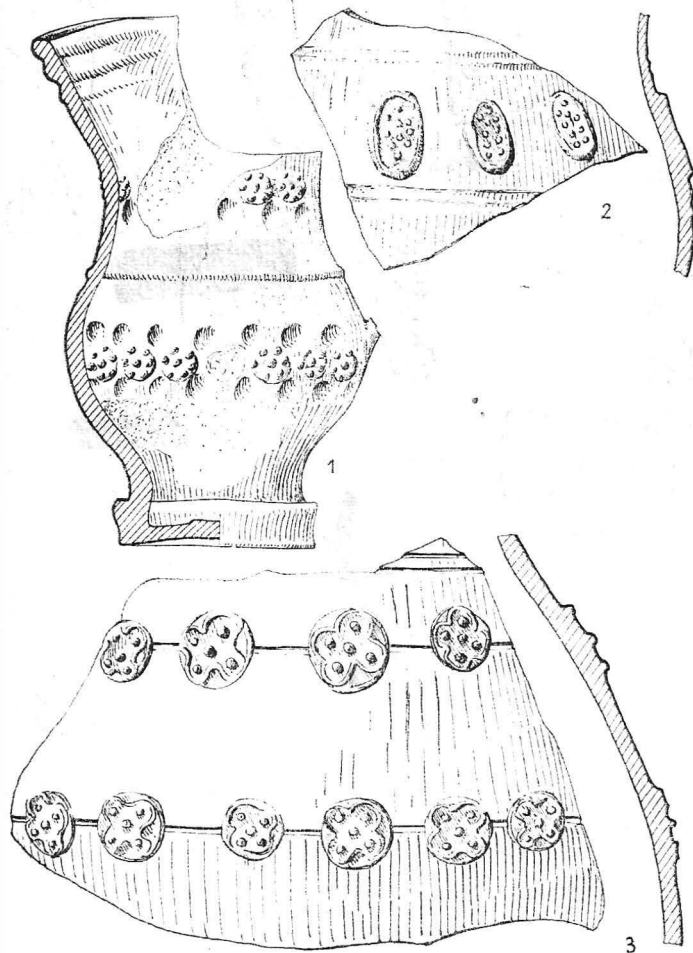


Fig. 7. Suceava. Cană și fragmente de căni smălțuite cu decor în relief.

balcanică, cu cele de proveniență central-vest europeană pe care meșterii locali din centrele urbane le-au selectat cu pricepere și real simț artistic dobîndite prin tradiție. În această privință, existența puternicului filon tradițional a avut un rol esențial, astfel că pătrunderea componentelor sus amintite n-a constat în simpla lor suprapunere ci a însemnat, ca și în alte domenii de activitate, un proces de adaptare la realitățile societății moldovenești.

¹⁵ Elena Busuioc, *Ceramica smălțuită și monumentală din Moldova*, (sec. XIV—XVII) (ms).

ATELIER DE POTERIE DANS L'ANCIEN MONASTÈRE DE HUMOR (XV^e SIÈCLE)

RÉSUMÉ

La recherche de l'atelier de poterie découvert dans l'ancien monastère de Humor a mis à jour une espèce de céramique qui représente des épreuves tournées pour certaines formes de vases (fig. 3 et 4), ce qui nous montre le soin que les artisans du Moyen Âge prêtaient à leur produits et nous indique aussi l'existence d'organisations professionnelles dans les ateliers de poterie en Moldavie à la fin du XV^e et au commencement du XVI^e siècle.

De tels ateliers, organisés sur les principes professionnels, comme celui découvert à Humor, ont existé tout aussi bien sur les domaines des uns des plus importants monastères de Moldavie (Putna, Bistrița), que dans des centres urbaines et dans des cités.

EXPLICATIONS DES FIGURES

Fig. 1. Monastère de Humor. 1 four de poterie émaillée (deuxième moitié du XV^e siècle); 2 — 4 supports trouvés dans le four.

Fig. 2. Supports trouvés dans des fours pour la céramique émaillée; 1— 2, 5 Suceava; 3—4, 6— 7 Monastère de Humor.

Fig. 3— 4. Monastère de Humor. Fragments de bols coupés, représentant des épreuves de modelage.

Fig. 5. Monastère de Humor. 5—6, 9—10 fragments de cruche à décor sgraffito; 1 — 4, 7 — 8, 11 fragments de bols à décor sgraffito et champlévé; 12—17, 21 fragments d'écuelles et de brocs à décor incisé. 18—19 fragments céramiques à décor peint; 20 pierre à aiguiser; 22 fragment de brique à émail vert-clair.

Fig. 6. Fragments céramiques à inscriptions: 1, 4— 5 Putna; 2— 3, 6 Humor; 7—8 Suceava.

Fig. 7. Suceava. Broc et fragments de brocs émaillés à décor en relief.