

OPAITE ROMANE CU REPREZENTĂRI DE NAVE

DE

OCTAVIAN BOUNEGRU

Este deja binecunoscut faptul că reconstituirea sub toate aspectele a problemelor care se referă la navigația militară și comercială, în epoca greacă și romană, se poate realiza numai prin coroborarea informațiilor istorico-epigrafice cu datele obținute în urma studierii diverselor reprezentări de nave. Cele câteva mii de astfel de reprezentări, care au fost descoperite pînă în prezent, oferă, pe de o parte, prețioase informații privind mijloacele de navigație militară și tehnica de luptă navală¹, iar pe de alta, date concrete, precum și o imagine vie asupra naturii comerțului practicat în această perioadă, a rutelor de navigație și, în ultimă instanță, asupra direcțiilor și legăturilor comerciale din ținutul mediteranean și pontic. Marea importanță a acestor probleme, consecințele care decurg din rezolvarea lor, este ilustrată de tot mai numeroasele studii care abordează navigația comercială în general², dar și de cele al căror obiect îl formează unele aspecte particulare, tehnice ori economice³. În acest context se înscrie și publicarea, deocamdată restrinsă, a diverselor reprezentări de nave care se găseseră pe monumente și obiecte descoperite în Dobrogea⁴. În cele ce urmează ne îngăduim să realizăm o sumară analiză privind alte două reprezentări de vase, imprimate pe lucerne romane, cu convingerea că ele pot oferi noi știri despre comerțul practicat, în epoca romană, în vestul Mării Negre.

1 Opaite descoperit în mod fortuit în localitatea Miercurea Sibiului (jud. Sibiu)⁵. Opaitul este lucrat din pastă fină de culoare cărămizie, acoperită cu vopsea roșie. Dimensiuni : L = 10 cm, h = 2,2 cm, d. Disc = 6,8 cm, d. fund = 3,7 cm (fig. 1). Piesa face parte din categoria de opaite cu ciocul triunghiular, flancat de volute⁶, produse în atelierele din

¹ Pentru navigația militară în epoca greacă și romană, cele mai complete studii sînt : C. Torr, *Ancient Ships*, ed. a II-a, Chicago, 1964 ; C. Starr, *The Roman Imperial Navy*, Cambridge, 1960 ; D. Kienast, *Untersuchungen zu den Kriegsflootten der römischen Kaiserzeit*, Bonn, 1966 ; A. Bollini, *Antichità classiarie*, Ravenna, 1969 ; H.D.L. Viereck, *Die römische Flotte. Classis romana*, Herford, 1975.

² Dintre acestea le menționăm doar pe cele devenite deja clasice : W. S. Lindsay, *History of Merchant Shipping and Ancient Commerce*, Londra, 1874 ; A. Köster, *Des Antike Seewesen*, Berlin, 1923 ; J. Rougé, *Recherches sur l'organisation du commerce maritime en Méditerranée sous l'Empire romain*, Paris, 1966 ; L. Casson, *Ships and Seamanhips in the Ancient World*, Princeton, 1971.

³ Fapt confirmat, printre altele, de apariția recentă a revistei *Münstersche Beiträge zur Antiken Handelsgeschichte*, Münster, nr. 1 - 2 (1982).

⁴ O. Bounegru, *Istros*, 1, 1980, p. 182 - 190.

⁵ Piesa se găsește la Muzeul de istoric a Transilvaniei, inv. I-8102 ; țin să mulțumesc cercetătorului C. Pop pentru amabilitatea cu care mi-a oferit-o pentru studiu.

⁶ C. Iconomu, *Opaite greco-romane*, Constanța, 1968, Tipul X, pl. 11, fig. 20.

Italia, a căror perioadă de răspîndire maximă se plasează la jumătatea secolului I e.n.⁷, dar care în provincii a circulat pînă în secolul al II-lea e.n.

Pe discul opaițului este imprimată silueta unei nave asimetrice cu un singur catarg (fig. 2,1). Este vorba de o navă mixtă, cu pinze și cu

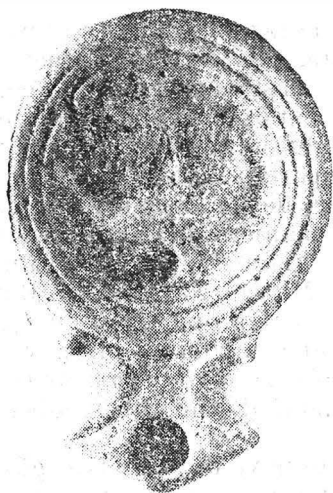
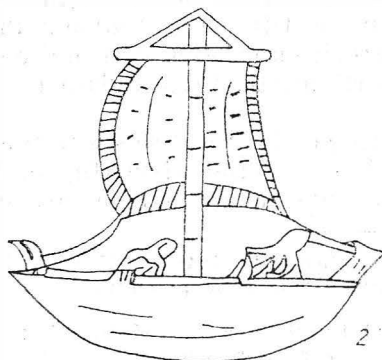
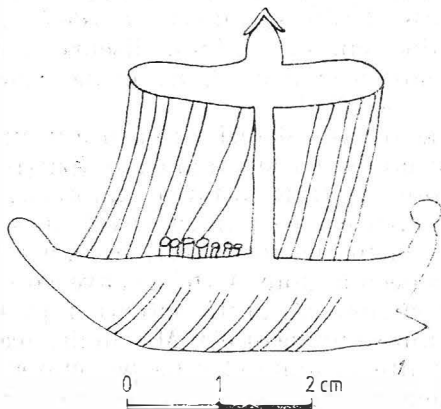


Fig. 1. Opaț de la Miercurea Sibiului.

Fig. 2. 1 navă comercială pe opaițul de la Miercurea Sibiului.
2 navă comercială pe opaițul de la Histria.



rame, acestea din urmă fiind reprezentate prin câteva caneluri fine, oblice pe bord. Deși trăsăturile navei sînt destul de schematic redată, putem distinge cîteva amănunte interesante. Catargul (*malus*) susține velatura, reprezentată de vela principală (*vela, carbassa*) strînsă pe vergă. Se mai pot observa balansinele (*ceruchi*) care susțin vergă. Stringătoarele de vergă sînt puse în evidență prin cîteva linii, puțin oblice. Deasupra vergii apare o piesă ovală, care este *carchesium*. Rolul acestei piese, confecționată din lemn și cu mai multe orificii, era multiplu. În primul rînd, prin orificiile de care vorbeam treceau cordajele pentru ridicarea sau coborîrea vergii (*chalatorii funes*); aceeași piesă servea drept platformă la catarg (cuib de veghe)⁸. De asemenea, prin adaptare, ea putea fi folosită la încărcarea și descărcarea mărfurilor din navă⁹.

⁷ D. Ivanyi, DissPann, seria II, 2, Budapesta, 1935, tipul I, varianta III, pl. V, 7.

⁸ E. Saglio, art. *Carchesium*, DA, I, p. 910, fig. 186; J. Rougé, *op. cit.*, p. 52.

⁹ Vitruvius, *De architectura*, X, 5.

Pupa este prelungă, iar aparatul de guvernare nu este reprezentat. Prora este înaltă, puternic curbată spre interior. Partea din față a navei este prelungită cu acel *proembolion*, piesă de lemn, ascuțită, întărită de obicei cu un vîrf metalic, întilnită în special la vasele de război romane¹⁰. Extremitatea superioară a prorei (*stolos*) este recurbată, avînd formă de volută. În epoca romană această parte a navei, placată de obicei cu piese metalice și care se numea *akrostolion*, era ornamentată cu măști umane (feminine sau masculine), discuri și uneori cu protome zoomorfe¹¹. În cazul nostru credem că avem de-a face cu un *akrostolion* ornamentat cu un disc metalic¹².

Deși vasul descris are aspectul unuia de război, mai ales după înfățișarea prorei, considerăm că el aparține categoriei de nave comerciale și că folosea la transportarea amforelor. La această concluzie ne conduce constatarea că, pe puntea navei, în stînga catargului, sînt reprezentate foarte schematic citeva recipiente, așezate unul lingă altul, care nu pot fi altceva decît amfore. Astfel de nave care transportau amfore sînt cunoscute în lumea romană, grație cîtorva reprezentări de pe mozaicuri¹³, dar nu știm cum se numeau ele. Mai mult, această manieră de redare a modului de stivuire al amforelor de pe puntea vasului în discuție o întilnim la reprezentarea unei nave de pe un relief de la Muzeul Național din Roma¹⁴.

Faptul că vasul care ne reține atenția era propulsat și cu ajutorul ramelor nu constituie un argument în favoarea atribuirii lui navelor de război, întrucît cunoaștem mai multe exemple de *naues omerariae* (corăbii de transport) mixte, toate redade pe mozaicuri datînd din secolele II—IV e.n.¹⁵.

Opaițe pe al căror disc sînt reprezentate nave de acest tip, găsim în Pannonia¹⁶ și la Vindonissa (fig. 3, 2)¹⁷. Ceea ce ni se pare interesant este însă faptul că același tip de vas, cu rame și cu pinze, cu aceeași formă

¹⁰ P. M. Duval, RA, 1948, p. 345. Cf. mai ales R. J. Steffy, *The Mariner's Mirror*, 69, 3, 1983, p. 229—250, unde este prezentat un astfel de *proembolion*, realizat din bronz, descoperit la Athitt.

¹¹ P. M. Duval, *op. cit.*, p. 347, fig. 2, 12; recent a apărut un studiu special despre acest *akrostolion* (I. Pekáry, *Boreas*, 6, 1983, p. 119—127, în care autoarea analizează toate reprezentările de *akrostolion* pe navele elenistice și romane; pornind de la natura și modul de redare al fiecăruia, I. Pekáry distinge cinci tipuri de *akrostolion*: I cu cap de animal, II cu cap de pasăre, III cu disc, IV cu măști de figuri umane, V cu diverse protome. Analizînd evoluția acestor tipuri de *akrostolion*, autoarea reușește chiar să surprindă, pentru fiecare dintre ele, două sau trei variante. Foarte important este faptul că, pentru fiecare tip și variantă în parte, sînt enumerate toate exemplele de reprezentări cunoscute pînă în prezent. Acest studiu, alături de un altul în care aceeași autoare analizează ornamentul de la pupa navelor antice, *cheniscus*, (vezi *Boreas*, 5, 1982), constituie o importantă contribuție la problema ornamentelor vaselor comerciale și de război din epoca greco-romană.

¹² I. Pekáry, *Boreas*, 6, 1983, p. 124, pl. 17, 4, tipul III a.

¹³ G. Becatti, *Scavi di Ostia*, IV, Roma, 1961, p. 81, nr. 127, pl. CLXXXII; P. M. Duval, *MEFR*, 61, 1949, pl. 3, 24.

¹⁴ R. Meiggs, *Roman Ostia*, Oxford, 1960, pl. XXV, b.

¹⁵ Mozaicurile de la: Caesarea (Cherchel) — Tunisia, L. Leschi, *Algérie Antique*, Paris, 1952, p. 174; El Aliba — Tunisia, L. Foucher, *Navires et barques figurés sur les monuments découverts à Sousse et aux environs*, Tunis, 1957, p. 24; Sussa — Tunisia, *ibidem*, p. 9—11, fig. 2—3; Ameixoul — Portugalia, K. Parlasca, *Die römischen Mosaiken in Deutschland*, Römisch-Germanische Forschungen, Band 23, p. 136, pl. 102.

¹⁶ D. Ivanyi, *op. cit.*, pl. XIII, 5.

¹⁷ S. Loeschke, *Die Lampen aus Vindonissa. Ein Beitrag von Vindonissa und des antiken Beleuchtungswesens*, Zürich, 1919, tipul I b — I c, pl. IX.

a prorei, îl întâlnim pe o monedă callatiană autonomă, tipul cu bustul Demetrei pe avers (fig. 3, 1)¹⁸. În aceste condiții ne gândim că nu este cu totul improbabil că astfel de nave, care transportau amfore, au circulat, în epoca elenistică, în zona de vest a Mării Negre¹⁹. Oricum, ni se pare important că, grație acestei reprezentări, putem cunoaște azi încă un gen de nave care aveau rolul de a transporta amfore pe calea mării. Dacă

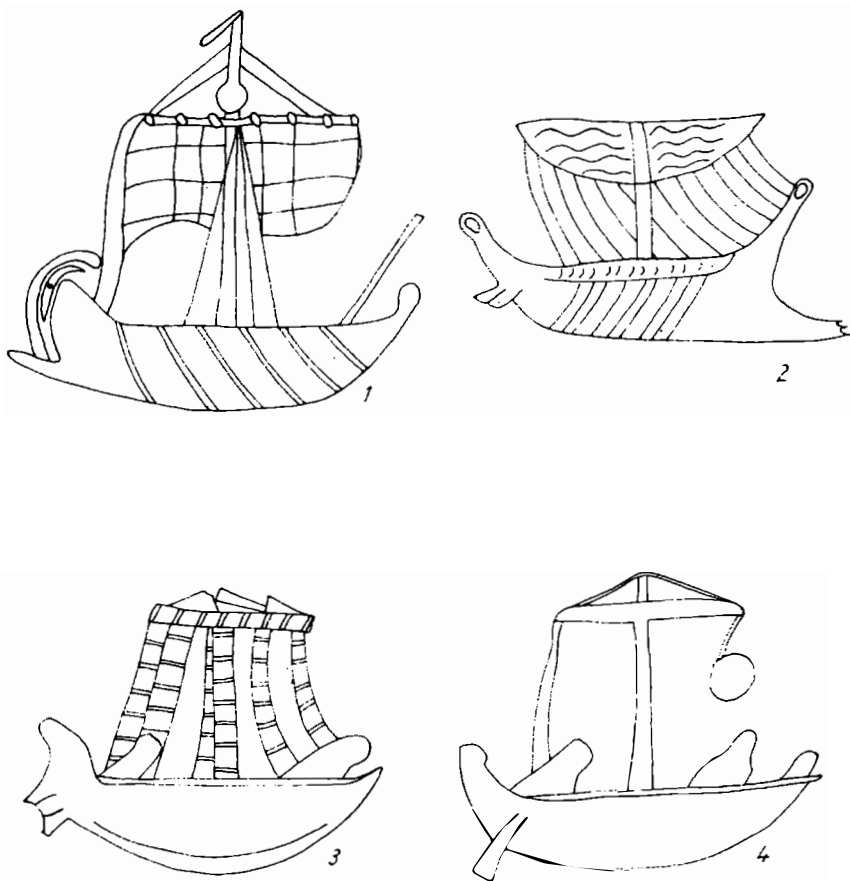


Fig. 3. 1 navă comercială pe o monedă de la Callatis. 2 navă comercială pe un opaiț de la Vindonissa. 3–4 nave comerciale pe opaițe produse de Eutyches.

¹⁸ Muzeul de Istorie națională și arheologic din Constanța, inv. 88410.

¹⁹ În cazul în care am accepta această ipoteză, putem presupune că tipul de navă prezentat este folosit mai întâi de greci, pentru ca apoi să fie folosit și de către romani. Dealtfel, este deja demonstrat că multe din elementele și părțile componente ale navelor romane, comerciale și de război, sînt preluate de la cele grecești. Ne referim în primul rînd la forma cocii, la profilul etravei, la grementul navelor, la prezența scăriilor pe reprezentările de vase romane; pe lângă acestea, alte elemente constitutive ale corăbiilor romane sînt preluate de la greci: *proembolonul*, extremitatea superioară a prorei, *stolos*, ornamentele de la pupa. Toate aceste elemente au suferit în epoca romană transformări esențiale, atît în ceea ce privește forma, cit și funcționalitatea. Pentru aceste probleme, vezi: P. M. Duval, RA, 1948, p. 339–351; idem, Gallia, 5, 1947, 1, p. 123–142; A. Pézard, REL, 25, 1947, p. 215–235; J. N. Svoronos, Journal international d'archéologie numismatique, 16, 1914, p. 81–153.

ele vor fi fost folosite și în zonele noastre, așa cum am presupus, rămâne să se confirme de viitoarele descoperiri.

2 Opați păstrat fragmentar, descoperit în campania din 1974 în edificiul termal I de la Histria²⁰. Dimensiuni: $h = 3$ cm, $d = 8$ cm. Astfel de opați au circulat la sfârșitul secolului al III-lea e.n. și la începutul celui următor²¹.

Pe discul opațiului este imprimată o navă simetrică cu un singur catarg (fig. 2, 2). Bordul vasului este rotunjit, bordajul fiind marcat printr-o linie incizată. Nu este reprezentat aparatul de guvernare. Prora și pupa sînt ușor înălțate. Catargul este ranforsat cu benzi metalice de întărire. Vela principală (*vela*) deschisă, este prevăzută cu benzi de întărire; verga (*antenna*) este susținută de balansine (*ceruchi*), schițate prin patru linii. Benzile de întărire ale velei sînt bine distincte, iar cele orizontale sînt doar sugerate, ele fiind prevăzute cu acele inele prin care treceau strîngătoarele de velă. Benzile marginale (*grandee*) sînt conturate mai precis prin incizii dese. Sînt schițate și scotele (*propedes*)²² prinse de extremitățile navei. Pe puntea navei se găsesc două personaje, înclinate spre dreapta, care execută probabil o manevră.

Din punctul de vedere al greementului, vasul face parte din categoria de nave cu un singur catarg care, în izvoarele antice, nu sînt denumite precis, spre deosebire de cele cu două catarge (*διάρμενος*), sau de cele cu trei catarge (*τριάρμενος*)²³. Din punct de vedere al funcționalității sale, ea se încadrează în categoria de vase comerciale (*naues onerariae*)²⁴, și o putem identifica cu o *corbita*. Corbita este o navă prin excelență comercială, de mari dimensiuni²⁵, cu un singur catarg, fiind folosită în toată epoca romană²⁶. Se consideră că numele acestei nave provine fie de la forma sa rotundă, asemănătoare cu un coș (*corbis*), fie de la platforma din vârful catargului²⁷. Vase de tipul *corbita* sînt pe scară largă utilizate în transportul mărfurilor, în toată lumea romană; dovadă stau numeroasele reprezentări pe diverse monumente²⁸. Astfel de vase au circulat în

²⁰ Al. Suceveanu, *Histria. VI. Les thermes romains*, București, 1982, p. 99, pl. III; piesa a fost descoperită în nivelul corespunzător fazei a III-a a termelor I, datat în ultimul sfert al secolului al IV-lea și începutul secolului al V-lea e.n.

²¹ Ph. Bruncau, *Les Lampes*, Exploration archéologique de Delos, 26, Paris, 1965, pl. 32, 4670.

²² Pentru toate aceste detalii, vezi J. Rougé, *La marine dans l'Antiquité*, Paris, 1975, p. 60–65.

²³ Idem, *Recherches...*, p. 49.

²⁴ H.D.L. Viereck, *op. cit.*, p. 148–153.

²⁵ *Thesaurus Linguae Latinae*, art. *Corbita*, vol. IV, col. 948: *Corbita est genus nauigii tardum et grande*.

²⁶ E. Roschah, art. *Corbita*, DA, I, p. 1505; C. Torr, *op. cit.*, p. 121; P.M. Duval, MEFR, 61, 1949, p. 133, pl. III. 1–2; J. Rougé, *op. cit.*, p. 74.

²⁷ P. M. Duval, *op. cit.*, p. 134.

²⁸ Histria (altar funerar al lui Philiskos Zotikou): Gr. Tocilescu, AEM, 1882, nr. 79; G. Bordenache, Dacia, N.S., 5, 1961, p. 210, fig. 29. Tomis (altar votiv): I. Stoian, SCIV, 16, 1965, 3, p. 327, fig. 10. Izmir (relief funerar): E. Pfuhl, II. Möbius, *Die Ostgriechischen Grabreliefs*, Mainz, 1977, p. 488, nr. 2030. Narbonne (două reliefuri funerare): E. Especaudieu, *Récueil général des bas-reliefs de la Gaule romaine*, vol. I, Paris, 1907, p. 421, nr. 686 și p. 418, nr. 678. Ravenna (mozaicul S. Apollinare Nuovo): M. Bollini, *op. cit.*, p. 36, fig. 6. Sestert de la Nero: R. Meiggs, *op. cit.*, pl. XVIII, a. Monedă de la Commodus: M. Reddé, MEFR, 91, 1972, 2, p. 860, fig. 2, 5. Monedă de la Septimius Severus: E. Clausetti, *Rivista Marittima*, 11, 1938p. 30, fig. 29.

secolele II—III e.n. și în zonele Pontului Stîng, după cum o dovedesc două reprezentări, una pe un monument funerar, iar alta pe un altar votiv ²⁹.

În ceea ce privește proveniența opaițului, considerăm că este foarte posibil ca el să fi fost lucrat la Tomis. În linii generale, piesa face parte din tipul de lucerne attice, fabricate în atelierele de la Athena ale lui Eutyches, care au funcționat în a doua jumătate a secolului al III-lea e.n. și începutul celui următor. De la Athena provin două opaițe pe al căror disc se găsesc reprezentate nave foarte asemănătoare cu cea în discuție ³⁰. Ambele reprezentări (fig. 3, 3—4) sînt executate în aceeași manieră de redare cu nava noastră (inciziile care pun în evidență benzile velei, corpul navei, poziția înclinată spre dreapta a celor două personaje de pe punte) dar se deosebesc de aceasta prin cîteva mici detalii, ceea ce ar demonstra că vasul de pe opaițul de la Histria ar putea să fi fost lucrat în alt atelier sau, oricum, după alte tipare. Am considerat că opaițul a putut fi lucrat în atelierele tomitane întrucît la Tomis, în prima jumătate a secolului al IV-lea e.n., avem documentată existența unei officine locale care producea lucerne, fie după tipare importate de la Eutyches, fie, mai degrabă, după tipare realizate pe loc ³¹. Ipoteza expusă mai sus pare a fi confirmată de faptul că, spre deosebire de opaițele lucrate în atelierele lui Eutyches, care purtau semnătura producătorului ³², cel de al Histria nu are nici o semnătură. Iată motivele pentru care opaițul cu reprezentarea unei *corbita*, descoperit la Histria, poate constitui încă o dovadă în sprijinul existenței la Tomis a unui atelier de lucerne care satisfăcea necesitățile zonei litorale a Pontului Stîng, dar și poate pe cele ale interiorului acestui teritoriu.

RÖMISCHE LAMPEN MIT SCHIFFSDARSTELLUNGEN

ZUSAMMENFASSUNG

Der Verfasser behandelt zwei Lampen auf deren Spiegeln zwei antike Schiffe dargestellt werden. Die erste Darstellung, auf einer zufällig in Miercurea Sibiului (Kr. Sibiu) entdeckten Lampe, ist ein Einmaster; der Verfasser betrachtet ihn als ein Handelsschiff, das Amphoren transportierte, da auf seinem Verdeck mehrere Behälter schematisch dargestellt werden. Die Lampe ist ins I. Jh. u.Z. datierbar.

Das zweite, auf dem Spiegel einer in den Thermen I von Histria entdeckten Lampe, dargestellte Schiff wurde mit einer *corbita* identifiziert und gehört zur Kategorie der *naues onerariae*. Der Verfasser ist der

²⁹ O. Bounegru, *op. cit.*, nr. 1—2.

³⁰ J. Perlzweig, *The Athenian Agora. VIII. Lamps of the roman period*, Princeton, 1961, p. 34, nr. 132—133.

³¹ C. Iconomu, *Pontica*, 7, 1970, p. 252—253: este vorba de o descoperire relativ recentă, în urma căreia a fost pusă în evidență o groapă antică în care se găseau numeroase opaițe și părți de opaițe, neasblate.

³² E, EY, EYTYXEΣ; J. Perlzweig, *op. cit.*, p. 35.

Meinung, daß diese ins IV. Jh. u.Z. datierte Lampe in den Werkstätten von Tomis hergestellt wurde, welche *lucernae* nach den vom athenischen Meister Eutyches importierten Gießformen produzierten.

ERKLÄRUNG DER ABBILDUNGEN

Abb. 1.1 Lampe mit Schiffsdarstellung von Miercurea Sibiului.

Abb. 2. 1 Handelsschiff auf der Lampe von Miercurea Sibiului. 2 Handelsschiff auf der Lampe von Histria.

Abb. 3. 1 Handelsschiff auf einer kallatianischen Münze. 2 Handelsschiff auf einer Lampe von Vindonissa. 3–4 Handelsschiffe auf von Eutyches produzierten Lampen.