

DESCOPERIRE ARHEOLOGICĂ ÎN PEȘTERA IZBUCUL TOPLIȚEI

de

HALASI GABOR, EMÖDI IOAN

Izbucul Topliței se află în Valea Topliței, masivul Pădurea Craiului, la o altitudine de 250 m. Este cantonat în calcare cretacice și reprezintă nivelul inferior, activ, al unui grup de peștri fosile situate în imediata apropiere. Aceste peșteri au fost cunoscute de mult timp și semnalate, între altele, în „Ennomeration de grottes visitées” de Emil Racoviță.

În iulie 1982 T. Borodan, G. Halasi și F. Pantea au început explorarea sifonului de la intrarea peșterii cu ajutorul scafandrului autonom, descoperind continuarea submersă a galeriei.

Ulterior G. Halasi și G. Birtalan, traversînd un al doilea sifon, pătrund printr-o diaclază îngustă într-o sală (fig. 1) în care observă obiecte de ceramică și resturi de schelete omenesti (fig. 2—5).

Ei comunică această descoperire Institutului de speologie „Emil Racoviță” și Muzeului Țării Crișurilor.

Speologii Cristian Lascu și Șerban Sârbu efectuează o scufundare în izbuc identificînd cu această ocazie noi obiecte de interes arheologic și realizînd o suită de fotografii. Ulterior, după o sumară pregătire tehnică, I. Emödi pătrunde în peșteră pentru a face o serie de observații care sînt prezentate în continuare.

Diaclaza de acces îngustă coboară spre sală într-un unghi foarte înclinat și este în întregime obturată cu blocuri de calcar, argilă, numeroase fragmente mari și mici de ceramică, oase, precum și bucăți mari de argilă arsă, cărămizie. Acestea din urmă reprezintă resturile unei vetre, probabil de cult, aflată undeva deasupra, într-o altă încăpere, pînă azi inaccesibilă. După toate semnele galeria de acces a fost astupată *intenționat* încă în antichitate, pentru a camufla vestigiile aflate în interior.

După constatarea acestor fapte s-au examinat materialele arheologice din Sala Mare. Deși acestea au fost deranjate de inundații, totuși s-a putut constata că ele aparțineau unor morminte de înhumăție. Din păcate numai 2—3 din aceste schelete se mai păstrează și azi *in situ* în conexiune anatomică. În același timp s-au observat mai multe resturi de schelete — oase lungi — depuse intenționat separat într-o nișă din perete. Pînă la efectuarea unor cercetări sistematice găsim inutilă avansarea unor ipoteze și amănunte privind aceste descoperiri și caracterul lor. În jurul scheletelor se află vreo 15 vase de lut întregi, mărgelo, unelte de piatră cioplită. O mare cantitate de ceramică fragmentară se află presărată pe podeaua sălii, în toate părțile. Două topoare de bronz de tip Baniabic, aflate oarecum distanțate față de morminte, provin din inventarul acestora. Notăm că o parte a obiectelor sînt acoperite de argilă, altele au fost deplasate de inundații, în special vasele întregi care au fost rostogolite de apă, un vas întreg s-a găsit la 40 cm adîncime în nămolul de la malul riului subteran.

Încadrarea cultural-cronologică a materialelor văzute în peșteră se poate face cu ușurință deoarece numeroase materiale de acest gen (fig. 2—6)

Fig. 1. Izbucul Topliței. 1 fund de vas și oase lungi; 2 fund de vas; 3 craniu spart, vas; 4 topor de bronz; 5 craniu și oase mici cu găuri; 6 craniu culcat și vas mic; 7 craniu; 8 cioburi; 9 fund de vas; 10 vas mare, trei vase mici, cioburi; 11 vas mic, oase; 12 trei vase mari culcate, un fund de vas, cioburi; 13 două vase mari culcate; 14 două vase mari, două vase mici, cioburi; 15 vas și jumătate de vas; 16 craniu întreg, craniu spart, trei vase, cioburi, oase lungi; 17 resturi de schelet; 18 vas culcat, oase, coloană vertebrală; 19 vas cu toartă; 20 vas.

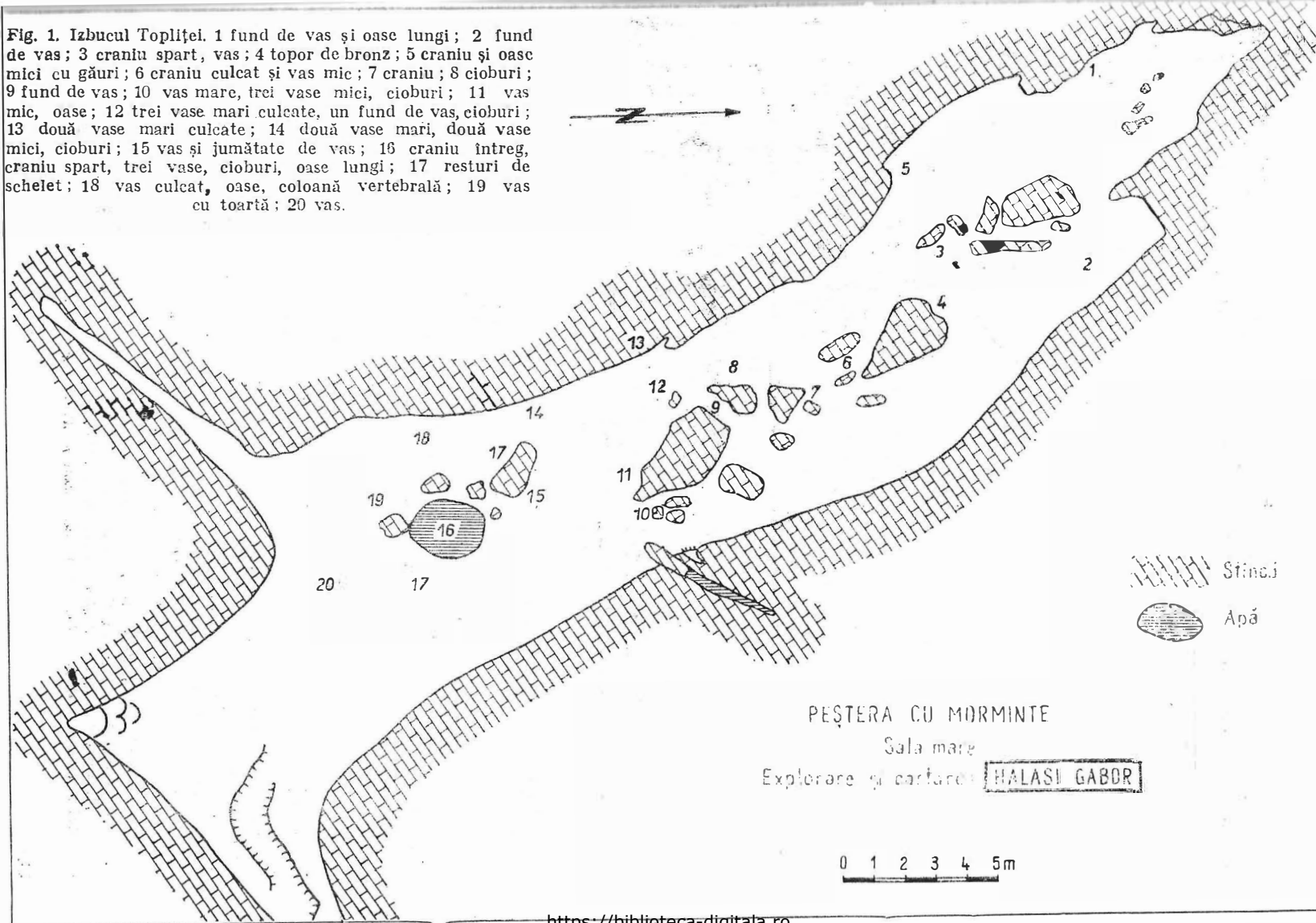




Fig. 2. Izbulul Topliței. Imagini din peștera cu morminte.



Fig. 3. Izbul Topliței. Imagini din peștera cu morminte.



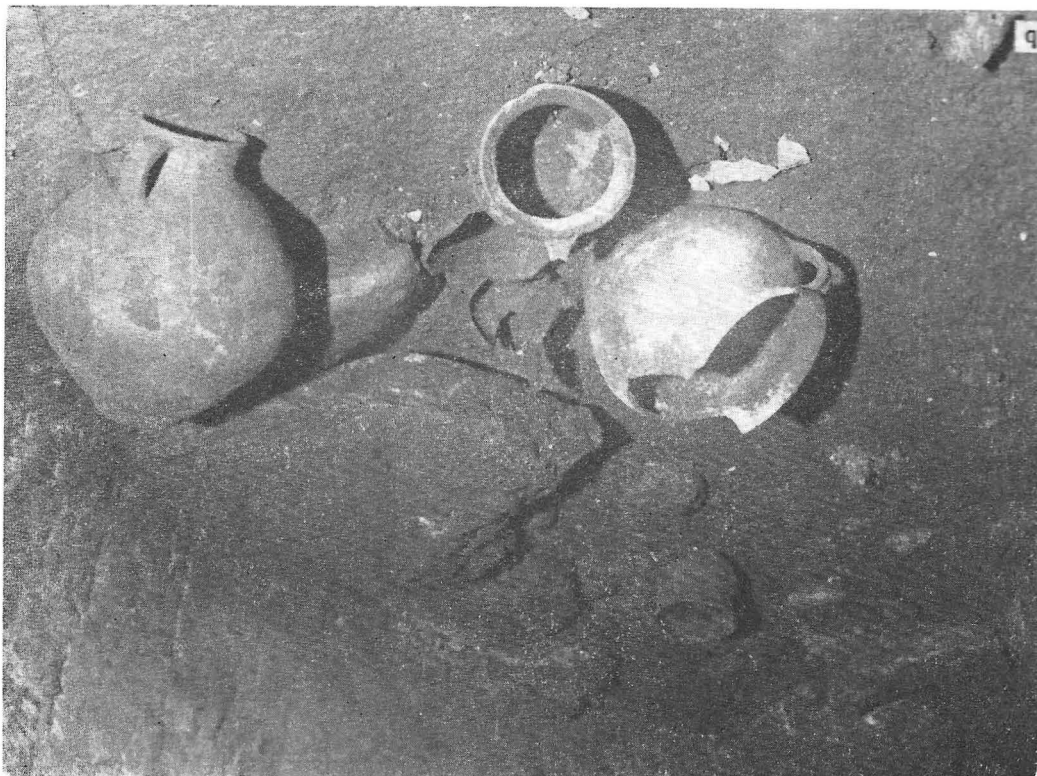
a



b

Fig. 4. Izbul Topliței. Imagini din peștera cu morminte.
<https://biblioteca-digitala.ro>

Fig. 5. Izbucaul Topliței. Imagini din peștera cu morminte.



cît și urmele unor obiceiuri funerare și a unor practici rituale asemănătoare au fost descoperite în mai multe peșteri din Bihor¹. Cronologiele se încadrează la începutul epocii bronzului, aparținînd fazei timpurii

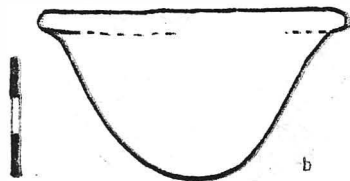
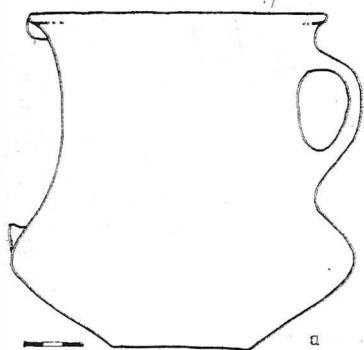


Fig. 6. Izbucul Topliței. Forme de vase din peșteră.

a culturii Nagyrev. Unele trăsături specifice conferă o notă aparte, de aspect regional, acestei grupe numite de noi Călășea-Gălășeni.

În încheiere reamintim că în cursul preistoriei peșterile au fost deseori folosite ca necropole, locuri de cult, de depunere a ofrandelor². Un mare neajuns în cercetarea acestor vestigii îl reprezintă faptul că ele ajung în fața arheologilor în stare deranjată și amestecate cu materiale ale altor epoci. Descoperirea din peștera de la Izbucul Topliței reprezintă una din acele excepții fericite unde, cu toate deranjările provocate de ape, obiectele se află *in situ*, sau poziția lor originală se poate stabili cu ușurință. Ele nu sînt amestecate cu vestigii din alte epoci. Cercetarea atentă și aprofundată a lor va putea contribui la descifrarea riturilor și ritualurilor funerare practicate acum patru milenii.

DÉCOUVERTE ARCHÉOLOGIQUE DANS LA GROTTÉ IZBUCUL TOPLIȚEI

RÉSUMÉ

Dans une galerie de la grotte de Toplița, dans la Masif de Pădurea Craiului (dép. de Bihor), les spéléologues ont constaté l'existence de squelettes humaines, de vases céramiques et d'autres objets provenant de tombes à inhumations bouleversées par les inondations.

La matériel archéologique et ostéologique de cette galerie—inaccessible à l'heure actuelle — appartient exclusivement à la période ancienne de l'âge du bronze, plus précisément à un aspect local de la culture de Nagyrev.

EXPLICATION DES FIGURES

Fig. 1. Izbucul Topliței. 1 base de vase et os longs ; 2 base de vase ; 3 crâne brisé, vase ; 4 hache en bronze ; 5 crâne et os courts troués ; 6 crâne couché et petit vase ; 7 crâne ; 8 tessons ; 9 base de vase ; 10 trois petits vases, tessons ; 11 petit vase, ossements ; 12 trois grandes vases couchés, base de vase, tessons ; 13 deux grandes vases couchés ; 14 deux grandes vases, deux petits vases, tessons, 15 vase et moitié de vase ; 16 crâne brisé, crâne entier, trois vases, tessons, os longs ; 17 restes de squelette ; 18 vase couché, ossements colonne vertébrale ; 19 vase à anse ; 20 vase.

Fig. 2—5. Izbucul Topliței. Images de la grotte avec les tombes.

Fig. 6. Izbucul Topliței. Formes de vases de la grotte.

¹ I. Emödi, *Contribuții la cunoașterea începutului epocii bronzului din nord-vestul Transilvaniei* (manuscris depus la 2 dec. 1982 la redacția Marmatiia); vezi *Thraco-Dacica*, 6, 1985, sub tipar.

² M. Bleahu, *Omul și peștera*, București, 1978, p. 155; I. Emödi, *SCIVA*, 29, 1978, 4, p. 481; idem, *SCIVA*, 31, 1980, 2, p. 229; idem, *ActaMN.*, 20, 1984.