

PRINCIPALELE REZULTATE ALE CERCETĂRILOR ARHEOLOGICE DIN ZONA SUD-VESTICĂ A CETĂȚII DE LA ALBA-IULIA (1968—1977). I*

de

RADU R. HEITEL

În august 1968, din însărcinarea Direcției monumentelor istorice, am început cercetarea pe cale arheologică a catedralei romano-catolice din Alba-Iulia, monument de artă și arhitectură datînd din secolul al XIII-lea. Aceste cercetări au stat de la bun început sub controlul științific al Institutului de arheologie din București — reprezentat prin profesorul Ion Nestor — și al Institutului de istorie și arheologie din Cluj — reprezentat prin profesorul Virgil Vătășianu.

Din august 1972, în urma unei înțelegeri survenite între D.M.I., reprezentată atunci de profesorul Vasile Drăguț și institutele din București și Cluj, responsabilitatea șantierului arheologic a revenit subsemnatului. Dată fiind însă importanța cu totul deosebită a obiectivului, reprezentanții institutelor amintite au continuat controlul științific asupra cercetărilor și în cursul campaniilor ce-au urmat. În cursul campaniei din 1977 cercetările au fost sistate.

★

Încă din anul 1967 restauratorii monumentului — sub conducerea cunoscutului arhitect-restaurator Ștefan Balș — au cerut cercetării arheologice stabilirea principalelor lui faze de evoluție, înțelegînd prin aceasta descoperirea și identificarea monumentelor ce l-au precedat și totodată sprijinirea pe căile investigației arheologice a cercetării de arhitectură.

Planul de săpături supus de noi în 1968 comisiei de avizare D.M.I. — plan întocmit și în funcție de un raport general privind în special datele arheologice și istorice cunoscute pînă atunci ¹ — prevedea cercetarea monumentului printr-o serie de secțiuni dispuse pe axele vest-est și nord-sud. Secțiunea inițială vest-est (CI), ce trebuia să intre pe mediana monumentului, a fost gîndită drept secțiunea care să ofere cheia înțelegerii stratigrafiei terenului. Punctul ei de pornire urma să se situeze pe cît posibil mai departe spre vest de portalul catedralei, respectînd astfel unul din principiile fundamentale ale metodei stratigrafice, mai ales atunci cînd se atacă obiective arheologice ale căror planuri sînt cunoscute ². Acest

* Textul ce se publică în acest număr al revistei SCIVA constituie primul capitol al unei lucrări de mai mare întindere. Celelalte capitole vor apărea în mod succesiv în următoarele numere ale revistei.

¹ Raportul a fost cerut de Ion Nestor și a fost predat de către noi în decembrie 1967.

² În principiu se consideră ca obligatorie stabilirea pe cît posibil mai precisă a succesiunii straturilor rezultate din depunerile naturale — ideală fiind *interceptarea lor în afara stratigrafiei arheologice a obiectivului dat* — în raport cu nivelurile și straturile formate pe cale artificială, cel puțin unul dintre acestea din urmă fiind cu siguranță legat în mod direct de obiectivul supus cercetării.

plan, în ciuda susținerii lui de către institutele de specialitate, nu a fost acceptat.

Din datele privind cronologia săpăturilor precizate pe planul general (fig. 1) se poate constata faptul că, pînă la urmă, planul inițial al săpăturilor a fost îndeplinit, dar într-un mod ce a condus la efectuarea în ultimele campanii de săpături a cercetărilor ce ar fi trebuit să fi fost executate în primele campanii. Această ordine a cercetărilor — este bine să se sublinieze acum și aici acest lucru — a îngreuiat mult înțelegerea de la bun început corectă a întregii situații arheologice din zona catedralei, influențînd în mod hotărîtor și deciziile noastre în legătură cu publicarea rezultatelor cercetărilor efectuate în cursul campaniilor 1968—1977.

Întrucît pentru arheologia Alba-Iuliei în cursul mileniului 1 și în primele două secole ale celui de-al doilea — arheologie cu deosebite implicații în istoria Transilvaniei — dincolo de importanța materialelor arheologice descoperite în cursul cercetărilor, o importanță cu totul aparte o prezintă *stratigrafia arheologică* a zonei cercetate de noi, încercarea de a o prezenta în mod sintetic va constitui și subiectul primului capitol al acestei lucrări. În cursul descrierilor de ordin stratigrafic vom face apel numai la datele perfect asigurate din punct de vedere arheologic, date oferite de succesiunea pe anumite axe a unor edificatoare profile arheologice. Pentru a ușura înțelegerea complexei situații stratigrafice din interiorul și exteriorul catedralei am recurs la prezentarea ei în cadrul unui tablou sinoptic, realizat la o scară care să permită publicarea lui, coroborînd datele oferite prin alăturarea și a două profile realizate pe teren la sc. 1 : 20, profile edificatoare pentru arheologia monumentului și a zonei înconjurătoare (este vorba de profilele secțiunilor C.V și C.XVII).

În momentul cînd au început cercetările noastre, în discuțiile privind istoria monumentului specialiștii — de înțeles, majoritatea istorici de artă — se prevalau în mod special de lucrările celor doi mari cunoscători ai artei și arhitecturii medievale est-central-europene, profesorii Virgil Vătășianu (Cluj-Napoca) și Entz Geza (Budapesta) ³.

În viziunea lui V. Vătășianu, monumentul actual, în formele sale inițiale expresie a romanicului tîrziu și a primelor influențe directe — în Transilvania — ale artei gotice, constituia opera celei de-a doua jumătăți a secolului al XIII-lea, iar bazilica romanică ce l-a precedat (monument a cărui existență a fost sesizată de prima restaurare a monumentului, restaurare condusă pînă în 1917 de arh. Istvan Möller) ⁴, opera primei jumătăți a secolului al XII-lea. Existența resturilor unei *rotonde* alipite — inadverent — de ceea ce trebuia să fi fost zidul de sud al bazilicii inițiale (fig. 1), nu a ridicat nici un semn de întrebare, monumentul fiind considerat un „baptisteriu” contemporan cu bazilica și ca atare databil, la fel, în secolul al XII-lea. În sprijinul datării ansamblului în secolul al XII-lea V. Vătășianu a invocat — fapt ce imediat ne-a reținut atenția — și un argument de ordin arheologic. Existența unui cimitir — considerat din capul locului drept contemporan cu perioada de construcție a bazilicii —, cimitir semnalat prin descoperirea de către D. Protase, undeva pe latura de nord a catedralei, a 26 de morminte datate în secolul al XII-lea pe baza unor inventare specifice epocii și a unor monede aflate *in situ*; (monedele începeau cu emisiuni ale regelui *Coloman*, deci anul

³ Cf. Virgil Vătășianu, *Istoria artei feudale în țările române*, București, 1959, indice, Alba-Iulia; Entz Géza, *A Gyulafehérvári Székesegyház*, Budapesta, 1958.

⁴ *Ibidem*.

1095). După V. Vătășianu sfîrșitul acestei prime catedrale s-a datorat teribilului raid tătar din 1241⁵.

Pentru Entz Geza — dincolo de unele ipoteze privind epoca lui Ștefan cel Sfînt — bazilica și rotonda-baptisteriu (în legătură cu datarea căreia, într-adevăr, formulează și unele rezerve) sînt monumente eclesiastice edificate în cursul secolului al XI-lea, pentru ca în ceea ce privește datarea începuturilor șantierului actualei catedrale să o situeze, oricum, înainte de secolul al XIII-lea⁶.

Asupra structurilor, ordonanțelor și datării monumentelor cercetate vom reveni⁷ în cadrul unui capitol închinat în mod special acestei atît de importante probleme. În actualul context însă ținem să subliniem doar următorul fapt. În concepția noastră privind scopul cercetărilor ce le efectuăm, în directă legătură cu arheologia acestor monumente, prin și dincolo de obligația ce o avem de a stabili și data — pe cît posibil mai exact — planurile și structurile lor inițiale, în cel mai înalt grad trebuia să intereseze *identificarea straturilor arheologice în care* — după o expresie a regretatului nostru profesor Ion Nestor — „s-au înfipt fundațiile acestor monumente”.

În cele ce urmează vom încerca să expunem rezultatele pe care le-am obținut. Vom începe — între altele pentru a ușura într-o și mai mare măsură înțelegerea planului general și a tabloului sinoptic (fig. 1 și 2) — printr-un scurt istoric al desfășurării săpăturilor noastre.

Am precizat mai sus faptul că planul inițial al săpăturilor a fost respins. În consecință pînă în anul 1973 au fost lucrate 14 secțiuni, secțiuni care, — cu excepția secțiunii C II/1968 — au cercetat numai interiorul catedralei. Totuși, aceste secțiuni au oferit o serie de date și materiale arheologice unele, într-adevăr, de o deosebită importanță, aceasta în pofida faptului că au fost receptate în mod disparat. În ultimă analiză, în cadrul campaniilor 1968—1972, cele mai importante date arheologice au fost obținute în cursul campaniilor din 1968 și 1972. Rezultatele care au convins, în special, au fost acelea obținute în cursul campaniei din 1972, an cînd s-a hotărît predarea — începînd cu data de 15 august — întregului interior al catedralei șantierului de restaurare, între altele, pentru ca șantierul să poată executa, sub nivelul la care urmau să fie instalate noile pardoseli, o rețea de șanțuri, șanțuri în care trebuiau amplasate tuburile unei instalații termice. Evident, aceste șanțuri urmau să străpungă într-o serie de puncte resturile de ziduri sau fundațiile monumentelor anterioare actualei catedrale. Ca atare, în 1972, din luna aprilie și pînă în ziua de 12 august, cercetările au fost efectuate în mod continuu, pe parcurs ele fiind controlate de trei ori, ultima comisie fiind aceea din 5 august, ea constituînd și comisia care, în urma expunerii noastre și a unei analize de ordin general a situației arheologice, a considerat drept încheiate cercetările arheologice din interiorul catedralei. Totodată, comisia a considerat ca absolut necesară continuarea cercetărilor, în primul rînd în zona situată la vest de catedrală, ajungîndu-se astfel în situația de a se îndeplini planul inițial al săpăturilor⁸.

⁵ *Ibidem* : pentru rotondă. cf. Entz G., *op. cit.*, p. 71 și *passim*.

⁶ *Ibidem*.

⁷ O primă publicare a monumentelor anterioare actualei catedrale a fost efectuată de noi, în RRHA, 1, 1975.

⁸ Din comisii, permanent, au făcut parte : prof. I. Nestor, prof. V. Vătășianu, prof. K. Horedt, prof. V. Drăguț, prof. H. Teodoru și arh. Șt. Balș. Menționăm — pentru a ne arăta și pe această cale recunoștința — vizitele de lucru pe șantier ale prof. I. I. Russu (Cluj-Napoca)

Rolul pe care în planul inițial l-ar fi jucat secțiunea CI a fost preluat de secțiunea C VIII/1972—1974. Pentru a indica orientarea ei din punct de vedere metodologic, tronsoanele secțiunii au fost notate *a, b, c*, pornind de la exterior spre interior. Dintre tronsoanele secțiunii C VIII, situațiile de plan și profilele studiate și identificate în C VIII-a /1973—1974 s-au dovedit a fi edificatoare, C VIII b și c având, în schimb, meritul de-a fi contribuit în mod decisiv la datarea cu precizie a șantierului bazilicii romanice de sub actuala catedrală (perioada regelui Ladislau I, 1074—1095)⁹.

O altă secțiune a cărei stratigrafie s-a dovedit a prezenta o deosebită importanță pentru înțelegerea situației arheologice din interiorul catedralei, circumstanțiind totodată și unele date obținute în exterior, a fost secțiunea C V/1972. Această secțiune a fost dispusă pe un ax nord-sud și ne-a oferit șansa — rară — de a pătrunde într-o zonă nederanjată nici în cursul secolului și nici de restaurarea Möller¹⁰.

Mai departe secțiunile care au coroborat și circumstanțiat într-o și mai mare măsură — de fapt hotărâtor — observațiile și concluziile la care s-au ajuns în C V și C VIII-a — oferind totodată și posibilitatea structurării tabloului sinoptic (fapt ce ne-a și permis să evităm publicarea la scară mică a unor profile lungi și deosebit de complexe și ca atare dificil de urmărit și înțeles), au fost secțiunile C XIV/1975 și C. XVII/ 1976. Desigur, contribuția la înțelegerea complexei situații arheologice din zona catedralei au adus și observațiile efectuate în celelalte secțiuni, dar în mod cert profilele lor nu au prezentat importanța celor studiate și identificate în secțiunile citate mai sus. Așadar, pentru a evita dificultățile inerente înțelegerii unei atit de complexe situații arheologice vom prezenta în mod unitar întreaga situație stratigrafică pe axul vest-est — *dealtfel axul desfășurării ei* — discutând această situație bazați în special pe profilul de sud al secțiunii C VIII-a (pe planul general A—B); profilul de nord al secțiunii C XVII (fig. 3; pe planul general C—D), precum și pe profilul de est al secțiunii C V (fig. 4); pe planul general E—F), acolo unde va fi cazul coroborând concluziile noastre cu observații efectuate și în alte secțiuni.

Printre primele măsuri de ordin tehnic-arheologic pe care le-am luat a fost trasarea — pornind de la unul dintre componentele fixe ale monumentului¹¹ — cotei 000 (*Waugriss*), axul orizontal obținut constituind căruia îi datorăm posibilitatea sistematizării întregului material litic roman descoperit atit în cursul cercetărilor noastre, cit și în cursul lucrărilor șantierului de restaurare (vezi și I. I. Russu în *Rev.MuzMon*, 9, 1980, p. 34 — 42). În sistematizarea materialului gliptic, un ajutor colegial — fapt pentru care mulțumim și pe această cale — am primit și din partea colegei Lucia Marinescu de la Muzeul de istorie al R. S. României. În ceea ce privește materialul numismatic descoperit în cursul cercetărilor noastre, atit de epocă romană cit și medievală, datorăm datarea lui prof. Octavian Iliescu, Elena Isăcescu și Elena Știrbu, cărora și cu acest prilej le aducem mulțumirile noastre.

Drept colaboratori care au contribuit în mod deosebit la bunul mers al șantierului trebuie citați, Dan Căpălină (București, în 1973), Hans Seiwert (Sibiu, în 1973—1975), Cristian Istrătescu (București, 1973—1974), Constantin Iltu (Sibiu, în 1973—1974), Martin Rill (Sibiu, în 1973—1975), Gheorghe Tudoran, (București, în 1974—1976), Stelian Iordache (București, în 1976) și Ioan Șerban (Alba Iulia, în 1973—1976). Pentru devotamentul său față de cercetarea arheologică și pentru munca depusă pînă în ultima zi a șantierului cităm în mod aparte pe Dan Dorin Ovidiu (București, în 1974—1977), actualmente la Muzeul din Sebeș-Alba.

⁹ Radu Heitel. *op. cit.*

¹⁰ „Restaurarea Möller” a produs în straturile arheologice din interiorul catedralei, în unele porțiuni, distrageri aproape complete. De pildă, în secțiunea C I (1968), profilul de nord s-a prăbușit la un moment dat complet intrucit stîlpii de schelă au fost băgați în pămînt pînă la 3 m adîncime!

¹¹ Prin „component fix” se înțelege unul dintre elementele de structură ale unui monument, element care în mod sigur nu va fi afectat în cursul lucrărilor de restaurare.

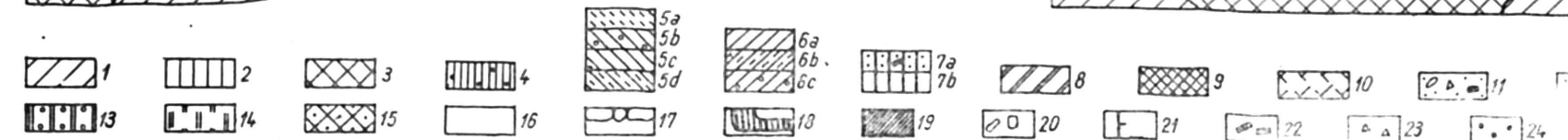
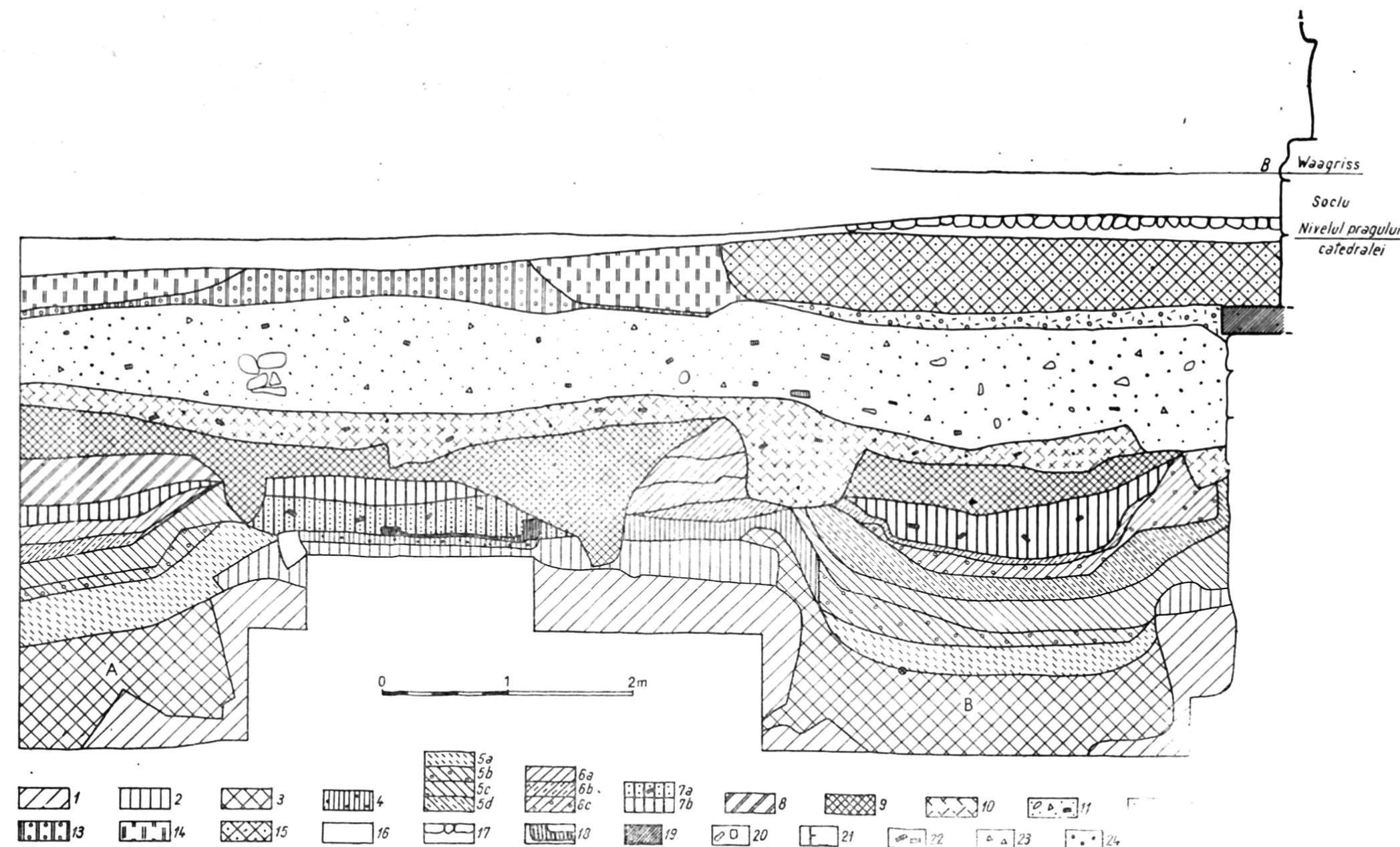


Fig. 3. Profilul de nord al secțiunii C XVII: 1. Pământul viu; 2. Humus antic; 3. Bordeie (A și B, între anii 106 - 117); 4. Nivel (anii 106 - 117); 5a, b, c, d. Nivelări - prima jumătate a sec. II; 6a, b, c. Nivelări - prima jumătate a sec. II (la bază monedă de la Hadrian - an. 117 - 130); 7a, b. Niveluri și depuneri din sec. IV - V; 8. Strat din sec. VI; 9. Strat format de umpluturile gropilor necropolei din sec. XI; 10. Strat din sec. VI; 11. Strat format de umpluturile gropilor necropolei din sec. XI; 12. Nivel constructiv - prima jumătate a sec. XIII; 13. Strat - a doua jumătate a sec. XIII; 14. Strat - prima jumătate a sec. XVI (ab. 1512?); 15. Umpluturi și nivelare - prima jumătate a sec. XVIII; 16. Nivel modern; 17. Pavaj din bolovani; 18. Vatră; 19. Urme de arsură; 20. Pietre; 21. Soclu; 22. Cărămizi; 23. Fragmente de țigle; 24. Cărbune; 25. Monedă.

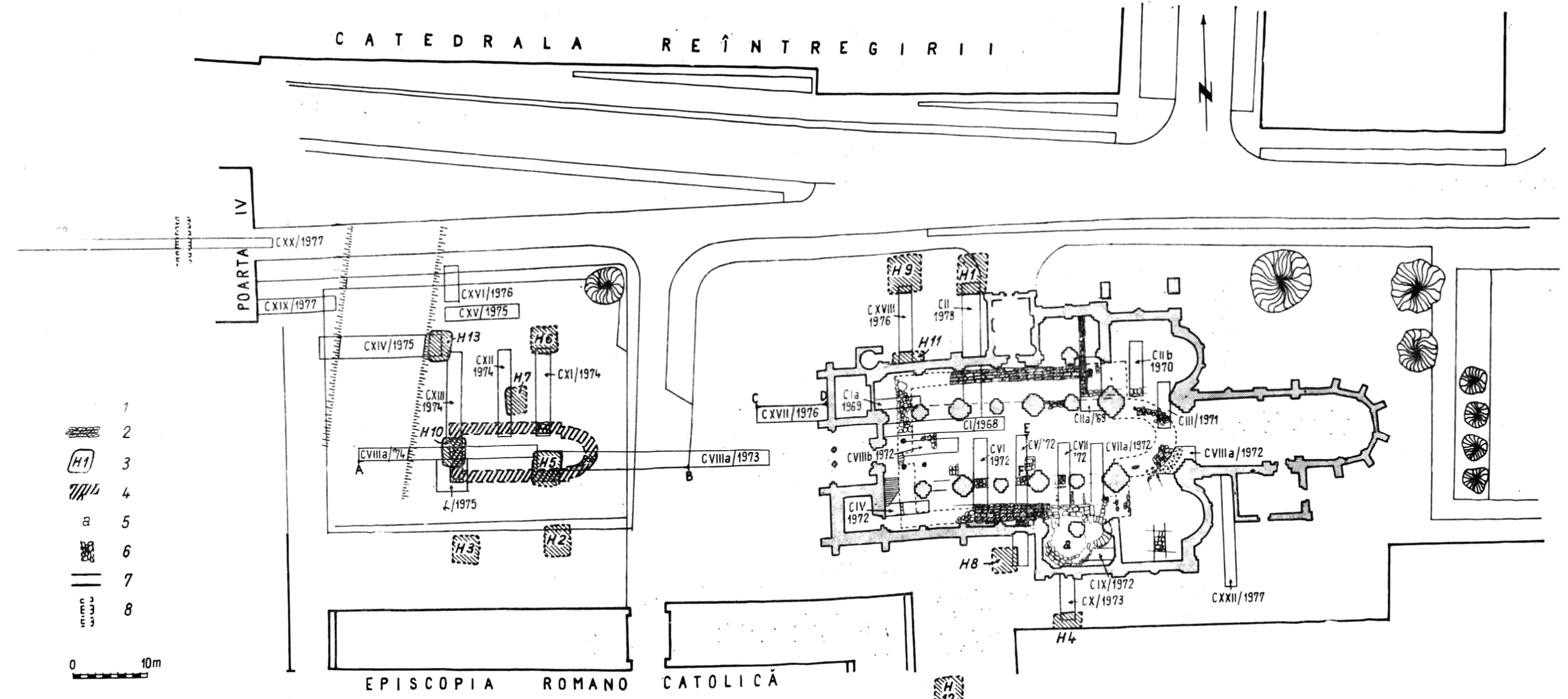


Fig. 1. Planul general al cercetărilor. 1. Valul; 2. Zidurile termelor; 3. Locuințe din a doua jumătate a sec. IX; 4. Monumente ecleziastice din prima jumătate a sec. XI; 5. Rotonda; 6. Absida și fragmente din zidurile monumentului ecleziastic din a doua jumătate a sec. XI; 7. Catedrala actuală (sec. XIII); 8. Fundațiile zid (sec. XVI?).

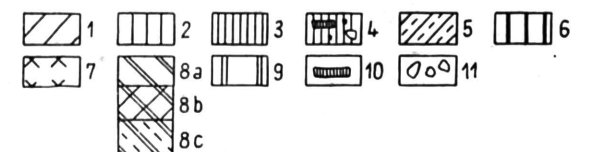
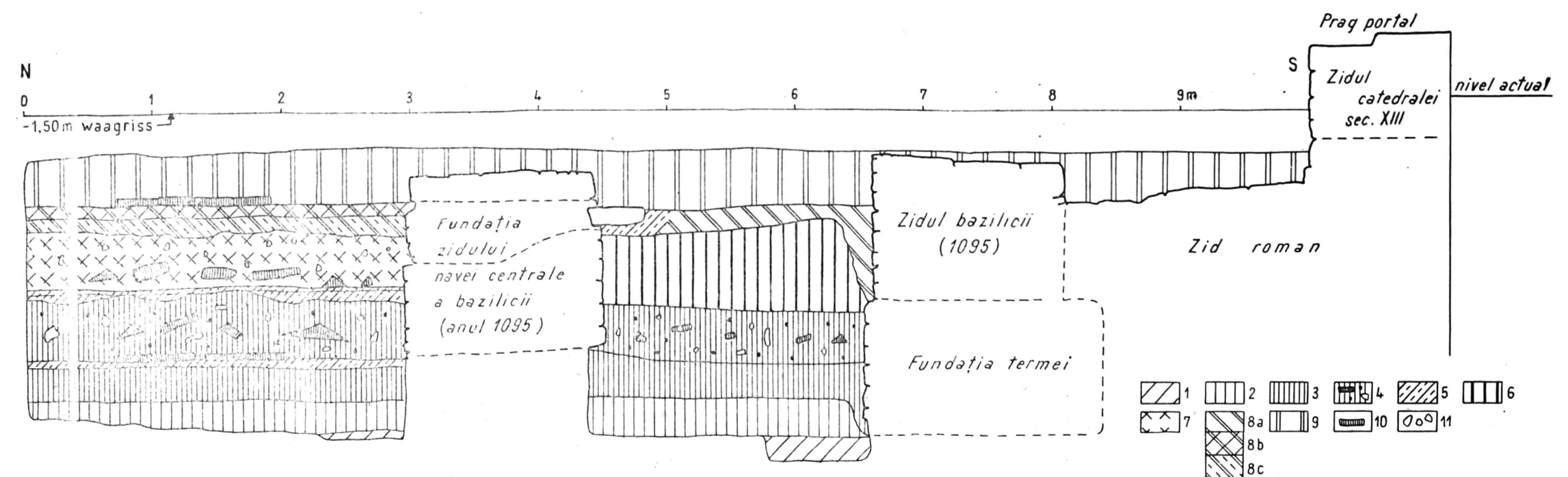


Fig. 4. Profilul de est al secțiunii CV: 1. Pământul viu; 2. Humus antic; 3. Strat, sec. II; 4. Umpluturi (a doua jumătate a sec. II); 5. Nivelare și podea din lut, sec. VI; m.5. Nivelare - a doua jumătate a sec. XI; 6. Depuneri - sec. IV - V; 7. Umplutura locuinței din sec. VI; 8a, b, c. Nivelări și pat de pardoseală din a doua jumătate a sec. XI; 9. Umpluturi moderne; 10. Cărămizi pavimentare; 11. Pietre.

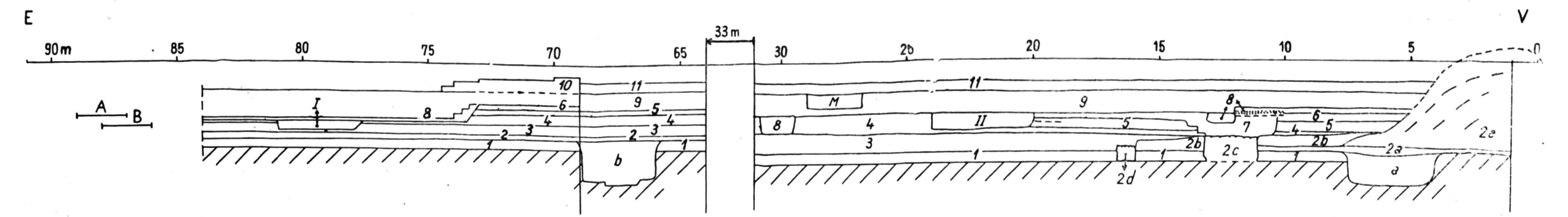


Fig. 2. Tabloul sinoptic al stratigrafiei arheologice (ax, vest-est). 1. Humus antic; a, b, bordeie (între anii 106 - 117); 2a. Nivelări și strat din prima jumătate a sec. II; 2b. Strat de balast; 2c. Via Sagularia; 2d. Zid de sprijin; 2e. Valul; 3. Niveluri și două straturi, respectiv din a doua jumătate a sec. II și prima jumătate a sec. III; 4. Depuneri din IV - V; 5. Strat sec. VI; 6. Depuneri din sec. VII - VIII; 7. Strat și locuință - a doua jumătate a sec. IX; 8 (m. 10 - 15) Nivelul constructiv și fundația zidului de vest al monumentului ecleziastic din prima jumătate a sec. XI; 8 (m. 30). Fundația absidei monumentului din prima jumătate a sec. XI; 8 (m. 75). Nivelul monumentului ecleziastic din a doua jumătate a sec. XI; 9. Stratul format de umpluturile gropilor necropolei din sec. XI; 10. Nivelări din prima jumătate a sec. XIII; M. Mormint din prima jumătate a sec. XIII; 11. Nivelări din sec. XVI - XVII și prima jumătate a sec. XVIII.

axul de referință, pe de o parte, al nivelurilor arheologice aflate sub el, iar pe de altă parte al releveelor necesare cercetării de arhitectură vizând niveluri aflate deasupra lui. Punctul ales s-a situat pe *ancadramentul portalului de vest al catedralei (dreapta) la 50 cm deasupra pragului* (fig. 2).

În raport cu cota dată, nivelul de călcare la începuturile secolului al II-lea e.n. a fost interceptat la $-3,60$ m. Nivelul s-a situat pe un strat de humus (pe profile „*humus antic*”), avînd o grosime medie de $0,30$ m, sub care a apărut pămîntul viu (lut galben). Urmărirea acestui nivel în secțiunea C VIII-a, C XVII și C V a demonstrat faptul că — în această zonă — la începuturile secolului al II-lea terenul era vălurit, de sub actuala catedrală începînd totuși să coboare, în pantă lină, spre est, deci în direcția marginei de est a terasei Mureșului.

De la acest nivel au fost săpate bordeiele unei așezări — așezare a cărei întindere, în condițiile date, nu a putut fi precizată —, bordeie descoperite atît în C VIII-a și C XI/1974 cit și în C XVII/1976 (fig. 2 și 3). Podelele lor (lut bătut) au fost interceptate, în medie, la $-4,80$ m față de cota 000 , fapt ce nu a permis cercetarea lor completă¹². În schimb observațiile de ordin stratigrafic, cronologic și cultural au condus totuși la unele concluzii de o importanță aparte.

În medie gropile lor au fost săpate pînă la o adîncime de $1,60$ m. Ele par să fi avut planuri rectangulare, cu laturile de aproximativ $3 \times 3,50$ m, iar spre colțul de nord-est vetre deschise, din lut și pietre, în două cazuri și cotloane. Poziția lor stratigrafică (fig. 2 și 3), identitatea structurilor și a materialelor ceramice descoperite în umpluturile lor și mai ales seria monedelor descoperite în bordeiele A și B din C XVII¹³, precum și căpăciuirea lor de un strat de nivelare, în C XVII datat printr-o monedă de argint, descoperită *in situ*, în perioada împăratului Hadrian ($117 - 138$), le asigură — cu o deosebită siguranță — o datare între anii $106 - 117$. Aceste bordeie, în care — după cum vom vedea în capitolul închinat ceramicii — a apărut și un material ceramic revelator, marchează existența unei așezări civile ce trebuie să fi precedat — desigur, cu doar puțin timp — instalarea pe terasa Mureșului a legiunii a XIII-a Gemina. După opinia noastră ea corespunde cimitirului de pe „*Podei*”, cercetat de D. Protase, cimitir ce dovedește continuitatea acestei așezări, *extra muros*, și după anul 117 ¹⁴.

În secțiunea C VIII-a (1974 ; fig. 2) cercetările au demonstrat faptul că bordeiele aflate în acea zonă au fost acoperite de un val de pămînt, cu o lățime de aproximativ 10 m, avînd un șanț de apărare cu o lățime de cca. 6 m și cu o adîncime probabilă de $4,50$ m¹⁵. În careurile 9 — 5 ale

¹² În zona catedralei ca și, foarte probabil, în zonele adiacente, nivelul de epocă romană datorită marilor adîncimi la care se află și suprapunerii lui de către straturi arheologice de epocă postromană nu poate fi și nu trebuie să fie cercetat în suprafață.

¹³ În legătură cu identificarea monedelor, vezi și nota 8 ; în *bordeiul B*, monedă de argint, de la Vespasian ($69 - 79$ e.n.) ; monedă din bronz de la Traian ($98 - 117$), precum și o monedă din bronz ilizibilă ; în *bordeiul A*, două monede din bronz, una ilizibilă, cealaltă emisiune din anii $98 - 117$.

¹⁴ Cf. D. Protase, *Problema continuității în Dacia în lumina arheologiei și numismaticeii*, București, 1966, p. 16 — 19 ; idem, *Apulum*, 12, 1974, p. 134 — 158 (De fapt, date fiind descoperirile recente, nu mai avem de-a face cu „Necropola orașului Apulum” ci cu „cea mai veche necropolă a orașului Apulum” (R.H.).

¹⁵ Descoperirile noastre efectuate în C XIV (prin secționarea valului, surprinderea bermei și a începutului escarpei șanțului de apărare a valului) par să nu aibă nici o legătură directă — după cum ar fi fost de așteptat — cu descoperirile semnalate de Gh. Anghel, în *Apulum*, 13, 1975, p. 268 și fig. 8, unde se redă profilul unei secțiuni ce a fost lucrată „de șantierul de restaurare a catedralei Reintegrării”, în text fiind menționată descoperirea fundației zidului

secțiunii au fost descoperite, pe lângă o porțiune din *via sagularia*, un zid de sprijin și — pornind de la acest zid — un strat de balast ce s-a întins peste baza valului, încadrând astfel *via sagularia* propriu-zisă, construită din piatră brută de mici dimensiuni cu mult mortar. Această cale de circulație prezintă unele urme de refacere¹⁶. Înălțimea originară a valului trebuia să fi fost de cca. 4 m, dar, desigur, această cotă, ca și cele ipotetice propuse mai sus, vor trebui verificate prin noi săpături. Și, la fel, în aceeași direcție de cercetare, numai pe calea unor săpături care să respecte întru totul cerințele metodei stratigrafice, vor trebui verificate raporturile de ordin cronologic și spațial dintre acest val și nu o dată postulatul și identificatul castru din piatră al *Legiunii a XIII*. Aceasta cu atât mai mult cu cât sînt suficiente dovezi pentru a crede în funcționalitatea acestui val de-a lungul întregii epoci romane și — deosebit de important — după această epocă, în diferite perioade, pînă în secolul al XIII-lea¹⁷.

În zona cercetată de noi valul a fost ridicat astfel. După instalarea peste nivelul originar de călcare și peste umpluturile artificiale ale bordeielor amintite a unui strat de pămînt de natură vegetală (culoarea castanie), bătut, gros de 0,50, și care spre exterior trebuie să fi format și *berma* (după cum indică și unele observații efectuate în C XIV), s-au așezat — dispuse în pantă — straturi succesive de pămînt bătut, straturi alternînd pămînt de natură vegetală cu straturi de lut galben.

Fenomenul de aplatizare și — după cum apar lucrurile în zona cercetată de noi — nivelarea lui în cursul celei de-a doua jumătăți a secolului al XV-lea — ne împiedică astăzi să știm dacă acest val a avut sau nu și o palisadă¹⁸.

Destul de dificilă se dovedește încercarea de a data valul în mod exact, mai precis, de a facilita pe această cale stabilirea raportului cronologic dintre val și castrul din piatră al legiunii. Desigur, acum și aici nu se pot discuta implicațiile problemei. În acest context ne vom rezuma doar la precizarea datelor și raporturilor stratigrafice înregistrate în zona cercetată de noi (evident, ele prezintă și o serie de valori de ordin general).

Bordeiul descoperit în C VIII-a a fost umplut în mod artificial, după cum dovedesc straturile de pămînt bătut, precum și numărul redus

vechii cetăți și identificarea „în exteriorul lui...”, a șanțului de apărare. În ultima analiză, afirmația ar fi fost de preluat ca o ipoteză de lucru dacă nu ar fi fost, ulterior, pusă sub semnul îndoielii de M. Rusu, care, în Anuarul Institutului de istorie și arheologie, Cluj-Napoca, 22, 1979, p. 53, consideră fundația drept *temelia zidului castrului legiunii a XIII-a Gemina* și prevalîndu-se de profilul amintit susține că „... temelia zidului roman era înfiptă parțial peste *berma* și *ogjerul castrului de pămînt*” (s.n.); dată fiind lățimea pe care a ar fi avut-o o astfel de „temelie” afirmația este de neacceptat.

¹⁶ În C XIII, în balastul de pe lângă *Via sagularia*, două monede, dintre care, una din bronz suflat cu argint, emisiune, *Caracalla*, din an. 218 — 222, și o alta (bronz argintat) de la *Iuliu Mamea*, an 222 — 235. Dealtfel în această perioadă și valul a suferit unele refaceri, fapt identificat în C XIV cu toată siguranța, datorită descoperirii la baza unui strat de pămînt purtat pe val a două monede, respectiv, una din bronz, *Diadumentian* (217 — 218) și, lângă o porțiune arsă (vatră?), o piesă de argint, emisiune, *Elaqabaltus*, din an 222.

¹⁷ Cu acest prilej precizăm și faptul că toate urmele de locuire organizată din secolele VI, IX și XI, precum și mormintele din secolul al XII-lea, au apărut numai în incinta fortificației cu val, stratigrafia demonstrînd că pînă în secolul al XIII-lea, valul era încă destul de înalt, iar șanțul de apărare trebuie să fi fost încă destul de adînc.

¹⁸ În acest context este de semnalat faptul că într-un strat de nivelare a valului (cel mai vechi) și a șanțului de apărare a apărut, în C XIV, o monedă din bronz, de la Matei Corvin (1458 — 1490), iar în profilul de nord al secțiunii C VIII-a (1974), în plin val, urma unui stilp de lemn, ce trebuie să fi avut la bază un diametru de cca 20 cm.

al fragmentelor ceramice ce-au apărut numai pe podea — și a fost direct căpăcut de stratul-suport al valului. Bordeiele descoperite în C XVII nu au fost umplute pe cale artificială, umpluturile lor sînt unitare, conțin numeroase fragmente ceramice, un fragment de fibulă, monede ș.a., iar straturile de nivelare — datate în mod asigurat prin moneda de la Hadrian — nu prezintă fenomene de tasare remarcabile, ceea ce de regulă înseamnă că nivelarea s-a executat un timp oarecare după umplerea lor. Observația permite — în legătură directă cu problema datării exacte a valului — formularea următoarei ipoteze. Dacă nivelarea din perioada Hadrian s-a executat după un timp suficient de lung pentru ca gropile unora dintre bordeie să se fi umplut aproape complet și pe cale naturală, atunci datarea valului în perioada Traian se impune, fapt ce poate însemna că între ridicarea valului și construcția castrului din piatră a trecut foarte puțin timp.

După nivelările din perioada Hadrian intrăm într-o epocă cînd în spațiul dat se construiește masiv. Afirmația se bazează pe faptul că în secțiunea C II/1968, în careul 11 (caroiaj din 2 m în 2 m), aflat în interiorul catedralei (colaterala nord; fig. 1), la baza unei porțiuni ce a rămas dintr-un strat de pietriș, strat ce a marcat construirea unui zid, masiv, în *opus quadratum*, s-a descoperit, *in situ*, o monedă de argint de la *Sabina* (126 — 136), monedă — în cazul dat — constituind pentru datarea respectivului complex arhitectural un precis *terminus postquem*. În mod evident — în ciuda unor întreruperi a legăturilor stratigrafice — zidul interceptat în colaterala sudică, zid care a avut și un turn tangent (fig. 1) și a fost construit în aceeași tehnică și în aceleași dimensiuni, nivelul său de fundare fiind identic cu cel al zidului din colaterala-nord (în C V ca și în C II, — 3,20 m față de Vaagris), a făcut parte din același complex arhitectural. Remarcăm aici și faptul că în primele travee estice ale colateralei-nord, masivul zid roman a suprapus resturile unei clădiri de plan rectangular (fig. 1), construită de la nivelul humusului antic, avînd zidurile de 0,70 m lățime, de tipul *opus quadratum*, clădire care, evident, a făcut parte din construcțiile inițiale ale castrului legiunii¹⁹.

În ceea ce privește funcționalitatea acestui mare complex, descoperirea în carourile exterioare ale secțiunii C II a unor compartimentări practicate prin ridicarea unor suporturi din piatră brută de mici dimensiuni sau din fragmente de țigle suprapuse (unele purtînd ștampila, *LEGXIII G.*), în medie avînd înălțimea de 0,60 m (constituind acele cunoscute *suspensurae*), existența între aceste suporturi a unor straturi de *opus signinum*, precum și apariția în careul 4, așezate pe aceste straturi, a unor elemente de *hypocaust* (diam. 20 cm, gros. 10 cm), au condus la concluzia existenței în acest spațiu, în cursul secolului al II-lea, a unei mari terme, aparținînd legiunii a XIII-a Gemina. Concluzia a fost coroborată, între altele, și de descoperirea în C V, peste resturile unei pardoseli, a unor mari fragmente de țigle, patru dintre ele purtînd ștampila legiunii, iar dintre aceste patru, trei păstrînd și antroponimul *AUR GODES* (Aurelius Godes). Asupra zidărilor romane descoperite în interiorul catedralei vom reveni în capitolul următor ce va fi închinat monumentelor din piatră cercetate de noi la Alba. Acum și aici însă ținem să mai oferim unele date de ordin arheologic obținute în cursul cercetărilor efectuate în interiorul catedralei, întrucît considerăm că vor contribui și ele la înțelegerea stratigrafiei arheo-

¹⁹ Remarcăm aici faptul că în timp ce pietrele din fundație erau legate cu un mortar de bună calitate, blocurile de piatră din elevație (retrasă cu 5 cm) nu erau legate cu mortar.

logice identificate în exteriorul catedralei, cât și a puținului ce a rămas din această stratigrafie în interiorul ei.

Între altele, seria monedelor recoltate din umpluturile — masive — cercetate atât în CI cât și în ultimele carouri ale secțiunii C II, pe de o parte romane, iar pe de alta medievale, au indicat următoarele : Seria romană (monede, AE., de la *Iulia Domna* — 193 — 217 ; *Severus Alexander* — 222 — 235 ; *Iulia Mamaea* — 222 — 235 ; și *Filip tatăl* — 244 — 249) a dovedit faptul că în prima jumătate a secolului al III-lea în acest spațiu activitatea a continuat din plin. Sint de semnalat și resturi de fundații construite din bolovani de riu, *a secco*.) Seria monedelor ce au marcat circulația în epocă medievală (două din argint, respectiv, de la Andrei al II-lea — 1205—1235 și o emisiune a principelui german Eberhard al II-lea — 1200—1246 ; *Maria* 1382—1387 ; două monede, respectiv, din bronz și argint, de la *Ferdinand I* — 1527—1564 și o monedă de argint de la *Leopold* — emisiune, post 1693), dacă prin primele două a ridicat problema existenței unor niveluri arheologice databile în prima jumătate a secolului al XIII-lea — legate, eventual, de începuturile construcției actualei catedrale — prin ultima a oferit un strâns *terminus post quem* pentru a data instalarea în nava centrală a unei pardoseli din lespezi mari de piatră (unele fiind foste pietre de mormînt), lucrare efectuată la începutul secolului al XVIII-lea²⁰.

Înainte de a încheia excursul de mai sus și a reveni la stratigrafia arheologică cercetată în zona de vest a catedralei, mai precizăm încă de pe acum următorul fapt : Stratigrafia arheologică din interiorul catedralei nu a fost în cea mai mare parte distrusă numai de repetatele înhumări practicate în interior începînd din secolul al XIV-lea, de numeroasele construcții de mari altare, de marea criptă de sub absida altarului gotic sau numai de gropile adînci executate de șantierul Möller. După cum vom vedea atunci cînd ne vom ocupa de monumentele din piatră, încă din a doua jumătate a secolului al XI-lea, constructorii bazilicii din perioada Ladislău au răzuit terenul, înlăturînd astfel nivelurile arheologice din secolul al VI-lea (în parte) pînă în secolul al XI-lea. Așa s-a și explicat faptul că atât în vechea bazilică cât și în actuala au fost și-au rămas necesare trepte de coborîre (vezi cotele pe fig. 2).

În actualul context — revenind acum la datele de ordin stratigrafic cu valori generale — este important de reținut că în depunerile (culoare castanie cu tente vineții), databile în secolul al II-lea, legate, pe de o parte, de *via sagularia* (C VIII-a), iar pe de alta avînd la bază nivelările de epocă Hadrian (C XVII) în spațiul secționat de C VIII-a (1973) și respectiv C XVII (ca dealtfel și în C XIII și C XIV) materialele ceramice au fost relativ puține, în strat, *in situ*, ele fiind asociate doar cu două fragmente de fibule și cu o singură monedă de argint (C VIII-a) de la *Antoninus Pius* (138—161). Aceasta în pofida faptului că depunerile de mortar și mici fragmente de țigle indică în mod clar vecinătatea unor mari construcții

²⁰ Pe o porțiune aflată în cele două travee centrale ale navei principale s-a descoperit o pardoseală formată din lespezi mari de piatră, în majoritatea lor rezultatele prelucrării unor piese litice romane sau a unor pietre de mormînt, pietre — după unele resturi rămase din inscripțiile lor sau după anumite elemente de decord —atabile în sec. XV și XVI. În mod sigur avem de-a face cu o pardoseală instalată la începutul secolului al XVIII-lea la sfîrșitul perioadei cînd catedrala a fost (din anul 1560 pînă în anul 1716) cedată bisericii reformate. Este și perioada cînd au fost distruse și unele altare, cîteva adevărate opere de artă. Asupra materialului litic vom reveni cu unele date, importante, în capitolul următor.

(desigur — după cum au arătat comparațiile de mortare efectuate de noi pe teren —, nu poate fi vorba numai de termele amintite).

În schimb depunerile din secolul al III-lea, în general de culoare castanie închisă cu tente roșcate — deci niveluri a căror cromatică a fost influențată și de focul unor vetre sau de unele incendii cu efecte limitate (în C XVII, în profilul de nord a și apărut marginea unei vetre deschise — impregnate și ele — dar într-o măsură cu mult mai redusă — cu granule de mortar, cuprind, pe lângă fragmente de cărămidă și țiglă (de mai mari dimensiuni ca în depunerile anterioare) numeroase fragmente ceramice, fibule, un fragment de oglindă și diferite alte obiecte.

Pentru a înțelege și mai bine consistența acestor depuneri, în ultimă analiză databile — fapt din nou de reținut — numai în prima jumătate a secolului al III-lea e.n., pe lângă seria monedelor deja amintite (din valul roman, din C XVII — nota 13 — și din interiorul catedralei, în text), edificatoare apare și seria monedelor descoperite în C VIII-a: *Iulia Domna* (AE., 193—217), *S. Severus* (209, AR), *Geta* (211, AR.), *S. Alexander* (222—235, AR.), *Iulia Mamaea* (222—235, AR.) și *Gordian II* (242—244, AR.).

La prima vedere, situația stratigrafiei arheologice ulterioare depunerilor din prima jumătate a secolului al III-lea a apărut ca deosebit de complicată. Aceasta datorită, în special, sutelor de gropi aparținând cimitirului primei bazilici, cimitir care, din punct de vedere cronologic, acoperă întreg secolul al XII-lea. Rezolvarea problemelor ridicate de această situație a fost posibilă numai datorită câtorva factori favorabili. Astfel, lungimea secțiunilor axiale și mărimea spațiului cercetat, pe de o parte, au permis, spre vest (oferind totodată și „cheia” înțelegerii întregii stratigrafii arheologice), ieșirea — pe mici dar edificatoare porțiuni — din aria cimitirului, datat în secolul al XII-lea pe de altă parte, pe axul vest-est, au condus la interceptarea unor porțiuni în care gropile cimitirului au pătruns doar în mică măsură în depunerile din secolul al VI-lea²¹. Astfel, de pildă, în C VIII-a (fig. 2) s-a interceptat o porțiune rămasă din depuneri formate peste *via sagularia* din secolul al IV-lea până în secolul al VIII-lea (numite de I. Nestor, în 1974 „stratul prefaudal”), precum și resturile unei locuințe de tip semibordei din secolul al VI-lea răzuite (pentru nivelare) de către constructorii unui monument ecleziastic din prima jumătate a secolului al XI-lea. Mai departe un caz similar a apărut și în C V — fig. 4 — de data aceasta datorită constructorilor bazilicii din a doua jumătate a secolului al XI-lea. În schimb în C XVII, au fost identificate, sub limita inferioară a gropilor cimitirului din secolul al XII-lea, două straturi formate, respectiv, în secolele IV — V și VI. Ceramica descoperită în structurile stratigrafice menționate mai sus aparține secolelor IV — V, VI și VIII (*materiale databile în secolul al VII-lea nu au apărut*) și va fi discutată în cadrul unui capitol dedicat în mod special ceramicii descoperite de noi la Alba. De asemenea, în cadrul unui capitol aparte vor fi discutate și obiectele din metal, dintre care aici amintim numai o cataramă

²¹ [Unul din exemplele edificatoare îl constituie secțiunea C XVII unde în profilul de sud — reflectând situația din jumătatea de sud a secțiunii — gropile au intrat și în straturile romane. În timp ce în partea de nord ele au ajuns numai până la stratul secolului al VI-lea. Un exemplu similar a oferit de la bun început secțiunea C II (1968), unde în 2/3 din secțiune, ținând de profilul de est, au apărut elemente din termele romane pentru ca în treimea de vest să interceptăm gropile cimitirului din secolul al XII-lea și cu acest prilej, în careul 1, primele elemente din așezarea datată în a doua jumătate a secolului al IX-lea.

de tip *Sucidava*, din bronz, descoperită în locuința de tip semibordei identificată în C VIII-a (1973), piesă care — alături de altele — a asigurat datările în secolul al VI-lea (după cum vom vedea în capitolul respectiv, cu precădere, în a doua treime a secolului al VI-lea).

În C XVII s-a dovedit că stratul format în cursul secolelor IV — V se caracterizează prin culoarea cenușie deschisă, nivelurile fiind nediferențiable, rarele fragmente ceramice, descoperite *in situ*, în majoritatea lor aparținând cunoscutelor „chiupuri”.

În aceeași secțiune, stratul format în cursul secolului al VI-lea, structural mai consistent, conține numeroase fragmente de cărbune de lemn — fag și salcie —, bucăți de chirpic, arse, fragmente de cărămizi romane, precum și fragmente ceramice caracteristice epocii, și prezintă o culoare cenușie închisă. Aici este de subliniat faptul că elementele ce caracterizează în C XVII stratul din secolul al VI-lea au apărut și în umpluturile locuințelor din secolul al VI-lea — după cum am mai precizat în partea răzuită în secolul al XI-lea — atît în locuința din C V (nr. 1, 1972) cît și din C VIII-a (nr. 2, 1973), în ultima la baza umpluturilor, fiind descoperită și catarama de tip *Sucidava* amintită mai sus. Îndeobște o astfel de situație reflectă existența a mai multor locuințe într-un spațiu dat, destul de apropiate una de alta și care toate își încheie existența în cursul unui incendiu general. Puținele observații care s-au putut efectua nu permit o reconstituire, propiu-zisă, a tipului de locuință, în afara faptului că avem de-a face cu semibordeie, cu pereții din lemn (s-ar părea stâlpi cu împletituri) lutuiți (cu strat subțire) și — după unele indicii aflate în locuința din CV — foarte probabil, cu vetre deschise din piatră și podite cu fragmente de țigle romane, vetre atît de interior cît și de exterior, cele din interior plasate direct pe o podea de lut.

Fragmentele ceramice databile în secolul al XVIII-lea (de tip Brațel 2) apărute atît în unele porțiuni din C VIII-a în depuneri cu niveluri nediferențiable și în asociere cu fragmente ceramice databile în secolele IV — V și VI (depuneri prezentînd o culoare cenușie cu tente castanii), cît și în umpluturile gropilor din secolul al XII-lea, au arătat că în cursul secolului al VII-lea, în această zonă a terasei Mureșului, s-au efectuat săpături de suprafață (foarte probabil, lucrări agricole, fapt ce a condus la un fenomen de telescopare. Ulterior, pînă în a doua jumătate a secolului al IX-lea, terenul nu a mai fost solicitat, fapt care, desigur, a permis și formarea unui strat de natură vegetală. De la acest nivel s-au săpat gropile locuințelor de tip Dridu, locuințe asupra cărora — dată fiind importanța arheologică și istorică — vom stărui în cele ce urmează.

Existența acestei așezări — incendiate — ne-a fost tot mereu semnalată, prin apariția în diferite puncte, în umpluturile unor gropi de morminte din secolul al XII-lea sau în săpături executate de șantierul de restaurare, a numeroase bucăți de chirpic ars păstrînd urmele structurilor de lemn (pari și loazbe), resturi de podea (în C X /1973, un rest de podea, *in situ* — caz unic —, s-a aflat chiar între rămășițele unor zidării romane), resturi provenite din cuptoare de tip „pietrar”, mult cărbune de lemn și cenușă, precum și prin apariția — hotărîtoare pentru datarea așezării în a doua jumătate a secolului al IX-lea — a unei serii de fragmente ceramice, absolut caracteristice epocii. Dintre acestea în mod special, au fost de remarcat fragmentele ceramice aparținînd unor cunoscute categorii ale vaselor decorate în tehnica lustrului (cu rețea sau fără).

Observațiile efectuate în săpăturile amintite, precum și în cursul cercetărilor întreprinse asupra a două locuințe identificate în secțiunile C VIII-a (1974 și o casetă, 1975; fig. 1) și C XIV (1975 H 10, respectiv, H 13) au permis localizarea a treisprezece locuințe de acest tip. Cercetările asupra locuințelor au dovedit că H 10 nu a fost atins decât în mică parte de un mormint din secolul al XII-lea (făcând parte din mormintele aflate la marginea de vest a cimitirului), iar H 13 s-a aflat complet în afara cimitirului. În ceea ce privește datarea sfârșitului așezării aceasta a fost oferită de edificatoarea situație stratigrafică în care s-a aflat H 10. Și anume: în umplutura lui H 10, până la nivelul pietrarului, a pătruns fundația zidului de vest al bisericii din prima jumătate a secolului al XI-lea, constructorii monumentului, în cursul săpăturii, dînd și peste un mormint pe care l-au răvășit și aproape sigur jefuit. Groapa acestui mormint nu a fost mai adîncă de 0,60m, iar lungimea nu pare să fi depășit 2 m; (cu aproximație, lățimea a fost de 0,80 m). Orientarea pare să fi fost *sud-est — nord-vest*.

Groapa mormintului, în cea mai mare măsură, a intrat în umplutura jumătății de sud a locuinței H 10. Dintre pietrele aflate la talpa fundației au fost scoase un fragment de *occipital*, un fragment de *humerus*, și o *claviculă*, iar din pămîntul de umplură aflat la vest de fundație, un fragment de *radius*, patru *falange*, precum și un fragment de *craniu de cal*. Din inventarul ce trebuie să se fi aflat în mormint nu a mai fost recuperată decât o singură aplică de harnașament (sau de centură), piesă turnată, din bronz, cordiformă, concavă, cu marginile striate („perlate” după unii) decorată în cîmp cu obișnuita semipalmetă stilizată, realizată în relief plat. Pe revers piesa are trei agățători din același metal. Această aplică, tipologic, face parte dintr-o serie de piese similare, cunoscute îndeosebi din inventarele cimitirelor de războinici maghiari și cu destulă siguranță se poate data în cursul primei jumătăți a secolului al X-lea (asupra ei vom reveni în capitolul dedicat pieselor din metal). Oricum, acest mormint constituie un sigur *terminus ante quem* pentru datarea sfârșitului așezării din a doua jumătate a secolului al IX-lea; (foarte probabil — dat fiind și ceea ce știm acum în legătură cu necropola așezării descoperită, relativ recent, la cca. 1 km nord-vest — incendiul trebuie să se fi produs în cursul celui de-al doilea sau — cel mai tirziu — în cursul celui de-al treilea deceniu al secolului al X-lea).

Bazați pe datele obținute și pe o serie de observații înregistrate în cursul cercetărilor vom încerca — în actualul context în mod sintetic — o reconstituire a tipului de locuință din a doua jumătate a secolului al IX-lea (și începuturile celui de-al X-lea) de la Alba-Iulia, tip care îl credem, în această epocă, caracteristic — cel puțin — întregului spațiu sudic al Transilvaniei intracarpătice.

În general, în medie, planurile rectangulare ale locuințelor — de tip semibordei — aveau dimensiunile de 4 × 3 m, adîncimile pînă la care erau săpate fiind de 0,60 pînă la 1m, axul lung fiind orientat pe direcția sud-nord.

În H 10, după o nivelare a terenului, săpătura constructorilor locuinței a mers pînă la 1 m, tăind nivelurile de epocă postromană și în parte romană, pentru ca să se oprească pe *via sagularia*. În cadrul dat, pe niște stîlpi înfipti la colțuri și în punctele mediane (s-ar părea din lemn de fag) s-au fixat după cum apar lucrurile cu partea nelucrată (sau foarte puțin lucrată) spre interior — loazbe din lemn de brad. Această dispoziție a materialului lemnos în construcție s-a reflectat în mod clar în urmele lăsate pe bucă-

țigle de chirpic arse, recoltate din umplutura locuinței, resturi care, totodată, au demonstrat și faptul că, după ce au fost ridicați, pereții din lemn au fost cu grijă lutuiți (de pildă, forma unei bucăți de chirpic și impresiunile păstrate au arătat că, odată cu pereții, și colțurile exterioare ale locuinței erau în mod deosebit de îngrijit lutuite).

Podina a fost executată tot din lut (grosime medie de 2 cm), fiind perfect netezită și orizontalizată. Accesul în locuință se făcea printr-o deschidere rezervată în peretele de est, pe trei trepte exterioare (sesizabile în profil), treptele indicind și locul deschiderii (spre colțul de sud-est) și totodată lățimea ei de aproximativ 0,80 m. Structura ca atare a acoperișului nu am fost în măsură să o reconstituim dar numeroasele resturi de cărbune de lemn, prezența în compoziția umpluturilor a unei mari cantități de cenușă provenită din arderea stufului²², ne-a determinat să vedem acoperișurile locuințelor ca executate din șarpante de lemn, în două ape, acoperite cu snopi de stuf suprapuși.

O altă observație ar fi aceea că după terminarea construcțiilor, în jurul lor se presară pietriș de riu pe terenul nivelat în pantă. După o observație efectuată în profilul de nord al secțiunii C XIV, foarte probabil, este vorba de o parte din pământul scos atunci când s-a săpat groapa locuinței, pământ lutos instalat și nivelat în pantă pentru îndepărtarea apelor de ploaie.

Un interes deosebit îl prezintă construcția pietrarului din H 10, plasată în colțul de nord-est al locuinței. În jurul unui plan oval, avind axul lung de 1 m (orientat sud-nord; celălalt ax avind lungimea de 0,90 m), plan marcat prin instalarea unui strat de lut gros de 5 cm, amestecat și cu pietre de riu de mici dimensiuni, s-a ridicat în boltă, din piatră brută (mărimea pietrelor descrescînd spre cheie), cuptorul propriu-zis. Gura cuptorului a fost construită prin așezarea pe verticală a două lespezi (cea dinspre latura de vest fiind dispusă oblic în raport cu axul lung — după cum s-a și dovedit — această dispoziție ușurînd scoaterea cenușii spre centrul locuinței)²³, lespezile verticale fiind acoperite de o a treia — în termeni moderni — instalată conform principiului arhitravei. Întreaga construcție din piatră a cuptorului a fost, pe măsura ridicării ei, lutuită cu grijă, locul cheii fiind lăsat deschis (deci tiraj reglabil; înălțimea — interioară — la cheie fiind de 0,60 m).

Din punct de vedere constructiv H 13 apare drept identică cu H 10. Deosebirile constau numai în faptul că pietrarul din H 13 a fost de mai mici dimensiuni și nelutuit, în plus, adîncite în podea și pe treapta de acces inferioară, au apărut fragmente din două țigle de mari dimensiuni, precum și două cărămizi romane. Între resturile acestor locuințe s-au găsit și unele obiecte asupra cărora vom insista în capitolul privind ceramica.

Nivelul stratigrafic următor — care a sigilat și umplutura locuinței H 10 — a fost constituit de constructorii monumentului ecleziastic din prima jumătate a secolului al XI-lea. Nivelul ca atare a fost identificat în profilul de sud al Secțiunii C VIII a (1974), pe o lungime de 90 cm, fiind direct legat de construcția fundației zidului de vest al monumentului

²² Faptul a fost verificat și prin experiențe efectuate pe șantier. Tipul acesta de locuință este cunoscut și azi în unele sate mai retrase în care s-au mai păstrat, din păcate fără a atrage, în măsura în care s-ar cuveni, atenția etnografilor (de pildă, pînă recent, un asemenea tip se mai păstra în satul Gîrbova de Sus-Aiud, sat românesc cunoscut, a testat documentar în anul 1906).

²³ În cenușă s-a descoperit și un mîner din corn de cerb.

și avind o grosime medie de 4 cm (pământ lutos de culoare brun-castanie, el conținea mortar și pietriș de riu). Pe suprafața unde s-a edificat monumentul, constructorii au răzuit, în parte, „stratul prefeudal” și depunerile din secolele IX — X, cu această ocazie răzuind în parte și locuința din secolul al VI-lea (nr. 2, 1973). Asupra construcției monumentului vom reveni, pe larg, în capitolul dedicat monumentelor din piatră.

O importanță deosebită o prezintă și identificarea nivelului din a doua jumătate a secolului al XI-lea. Identificarea a fost posibilă datorită cercetării resturilor rămase din două locuințe de suprafață, apărute, respectiv, în C VIII-a (1974) și C XIV — C XV.

Ca și așezarea din a doua jumătate a secolului al IX-lea, cea din a doua jumătate a secolului al XI-lea a fost anunțată de o serie de fragmente ceramice apărute — marea majoritate — în umpluturile gropilor de morminte din secolul al XII-lea, pe aproape întreaga arie cercetată de noi. Această ceramică face parte din așa numita, în Transilvania, „ceramica de tip Ciugud” dar, de fapt, în realitate, ea aparține tipurilor caracteristice în secolele XI — XII întregului sud-est european și în parte est-centralului.

În C XIV și C XV s-a constatat faptul că o parte dintr-o podea de lut (în medie de 2 cm grosime) a acoperit umplutura (nivelată) din colțul de nord-est al locuinței H 13. Cu aproximație, dimensiunile planului par să fi fost de 3 × 3 m. În exterior, spre nord, la cea 1 m a apărut și o groapă cu resturi menajere. Din păcate, raritatea elementelor de ordin material nu a permis o încercare de reconstituire, dar tocmai acest fapt ne-a determinat să credem în existența unor locuințe „sezoniere”, foarte probabil de genul colibelor, după cum apar lucrurile, aparținând celor ce au lucrat pe șantierul bazilicii de sub actuala catedrală, edificată în perioada domniei regelui Ladislau (1077 — 1095).

În caseta (1975) practică în C VIII-a, în legătură — între altele — cu cercetările întreprinse pentru stabilirea în mod exact a planului și structurilor monumentului din prima jumătate a secolului al XI-lea, la 1 m distanță, spre vest, de fundația lui, situate pe nivelul lui de călcare (echivalent cu nivelul locuinței din C XIV — C XV), au apărut resturile unei vetre deschise, de plan oval, înconjurată de bucăți din piatră brută, unele cu pregnante urme de arsură. Două dintre pietrele vetrei au păstrat însă, în mod clar, și resturi de mortar. Cercetările au arătat că avem de-a face cu pietre ce fuseseră luate *din emplectonul zidăriei monumentului din prima jumătate a secolului al XI-lea*. Ca atare, din punct de vedere stratigrafic, descoperirea a marcat totodată, pe de o parte, un *terminus ante quem* pentru datarea sfârșitului monumentului din prima jumătate a secolului al XI-lea, iar pe de alta, a venit să limiteze, clar, datarea perioadei de existență a locuințelor sezoniere numai în cea de-a doua jumătate a secolului.

„Capacul” peste întreaga situație arheologică aflată în exteriorul catedralei l-a constituit necropola din secolul al XII-lea.

În actualul context nu vom insista decât asupra unor aspecte care țin de sau coroborează datele de ordin stratigrafic, asupra necropolei urmînd a reveni în capitolul dedicat obiectelor de metal (date fiind și semnificațiile — cu deosebite implicații de ordin cultural — istoric — pe care le au inventarele descoperite în morminte).

Spațiul cuprins de acest cimitir, spre vest, s-a limitat pe lingă (C VIII-a 1974), sau în apropierea valului roman (C XIII), la nord pare să

fi avansat pînă la cca 30 m de bazilică, spre sud pînă la cca 15 m (spre sud mormintele, în general, sînt cu mult mai rare, fapt căruia pînă acum nu i, s-a găsit o explicație satisfăcătoare). pentru ca spre est, în zona absidei bazilicii, să nu mai apară nici un mormint. Totodată cercetările au mai demonstrat și faptul că, spre deosebire de catedrala din secolul al XIII-lea, în interiorul bazilicii construită în a doua jumătate a secolului al XI-lea nu s-a înmormîntat niciodată.

Din necropola din secolul XII noi am lucrat 291 de morminte, număr în care am inclus și cele 9 morminte tăiate de fundațiile catedralei din secolul al XIII-lea (C XVII și C XVIII) ²⁴. În toate secțiunile mormintele se suprapuneau fără însă ca mormintele mai vechi să apară ca deranjate, ceea ce arată că cei înhumați făceau parte din anumite grupuri familiale, fapt ce ar explica și densitatea lor mai mare sau mult mai mare în anumite spații. După calculele noastre — desigur cu o largă aproximație — în necropola din secolul al XII-lea au fost înhumați cca 1 200 de indivizi. Fără excepție orientarea mormintelor se situează pe variante ale axului vest-est. Acum și aici precizăm numai faptul că adîncimea maximă a gropilor a fost de 1,20 m, iar cea minimă de 0,60 m și că umpluturile prezintă o culoare brun-cenușie pentru ca acolo unde ele au intrat în locuințe să apară și numeroase fragmente de cărbune de lemn, bucăți de chirpic arse, fragmente de podele și pietre cu urme de arsură (adîncimile au fost calculate de la nivelul de călcare originar).

Într-o serie de morminte s-au descoperit monedele care, de obicei, în momentul înhumării, se depuneau pe gura celui decedat. În condiții de ordin arheologic perfect asigurate s-au descoperit 22 de monede de argint și 2 din bronz (una din monedele de bronz, emisiune Bela al III-lea, este schifată). În cadrul seriei, de la emisiunile Coloman (1095—1114) și pînă la ultimele, aparținînd regelui Bela al III-lea (1172—1196) nu există nici o întrerupere. După monedele lui Bela al III-lea, următoarele ce-au apărut — două dintre ele am văzut însă în ce condiții (interiorul catedralei) — sînt de la Andrei al II-lea (1205—1235) și o monedă de la principele german Eberhard al II-lea (1200—1240). Aici este de subliniat faptul că între Bela al III-lea și Andrei al II-lea lipsesc emisiunile de la regii Emeric (1196—1204) și Ladislau al III-lea (6 luni—1204—1205 mai — dealtfel de la ultimul nici nu sînt de așteptat). Foarte probabil acest „hiatus” de 8 ani indică tocmai perioada începuturilor demantelării bazilicii edificate sub regele Ladislau I și ca atare, totodată, perioada cînd s-a și inițiat șantierul actualei catedrale, proces ce, aproape sigur, trebuie că a și condus la oprirea înhumărilor în arealul bazilicii. Faptul apare confirmat și de apariția tipului de mormint — denumit de noi — „mormint în cistă din cărămidă-cu nișă pentru cap” (11 morminte, respectiv, în CX, M I; în C VIII a, M II; în C XI, M III, M IV; în C XIII, MV, M VI; în C XII, M VII—XI).

Mormintele de acest tip au fost săpate în-aria necropolei din secolul al XII-lea, în mod evident, fără a ține seama de existența unor morminte mai vechi. Este drept, adîncimea mică la care au fost săpate și relativa lor raritate (ele par să fi fost dispuse în șiruri, aproximativ la 10 m un șir de altul, pentru ca mormintele din cadrul aceluiași șir să se situeze,

²⁴ Situația cunoscută a șantierului, datele pe care le-am oferit mai de mult și pe care le oferim și în actualul context privind cimitirul din secolul al XII-lea cercetat de noi în jurul catedralei r.c. din Alba-Iulia credem că sînt mai mult decît suficiente pentru a demonstra, între altele, faptul că informațiile privind rezultatele cercetărilor noastre oferite de colegul clujean M. Rusu (cf., *op. cit.*, p. 58 și nota 20) sînt eronate.

uneori, chiar la câțiva metri unul de altul), nu au fost în măsură să afecteze prea mult mormintele din secolul al XII-lea²⁵. Dintre mormintele ce-au păstrat cele mai multe elemente *in situ*, M II din C VIII-a (1973) s-a dovedit a fi fost și cel mai bine conservat.

M II, cu orientarea vest-est, a fost construit după săparea unei gropi de 2,40 m lungime și 1,20 m lățime, pînă la maximum 0,70 m adîncime în raport cu nivelul original de călcare. Construcția a început prin așezarea pe fundul gropii a două rînduri de cărămizi alăturate (întregul material întrebuințat este roman), pe lingă pereții gropii fiind ridicați, pînă la înălțimea de 0,40 m, din cărămizi suprapuse, doi pereți, un al treilea închizînd mormintul la capătul de est. Între cărămizi s-a întins cite un strat subțire de lut.

Partea construcției ieșită din comun apare la capătul de vest unde peretele din cărămizi nu mai este ridicat decît pentru a încadra craniul, formînd astfel o nișă, închisă numai de o singură cărămidă instalată pe verticală. După depunerea celui decedat în cistă, cu mîinile întinse lingă corp — în cazul lui M II (ca și în cazul lui M V, C XIII), lingă colul femural sting, aflîndu-se și o monedă de argint de la Andrei al II-lea (1205 — 1235), se pare, inițial depusă într-o punguliță — cista a fost acoperită cu țigle romane, de mari dimensiuni, fără însă a se căuta o etanșeizare completă. După cum am mai specificat, elementele rămase din celelalte ciste au indicat o identitate în modul de construcție și o consecvență în păstrarea unor anumite detalii de ritual, precum și, în linii mari, o contemporaneitate a lor în *cadru de timp dat de prima jumătate a secolului al XIII-lea*.

Incontestabil prezența mormintelor în ciste din prima jumătate a secolului al XIII-lea reflectă începuturile construcției actualei catedrale, după cum intreruperea înhumărilor la sfîrșitul secolului al XII-lea reflectă începuturile demantelării bazilicii din a doua jumătate a secolului al XI-lea. Aproape sigur cei înhumați în ciste sînt coloniști germani, aduși la Alba-Iulia în momentul inițierii șantierului noii catedrale.

În interiorul catedralei nivelul de călcare actual este cel din a doua jumătate a secolului al XIII-lea. În exterior, mai există straturi de nivelare din secolele XV — XVI (zona valului roman), și în special, din secolul al XVIII-lea (perioada de construcție a cetății de tip Vauban), dar asupra cărora nu am considerat necesar să insistăm, ci doar ajunși aici să le relevăm meritul de a fi protejat în unele zone stratigrafia milenului.

În ultimă instanță, dacă cromatica stratigrafiei fundamentale a zonei catedralei se poate reduce la nuanțele de castaniu pentru epoca romană, la nuanțele de cenușiu pentru secolele IV — V și VI și la brun-cenușiu (cu pregnante diferite în funcție de situație) secolelor IX — XII, documentele arheologice circumstanțiază în mod revelator structura stratigrafică, ca atare, prin piesele și ceramica de epocă romană și romană-tîrzie, prin ceramica din secolul al VIII-lea, prin ceramica, piesele și elementele de ordin constructiv din a doua jumătate a secolului al IX-lea și a doua jumătate a secolului al XI-lea, în sfîrșit, prin existența celor două monumente, respectiv, din prima și a doua jumătate a secolului al XI-lea și a necropolei din secolul al XII-lea, cu întregul ei inventar (în special inele de tîmplă cu un capăt în formă de S și inele de deget, din bronz sau argint).

²⁵ Călculele aproximative se bazează pe mormintele identificate în C XI, C XII și C XIII, cele din C XI corespunzînd șirului marcat de M. II din C VIII-a (1973).

Pentru stratigrafia stabilită de noi relevante și revelatoare apar și descoperirile efectuate în ultimii ani la aproximativ 1 km nord-vest de catedrală.

Dacă pentru epoca romană seria mormintelor descoperite în zona respectivă este edificatoare, necropola databilă în a doua jumătate a secolului al IX-lea și în primele decenii ale secolului al X-lea *corespunde, cu toată siguranța, așezării descoperite de noi*. În schimb, necropola așezării din secolul al VI-lea nu a fost încă semnalată. La fel nu am identificat — și nici nu avem puiă în acest moment informații care să indice că a existat — o așezare databilă în cursul secolului al X-lea, așezare care să corespundă necropolei III, necropolă descoperită în același spațiu și, după opinia noastră, databilă în ultimele două treimi ale veacului al X-lea. Dacă se va dovedi însă că în spațiul acestei necropole înhumările au continuat și în prima jumătate a secolului al XI-lea și chiar dincolo de mijlocul veacului, atunci, desigur, va fi de ridicat problema legăturilor dintre această ultimă fază a necropolei III și monumentul ecleziastic din prima jumătate a veacului al XI-lea descoperit la vest de catedrală. Aceasta întrucât — după cum s-a putut observa — în spațiul cercetat de noi nu a fost identificat nici un mormint care să poată fi socotit drept contemporan cu monumentul edificat în cursul primei jumătăți a veacului al XI-lea și demantelat în cea de-a doua lui jumătate.

În ceea ce privește a patra necropolă descoperită în zona de nord-vest, după opinia noastră databilă începând cel mai devreme cu a doua jumătate a secolului al XI-lea, continuând în tot cursul veacului al XII-lea și, poate, pînă în prima jumătate a secolului al XIII-lea, eventual, ea ar constitui necropola celor ce-au construit locuințele „sezoniere” din a doua jumătate a secolului al XI-lea descoperite la vest de catedrală. Dată fiind contemporaneitatea acestei necropole — precum și a altor descoperiri similare din Alba-Iulia (asupra acestei probleme vom reveni în alt capitol) — cu necropola cercetată de noi în jurul catedralei, foarte probabil, necropola aflată în zona de nord-vest aparține populației autohtone în timp ce aceea din jurul catedralei populației maghiare.

În legătură directă, sau indirectă, cu datele stratigrafice din zona catedralei romano-catolice vom reveni, atunci cînd va fi cazul, în cursul următoarelor capitole, capitole ce vor fi dedicate, respectiv, monumentelor, ceramicii și pieselor din metal și os.

PRINCIPAUX RÉSULTATS DES RECHERCHES
ARCHÉOLOGIQUES EFFECTUÉES DANS LA ZONE
SUD-OUEST DE LA CITÉ D'ALBA IULIA
(1968—1977). I

RÉSUMÉ

L'auteur consacre le premier chapitre de l'ouvrage à la stratigraphie archéologique (les chapitres suivants seront publiés dans d'autres numéros de la revue). Les recherches et l'étude des vestiges archéologiques mis au jour ont permis l'identification des horizons archéologiques suivants (cf. tableau synoptique, fig. 2) :

a) fond de cabane, remblai de terre, murs appartenant à des thermes, et deux strates à plusieurs niveaux, datées, sur la base d'une série de

monnaies découvertes *in situ*, de la première et de la seconde moitié du second siècle et de la première moitié du III^{ème} siècle.

b) deux strates, datées respectivement des IV — V^{ème} et VI^{ème} siècles (avec les vestiges de deux habitations du VI^{ème} siècle).

c) niveau télescopé du VIII^{ème} siècle.

d) strate et habitations de la seconde moitié du IX^{ème} siècle (incendiés au cours du premier tiers du X^{ème} siècle).

e) monument ecclésiastique et niveau de la première moitié du XI^{ème} siècle.

f) niveau de la seconde moitié du XI^{ème} siècle (huttes de surface).

g) monument ecclésiastique de la seconde moitié du XI^{ème} siècle construit entre 1075 et 1095).

h) nécropole du XII^{ème} siècle.

i) le monument actuel, du XIII^{ème} siècle, et des sépultures de la première moitié du XIII^{ème} siècle.

j) niveaux et strate datant respectivement des XVI^{ème} — XVII^{ème} siècles et de la première moitié du XVIII^{ème} siècle.

EXPLICATION DES FIGURES

Fig. 1. Plan général des recherches. 1. Remblai. 2. Murs des thermes. 3. Habitations de la seconde moitié du I^{er} siècle. 4. Monument ecclésiastique de la première moitié du XI^{ème} siècle. 5a. Ronde. 6. abside et fragments des murs du monument ecclésiastique de la seconde moitié du XI^{ème} siècle. 7. Cathédrale actuelle (XI^{ème} siècle). 8. Fondation de mur (XVI^{ème} siècle?).

Fig. 2. Tableau synoptique de la stratigraphie archéologique (axe ouest-est). 1. Humus antique ; a, b, huttes (entre 106 — 117) ; 2, 2 a. Niveaux et strate de la première moitié du second siècle ; 2b. Strate de ballast ; 2c. Via sagularia ; 2d. Mur de soutènement ; 2e. Remblai. 3. Niveaux et deux strates, appartenant l'une à la seconde moitié du second siècle, l'autre à la première moitié du III^{ème} siècle ; 4. Dépôts des IV^{ème} — V^{ème} siècles ; 5. Strate du VI^{ème} siècle ; 6. Dépôts des VI^{ème} — VII^{ème} siècles ; 7. Strate et habitation, de la seconde moitié du I^{er} siècle ; 8 (m. 10 — 15). Niveau de construction et fondations du mur ouest du monument ecclésiastique de la première moitié du XI^{ème} siècle ; 8 (m. 30). Fondations de l'abside du monument de la première moitié du XI^{ème} siècle ; 8 (m. 75). Niveau du monument ecclésiastique de la seconde moitié du XI^{ème} siècle ; 9. Strate formée par le remplissage des fosses de la nécropole du XII^{ème} siècle ; 10. Niveaux de la première moitié du XII^{ème} siècle. M. Tombe de la première moitié du XIII^{ème} siècle ; 11. Niveaux des XVI^{ème} — XVII^{ème} siècles et de la première moitié du XVIII^{ème} siècle.

Fig. 3. Profil nord de la section C XVII. Terre vierge ; 2. Humus antique ; 3. Huttes (A et B, entre 106 et 117) ; 4. Niveau (106 — 117) ; 5a, b, c, d. Niveaux de la première moitié du second siècle (à la base, monnaie d'Hadrien — 117 — 138) ; 7a, b. Niveaux et dépôts datant respectivement de la seconde moitié du XII^{ème} siècle et de la première moitié du III^{ème} siècle ; 8. Strate du III^{ème} siècle ; 9. Dépôts des IV — V^{ème} siècles ; 10. Strate du VI^{ème} siècle ; 11. Strate formée par le remplissage des fosses de la nécropole du XII^{ème} siècle ; 12. Niveau de construction de la première moitié du XIII^{ème} siècle ; 13. Strate de la seconde moitié du XIII^{ème} siècle ; 14. Strate de la première moitié du XVI^{ème} siècle (an 1512?) ; 15. Remplissage et nivellement de la première moitié du XVII^{ème} siècle ; 16. Niveau moderne ; 17. Pavage de grosses pierres ; 18. Foyer ; 19. Traces de combustion ; 20. Pierres ; 21. Socle ; 22. Briques ; 2. Fragments de tuiles ; 24. Charbons ; 25. Monnaie.

Fig. 4. Profil est de la section C V. 1. Terre vierge ; 2. Humus antique ; 3. Strate du I^{er} siècle ; 4. Remplissages (de la seconde moitié du III^{ème} siècle ?) ; 5. Nivellement et plaucher d'argile, VI^{ème} siècle ; m. 5. Nivellement, seconde moitié du XI^{ème} siècle ; 6. Dépôts, IV — V^{ème} siècles ; 7. Remplissage de l'habitation du VI^{ème} siècle ; 8a, b, c. Nivellements et revêtement de la seconde moitié du XI^{ème} siècle ; 9. Remplissage moderne ; 10. Briques de pavage ; 11. Pierres.